

# รายงานสถานการณ์น้ำลุ่มน้ำทะเลสาบสงขลา

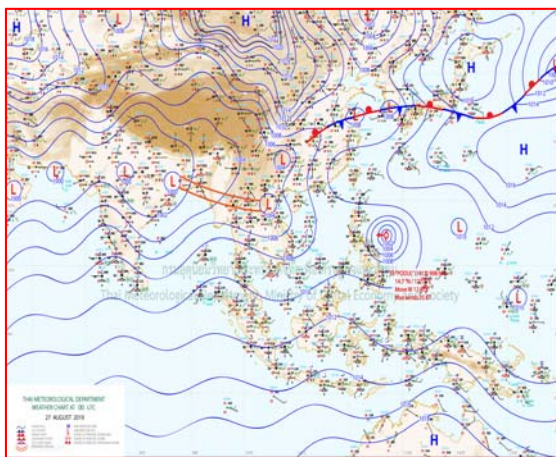
## วันที่ 27 สิงหาคม 2562

### 1) สภาพภูมิอากาศ

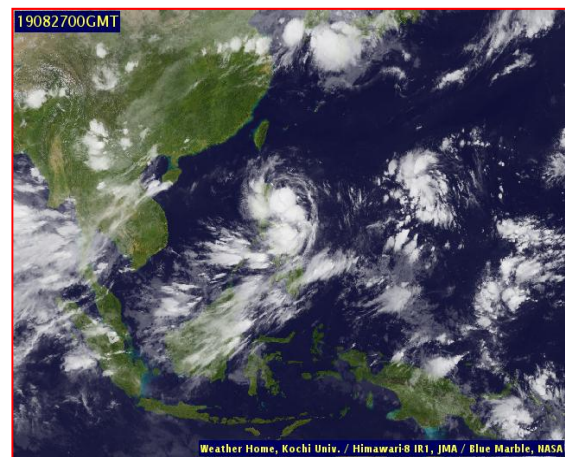
**ลักษณะอากาศทั่วไป** (ที่มา: กรมอุตุนิยมวิทยา)

พยากรณ์อากาศ 24 ชั่วโมงข้างหน้า บริเวณภาคเหนือ ภาคตะวันออกเฉียงเหนือ ภาคตะวันออก และภาคใต้ฝั่งตะวันตกมีฝนตกหนักบางแห่ง ขอให้ประชาชนบริเวณพื้นที่เสี่ยงภัย ที่ลาดเชิงเขา ใกล้ทางน้ำไหลในภาคเหนือและภาคตะวันออกเฉียงเหนือ ระวังอันตรายจากฝนตกหนักและฝนที่ตกสะสม ซึ่งอาจทำให้เกิดน้ำท่วมฉับพลันและน้ำป่าไหลหลากได้ สำหรับทะเลอันดามันตอนบนมีคลื่นสูง 2-3 เมตร บริเวณที่มีฝนฟ้าคะนองคลื่นสูงมากกว่า 3 เมตร และอ่าวไทยตอนบนมีคลื่นสูงประมาณ 2 เมตร ส่วนชาวเรือบริเวณทะเลอันดามันและอ่าวไทยตอนบนควรเดินเรือด้วยความระมัดระวัง โดยหลีกเลี่ยงการเดินเรือบริเวณที่มีฝนฟ้าคะนอง และเรือเล็กควรออกจากฝั่ง ในระยะนี้ไว้ด้วย

**สภาพอากาศภาคใต้ฝั่งตะวันออก** มีเมฆเป็นส่วนมาก กับมีฝนฟ้าคะนอง ร้อยละ 60 ของพื้นที่ ส่วนมากบริเวณจังหวัดเพชรบุรี ประจวบคีรีขันธ์ ชุมพร สุราษฎร์ธานี นครศรีธรรมราช และสงขลา อุณหภูมิต่ำสุด 24-25 องศาเซลเซียส อุณหภูมิสูงสุด 31-34 องศาเซลเซียส **ผลคาดการณ์ปริมาณน้ำฝนล่วงหน้า 1-7 วัน** มีฝนฟ้าคะนอง ร้อยละ 40-60 ของพื้นที่ ตลอดช่วง อุณหภูมิต่ำสุด 22-26 องศาเซลเซียส อุณหภูมิสูงสุด 31-36 องศาเซลเซียส



แผนที่อากาศ วันที่ 27 ส.ค. 2562 เวลา 07.00 น.



ภาพถ่ายจากดาวเทียม วันที่ 27 ส.ค. 2562

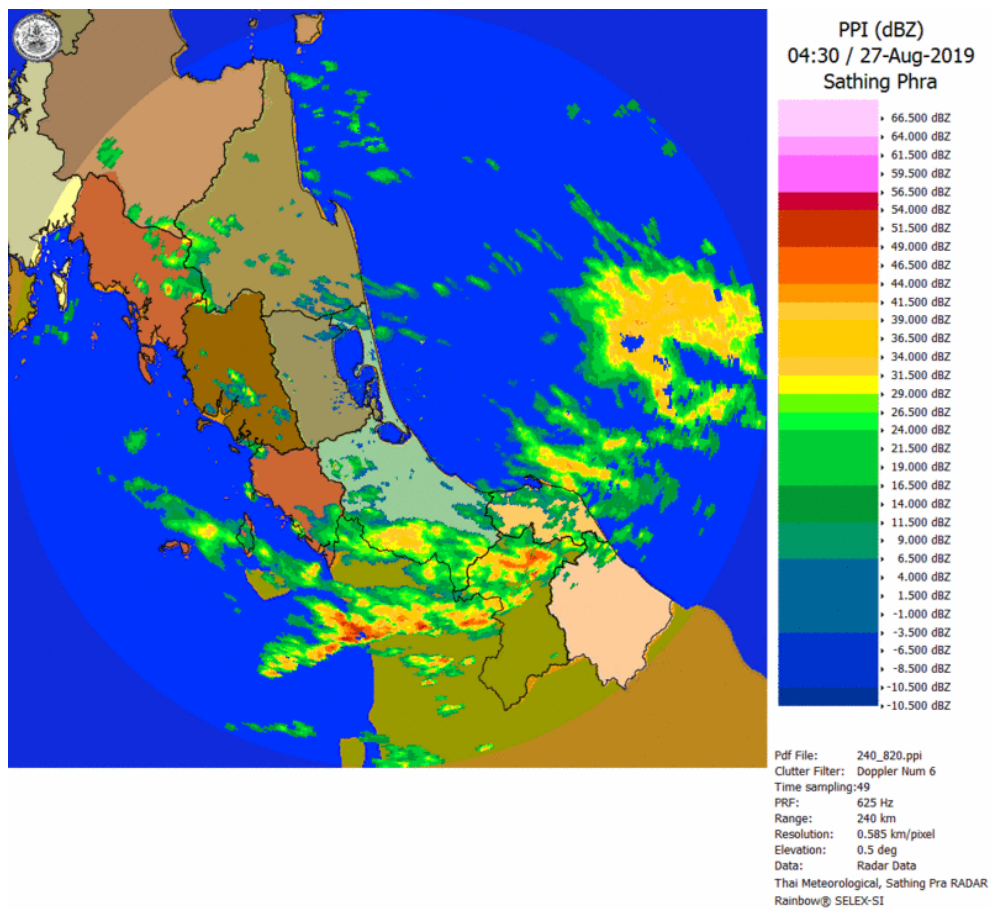
### 2) สถานการณ์ฝน

จากข้อมูลสถานการณ์ฝนในพื้นที่ลุ่มน้ำทะเลสาบสงขลาของวันที่ 27 สิงหาคม 2562 จากกรมทรัพยากรน้ำ กรมอุตุนิยมวิทยา กรมชลประทาน และสถาบันสารสนเทศทรัพยากรน้ำ (องค์การมหาชน) พบว่า มีฝนตกในพื้นที่ บริเวณอำเภอควนขนุน กงหรา ป่าพะยอม ป่าบอน และอำเภอเมือง จังหวัดพัทลุง บริเวณอำเภอสะเดา นาทม่อม กระแสสินธุ์ หาดใหญ่ และอำเภอเมือง จังหวัดสงขลา ปริมาณฝน “ฝน” - 12.0 มิลลิเมตร

ข้อมูลสถานการณ์ฝนในพื้นที่ลุ่มน้ำทะเลสาบสงขลา ณ วันที่ 27 สิงหาคม 2562 เวลา 07.00 น.

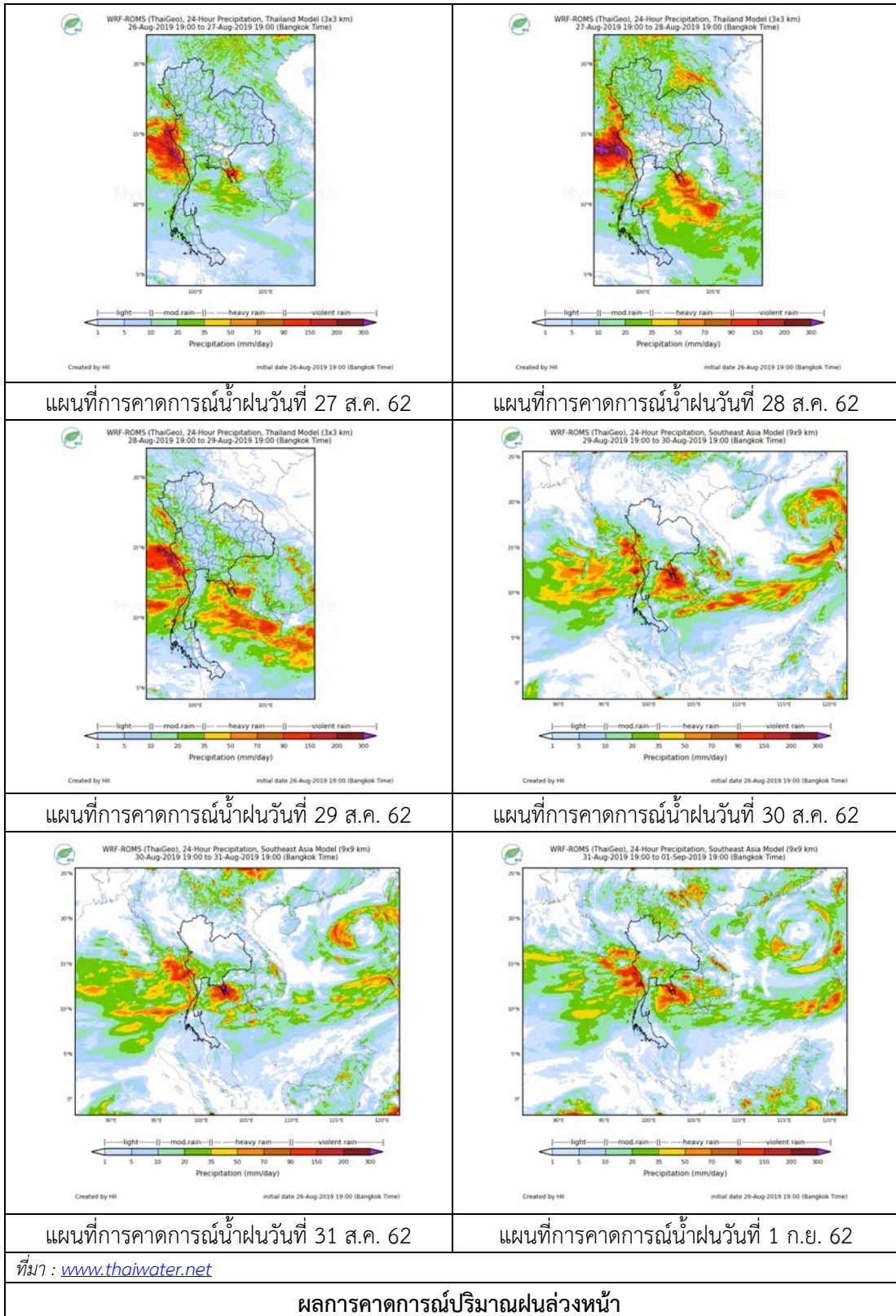
ลำดับ	สถานี	ปริมาณฝน (มม.)
1	อ.ควนขนุน จ.พัทลุง	10.0
2	อ.งหรา จ.พัทลุง	10.6
3	อ.ป่าพะยอม จ.พัทลุง	10.0
4	อ.ป่าบอน จ.พัทลุง	2.5
5	อ.เมือง จ.พัทลุง	10.0
6	ต.ท่าโพธิ์ อ.สะเดา จ.สงขลา	5.3
7	อ.นาหม่อม จ.สงขลา	5.4
8	อ.กระแสสินธุ์ จ.สงขลา	5.0
9	ต.คลองหอยโข่ง อ.หาดใหญ่ จ.สงขลา	12.0
10	ต.บ่อยาง อ.เมือง จ.สงขลา	“ฝ”

หมายเหตุ “ฝ” คือ ฝนวัดปริมาณไม่ได้ (ต่ำกว่า 0.1 มิลลิเมตร)



ภาพเรดาร์ตรวจอากาศ “สทิงพระ” ณ วันที่ 27 สิงหาคม 2562 (ที่มา : กรมอุตุนิยมวิทยา)

สถานการณ์น้ำฝน



3) ข้อมูลปริมาณน้ำในลำน้ำ

ลุ่มน้ำทะเลสาบสงขลา ปัจจุบันสถานการณ์น้ำในลำน้ำโดยทั่วไปอยู่ในภาวะปกติ (ระดับน้ำต่ำกว่าระดับตลิ่งต่ำสุด) สถานการณ์น้ำในลำน้ำส่วนใหญ่มีแนวโน้มเพิ่มขึ้นและลดลงในบางพื้นที่

สถานการณ์น้ำท่า (23 – 27 ส.ค. 2562 ที่มา : กรมชลประทาน)

สถานี	แม่น้ำ	อำเภอ	จังหวัด	ระดับน้ำ-ม.	ศุกร์	เสาร์	อาทิตย์	จันทร์	อังคาร
				ปริมาณน้ำ-ลบ.ม./วิ. (ระดับเตือนภัย)	23 ส.ค.	24 ส.ค.	25 ส.ค.	26 ส.ค.	27 ส.ค.
X.170	คลองลำ	ศรีนครินทร์	พัทลุง	25.20	20.77	20.72	20.71	20.95	-
				580.00	14.10	12.60	12.30	19.50	-
X.265	คลองน่วย	เมือง	พัทลุง	8.00	6.45	6.60	6.63	6.63	6.84
				7.00	-	-	-	-	-
.1X.174	คลองหวะ	หาดใหญ่	สงขลา	8.88	4.12	4.11	4.11	4.11	4.16
				388.00	0.60	0.55	0.55	0.55	0.80
X.173A	คลองอู่ตะเภา	สะเดา	สงขลา	15.90	9.74	9.80	9.77	9.80	-
				258.00	5.20	5.80	5.50	5.80	-
X.90	คลองอู่ตะเภา	คลองหอยโข่ง	สงขลา	8.00	2.61	2.66	2.81	2.94	-
				580.00	17.60	20.60	29.60	37.80	-
X.44	คลองอู่ตะเภา	หาดใหญ่	สงขลา	7.40	0.02	0.04	-0.11	-0.10	-
				582.00	6.60	7.20	2.70	3.00	-

ข้อมูลระดับน้ำจากระบบตรวจวัดสภาพทางไกลอัตโนมัติลุ่มน้ำทะเลสาบสงขลา กรมทรัพยากรน้ำ ประจำวันที่ 27 สิงหาคม 2562

ข้อมูลระดับน้ำ (25 – 27 ส.ค. 2562 ที่มา : กรมทรัพยากรน้ำ)

สถานี	ตำบล	อำเภอ	จังหวัด	ระดับตลิ่ง (ต่ำสุด)	อาทิตย์	จันทร์	อังคาร
					25 ส.ค.	26 ส.ค.	27 ส.ค.
คลองอู่ตะเภาตอนบน	พังงา	สะเดา	สงขลา	19.87	11.63	11.74	11.86
คลองอู่ตะเภาตอนล่าง	หาดใหญ่	หาดใหญ่	สงขลา	8.93	0.01	0.00	-0.05
คลองรัตภูมิ	กำแพงเพชร	รัตภูมิ	สงขลา	22.62	13.11	13.31	13.80
คลองตะโหมด(ท่าเขียว)	แม่ขรี	ตะโหมด	พัทลุง	27.94	21.64	21.66	21.68
ปากร่อ	ปากร่อ	สิงหนคร	สงขลา	0.00	-0.21	-0.26	-0.24
ลำป่า	ลำป่า	เมือง	พัทลุง	1.15	-0.94	-0.90	-0.98



ปริมาณน้ำในลำน้ำของคลองต่างๆ ในพื้นที่ลุ่มน้ำทะเลสาบสงขลา วันที่ 27 สิงหาคม 2562

สถานีคลองอู่ตะเภาตอนล่าง - ต.หาดใหญ่ อ.หาดใหญ่ จ.สงขลา  
(ลุ่มน้ำทะเลสาบสงขลา)



สถานีคลองตะโหมด(ท่าเขียด) - ต.แม่ขรี อ.ตะโหมด จ.พัทลุง  
(ลุ่มน้ำทะเลสาบสงขลา)



สถานีลำป่า - ต.ลำป่า อ.เมือง จ.พัทลุง  
(ลุ่มน้ำทะเลสาบสงขลา)



4) สรุป

สถานการณ์น้ำในลุ่มน้ำทะเลสาบสงขลาประจำวันวันที่ 27 สิงหาคม 2562 ปัจจุบันสถานการณ์น้ำในลำน้ำโดยทั่วไปอยู่ในภาวะปกติ (ระดับน้ำต่ำกว่าระดับลิ่งต่ำสุด) สถานการณ์น้ำในลำน้ำส่วนใหญ่มีแนวโน้มเพิ่มขึ้นและลดลงในบางพื้นที่