



รายงานสถานการณ์น้ำ  
ศูนย์ป้องกันวิกฤติน้ำ กรมทรัพยากรน้ำ  
วันพุธ ที่ ๒๘ สิงหาคม ๒๕๖๒

**สภาวะอากาศ** ประเทศไทยบริเวณภาคเหนือ ภาคตะวันออกเฉียงเหนือ ภาคตะวันออก และภาคใต้ฝั่งตะวันตกมีฝนตกหนัก บางแห่ง ขอให้ประชาชนบริเวณพื้นที่เสี่ยงภัย ที่ลาดเชิงเขา ใกล้ทางน้ำไหล ในภาคเหนือและภาคตะวันออกเฉียงเหนือ ระวังอันตรายจากฝนตกหนักและฝนที่ตกสะสม ซึ่งอาจทำให้เกิดน้ำท่วมฉับพลันและน้ำป่าไหลหลากได้ สำหรับทะเลอันดามันตอนบน และอ่าวไทยตอนบนมีคลื่นสูง ๒-๓ เมตร บริเวณที่มีฝนฟ้าคะนองคลื่นสูงมากกว่า ๓ เมตร ส่วนชาวเรือบริเวณทะเลอันดามันและอ่าวไทยตอนบนควรเดินเรือด้วยความระมัดระวัง โดยหลีกเลี่ยงการเดินเรือบริเวณที่มีฝนฟ้าคะนอง และเรือเล็กควรงดออกจากฝั่งในระยะนี้ไว้ด้วย

อนึ่ง พายุดีเปรสชันบริเวณด้านตะวันออกของประเทศฟิลิปปินส์ได้ทวีกำลังแรงขึ้นเป็นโซนร้อน “โพดุล” กำลังเคลื่อนตัวทางตะวันตกผ่านประเทศฟิลิปปินส์ลงสู่ทะเลจีนใต้ในวันพรุ่งนี้ (๒๘ ส.ค. ๖๒)



**สถานการณ์น้ำ**

กรมอุตุนิยมวิทยา เผยภาคเหนือ ภาคอีสาน ระวังน้ำป่าหลาก กทม.เมฆมากตกหนัก ๖๐ %

ปก. เตือน ภาคเหนือ ภาคตะวันออกเฉียงเหนือ ภาคอีสานรับมือ น้ำท่วมฉับพลัน ๒๗ - ๒๘ สค.

เพชรบูรณ์ ระดับแม่น้ำป่าสักที่ทม.หล่มสักเริ่มทรงตัว

(หมายเหตุ ข้อมูลข่าวจาก เดลินิวส์/ไอ เอ็น เอ็น)

**สถานการณ์น้ำต่างประเทศ**

**สถานการณ์น้ำ**

ระดับน้ำในแม่น้ำโขง : MRC: Mekong River Commission ณ วันที่ ๒๗ สิงหาคม ๒๕๖๒

สถานี	ระดับตลิ่ง	ระดับน้ำ ๒๖ ส.ค. ๖๒	ระดับน้ำ ๒๗ ส.ค. ๖๒	+สูงกว่าตลิ่ง -ต่ำกว่าตลิ่ง	แนวโน้ม
อ.เชียงแสน จ.เชียงราย	๑๒.๘๐	๒.๙๕	๒.๖๐	-๑๐.๒	ลดลง
อ.เชียงคาน จ.เลย	๑๖.๐๐	๗.๘๐	๗.๗๖	-๘.๒๔	ลดลง
อ.เมือง จ.หนองคาย	๑๒.๒๐	๕.๔๐	๕.๖๕	-๖.๕๕	เพิ่มขึ้น
อ.เมือง จ.นครพนม	๑๒.๐๐	๗.๖๒	๗.๖๒	-๔.๓๘	ทรงตัว
อ.เมือง จ.มุกดาหาร	๑๒.๕๐	๘.๖๕	๘.๔๘	-๔.๐๒	ลดลง
อ.โขงเจียม จ.อุบลราชธานี	๑๔.๕๐	๑๑.๐๒	๑๑.๑๐	-๓.๔	เพิ่มขึ้น

หมายเหตุ : ระดับ (รสม.) ข้อมูลจาก <http://www.dwr.go.th>

**ระดับน้ำ-ลุ่มน้ำเลสาบสงขลา** ลุ่มน้ำทะเลสาบสงขลา ปัจจุบันสถานการณ์น้ำในลำน้ำโดยทั่วไปอยู่ในภาวะปกติ(ระดับน้ำต่ำกว่าระดับตลิ่งต่ำสุด) สถานการณ์น้ำในลำน้ำส่วนใหญ่มีแนวโน้มเพิ่มขึ้นและลดลงในบางพื้นที่ (ข้อมูลวันที่ ๒๗ ส.ค. ๒๕๖๒ ที่มากรมชลประทาน) สถานีคลองลำ อ.ศรีนครินทร์ จ.พัทลุง สถานีคลองน่วย อ.เมือง จ.พัทลุง สถานีคลองหระ อ.หาดใหญ่ จ.สงขลา สถานีคลองอู่ตะเภา อ.สะเตา จ.สงขลา สถานีคลองอู่ตะเภา อ.คลองหอยโข่ง จ.สงขลา สถานีคลองอู่ตะเภา อ.หาดใหญ่ จ.สงขลา วัดปริมาณน้ำได้ - ๖.๘๔ ๔.๑๖ - - - เมตร



สถานีตรวจวัดระดับน้ำ (CCTV) ณ วันที่ ๒๓ สิงหาคม ๒๕๖๒ การตรวจวัดระดับน้ำจากกล้อง (CCTV) ระดับน้ำส่วนใหญ่ อยู่ในเกณฑ์ปกติ

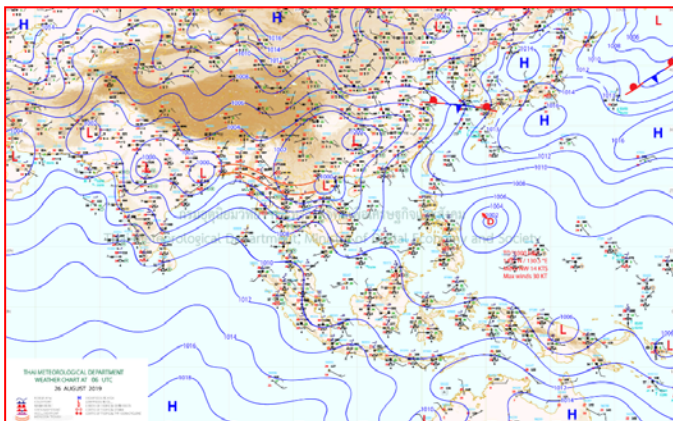
ลำดับที่	จังหวัด	สถานที่ตั้งกล้อง	แม่น้ำ/ลำน้ำ	วิกฤติ น้ำแล้ง	วิกฤติ น้ำท่วม	ระดับน้ำ (ม.รทก.) พ.ศ.2562			สถานการณ์	หมายเหตุ
						ระดับน้อยกว่า	ระดับมากกว่า	21 ส.ค. 62		
1	จ.แพร่	สะพานมหาโพธิ์ อ.เมือง	ยม	143.18	152.33	147.80	149.10	148.50	ระดับน้ำท่วม	↓
2	จ.สุโขทัย	สะพานศรีสังขมาลัย อ.เมือง	ยม	60.14	71.78	N/A	N/A	N/A	น้ำปกติ	↔
3	จ.สุโขทัย	สะพานพระเมรุมาศ อ.เมือง	ยม	42.48	48.59	49.75	48.80	48.60	ระดับน้ำท่วม	↓
4	จ.พิษณุโลก	สะพานนารายณ์ อ.บางระกำ	ยม	31.73	37.23	N/A	34.00	33.90	น้ำปกติ	↓
5	จ.พิจิตร	สะพานโพทะเล อ.โพทะเล	ยม	22.58	30.63	26.10	26.15	26.20	น้ำปกติ	↑
6	จ.พิษณุโลก	ไนท์บาร์ชา อ.เมือง	น่าน	37.33	45.04	N/A	N/A	N/A	น้ำปกติ	↔
7	จ.นครสวรรค์	วัดเกษไชโยเหนือ อ.ชุมแสง	น่าน	18.73	25.60	N/A	N/A	N/A	น้ำปกติ	↔
8	จ.นครสวรรค์	บ้านทับกฤช อ.ชุมแสง (ทับกฤชใต้)	น่าน	-	26.16	N/A	N/A	N/A	น้ำปกติ	↔
9	จ.อุตรดิตถ์	สะพานท่าเสา อ.เมือง	น่าน	49.22	56.91	N/A	N/A	N/A	น้ำปกติ	↔
10	จ.น่าน	สะพานนครน่านพัฒนา อ.เมือง	น่าน	192.17	197.73	N/A	N/A	N/A	น้ำปกติ	↔
11	จ.พิจิตร	สะพานเสี้ยวโพธิ์ อ.บางระกำ	น่าน	18.19	27.23	6.10	6.30	6.20	น้ำปกติ	↓
12	จ.พิษณุโลก	สะพานสุพรรณภักดี อ.เมือง	น่าน	33.98	44.52	N/A	N/A	N/A	น้ำน้อย	↔
13	จ.อุตรธานี	สถานีวิทยุทอง อ.เมือง	โขง	-	-	N/A	N/A	N/A	น้ำปกติ	↔
14	จ.เลย	สถานีแม่น้ำเลย อ.เมือง	โขง	-	-	231.30	231.30	231.20	น้ำปกติ	↓
15	จ.เชียงราย	สถานีห้วยฝ้าย อ.แม่สาย	แม่สาย/โขง	395.79	396.50	N/A	N/A	N/A	น้ำปกติ	↔
16	จ.หนองคาย	สวนสวนอุทกหนองคาย อ.เมือง	โขง	157.85	166.70	N/A	N/A	N/A	น้ำปกติ	↔
17	จ.หนองคาย	วัดทุ่งธาตุ อ.โพนพิสัย	ห้วยหลวง/โขงอีสาน	150.50	159.43	N/A	N/A	N/A	น้ำปกติ	↔
18	จ.นครพนม	บ้านตาลปากน้ำ อ.ท่าอุเทน	น้ำสงคราม/โขงอีสาน	133.42	141.02	N/A	N/A	N/A	น้ำปกติ	↔
19	จ.นครราชสีมา	ร.ร.เทศบาล 4 อ.เมือง	ลำตะคอง/มูล	174.60	178.00	176.60	176.60	176.60	น้ำน้อย	↔
20	จ.บุรีรัมย์	สตึก อ.สตึก	มูล	123.13	128.76	124.00	124.00	124.00	น้ำปกติ	↔
21	จ.สิงห์บุรี	เชิงสะพานสิงห์บุรี อ.เมือง	เจ้าพระยา	3.45	11.50	1.80	1.80	1.80	น้ำน้อย	↔
22	จ.อ่างทอง	บ้านยางฉิม อ.โพธิ์ทอง	เจ้าพระยา	-	9.11	N/A	N/A	N/A	น้ำปกติ	↔
23	จ.อ่างทอง	ศาลากลางอ่างทอง อ.เมือง	เจ้าพระยา	-	8.46	0.30	0.30	0.20	น้ำปกติ	↓
24	จ.พระนครศรีอยุธยา	บ้านบ่อม อ.พระนครศรีอยุธยา	เจ้าพระยา	-	-	7.25	7.20	7.30	น้ำปกติ	↑
25	จ.พระนครศรีอยุธยา	อ.เสนา	น้อย/เจ้าพระยา	2.00	5.00	N/A	N/A	N/A	น้ำปกติ	↔
26	จ.อุทัยธานี	เชิงสะพานนริศ อ.เมือง	สะแกกรัง	15.16	19.90	5.50	5.50	5.50	น้ำปกติ	↔
27	จ.อุทัยธานี	อุทัยใหม่ อ.เมือง	สะแกกรัง	-	-	14.10	15.30	15.45	น้ำปกติ	↑
28	จ.พระนครศรีอยุธยา	สะพานปรีดี อ.พระนครศรีอยุธยา	เจ้าพระยา	-	-	-1.00	-1.00	-0.85	น้ำปกติ	↑
29	จ.ฉะเชิงเทรา	ปตร.แปลงเทพ(วัดทรงสวย) อ.วัดสิงห์	ท่าจีน	-	-	5.75	5.75	5.75	น้ำปกติ	↔
30	จ.สมุทรปราการ	สะพานข้ามแม่น้ำท่าจีน 3 อ.เมือง	ท่าจีน	-5.11	0.57	-0.24	-0.29	-0.44	น้ำปกติ	↓
31	จ.นครปฐม	สะพานบุญศิริ อ.บางเลน อ.สามพราน	ท่าจีน	-5.59	-0.30	-0.22	-0.22	-0.22	น้ำปกติ	↔
32	จ.นครปฐม	สะพานหลวงปู่เย็น อ.นครชัยศรี	ท่าจีน	-3.14	2.21	0.51	0.51	0.71	น้ำปกติ	↑
33	จ.สุพรรณบุรี	สะพานวัดพระรูป อ.เมือง	ท่าจีน	-1.26	2.75	0.65	0.65	0.65	น้ำน้อย	↔
34	จ.สุพรรณบุรี	สะพานวัดบ้านไร่ อ.เมือง	ท่าจีน	1.55	5.18	N/A	N/A	N/A	น้ำปกติ	↔
35	จ.ชัยนาท	สะพานสามก้ามท่าโบสถ์ อ.หันคา	ท่าจีน	10.69	12.83	12.02	12.02	12.02	น้ำปกติ	↔
36	จ.ฉะเชิงเทรา	เชิงสะพานฉะเชิงเทรา อ.เมือง	บางปะกง	-0.01	1.90	N/A	N/A	N/A	น้ำปกติ	↔
37	จ.ฉะเชิงเทรา	ตรงข้ามวัดจินนาคราม อ.เมือง	จันทบุรี/ชายฝั่งทะเลตะวันออก	0.20	3.73	N/A	N/A	N/A	น้ำปกติ	↔
38	จ.เพชรบุรี	เทศบาลเมืองเพชรบุรี อ.เมือง	เพชรบุรี	-	3.18	2.30	2.30	2.20	น้ำปกติ	↓
39	จ.ประจวบคีรีขันธ์	ร.ร.อนุบาลบางสะพาน อ.บางสะพาน	คลองบางสะพาน/ชายฝั่งทะเลตะวันตก	-	3.30	0.00	0.00	0.10	น้ำปกติ	↑
40	จ.สงขลา	สถานีคลองอู่ตะเภา อ.หาดใหญ่	ทะเลสาบสงขลา	-	-	0.10	0.00	0.00	น้ำน้อย	↔
41	จ.พัทลุง	สถานีคลองตะโหมด อ.ตะโหมด	ทะเลสาบสงขลา	-	-	N/A	N/A	N/A	น้ำปกติ	↔
42	จ.พัทลุง	สถานีลำปำ อ.เมือง	ทะเลสาบสงขลา	-	-	-0.90	-0.90	-0.90	น้ำปกติ	↔
43	จ.เชียงใหม่	อุทกวิทยาเชียงใหม่ อ.เชียงใหม่	-	-	-	2.40	2.80	2.75	น้ำปกติ	↓
44	จ.เลย	สถานีวัดแม่น้ำโขง (MRC) อ.เชียงคาน	โขง	-	-	7.50	7.50	7.60	น้ำปกติ	↑
45	จ.อุบลราชธานี	สถานีวัดแม่น้ำโขง (MRC) อ.โขงเจียม	-	-	-	N/A	N/A	N/A	น้ำปกติ	↔
46	จ.นครสวรรค์	บ้านบางแก้ว อ.บรรพตพิสัย	บึง-วัง-สะแกกรัง-ป่าสัก	-	-	36.97	36.87	36.97	น้ำปกติ	↑
47	จ.ตาก	บ้านปากหรือห้วยจี่ อ.บ้านตาก	บึง-วัง-สะแกกรัง-ป่าสัก	-	-	117.47	117.47	117.47	น้ำปกติ	↔
48	จ.เพชรบูรณ์	บ้านจางวาง อ.หล่มสัก	บึง-วัง-สะแกกรัง-ป่าสัก	-	-	130.60	131.25	131.50	น้ำปกติ	↑
49	จ.สระบุรี	แม่น้ำป่าสักที่ อ.เสาไห้	บึง-วัง-สะแกกรัง-ป่าสัก	-	-	5.50	6.50	6.70	น้ำปกติ	↑

## ปริมาณน้ำฝนสูงสุด (มม.)

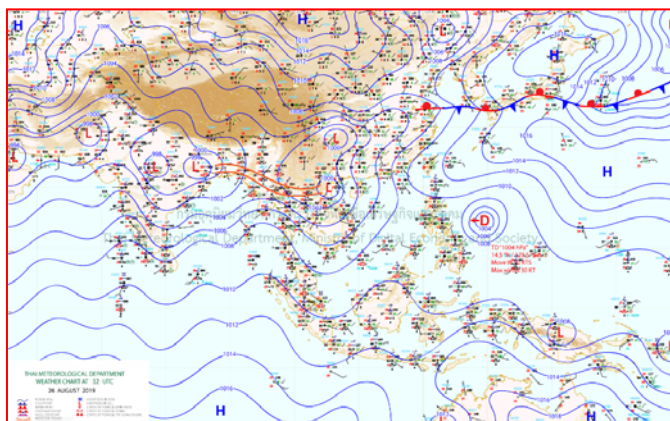
จังหวัด	๒๒ ส.ค. ๖๒	๒๓ ส.ค. ๖๒	๒๔ ส.ค. ๖๒	๒๕ ส.ค. ๖๒	๒๖ ส.ค. ๖๒
จ.เพชรบูรณ์	๑๘.๕	๑๒.๒	๕๖.๐	๕.๘	๘.๖
จ.นครสวรรค์	๒๗.๕	๑๖.๓	-	๓๖.๔	๓๙.๖
จ.สุพรรณบุรี	๖.๐	-	๔.๓	๙.๑	๐.๒
จ.ศรีสะเกษ	๒๐.๐	-	-	๕๘.๐	๑๕.๐
จ.นครราชสีมา	๘.๘	๑๒.๐	-	๓๖.๘	๑๐.๘
จ.ชัยภูมิ	๑๕.๐	๒๔.๐	๒๙.๐	๔.๔	๒๐.๐
จ.กำแพงเพชร	๒๔.๑	๙.๓	-	๑๓.๔	๘.๕
จ.สุรินทร์	๕.๕	๔๒.๕	-	-	๒๒.๖
จ.สระแก้ว	๔๖.๗	๔๔.๓	๗๗.๕	๓๐.๓	-
จ.พิษณุโลก	๒๕.๔	๓๙.๕	-	๔๖.๐	๑๒๑.๖
จ.พิจิตร	๔๓.๖	๐.๕	๔๒.๘	๐.๗	๑๑.๖
จ.ขอนแก่น	๒๘.๐	๕๐.๐	๕๒.๐	๖.๕	๓.๘
จ.นครนายก	๔๘.๐	๑๕.๘	๑.๑	๗๓.๔	๒๘.๔
จ.ฉะเชิงเทรา	-	๓.๖	-	๒๖.๐	-
จ.ปราจีนบุรี	๔.๑	๓๐.๙	-	๗๕.๙	๐.๓
จ.ชลบุรี	-	๕.๖	-	๒๔.๕	๐.๘
จ.ระยอง	๐.๖	๑.๘	-	๙.๐	๐.๘
จ.จันทบุรี	๑๐.๘	๑๕.๐	-	๕๐.๒	๑.๗
จ.ตราด	๒๑.๕	๕๙.๘	-	๒๑.๗	๑๐.๑
จ.เพชรบุรี	-	-	-	๓.๔	๔.๔
จ.ประจวบคีรีขันธ์	-	๐.๑	-	๓.๗	๑๒.๑
จ.ชุมพร	๑๓.๗	๑๑.๓	-	๑๐.๐	๔.๙
จ.สุราษฎร์ธานี	๑.๒	๓๐.๐	๒๐.๘	๔.๐	๒๑.๔
จ.นครศรีธรรมราช	๔.๐	๑๒.๕	-	๔.๐	๑๓.๕
จ.พัทลุง	-	๓๕.๐	-	๑๘.๒	๑๐.๖
จ.สงขลา	๑.๑	๑.๖	-	๑๐.๓	๑๒.๐
จ.ปัตตานี	-	๔๑.๔	-	๑๗.๖	๔๙.๒
จ.ยะลา	๐.๒	๖.๐	-	๑.๒	๗.๒
จ.นราธิวาส	๑.๔	๔.๐	-	๒๐.๔	๕๙.๘
จ.ระนอง	๘.๖	๔๕.๔	๔๗.๘	๒๙.๐	๓๔.๒
จ.พังงา	๒๑.๑	๑๙.๓	-	๑๑.๙	๖๐.๐
จ.ภูเก็ต	๒๓.๔	๓๙.๖	-	๑.๘	๙.๔
จ.กระบี่	๘.๐	๑๗.๖	-	๗.๔	๗.๓
จ.ตรัง	๑๘.๕	๑.๕	๔๖.๕	๕๘.๒	๗.๐
จ.สตูล	๒.๕	-	๓๕.๑	๖๘.๘	๓๓.๗



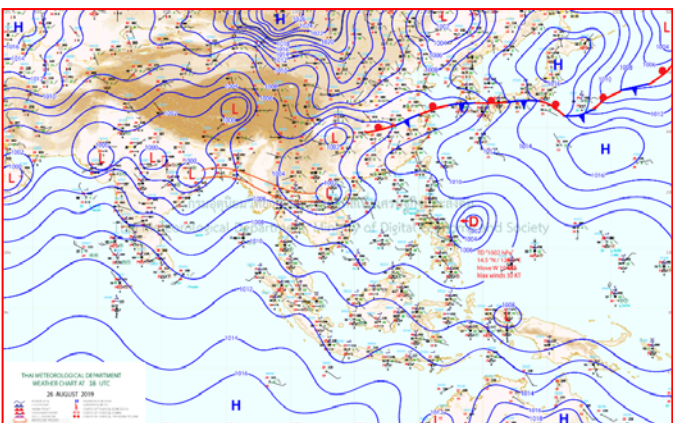
## แผนที่อากาศ



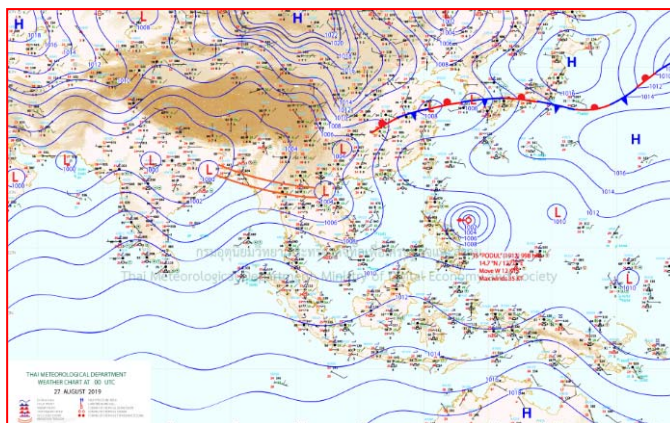
๒๖ ส.ค. ๖๒ เวลา ๑๓:๐๐ น. ๑



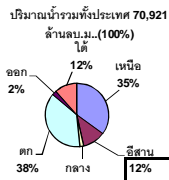
๒๖ ส.ค. ๖๒ เวลา ๑๕:๐๐ น. ๒



๒๗ ส.ค. ๖๒ เวลา ๐๑:๐๐ น. ๓



๒๗ ส.ค. ๖๒ เวลา ๐๗:๐๐ น. ๔



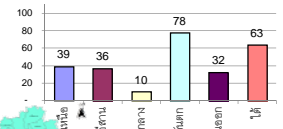
## รายงานสรุปสภาพน้ำในอ่างเก็บน้ำขนาดใหญ่และขนาดกลาง

รายงานสถานการณ์ ณ วันที่ 27 สิงหาคม 2562

ปริมาณน้ำในอ่างที่ใช้การได้ในสัปดาห์นี้ + มากกว่า / - น้อยกว่า สัปดาห์ก่อน 1,671.90 ล้าน ลบ.ม.

สรุปสถานการณ์ปริมาณน้ำในอ่างเก็บน้ำที่ใช้ในกิจกรรมทั่วประเทศ น้อยกว่าปริมาณน้ำที่ไหลเข้าอ่าง เมื่อเทียบกับสัปดาห์ที่ผ่านมา สถานการณ์อยู่ระหว่างเก็บกักน้ำ

% ปริมาณน้ำรวมแต่ละภาคปัจจุบัน



สรุปสถานการณ์ปริมาณน้ำในอ่างน้ำ

คงที่	4	อ่าง
ลดลง	10	อ่าง
เพิ่มขึ้น	24	อ่าง

เปรียบเทียบปริมาณน้ำรวม  
ประเทศไทยปัจจุบัน  
ปี 62 และ 61

วันที่ 27 สิงหาคม 2562 เก็บกัก

39,203 ล้าน ลบ.ม. หรือ เท่ากับ

55%

วันที่ 27 สิงหาคม 2561 เก็บกัก

52,979 ล้าน ลบ.ม. หรือ เท่ากับ

75%

ภาค อ่างเก็บน้ำ เชื่อม	ความจ ที่ รับก. (ล้าน ม.³)	ปริมาณน้ำ ที่ไม่ได้ (ล้าน ม.³)	ใช้การ ได้จริง (ล้าน ม.³)	ปริมาณน้ำรวม		ปัจจุบัน วันที่ 27 สิงหาคม 2562				สัปดาห์ก่อน วันที่ 21 สิงหาคม 2562				ปริมาณน้ำ + เพิ่มขึ้น - ลดลง (ล้าน ม.³)	สถานการณ์ ในอ่าง			
				วันที่ 27 สิงหาคม 2561	%	ปริมาณน้ำรวม		ปริมาณน้ำใช้การได้จริง		ปริมาณน้ำรวม		ปริมาณน้ำใช้การได้จริง						
						(ล้าน ม.³)	%	ปริมาณน้ำรวม (ล้าน ม.³)	%	ปริมาณน้ำรวม (ล้าน ม.³)	%	ปริมาณน้ำใช้การได้จริง (ล้าน ม.³)	%					
<b>ภาคเหนือ (7)</b>																		
1	ภูมิพล (2)	ดาก	13,462	3,800	9,662	8,088	60%	4,690	35%	890	7%	4553	34%	753	6%	137.00	เพิ่มขึ้น	
2	สิริกิติ์ (2)	อุดรดิต	9,510	2,850	6,660	7,114	75%	4,404	46%	1,554	16%	3938	41%	1,088	11%	466.00	เพิ่มขึ้น	
3	แม่งัด	เชียงใหม่	265	12	253	141	53%	118	45%	106	40%	101	38%	89	34%	17.00	เพิ่มขึ้น	
4	แมกวง	เชียงใหม่	263	14	249	95	36%	66	25%	52	20%	61	23%	47	18%	5.00	เพิ่มขึ้น	
5	กัวลม	ลำปาง	106	3	103	39	37%	70	66%	67	63%	63	59%	60	57%	7.00	เพิ่มขึ้น	
6	กัวคอง	ลำปาง	170	6	164	125	74%	74	44%	68	40%	58	34%	52	31%	16.00	เพิ่มขึ้น	
7	แควน้อย	พิษณุโลก	939	43	896	412	44%	202	22%	159	17%	165	18%	122	13%	37.00	เพิ่มขึ้น	
	แม่มอก		110	16	94	35	32%	32	29%	16	15%	31	28%	15	14%	1.00	เพิ่มขึ้น	
<b>รวมภาคเหนือ</b>			<b>34,85%</b>	<b>24,825</b>	<b>6,744</b>	<b>18,081</b>	<b>65%</b>	<b>9,655</b>	<b>39%</b>	<b>2,896</b>	<b>12%</b>	<b>8970</b>	<b>36%</b>	<b>2,211</b>	<b>9%</b>	<b>685.00</b>	<b>เพิ่มขึ้น</b>	
<b>ภาคตะวันออกเฉียงเหนือ (12)</b>																		
8	ห้วยหลวง	อุดรธานี	136	7	129	58	43%	40	29%	33	24%	32	24%	25	18%	8.00	เพิ่มขึ้น	
9	น้ำจืด	สกลนคร	520	45	475	570	110%	247	48%	202	39%	213	41%	168	32%	34.00	เพิ่มขึ้น	
10	น้ำพอง (2)	สกลนคร	165	8	157	122	74%	53	32%	45	27%	39	24%	31	19%	14.00	เพิ่มขึ้น	
11	จตุรพักตร (2)	ชัยภูมิ	164	37	127	98	60%	42	26%	5	3%	41	25%	4	2%	1.00	เพิ่มขึ้น	
12	ลุมพินี (2)	ขอนแก่น	2,431	581	1,850	676	28%	534	22%	-	0%	531	22%	-	0%	-	คงที่	
13	กาฬสินธุ์		1,980	100	1,880	1,262	64%	616	31%	516	26%	408	21%	308	16%	208.00	เพิ่มขึ้น	
14	ลำตะคอง	นครราชสีมา	314	22	292	222	71%	142	45%	120	38%	139	44%	117	37%	3.00	เพิ่มขึ้น	
15	ลำพระเพลิง	นครราชสีมา	155	1	154	72	46%	17	11%	16	10%	19	12%	18	12%	-2.00	ลดลง	
16	มูลน	นครราชสีมา	141	7	134	74	52%	30	21%	23	16%	29	21%	22	16%	1.00	เพิ่มขึ้น	
17	ลำพระ	นครราชสีมา	275	7	268	131	48%	52	19%	45	16%	55	20%	48	17%	-3.00	ลดลง	
18	ลำบางรอง	บุรีรัมย์	121	3	118	41	34%	14	12%	11	9%	15	12%	12	10%	-1.00	ลดลง	
19	สิรินธร (2)	อุบลราชธานี	1,966	831	1,135	1,179	60%	1,248	63%	417	21%	1,150	58%	319	16%	98.00	เพิ่มขึ้น	
<b>รวมภาค ดอน.</b>			<b>11.80%</b>	<b>8,369</b>	<b>1,649</b>	<b>6,720</b>	<b>54%</b>	<b>3,033</b>	<b>36%</b>	<b>1,433</b>	<b>17%</b>	<b>2,671</b>	<b>32%</b>	<b>1,072</b>	<b>13%</b>	<b>361.00</b>	<b>เพิ่มขึ้น</b>	
<b>ภาคกลาง (3)</b>																		
20	ป่าสักชลสิทธิ์	ลพบุรี	960	3	957	275	29%	32	3%	29	3%	31	3%	28	3%	1.00	เพิ่มขึ้น	
21	ห้วยเสลา	อุทัยธานี	160	17	143	40	25%	36	23%	19	12%	37	23%	20	13%	-1.00	ลดลง	
22	กระเสียว	สุพรรณบุรี	240	40	200	146	61%	66	28%	26	11%	66	28%	26	11%	-	คงที่	
<b>รวมภาคกลาง</b>			<b>1.92%</b>	<b>1,360</b>	<b>60</b>	<b>1,300</b>	<b>34%</b>	<b>133</b>	<b>10%</b>	<b>74</b>	<b>5%</b>	<b>134</b>	<b>10%</b>	<b>74</b>	<b>5%</b>	<b>-</b>	<b>คงที่</b>	
<b>ภาคตะวันออก (2)</b>																		
23	ศรีนครินทร์ (2)	กาญจนบุรี	17,745	10,265	7,480	15,927	90%	14,156	80%	3,891	22%	14,029	79%	3,764	21%	127.00	เพิ่มขึ้น	
24	วชิราลงกรณ (2)	กาญจนบุรี	8,860	3,012	5,848	8,195	92%	6,495	73%	3,483	39%	6,100	69%	3,088	35%	395.00	เพิ่มขึ้น	
<b>รวมภาคตะวันออก</b>			<b>37.51%</b>	<b>26,605</b>	<b>13,277</b>	<b>13,328</b>	<b>91%</b>	<b>20,650</b>	<b>78%</b>	<b>7,374</b>	<b>28%</b>	<b>20,129</b>	<b>76%</b>	<b>6,852</b>	<b>26%</b>	<b>522.00</b>	<b>เพิ่มขึ้น</b>	
<b>ภาคตะวันออก (6+4)</b>																		
25	ขุนด่าน	นครนายก	224	5.00	219	193	86%	86	38%	81	36%	66	29%	61	27%	20.00	เพิ่มขึ้น	
26	คลองสิียด	ฉะเชิงเทรา	420	30.00	390	232	55%	50	12%	20	5%	50	12%	20	5%	-	คงที่	
27	บางพระ (3)	ชลบุรี	117	12.00	105	62	53%	40	34%	28	24%	41	35%	29	25%	-1.00	ลดลง	
28	หนองปลาไหล (3)	ระยอง	164	13.75	150	106	65%	88	54%	74	45%	90	55%	76	47%	-2.00	ลดลง	
29	ประแสร์ (3)	ระยอง	295	20.00	275	186	63%	127	43%	107	36%	127	43%	107	36%	-	คงที่	
30	มาบประชัน (3)	ระยอง	17	0.72	16	11	65%	7	43%	6	39%	7	45%	6.73	41%	-0.27	ลดลง	
31	หนองค้อ (3)	ระยอง	21	1.00	20	10	49%	6	28%	5	23%	6	28%	4.95	23%	0.02	เพิ่มขึ้น	
32	คลองกรวย (3)	ระยอง	79	3.00	76	46	57%	23	29%	20	25%	24	30%	20.65	26%	-0.81	ลดลง	
33	คลองใหญ่ (3)	ระยอง	45	3.00	42	25	54%	17	38%	14	31%	18	40%	15.23	33%	-1.05	ลดลง	
34	เขื่อนลั่นทมจินดา	ปราจีนบุรี	295	19.00	276	216	73%	97	33%	78	26%	83	28%	64.00	22%	14.00	เพิ่มขึ้น	
<b>รวมภาคตะวันออก</b>			<b>2.37%</b>	<b>1,678</b>	<b>107</b>	<b>1,570</b>	<b>65%</b>	<b>541</b>	<b>32%</b>	<b>434</b>	<b>26%</b>	<b>512</b>	<b>31%</b>	<b>405</b>	<b>24%</b>	<b>28.90</b>	<b>เพิ่มขึ้น</b>	
<b>ภาคใต้ (4)</b>																		
35	แก่งกระจาน	เพชรบุรี	710	65	645	762	107%	523	74%	458	65%	497	70%	432	61%	26.00	เพิ่มขึ้น	
36	ปราณบุรี	ประจวบคีรีขันธ์	391	18	373	319	82%	259	66%	241	62%	251	64%	233	60%	8.00	เพิ่มขึ้น	
37	รัชชประภา (2)	สุราษฎร์ธานี	5,639	1,352	4,287	4,922	87%	3,627	64%	2,275	40%	3,582	64%	2,230	40%	45.00	เพิ่มขึ้น	
38	บางยาง (2)	ยะลา	1,454	276	1,178	752	52%	781	54%	505	35%	785	54%	509	35%	-4.00	ลดลง	
<b>รวมภาคใต้</b>			<b>11.55%</b>	<b>8,194</b>	<b>1,711</b>	<b>6,483</b>	<b>82%</b>	<b>5,190</b>	<b>63%</b>	<b>3,479</b>	<b>42%</b>	<b>5,115</b>	<b>62%</b>	<b>3,404</b>	<b>42%</b>	<b>75.00</b>	<b>เพิ่มขึ้น</b>	
<b>รวมทั้งประเทศ</b>			<b>100%(38)</b>	<b>71,031</b>	<b>23,548</b>	<b>47,482</b>	<b>52,979</b>	<b>75%</b>	<b>39,203</b>	<b>55%</b>	<b>15,690</b>	<b>22%</b>	<b>37,531</b>	<b>53%</b>	<b>14,018</b>	<b>20%</b>	<b>1,671.90</b>	<b>เพิ่มขึ้น</b>

ที่มาข้อมูล : ตารางสรุปสภาพน้ำในอ่างเก็บน้ำขนาดใหญ่ทั่วประเทศ และตารางสรุปสภาพน้ำในอ่างเก็บน้ำภาคตะวันออก กรมชลประทาน

หมายเหตุ :

- อ่างเก็บน้ำขนาดใหญ่ หมายถึง อ่างเก็บน้ำที่มีความจุตั้งแต่ 100 ล้าน ลบ.ม. ขึ้นไป
- เป็นอ่างเก็บน้ำอยู่ในความรับผิดชอบของการไฟฟ้าฝ่ายผลิตแห่งประเทศไทย(10) นอกนั้นอยู่ในความรับผิดชอบของกรมชลประทาน (28)
- เป็นอ่างเก็บน้ำขนาดกลางที่มีความสำคัญต่อการอุตสาหกรรมและการประปา ของลุ่มน้ำชายฝั่งทะเลตะวันออก
- ที่มา : กรมชลประทาน และการไฟฟ้าฝ่ายผลิตแห่งประเทศไทย
- จังหวัดที่มีอ่างเก็บน้ำขนาดใหญ่มีจำนวน 26 จังหวัด ไม่มี 50 จังหวัด

รศ. นายถิษฐ์ ระดมเก็บกักของอ่าง



ศูนย์เขื่อน



ศูนย์ป้องกันกักตุนน้ำ กรมทรัพยากรน้ำ

**ลำดับของเขื่อนตามความจ**

- ศรีนครินทร์
- ภูมิพล
- สิริกิติ์
- วชิราลงกรณ
- รัชชประภา
- ลุมพินี
- สิรินธร
- บางพระ
- ลำปาว
- ป่าสัก

**ลำดับของเขื่อนตามปริมาณน้ำใช้การได้**

- ภูมิพล
- ศรีนครินทร์
- สิริกิติ์
- วชิราลงกรณ
- รัชชประภา
- ลำปาว
- ลุมพินี
- บางพระ
- สิรินธร
- ป่าสัก

## ภาคเหนือ ภาคอีสาน ระวังน้ำป่าหลาก กทม.เมฆมากตกหนัก ๖๐ %

ประเทศไทยบริเวณภาคเหนือ ภาคตะวันออกเฉียงเหนือ ภาคตะวันออก และภาคใต้ฝั่งตะวันตก มีฝนตกหนักบางแห่ง ขอให้ประชาชนบริเวณพื้นที่เสี่ยงภัย ที่ลาดเชิงเขา ใกล้ทางน้ำไหลในภาคเหนือและภาคตะวันออกเฉียงเหนือ ระวังอันตรายจากฝนตกหนักและฝนที่ตกสะสม ซึ่งอาจทำให้เกิดน้ำท่วมฉับพลันและน้ำป่าไหลหลากได้

สำหรับทะเลอันดามันตอนบนมีคลื่นสูง ๒-๓ เมตร บริเวณที่มีฝนฟ้าคะนองคลื่นสูงมากกว่า ๓ เมตร และอ่าวไทยตอนบนมีคลื่นสูงประมาณ ๒ เมตร ส่วนชาวเรือบริเวณทะเลอันดามันและอ่าวไทยตอนบนควรเดินเรือด้วยความระมัดระวัง โดยหลีกเลี่ยงการเดินเรือบริเวณที่มีฝนฟ้าคะนอง และเรือเล็กควรงดออกจากฝั่ง ในระยะนี้ไว้ด้วย

## พยากรณ์อากาศสำหรับประเทศไทยตั้งแต่เวลา ๐๖.๐๐ น. วันนี้ ถึง ๐๖.๐๐ น. วันพรุ่งนี้.

**ภาคเหนือ** มีเมฆมาก กับมีฝนฟ้าคะนอง ร้อยละ ๗๐ ของพื้นที่ และมีฝนตกหนักบางแห่ง บริเวณจังหวัด เชียงใหม่ เชียงราย พะเยา น่าน แพร่ ลำพูน ลำปาง อุตรดิตถ์ สุโขทัย พิษณุโลก และเพชรบูรณ์ อุณหภูมิต่ำสุด ๒๔-๒๖ องศาเซลเซียส อุณหภูมิสูงสุด ๓๓-๓๕ องศาเซลเซียส ลมตะวันตกเฉียงใต้ ความเร็ว ๑๐-๒๐ กม./ชม.

**ภาคตะวันออกเฉียงเหนือ** มีเมฆมาก กับมีฝนฟ้าคะนอง ร้อยละ ๗๐ ของพื้นที่ และมีฝนตกหนักบางแห่ง บริเวณจังหวัดเลย อุดรธานี หนองบัวลำภู หนองคาย บึงกาฬ นครพนม สกลนคร มุกดาหาร ร้อยเอ็ด กาฬสินธุ์ ยโสธร อำนาจเจริญ และอุบลราชธานี อุณหภูมิต่ำสุด ๒๔-๒๕ องศาเซลเซียส อุณหภูมิสูงสุด ๒๙-๓๒ องศาเซลเซียส ลมตะวันตกเฉียงใต้ ความเร็ว ๑๐-๒๐ กม./ชม.

**ภาคกลาง** มีเมฆเป็นส่วนมาก กับมีฝนฟ้าคะนอง ร้อยละ ๖๐ ของพื้นที่ และมีฝนตกหนักบางแห่ง บริเวณจังหวัด นครสวรรค์ ลพบุรี สระบุรี และพระนครศรีอยุธยา อุณหภูมิต่ำสุด ๒๕-๒๖ องศาเซลเซียส อุณหภูมิสูงสุด ๓๑-๓๔ องศาเซลเซียส ลมตะวันตกเฉียงใต้ ความเร็ว ๑๐-๒๕ กม./ชม.

**ภาคตะวันออก** มีเมฆเป็นส่วนมาก กับมีฝนฟ้าคะนอง ร้อยละ ๖๐ ของพื้นที่ และมีฝนตกหนักบางแห่ง บริเวณจังหวัดนครนายก ปราจีนบุรี สระแก้ว จันทบุรี และตราด อุณหภูมิต่ำสุด ๒๕-๒๖ องศาเซลเซียส อุณหภูมิสูงสุด ๒๙-๓๓ องศาเซลเซียส ลมตะวันตกเฉียงใต้ ความเร็ว ๒๐-๓๕ กม./ชม. ทะเลมีคลื่นสูงประมาณ ๒ เมตร บริเวณที่มีฝนฟ้าคะนองคลื่นสูงมากกว่า ๒ เมตร

**ภาคใต้ (ฝั่งตะวันออก)** มีเมฆเป็นส่วนมาก กับมีฝนฟ้าคะนอง ร้อยละ ๖๐ ของพื้นที่ ส่วนมากบริเวณจังหวัด เพชรบุรี ประจวบคีรีขันธ์ ชุมพร สุราษฎร์ธานี นครศรีธรรมราช และสงขลา อุณหภูมิต่ำสุด ๒๔-๒๕ องศาเซลเซียส อุณหภูมิสูงสุด ๓๑-๓๔ องศาเซลเซียส ลมตะวันตกเฉียงใต้ ความเร็ว ๑๕-๓๕ กม./ชม. ทะเลมีคลื่นสูง ๑-๒ เมตร บริเวณที่มีฝนฟ้าคะนองคลื่นสูงประมาณ ๒ เมตร

**ภาคใต้ (ฝั่งตะวันตก)** มีเมฆมาก กับมีฝนฟ้าคะนอง ร้อยละ ๗๐ ของพื้นที่ และมีฝนตกหนักบางแห่ง บริเวณจังหวัดระนอง พังงา ภูเก็ต และกระบี่ อุณหภูมิต่ำสุด ๒๔-๒๖ องศาเซลเซียส อุณหภูมิสูงสุด ๒๙-๓๔ องศาเซลเซียส ตั้งแต่จังหวัดภูเก็ตขึ้นมา ลมตะวันตกเฉียงใต้ ความเร็ว ๒๐-๔๐ กม/ชม ทะเลมีคลื่นสูง ๒-๓ เมตร บริเวณที่มีฝนฟ้าคะนองมีคลื่นสูงมากกว่า ๓ เมตร ตั้งแต่จังหวัดกระบี่ลงไป ลมตะวันตกเฉียงใต้ ความเร็ว ๒๐-๓๕ กม/ชม ทะเลมีคลื่นสูงประมาณ ๒ เมตร บริเวณที่มีฝนฟ้าคะนองมีคลื่นสูงมากกว่า ๒ เมตร

**กรุงเทพมหานครและปริมณฑล** มีเมฆเป็นส่วนมาก กับมีฝนฟ้าคะนอง ร้อยละ ๖๐ ของพื้นที่ อุณหภูมิต่ำสุด ๒๕-๒๗ องศาเซลเซียส อุณหภูมิสูงสุด ๓๒-๓๔ องศาเซลเซียส ลมตะวันตกเฉียงใต้ ความเร็ว ๑๐-๒๕ กม./ชม.

## เตือน ภาคเหนือ ภาคตะวันออก ภาคอีสานรับมือน้ำท่วมฉับพลัน ๒๗ - ๒๘ สค.

นายชยพล ธิติศักดิ์ อธิบดีกรมป้องกันและบรรเทาสาธารณภัย เปิดเผยว่า กองอำนวยการป้องกันและบรรเทาสาธารณภัยกลาง (กอปภ.ก.) โดยกรมป้องกันและบรรเทาสาธารณภัย (ปภ.) ได้ติดตามสภาวะอากาศและพิจารณาปัจจัยเสี่ยงเชิงพื้นที่จากข้อมูลของหน่วยงานที่เกี่ยวข้อง รวมถึงตรวจสอบสภาพอากาศกับกรมอุตุนิยมวิทยาและกรมทรัพยากรธรณี พบว่า ร่องมรสุมพาดผ่านภาคเหนือตอนบนและภาคตะวันออกเฉียงเหนือตอนบน ประกอบกับมรสุมตะวันตกเฉียงใต้พัดปกคลุมทะเลอันดามันและอ่าวไทยตอนบน ทำให้ประเทศไทยมีฝนตกต่อเนื่องและฝนตก



หนักบางพื้นที่ บริเวณพื้นที่ลาดเชิงเขา พื้นที่ลุ่มต่ำ อาจเกิดน้ำท่วมขังในระยะสั้นๆ น้ำท่วมฉับพลัน น้ำป่าไหลหลาก และดินถล่ม ระหว่างวันที่ ๒๗ - ๒๘ สิงหาคม ๒๕๖๒ ทั้งนี้ กองอำนวยการป้องกันและบรรเทาสาธารณภัยกลาง (กอปภ.ก.) โดยกรมป้องกันและบรรเทาสาธารณภัย (ปภ.) จึงได้ประสานจังหวัดในพื้นที่ที่ต้องติดตามสถานการณ์ผลกระทบจากน้ำท่วมขัง น้ำท่วมฉับพลัน และน้ำป่าไหลหลาก แยกเป็น ภาคเหนือ ๑๕ จังหวัด ได้แก่ แม่ฮ่องสอน เชียงใหม่ เชียงราย ลำพูน ลำปาง พะเยา แพร่ น่าน ตาก สุโขทัย กำแพงเพชร พิจิตร อุตรดิตถ์ พิษณุโลก และเพชรบูรณ์ ภาคตะวันออกเฉียงเหนือ ๑๓ จังหวัด ได้แก่ เลย หนองบัวลำภู อุดรธานี หนองคาย บึงกาฬ สกลนคร นครพนม กาฬสินธุ์ มุกดาหาร ร้อยเอ็ด ยโสธร อำนาจเจริญ และอุบลราชธานี

พื้นที่ที่ต้องติดตามสถานการณ์ผลกระทบจากดินถล่ม แยกเป็น ภาคเหนือ ๔ จังหวัด ได้แก่ เชียงใหม่ (อำเภอฮอด อำเภอพร้าว อำเภอต๋อยสะเก็ด อำเภอเชียงดาว อำเภอแม่แจ่ม อำเภอแม่เมาะ อำเภอฝาง และอำเภอไชยปราการ) เชียงราย (อำเภอเมืองเชียงราย อำเภอเชียงแสน อำเภอแม่สรวย อำเภอแม่ลาว อำเภอเวียงป่าเป้า อำเภอเวียงแก่น อำเภอแม่ฟ้าหลวง อำเภอแม่สาย และอำเภอเชียงของ) น่าน (อำเภอเมืองน่าน อำเภอบ่อเกลือ อำเภอเฉลิมพระเกียรติ อำเภอเวียงสา อำเภอเชียงกลาง อำเภอท่าวังผา อำเภอนาน้อย อำเภอนาหมื่น อำเภอปัว อำเภอทุ่งช้าง อำเภอสันติสุข และอำเภอแม่จริม) อุดรดิตถ์ (อำเภอบ้านโคก อำเภอท่าปลา อำเภอปากท่า อำเภอน้ำปาด และอำเภอลับแล) ภาคตะวันออกเฉียงเหนือ ๑ จังหวัด ได้แก่ อุบลราชธานี (อำเภอน้ำยืน อำเภอน้ำขุ่น อำเภอนาจะหลวย และอำเภอบุณทริก) ภาคตะวันออก ๓ จังหวัด ได้แก่ ระยอง (อำเภอเมืองระยอง อำเภอแกลง อำเภอเขาชะเมา) จันทบุรี (อำเภอสอยดาว อำเภอเขาคิชฌกูฏ อำเภอมะขาม และอำเภอขลุง) ตราด (อำเภอบ่อไร่ อำเภอเขาสมิง อำเภอเกาะช้าง และอำเภอคลองใหญ่)

รวมถึงศูนย์ป้องกันและบรรเทาสาธารณภัยเขตในพื้นที่เสี่ยงภัย เตรียมพร้อมรับมือสถานการณ์ภัยในช่วงดังกล่าว โดยจัดเจ้าหน้าที่ติดตามสภาพอากาศ ปริมาณฝน ระดับน้ำ และแนวโน้มสถานการณ์ภัยอย่างใกล้ชิดตลอด ๒๔ ชั่วโมง พร้อมจัดเตรียมชุดเคลื่อนที่เร็ว เครื่องมืออุปกรณ์ประจำพื้นที่เสี่ยงให้พร้อมปฏิบัติการเผชิญเหตุและช่วยเหลือผู้ประสบภัย พร้อมแจ้งเตือนประชาชนระวังอันตรายจากฝนฟ้าคะนองฝนตกหนัก ฝนตกสะสม โดยเฉพาะพื้นที่ลาดเชิงเขาและพื้นที่ลุ่มต่ำ รวมถึงขอให้ประชาชนที่อาศัยในพื้นที่เสี่ยงภัยติดตามพยากรณ์อากาศ และปฏิบัติตามประกาศเตือนภัยอย่างเคร่งครัด สำหรับประชาชนที่ได้รับความเดือดร้อนจากสถานการณ์ภัยสามารถติดต่อได้ทางสายด่วนนิรภัย ๑๗๘๔ ตลอด ๒๔ ชั่วโมง เพื่อประสานให้การช่วยเหลือโดยด่วนต่อไป

### ระดับแม่น้ำป่าสักที่ทม.หล่มสักเริ่มทรงตัว

สถานการณ์ในแม่น้ำป่าสัก ที่ไหลผ่านเขตพื้นที่เทศบาลเมืองหล่มสัก อ.หล่มสัก จ.เพชรบูรณ์ หลังจากมีฝนตกหนักและน้ำป่าไหลหลากจากเขาในเขตพื้นที่ อ.หล่มเก่า โดยไหลเข้าหุบแม่น้ำป่าสักจนทำให้ระดับน้ำเพิ่มสูงขึ้นเพียบตลิ่ง กระทั่งมีแจ้งเตือนให้ราษฎรระมัดระวังกระแสน้ำเอ่อล้นตลิ่งเข้าท่วมบ้านเรือนราษฎรอย่างไรก็ตาม ล่าสุด นายกิตติ พัวช่วย นายกเทศมนตรีเมืองหล่มสัก กล่าวถึงสถานการณ์แม่น้ำป่าสักที่ไหลผ่านเขตพื้นที่เทศบาลเมืองหล่มสักว่า ขณะนี้ระดับน้ำยังอยู่ในระดับเพียบตลิ่ง แต่จากการตรวจสอบข้อมูลล่าสุดทราบว่าระดับน้ำเริ่มทรงตัวตั้งแต่ช่วงเที่ยงวันที่ผ่านมา หากไม่มีฝนตกในเขตพื้นที่เขาตอนเหนือ และไม่มีมวลชนจากเขตพื้นที่ อ.หล่มเก่า ไหลเข้ามาเติม คาดว่าตั้งแต่ช่วงบ่ายของวันนี้เป็นต้นไป ระดับน้ำในแม่น้ำป่าสักค่อยๆลดระดับลง “ตอนนี้สถานการณ์แม่น้ำป่าสักที่ไหลผ่านเขตเทศบาลคลายวิกฤตลงแล้ว เพียงแต่ต้องเฝ้าระวังปริมาณน้ำในเขตพื้นที่ตอนบนของจังหวัดว่า มีฝนตกมากน้อยแค่ไหน ส่วนที่ผ่านมาจากเทศบาลฯได้เตรียมความพร้อมเพื่อรองรับสถานการณ์หากเกิดภาวะน้ำจากแม่น้ำป่าสักเอ่อทะลักท่วมโดยเฉียบพลัน โดยมีการตั้งเครื่องสูบน้ำไว้ตามจุดที่เป็นปัญหา อาทิ ชุมชนบ้านไร่ซึ่งจะมีน้ำในแม่น้ำป่าสักเอ่อทะลักออกจากท่อระบาย ซึ่งจำเป็นต้องเร่งสูบน้ำออก ส่วนชุมชนท่ากมโพธิ์และตาลเดี่ยวปัญหาหลักก็คือ กระแสน้ำซึ่งไหลผ่านตัวเมืองไปแล้วแต่ไหลย้อนกลับเข้ามาท่วมในชุมชนอีก จึงเตรียมกระสอบบรรจุทรายไว้ตั้งวางกันป้องกันน้ำ และแจกจ่ายให้ราษฎรไว้กั้นไม่ให้ น้ำไหลเข้าท่วมภายในบ้านพักด้วย”