



# รายงานการเฝ้าระวังติดตามสถานการณ์น้ำ ๒๔ ชั่วโมง

ศูนย์ป้องกันวิกฤติน้ำ กรมทรัพยากรน้ำ กระทรวงทรัพยากรธรรมชาติและสิ่งแวดล้อม  
โทรศัพท์ ๐ ๒๒๗๑ ๖๐๐๐ ต่อ ๖๔๔๕ โทรสาร ๐ ๒๒๙๘ ๖๖๒๙ <http://www.dwr.go.th>

รายงานฉบับที่ ๔๓๒/๒๕๖๒

เวลา ๐๘.๐๐ น.

วันที่ ๒๘ สิงหาคม ๒๕๖๒

เรื่อง รายงานการเฝ้าระวังติดตามสถานการณ์น้ำ ๒๔ ชั่วโมง

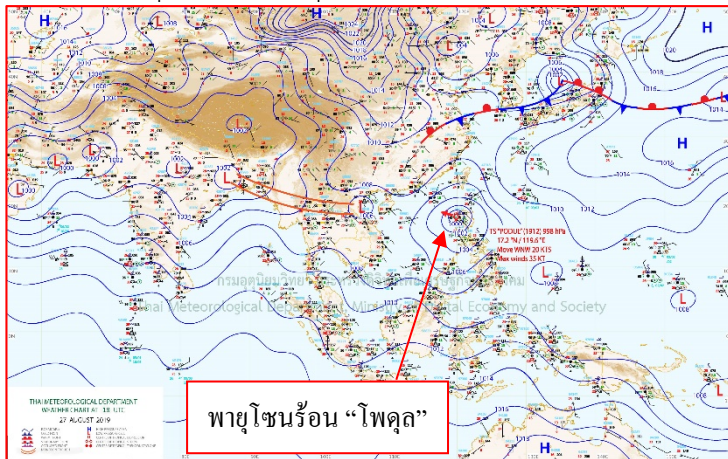
เรียน รมว.ทส. เลขาธิการ รมว.ทส.ปกท.ทส. รอง ปกท.ทส. อทน. รอง อทน. และหน่วยงานที่เกี่ยวข้อง

กรมทรัพยากรน้ำขอรายงานการเฝ้าระวังและติดตามสถานการณ์น้ำ ประจำวันที่ ๒๘ สิงหาคม ๒๕๖๒ ดังนี้

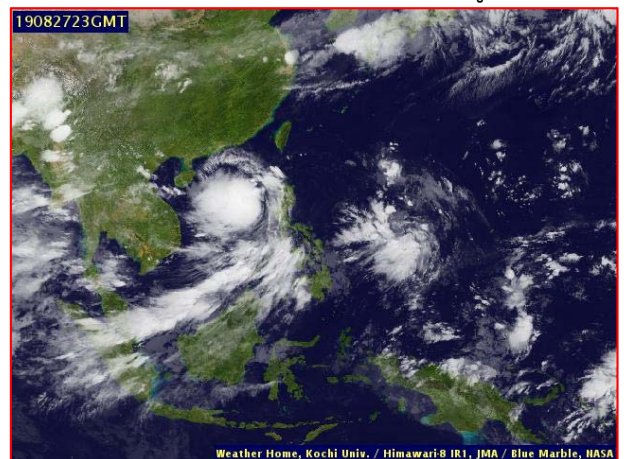
## ๑. สภาพอากาศ เวลา ๐๖.๐๐ น. (ที่มา: กรมอุตุนิยมวิทยา)

พยากรณ์อากาศ ๒๔ ชั่วโมงข้างหน้า บริเวณภาคเหนือ ภาคตะวันออกเฉียงเหนือ ภาคตะวันออก และภาคใต้ฝั่งตะวันตกมีฝนตกหนักบางแห่ง ขอให้ประชาชนบริเวณพื้นที่เสี่ยงภัย ที่ลาดเชิงเขา ใกล้ทางน้ำไหล ในภาคเหนือ และภาคตะวันออกเฉียงเหนือ ระวังอันตรายจากฝนตกหนักและฝนที่ตกสะสม ซึ่งอาจทำให้เกิดน้ำท่วมฉับพลันและน้ำป่าไหลหลากได้ สำหรับทะเลอันดามันตอนบนและอ่าวไทยตอนบนมีคลื่นสูง ๒-๓ เมตร บริเวณที่มีฝนฟ้าคะนองคลื่นสูงมากกว่า ๓ เมตร ส่วนชาวเรือบริเวณทะเลอันดามันและอ่าวไทยตอนบน ควรเดินเรือด้วยความระมัดระวัง โดยหลีกเลี่ยงการเดินเรือบริเวณที่มีฝนฟ้าคะนอง และเรือเล็กควรออกจากฝั่งในระยะนี้ไว้ด้วย

อนึ่ง พายุไซร่อน “โพดุล” บริเวณประเทศฟิลิปปินส์ กำลังเคลื่อนตัวทางตะวันตกก่อนทางเหนือเล็กน้อย ลงสู่ทะเลจีนใต้

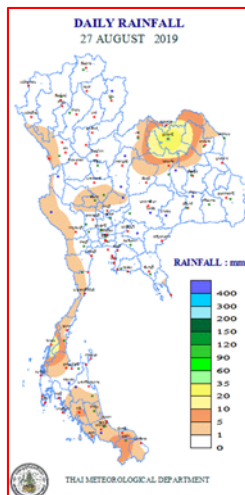


แผนที่อากาศ วันที่ ๒๘ ส.ค. ๒๕๖๒ เวลา ๐๑.๐๐ น.



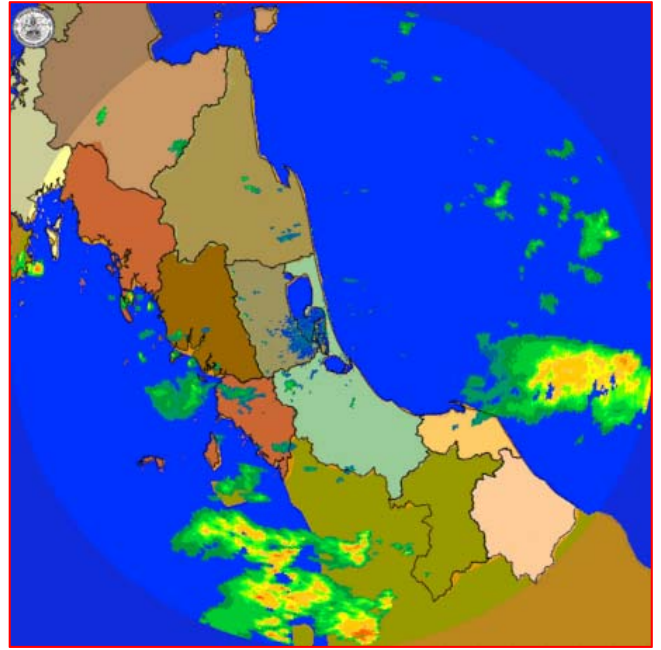
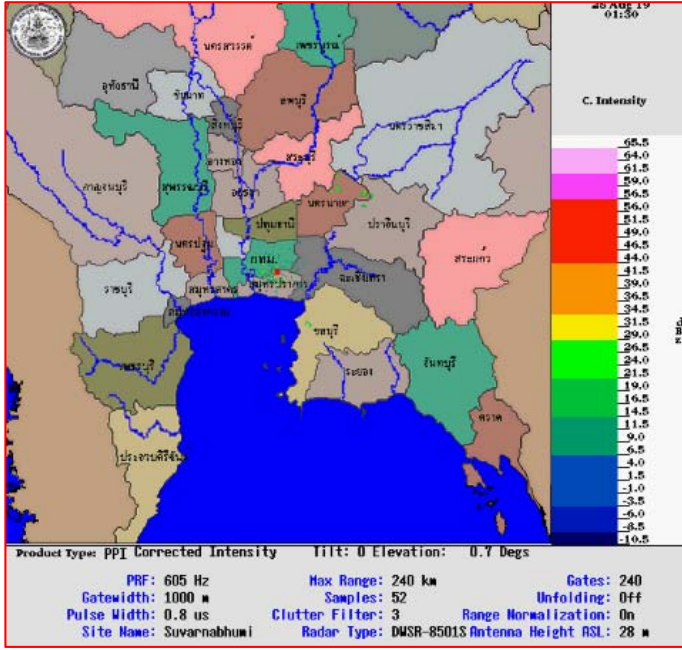
ภาพถ่ายดาวเทียม วันที่ ๒๘ ส.ค. ๒๕๖๒ เวลา ๐๖.๐๐ น.

## ๒. ปริมาณฝนสะสม ณ เวลา ๐๗.๐๐ น. (เมื่อวาน) - ๐๗.๐๐ น. (วันนี้) (ที่มา: กรมอุตุนิยมวิทยา)



จุดตรวจวัด	ปริมาณฝน (มม.)
ยังไม่ได้รับรายงาน	

๓.เรดาร์ตรวจอากาศ ณ วันที่ ๒๘ สิงหาคม ๒๕๖๒(ที่มา: กรมอุตุนิยมวิทยา)



สถานีสุวรรณภูมิ เวลา ๐๘.๓๐ น.

สถานีสทิงพระ จ.สงขลา เวลา ๐๙.๑๕ น.

จากเรดาร์ตรวจอากาศจะพบว่ามีกุ่มเมฆฝนกระจายบริเวณภาคใต้ของประเทศไทย

๔.สถานการณ์น้ำในอ่างเก็บน้ำขนาดใหญ่ ณ วันที่ ๒๗ สิงหาคม ๒๕๖๒(ที่มา: กรมชลประทาน)

สภาพน้ำในอ่างเก็บน้ำขนาดใหญ่ปริมาตรน้ำในอ่างฯ ๓๙,๑๕๐ ล้าน ลบ.ม.คิดเป็นร้อยละ ๕๕ (ปริมาตรน้ำใช้การได้ ๑๕,๖๕๔ ล้าน ลบ.ม. คิดเป็นร้อยละ ๓๓) ปริมาตรน้ำในอ่างฯ เทียบกับปี ๒๕๖๑ (๕๒,๘๗๘ ล้าน ลบ.ม. คิดเป็นร้อยละ ๗๕) น้อยกว่าปี ๒๕๖๑ จำนวน ๑๓,๗๒๘ ล้าน ลบ.ม. ปริมาณน้ำไหลลงอ่างฯ จำนวน ๔๒๙.๑๖ ล้าน ลบ.ม. ปริมาณน้ำระบาย จำนวน ๕๐.๗๗ ล้าน ลบ.ม. สามารถรับน้ำได้อีก ๓๑,๗๗๖ ล้าน ลบ.ม.

อ่างเก็บน้ำ	ปริมาตรน้ำในอ่าง		ปริมาตรน้ำใช้การได้		ปริมาตรน้ำไหลลงอ่าง		ปริมาตรน้ำระบาย		ปริมาตรน้ำรับได้อีก (ล้าน ม.³) (ความจุที่ รนส- ปริมาตรน้ำปัจจุบัน)
	ปริมาตร (ล้าน ม.³)	% น้ำเก็บกัก	ปริมาตร (ล้าน ม.³)	% น้ำใช้การ	วันนี้ (ล้าน ม.³)	เมื่อวาน (ล้าน ม.³)	วันนี้ (ล้าน ม.³)	เมื่อวาน (ล้าน ม.³)	
๑.ภูมิพล	๔,๖๙๐	๓๕	๘๙๐	๙	๓๕.๔๔	๔๙.๒๐	๓.๔๐	๗.๐๐	๘,๗๗๒
๒.สิริกิติ์	๔,๔๐๔	๔๖	๑,๕๕๔	๒๓	๘๔.๖๕	๑๐๔.๘๘	๒.๙๙	๓.๙๙	๖,๑๐๔
๓.จุฬารัตน์	๔๒	๒๕	๕	๔	๐.๓๐	๐.๒๓	๐.๐๐	๐.๐๐	๑๓๙
๔.อุบลรัตน์	๕๓๔	๒๒	-๔๗	-๓	๑.๔๒	๒.๘๖	๐.๕๐	๐.๕๐	๔,๑๐๖
๕.ลำปาง	๖๑๖	๓๑	๕๑๖	๒๗	๕๒.๐๓	๕๒.๓๓	๑.๓๓	๑.๖๓	๑,๘๓๔
๖.สิรินธร	๑,๒๔๘	๖๓	๔๑๖	๓๗	๒๑.๕๔	๒๖.๗๑	๑.๓๒	๐.๒๗	๗๑๘
๗.ป่าสักชลสิทธิ์	๓๒	๓	๒๙	๓	๐.๓๑	๐.๑๔	๐.๐๙	๐.๐๙	๙๒๘
๘.ศรีนครินทร์	๑๔,๑๕๖	๘๐	๓,๘๙๑	๕๒	๓๖.๖๖	๓๑.๐๒	๑๒.๐๑	๑๒.๐๑	๔,๖๑๔
๙.วชิราลงกรณ์	๖,๔๙๕	๗๓	๓,๔๘๓	๖๐	๑๑๕.๓๑	๗๙.๑๙	๘.๐๑	๘.๐๒	๔,๕๐๕
๑๐.ขุนด่านปราการชล	๘๖	๓๘	๘๑	๓๗	๕.๘๕	๔.๕๓	๐.๑๐	๐.๑๐	๑๓๙
๑๑.รัชชประภา	๓,๖๒๗	๖๔	๒,๒๗๖	๕๓	๑๓.๘๒	๑๕.๗๗	๕.๑๘	๓.๐๑	๒,๕๑๗
๑๒.บางกลาง	๗๘๑	๕๔	๕๐๕	๔๓	๒.๘๐	๒.๓๘	๓.๐๖	๓.๐๓	๘๐๙

**๕.สถานการณ์น้ำในประเทศ ณ วันที่ ๒๕ - ๒๘ สิงหาคม ๒๕๖๒** (ที่มา: กรมชลประทาน)

สถานี	แม่น้ำ	อำเภอ	จังหวัด	ระดับตลิ่ง (ม.รทก.)	ระดับน้ำ (ม.รทก.)				แนวโน้ม	เปรียบเทียบระดับตลิ่ง
					อาทิตย์	จันทร์	อังคาร	พุธ		
					๒๕ ส.ค.	๒๖ ส.ค.	๒๗ ส.ค.	๒๘ ส.ค.		
P.๑	ปิง	เมือง	เชียงใหม่	๓.๗๐	๑.๙๖	๑.๘๓	๑.๖๐	๑.๕๒	ลดลง	-๒.๑๘
W.๑C	วัง	เมือง	ลำปาง	๕.๒๐	๐.๐๓	-๐.๑๖	-๐.๑๙	๐.๕๓	เพิ่มขึ้น	-๔.๖๗
Y.๑๖	ยม	บางระกำ	พิษณุโลก	๗.๓๐	๕.๑๔	๕.๕๓	๕.๗๘	๕.๘๔	เพิ่มขึ้น	-๑.๔๖
N.๗A	น่าน	เมือง	พิจิตร	๙.๘๗	๒.๕๙	๓.๑๘	๓.๔๙	๓.๕๓	เพิ่มขึ้น	-๖.๓๔
C.๒	เจ้าพระยา	เมือง	นครสวรรค์	๒๖.๒๐	๑๘.๕๙	๑๘.๖๘	๑๘.๙๑	๑๙.๐๕	เพิ่มขึ้น	-๗.๑๕
C.๑๓	เจ้าพระยา	สรรพยา	ชัยนาท	๑๖.๓๔	๕.๕๑	๕.๕๑	๕.๖๔	๕.๗๘	เพิ่มขึ้น	-๑๐.๕๖
M.๖A	มูล	สตึก	บุรีรัมย์	๖.๐๐	-๐.๓๒	-๐.๓๒	-๐.๓๓	-๐.๓๕	ลดลง	-๖.๓๕
M.๗	มูล	เมือง	อุบลราชธานี	๗.๐๐	๒.๖๖	๓.๐๙	๓.๑๘	๓.๗๑	เพิ่มขึ้น	-๓.๒๙
M.๑๙๑	ลำตะคอง	เมือง	นครราชสีมา	๓.๐๐	๐.๗๙	๐.๙๗	๑.๑๗	๑.๒๑	เพิ่มขึ้น	-๑.๓๙
M.๖๙	ลำเซบก	โครงการพิชผล	อุบลราชธานี	๗.๓๐	๕.๖๐	๖.๑๘	๖.๕๐	๖.๗๐	เพิ่มขึ้น	-๐.๖๐
X.๖๔	คลองท่าแซะ	ท่าแซะ	ชุมพร	๑๗.๑๓	๘.๒๙	๘.๙๓	๙.๒๖	๙.๑๙	ลดลง	-๗.๙๔
X.๑๔๙	คลองกลาย	นบพิตำ	นครศรีธรรมราช	๓๓.๙๖	๒๘.๑๕	๒๘.๑๔	๒๘.๑๕	๒๘.๑๖	เพิ่มขึ้น	-๕.๘๐
X.๒๗๔	แม่น้ำโก-ลก	แว้ง	นราธิวาส	๒๔.๑๘	๑๙.๕๗	๑๙.๒๗	๑๘.๙๘	***	***	***
X.๓๗A	แม่น้ำตาปี	พระแสง	สุราษฎร์ธานี	๑๑.๗๐	๕.๖๐	๕.๔๖	๕.๔๘	๕.๗๒	เพิ่มขึ้น	-๕.๙๘

\*\*\* ยังไม่ได้รับรายงาน

**๖.สถานการณ์น้ำในพื้นที่ลุ่มน้ำโขง ณ วันที่ ๒๘ สิงหาคม ๒๕๖๒** (ที่มา: Mekong River Commission (MRC))

สถานี	ระดับอ้างอิง (ม.รทก.)	ระดับตลิ่ง (ม.)	ระดับน้ำ (ม.)					เปรียบเทียบระดับตลิ่ง (ม.)	ผลต่างของระดับน้ำ (ม.)		แนวโน้ม
			๒๔ ส.ค.	๒๕ ส.ค.	๒๖ ส.ค.	๒๗ ส.ค.	๒๘ ส.ค.		๓ วันย้อนหลัง	๕ วันย้อนหลัง	
อ.เชียงแสน จ.เชียงราย	๓๕๗.๑๑๐	๑๒.๘๐	๒.๙๒	๓.๑๓	๒.๙๕	๒.๖๐	๒.๔๓	-๑๐.๓๗	-๐.๕๒	-๐.๔๙	ลดลง
อ.เชียงคาน จ.เลย	๑๙๔.๑๑๘	๑๖.๐๐	๗.๔๖	๘.๐๕	๗.๘๐	๗.๗๖	๗.๙๒	-๘.๐๘	๐.๑๒	๐.๔๖	เพิ่มขึ้น
อ.เมือง จ.หนองคาย	๑๕๓.๖๔๘	๑๒.๒๐	๕.๐๘	๕.๐๒	๕.๔๐	๕.๖๕	๕.๗๘	-๖.๔๒	๐.๓๘	๐.๗๐	เพิ่มขึ้น
อ.เมือง จ.นครพนม	๑๓๒.๖๘๐	๑๒.๐๐	๗.๖๐	๗.๖๕	๗.๖๒	๗.๖๒	๗.๕๘	-๔.๔๒	-๐.๐๔	-๐.๐๒	ลดลง
อ.เมือง จ.มุกดาหาร	๑๒๔.๒๑๙	๑๒.๕๐	๘.๐๑	๘.๕๕	๘.๖๕	๘.๔๘	๘.๒๙	-๔.๒๑	-๐.๓๖	๐.๒๘	ลดลง
อ.โขงเจียม จ.อุบลราชธานี	๘๙.๐๓๐	๑๔.๕๐	๙.๐๙	๑๐.๒๔	๑๑.๐๒	๑๑.๑๐	๑๐.๘๓	-๓.๖๗	-๐.๑๙	๑.๗๔	ลดลง

**๖.สถานการณ์เตือนภัย Early Warning ณ วันที่ ๒๘ สิงหาคม ๒๕๖๒** (ที่มา: สำนักวิจัย พัฒนาและอุทกวิทยา กรมทรัพยากรน้ำ)

[เวลา ๑๕.๐๐ น.(เมื่อวาน) - ๐๘.๐๐ น. (วันนี้)]

การแจ้งเตือน	สถานี	การแจ้งเตือน
<b>เตือนสีแดง (อพยพ)</b>	-	-
<b>เตือนสีเหลือง (เตือนภัย)</b>	บ้านขุนห้วย ต.แม่พุง อ.วังชิ้น จ.แพร่ บ้านห้วยตม ต.บ้านตึก อ.ศรีสัชนาลัย จ.สุโขทัย บ้านโคกป่าหิน ต.แม่ปาน อ.สอง จ.แพร่ บ้านริมอิง ต.เวียง อ.เทิง จ.เชียงราย บ้านปากกรอง ต.ชาติตระการ อ.ชาติตระการ จ.พิษณุโลก บ้านห้วยไฟ ต.แม่ชะเนิง อ.เวียงสา จ.น่าน บ้านวังไผ่ ต.นาไร่หลวง อ.สองแคว จ.น่าน	ปริมาณฝนสะสม ๑๒ ชั่วโมง ๑๐๒.๐ มิลลิเมตร ปริมาณฝนสะสม ๑๒ ชั่วโมง ๙๘.๕ มิลลิเมตร ปริมาณฝนสะสม ๑๒ ชั่วโมง ๑๑๓.๕ มิลลิเมตร ระดับน้ำ ๔.๑๖ เมตร ระดับวิกฤต ๔.๕๐ เมตร ระดับน้ำ ๔.๐๘ เมตร ระดับวิกฤต ๕.๐๐ เมตร ปริมาณฝนสะสม ๑๒ ชั่วโมง ๙๗.๕ มิลลิเมตร ปริมาณฝนสะสม ๑๒ ชั่วโมง ๙๘.๐ มิลลิเมตร
<b>เตือนสีเขียว (เฝ้าระวัง)</b>	บ้านผาหลัก ต.ยอด อ.สองแคว จ.น่าน บ้านหาดไร่ ต.น้ำมวบ อ.เวียงสา จ.น่าน บ้านทัพป่าเส้า ต.วังเหนือ อ.วังเหนือ จ.ลำปาง	ปริมาณฝนสะสม ๑๒ ชั่วโมง ๘๒.๕ มิลลิเมตร ระดับน้ำ ๕.๑๙ เมตร ระดับวิกฤต ๗.๐๐ เมตร ปริมาณฝนสะสม ๑๒ ชั่วโมง ๘๒.๕ มิลลิเมตร



บ้านปากกล้วย ต.สถาน อ.นาน้อย จ.น่าน	ระดับน้ำ ๑.๙๔ เมตร ระดับวิกฤต ๓.๐๐ เมตร
บ้านห้วยเย็น ต.ปิงหลวง อ.นาหมื่น จ.น่าน	ปริมาณฝนสะสม ๑๒ ชั่วโมง ๘๓.๕ มิลลิเมตร
บ้านดงสุระ ต.แม่จ๊ะ อ.เด่นชัย จ.แพร่	ปริมาณฝนสะสม ๑๒ ชั่วโมง ๙๑.๐ มิลลิเมตร
บ้านกลาง ต.เชียงม่วน อ.เชียงม่วน จ.พะเยา	ระดับน้ำ ๓.๐๓ เมตร ระดับวิกฤต ๔.๕๐ เมตร
บ้านแสนทอง ต.ทต.เวียงต้า อ.ลอง จ.แพร่	ระดับน้ำ ๒.๑๙ เมตร ระดับวิกฤต ๓.๐๐ เมตร

\*\*\* สำนักงานทรัพยากรน้ำภาคที่เกี่ยวข้องได้ดำเนินการแจ้งอาสาสมัครและเครือข่าย รวมถึงหน่วยงานที่เกี่ยวข้องในพื้นที่เสี่ยงภัยแล้ว

### ๗.สถานการณ์ธรณีพิบัติภัย ณ วันที่ ๒๘ สิงหาคม ๒๕๖๒ (ที่มา : กรมทรัพยากรธรณี)

เนื่องจากในพื้นที่เสี่ยงดินถล่ม มีฝนตกหนักอย่างต่อเนื่อง วัดปริมาณน้ำฝนได้มากกว่า ๑๐๐ มม. และระดับน้ำในลำคลองเพิ่มสูงขึ้นและเริ่มมีน้ำหลากในบางพื้นที่จึงดำเนินการติดตามสถานการณ์พิบัติภัยดินถล่มและน้ำป่าไหลหลาก ในพื้นที่จังหวัด เชียงราย เชียงใหม่ น่าน อุตรดิตถ์ ะยอง จันทบุรี ตราด อุบลราชธานี ศรีสะเกษ หนองคาย และอุดรธานี

### ๘.เหตุการณ์วิกฤตน้ำปัจจุบัน ณ วันที่ ๒๘ สิงหาคม ๒๕๖๒ [เวลา ๑๕.๐๐ น.(เมื่อวาน) - ๐๘.๐๐ น. (วันนี้)]

**จ.กาญจนบุรี** - น้ำป่าจากลำห้วยกุ่มมั่ง ซึ่งอยู่ติดกับบ่อน้ำร้อนน้ำพุร้อนหินดาด ได้ไหลหลากเข้าท่วมบ่อน้ำพุร้อน สถานที่ท่องเที่ยวชื่อดังของ จ.กาญจนบุรี ทาง อบต. สั่งประกาศปิดให้บริการนักท่องเที่ยวชั่วคราว และเผื่อระวังไม่ให้นักท่องเที่ยวลงไปในลำห้วย เพราะกระแสน้ำไหลแรง เนื่องจากที่ตั้งของบ่อน้ำพุร้อนอยู่ริมลำห้วย

### ๙.สถานการณ์ภัยแล้ง ณ วันที่ ๒๘ สิงหาคม ๒๕๖๒(ที่มา :กรมป้องกันและบรรเทาสาธารณภัย)

#### น้ำไหลหลาก ดินสไลด์ และวาตภัย

จากอิทธิพลจากมรสุมตะวันตกเฉียงใต้ที่พัดปกคลุมทะเลอันดามัน ภาคใต้และอ่าวไทยมีกำลังแรงตั้งแต่วันที่ ๒๕ ส.ค. ๖๒ - ปัจจุบัน ทำให้เกิดน้ำท่วมฉับพลัน น้ำป่าไหลหลาก ดินสไลด์ ในพื้นที่ ๕ จังหวัด (เพชรบูรณ์ ร้อยเอ็ด อุบลราชธานี หนองคาย อุดรธานี) ๑๑ อำเภอ ๑๗ ตำบล ๒๘ หมู่บ้าน บ้านเรือนประชาชนได้รับผลกระทบ ๒๕ คริวเรือน **ปัจจุบันสถานการณ์คลี่คลายแล้วทุกจังหวัด**

\* **จ.หนองคาย** วันที่ ๒๗ ส.ค. ๖๒ เกิดเหตุฝนตกต่อเนื่องทำให้น้ำไหลหลากในพื้นที่ ๒ อำเภอ ๓ ตำบล ๓ หมู่บ้าน ได้แก่ อ.เมืองฯ ต.หนองสองห้อง (ม.๑๓) ต.ค่ายบกหวาน อ.โพธิ์ตาก ต.ด่านศรีสุข ประชาชนได้รับผลกระทบ ๑๔ คริวเรือน วัด ๑ แห่ง (วัดเทพศรีเมือง) ถนน ๑ สาย **ไม่มีผู้บาดเจ็บและเสียชีวิต ปัจจุบันสถานการณ์คลี่คลายแล้ว**

\* **จ.อุดรธานี** วันที่ ๒๗ ส.ค. ๖๒ เกิดฝนตกต่อเนื่องทำให้น้ำไหลหลากเข้าท่วมในพื้นที่ ๒ อำเภอ ๒ ตำบล ๔ หมู่บ้าน ได้แก่ อ.เมืองฯ น้ำท่วมถนนสายมัจฉาผาสุข - วัดสำโรงพยุทวาราส - มิตรภาพ - หุ่นแร่ ถนนบริเวณแยกชลประทาน - หอนาฬิกา ซอยจิตคาม ถนนภายในหมู่บ้านอัมรินทร์ อ.เพ็ญ ต.สมเส้า (ม.๑,๑๒,๑๙) บ้านเรือนประชาชนได้รับผลกระทบ ๑ คริวเรือน **ปัจจุบันสถานการณ์คลี่คลายแล้ว**

#### สถานการณ์ฝนแล้ง/ฝนทิ้งช่วง

ตั้งแต่วันที่ ๒๐ พฤษภาคม ๒๕๖๒ ถึงปัจจุบัน มีจังหวัดที่ประกาศเขตการให้ความช่วยเหลือผู้ประสบภัยพิบัติกรณีฉุกเฉิน (ฝนแล้ง/ฝนทิ้งช่วง) ตามระเบียบกระทรวงการคลังว่าด้วยเงินอุดหนุนราชการเพื่อช่วยเหลือผู้ประสบภัยพิบัติกรณีฉุกเฉิน พ.ศ. ๒๕๖๒ จำนวน ๑๔ จังหวัด ๙๐ อำเภอ ๖๒๖ ตำบล ๗,๐๕๘ หมู่บ้าน ๓ เทศบาล ๑๐๕ ชุมชน ดังนี้

จังหวัด	จำนวน					รายชื่ออำเภอ	กรณี
	อำเภอ	ตำบล	หมู่บ้าน	เทศบาล	ชุมชน		
๑) เพชรบูรณ์	๑๐	๙๗	๑,๑๒๕	-	-	หนองไผ่ วิเชียรบุรี ชนแดน บึงสามพัน หล่มเก่า ศรีเทพ เมืองฯ หล่มสัก วังโป่ง น้ำหนาว <b>หมายเหตุ:</b> ยุติสถานการณ์ใน อ.หนองไผ่ ชนแดน บึงสามพัน วิเชียรบุรี หล่มเก่า ศรีเทพ หล่มสัก	ฝนแล้ง
๒) นครสวรรค์	๙	๕๘	๕๖๗	๑	๔	ตากฟ้า โปศาลี แม่वंก์ ตากลิ หนองบัว ท่าตะโก เมืองฯ ลาดยาว พยุหะคีรี	ฝนแล้ง
๓) กำแพงเพชร	๑	๔	๕๘	-	-	คลองลาน	ฝนทิ้งช่วง
๔) สุพรรณบุรี	๑	๒	๖	-	-	เดิมบางนางบวช	ฝนแล้ง

๕) ศรีสะเกษ	๒	๙	๑๓๒	-	-	ไพรบึง เมืองจันทร์	ฝนแล้ง
๖) นครราชสีมา	๒	๘	๙๔	-	-	ครบุรี พระทองคำ	ฝนแล้ง
๗) ชัยภูมิ	๑๖	๑๒๐	๑,๕๔๒	-	-	ซับใหญ่ เทพสถิต ภูเก้า ภูเมฆ ภูเก้า หนองบัวแดง เกษตรสมบูรณ์ เนินสง่า หนองบัวระเหว บ้านแท่น บ้านเขว้า จัตุรัส คอนสาร คอนสวรรค์ ภูเขียว แก้งคร้อ บำเหน็จณรงค์	ฝนแล้ง
๘) สุรินทร์	๑	๘	๑๐๔	-	๓๒	เมืองฯ	ฝนแล้ง
๙) สระแก้ว	๑	๕	๖๔	-	-	ตาพระยา	ฝนทิ้งช่วง
๑๐) พิษณุโลก	๓	๑๑	๗๘	-	-	บางระกำ บางกระทุ่มชาติตระการ	ฝนแล้ง
๑๑) พิจิตร	๖	๒๔	๒๑๗	-	-	ดงเจริญ ทับคล้อ บางมูลนาก สามง่าม ตะพานหิน วังทรายพูน	ฝนแล้ง
๑๒) ขอนแก่น	๕	๕๗	๗๓๖	-	-	สีชมพู เมืองฯ หนองเรือ กระนวน ภูเวียง	ฝนแล้ง
	๒๑	๑๔๑	๑,๕๗๐	๒	๖๙	หนองนาคำ บ้านแฮด แวงน้อย อุบลรัตน์ มัญจาคีรี พล เวียงเก่า โคกโพธิ์ไชย พระยืน แวงใหญ่ เปือยน้อย ชนบท ชำสูง หนองสองห้อง เขาสวนกวาง ภูผาม่าน โนนศิลา บ้านไผ่ ชุมแพ บ้านฝาง น้ำพอง	ฝนทิ้งช่วง
๑๓) อุทัยธานี	๘	๖๓	๕๖๗	-	-	เมืองฯ ทับทัน สว่างอารมณ์ หนองขาหย่าง หนองฉาง บ้านไร่ ลานสัก ห้วยคต <b>หมายเหตุ:</b> ยุติสถานการณ์ใน อ.ลานสัก และ ห้วยคต	ฝนแล้ง
๑๔) เชียงราย	๔	๑๙	๑๙๘	-	-	พาน เทิง พญาผึ้ง เชียงของ	ฝนทิ้งช่วง
<b>รวมทั้งสิ้น ๑๔ จังหวัด</b>	<b>๙๐</b>	<b>๖๒๖</b>	<b>๗,๐๕๘</b>	<b>๓</b>	<b>๑๐๕</b>		
<b>ยุติสถานการณ์แล้ว</b>	<b>๑๓</b>	<b>๑๐๔</b>	<b>๑,๑๓๙</b>	<b>-</b>	<b>-</b>		
<b>คงเหลือพื้นที่ฝนแล้ง/ ฝนทิ้งช่วง ๑๓ จังหวัด</b>	<b>๗๗</b>	<b>๕๒๒</b>	<b>๕,๙๑๙</b>	<b>๓</b>	<b>๑๐๕</b>	<b>(ฝนแล้ง ๑๐ จังหวัด ฝนทิ้งช่วง ๓ จังหวัด)</b>	

#### คำนิยาม (ข้อมูลกรมอุตุนิยมวิทยา)

ฝนแล้ง หมายถึง สภาวะที่มีฝนตกน้อยหรือไม่มีฝนเลยในช่วงเวลาหนึ่ง ซึ่งตามปกติควรจะต้องมีฝน

ฝนทิ้งช่วง หมายถึง ช่วงที่มีปริมาณฝนตกไม่ถึงวันละ ๑ มิลลิเมตร ติดต่อกันเกิน ๑๕ วัน

#### ๑๐.การคาดหมายลักษณะอากาศ ๗ วันข้างหน้า (ระหว่างวันที่ ๒๗ สิงหาคม - ๒ กันยายน ๒๕๖๒)

ประเทศไทยมีฝนตกต่อเนื่อง ตลอดช่วง และมีฝนตกหนักบางแห่งบริเวณภาคเหนือ ภาคตะวันออกเฉียงเหนือ ภาคกลาง ภาคตะวันออก และภาคใต้ สำหรับบริเวณทะเลอันดามันตอนบนมีคลื่นสูง ๒-๓ เมตร บริเวณที่มีฝนฟ้าคะนองคลื่นสูงมากกว่า ๓ เมตร ส่วนบริเวณอ่าวไทยตอนบนทะเลมีคลื่นสูงประมาณ ๒ เมตร

อนึ่ง พายุโซนร้อน “โพดุล” (PODUL) บริเวณมหาสมุทรแปซิฟิก มีแนวโน้มเคลื่อนตัวเข้าสู่ทะเลจีนใต้ตอนบน

**๑๑.โครงการพัฒนาแหล่งน้ำ (สำนักอนุรักษ์และฟื้นฟูแหล่งน้ำ กรมทรัพยากรน้ำ ข้อมูล ณ วันที่ ๒๓ สิงหาคม ๒๕๖๒)**

ลำดับ ที่	ชื่อโครงการ	พื้นที่ดำเนินการ				ความ ถูกต้อง (ล้าน ลบ. ม.)	ปริมาณ ปัจจุบัน (ล้าน ลบ. ม.)
		ตำบล	อำเภอ	จังหวัด	ลุ่มน้ำหลัก		
๑	โครงการอนุรักษ์ฟื้นฟูแหล่งน้ำห้วยไม้เต็ง		บ้านคา,สวน ผึ้ง	ราชบุรี	แม่กลอง	วางท่อผัน น้ำ	-
๒	โครงการอนุรักษ์ฟื้นฟูแหล่งน้ำหนองแขมหลวง	ต.แม่ปุ	แม่พริก	ลำปาง	วัง	๒.๖๙	๐.๖๙
๓	โครงการอนุรักษ์ฟื้นฟูแหล่งน้ำทุ่งกระเด็น	เยี่ยปราสาท,ท่า โพธิ์ชัย, ทุ่ง กระเด็น,ทุ่งกระ ตาด	หนองกี่	บุรีรัมย์	มูล	๘.๖๓	๐.๔๙
๔	โครงการอนุรักษ์ฟื้นฟูแหล่งน้ำบึงกิว (บึงจิว)	ธงธานี,บึงนคร	ธวัชบุรี	ร้อยเอ็ด	ชี	๔.๘๖	๓.๐๕
๕	โครงการอนุรักษ์ฟื้นฟูแหล่งน้ำหนองต้นดอย	สามเงา ,ยกกระบัตร์	สามเงา	ตาก	วัง	๕.๕๐	๔.๕๖
๖	โครงการอนุรักษ์ฟื้นฟูแหล่งน้ำหนองบัวพระเจ้าหลวง	เชิงคอย	ดอกสะเก็ด	เชียงใหม่	ปิง	๐.๔๕	๐.๓๙
๗	โครงการอนุรักษ์ฟื้นฟูแหล่งน้ำคลองพระปรอง		กบินทร์บุรี	ปราจีนบุรี	ปราจีนบุรี	ก่อสร้าง ฝาย	-
๘	โครงการอนุรักษ์ฟื้นฟูแหล่งน้ำหนองบัวลอย	แม่ยม	เมือง	แพร่	ยม	๒.๕๐	๒.๓๖
๙	โครงการอนุรักษ์ฟื้นฟูแหล่งน้ำคลองหลุมทองกลาง	สิงหนาท	ลาดบัวหลวง	พระนครศรีอยุธยา	เจ้าพระยา	-	-
๑๐	โครงการอนุรักษ์ฟื้นฟูแหล่งน้ำบึงสีไฟ		เมือง	พิจิตร	น่าน	๐.๖๐	๐.๕๕
๑๑	โครงการอนุรักษ์ฟื้นฟูแหล่งน้ำพื้นที่บางระกำ		บางระกำ	พิษณุโลก	ยม	๒.๐๑	๒.๐๑
๑๒	โครงการอนุรักษ์ฟื้นฟูแหล่งน้ำห้วยหลวง-หนองหยา		กุมภวาปี	อุดรธานี	ชี	๑๐๗.๘๗	๖๒.๒๖
๑๓	โครงการอนุรักษ์ฟื้นฟูแหล่งน้ำโครงการลำน้ำอิง		แม่ใจ,เมือง	พะเยา	โขง	๑.๐๓	๐.๗๔
๑๔	โครงการอนุรักษ์ฟื้นฟูแหล่งน้ำหนองลาดควาย	นาแต่	คำตาก้า	สกลนคร	โขง	๓.๔๕	๔.๕๓
๑๕	โครงการอนุรักษ์ฟื้นฟูแหล่งน้ำแจระแม (พื้นที่แก้มลิงปึงเชียง ตึก)	แจระแม, ใน เมือง	เมือง	อุบลราชธานี	มูล	๒.๐๐	๐.๔๖
๑๖	โครงการอนุรักษ์ฟื้นฟูแหล่งน้ำหนองกุดพูน	สมอ	ปรางค์กู่	ศรีสะเกษ	มูล	๑.๑๑	๐.๒๔
๑๗	โครงการปรับปรุงและฟื้นฟูแหล่งน้ำบึงห้วยชัน **	วังชัย	น้ำพอง	ขอนแก่น	ชี	๐.๙๑	๐.๖๐
๑๘	โครงการอนุรักษ์ฟื้นฟูแหล่งน้ำบ้านคำบอน**	บัวเงิน	น้ำพอง	ขอนแก่น	ชี	๐.๓๐	๐.๑๐
๑๙	โครงการอนุรักษ์ฟื้นฟูแหล่งน้ำแก้มลิงบึงปากถุงเทียว**	น้ำพอง	น้ำพอง	ขอนแก่น	ชี	๒.๒๙	๒.๗๙
๒๐	โครงการอนุรักษ์ฟื้นฟูหนองอ้อ**	สะอาด	น้ำพอง	ขอนแก่น	ชี	๐.๔๖	๐.๓๗
	รวม					๑๔๑.๕๙	๘๖.๑๙

**๑๒.การช่วยเหลือเพื่อบรรเทาสถานการณ์ภัยแล้ง (สำนักบริหารจัดการน้ำ กรมทรัพยากรน้ำ)**

สรุปการสูบน้ำ และบริการน้ำดื่ม เพื่อช่วยเหลือสถานการณ์ภัยแล้งตั้งแต่ ๒๙ ตุลาคม ๒๕๖๑-๒๖ สิงหาคม พ.ศ. ๒๕๖๒

หน่วยงาน	จังหวัด	ปริมาณสูบน้ำ (ลบ.ม.)	ปริมาณแจกจ่ายน้ำ (ลิตร)	ประโยชน์ที่ได้รับ		
				อุปโภค-บริโภค		
				ครัวเรือน	ประชากร	พื้นที่
ภาค ๑	ลำปาง	๔๕๐,๒๖๐	๒,๐๔๒,๙๗๔	๑๗๙,๓๗๐	๔๘๓,๑๒๐	๑,๕๒๕
	กำแพงเพชร	-	๑๕๗,๓๓๓	๔๔,๑๒๕	๑๗๙,๓๑๐	-
	เชียงราย	๑๑๙,๔๕๐	๑๓๑,๗๒๓	๓๒,๘๐๕	๑๑๔,๙๙๓	๕๐๐
	แม่ฮ่องสอน	-	๙๐,๔๖๒	๙,๒๔๘	๖๐,๙๘๖	-
	เชียงใหม่	-	๑๐๘,๘๐๖	๒๑,๒๐๑	๘๗,๖๗๕	-
	ลำพูน	๒๕๖,๘๐๐	๒๗๐,๐๐๐	๓,๒๘๑	๙,๐๘๘	๑,๕๕๐
	ตาก	-	๕๘๖,๐๐๐	๒,๔๖๒	๘,๙๒๔	-
ภาค ๒	นครสวรรค์	๙,๘๕๕,๒๗๐	๕๕๒,๐๐๐	๒๓,๑๒๕	๗,๕๘๒	๔,๓๐๐
	อุทัยธานี	๑,๐๐๖,๐๒๐	-	-	-	๒,๐๐๐
	สิงห์บุรี	๑,๖๓๙,๔๔๐	-	๑๕๐	๔๕๐	-
	ลพบุรี	๔๔๐,๖๔๐	-	๘๕๓	๒,๑๖๙	-
	สระบุรี	๒๖๕,๖๘๐	๓๕๔,๐๐๐	๑,๙๓๖	๓๕,๔๒๗	-

ภาค ๓	อุดรธานี	๒,๓๕๘,๒๐๙	๒๗๑,๐๐๐	๑,๗๖๑	๖,๓๕๔	๓,๒๐๐
	สกลนคร	๑,๒๔๘,๕๘๖	๑๓,๐๐๐	๑,๐๖๖	๕,๕๑๔	๓,๖๐๐
	นครพนม	๓๑๐,๘๓๑	-	๘๙๘	๕,๔๐๐	๒๕๙
	หนองบัวลำภู	-	๕๐,๐๐๐	๖๙๘	๒,๘๖๔	-
	หนองคาย	-	๒๙,๐๐๐	๙๙๐	๓,๔๗๗	-
	เลย	-	๒๒,๐๐๐	๔๐๒	๑,๐๕๒	-
	ศรีสะเกษ	-	๒๔,๐๐๐	๘๕๑	๑,๐๙๙	-
ภาค ๔	ขอนแก่น	๒,๑๙๐,๔๔๐	๒๔๖,๐๐๐	๖,๖๔๒	๒๖,๘๘๖	-
	มหาสารคาม	๒๐๘,๕๖๐	๕๘๒,๐๐๐	๓,๔๖๑	๑๒,๙๘๑	-
	ร้อยเอ็ด	๑๔๖,๘๐๐	๑๘๖,๐๐๐	๑,๖๘๔	๗,๑๒๔	-
	ชัยภูมิ	-	๒๘๘,๐๐๐	๓๐๕	๑,๒๑๐	-
	ศรีสะเกษ	-	๓๖,๐๐๐	๓๗๔	๑,๕๑๐	-
ภาค ๕	บุรีรัมย์	๗๐๙,๘๐๐	๑๒๐,๐๐๐	๔,๑๔๔	๑๔,๕๙๕	-
	นครราชสีมา	๕,๑๐๓,๔๕๗	๒๘๘,๐๐๐	๑๘,๗๒๗	๖๒,๐๖๐	-
	สุรินทร์	๑๐๒,๐๐๐	๑,๑๕๔,๐๐๐	๓,๔๓๑	๑๑,๒๒๘	-
	ศรีสะเกษ	-	๘๔,๐๐๐	๑,๒๐๘	๕,๔๔๙	-
ภาค ๖	ปราจีนบุรี	๓,๒๒๖,๘๐๐	-	๓,๕๖๖	๑๐,๙๘๖	๗,๕๗๕
	ตราด	๖๓๒,๐๐๐	-	๒๑๐	๘๔๐	๑๒,๐๐๐
	ระยอง	๓๒,๔๐๐	-	๖๕๐	๑,๗๒๐	๖๐๐
	จันทบุรี	๑๘,๔๐๐	๙๑๒,๐๐๐	๒๓๐	๗๐๐	๑,๗๕๔
	สระแก้ว	๑๗๖,๐๐๐	-	๑๒,๔๐๐	๔๙,๗๕๐	-
	ศรีสะเกษ	-	๓๐,๐๐๐	๗๕	๓๓๗	-
ภาค ๗	สุพรรณบุรี	๗๒๓,๔๐๐	-	๔๔๐	๒,๓๐๐	๕,๔๐๐
	ราชบุรี	๖๔๔,๑๐๐	๔๙๒,๐๐๐	๓,๙๖๖	๑๐,๓๑๗	๘๐๐
ภาค ๘	นครศรีธรรมราช	๘,๔๒๔,๐๐๐	-	๑,๙๙๘	๕,๙๔๕	๑๕,๒๕๐
	สงขลา	๑,๒๗๓,๓๒๐	๖๐,๐๐๐	๙๓๑	๒,๙๐๗	๔,๗๐๐
ภาค ๙	อุดรดิตถ์	๑,๒๒๑,๗๘๐	๑,๒๙๒,๐๐๐	๓,๐๑๔	๑๑,๙๒๒	๑,๐๐๐
	สุโขทัย	๑,๓๔๔,๔๘๐	๑๑๔,๐๐๐	๑,๖๘๘	๕,๗๓๘	๕,๑๐๐
	แพร่	๑,๘๙๑,๒๐๐	-	๑๗๐	๓๖๐	๒,๑๕๐
	พิษณุโลก	-	๒๕๘,๐๐๐	๑,๘๔๗	๕,๑๘๘	-
ภาค ๑๐	กระบี่	๔๙,๖๐๐	๑๘,๐๐๐	๔๑๙	๑,๗๒๐	๒,๕๕๐
	ชุมพร	๑๘๔,๐๐๐	-	๔๓๕	๑,๘๐๐	๓,๔๐๐
	สุราษฎร์ธานี	๘๐,๐๐๐	๖๖,๐๐๐	๒๔๐	๘๗๐	๘,๔๒๒
	ภูเก็ต	-	๖๖,๐๐๐	๘๐	๓๖๐	-
ภาค ๑๑	อุบลราชธานี	๑๓๓,๐๒๕	๗๒,๐๐๐	๑,๓๖๙	๕,๕๑๙	๑๐๐
	ยโสธร	๘๘,๒๐๐	-	๓๒๐	๑,๔๒๘	๑๐๐
	อำนาจเจริญ	๘๖,๖๒๕	๑๐๔,๐๐๐	๑,๐๘๑	๔,๑๑๘	๒๐๐
	ศรีสะเกษ	-	๑๑๗,๐๐๐	๕๖๕	๒,๗๑๓	-
	<b>๔๕จังหวัด</b>	<b>๔๖,๘๔๑,๕๗๓</b>	<b>๑๑,๒๗๗,๒๙๘</b>	<b>๔๐๐,๙๙๒</b>	<b>๑,๒๘๖,๐๒๕</b>	<b>๘๘,๐๓๕</b>

\*\*\*มีการปรับปรุงข้อมูลรายสัปดาห์

ความช่วยเหลือด้านการป้องกันวิกฤติน้ำ ของกรมทรัพยากรน้ำ  
วันที่ ๒๖ สิงหาคม ๒๕๖๒

๑)สำนักงานทรัพยากรน้ำภาค ๔

๒)พื้นที่ดำเนินการ นำรถบรรทุกน้ำขนาด ๖,๐๐๐ ลิตร จำนวน ๒ คัน แจกจ่ายน้ำสะอาดให้ประชาชนที่ขาดแคลนน้ำ  
ณ บ้านสระบัว หมู่ ๓ และบ้านใหม่พัฒนา หมู่ ๑๑ ตำบลสีลอง อำเภอเมือง จังหวัดชัยภูมิ

๓)ผลประโยชน์ที่คาดว่าจะได้รับ - ไร่ ๗๒,๐๐๐ ลิตร  
๒๓๕ ครัวเรือน ๗๘๘ คน





## ความช่วยเหลือด้านการป้องกันวิกฤติน้ำ ของกรมทรัพยากรน้ำ

วันที่ ๒๖ สิงหาคม ๒๕๖๒

๑) สำนักงานทรัพยากรน้ำภาค ๓

๒) พื้นที่ดำเนินการ นำเครื่องสูบน้ำขนาด ๘ นิ้ว จำนวน ๑ เครื่อง สูบระบายน้ำท่วมขังในบริเวณชุมชนบ้านหนองบ่อ หมู่ ๖  
เข้คลองระบายน้ำชลประทาน ตำบลหมู่ม่น อำเภอเมือง จังหวัดอุดรธานี

๓) ผลประโยชน์ที่คาดว่าจะได้รับ - ไร่ - ลิตร  
๑๓๙ ครัวเรือน ๔๓๑ คน



ข้อมูลจากเว็บไซต์กรมทรัพยากรน้ำ : <http://dwr.go.th>

จึงเรียนมาเพื่อโปรดทราบ

นายสุวัฒน์ เปี่ยมปัจจัย  
อธิบดีกรมทรัพยากรน้ำ