



รายงานสถานการณ์น้ำ ศูนย์ป้องกันวิกฤติน้ำ กรมทรัพยากรน้ำ วันพฤหัสบดี ที่ ๒๙ สิงหาคม ๒๕๖๒

สภาวะอากาศ ประเทศไทยบริเวณภาคเหนือ ภาคตะวันออกเฉียงเหนือ ภาคตะวันออก และภาคใต้ฝั่งตะวันตกมีฝนตกหนักบางแห่ง ขอให้ประชาชนบริเวณพื้นที่เสี่ยงภัย ที่ลาดเชิงเขาใกล้ทางน้ำไหล ในภาคเหนือและภาคตะวันออกเฉียงเหนือ ระวังอันตรายจากฝนตกหนักและฝนที่ตกสะสม ซึ่งอาจทำให้เกิดน้ำท่วมฉับพลันและน้ำป่าไหลหลากได้

อนึ่ง เมื่อเวลา ๐๔.๐๐ น. วันนี้ (๒๘ สิงหาคม ๒๕๖๒) พายุโซนร้อน “โพดุล” ได้เคลื่อนตัวลงสู่ทะเลจีนใต้แล้ว โดยเมื่อเวลา ๑๐.๐๐ น. มีศูนย์กลางอยู่ที่ละติจูด ๑๗.๑ องศาเหนือ ลองจิจูด ๑๑๖.๗ องศาตะวันออก มีความเร็วลมสูงสุดใกล้ศูนย์กลาง ๗๔ กิโลเมตรต่อชั่วโมง พายุนี้กำลังเคลื่อนตัวทางทิศตะวันตกด้วยความเร็วประมาณ ๓๕ กิโลเมตรต่อชั่วโมง มีแนวโน้มเคลื่อนผ่านเกาะไหหลำลงสู่อ่าวตังเกี๋ย และเคลื่อนขึ้นฝั่งทางด้านตะวันออกของประเทศเวียดนามตอนบนในช่วงวันที่ ๒๙ สิงหาคม – ๓๐ สิงหาคม ๒๕๖๒



สถานการณ์น้ำ

กรมอุตุนิยมวิทยา เผย ๑๓ จังหวัด ภาคเหนือ เจอฝนตกลมแรง คลื่นสูง ๓ ม. งดเดินเรือ

นครราชสีมา วิกฤติฝนแล้งพืชเกษตรเสียหายกว่า ๒ ล้านไร่

อุดรธานี พืช "ปาล์ม" ถล่มอ่วมเกือบทั้งเมืองอุดรธานี

หนองคาย ฝนตกหนักสะสมน้ำท่วมถนนสายหลัก

(หมายเหตุ ข้อมูลข่าวจาก เดลินิวส์/ไอ เอ็น เอ็น/สยามรัฐออนไลน์)

สถานการณ์น้ำต่างประเทศ

สถานการณ์น้ำ

ระดับน้ำในแม่น้ำโขง : MRC: Mekong River Commission ณ วันที่ ๒๘ สิงหาคม ๒๕๖๒

สถานี	ระดับตลิ่ง	ระดับน้ำ ๒๗ ส.ค. ๖๒	ระดับน้ำ ๒๘ ส.ค. ๖๒	+สูงกว่าตลิ่ง -ต่ำกว่าตลิ่ง	แนวโน้ม
อ.เชียงแสน จ.เชียงราย	๑๒.๘๐	๒.๖๐	๒.๔๓	-๑๐.๓๗	ลดลง
อ.เชียงคาน จ.เลย	๑๖.๐๐	๗.๗๖	๗.๙๒	-๘.๐๘	เพิ่มขึ้น
อ.เมือง จ.หนองคาย	๑๒.๒๐	๕.๖๕	๕.๗๘	-๖.๔๒	เพิ่มขึ้น
อ.เมือง จ.นครพนม	๑๒.๐๐	๗.๖๒	๗.๕๘	-๔.๔๒	ลดลง
อ.เมือง จ.มุกดาหาร	๑๒.๕๐	๘.๔๘	๘.๒๙	-๔.๒๑	ลดลง
อ.โขงเจียม จ.อุบลราชธานี	๑๔.๕๐	๑๑.๑๐	๑๐.๘๓	-๓.๖๗	ลดลง

หมายเหตุ : ระดับ (รสม.) ข้อมูลจาก <http://www.dwr.go.th>

ระดับน้ำ-ลุ่มน้ำเลสาบสงขลา ลุ่มน้ำทะเลสาบสงขลา ปัจจุบันสถานการณ์น้ำในลำน้ำโดยทั่วไปอยู่ในภาวะปกติ(ระดับน้ำต่ำกว่าระดับตลิ่งต่ำสุด) สถานการณ์น้ำในลำน้ำส่วนใหญ่มีแนวโน้มลดลง/ทรงตัว (ข้อมูลวันที่ ๒๘ ส.ค. ๒๕๖๒ ที่มากรมชลประทาน) สถานีคลองลำ อ.ศรีนครินทร์ จ.พัทลุง สถานีคลองน่วย อ.เมือง จ.พัทลุง สถานีคลองหวะ อ.หาดใหญ่ จ.สงขลา สถานีคลองอู่ตะเภา อ.สะเดา จ.สงขลา สถานีคลองอู่ตะเภา อ.คลองหอยโข่ง จ.สงขลา สถานีคลองอู่ตะเภา อ.หาดใหญ่ จ.สงขลา วัดปริมาณน้ำได้ ๒๐.๘๒ ๖.๘๒ ๔.๑๒ ๙.๙๖ ๒.๘๖ ๐.๐๐ เมตร

สถานีตรวจวัดระดับน้ำ (CCTV) ณ วันที่ ๒๓ สิงหาคม ๒๕๖๒ การตรวจวัดระดับน้ำจากกล้อง (CCTV) ระดับน้ำส่วนใหญ่ อยู่ในเกณฑ์ปกติ

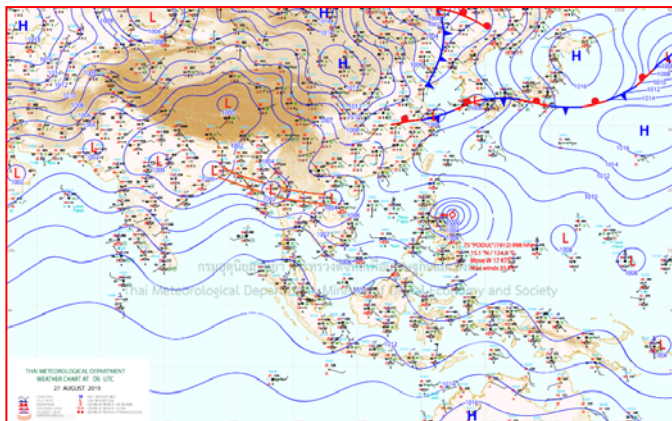
ลำดับที่	จังหวัด	สถานที่ตั้งกล้อง	แม่น้ำ/ คูน้ำ	วิกฤติ น้ำแล้ง	วิกฤติ น้ำท่วม	ระดับน้ำ (ม.รทก.)			สถานการณ์	หมายเหตุ
						พ.ศ.2562				
						ระดับน้อยกว่า	ระดับมากกว่า			
						21 ส.ค. 62	22 ส.ค. 62	23 ส.ค. 62		
1	จ.แพร่	สะพานมหาโพธิ์ อ.เมือง	ยม	143.18	152.33	147.80	149.10	148.50	ระดับน้ำท่วม	↓
2	จ.สุโขทัย	สะพานศรีสังขนาลัย อ.เมือง	ยม	60.14	71.78	N/A	N/A	N/A	น้ำปกติ	↔
3	จ.สุโขทัย	สะพานพระเมรุมา อ.เมือง	ยม	42.48	48.59	49.75	48.80	48.60	ระดับน้ำท่วม	↓
4	จ.พิษณุโลก	สะพานนารายณ์ อ.บางระกำ	ยม	31.73	37.23	N/A	34.00	33.90	น้ำปกติ	↓
5	จ.พิจิตร	สะพานโพทะเล อ.โพทะเล	ยม	22.58	30.63	26.10	26.15	26.20	น้ำปกติ	↑
6	จ.พิษณุโลก	ไนท์บาร์ชา อ.เมือง	น่าน	37.33	45.04	N/A	N/A	N/A	น้ำปกติ	↔
7	จ.นครสวรรค์	วัดเกษไชโยเหนือ อ.ชุมแสง	น่าน	18.73	25.60	N/A	N/A	N/A	น้ำปกติ	↔
8	จ.นครสวรรค์	บ้านทับกฤช อ.ชุมแสง (ทับกฤชใต้)	น่าน	-	26.16	N/A	N/A	N/A	น้ำปกติ	↔
9	จ.อุตรดิตถ์	สะพานท่าเสา อ.เมือง	น่าน	49.22	56.91	N/A	N/A	N/A	น้ำปกติ	↔
10	จ.น่าน	สะพานนครน่านพัฒนา อ.เมือง	น่าน	192.17	197.73	N/A	N/A	N/A	น้ำปกติ	↔
11	จ.พิจิตร	สะพานเสี้ยวโพธิ์ อ.พิจิตร อ่างน้ำชลประทาน	น่าน	18.19	27.23	6.10	6.30	6.20	น้ำปกติ	↓
12	จ.พิษณุโลก	สะพานสุพรรณภักดี อ.เมือง	น่าน	33.98	44.52	N/A	N/A	N/A	น้ำน้อย	↔
13	จ.อุตรธานี	สถานีวิทยุทอง อ.เมือง	โขง	-	-	N/A	N/A	N/A	น้ำปกติ	↔
14	จ.เลย	สถานีแม่น้ำเลย อ.เมือง	โขง	-	-	231.30	231.30	231.20	น้ำปกติ	↓
15	จ.เชียงราย	สถานีห้วยฝ้าย อ.แม่สาย	แม่สาย/โขง	395.79	396.50	N/A	N/A	N/A	น้ำปกติ	↔
16	จ.หนองคาย	สวนสวนอุทกหนองคาย อ.เมือง	โขง	157.85	166.70	N/A	N/A	N/A	น้ำปกติ	↔
17	จ.หนองคาย	วัดทุ่งธาตุ อ.โพนพิสัย	ห้วยหลวง/โขงอีสาน	150.50	159.43	N/A	N/A	N/A	น้ำปกติ	↔
18	จ.นครพนม	บ้านตาลปากน้ำ อ.ท่าอุเทน	น้ำสงคราม/โขงอีสาน	133.42	141.02	N/A	N/A	N/A	น้ำปกติ	↔
19	จ.นครราชสีมา	ร.ร.เทศบาล 4 อ.เมือง	ลำตะคอง/มูล	174.60	178.00	176.60	176.60	176.60	น้ำน้อย	↔
20	จ.บุรีรัมย์	สตึก อ.สตึก	มูล	123.13	128.76	124.00	124.00	124.00	น้ำปกติ	↔
21	จ.สิงห์บุรี	เชิงสะพานสิงห์บุรี อ.เมือง	เจ้าพระยา	3.45	11.50	1.80	1.80	1.80	น้ำน้อย	↔
22	จ.อ่างทอง	บ้านยางฉิม อ.โพธิ์ทอง	เจ้าพระยา	-	9.11	N/A	N/A	N/A	น้ำปกติ	↔
	จ.อ่างทอง	ศาลากลางอ่างทอง อ.เมือง	เจ้าพระยา	-	8.46	0.30	0.30	0.20	น้ำปกติ	↓
23	จ.พมหาราชหรืออุษาค	บ้านบ่อ อ.พมหาราชหรืออุษาค	เจ้าพระยา	-	-	7.25	7.20	7.30	น้ำปกติ	↑
24	จ.พมหาราชหรืออุษาค	อ.เสนา	น้อย/เจ้าพระยา	2.00	5.00	N/A	N/A	N/A	น้ำปกติ	↔
25	จ.อุทัยธานี	เชิงสะพานนริศ อ.เมือง	สะแกกรัง	15.16	19.90	5.50	5.50	5.50	น้ำปกติ	↔
26	จ.อุทัยธานี	อุทัยใหม่ อ.เมือง	สะแกกรัง	-	-	14.10	15.30	15.45	น้ำปกติ	↑
27	จ.พมหาราชหรืออุษาค	สะพานนริศ อ.พมหาราชหรืออุษาค	เจ้าพระยา	-	-	-1.00	-1.00	-0.85	น้ำปกติ	↑
	จ.ฉะเชิงเทรา	ปตร.แปลงทพ(วัดทรงสวย) อ.วัดสิงห์	ท่าจีน	-	-	5.75	5.75	5.75	น้ำปกติ	↔
28	จ.สมุทรปราการ	สะพานข้ามแม่น้ำท่าจีน 3 อ.เมือง	ท่าจีน	-5.11	0.57	-0.24	-0.29	-0.44	น้ำปกติ	↓
29	จ.นครปฐม	สะพานบุญศิริ อ.นครปฐม	ท่าจีน	-5.59	-0.30	-0.22	-0.22	-0.22	น้ำปกติ	↔
30	จ.นครปฐม	สะพานหลวงปู่เย็น อ.นครปฐม	ท่าจีน	-3.14	2.21	0.51	0.51	0.71	น้ำปกติ	↑
32	จ.สุพรรณบุรี	สะพานวัดพระรูป อ.เมือง	ท่าจีน	-1.26	2.75	0.65	0.65	0.65	น้ำน้อย	↔
33	จ.สุพรรณบุรี	สะพานอ.เมือง อ.เมือง	ท่าจีน	1.55	5.18	N/A	N/A	N/A	น้ำปกติ	↔
34	จ.ชัยนาท	สะพานสามก้าม-ท่าโบสถ์ อ.หันคา	ท่าจีน	10.69	12.83	12.02	12.02	12.02	น้ำปกติ	↔
35	จ.ฉะเชิงเทรา	เชิงสะพานฉะเชิงเทรา อ.เมือง	บางปะกง	-0.01	1.90	N/A	N/A	N/A	น้ำปกติ	↔
36	จ.ฉะเชิงเทรา	ตรงข้ามวัดจินนาคร อ.เมือง	จันทบุรี/ชายฝั่งทะเลตะวันออก	0.20	3.73	N/A	N/A	N/A	น้ำปกติ	↔
	จ.เพชรบุรี	เทศบาลเมืองเพชรบุรี อ.เมือง	เพชรบุรี	-	3.18	2.30	2.30	2.20	น้ำปกติ	↓
37	จ.ประจวบคีรีขันธ์	ร.ร.อนุบาลบางสะพาน อ.บางสะพาน	คลองบางสะพาน/ชายฝั่งทะเลตะวันตก	-	3.30	0.00	0.00	0.10	น้ำปกติ	↑
38	จ.สงขลา	สถานีคลองอู่ตะเภา อ.หาดใหญ่	ทะเลสาบสงขลา	-	-	0.10	0.00	0.00	น้ำน้อย	↔
39	จ.พัทลุง	สถานีคลองตะโหมด อ.ตะโหมด	ทะเลสาบสงขลา	-	-	N/A	N/A	N/A	น้ำปกติ	↔
40	จ.พัทลุง	สถานีลำปำ อ.เมือง	ทะเลสาบสงขลา	-	-	-0.90	-0.90	-0.90	น้ำปกติ	↔
41	จ.เชียงใหม่	อุทกวิทยาเชียงใหม่ อ.เชียงใหม่	-	-	-	2.40	2.80	2.75	น้ำปกติ	↓
42	จ.เลย	สถานีวัดน้ำโขง (MRC) อ.เชียงคาน	โขง	-	-	7.50	7.50	7.60	น้ำปกติ	↑
43	จ.อุบลราชธานี	สถานีวัดน้ำโขง (MRC) อ.โขงเจียม	-	-	-	N/A	N/A	N/A	น้ำปกติ	↔
44	จ.นครสวรรค์	บ้านบางแก้ว อ.บรรพตพิสัย	บึง-วัง-สนนกรัง-ป่าสัก	-	-	36.97	36.87	36.97	น้ำปกติ	↑
45	จ.ตาก	บ้านปากหรือห้วยจี่ อ.บ้านตาก	บึง-วัง-สนนกรัง-ป่าสัก	-	-	117.47	117.47	117.47	น้ำปกติ	↔
46	จ.เพชรบูรณ์	บ้านจางวาง อ.หล่มสัก	บึง-วัง-สนนกรัง-ป่าสัก	-	-	130.60	131.25	131.50	น้ำปกติ	↑
48	จ.สระบุรี	แม่น้ำป่าสักที่ อ.เสาไห้	บึง-วัง-สนนกรัง-ป่าสัก	-	-	5.50	6.50	6.70	น้ำปกติ	↑

ปริมาณน้ำฝนสูงสุด (มม.)

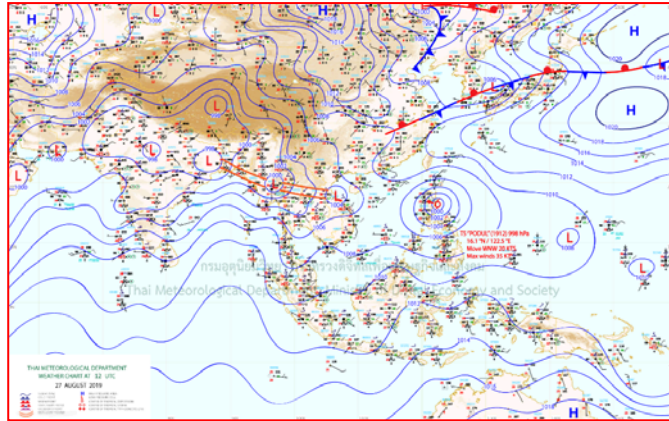
จังหวัด	๒๓ ส.ค. ๖๒	๒๔ ส.ค. ๖๒	๒๕ ส.ค. ๖๒	๒๖ ส.ค. ๖๒	๒๗ ส.ค. ๖๒
จ.เพชรบูรณ์	๑๒.๒	๕๖.๐	๕.๘	๘.๖	๐.๔
จ.นครสวรรค์	๑๖.๓	-	๓๖.๔	๓๙.๖	๔.๕
จ.สุพรรณบุรี	-	๔.๓	๙.๑	๐.๒	-
จ.ศรีสะเกษ	-	-	๕๘.๐	๑๕.๐	๔๗.๐
จ.นครราชสีมา	๑๒.๐	-	๓๖.๘	๑๐.๘	๐.๑
จ.ชัยภูมิ	๒๔.๐	๒๙.๐	๔.๔	๒๐.๐	-
จ.กำแพงเพชร	๙.๓	-	๑๓.๔	๘.๕	๔.๗
จ.สุรินทร์	๔๒.๕	-	-	๒๒.๖	๕๑.๗
จ.สระแก้ว	๔๔.๓	๗๗.๕	๓๐.๓	-	๑๒.๓
จ.พิษณุโลก	๓๙.๕	-	๔๖.๐	๑๒๑.๖	๑๓.๖
จ.พิจิตร	๐.๕	๔๒.๘	๐.๗	๑๑.๖	๗.๔
จ.ขอนแก่น	๕๐.๐	๕๒.๐	๖.๕	๓.๘	๑๑.๙
จ.นครนายก	๑๕.๘	๑.๑	๗๓.๔	๒๘.๔	๑.๕
จ.ฉะเชิงเทรา	๓.๖	-	๒๖.๐	-	๒.๓
จ.ปราจีนบุรี	๓๐.๙	-	๗๕.๙	๐.๓	๑.๕
จ.ชลบุรี	๕.๖	-	๒๔.๕	๐.๘	๐.๓
จ.ระยอง	๑.๘	-	๙.๐	๐.๘	-
จ.จันทบุรี	๑๕.๐	-	๕๐.๒	๑.๗	๑๑.๘
จ.ตราด	๕๙.๘	-	๒๑.๗	๑๐.๑	๙.๕
จ.เพชรบุรี	-	-	๓.๔	๔.๔	๐.๒
จ.ประจวบคีรีขันธ์	๐.๑	-	๓.๗	๑๒.๑	๑.๗
จ.ชุมพร	๑๑.๓	-	๑๐.๐	๔.๙	๒๖.๐
จ.สุราษฎร์ธานี	๓๐.๐	๒๐.๘	๔.๐	๒๑.๔	๒๐.๐
จ.นครศรีธรรมราช	๑๒.๕	-	๔.๐	๑๓.๕	๑๖.๐
จ.พัทลุง	๓๕.๐	-	๑๘.๒	๑๐.๖	๑๐.๐
จ.สงขลา	๑.๖	-	๑๐.๓	๑๒.๐	๕.๘
จ.ปัตตานี	๔๑.๔	-	๑๗.๖	๔๙.๒	๕.๒
จ.ยะลา	๖.๐	-	๑.๒	๗.๒	๑๐.๔
จ.นราธิวาส	๔.๐	-	๒๐.๔	๕๙.๘	๑๘.๘
จ.ระนอง	๔๕.๔	๔๗.๘	๒๙.๐	๓๔.๒	๗๔.๑
จ.พังงา	๑๙.๓	-	๑๑.๙	๖๐.๐	๑.๐
จ.ภูเก็ต	๓๙.๖	-	๑.๘	๙.๔	๗.๔
จ.กระบี่	๑๗.๖	-	๗.๔	๗.๓	๑๐.๙
จ.ตรัง	๑.๕	๔๖.๕	๕๘.๒	๗.๐	๓๙.๐
จ.สตูล	-	๓๕.๑	๖๘.๘	๓๓.๗	๒๓.๑



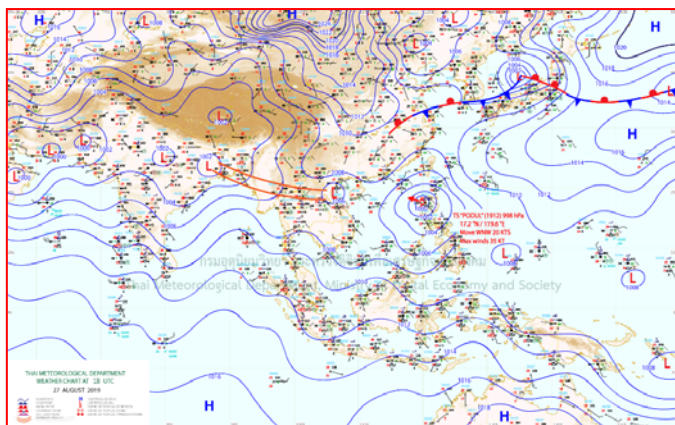
แผนที่อากาศ



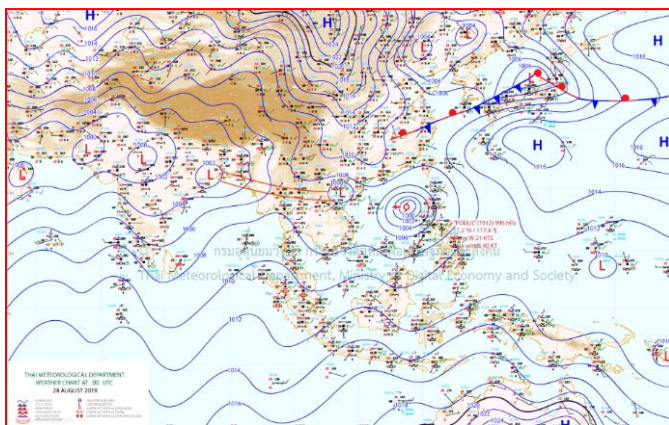
๒๗ ส.ค. ๖๒ เวลา ๑๓:๐๐ น. ๑



๒๗ ส.ค. ๖๒ เวลา ๑๖:๐๐ น. ๒



๒๘ ส.ค. ๖๒ เวลา ๐๑:๐๐ น. ๓



๒๘ ส.ค. ๖๒ เวลา ๐๗:๐๐ น. ๔



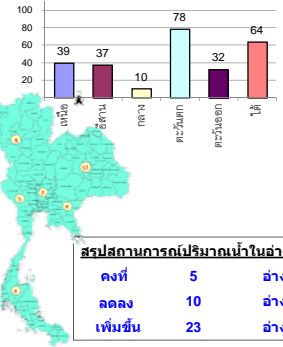
รายงานสรุปสภาพน้ำในอ่างเก็บน้ำขนาดใหญ่และขนาดกลาง

รายงานสถานการณ์ ณ วันที่ 28 สิงหาคม 2562

ปริมาณน้ำในอ่างที่ใช้การได้ในสัปดาห์นี้ + มากกว่า / - น้อยกว่า สัปดาห์ก่อน 1,873.90 ล้าน ลบ.ม.

สรุปสถานการณ์ปริมาณน้ำในอ่างเก็บน้ำที่ใช้ในทุกกิจกรรมทั่วประเทศ น้อยกว่าปริมาณน้ำที่ไหลเข้าอ่าง เมื่อเทียบกับสัปดาห์ที่ผ่านมา สถานการณ์อยู่ระหว่างเก็บกักน้ำ

% ปริมาณน้ำรวมแต่ละภาคปัจจุบัน



สรุปสถานการณ์ปริมาณน้ำในอ่าง	
คงที่	5 อ่าง
ลดลง	10 อ่าง
เพิ่มขึ้น	23 อ่าง

เปรียบเทียบปริมาณน้ำรวม
ทั่วประเทศปี 62 และ ปี 61

วันที่ 28 สิงหาคม 2562 เท่ากับ

39,581 ล้าน ลบ.ม. หรือ เท่ากับ

56%

วันที่ 28 สิงหาคม 2561 เท่ากับ

53,171 ล้าน ลบ.ม. หรือ เท่ากับ

75%

ภาค	สถานการณ์ปริมาณน้ำในอ่าง				ปริมาณน้ำ เปลี่ยนแปลง (ล้าน ม.³)	สถานะ
	ลดลง (แห่ง)	คงที่ (แห่ง)	เพิ่มขึ้น (แห่ง)	รวม (แห่ง)		
ภาคเหนือ	-	-	7	7	725.00	ปริมาณน้ำในอ่างเก็บน้ำเพิ่มขึ้น
ภาคตะวันออกเฉียงเหนือ	3	-	8	12	413.00	ปริมาณน้ำในอ่างเก็บน้ำเพิ่มขึ้น
ภาคกลาง	-	2	1	3	1.00	ปริมาณน้ำในอ่างเก็บน้ำเพิ่มขึ้น
ภาคตะวันตก	-	-	2	2	613.00	ปริมาณน้ำในอ่างเก็บน้ำเพิ่มขึ้น
ภาคตะวันออก	6	2	2	10	23.90	ปริมาณน้ำในอ่างเก็บน้ำเพิ่มขึ้น
ภาคใต้	1	-	3	4	98.00	ปริมาณน้ำในอ่างเก็บน้ำเพิ่มขึ้น
รวมทั้งประเทศ	10	5	23	38	1873.90	ปริมาณน้ำในอ่างเก็บน้ำเพิ่มขึ้น

ภาค อ่างเก็บน้ำ เชื่อม	ความจุ ที่ รอก. (ล้าน ม.³)	ปริมาณน้ำ ที่ใช้งานได้ (ล้าน ม.³)	ใช้การ ได้จริง (ล้าน ม.³)	ปริมาณน้ำรวม วันที่ 28 สิงหาคม 2561		ปัจจุบัน วันที่ 28 สิงหาคม 2562				สัปดาห์ก่อน วันที่ 22 สิงหาคม 2562				ปริมาณน้ำ + เพิ่มขึ้น (ล้าน ม.³)	สถานการณ์ ในอ่าง	
				ปริมาณน้ำรวม (ล้าน ม.³)	%	ปริมาณน้ำรวม (ล้าน ม.³)	%	ปริมาณน้ำใช้การได้จริง (ล้าน ม.³)	%	ปริมาณน้ำรวม (ล้าน ม.³)	%	ปริมาณน้ำใช้การได้จริง (ล้าน ม.³)	%			
ภาคเหนือ (7)																
1	ภูมิพล (2) ดาก	13,462	3,800	9,662	8,113	60%	4,734	35%	934	7%	4569	34%	769	6%	165.00	เพิ่มขึ้น
2	สิริกิติ์ (2) อุดรดิต	9,510	2,850	6,660	7,148	75%	4,472	47%	1,622	17%	3998	42%	1,148	12%	474.00	เพิ่มขึ้น
3	แม่จัน เชียงใหม่	265	12	253	143	54%	119	45%	107	40%	102	38%	90	34%	17.00	เพิ่มขึ้น
4	แมกวง เชียงใหม่	263	14	249	97	37%	68	26%	54	21%	62	24%	48	18%	6.00	เพิ่มขึ้น
5	กัวลม ลำปาง	106	3	103	38	36%	71	67%	68	64%	63	59%	60	57%	8.00	เพิ่มขึ้น
6	กัวคองมา ลำปาง	170	6	164	126	74%	75	44%	69	41%	60	35%	54	32%	15.00	เพิ่มขึ้น
7	แควน้อย พิจิตรโลก	939	43	896	422	45%	209	22%	166	18%	169	18%	126	13%	40.00	เพิ่มขึ้น
	แม่จอก	110	16	94	35	32%	32	29%	16	15%	31	28%	15	14%	1.00	เพิ่มขึ้น
รวมภาคเหนือ 34.85%		24,825	6,744	18,081	16,121	65%	9,781	39%	3,020	12%	9054	36%	2,295	9%	725.00	เพิ่มขึ้น
ภาคตะวันออกเฉียงเหนือ (12)																
8	ห้วยหลวง อุดรธานี	136	7	129	58	43%	42	31%	35	26%	32	24%	25	18%	10.00	เพิ่มขึ้น
9	น้ำจืด สกลนคร	520	45	475	574	110%	250	48%	205	39%	214	41%	169	33%	36.00	เพิ่มขึ้น
10	น้ำพอง (2) สกลนคร	165	8	157	123	75%	54	33%	46	28%	39	24%	31	19%	15.00	เพิ่มขึ้น
11	จตุรพักตร (2) ชัยภูมิ	164	37	127	99	60%	42	26%	5	3%	41	25%	4	2%	1.00	เพิ่มขึ้น
12	ลุมพินี (2) ขอนแก่น	2,431	581	1,850	676	28%	534	22%	-	0%	533	22%	-	0%	-	คงที่
13	ลำปาว กาฬสินธุ์	1,980	100	1,880	1,278	65%	667	34%	567	29%	414	21%	314	16%	253.00	เพิ่มขึ้น
14	ลำตะคอง นครราชสีมา	314	22	292	223	71%	142	45%	120	38%	140	45%	118	38%	2.00	เพิ่มขึ้น
15	ลำพระเพลิง นครราชสีมา	155	1	154	72	46%	17	11%	16	10%	19	12%	18	12%	-2.00	ลดลง
16	มูลมน นครราชสีมา	141	7	134	74	52%	31	22%	24	17%	29	21%	22	16%	2.00	เพิ่มขึ้น
17	ลำตะของ นครราชสีมา	275	7	268	132	48%	53	19%	46	17%	55	20%	48	17%	-2.00	ลดลง
18	ลำบางรองบุรีรัมย์	121	3	118	41	34%	13	11%	10	8%	15	12%	12	10%	-2.00	ลดลง
19	สิรินธร (2) อุดรธานี	1,966	831	1,135	1,204	61%	1,256	64%	425	22%	1,156	59%	325	17%	100.00	เพิ่มขึ้น
รวมภาค ดอน. 11.80%		8,369	1,649	6,720	4,555	54%	3,102	37%	1,499	18%	2,687	32%	1,086	13%	413.00	เพิ่มขึ้น
ภาคกลาง (3)																
20	ป่าสักชลสิทธิ์ ลพบุรี	960	3	957	303	32%	32	3%	29	3%	31	3%	28	3%	1.00	เพิ่มขึ้น
21	น้ำเสลา อุทัยธานี	160	17	143	40	25%	36	23%	19	12%	36	23%	19	12%	-	คงที่
22	กระเสียว สุพรรณบุรี	240	40	200	144	60%	66	28%	26	11%	66	28%	26	11%	-	คงที่
รวมภาคกลาง 1.92%		1,360	60	1,300	487	36%	133	10%	74	5%	133	10%	73	5%	1.00	เพิ่มขึ้น
ภาคตะวันตก (2)																
23	ศรีนครินทร์ (2) กาญจนบุรี	17,745	10,265	7,480	15,955	90%	14,188	80%	3,923	22%	14,047	79%	3,782	21%	141.00	เพิ่มขึ้น
24	วีรชาภรณ์ (2) กาญจนบุรี	8,860	3,012	5,848	8,221	93%	6,616	75%	3,604	41%	6,144	69%	3,132	35%	472.00	เพิ่มขึ้น
รวมภาคตะวันตก 37.51%		26,605	13,277	13,328	24,176	91%	20,804	78%	7,527	28%	20,191	76%	6,914	26%	613.00	เพิ่มขึ้น
ภาคตะวันออก (6+4)																
25	ขุนด่าน นครนายก	224	5.00	219	199	89%	88	39%	83	37%	70	31%	65	29%	18.00	เพิ่มขึ้น
26	คลองสิปปัตน ฉะเชิงเทรา	420	30.00	390	234	56%	50	12%	20	5%	50	12%	20	5%	-	คงที่
27	บางพระ (3) ชลบุรี	117	12.00	105	62	53%	40	34%	28	24%	41	35%	29	25%	-1.00	ลดลง
28	หนองปลาไหล (3) ระยอง	164	13.75	150	106	65%	87	53%	73	45%	90	55%	76	47%	-3.00	ลดลง
29	ประแสร์ (3) ระยอง	295	20.00	275	189	64%	126	43%	106	36%	128	43%	108	37%	-2.00	ลดลง
30	มาบประชัน (3) ระยอง	17	0.72	16	11	65%	7	43%	6	39%	7	45%	6.69	40%	-0.26	ลดลง
31	หนองค้อ (3) ระยอง	21	1.00	20	10	49%	6	28%	5	23%	6	28%	4.98	23%	-	คงที่
32	คลองกรวย (3) ระยอง	79	3.00	76	45	57%	23	29%	20	25%	24	30%	20.55	26%	-0.86	ลดลง
33	คลองใหญ่ (3) ระยอง	45	3.00	42	25	54%	17	38%	14	31%	18	40%	15.08	33%	-0.98	ลดลง
34	นวมินทร์จินดา ปราจีนบุรี	295	19.00	276	225	76%	98	33%	79	27%	84	28%	65.00	22%	14.00	เพิ่มขึ้น
รวมภาคตะวันออก 2.37%		1,678	107	1,570	1,106	66%	542	32%	434	26%	518	31%	411	24%	23.90	เพิ่มขึ้น
ภาคใต้ (4)																
35	แก่งกระจาน เพชรบุรี	710	65	645	758	107%	534	75%	469	66%	498	70%	433	61%	36.00	เพิ่มขึ้น
36	ปราณบุรี ประจวบคีรีขันธ์	391	18	373	319	82%	266	68%	248	63%	251	64%	233	60%	15.00	เพิ่มขึ้น
37	รัชชประภา (2) สุราษฎร์ธานี	5,639	1,352	4,287	4,911	87%	3,638	65%	2,286	41%	3,587	64%	2,235	40%	51.00	เพิ่มขึ้น
38	บางยาง (2) ยะลา	1,454	276	1,178	737	51%	780	54%	504	35%	784	54%	508	35%	-4.00	ลดลง
รวมภาคใต้ 11.55%		8,194	1,711	6,483	6,726	82%	5,218	64%	3,507	43%	5,120	62%	3,409	42%	98.00	เพิ่มขึ้น
รวมทั้งประเทศ 100%(38)		71,031	23,548	47,482	53,171	75%	39,581	56%	16,061	23%	37,703	53%	14,188	20%	1,873.90	เพิ่มขึ้น

ที่มาข้อมูล : ตารางสรุปสภาพน้ำในอ่างเก็บน้ำขนาดใหญ่ทั่วประเทศ และตารางสรุปสภาพน้ำในอ่างเก็บน้ำภาคตะวันออก กรมชลประทาน

หมายเหตุ :

- อ่างเก็บน้ำขนาดใหญ่ หมายถึง อ่างเก็บน้ำที่มีความจุตั้งแต่ 100 ล้าน ลบ.ม. ขึ้นไป
- เป็นอ่างเก็บน้ำอยู่ในความรับผิดชอบของการไฟฟ้าฝ่ายผลิตแห่งประเทศไทย(10) นอกนั้นอยู่ในความรับผิดชอบของกรมชลประทาน (28)
- เป็นอ่างเก็บน้ำขนาดกลางที่มีความสำคัญต่อการอุตสาหกรรมและการประปา ของลุ่มน้ำชายฝั่งทะเลตะวันออก
- ที่มา : กรมชลประทาน และการไฟฟ้าฝ่ายผลิตแห่งประเทศไทย
- จังหวัดที่มีอ่างเก็บน้ำขนาดใหญ่มีจำนวน 26 จังหวัด ไม่มี 50 จังหวัด

รศ. นายถิระ ระดมเก็บกักของอ่าง



ศูนย์เขล



ศูนย์ป้องกันกักตุนน้ำ กรมทรัพยากรน้ำ

ลำดับของเขื่อนตามความจุ

- ศรีนครินทร์ 2.ภูมิพล 3.สิริกิติ์ 4.วีรชาภรณ์ 5.รัชชประภา
- 6.ลุมพินี 7.สิรินธร 8.บางยาง 9.ลำปาว 10.ป่าสัก

ลำดับของเขื่อนตามปริมาณน้ำใช้การได้

- ภูมิพล 2.ศรีนครินทร์ 3.สิริกิติ์ 4.วีรชาภรณ์ 5.รัชชประภา
- 6.ลำปาว 7.ลุมพินี 8.บางยาง 9.สิรินธร 10.ป่าสัก

๑๓ จังหวัด ภาคเหนือ เจอฝนตกลมแรง คลื่นสูง ๓ ม. งดเดินเรือ

ประเทศไทยบริเวณภาคเหนือ ภาคตะวันออกเฉียงเหนือ ภาคตะวันออก และภาคใต้ฝั่งตะวันตกมีฝนตกหนักบางแห่ง ขอให้ประชาชนบริเวณพื้นที่เสี่ยงภัย ที่ลาดเชิงเขา ใกล้ทางน้ำไหล ในภาคเหนือ และภาคตะวันออกเฉียงเหนือ ระวังอันตรายจากฝนตกหนักและฝนที่ตกสะสม ซึ่งอาจทำให้เกิดน้ำท่วมฉับพลันและน้ำป่าไหลหลากได้ สำหรับทะเลอันดามันตอนบนและอ่าวไทยตอนบนมีคลื่นสูง ๒-๓ เมตร บริเวณที่มีฝนฟ้าคะนองคลื่นสูงมากกว่า ๓ เมตร ส่วนชาวเรือบริเวณทะเลอันดามันและอ่าวไทยตอนบน ควรเดินเรือด้วยความระมัดระวัง โดยหลีกเลี่ยงการเดินเรือบริเวณที่มีฝนฟ้าคะนอง และเรือเล็กควรออกจากฝั่งในระยะนี้ไว้ด้วย

อนึ่ง พายุโซนร้อน “โพดุล” บริเวณด้านตะวันออกของประเทศฟิลิปปินส์ กำลังเคลื่อนตัวทางตะวันตก คาดว่า จะเคลื่อนลงสู่ทะเลจีนใต้ในวันพรุ่งนี้ (๒๘ ส.ค. ๖๒)

พยากรณ์อากาศสำหรับประเทศไทยตั้งแต่เวลา ๐๖.๐๐ น. วันนี้ ถึง ๐๖.๐๐ น. วันพรุ่งนี้.

ภาคเหนือ มีเมฆมาก กับมีฝนฟ้าคะนอง ร้อยละ ๗๐ ของพื้นที่ และมีฝนตกหนักบางแห่ง บริเวณจังหวัดแม่ฮ่องสอน เชียงใหม่ เชียงราย พะเยา น่าน แพร่ ลำพูน ลำปาง อุตรดิตถ์ ตาก สุโขทัย พิษณุโลก และเพชรบูรณ์ อุณหภูมิต่ำสุด ๒๔-๒๖ องศาเซลเซียส อุณหภูมิสูงสุด ๓๒-๓๕ องศาเซลเซียส ลมตะวันตกเฉียงใต้ ความเร็ว ๑๐-๒๐ กม./ชม.

ภาคตะวันออกเฉียงเหนือ มีเมฆเป็นส่วนมาก กับมีฝนฟ้าคะนอง ร้อยละ ๖๐ ของพื้นที่ และมีฝนตกหนักบางแห่ง บริเวณจังหวัดเลย อุตรดิตถ์ หนองบัวลำภู หนองคาย บึงกาฬ นครพนม สกลนคร มุกดาหาร ร้อยเอ็ด และอุบลราชธานี อุณหภูมิต่ำสุด ๒๔-๒๕ องศาเซลเซียส อุณหภูมิสูงสุด ๒๙-๓๒ องศาเซลเซียส ลมตะวันตกเฉียงใต้ ความเร็ว ๑๐-๒๐ กม./ชม.

ภาคกลาง มีเมฆเป็นส่วนมาก กับมีฝนฟ้าคะนอง ร้อยละ ๖๐ ของพื้นที่ และมีฝนตกหนักบางแห่ง บริเวณจังหวัดนครสวรรค์ ลพบุรี สระบุรี กาญจนบุรี และราชบุรี อุณหภูมิต่ำสุด ๒๔-๒๖ องศาเซลเซียส อุณหภูมิสูงสุด ๓๒-๓๔ องศาเซลเซียส ลมตะวันตกเฉียงใต้ ความเร็ว ๑๐-๒๕ กม./ชม.

ภาคตะวันออก มีเมฆเป็นส่วนมาก กับมีฝนฟ้าคะนอง ร้อยละ ๖๐ ของพื้นที่ และมีฝนตกหนักบางแห่ง บริเวณจังหวัดนครนายก ปราจีนบุรี สระแก้ว จันทบุรี และตราด อุณหภูมิต่ำสุด ๒๕-๒๗ องศาเซลเซียส อุณหภูมิสูงสุด ๓๐-๓๓ องศาเซลเซียส ลมตะวันตกเฉียงใต้ ความเร็ว ๒๐-๔๐ กม./ชม. ทะเลมีคลื่นสูง ๒-๓ เมตร บริเวณที่มีฝนฟ้าคะนองคลื่นสูงมากกว่า ๓ เมตร

ภาคใต้ (ฝั่งตะวันออก) มีเมฆเป็นส่วนมาก กับมีฝนฟ้าคะนอง ร้อยละ ๔๐ ของพื้นที่ ส่วนมากบริเวณจังหวัดเพชรบุรี ประจวบคีรีขันธ์ ชุมพร สุราษฎร์ธานี นครศรีธรรมราช และสงขลา อุณหภูมิต่ำสุด ๒๔-๒๕ องศาเซลเซียส อุณหภูมิสูงสุด ๓๑-๓๔ องศาเซลเซียส ลมตะวันตกเฉียงใต้ ความเร็ว ๒๐-๓๕ กม./ชม. ทะเลมีคลื่นสูงประมาณ ๒ เมตร บริเวณที่มีฝนฟ้าคะนองคลื่นสูงมากกว่า ๒ เมตร

ภาคใต้ (ฝั่งตะวันตก) มีเมฆเป็นส่วนมาก กับมีฝนฟ้าคะนอง ร้อยละ ๖๐ ของพื้นที่ และมีฝนตกหนักบางแห่ง บริเวณจังหวัดระนอง พังงา ภูเก็ต และกระบี่ อุณหภูมิต่ำสุด ๒๒-๒๕ องศาเซลเซียส อุณหภูมิสูงสุด ๓๐-๓๓ องศาเซลเซียส ตั้งแต่จังหวัดภูเก็ตขึ้นมา : ลมตะวันตกเฉียงใต้ ความเร็ว ๒๐-๔๐ กม./ชม. ทะเลมีคลื่นสูง ๒-๓ เมตร บริเวณที่มีฝนฟ้าคะนองมีคลื่นสูงมากกว่า ๓ เมตร ตั้งแต่จังหวัดกระบี่ลงไป : ลมตะวันตกเฉียงใต้ ความเร็ว ๒๐-๓๕ กม./ชม. ทะเลมีคลื่นสูงประมาณ ๒ เมตร บริเวณที่มีฝนฟ้าคะนองมีคลื่นสูงมากกว่า ๒ เมตร

กรุงเทพมหานครและปริมณฑล มีเมฆเป็นส่วนมาก กับมีฝนฟ้าคะนอง ร้อยละ ๔๐ ของพื้นที่ อุณหภูมิต่ำสุด ๒๕-๒๖ องศาเซลเซียส อุณหภูมิสูงสุด ๓๒-๓๔ องศาเซลเซียส ลมตะวันตกเฉียงใต้ ความเร็ว ๑๐-๒๕ กม./ชม.

วิกฤติฝนแล้งพืชเกษตรเสียหายกว่า ๒ ล้านไร่

สถานการณ์ภัยแล้งจากภาวะฝนทิ้งช่วงยาวนานในพื้นที่ จ.นครราชสีมาว่า ส่งผลชาวบ้านหลายพื้นที่ได้รับความเดือดร้อน ซึ่งจากข้อมูลสรุปสาธารณสุขของสำนักงานป้องกันและบรรเทาสาธารณภัยจังหวัดนครราชสีมา ล่าสุด ระบุว่า มีการประกาศเขตพื้นที่ประสบสาธารณภัย สถานการณ์ฝนแล้ง ๆ รวม ๒๖ อำเภอ ๒๐๓ ตำบล ๓ เทศบาลตำบล



๒,๔๘๑ หมู่บ้าน ราษฎร ๓๗๐,๙๖๘ คริวเรือน ๖๕๐,๕๘๑ คนได้รับความเดือดร้อน และมีพืชไร่เสียหาย ๒,๘๔๔,๒๙๒ ไร่ ซึ่งในจำนวนนี้มี ๒๐ อำเภอ ๑๕๙ ตำบล ๒ เทศบาลตำบล ๓๙ ชุมชน ๒,๒๗๘ หมู่บ้าน ที่ประกาศเป็นเขตการให้ความช่วยเหลือผู้ประสบภัยพิบัติกรณีฉุกเฉิน ฝนแล้ง ตามระเบียบกระทรวงการคลัง เพื่อช่วยเหลือและชดเชยให้กับผู้ประสบภัยพิบัติกรณีฉุกเฉิน พ.ศ.๒๕๖๒ ตามมาตรการต่างๆ

ขณะเดียวกัน พื้นที่การเกษตรที่มีการเพาะปลูกไปแล้วทั้งหมด ๕,๗๒๗,๑๘๕ ไร่ ซึ่งนายวิเชียร จันทรโณทัย ผู้ว่าราชการจังหวัดนครราชสีมา ได้สั่งการให้สำนักงานเกษตรจังหวัดฯ ร่วมกับสำนักงานเกษตรอำเภอ และอำเภอทุกอำเภอ เร่งสำรวจความเสียหายตามหลักเกณฑ์จากสถานการณ์ภาวะฝนแล้ง กรณีนาข้าวแห้งตายหรือเสียหายโดยสิ้นเชิง พร้อมกับให้รายงานเหตุด่วนสาธารณภัย เพื่อประกาศเขตการให้ความช่วยเหลือผู้ประสบภัยพิบัติกรณีฉุกเฉิน ภาวะฝนแล้ง เพื่อนำเงินทศรองราชการฉุกเฉินมาช่วยเหลือเยียวยาให้กับผู้ประสบภัย

ส่วนหมู่บ้านเป้าหมายที่ต้องเร่งแจกจ่ายน้ำช่วยเหลือ เข้าถึงน้ำกลางและเข้าระบบประปาหมู่บ้าน มี ๑๕ อำเภอ ๓๙ ตำบล ๖๔ หมู่บ้าน ขณะที่การประปาส่วนภูมิภาคที่คาดว่า จะประสบปัญหาขาดแคลนน้ดิบผลิตประปามีจำนวน ๓ แห่ง ได้แก่ การประปาส่วนภูมิภาค สาขาพิมาย รับผิดชอบอำเภอพิมาย อำเภอห้วยแถลง และอำเภอดง , สาขาด่านขุนทด รับผิดชอบอำเภอด่านขุนทด และสาขาโนนสูง รับผิดชอบอำเภอโนนสูง ซึ่งได้แก้ไขปัญหาระง่วนแล้ว ด้วยการวางท่อต่อเข้าเครื่องสูบน้ำของชลประทาน และติดตั้งเครื่องสูบน้ำทำการสูบน้ำจากแหล่งน้ำต่างๆเข้ามาเติม ส่วนการประปาอื่นๆ ได้แก่ สาขานครราชสีมา , ปากช่อง , ครบุรี , สีคิ้ว , ปักธงชัย , โชคชัย และชุมพวง มีแหล่งน้ำดิบสามารถใช้ได้เกินกว่า ๑๐๐ วัน

พิช "ไปลู่" ถล่มอ่วมเกือบทั้งเมืองอุดรธานี

จากอิทธิพลของพายุดีเปรสชัน ไปลู่ สลายตัวเป็นหย่อมความกดอากาศต่ำ ส่งผลให้ภาคอีสานตอนบน มีร่องมรสุมพาดผ่าน โดยที่ จ.อุดรธานี ได้เกิดฝนตกลงมาอย่างหนัก โดยเฉพาะในพื้นที่เขตเทศบาลนครอุดรธานี ที่ฝนตกต่อเนื่องนานกว่า ๓ ชั่วโมง ส่งผลให้เกิดน้ำท่วมขังรอการระบาย บนถนนเกือบทุกสาย ที่มีระดับน้ำสูงตั้งแต่ ๒๐-๕๐ ซม. ส่งผลให้ถนนย่านธุรกิจ ในเขตเทศบาลนครอุดรธานี น้ำท่วมผิวการจราจรเกือบ ๖๐ เปอร์เซ็นต์ สถานที่ราชการ และโรงเรียน หลายแห่งถูกน้ำท่วม

โดยเฉพาะ ถนนโพศรี จากวัดโพธิสมภรณ์ ถึงสนามทุ่งศรีเมืองและโดยรอบ , ถนนศรีชมชื่นบางส่วน เข้าในซอยพรมประกาย , ถนนศรีสุขเกือบตลาดสาย , ถนนนิตโย ช่วงตลาดหนองบัว-สนามกีฬาเทศบาล , ลีแยกหอนาฬิกาเฉลิมพระเกียรติ , ห้าแยกน้ำพุประจักษ์อุดร ย่านธุรกิจกลางเมือง , ถนนรอบหนองสิม , ถนนรอบหนองบัว , ถนนพานิชย์ หน้าโรงพยาบาลศูนย์อุดรธานี ทำให้ผู้ป่วยต้องเดินลุยน้ำมาโรงพยาบาล และ อีกหลายพื้นที่ ซึ่งทางเทศบาลนครอุดรธานี กำลังเร่งทำการสูบน้ำจากสถานีสูบน้ำใต้ดิน และสถานีสูบน้ำยักษ์ ปากห้วยหมากแข้ง , ปากห้วยม้ง , จัดหางานจังหวัด รวม ๑๔ สถานี ระดมสูบน้ำออกอย่างต่อเนื่อง

ทั้งนี้ฝนที่ตกลงมาอย่างต่อเนื่องติดต่อกันหลายวัน ในเขตเทศบาลนครอุดรธานี วัดปริมาณฝนเวลา ๐๗.๐๐ น. ตั้งแต่วันที่ ๒๔-๒๗ สิงหาคม วัดได้ ๒๑.๖ , ๔๔.๗ , ๕๗.๔ และ ๑๖ มม. และในวันที่ ๒๗ สิงหาคม ฝนที่ยังคงตกอยู่ วัดได้ ๓๓.๗ มม. ทำให้ลำห้วยห้วยหมากแข้ง และลำห้วยม้ง ซึ่งเป็นลำห้วยหลักระบายน้ำออกจากตัวเมือง ไม่สามารถระบายน้ำได้ตามปกติ เพราะน้ำในลำห้วยหลวงไหลซ้ำ จากปริมาณน้ำในที่ตักก่อนหน้า

ทางด้านนายกิตติกร ทีฆธนานนท์ รอง นายกเทศมนตรีนครอุดรธานี เปิดเผยว่า ฝนที่ตกลงมาอย่างต่อเนื่องหลายวัน ทำให้น้ำสะสมอยู่ในหลายพื้นที่ รวมทั้งน้ำในลำห้วยหลวงสูง การระบายน้ำออกนอกเมืองไม่สะดวก เมื่อฝนตกลงมาเมื่อเช้าซ้ำอีก ทำให้น้ำระบายลำห้วยล่าช้า เกิดการท่วมขังบนผิวจราจร ในเทศบาลนครอุดรธานี สถานีสูบน้ำทั้ง ๑๔ สถานีได้ทำงานเต็มที่ จนถึงเวลา ๑๑.๐๐ น. ระดับน้ำเริ่มลดลงแล้ว คาดว่าภายใน ๒-๓ ชม. ผิวการจราจรจะไม่มีน้ำท่วมขัง

ผู้สื่อข่าวรายงานอีกว่า ที่ อ.กุมภวาปี ที่ฝนตกหนักตั้งแต่วานนี้ แขวงทางหลวงอุดรธานีที่ ๒ หนองหาน เข้าส่งเครื่องจักรเข้าทำการซ่อมแซมไหล่ทางและคอสะพานบนทางหลวงหมายเลข ๒๓๕๐ ช่วง กม.ที่ ๒๗ บ้านเหล่าหมากบัว ต.แซแล อ.กุมภวาปี หลังถูกน้ำเซาะพังเสียหาย จนทำให้ไหล่ทางและบริเวณคอสะพานในเส้นทางด้านซ้าย ที่เป็นอันตรายต่อผู้ใช้รถใช้ถนนในเส้นทางดังกล่าว พร้อมทำการติดตั้งเสาียง เพื่อแจ้งเตือนผู้ใช้รถใช้ถนนให้ทราบจุด



อันตราย และนำหินใหญ่ เศษวัสดุ กากยาง และหินคลุกเก่า เทลงไปปิดกั้นการกัดเซาะของน้ำไม่ให้ขยายวงกว้าง หากพบเส้นทางได้รับความเสียหาย สุ่มเสี่ยงเป็นอันตราย แจ้งสายด่วนกรมทางหลวง ๑๕๘๖

หนองคายฝนตกหนักสะสมน้ำท่วมถนนสายหลัก

จากการที่จังหวัดหนองคายมีฝนตกหนักต่อเนื่องติดต่อกันหลายวัน ทำให้เกิดปริมาณน้ำสะสม ส่งผลให้เกิดน้ำป่าจากรอบนอกไหลเข้าท่วมถนนมิตรภาพหนองคาย-อุดรธานี บริเวณกิโลเมตรที่ ๑๑ บ้านหนองสองห้อง ต.ค่ายบกหวาน อ.เมือง จ.หนองคาย ทั้งขาเข้าและขาออกจังหวัดหนองคาย โดยเฉพาะขาเข้า ผิวจราจรจรถูกน้ำท่วมทั้ง ๓ ช่องจราจร น้ำท่วมสูง ๓๐ - ๕๐ ซม. เจ้าหน้าที่ตำรวจจาก สภ.เมืองหนองคาย , เจ้าหน้าที่กู้ภัย , เจ้าหน้าที่จากแขวงทางหลวงหนองคาย , เจ้าหน้าที่ อส.จ.หนองคาย , เจ้าหน้าที่จากเทศบาลตำบลหนองสองห้อง และเจ้าหน้าที่จากหน่วยงานที่เกี่ยวข้อง ได้คอยอำนวยความสะดวกในการจราจร เพื่อป้องกันการเกิดอุบัติเหตุ

นอกจากถนนมิตรภาพหนองคาย-อุดรฯ แล้วถนนสายหนองคาย - อำเภอท่าบ่อ บริเวณหน้าศูนย์พัฒนาฝีมือแรงงานหนองคาย บ้านหนองสองห้อง ต.ค่ายบกหวาน อ.เมือง จ.หนองคาย ก็ถูกน้ำป่าจากรอบนอกไหลเข้าท่วมผิวดินตั้งแต่เวลาประมาณ ๐๓.๐๐ น.ที่ผ่านมา จนถึงขณะนี้น้ำยังคงท่วมสูง ๒๐ - ๓๐ ซม. เจ้าหน้าที่ต้องนำกรวยมาปิดช่องทางจราจรเข้าตัวเมืองหนองคาย เนื่องจากมีน้ำท่วมช่องทางจราจรเป็นระยะทางเกือบ ๑๐๐ เมตร โดยให้ใช้ช่องทางจราจรขาออกจากตัวเมืองหนองคายเพียงด้านเดียว

ดังนั้นผู้ใช้รถใช้ถนนต้องใช้ความระมัดระวังเป็นพิเศษ และปฏิบัติตามคำแนะนำของเจ้าหน้าที่ เพื่อป้องกันการเกิดอุบัติเหตุ และขอให้ระมัดระวังตลอดเส้นทาง เนื่องจากมีหลายจุดที่มีน้ำไหลท่วมพื้นผิวจราจร ทางด้านนายธวัช หล่มศรี นายกเทศมนตรีตำบลหนองสองห้อง บอกว่า น้ำที่ท่วมเป็นน้ำฝนที่ตกในพื้นที่และพื้นที่รอบนอกบ้านหนองสองห้อง สาเหตุที่ท่วมส่วนหนึ่งเกิดจากการทำเกาะกลางถนนยาวบริเวณถนนหนองคาย - อำเภอท่าบ่อ ทำให้น้ำจากทางด้านทิศเหนือของถนนไหลข้ามผิวถนนไม่ได้ จึงได้ไหลเอ่อมาทางถนนมิตรภาพหนองคาย - อุดรฯ จนทำให้เกิดน้ำท่วมผิวถนนหนองคาย - อุดรฯ อีกเส้นทาง ซึ่งการแก้ไขหน่วยงานที่เกี่ยวข้องต้องมาประชุมเพื่อหาแนวทางแก้ปัญหาพร้อมกัน.

