

รายงานสถานการณ์น้ำลุ่มน้ำเจ้าพระยา

วันที่ 29 สิงหาคม 2562

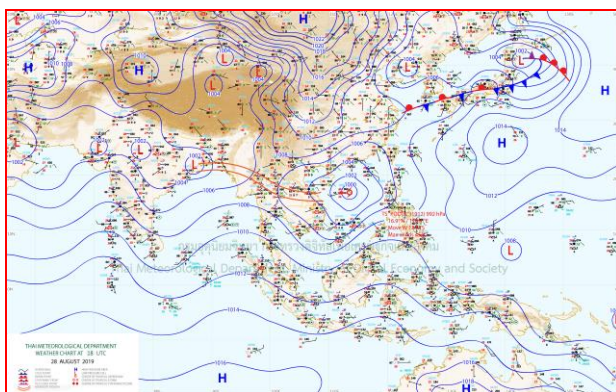
1) สภาพภูมิอากาศ

ลักษณะอากาศทั่วไป (ที่มา: กรมอุตุนิยมวิทยา)

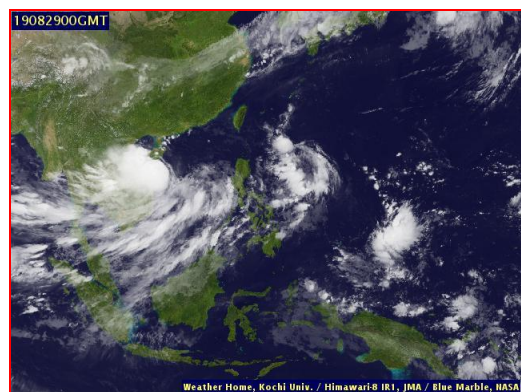
พยากรณ์อากาศ 24 ชั่วโมง บริเวณภาคเหนือและภาคกลาง มีฝนตกหนักบางแห่ง โดยมีฝนตกหนักถึงหนักมากในภาคตะวันออกเฉียงเหนือ ภาคตะวันออก และภาคใต้ฝั่งตะวันตก ขอให้ประชาชนบริเวณพื้นที่เสี่ยงภัย ที่ลาดเชิงเขาใกล้ทางน้ำไหล ในภาคเหนือ ภาคตะวันออกเฉียงเหนือ ภาคตะวันออก และภาคใต้ระวังอันตรายจากฝนตกหนักและฝนที่ตกสะสม ซึ่งอาจทำให้เกิดน้ำท่วมฉับพลันและน้ำป่าไหลหลากได้ สำหรับทะเลอันดามันตอนบนและอ่าวไทยตอนบนมีคลื่นสูง 2-3 เมตร บริเวณที่มีฝนฟ้าคะนองคลื่นสูงมากกว่า 3 เมตร ส่วนชาวเรือบริเวณทะเลอันดามันและอ่าวไทยตอนบน ควรเดินเรือด้วยความระมัดระวัง โดยหลีกเลี่ยงการเดินทางเรือบริเวณที่มีฝนฟ้าคะนอง และเรือเล็กควรงดออกจากฝั่งในระยะนี้ไว้ด้วย อนึ่ง เมื่อเวลา 04.00 น. พายุระดับ 3 (โซนร้อน) “โพดุล” บริเวณทะเลจีนใต้ มีศูนย์กลางอยู่ที่ละติจูด 17.3 องศาเหนือ ลองจิจูด 112.3 องศาตะวันออก มีความเร็วลมสูงสุดใกล้ศูนย์กลาง 80 กิโลเมตรต่อชั่วโมง พายุนี้กำลังเคลื่อนตัวทางทิศตะวันตกด้วยความเร็วประมาณ 25 กิโลเมตรต่อชั่วโมง มีแนวโน้มเคลื่อนผ่านเกาะไหหลำลงสู่อ่าวตังเกี๋ย และเคลื่อนขึ้นฝั่งประเทศเวียดนามตอนบนในวันที่ 30 สิงหาคม

ร่องมรสุมพาดผ่านภาคเหนือ และภาคตะวันออกเฉียงเหนือตอนบน เข้าสู่หย่อมความกดอากาศต่ำบริเวณประเทศเวียดนามตอนบน ประกอบกับมรสุมตะวันตกเฉียงใต้กำลังแรงพัดปกคลุมทะเลอันดามัน ประเทศไทย และอ่าวไทยตอนบน ทำให้ประเทศไทยยังคงมีฝนตกต่อเนื่องและมีฝนตกหนักถึงหนักมากบางแห่ง สำหรับคลื่นลมบริเวณทะเลอันดามันและอ่าวไทยตอนบนมีกำลังแรง

สภาพอากาศภาคกลาง มีเมฆเป็นส่วนมาก กับมีฝนฟ้าคะนอง ร้อยละ 60 ของพื้นที่ และมีฝนตกหนัก บริเวณจังหวัดกาญจนบุรี และราชบุรี อุณหภูมิต่ำสุด 24-26 องศาเซลเซียส อุณหภูมิสูงสุด 32-35 องศาเซลเซียส ลมตะวันตกเฉียงใต้ ความเร็ว 10-25 กม/ชม.



แผนที่อากาศ วันที่ 29 ส.ค. 2562 เวลา 07.00 น.

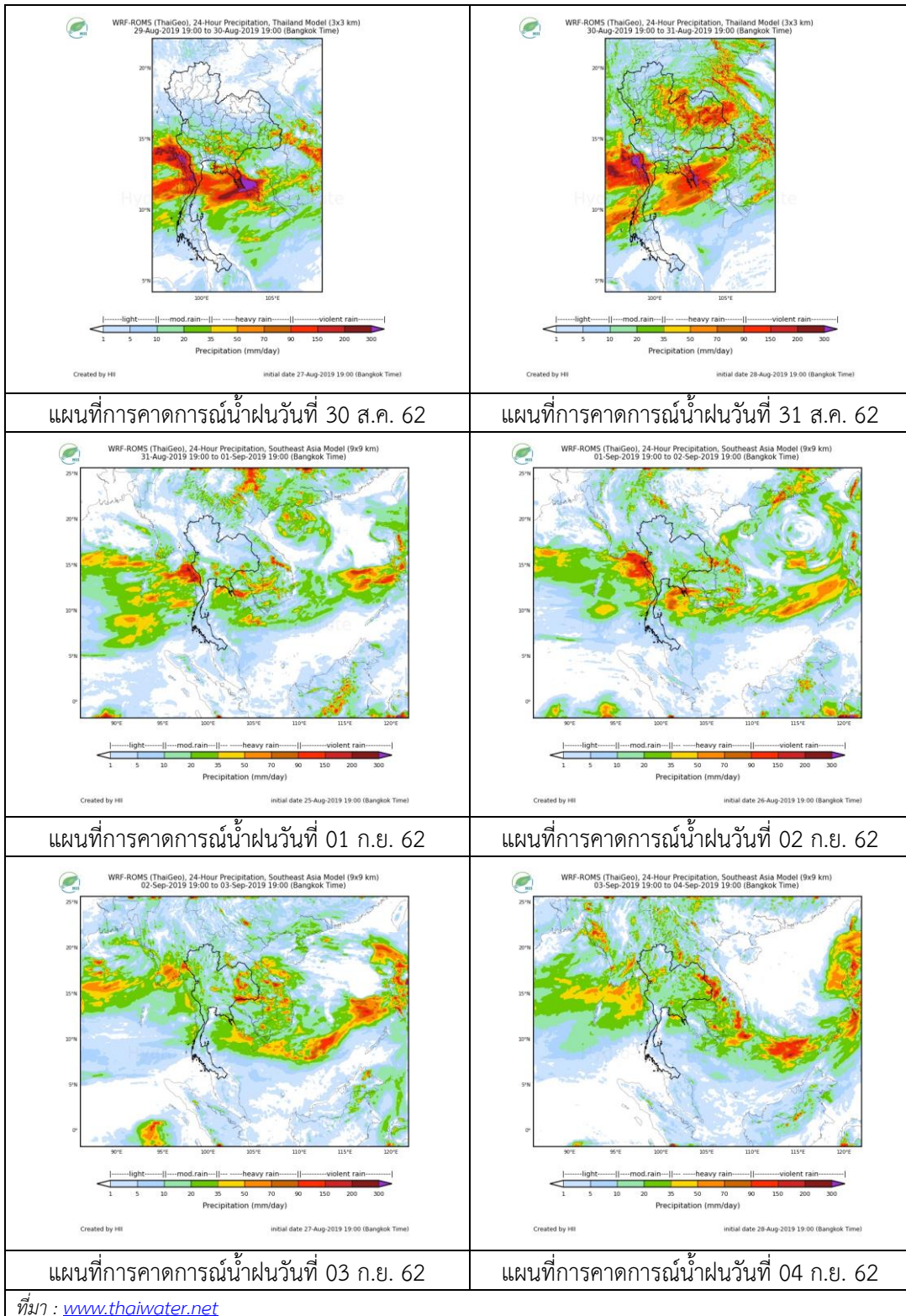


ภาพถ่ายจากดาวเทียม วันที่ 29 ส.ค. 2562

2) สถานการณ์ฝน

จากข้อมูลสถานการณ์น้ำฝนในพื้นที่ลุ่มน้ำเจ้าพระยาของวันที่ 29 สิงหาคม 2562 จากกรมทรัพยากรน้ำ กรมชลประทาน และสถาบันสารสนเทศทรัพยากรน้ำและการเกษตร (องค์การมหาชน) พบว่ามีฝนตกกระจายทั่วพื้นที่ลุ่มน้ำและตกหนักบางแห่ง

สถานการณ์น้ำฝน



3) ข้อมูลปริมาณน้ำในลำน้ำ

ลุ่มน้ำเจ้าพระยา ระดับน้ำอยู่ในเกณฑ์ปกติ โดยระดับน้ำยังคงทรงตัว

สถานการณ์น้ำท่า (29 ส.ค. – 31 ส.ค. 2562 ที่มา: กรมชลประทาน)

สถานี	แม่น้ำ	อำเภอ	จังหวัด	ระดับตลิ่ง	พฤษ	ศุกร	เสาร์
				ปริมาณน้ำ (ลบ.ม./วิ.)	29 ส.ค.	30 ส.ค.	31 ส.ค.
C.2	เจ้าพระยา	เมือง	นครสวรรค์	26.20	19.14	19.25	19.30
				3,590	624	657	672
C.13	เขื่อน เจ้าพระยา	สรรพยา	ชัยนาท	17.21	16.30	16.42	16.51
				2,840	100	100	100
C.3	เจ้าพระยา	เมือง	สิงห์บุรี	11.70	2.29	2.35	2.41
				2,340	93	97	101
C.35	เจ้าพระยา	พระนครศรีอยุธยา	พระนครศรีอยุธยา	4.58	0.58	0.62	0.57
				1,155	**	**	**
C.36	คลองบาง หลวง	บางบาล	พระนครศรีอยุธยา	4.00	0.30	0.32	0.35
				404	**	**	**
C.37	คลอง บางบาน	บางบาล	พระนครศรีอยุธยา	3.80	0.24	0.28	0.31
				134	**	**	**

สถานีทักถุช ต.ทักถุชใต้ อ.ชุมแสง
จ.นครสวรรค์ (ลุ่มน้ำเจ้าพระยา)



สถานีศาลากลางอ่างทอง ต.บางแก้ว อ.เมือง
จ.อ่างทอง (ลุ่มน้ำเจ้าพระยา)



สถานีสะพานปรีดี-ธำรง ต.หัวรอ อ.พระนครศรีอยุธยา
จ.พระนครศรีอยุธยา (ลุ่มน้ำเจ้าพระยา)



สถานีบ้านท้ายดง ต.บางกระบือ อ.สามโคก
จ.ปทุมธานี (ลุ่มน้ำเจ้าพระยา)



ปริมาณน้ำในลำน้ำต่างๆ ในพื้นที่ลุ่มน้ำเจ้าพระยา

4) สรุป

สถานการณ์ในลุ่มน้ำเจ้าพระยาอยู่ในเกณฑ์ปกติ โดยระดับน้ำเขื่อนเจ้าพระยามีปริมาณน้ำไหลผ่าน 100 ลบ.ม./วินาที ระดับน้ำเหนือเขื่อน + 16.30 ม.รทก. ระดับน้ำท้ายเขื่อน +5.87 ม.รทก.