

# รายงานสถานการณ์น้ำลุ่มน้ำทะเลสาบสงขลา

## วันที่ 29 สิงหาคม 2562

### 1) สภาพภูมิอากาศ

ประกาศกรมอุตุนิยมวิทยา "พายุระดับ 3 (โซนร้อน) "โพดุล" (มีผลกระทบตั้งแต่วันที่ 29 สิงหาคม - 1 กันยายน 2562) ฉบับที่ 4 ลงวันที่ 29 สิงหาคม 2562 เมื่อเวลา 04.00 น. วันนี้ (29 สิงหาคม 2562) พายุระดับ 3 (โซนร้อน) "โพดุล" บริเวณทะเลจีนใต้ มีศูนย์กลางอยู่ที่ละติจูด 17.3 องศาเหนือ ลองจิจูด 112.3 องศาตะวันออก มีความเร็วลมสูงสุดใกล้ศูนย์กลาง 80 กิโลเมตรต่อชั่วโมง พายุกำลังเคลื่อนตัวทางทิศตะวันตกด้วยความเร็วประมาณ 25 กิโลเมตรต่อชั่วโมง มีแนวโน้มเคลื่อนผ่านเกาะไหหล่องสู่อ่าวตังเกี๋ย และเคลื่อนขึ้นฝั่งประเทศเวียดนามตอนบนในวันที่ 30 สิงหาคม 2562 โดยจะมีผลกระทบต่อลักษณะอากาศของประเทศไทยในช่วงวันที่ 29 สิงหาคม - 1 กันยายน 2562 ทำให้ประเทศไทยมีฝนเพิ่มขึ้น และมีฝนตกหนักถึงหนักมากกับมีลมแรงบางแห่งบริเวณภาคเหนือ ภาคตะวันออกเฉียงเหนือ ภาคตะวันออก และภาคใต้ เริ่มมีผลกระทบในภาคตะวันออกเฉียงเหนือก่อน ในวันที่ 29 สิงหาคม 2562 หลังจากนั้นภาคเหนือและภาคอื่นๆ จะมีผลกระทบในระยะต่อไป ขอให้ประชาชนบริเวณดังกล่าวระวังอันตรายจากฝนที่ตกหนักและฝนที่ตกสะสม ซึ่งอาจทำให้เกิดน้ำท่วมฉับพลัน น้ำป่าไหลหลากในพื้นที่เสี่ยงภัยที่ลาดเชิงเขาและใกล้ทางน้ำไหล

คาดว่าพื้นที่ที่จะได้รับผลกระทบ มีดังนี้

วันที่ 29 สิงหาคม 2562 บริเวณที่มีฝนตกหนักถึงหนักมาก

ภาคตะวันออกเฉียงเหนือ: จังหวัดบึงกาฬ หนองคาย อุดรธานี หนองบัวลำภู นครพนม สกลนคร มุกดาหาร อำนาจเจริญ ยโสธร และอุบลราชธานี

ภาคกลาง: จังหวัดกาญจนบุรี และราชบุรี

ภาคตะวันออก: จังหวัดปราจีนบุรี สระแก้ว จันทบุรี และตราด

ภาคใต้ฝั่งตะวันตก: จังหวัดระนอง พังงา ภูเก็ต กระบี่ ตรังและสตูล

ในช่วงวันที่ 30-31 สิงหาคม 2562 บริเวณที่มีฝนตกหนักถึงหนักมาก

ภาคเหนือ: จังหวัดเชียงราย พะเยา แพร่ น่าน ลำปาง ตาก สุโขทัย กำแพงเพชร อุตรดิตถ์ พิษณุโลก พิจิตร และเพชรบูรณ์

ภาคตะวันออกเฉียงเหนือ: จังหวัดเลย หนองคาย หนองบัวลำภู อุดรธานี บึงกาฬ นครพนม สกลนคร ชัยภูมิ ขอนแก่น มหาสารคาม กาฬสินธุ์ ร้อยเอ็ด ยโสธร อำนาจเจริญ และอุบลราชธานี

ภาคกลาง: จังหวัดกาญจนบุรี อุทัยธานี สุพรรณบุรี ชัยนาท และนครสวรรค์

ภาคตะวันออก: จังหวัดนครนายก ปราจีนบุรี ฉะเชิงเทรา สระแก้ว ชลบุรี ระยอง จันทบุรี และตราด

ภาคใต้: จังหวัดเพชรบุรี ประจวบคีรีขันธ์ ชุมพร ระนอง พังงา ภูเก็ต กระบี่ ตรัง และสตูล

วันที่ 1 กันยายน 2562 บริเวณที่มีฝนตกหนัก

ภาคเหนือ: จังหวัดแม่ฮ่องสอน เชียงใหม่ ลำพูน ลำปาง ตาก สุโขทัย และกำแพงเพชร

ภาคกลาง: จังหวัดราชบุรี กาญจนบุรี อุทัยธานี สุพรรณบุรี และชัยนาท

ภาคตะวันออก: จังหวัดชลบุรี ระยอง จันทบุรี และตราด

ภาคใต้: จังหวัดเพชรบุรี ระนอง พังงา และภูเก็ต

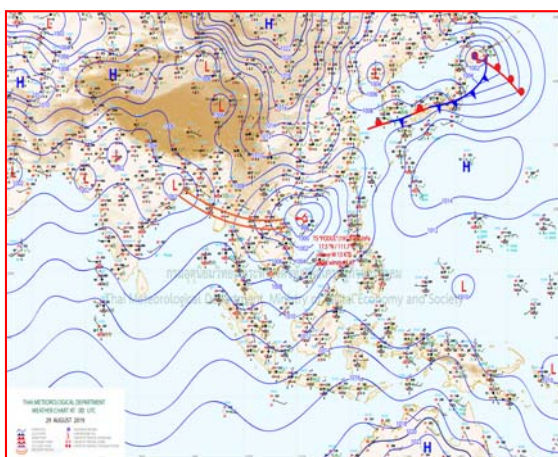
อนึ่ง ในช่วงวันที่ 29 สิงหาคม – 1 กันยายน 2562 มรสุมตะวันตกเฉียงใต้ที่พัดปกคลุมทะเลอันดามัน ภาคใต้และอ่าวไทยจะมีกำลังแรง ทำให้ภาคใต้และภาคตะวันออกมีฝนเพิ่มขึ้นและมีฝนตกหนักบางแห่ง ส่วนคลื่นลมบริเวณ

ทะเลอันดามันและอ่าวไทยตอนบนจะมีกำลังแรง โดยมีคลื่นสูง 2-3 เมตร และบริเวณที่มีฝนฟ้าคะนองคลื่นสูงมากกว่า 3 เมตร ขอให้ชาวเรือเดินเรือด้วยความระมัดระวัง โดยหลีกเลี่ยงบริเวณที่มีฝนฟ้าคะนอง เรือเล็กบริเวณทะเลอันดามันและอ่าวไทยตอนบนงดออกจากฝั่ง

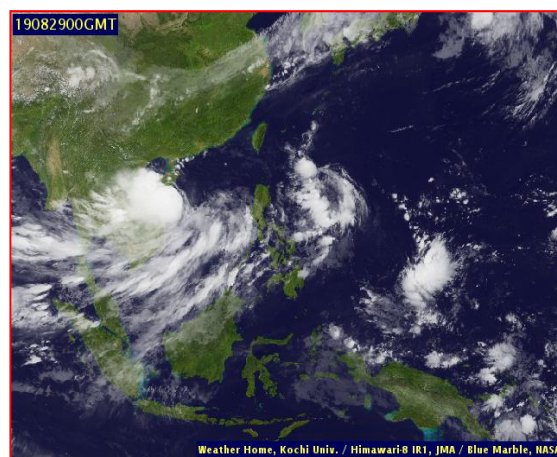
**ลักษณะอากาศทั่วไป (ที่มา: กรมอุตุนิยมวิทยา)**

พยากรณ์อากาศ 24 ชั่วโมงข้างหน้า บริเวณภาคเหนือและภาคกลาง มีฝนตกหนักบางแห่ง โดยมีฝนตกหนักถึงหนักมากในภาคตะวันออกเฉียงเหนือ ภาคตะวันออก และภาคใต้ฝั่งตะวันตก ขอให้ประชาชนบริเวณพื้นที่เสี่ยงภัย ที่ลาดเชิงเขาใกล้ทางน้ำไหล ในภาคเหนือ ภาคตะวันออกเฉียงเหนือ ภาคตะวันออก และภาคใต้ ระวังอันตรายจากฝนตกหนักและฝนที่ตกสะสม ซึ่งอาจทำให้เกิดน้ำท่วมฉับพลันและน้ำป่าไหลหลากได้ สำหรับทะเลอันดามันตอนบนและอ่าวไทยตอนบนมีคลื่นสูง 2-3 เมตร บริเวณที่มีฝนฟ้าคะนองคลื่นสูงมากกว่า 3 เมตร ส่วนชาวเรือบริเวณทะเลอันดามันและอ่าวไทยตอนบน ควรเดินเรือด้วยความระมัดระวัง โดยหลีกเลี่ยงการเดินทางเรือบริเวณที่มีฝนฟ้าคะนอง และเรือเล็กควรงดออกจากฝั่งในระยะนี้ไว้ด้วย อนึ่ง เมื่อเวลา 04.00 น. พายุระดับ 3 (โซนร้อน) “โพดุล” บริเวณทะเลจีนใต้ มีศูนย์กลางอยู่ที่ละติจูด 17.3 องศาเหนือ ลองจิจูด 112.3 องศาตะวันออก มีความเร็วลมสูงสุดใกล้ศูนย์กลาง 80 กิโลเมตรต่อชั่วโมง พายุนี้กำลังเคลื่อนตัวทางทิศตะวันตกด้วยความเร็วประมาณ 25 กิโลเมตรต่อชั่วโมง มีแนวโน้มเคลื่อนผ่านเกาะไหหลำลงสู่อ่าวตังเกี๋ย และเคลื่อนขึ้นฝั่งประเทศเวียดนามตอนบนในวันที่ 30 สิงหาคม

**สภาพอากาศภาคใต้ฝั่งตะวันออก** มีเมฆมาก กับมีฝนฟ้าคะนอง ร้อยละ 60 ของพื้นที่ ส่วนมากบริเวณ จังหวัดชุมพร สุราษฎร์ธานี นครศรีธรรมราช สงขลา ยะลา ปัตตานี และนราธิวาส อุณหภูมิต่ำสุด 24-26 องศาเซลเซียส อุณหภูมิสูงสุด 32-34 องศาเซลเซียส **ผลคาดการณ์ปริมาณน้ำฝนล่วงหน้า 1-7 วัน** มีฝนฟ้าคะนอง ร้อยละ 40-60 ของพื้นที่ ตลอดช่วง อุณหภูมิต่ำสุด 22-26 องศาเซลเซียส อุณหภูมิสูงสุด 31-36 องศาเซลเซียส



แผนที่อากาศ วันที่ 29 ส.ค. 2562 เวลา 07.00 น.



ภาพถ่ายจากดาวเทียม วันที่ 29 ส.ค. 2562

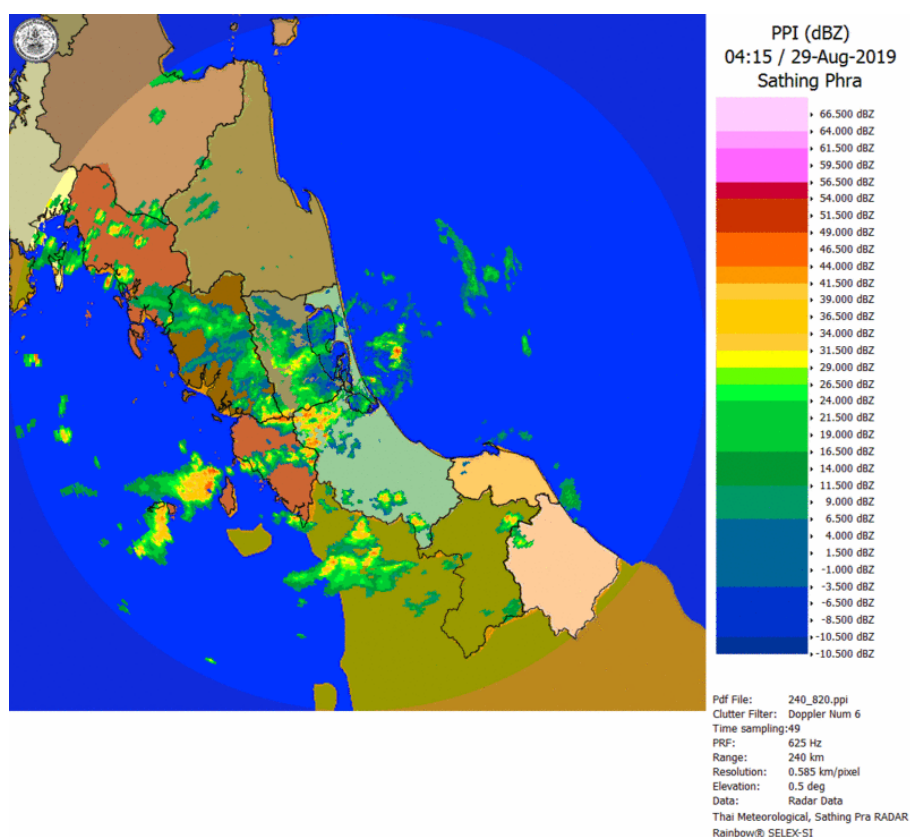
## 2) สถานการณ์ฝน

จากข้อมูลสถานการณ์ฝนในพื้นที่ลุ่มน้ำทะเลสาบสงขลาของวันที่ 29 สิงหาคม 2562 จากกรมทรัพยากรน้ำ กรมอุตุนิยมวิทยา กรมชลประทาน และสถาบันสารสนเทศทรัพยากรน้ำ (องค์การมหาชน) พบว่า มีฝนตกในพื้นที่ บริเวณอำเภอควนขนุน กงหรา ป่าพะยอม ศรีบรรพต ศรีนครินทร์ และอำเภอเมือง จังหวัดพัทลุง ปริมาณฝน “ฝ” – 20.0 มิลลิเมตร

ข้อมูลสถานการณ์ฝนในพื้นที่ลุ่มน้ำทะเลสาบสงขลา ณ วันที่ 29 สิงหาคม 2562 เวลา 07.00 น.

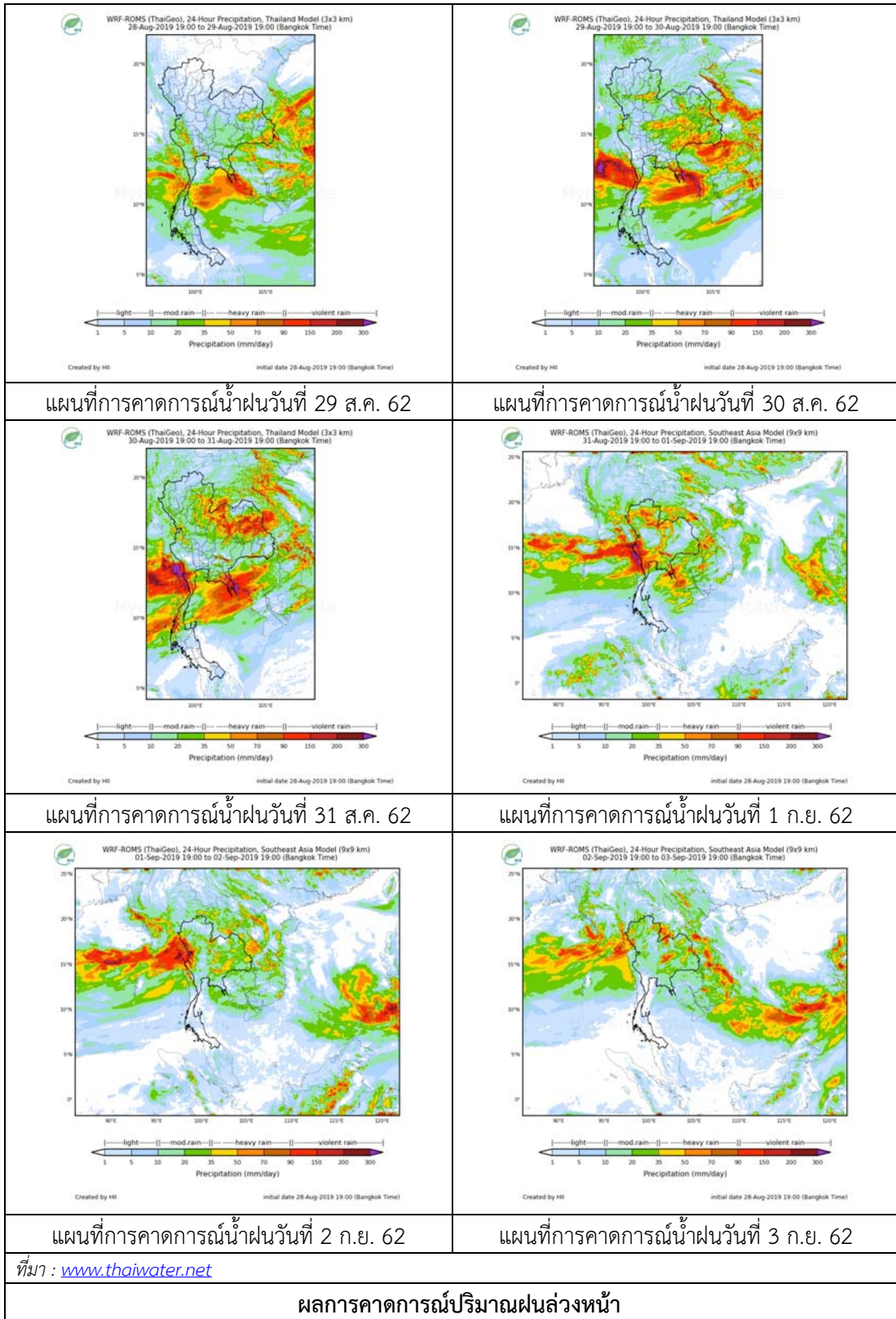
ลำดับ	สถานี	ปริมาณฝน (มม.)
1	อ.ควนขนุน จ.พัทลุง	20.0
2	อ.กงหรา จ.พัทลุง	3.3
3	อ.ป่าพะยอม จ.พัทลุง	10.0
4	อ.ศรีบรรพต จ.พัทลุง	3.1
5	อ.ศรีนครินทร์ จ.พัทลุง	“ฝ”
6	อ.เมือง จ.พัทลุง	10.0

หมายเหตุ “ฝ” คือ ฝนวัดปริมาณไม่ได้ (ต่ำกว่า 0.1 มิลลิเมตร)



ภาพเรดาร์ตรวจอากาศ “สathingพระ” ณ วันที่ 29 สิงหาคม 2562 (ที่มา : กรมอุตุนิยมวิทยา)

สถานการณ์น้ำฝน



3) ข้อมูลปริมาณน้ำในลำน้ำ

ลุ่มน้ำทะเลสาบสงขลา ปัจจุบันสถานการณ์น้ำในลำน้ำโดยทั่วไปอยู่ในภาวะปกติ (ระดับน้ำต่ำกว่าระดับตลิ่งต่ำสุด) สถานการณ์น้ำในลำน้ำส่วนใหญ่มีแนวโน้มลดลง/ทรงตัว

สถานการณ์น้ำท่า (25 – 29 ส.ค. 2562 ที่มา : กรมชลประทาน)

สถานี	แม่น้ำ	อำเภอ	จังหวัด	ระดับน้ำ-ม.	อาทิตย์	จันทร์	อังคาร	พุธ	พฤหัสบดี
				ปริมาณน้ำ-ลบ.ม./วิ. (ระดับเตือนภัย)	25 ส.ค.	26 ส.ค.	27 ส.ค.	28 ส.ค.	29 ส.ค.
X.170	คลองลำ	ศรีนครินทร์	พัทลุง	25.20	20.71	20.95	20.82	20.82	20.78
				580.00	12.30	19.50	15.60	15.60	14.40
X.265	คลองนุ้ย	เมือง	พัทลุง	8.00	6.63	6.63	6.84	6.82	6.54
				7.00	-	-	-	-	-
.1X.174	คลองหวะ	หาดใหญ่	สงขลา	8.88	4.11	4.11	4.12	4.12	4.11
				388.00	0.55	0.55	0.60	0.60	0.55
X.173A	คลองอู่ตะเภา	สะเดา	สงขลา	15.90	9.77	9.80	10.17	9.96	10.14
				258.00	5.50	5.80	9.50	7.40	9.20
X.90	คลองอู่ตะเภา	คลองหอยโข่ง	สงขลา	8.00	2.81	2.94	3.06	2.86	2.77
				580.00	29.60	37.80	46.80	32.60	27.20
X.44	คลองอู่ตะเภา	หาดใหญ่	สงขลา	7.40	-0.11	-0.10	-0.09	0.00	-0.09
				582.00	2.70	3.00	3.30	6.00	3.30

ข้อมูลระดับน้ำจากระบบตรวจวัดสภาพทางไกลอัตโนมัติลุ่มน้ำทะเลสาบสงขลา กรมทรัพยากรน้ำ ประจำวันที่ 29 สิงหาคม 2562

ข้อมูลระดับน้ำ (27 – 29 ส.ค. 2562 ที่มา : กรมทรัพยากรน้ำ)

สถานี	ตำบล	อำเภอ	จังหวัด	ระดับตลิ่ง (ต่ำสุด)	อังคาร	พุธ	พฤหัสบดี
					27 ส.ค.	28 ส.ค.	29 ส.ค.
คลองอู่ตะเภาตอนบน	พังงา	สะเดา	สงขลา	19.87	11.86	11.73	11.94
คลองอู่ตะเภาตอนล่าง	หาดใหญ่	หาดใหญ่	สงขลา	8.93	-0.05	-0.05	-0.16
คลองรัตภูมิ	กำแพงเพชร	รัตภูมิ	สงขลา	22.62	13.80	14.06	13.85
คลองตะโหมด(ท่าเขียว)	แม่ขรี	ตะโหมด	พัทลุง	27.94	21.68	21.69	21.68
ปากกรอ	ปากกรอ	สิงหนคร	สงขลา	0.00	-0.24	-0.28	-0.33
ลำป่า	ลำป่า	เมือง	พัทลุง	1.15	-0.98	-0.92	-0.94



ปริมาณน้ำในลำน้ำของคลองต่างๆ ในพื้นที่ลุ่มน้ำทะเลสาบสงขลา วันที่ 29 สิงหาคม 2562

สถานีคลองอู่ตะเภาตอนล่าง - ต.หาดใหญ่ อ.หาดใหญ่ จ.สงขลา  
(ลุ่มน้ำทะเลสาบสงขลา)



สถานีคลองตะโหมด(ท่าเขียด) - ต.แม่ขรี อ.ตะโหมด จ.พัทลุง  
(ลุ่มน้ำทะเลสาบสงขลา)



สถานีลำป่า - ต.ลำป่า อ.เมือง จ.พัทลุง  
(ลุ่มน้ำทะเลสาบสงขลา)



4) สรุป

สถานการณ์น้ำในลุ่มน้ำทะเลสาบสงขลาประจำวันวันที่ 29 สิงหาคม 2562 ปัจจุบันสถานการณ์น้ำในลำน้ำโดยทั่วไปอยู่ในภาวะปกติ (ระดับน้ำต่ำกว่าระดับลิ่งต่ำสุด) สถานการณ์น้ำในลำน้ำส่วนใหญ่มีแนวโน้มลดลง/ทรงตัว