



# รายงานการเฝ้าระวังติดตามสถานการณ์น้ำ ๒๔ ชั่วโมง

ศูนย์ป้องกันวิกฤติน้ำ กรมทรัพยากรน้ำ กระทรวงทรัพยากรธรรมชาติและสิ่งแวดล้อม  
โทรศัพท์ ๐ ๒๒๔๘ ๖๖๓๑ โทรสาร ๐ ๒๒๔๘ ๖๖๒๙ <http://www.dwr.go.th>

รายงานฉบับที่ ๕๘๘/๒๕๕๙

เวลา ๑๕.๐๐ น.

วันที่ ๒๖ ตุลาคม ๒๕๕๙

เรื่อง รายงานการเฝ้าระวังติดตามสถานการณ์น้ำ ๒๔ ชั่วโมง

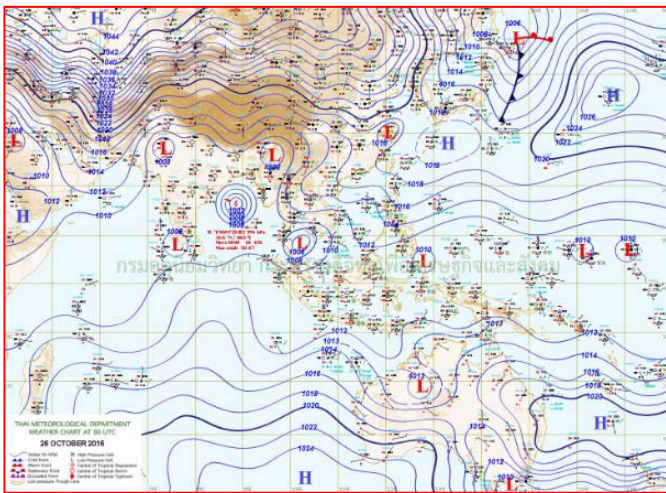
เรียนร.ม.ทส. เลขานุการ ร.ม.ทส. ปกท.ทส. รอง ปกท.ทส. อทน. รอง อทน. และหน่วยงานที่เกี่ยวข้อง

กรมทรัพยากรน้ำขอรายงานการเฝ้าระวังและติดตามสถานการณ์น้ำ ประจำวันที่ ๒๖ ตุลาคม ๒๕๕๙ ดังนี้

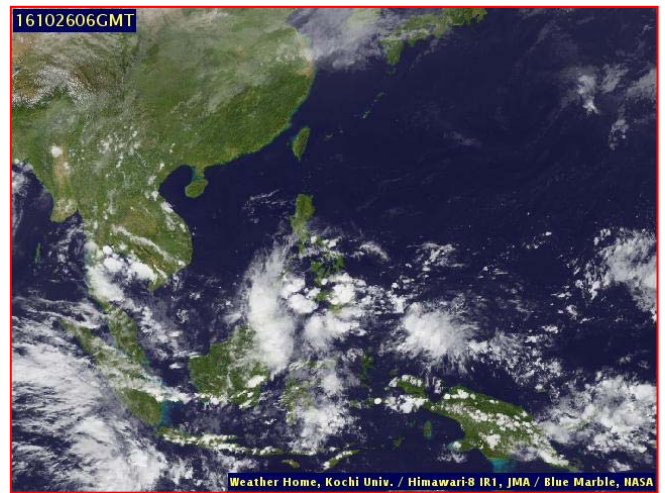
## ๑. สถานะอากาศ ณ เวลา ๑๒.๐๐ น. (ที่มา: กรมอุตุนิยมวิทยา)

พยากรณ์อากาศ ๒๔ ชั่วโมงข้างหน้า ภาคกลาง ภาคตะวันออก และภาคใต้ฝั่งตะวันออกยังคงมีฝนตกต่อเนื่อง กับมีฝนตกหนักถึงหนักมากบางแห่ง บริเวณจังหวัดจันทบุรี ตราด ระยอง เพชรบุรี ประจวบคีรีขันธ์ ชุมพร และสุราษฎร์ธานี ขอให้ประชาชนบริเวณดังกล่าวระวังอันตรายจากฝนตกหนักถึงหนักมากไว้ด้วย ส่วนภาคเหนือ และภาคตะวันออกเฉียงเหนือมีฝนลดลง สำหรับกรุงเทพมหานครและปริมณฑลมีโอกาสเกิดฝนตกหนักบางแห่ง

ส่วนคลื่นลมทะเลอ่าวไทยมีคลื่นสูงประมาณ ๒ เมตร บริเวณที่มีฝนฟ้าคะนองคลื่นสูงมากกว่า ๒ เมตร ขอให้ชาวเรือเดินเรือด้วยความระมัดระวังในระยะนี้ไว้ด้วย

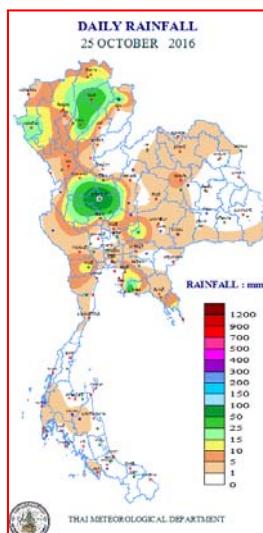


แผนที่อากาศ วันที่ ๒๖ ต.ค. ๒๕๕๙ เวลา ๐๗.๐๐ น.



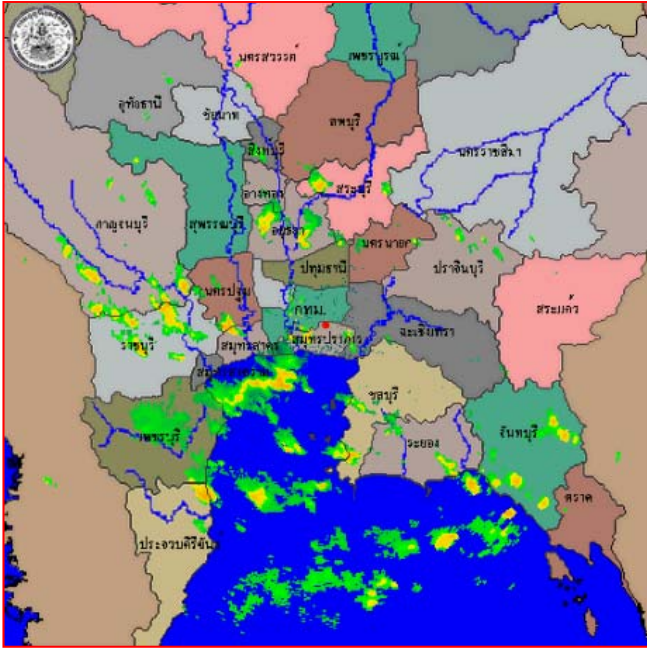
ภาพถ่ายจากดาวเทียม วันที่ ๒๖ ต.ค. ๒๕๕๙ เวลา ๑๓.๐๐ น.

## ๒. ปริมาณฝนสะสม ณ เวลา ๐๗.๐๐ น. (เมื่อวาน) - ๐๗.๐๐ น. (วันนี้) (ที่มา: กรมอุตุนิยมวิทยา)

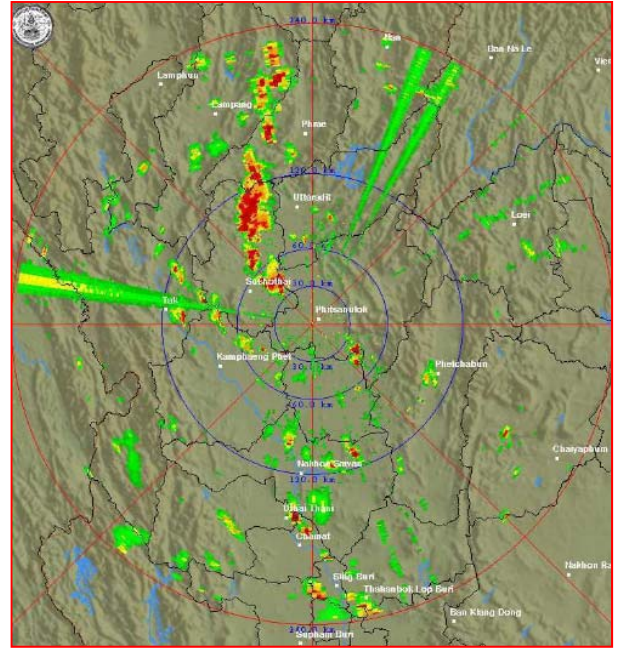


จุดตรวจวัด	ปริมาณฝน (มม.)
จ.นครสวรรค์	๑๑๘.๔
จ.ระยอง (ห้วยโป่ง สกษ.)	๔๕.๗
จ.พะเยา	๔๒.๗
จ.นครสวรรค์ (ตากฟ้า สกษ.)	๓๓.๓
จ.น่าน (ท่าวังผา)	๓๑.๗
จ.นครนายก	๒๔.๙
จ.แม่ฮ่องสอน (แม่สะเรียง)	๒๔.๐

๓. เรดาร์ตรวจอากาศ ณ วันที่ ๒๖ ตุลาคม ๒๕๕๙ (ที่มา: กรมอุตุนิยมวิทยา)



สถานีสุวรรณภูมิ เวลา ๑๔.๓๐ น.



สถานีพิษณุโลก เวลา ๑๔.๔๕ น.

จากเรดาร์ตรวจอากาศ จะพบว่ามีกุ่มเมฆฝนกระจายบริเวณ ภาคเหนือ ภาคตะวันออกเฉียงเหนือ ภาคตะวันออก ภาคกลาง และภาคใต้

๔. สถานการณ์น้ำในอ่างเก็บน้ำขนาดใหญ่ ณ วันที่ ๒๖ ตุลาคม ๒๕๕๙ (ที่มา: กรมชลประทาน)

สภาพน้ำในอ่างเก็บน้ำขนาดใหญ่ ปริมาณน้ำในอ่างฯ ๔๘,๓๘๖ ล้าน ลบ.ม. คิดเป็นร้อยละ ๖๘ (ปริมาณน้ำใช้การได้ ๒๔,๘๕๙ ล้าน ลบ.ม. คิดเป็นร้อยละ ๕๓) ปริมาณน้ำในอ่างฯ เทียบกับปี ๒๕๕๘ (๔๑,๑๒๕ ล้าน ลบ.ม. คิดเป็นร้อยละ ๕๘) มากกว่าปี ๒๕๕๘ จำนวน ๗,๒๖๑ ล้าน ลบ.ม. ปริมาณน้ำไหลลงอ่างฯ จำนวน ๑๙๐.๘๙ ล้าน ลบ.ม. ปริมาณน้ำระบายจำนวน ๔๑.๙๗ ล้าน ลบ.ม. สามารถรับน้ำได้อีก ๒๒,๓๒๘ ล้าน ลบ.ม.

อ่างเก็บน้ำ	ปริมาณน้ำในอ่าง		ปริมาณน้ำใช้การได้		ปริมาณน้ำไหลลงอ่าง		ปริมาณน้ำระบาย		ปริมาณน้ำรับได้อีก (ล้าน ม. <sup>๓</sup> ) (ความจุที่ รนส.- ปริมาณน้ำปัจจุบัน)
	ปริมาณ (ล้าน ม. <sup>๓</sup> )	% น้ำเก็บกัก	ปริมาณ (ล้าน ม. <sup>๓</sup> )	% น้ำใช้การ	วันนี้ (ล้าน ม. <sup>๓</sup> )	เมื่อวาน (ล้าน ม. <sup>๓</sup> )	วันนี้ (ล้าน ม. <sup>๓</sup> )	เมื่อวาน (ล้าน ม. <sup>๓</sup> )	
๑.ภูมิพล	๖,๖๗๗	๕๐	๒,๘๗๗	๓๐	๑๔.๗๐	๑๑.๓๒	๑.๐๐	๑.๐๐	๖,๗๘๕
๒.สิริกิติ์	๗,๖๑๑	๘๐	๔,๗๖๑	๗๑	๑๔.๐๘	๑๑.๗๕	๔.๐๒	๔.๐๒	๓,๐๒๙
๓.จุฬาภรณ์	๑๔๙	๙๑	๑๑๒	๘๘	๑.๐๖	๑.๐๖	๐.๐๐	๐.๐๐	๕๘
๔.อุบลรัตน์	๒,๑๐๙	๘๗	๑,๕๒๘	๘๓	๒๒.๔๐	๑๐.๖๙	๕.๐๒	๕.๙๙	๓๒๒
๕.ลำปาว	๑,๑๔๓	๕๘	๑,๐๔๓	๕๕	๐.๐๐	๐.๐๐	๔.๔๘	๔.๔๙	๑,๓๐๗
๖.สิรินธร	๑,๖๓๑	๘๓	๘๐๐	๗๐	๓๔.๑๗	๐.๘๖	๐.๐๐	๐.๐๐	๓๓๕
๗.ป่าสักชลสิทธิ์	๙๔๘	๙๙	๙๔๕	๙๙	๗.๙๔	๗.๙๔	๐.๔๔	๐.๔๔	๑๒
๘.ศรีนครินทร์	๑๓,๒๒๓	๗๕	๒,๙๕๘	๔๐	๑๙.๑๓	๑๘.๖๗	๕.๐๗	๕.๐๓	๕,๖๒๗
๙.วชิราลงกรณ	๕,๖๔๘	๖๔	๒,๖๓๖	๔๕	๑๑.๘๐	๑๔.๘๐	๕.๐๓	๕.๐๖	๕,๓๕๒
๑๐.ขุนด่านปราการชล	๒๑๑	๙๔	๒๐๗	๙๔	๑.๙๖	๓.๐๘	๐.๐๔	๐.๒๙	๑๕
๑๑.รัชชประภา	๔,๘๒๖	๘๖	๓,๔๗๕	๘๑	๒๒.๒๑	๓๖.๕๘	๕.๒๔	๑.๕๑	๑,๗๙๔
๑๒.บางบาล	๓๗๑	๒๖	๙๕	๘	๐.๘๗	๐.๙๔	๒.๐๓	๒.๑๐	๑,๓๐๓

**๕. สถานการณ์น้ำในประเทศ ณ วันที่ ๒๒ - ๒๖ ตุลาคม ๒๕๕๙ (ที่มา: กรมชลประทาน)**

สถานี	แม่น้ำ	อำเภอ	จังหวัด	ระดับ ตลิ่ง (ม. รทก.)	ระดับน้ำ (ม.รทก.)					แนวโน้ม
					เสาร์	อาทิตย์	จันทร์	อังคาร	พุธ	
					๒๒ ต.ค.	๒๓ ต.ค.	๒๔ ต.ค.	๒๕ ต.ค.	๒๖ ต.ค.	
P.๑	ปิง	เมือง	เชียงใหม่	๓.๗๐	๑.๓๖	๑.๓๖	๑.๓๗	๑.๓๗	๑.๔๕	เพิ่มขึ้น
W.๑C	วัง	เมือง	ลำปาง	๕.๒๐	-๐.๓๔	-๐.๔๐	-๐.๔๒	-๐.๔๒	๐.๘๐	เพิ่มขึ้น
Y.๔	ยม	เมือง	สุโขทัย	๗.๔๕	๓.๓๒	๓.๑๒	๓.๒๔	๓.๒๓	๓.๑๘	ลดลง
N.๗A	น่าน	เมือง	พิจิตร	๑๐.๗๘	๔.๘๐	๔.๔๙	๔.๓๒	๓.๙๐	๔.๐๓	เพิ่มขึ้น
C.๑๓	เจ้าพระยา	สรรพยา	ชัยนาท	๑๖.๓๔	๑๖.๐๕	๑๖.๒๐	๑๖.๓๕	๑๖.๕๐	๑๖.๕๕	เพิ่มขึ้น
M.๖A	มูล	สตึก	บุรีรัมย์	๕.๔๐	๖.๖๕	๖.๕๙	๖.๕๓	๖.๕๑	๖.๔๘	ล้นตลิ่ง
M.๗	มูล	เมือง	อุบลราชธานี	๗.๐๐	๖.๒๒	๖.๑๗	๖.๑๗	๖.๑๔	๖.๑๓	ลดลง
M.๑๙๑	ลำตะคอง	เมือง	นครราชสีมา	๓.๐๐	๑.๑๘	๑.๑๘	๑.๐๐	๑.๐๙	๐.๙๘	ลดลง
M.๑๕๙	ลำชี	จอมพระ	สุรินทร์	๑๑.๓๐	๖.๓๐	๖.๒๐	๕.๘๔	๕.๕๐	๕.๕๑	เพิ่มขึ้น
M.๙๕	ลำเสียวใหญ่	สุวรรณภูมิ	ร้อยเอ็ด	๓.๒๐	๓.๕๕	๓.๔๖	๓.๓๗	๓.๒๕	๓.๒๐	ลดลง
X.๖๔	คลองท่าแซะ	ท่าแซะ	ชุมพร	๑๗.๑๓	๘.๖๔	๘.๒๔	๘.๒๔	๘.๕๔	๘.๑๒	ลดลง
X.๑๔๙	คลองกลาย	นบพิตำ	นครศรีธรรมราช	๓๓.๙๖	๒๙.๑๕	๒๙.๑๐	๒๙.๑๕	๒๙.๐๗	๒๙.๐๑	ลดลง
X.๒๗๔	แม่น้ำโก-ลก	แว้ง	นราธิวาส	๒๒.๔๐	๑๘.๙๔	๑๘.๘๒	๑๘.๔๓	๑๘.๔๐	๑๘.๓๕	ลดลง
X.๓๗A	แม่น้ำตาปี	พระแสง	สุราษฎร์ธานี	๑๐.๗๖	๑๐.๑๔	๑๐.๒๓	๑๐.๒๖	๑๐.๒๑	๑๐.๑๓	ลดลง

\*\*\* ยังไม่ได้รับรายงาน

**๖. สถานการณ์น้ำในพื้นที่ลุ่มน้ำโขง ณ วันที่ ๒๕ ตุลาคม ๒๕๕๙ (ที่มา:MRC: Mekong River Commission )**

สถานี	ระดับตลิ่ง(เมตร)	ระดับน้ำ (เมตร)	ต่ำกว่าระดับตลิ่ง (เมตร)	แนวโน้ม
อ.เชียงแสน จ.เชียงราย	๑๒.๘๐	๓.๑๓	๙.๖๗	ลดลง
อ.เชียงคาน จ.เลย	๑๖.๐๐	๖.๙๐	๙.๑๐	เพิ่มขึ้น
อ.เมือง จ.หนองคาย	๑๒.๒๐	๓.๗๓	๘.๔๗	เพิ่มขึ้น
อ.เมือง จ.นครพนม	๑๒.๕๐	๓.๗๘	๘.๗๒	ลดลง
อ.เมือง จ.มุกดาหาร	๑๒.๐๐	๓.๘๙	๘.๑๑	ลดลง
อ.โขงเจียม จ.อุบลราชธานี	๑๔.๕๐	๕.๗๔	๘.๗๖	ลดลง

**๖. สถานการณ์เตือนภัย Early Warning ณ วันที่ ๒๖ ตุลาคม ๒๕๕๙ (ที่มา: สำนักวิจัย พัฒนาและอุทกวิทยา กรมทรัพยากรน้ำ)**

[เวลา ๐๘.๐๐ น. - ๑๕.๐๐ น. (วันนี้)]

การแจ้งเตือน	สถานี	การแจ้งเตือน
เตือนสีแดง (อพยพ)	-	-
เตือนสีเหลือง (เตือนภัย)	-	-
เตือนสีเขียว (เฝ้าระวัง)	-	-

\*ได้รับข้อมูลจากทาง Social Media โดยโปรแกรม Line ศูนย์อุทกภัย ทน.

**๗. เหตุการณ์วิกฤตน้ำปัจจุบัน ณ วันที่ ๒๖ ตุลาคม ๒๕๕๙ [เวลา ๐๘.๐๐ น. - ๑๕.๐๐ น. (วันนี้)]**

ไม่มีสถานการณ์



#### ๘. สถานการณ์อุทกภัย ณ วันที่ ๒๖ ตุลาคม ๒๕๕๙ (ที่มา : กรมป้องกันและบรรเทาสาธารณภัย)

จังหวัดที่ยังคงประกาศเขตการให้ความช่วยเหลือผู้ประสบภัยพิบัติกรณีฉุกเฉิน (อุทกภัย) จำนวน ๒๐ จังหวัด ๑๐๒ อำเภอ ๖๑๗ ตำบล ๔,๑๔๘ หมู่บ้าน (จ.พะเยา อุทัยธานี ชัยนาท กำแพงเพชร นครสวรรค์ พิษณุโลก สุโขทัย พิจิตร พระนครศรีอยุธยา ตาก บึงกาฬ สกลนคร ระยอง ระนอง ชัยภูมิ อ่างทอง สระบุรี สิงห์บุรี ลพบุรี และ จ.เพชรบุรี) จังหวัดที่ยุติประกาศฯ แล้ว ๓๐ จังหวัด ๑๗๗ อำเภอ ๖๑๗ ตำบล ๓,๕๑๑ หมู่บ้าน

ปัจจุบันยังคงมีสถานการณ์น้ำไหลหลาก น้ำเอ่อล้นตลิ่ง และดินสไลด์รวม ๗ จังหวัด (จ.นครสวรรค์ ชัยนาท สิงห์บุรี อ่างทอง พระนครศรีอยุธยา พิจิตร และ จ.กระบี่) ๒๙ อำเภอ ๑๙๘ ตำบล ๑,๐๐๐ หมู่บ้าน

#### ๙. การคาดหมายลักษณะอากาศ ๗ วันข้างหน้า (ระหว่างวันที่ ๒๖ ตุลาคม - ๑ พฤศจิกายน ๒๕๕๙)

ในช่วงวันที่ ๒๖-๒๗ ต.ค. บริเวณภาคกลาง ภาคตะวันออก และภาคใต้ มีฝนตกต่อเนื่องกับมีฝนตกหนักบางแห่ง ส่วนภาคเหนือและภาคตะวันออกเฉียงเหนือมีฝนลดลง

สำหรับในช่วงวันที่ ๒๘ ต.ค.-๑ พ.ย. บริเวณภาคเหนือ และภาคตะวันออกเฉียงเหนือมีอากาศเย็นในตอนเช้าและมีฝนลดลง ส่วนกรุงเทพมหานครและปริมณฑลยังคงมีฝนตก ตลอดช่วง กับมีฝนตกหนักบางแห่ง สำหรับคลื่นลมบริเวณทะเลอันดามันและอ่าวไทยจะมีกำลังอ่อนลง

---

จึงเรียนมาเพื่อโปรดทราบ

นายวรศาสตร์ อภัยพงษ์  
อธิบดีกรมทรัพยากรน้ำ