



รายงานสถานการณ์น้ำ ศูนย์ป้องกันวิกฤติน้ำ กรมทรัพยากรน้ำ วันศุกร์ ที่ ๓๐ สิงหาคม ๒๕๖๒

สภาวะอากาศ บริเวณภาคเหนือ ภาคตะวันออกเฉียงเหนือ ภาคกลาง ภาคตะวันออก และภาคใต้ฝั่งตะวันตก มีฝนตกหนักถึงหนักมากกับมีลมแรงบางแห่ง ขอให้ประชาชนบริเวณพื้นที่เสี่ยงภัย ที่ลาดเชิงเขาใกล้ทางน้ำไหล ในภาคเหนือ ภาคตะวันออกเฉียงเหนือ ภาคตะวันออก และภาคใต้ ระวังอันตรายจากฝนตกหนักและฝนที่ตกสะสม ซึ่งอาจทำให้เกิดน้ำท่วมฉับพลันและน้ำป่าไหลหลากได้ สำหรับทะเลอันดามันตอนบนและอ่าวไทยตอนบนมีคลื่นสูง ๒-๓ เมตร บริเวณที่มีฝนฟ้าคะนองคลื่นสูงมากกว่า ๓ เมตร ส่วนชาวเรือบริเวณทะเลอันดามัน และอ่าวไทยตอนบน ควรเดินเรือด้วยความระมัดระวัง โดยหลีกเลี่ยงการเดินเรือบริเวณที่มีฝนฟ้าคะนอง และเรือเล็กควรงดออกจากฝั่งในระยะนี้ไว้ด้วย

อนึ่ง เมื่อเวลา ๑๐.๐๐ น. พายุระดับ ๓ (ไซร่อน) “โพดุล” บริเวณทะเลจีนใต้ มีศูนย์กลางอยู่ห่างประมาณ ๓๐๐ กิโลเมตร ทางด้านตะวันออกเฉียงเหนือของเมืองดานังประเทศเวียดนาม คาดว่า จะเคลื่อนขึ้นฝั่งประเทศเวียดนามตอนบนในวันพรุ่งนี้ (๓๐ สิงหาคม ๒๕๖๒) หลังจากนั้นจะอ่อนกำลังลงเป็นพายุดีเปรสชันก่อนและตัวเข้าสู่ประเทศไทยในระยะต่อไป สำหรับผู้ที่จะเดินทางไปประเทศเวียดนามตอนบนและประเทศลาวตอนบน ควรตรวจสอบสภาพอากาศก่อนเดินทางด้วย ขอให้ประชาชนติดตามประกาศจากกรมอุตุฯ อย่างใกล้ชิด



สถานการณ์น้ำ

กรมอุตุฯ นิยมวิทยา เผยภาคอีสาน ภาคตะวันออก ภาคใต้ ฝนถล่มหนัก กทม. ฟ้าคะนอง ร้อยละ ๖๐

ยโสธร ๒ หมู่บ้านจมน้ำรถเล็กไม่สามารถผ่านได้ชาวบ้านต้องอาศัยเรือไฟเบอร์กลาส นครพนม แม่น้ำก่ำล้นสริมเวย์ ผู้ว่าฯ เตือน ๒ อำเภอ ขนของขึ้นที่สูง นครราชสีมา เชื้อนลำปลายมาศน้ำต่ำสุดเป็นประวัติการณ์ นครราชสีมา โคราซปล่อยขบวนรถน้ำแก้ไขปัญหาภัยแล้ง (หมายเหตุ ข้อมูลข่าวจาก เดลินิวส์/ไอ เอ็น เอ็น/สยามรัฐออนไลน์)

สถานการณ์น้ำต่างประเทศ

สถานการณ์น้ำ

ระดับน้ำในแม่น้ำโขง : MRC: Mekong River Commission ณ วันที่ ๒๙ สิงหาคม ๒๕๖๒

สถานี	ระดับตลิ่ง	ระดับน้ำ ๒๘ ส.ค. ๖๒	ระดับน้ำ ๒๙ ส.ค. ๖๒	+ สูงกว่าตลิ่ง - ต่ำกว่าตลิ่ง	แนวโน้ม
อ.เชียงแสน จ.เชียงราย	๑๒.๘๐	๒.๔๓	๒.๓๖	-๑๐.๔๔	ลดลง
อ.เชียงคาน จ.เลย	๑๖.๐๐	๗.๙๒	๘.๐๖	-๗.๙๔	เพิ่มขึ้น
อ.เมือง จ.หนองคาย	๑๒.๒๐	๕.๗๘	๕.๘๒	-๖.๓๘	เพิ่มขึ้น
อ.เมือง จ.นครพนม	๑๒.๐๐	๗.๕๘	๗.๕๐	-๔.๕	ลดลง
อ.เมือง จ.มุกดาหาร	๑๒.๕๐	๘.๒๙	๘.๐๙	-๔.๔๑	ลดลง
อ.โขงเจียม จ.อุบลราชธานี	๑๔.๕๐	๑๐.๘๓	๑๐.๔๖	-๔.๐๔	ลดลง

หมายเหตุ : ระดับ (รสม.) ข้อมูลจาก <http://www.dwr.go.th>

ระดับน้ำ-ลุ่มน้ำเลสาบสงขลา ลุ่มน้ำทะเลสาบสงขลา ปัจจุบันสถานการณ์น้ำในลำน้ำโดยทั่วไปอยู่ในภาวะปกติ(ระดับน้ำต่ำกว่าระดับตลิ่งต่ำสุด) สถานการณ์น้ำในลำน้ำส่วนใหญ่มีแนวโน้มลดลง/ทรงตัว (ข้อมูลวันที่ ๒๙ ส.ค. ๒๕๖๒ ที่มากรมชลประทาน) สถานีคลองลำ อ.ศรีนครินทร์ จ.พัทลุง สถานีคลองน่วย อ.เมือง จ.พัทลุง สถานีคลองหวะ อ.หาดใหญ่ จ.สงขลา สถานีคลองอู่ตะเภา อ.สะเดา จ.สงขลา สถานีคลองอู่ตะเภา อ.คลองหอยโข่ง จ.สงขลา สถานีคลองอู่ตะเภา อ.หาดใหญ่ จ.สงขลา วัดปริมาณน้ำได้ ๒๐.๗๘ ๖.๕๔ ๔.๑๑ ๑๐.๑๔ ๒.๗๗ -๐.๐๙ เมตร



สถานีตรวจวัดระดับน้ำ (CCTV) ณ วันที่ ๒๓ สิงหาคม ๒๕๖๒ การตรวจวัดระดับน้ำจากกล้อง (CCTV) ระดับน้ำส่วนใหญ่ อยู่ในเกณฑ์ปกติ

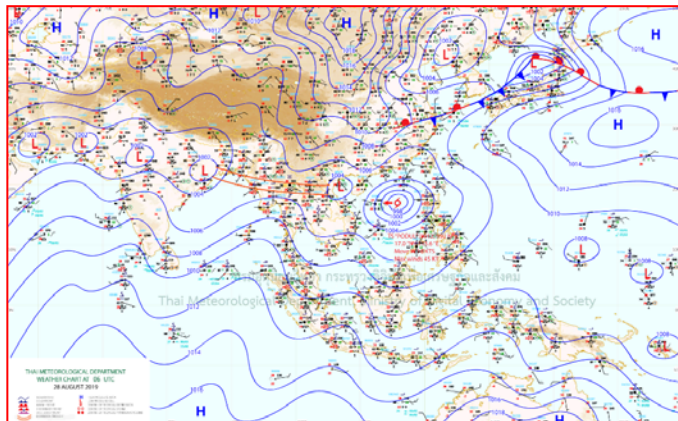
ลำดับที่	จังหวัด	สถานที่ตั้งกล้อง	แม่น้ำ/ลำน้ำ	วิกฤติ น้ำแล้ง	วิกฤติ น้ำท่วม	ระดับน้ำ (ม.รทก.)			สถานการณ์	หมายเหตุ
						พ.ศ.2562				
						ระดับน้อยกว่า	ระดับมากกว่า			
1	จ.แพร่	สะพานมหาโพธิ์ อ.เมือง	ยม	143.18	152.33	147.80	149.10	148.50	ระดับน้ำท่วม	↓
2	จ.สุโขทัย	สะพานศรีสังขมาลัย อ.เมือง	ยม	60.14	71.78	N/A	N/A	N/A	น้ำปกติ	↔
3	จ.สุโขทัย	สะพานพระเมรุมาศ อ.เมือง	ยม	42.48	48.59	49.75	48.80	48.60	ระดับน้ำท่วม	↓
4	จ.พิษณุโลก	สะพานนารายณ์ อ.บางระกำ	ยม	31.73	37.23	N/A	34.00	33.90	น้ำปกติ	↓
5	จ.พิจิตร	สะพานโพทะเล อ.โพทะเล	ยม	22.58	30.63	26.10	26.15	26.20	น้ำปกติ	↑
6	จ.พิษณุโลก	ไนท์บาร์ชา อ.เมือง	น่าน	37.33	45.04	N/A	N/A	N/A	น้ำปกติ	↔
7	จ.นครสวรรค์	วัดเกษไชโยเหนือ อ.ชุมแสง	น่าน	18.73	25.60	N/A	N/A	N/A	น้ำปกติ	↔
8	จ.นครสวรรค์	บ้านทับกฤช อ.ชุมแสง (ทับกฤชใต้)	น่าน	-	26.16	N/A	N/A	N/A	น้ำปกติ	↔
9	จ.อุตรดิตถ์	สะพานท่าเสา อ.เมือง	น่าน	49.22	56.91	N/A	N/A	N/A	น้ำปกติ	↔
10	จ.น่าน	สะพานนครน่านพัฒนา อ.เมือง	น่าน	192.17	197.73	N/A	N/A	N/A	น้ำปกติ	↔
11	จ.พิจิตร	สะพานเสี้ยวโพธิ์ อ.พิจิตร อ่างน้ำชลประทาน	น่าน	18.19	27.23	6.10	6.30	6.20	น้ำปกติ	↓
12	จ.พิษณุโลก	สะพานสุพรรณภักดี อ.เมือง	น่าน	33.98	44.52	N/A	N/A	N/A	น้ำน้อย	↔
13	จ.อุตรธานี	สถานีวิทยุทอง อ.เมือง	โขง	-	-	N/A	N/A	N/A	น้ำปกติ	↔
14	จ.เลย	สถานีแม่น้ำเลย อ.เมือง	โขง	-	-	231.30	231.30	231.20	น้ำปกติ	↓
15	จ.เชียงราย	สถานีห้วยฝ้าย อ.แม่สาย	แม่สาย/โขง	395.79	396.50	N/A	N/A	N/A	น้ำปกติ	↔
16	จ.หนองคาย	สวนส่วนอุทกหนองคาย อ.เมือง	โขง	157.85	166.70	N/A	N/A	N/A	น้ำปกติ	↔
17	จ.หนองคาย	วัดทุ่งธาตุ อ.โพนพิสัย	ห้วยหลวง/โขงอีสาน	150.50	159.43	N/A	N/A	N/A	น้ำปกติ	↔
18	จ.นครพนม	บ้านตาลปากน้ำ อ.ท่าอุเทน	น้ำสงคราม/โขงอีสาน	133.42	141.02	N/A	N/A	N/A	น้ำปกติ	↔
19	จ.นครราชสีมา	ร.ร.เทศบาล 4 อ.เมือง	ลำตะคอง/มูล	174.60	178.00	176.60	176.60	176.60	น้ำน้อย	↔
20	จ.บุรีรัมย์	สตึก อ.สตึก	มูล	123.13	128.76	124.00	124.00	124.00	น้ำปกติ	↔
21	จ.สิงห์บุรี	เชิงสะพานสิงห์บุรี อ.เมือง	เจ้าพระยา	3.45	11.50	1.80	1.80	1.80	น้ำน้อย	↔
22	จ.อ่างทอง	บ้านยางฉิม อ.โพธิ์ทอง	เจ้าพระยา	-	9.11	N/A	N/A	N/A	น้ำปกติ	↔
23	จ.อ่างทอง	ศาลากลางอ่างทอง อ.เมือง	เจ้าพระยา	-	8.46	0.30	0.30	0.20	น้ำปกติ	↓
24	จ.พระนครศรีอยุธยา	บ้านบ่อม อ.พระนครศรีอยุธยา	เจ้าพระยา	-	-	7.25	7.20	7.30	น้ำปกติ	↑
25	จ.พระนครศรีอยุธยา	อ.เสนา	น้อย/เจ้าพระยา	2.00	5.00	N/A	N/A	N/A	น้ำปกติ	↔
26	จ.อุทัยธานี	เชิงสะพานนริศ อ.เมือง	สะแกกรัง	15.16	19.90	5.50	5.50	5.50	น้ำปกติ	↔
27	จ.อุทัยธานี	อุทัยใหม่ อ.เมือง	สะแกกรัง	-	-	14.10	15.30	15.45	น้ำปกติ	↑
28	จ.พระนครศรีอยุธยา	สะพานนริศ อ.พระนครศรีอยุธยา	เจ้าพระยา	-	-	-1.00	-1.00	-0.85	น้ำปกติ	↑
29	จ.ชัยนาท	ปตร.พลเทพ(วัดทรงสวย) อ.วัดสิงห์	ท่าจีน	-	-	5.75	5.75	5.75	น้ำปกติ	↔
30	จ.สมุทรปราการ	สะพานข้ามแม่น้ำท่าจีน 3 อ.เมือง	ท่าจีน	-5.11	0.57	-0.24	-0.29	-0.44	น้ำปกติ	↓
31	จ.นครปฐม	สะพานบุญศิริ อ.บางเลน อ.สามพราน	ท่าจีน	-5.59	-0.30	-0.22	-0.22	-0.22	น้ำปกติ	↔
32	จ.นครปฐม	สะพานหลวงปู่เย็น อ.นครชัยศรี	ท่าจีน	-3.14	2.21	0.51	0.51	0.71	น้ำปกติ	↑
33	จ.สุพรรณบุรี	สะพานวัดพระรูป อ.เมือง	ท่าจีน	-1.26	2.75	0.65	0.65	0.65	น้ำน้อย	↔
34	จ.สุพรรณบุรี	สะพานข้ามแม่น้ำท่าจีน อ.เมือง	ท่าจีน	1.55	5.18	N/A	N/A	N/A	น้ำปกติ	↔
35	จ.ชัยนาท	สะพานสามงามท่าโบสถ์ อ.หันคา	ท่าจีน	10.69	12.83	12.02	12.02	12.02	น้ำปกติ	↔
36	จ.ฉะเชิงเทรา	เชิงสะพานฉะเชิงเทรา อ.เมือง	บางปะกง	-0.01	1.90	N/A	N/A	N/A	น้ำปกติ	↔
37	จ.ฉะเชิงเทรา	ตรงข้ามวัดจันทาราม อ.เมือง	จันทบุรี/ชายฝั่งทะเลตะวันออก	0.20	3.73	N/A	N/A	N/A	น้ำปกติ	↔
38	จ.เพชรบุรี	เทศบาลเมืองเพชรบุรี อ.เมือง	เพชรบุรี	-	3.18	2.30	2.30	2.20	น้ำปกติ	↓
39	จ.ประจวบคีรีขันธ์	ร.ร.อนุบาลบางสะพาน อ.บางสะพาน	คลองบางสะพาน/ชายฝั่งทะเลตะวันตก	-	3.30	0.00	0.00	0.10	น้ำปกติ	↑
40	จ.สงขลา	สถานีคลองอู่ตะเภา อ.หาดใหญ่	ทะเลสาบสงขลา	-	-	0.10	0.00	0.00	น้ำน้อย	↔
41	จ.พัทลุง	สถานีคลองตะโหมด อ.ตะโหมด	ทะเลสาบสงขลา	-	-	N/A	N/A	N/A	น้ำปกติ	↔
42	จ.พัทลุง	สถานีลำปำ อ.เมือง	ทะเลสาบสงขลา	-	-	-0.90	-0.90	-0.90	น้ำปกติ	↔
43	จ.เชียงใหม่	อุทกวิทยาเชียงใหม่ อ.เชียงใหม่	-	-	-	2.40	2.80	2.75	น้ำปกติ	↓
44	จ.เลย	สถานีวัดน้ำโขง (MRC) อ.เชียงคาน	โขง	-	-	7.50	7.50	7.60	น้ำปกติ	↑
45	จ.อุบลราชธานี	สถานีวัดน้ำโขง (MRC) อ.โขงเจียม	-	-	-	N/A	N/A	N/A	น้ำปกติ	↔
46	จ.นครสวรรค์	บ้านบางแก้ว อ.บรรพตพิสัย	ปิง-วัง-สะแกกรัง-ป่าสัก	-	-	36.97	36.87	36.97	น้ำปกติ	↑
47	จ.ตาก	บ้านปากหรือห้วยจี่ อ.บ้านตาก	ปิง-วัง-สะแกกรัง-ป่าสัก	-	-	117.47	117.47	117.47	น้ำปกติ	↔
48	จ.เพชรบูรณ์	บ้านจางวาง อ.หล่มสัก	ปิง-วัง-สะแกกรัง-ป่าสัก	-	-	130.60	131.25	131.50	น้ำปกติ	↑
49	จ.สระบุรี	แม่น้ำป่าสักที่ อ.เสาไห้	ปิง-วัง-สะแกกรัง-ป่าสัก	-	-	5.50	6.50	6.70	น้ำปกติ	↑

ปริมาณน้ำฝนสูงสุด (มม.)

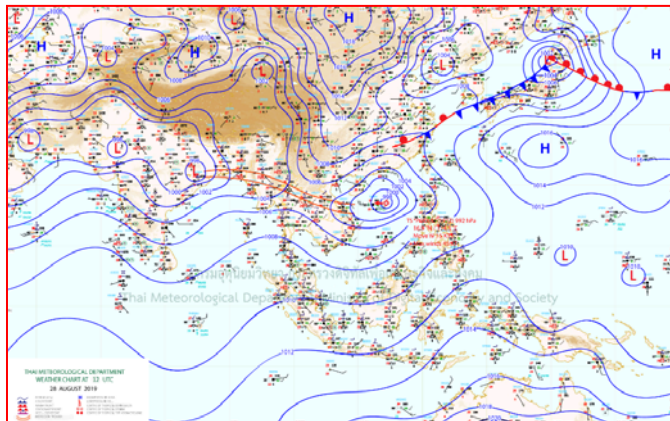
จังหวัด	๒๔ ส.ค. ๖๒	๒๕ ส.ค. ๖๒	๒๖ ส.ค. ๖๒	๒๗ ส.ค. ๖๒	๒๘ ส.ค. ๖๒
จ.เพชรบูรณ์	๕๖.๐	๕.๘	๘.๖	๐.๔	๖.๒
จ.นครสวรรค์	-	๓๖.๔	๓๙.๖	๔.๕	๑๒.๘
จ.สุพรรณบุรี	๔.๓	๙.๑	๐.๒	-	๓๗.๕
จ.ศรีสะเกษ	-	๕๘.๐	๑๕.๐	๔๗.๐	๓๒.๕
จ.นครราชสีมา	-	๓๖.๘	๑๐.๘	๐.๑	๑๑.๕
จ.ชัยภูมิ	๒๙.๐	๔.๔	๒๐.๐	-	-
จ.กำแพงเพชร	-	๑๓.๔	๘.๕	๔.๗	-
จ.สุรินทร์	-	-	๒๒.๖	๕๑.๗	๑๓.๕
จ.สระแก้ว	๗๗.๕	๓๐.๓	-	๑๒.๓	๓๖.๘
จ.พิษณุโลก	-	๔๖.๐	๑๒๑.๖	๑๓.๖	๑๖.๕
จ.พิจิตร	๔๒.๘	๐.๗	๑๑.๖	๗.๔	-
จ.ขอนแก่น	๕๒.๐	๖.๕	๓.๘	๑๑.๙	๒.๔
จ.นครนายก	๑.๑	๗๓.๔	๒๘.๔	๑.๕	๐.๔
จ.ฉะเชิงเทรา	-	๒๖.๐	-	๒.๓	๓๓.๓
จ.ปราจีนบุรี	-	๗๕.๙	๐.๓	๑.๕	๘๐.๒
จ.ชลบุรี	-	๒๔.๕	๐.๘	๐.๓	๕๗.๐
จ.ระยอง	-	๙.๐	๐.๘	-	๑๑.๒
จ.จันทบุรี	-	๕๐.๒	๑.๗	๑๑.๘	๒๕.๐
จ.ตราด	-	๒๑.๗	๑๐.๑	๙.๕	๑๙.๐
จ.เพชรบุรี	-	๓.๔	๔.๔	๐.๒	๑.๖
จ.ประจวบคีรีขันธ์	-	๓.๗	๑๒.๑	๑.๗	๑๐.๐
จ.ชุมพร	-	๑๐.๐	๔.๙	๒๖.๐	๒.๕
จ.สุราษฎร์ธานี	๒๐.๘	๔.๐	๒๑.๔	๒๐.๐	๔๐.๐
จ.นครศรีธรรมราช	-	๔.๐	๑๓.๕	๑๖.๐	๔๐.๕
จ.พัทลุง	-	๑๘.๒	๑๐.๖	๑๐.๐	๒๐.๐
จ.สงขลา	-	๑๐.๓	๑๒.๐	๕.๘	-
จ.ปัตตานี	-	๑๗.๖	๔๙.๒	๕.๒	-
จ.ยะลา	-	๑.๒	๗.๒	๑๐.๔	๐.๑
จ.นราธิวาส	-	๒๐.๔	๕๙.๘	๑๘.๘	๐.๒
จ.ระนอง	๔๗.๘	๒๙.๐	๓๔.๒	๗๔.๑	๓.๕
จ.พังงา	-	๑๑.๙	๖๐.๐	๑.๐	๔๐.๒
จ.ภูเก็ต	-	๑.๘	๙.๔	๗.๔	๑๔.๔
จ.กระบี่	-	๗.๔	๗.๓	๑๐.๙	๓๖.๐
จ.ตรัง	๔๖.๕	๕๘.๒	๗.๐	๓๙.๐	๔.๐
จ.สตูล	๓๕.๑	๖๘.๘	๓๓.๗	๒๓.๑	๕.๔



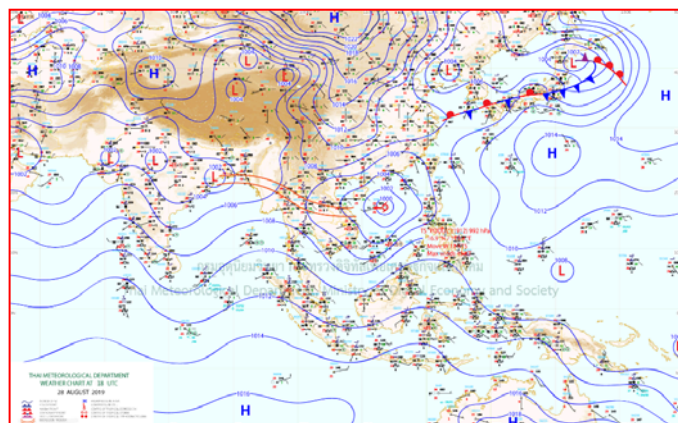
แผนที่อากาศ



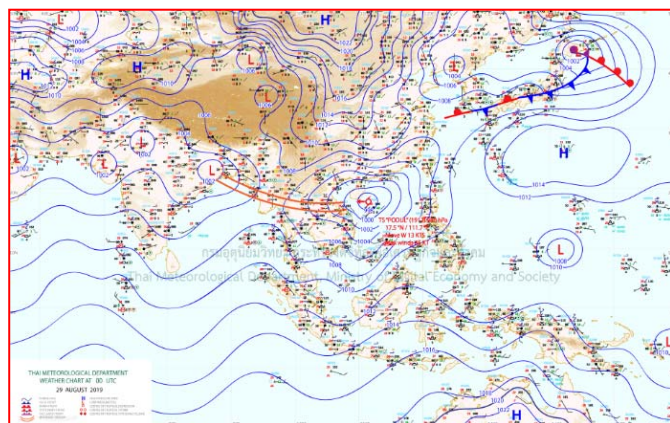
๒๘ ส.ค. ๖๒ เวลา ๐๓:๐๐ น. ๑



๒๘ ส.ค. ๖๒ เวลา ๐๙:๐๐ น. ๒



๒๙ ส.ค. ๖๒ เวลา ๐๑:๐๐ น. ๓



๒๙ ส.ค. ๖๒ เวลา ๐๗:๐๐ น. ๔



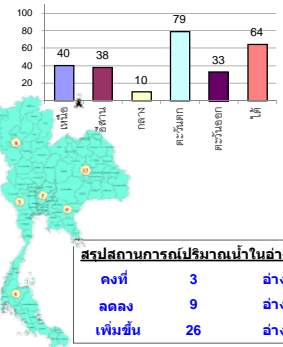
รายงานสรุปสภาพน้ำในอ่างเก็บน้ำขนาดใหญ่และขนาดกลาง

รายงานสถานการณ์ ณ วันที่ 29 สิงหาคม 2562

ปริมาณน้ำในอ่างที่ใช้การได้ในสัปดาห์นี้ + มากกว่า / - น้อยกว่า สัปดาห์ก่อน **1,979.00** ล้าน ลบ.ม.

สรุปสถานการณ์ปริมาณน้ำในอ่างเก็บน้ำที่ใช้ในทุกกิจกรรมทั่วประเทศ น้อยกว่าปริมาณน้ำที่ไหลเข้าอ่าง เมื่อเทียบกับสัปดาห์ที่ผ่านมา สถานการณ์อยู่ระหว่างเก็บกักน้ำ

% ปริมาณน้ำรวมแต่ละภาคปัจจุบัน



สรุปสถานการณ์ปริมาณน้ำในอ่างน้ำ

คงที่	3	อ่าง
ลดลง	9	อ่าง
เพิ่มขึ้น	26	อ่าง

เปรียบเทียบปริมาณน้ำรวม
ทั่วประเทศปีงบประมาณ
ปี 62 และ ปี 61

วันที่ 29 สิงหาคม 2562 เท่ากับ

39,922 ล้าน ลบ.ม. หรือ เท่ากับ

56%

วันที่ 29 สิงหาคม 2561 เท่ากับ

53,361 ล้าน ลบ.ม. หรือ เท่ากับ

75%

ภาค อ่างเก็บน้ำ เชื่อม	ความจ ที่ รับก. (ล้าน ม.³)	ปริมาณน้ำ ที่ไม่ได้ ใช้การ (ล้าน ม.³)	ใช้การ ได้จริง (ล้าน ม.³)	ปริมาณน้ำรวม		ปัจจุบัน วันที่ 29 สิงหาคม 2562				สัปดาห์ก่อน วันที่ 23 สิงหาคม 2562				ปริมาณน้ำ + เพิ่มขึ้น - ลดลง (ล้าน ม.³)	สถานการณ์ ในอ่าง		
				วันที่ 29 สิงหาคม 2561	%	ปริมาณน้ำรวม		ปริมาณน้ำใช้การได้จริง		ปริมาณน้ำรวม		ปริมาณน้ำใช้การได้จริง					
						(ล้าน ม.³)	%	ปริมาณน้ำรวม (ล้าน ม.³)	%	ปริมาณน้ำรวม (ล้าน ม.³)	%	ปริมาณน้ำใช้การได้จริง (ล้าน ม.³)	%				
ภาคเหนือ (7)																	
1	ภูมิพล (2)	13,462	3,800	9,662	8,128	60%	4,766	35%	966	7%	4,577	34%	777	6%	189.00	เพิ่มขึ้น	
2	สิริกิติ์ (2)	9,510	2,850	6,660	7,179	75%	4,550	48%	1,700	18%	4,098	43%	1,248	13%	452.00	เพิ่มขึ้น	
3	แม่งัด	265	12	253	145	55%	120	45%	108	41%	105	40%	93	35%	15.00	เพิ่มขึ้น	
4	แมกวง	263	14	249	99	38%	68	26%	54	21%	63	24%	49	19%	5.00	เพิ่มขึ้น	
5	กัวลม	106	3	103	39	37%	73	69%	70	66%	64	60%	61	58%	9.00	เพิ่มขึ้น	
6	กัวคอง	170	6	164	128	75%	82	48%	76	45%	62	36%	56	33%	20.00	เพิ่มขึ้น	
7	แควน้อย	939	43	896	432	46%	217	23%	174	19%	174	19%	131	14%	43.00	เพิ่มขึ้น	
	แม่เมาะ	110	16	94	35	32%	32	29%	16	15%	31	28%	15	14%	1.00	เพิ่มขึ้น	
	รวมภาคเหนือ	34,85%	24,825	6,744	18,081	65%	9,909	40%	3,148	13%	9,174	37%	2,415	10%	733.00	เพิ่มขึ้น	
ภาคตะวันออกเฉียงเหนือ (12)																	
8	ห้วยหลวง	136	7	129	58	43%	44	32%	37	27%	32	24%	25	18%	12.00	เพิ่มขึ้น	
9	น้ำจืด	520	45	475	573	110%	255	49%	210	40%	218	42%	173	33%	37.00	เพิ่มขึ้น	
10	น้ำพอง (2)	165	8	157	125	76%	57	35%	49	30%	40	24%	32	19%	17.00	เพิ่มขึ้น	
11	จันทบุรี (2)	164	37	127	100	61%	42	26%	5	3%	41	25%	4	2%	1.00	เพิ่มขึ้น	
12	ลุมพินี (2)	2,431	581	1,850	675	28%	537	22%	-	0%	531	22%	-	0%	-	คงที่	
13	ลำปาว	1,980	100	1,880	1,287	65%	710	36%	610	31%	425	21%	325	16%	285.00	เพิ่มขึ้น	
14	ลำตะคอง	314	22	292	224	71%	142	45%	120	38%	141	45%	119	38%	1.00	เพิ่มขึ้น	
15	ลำพระเพลิง	155	1	154	72	46%	17	11%	16	10%	18	12%	17	11%	-1.00	ลดลง	
16	มูลน	141	7	134	74	52%	31	22%	24	17%	29	21%	22	16%	2.00	เพิ่มขึ้น	
17	ลำพระเพลิง	275	7	268	132	48%	55	20%	48	17%	54	20%	47	17%	1.00	เพิ่มขึ้น	
18	ลำน้ำมูล	121	3	118	41	34%	13	11%	10	8%	14	12%	11	9%	-1.00	ลดลง	
19	สิรินธร (2)	1,966	831	1,135	1,230	63%	1,261	64%	430	22%	1,170	60%	339	17%	91.00	เพิ่มขึ้น	
	รวมภาคตะวันออกเฉียงเหนือ	11.80%	8,369	1,649	6,720	55%	3,164	38%	1,559	19%	2,713	32%	1,114	13%	445.00	เพิ่มขึ้น	
ภาคกลาง (3)																	
20	ป่าสักชลสิทธิ์	960	3	957	330	34%	35	4%	32	3%	31	3%	28	3%	4.00	เพิ่มขึ้น	
21	ห้วยเสลา	160	17	143	40	25%	36	23%	19	12%	36	23%	19	12%	-	คงที่	
22	กระเสียว	240	40	200	143	60%	65	27%	25	10%	66	28%	26	11%	-1.00	ลดลง	
	รวมภาคกลาง	1.92%	1,360	60	1,300	38%	136	10%	76	6%	133	10%	73	5%	3.00	เพิ่มขึ้น	
ภาคตะวันออก (2)																	
23	ศรีนครินทร์ (2)	17,745	10,265	7,480	15,990	90%	14,221	80%	3,956	22%	14,072	79%	3,807	21%	149.00	เพิ่มขึ้น	
24	วชิราลงกรณ์ (2)	8,860	3,012	5,848	8,254	93%	6,704	76%	3,692	42%	6,191	70%	3,179	36%	513.00	เพิ่มขึ้น	
	รวมภาคตะวันออก	37.51%	26,605	13,277	13,328	91%	20,925	79%	7,648	29%	20,263	76%	6,986	26%	662.00	เพิ่มขึ้น	
ภาคตะวันออก (6+4)																	
25	ขุนด่าน	224	5.00	219	197	88%	90	40%	85	38%	72	32%	67	30%	18.00	เพิ่มขึ้น	
26	คลองสิชล	420	30.00	390	236	56%	51	12%	21	5%	49	12%	19	5%	2.00	เพิ่มขึ้น	
27	บางพระ (3)	117	12.00	105	62	53%	41	35%	29	25%	40	34%	28	24%	1.00	เพิ่มขึ้น	
28	หนองปลาไหล (3)	164	13.75	150	106	65%	87	53%	73	45%	89	54%	75	46%	-2.00	ลดลง	
29	ประแสร์ (3)	295	20.00	275	190	64%	126	43%	106	36%	128	43%	108	37%	-2.00	ลดลง	
30	มาบประชัน (3)	17	0.72	16	11	64%	7	43%	6	39%	7	44%	6.65	40%	-0.26	ลดลง	
31	หนองค้อ (3)	21	1.00	20	10	49%	6	28%	5	23%	6	28%	4.98	23%	-	คงที่	
32	ดงกรวย (3)	79	3.00	76	45	57%	23	28%	20	25%	23	30%	20.44	26%	-0.91	ลดลง	
33	คลองใหญ่ (3)	45	3.00	42	25	54%	17	37%	14	31%	18	39%	14.87	33%	-0.83	ลดลง	
34	นวมินทร์จินดา	295	19.00	276	231	78%	100	34%	81	27%	85	29%	66.00	22%	15.00	เพิ่มขึ้น	
	รวมภาคตะวันออก	2.37%	1,678	107	1,570	66%	548	33%	440	26%	518	31%	410	24%	30.00	เพิ่มขึ้น	
ภาคใต้ (4)																	
35	แก่งกระจาน	710	65	645	761	107%	541	76%	476	67%	500	70%	435	61%	41.00	เพิ่มขึ้น	
36	ปราณบุรี	391	18	373	320	82%	270	69%	252	64%	252	64%	234	60%	18.00	เพิ่มขึ้น	
37	รัชชประภา (2)	5,639	1,352	4,287	4,900	87%	3,649	65%	2,297	41%	3,598	64%	2,246	40%	51.00	เพิ่มขึ้น	
38	บางลา (2)	1,454	276	1,178	733	50%	779	54%	503	35%	783	54%	507	35%	-4.00	ลดลง	
	รวมภาคใต้	11.55%	8,194	1,711	6,483	82%	5,239	64%	3,528	43%	5,133	63%	3,422	42%	106.00	เพิ่มขึ้น	
	รวมทั้งประเทศ	100%(38)	71,031	23,548	47,482	53,361	75%	39,922	56%	16,399	23%	37,934	53%	14,420	20%	1,979.00	เพิ่มขึ้น

ที่มาข้อมูล : ตารางสรุปสภาพน้ำในอ่างเก็บน้ำขนาดใหญ่ทั่วประเทศ และตารางสรุปสภาพน้ำในอ่างเก็บน้ำภาคตะวันออก กรมชลประทาน

หมายเหตุ :

- อ่างเก็บน้ำขนาดใหญ่ หมายถึง อ่างเก็บน้ำที่มีความจุตั้งแต่ 100 ล้าน ลบ.ม. ขึ้นไป
- เป็นอ่างเก็บน้ำอยู่ในความรับผิดชอบของการไฟฟ้าฝ่ายผลิตแห่งประเทศไทย(10) นอกนั้นอยู่ในความรับผิดชอบของกรมชลประทาน (28)
- เป็นอ่างเก็บน้ำขนาดกลางที่มีความสำคัญต่อการอุตสาหกรรมและการประมง ของลุ่มน้ำชายฝั่งทะเลตะวันออก
- ที่มา : กรมชลประทาน และการไฟฟ้าฝ่ายผลิตแห่งประเทศไทย
- จังหวัดที่มีอ่างเก็บน้ำขนาดใหญ่มีจำนวน 26 จังหวัด ไม่มี 50 จังหวัด

รศ. นายสิทธิ์ รัตนเกตุของอ่าง



ศูนย์เขล



ศูนย์ป้องกันกักตุนน้ำ กรมทรัพยากรน้ำ

ลำดับของเขื่อนตามความจ

- ศรีนครินทร์ 2.ภูมิพล 3.สิริกิติ์ 4.วชิราลงกรณ์ 5.รัชชประภา
- ลุมพินี 7.สิรินธร 8.บางลา 9.ลำปาว 10.ป่าสัก

ลำดับของเขื่อนตามปริมาณน้ำใช้การได้

- ภูมิพล 2.ศรีนครินทร์ 3.สิริกิติ์ 4.วชิราลงกรณ์ 5.รัชชประภา
- ลำปาว 7.ลุมพินี 8.บางลา 9.สิรินธร 10.ป่าสัก

ภาคอีสาน ภาคตะวันออก ภาคใต้ ฝนถล่มหนัก กทม.ฟ้าคะนองร้อยละ ๖๐

บริเวณภาคเหนือและภาคกลาง มีฝนตกหนักบางแห่ง โดยมีฝนตกหนักถึงหนักมากในภาคตะวันออกเฉียงเหนือ ภาคตะวันออก และภาคใต้ฝั่งตะวันตก ขอให้ประชาชนบริเวณพื้นที่เสี่ยงภัย ที่ลาดเชิงเขาใกล้ทางน้ำไหล ในภาคเหนือ ภาคตะวันออกเฉียงเหนือ ภาคตะวันออก และภาคใต้ ระวังอันตรายจากฝนตกหนักและฝนที่ตกสะสม ซึ่งอาจทำให้เกิดน้ำท่วมฉับพลันและน้ำป่าไหลหลากได้ สำหรับทะเลอันดามันตอนบนและอ่าวไทยตอนบนมีคลื่นสูง ๒-๓ เมตร บริเวณที่มีฝนฟ้าคะนองคลื่นสูงมากกว่า ๓ เมตร ส่วนชาวเรือบริเวณทะเลอันดามันและอ่าวไทยตอนบน ควรเดินเรือด้วยความระมัดระวัง โดยหลีกเลี่ยงการเดินเรือบริเวณที่มีฝนฟ้าคะนอง และเรือเล็กควรงดออกจากฝั่งในระยะนี้ไว้ด้วย

อนึ่ง เมื่อเวลา ๐๔.๐๐ น. พายุระดับ ๓ (โซนร้อน) “โพดุล” บริเวณทะเลจีนใต้ มีศูนย์กลางอยู่ที่ละติจูด ๑๗.๓ องศาเหนือ ลองจิจูด ๑๑๒.๓ องศาตะวันออก มีความเร็วลมสูงสุดใกล้ศูนย์กลาง ๘๐ กิโลเมตรต่อชั่วโมง พายุนี้กำลังเคลื่อนตัวทางทิศตะวันตกด้วยความเร็วประมาณ ๒๕ กิโลเมตรต่อชั่วโมง มีแนวโน้มเคลื่อนผ่านเกาะไหหลำลงสู่อ่าวตังเกี๋ย และเคลื่อนขึ้นฝั่งประเทศเวียดนามตอนบนในวันที่ ๓๐ สิงหาคม

พยากรณ์อากาศสำหรับประเทศไทยตั้งแต่เวลา ๐๖.๐๐ น. วันนี้ ถึง ๐๖.๐๐ น. วันพรุ่งนี้.

ภาคเหนือ มีเมฆเป็นส่วนมาก กับมีฝนฟ้าคะนอง ร้อยละ ๖๐ ของพื้นที่ และมีฝนตกหนักบางแห่ง บริเวณจังหวัด เชียงใหม่ เชียงราย ลำปาง พะเยา แพร่ น่าน อุตรดิตถ์ พิษณุโลก และเพชรบูรณ์ อุณหภูมิต่ำสุด ๒๔-๒๕ องศาเซลเซียส อุณหภูมิสูงสุด ๓๒-๓๓ องศาเซลเซียส ลมตะวันตกเฉียงใต้ ความเร็ว ๑๐-๒๐ กม./ชม. อุณหภูมิสูงสุด ๓๒-๓๕ องศาเซลเซียส ลมตะวันตกเฉียงใต้ ความเร็ว ๑๐-๒๐ กม./ชม.

ภาคตะวันออกเฉียงเหนือ มีเมฆมาก กับมีฝนฟ้าคะนอง ร้อยละ ๘๐ ของพื้นที่และมีฝนตกหนักถึงหนักมากบางแห่ง บริเวณจังหวัดบึงกาฬ หนองคาย อุดรธานี หนองบัวลำภู นครพนม สกลนคร มุกดาหาร อัญญาเจริญ ยโสธร และอุบลราชธานี อุณหภูมิต่ำสุด ๒๔-๒๖ องศาเซลเซียส อุณหภูมิสูงสุด ๓๑-๓๔ องศาเซลเซียส ลมตะวันตกเฉียงใต้ ความเร็ว ๑๐-๒๐ กม./ชม.

ภาคกลาง มีเมฆเป็นส่วนมาก กับมีฝนฟ้าคะนอง ร้อยละ ๖๐ ของพื้นที่ และมีฝนตกหนัก บริเวณจังหวัด กาญจนบุรี และราชบุรี อุณหภูมิต่ำสุด ๒๔-๒๖ องศาเซลเซียส อุณหภูมิสูงสุด ๓๒-๓๕ องศาเซลเซียส ลมตะวันตกเฉียงใต้ ความเร็ว ๑๐-๒๕ กม./ชม.

ภาคตะวันออก มีเมฆมาก กับมีฝนฟ้าคะนอง ร้อยละ ๗๐ ของพื้นที่ และมีฝนตกหนักถึงหนักมากบางแห่ง บริเวณจังหวัดปราจีนบุรี สระแก้ว จันทบุรี และตราด อุณหภูมิต่ำสุด ๒๖-๒๗ องศาเซลเซียส อุณหภูมิสูงสุด ๓๐-๓๔ องศาเซลเซียส ลมตะวันตกเฉียงใต้ ความเร็ว ๒๐-๔๐ กม./ชม. ทะเลมีคลื่นสูง ๒-๓ เมตร บริเวณที่มีฝนฟ้าคะนอง คลื่นสูงมากกว่า ๓ เมตร

ภาคใต้ (ฝั่งตะวันออก) มีเมฆมาก กับมีฝนฟ้าคะนอง ร้อยละ ๖๐ ของพื้นที่ ส่วนมากบริเวณจังหวัดชุมพร สุราษฎร์ธานี นครศรีธรรมราช สงขลา ยะลา ปัตตานี และนราธิวาส อุณหภูมิต่ำสุด ๒๔-๒๖ องศาเซลเซียส อุณหภูมิสูงสุด ๓๒-๓๔ องศาเซลเซียส ลมตะวันตกเฉียงใต้ ความเร็ว ๒๐-๓๕ กม./ชม. ทะเลมีคลื่นสูงประมาณ ๒ เมตร บริเวณที่มีฝนฟ้าคะนองคลื่นสูงมากกว่า ๒ เมตร

ภาคใต้ (ฝั่งตะวันตก) มีเมฆมาก กับมีฝนฟ้าคะนอง ร้อยละ ๗๐ ของพื้นที่ และมีฝนตกหนักถึงหนักมากบางแห่ง บริเวณจังหวัดระนอง พังงา ภูเก็ต กระบี่ ตรัง และสตูล อุณหภูมิต่ำสุด ๒๔-๒๖ องศาเซลเซียส อุณหภูมิสูงสุด ๒๘-๓๒ องศาเซลเซียส ตั้งแต่จังหวัดภูเก็ตขึ้นมา : ลมตะวันตกเฉียงใต้ ความเร็ว ๒๐-๔๐ กม./ชม. ทะเลมีคลื่นสูง ๒-๓ เมตร บริเวณที่มีฝนฟ้าคะนองมีคลื่นสูงมากกว่า ๓ เมตร ตั้งแต่จังหวัดกระบี่ลงไป : ลมตะวันตกเฉียงใต้ ความเร็ว ๒๐-๓๕ กม./ชม. ทะเลมีคลื่นสูงประมาณ ๒ เมตร บริเวณที่มีฝนฟ้าคะนองมีคลื่นสูงมากกว่า ๒ เมตร

กรุงเทพมหานครและปริมณฑล มีเมฆเป็นส่วนมาก กับมีฝนฟ้าคะนอง ร้อยละ ๖๐ ของพื้นที่ และมีฝนตกหนักบางแห่ง อุณหภูมิต่ำสุด ๒๖-๒๗ องศาเซลเซียส อุณหภูมิสูงสุด ๓๓-๓๔ องศาเซลเซียส ลมตะวันตกเฉียงใต้ ความเร็ว ๑๐-๒๕ กม./ชม.



โยธธ ๒ หมู่บ้านจมน้ำรถเล็กไม่สามารถผ่านได้ชาวบ้านต้องอาศัยเรือไฟเบอร์กลาส

ข่าวรายงานจากจังหวัดยโสธรถึงสถานการณ์น้ำว่า ในขณะที่ที่บ้านสระเกษ และบ้านกลาง ตำบลโพธิ์ไทร อำเภอป่าดัว จังหวัดยโสธร ได้ถูกน้ำท่วมสูงถึง ๕๐ เซ็นติเมตร และบางแห่งสูงถึง ๘๐ เซ็นติเมตร และยิ่งสูงขึ้นเรื่อยๆ รถยนต์ไม่สามารถผ่านไปมาได้ชาวบ้านต้องอาศัยเรือท้องแบนและเดินเท้าลุยน้ำในการเดินทาง การที่หมู่บ้านถูกน้ำท่วมในครั้งนี้สิ่งของชาวบ้านก็ถูกน้ำท่วมเสียหายไปด้วยเพราะขนย้ายไม่ทันอีกอย่างก็เป็นคนแก่ที่อยู่เฝ้าบ้านเรือนไม่สามารถขนย้ายได้ปล่อยให้ท่วมเสียหายเพราะลูกหลานไปทำงานยังต่างจังหวัดเดินทางกลับมาบ้านไม่ทัน

ผู้สื่อข่าวรายงานอีกว่า นอกเหนือจากน้ำเข้าท่วมบ้านเรือนประชาชนจำนวน ๒ หมู่บ้านแล้ว พื้นที่นาข้าวของเกษตรกรในตำบลเชียงเพ็ง ตำบลโพธิ์ไทร ตำบลศรีฐาน อำเภอป่าดัว จังหวัดยโสธร ก็ได้รับความเสียหายเป็นจำนวนมากและน้ำได้ขยายวงกว้างออกไปเรื่อยๆ นอกเหนือจากนาข้าวแล้วบ่อเลี้ยงปลา และพืชสวนทางการเกษตรของประชาชนก็ได้รับความเสียหายอีกด้วย

แม่น้ำก่ำล้นสปริงเวย์ ผู้ว่าฯเตือน ๒ อำเภอ ขนของขึ้นที่สูง

ว่าที่ ร.ต.เอกวัฒน์ คงคาน้อย นายอำเภอวังยาง จ.นครพนม แจ้งว่า ระดับน้ำในแม่น้ำก่ำ บริเวณประตูระบายน้ำบ้านนาขาม ตำบล อ.วังยาง ได้ล้นสปริงเวย์แล้ว เอ่อท่วมสะพานที่ชาวบ้านใช้สัญจรไปมา จึงได้นำป้ายติดแจ้งเตือนห้ามผ่านหวั่นผู้สัญจรไปมาเกิดอันตราย

ด้านนายสยาม ศิริมงคล ผู้ว่าราชการจังหวัดนครพนม พร้อมด้วยผู้อำนวยการโครงการและบำรุงรักษาน้ำก่ำ นายศรี ศรีพุทธรินทร์ นายอำเภอนาแก และนายบัญชา ศรีชาหลวง นายก อบต.พิमान อ.นาแก ได้เดินทางไปตรวจติดตามสถานการณ์น้ำ หลังได้รับแจ้งประสานจาก จ.สกลนคร ว่ามีความจำเป็นต้องเร่งระบายน้ำลงสู่น้ำก่ำ เพื่อไหลระบายลงสู่มแม่น้ำโขง

นายสยาม กล่าวว่า ฝนที่ตกลงมาก่อนหน้านี้ได้ไหลมารวมกันที่ลำน้ำก่ำ และลำน้ำบัง ทำให้ปริมาณลำน้ำทั้ง ๒ แห่งดังกล่าวมีปริมาณเพิ่มสูงขึ้นต่อเนื่อง ขณะเดียวกันได้รับประสานงานจากชลประทาน จ.สกลนคร ว่ามีความจำเป็นต้องระบายน้ำจากหนองหาร ไหลระบายลงสู่น้ำบังและน้ำก่ำ ซึ่งอยู่ในพื้นที่ อ.วังยาง อ.นาแก ของ จ.นครพนม ให้ไหลระบายลงสู่มแม่น้ำโขงที่ อ.ธาตุพนม

อย่างไรก็ตาม ทางจังหวัดได้แจ้งเตือนให้ประชาชนในพื้นที่ลุ่มต่ำและเสี่ยงภัย อาจทำให้น้ำล้นตลิ่งและน้ำท่วมฉับพลันในบางพื้นที่ ให้รีบขนย้ายสิ่งของและทรัพย์สินไปอยู่ในที่สูง และให้เฝ้าติดตามสถานการณ์น้ำใกล้ชิด คาดว่าระดับน้ำจะเพิ่มสูงขึ้นในวันนี้ พร้อมทั้งแจ้งให้ อบท.ในพื้นที่ได้เตรียมอุปกรณ์ เพื่อช่วยเหลือประชาชนได้ทันท่วงที และยังเป็นกรรับมือพายุไซร่อนโพตุลซ์พัดถล่มมาใน ๑-๒ วัน อาจเกิดน้ำท่วมฉับพลัน น้ำป่าไหลหลากบางพื้นที่

เขื่อนลำปายมาศน้ำต่ำสุดเป็นประวัติการณ์

ปริมาณน้ำภายในเขื่อนลำปายมาศ ต.บ้านราชฎ์ อ.เสิงสาง จ.นครราชสีมา ลดระดับลงอย่างต่อเนื่อง จนเห็นแนวสันดอนดินและพบตอไม้โผล่ขึ้นมากกลางเขื่อน โดยบางช่วงกลายเป็นร่องน้ำขนาดเล็ก ซึ่งชาวบ้านได้พบร่องรอยเท้าของช้างป่าเดินย่ำพื้นดินในเขื่อนฯ กระจายอยู่หลายจุด เชื่อว่า อาจจะมีช้างป่าบางตัวเดินข้ามเขื่อนช่วงบริเวณที่มีน้ำน้อย เพื่อเข้าไปกัดกินทำลายผลผลิตทางการเกษตรของชาวบ้านที่อยู่ใกล้เคียง เนื่องจากเขื่อนลำปายมาศ เป็นจุดที่กั้นระหว่างเขตอุทยานแห่งชาติห้วยทับลาน กับพื้นที่ทำกินของชาวบ้านตำบลบ้านราชฎ์

นายภิรมย์ กล้าหาญ ชาวบ้านตำบลบ้านราชฎ์ กล่าวว่า ช่วงสัปดาห์นี้มีชาวบ้านหลายราย พบร่องรอยช้างป่าออกจากเขตอุทยานแห่งชาติห้วยทับลาน เดินข้ามเขื่อนลำปายมาศในช่วงที่น้ำแห้ง เพื่อเข้าไปทำลายผลผลิตทางการเกษตรของชาวบ้าน ซึ่งเป็นเหตุการณ์ที่ไม่เคยเกิดขึ้นมาก่อน ชาวบ้านจึงแจ้งไปยังเจ้าหน้าที่และกลุ่มชมรมอนุรักษ์ช้างป่าให้ช่วยติดตาม และผลักดันช้างให้กลับเข้าสู่ป่าโดยเร็ว เพราะเกรงกลัวว่า ช้างป่าจะบุกเข้าไปทำลายพืชผลเกษตรและเข้าทำร้ายชาวบ้านจนได้รับบาดเจ็บหรือเสียชีวิต

ซึ่งปริมาณน้ำภายในเขื่อนฯ ที่ลดต่ำลงอย่างต่อเนื่องในขณะนี้ อาจทำให้มีจุดที่ช้างป่าสามารถเดินข้ามไปได้เพิ่มอีกหลายจุด จึงได้แจ้งเตือนชาวบ้านในพื้นที่ให้ช่วยกันเฝ้าระวังเป็นพิเศษ และหลีกเลี่ยงการเข้าไปในพื้นที่ที่ชุ่มชื้น เพราะอาจจะเผชิญหน้ากับช้างป่าและเกิดอันตรายขึ้นได้ ส่วนปริมาณน้ำภายในเขื่อนลำปายมาศ ล่าสุด เหลือน้ำใช้



การ อยู่ที่ ๒๑.๙ ล้าน ลบ.ม. คิดเป็นร้อยละ ๒๒.๔ ของความจุักเก็บทั้งหมดที่ ๙๘ ล้าน ลบ.ม. ซึ่งเป็นปริมาณน้ำต่ำสุดเป็นประวัติการณ์ตั้งแต่มีการสร้างเขื่อนมา

โคราชปล่อยขบวนรถน้ำแก้ไขปัญหาภัยแล้ง

ที่บริเวณลานสนามด้านหน้าศาลากลางจังหวัดนครราชสีมา นายวิเชียร จันทรโณทัย ผู้ว่าราชการจังหวัดนครราชสีมา เป็นประธานในพิธีปล่อยขบวนรถน้ำแก้ไขปัญหาภัยแล้ง จำนวน ๔๙ คัน เพื่อช่วยเหลือประชาชนในพื้นที่ที่ยังประสบปัญหาขาดแคลนน้ำใช้ในการอุปโภค บริโภค เนื่องจากสภาวะภัยแล้ง ฝนทิ้งช่วง ทั้ง ๓๒ อำเภอของจังหวัดนครราชสีมา

โดยนายวิเชียร จันทรโณทัย ผู้ว่าราชการจังหวัดนครราชสีมา เปิดเผยว่า จังหวัดนครราชสีมา มีพื้นที่ซึ่งต้องดำเนินการให้ความช่วยเหลือประกาศเป็นพื้นที่ภัยพิบัติภัยแล้ง เนื่องจากฝนทิ้งช่วง และแจกจ่ายน้ำ รวม ๑๕ อำเภอ ๓๓ ตำบล ๕๕ หมู่บ้าน ปริมาณน้ำแจกจ่าย ค่าเฉลี่ย ๙๐๐,๐๐๐ ลิตรต่อวัน มีพื้นที่ทางการเกษตรเสียหาย กว่า ๑.๕ ล้านไร่ ซึ่งหากไม่มีฝนตกลงมาเพิ่มจะทำให้การแจกจ่ายน้ำเพิ่มขึ้นตามลำดับ อีกทั้งการประปาส่วนภูมิภาค ที่ประสบปัญหาขาดแคลนน้ำดิบสำหรับผลิตน้ำประปา จำนวน ๓ แห่ง ได้แก่ สาขาพิมาย สาขาด่านขุนทด และสาขาโนนสูง ซึ่งก็จะประสบปัญหาขาดแคลนน้ำเพิ่มอีกด้วย เพื่อเป็นการช่วยเหลือ และบรรเทาความเดือดร้อนของประชาชนที่ประสบปัญหาภัยแล้ง เนื่องจากฝนทิ้งช่วงในเวลานี้

ขณะที่นายชยุตพงศ์ อารุงสุข ผู้อำนวยการโครงการส่งน้ำและบำรุงรักษาลำตะคอง จังหวัดนครราชสีมา กล่าวว่าโครงการส่งน้ำและบำรุงรักษาลำตะคอง ได้มีการดำเนินการปรับลดการระบายน้ำลงเหลือวันละไม่เกิน ๕ ลบ.ม.ต่อวินาที หรือประมาณ ๔๓๒,๐๐๐ ลบ.ม.ต่อวัน จากเดิมที่เคยระบาย ๘๐๐,๐๐๐ ลบ.ม.ต่อวัน เพื่อควบคุมปริมาณน้ำในเขื่อนลำตะคอง และเพื่อสนับสนุนการเกษตรฤดูฝนปี ๒๕๖๒ ในเขตพื้นที่ชลประทาน ๑๓๐,๐๐๐ ไร่

