

รายงานสถานการณ์น้ำลุ่มน้ำเจ้าพระยา

วันที่ 30 สิงหาคม 2562

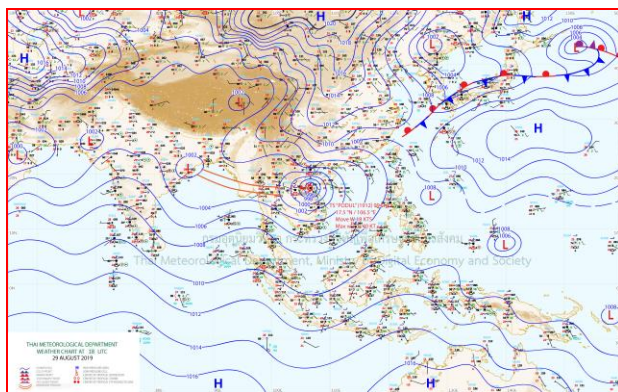
1) สภาพภูมิอากาศ

ลักษณะอากาศทั่วไป (ที่มา: กรมอุตุนิยมวิทยา)

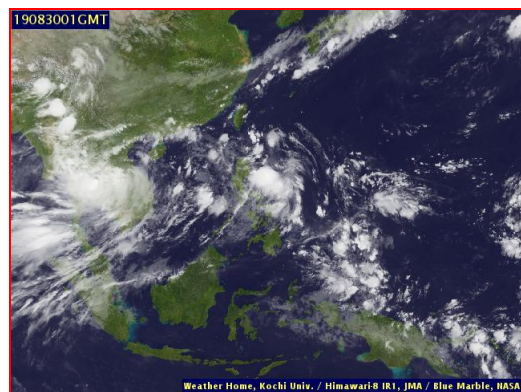
พยากรณ์อากาศ 24 ชั่วโมง บริเวณภาคตะวันออกเฉียงเหนือ ภาคเหนือ ภาคกลาง ภาคตะวันออก และภาคใต้ มีฝนตกหนักถึงหนักมาก กับมีลมแรงบางแห่ง ขอให้ประชาชนบริเวณพื้นที่เสี่ยงภัย ที่ลาดเชิงเขา ใกล้ทางน้ำไหล ระวังอันตรายจากฝนตกหนักและฝนที่ตกสะสม ซึ่งอาจทำให้เกิดน้ำท่วมฉับพลัน และน้ำป่าไหลหลากได้ สำหรับทะเลอันดามันตอนบนมีคลื่นสูง 2-4 เมตร อ่าวไทยตอนบนมีคลื่นสูง 2-3 เมตร บริเวณที่มีฝนฟ้าคะนองคลื่นสูงมากกว่า 4 เมตร ชาวเรือบริเวณทะเลอันดามันและอ่าวไทยตอนบน ควรเดินเรือด้วยความระมัดระวัง โดยหลีกเลี่ยงการเดินเรือบริเวณที่มีฝนฟ้าคะนอง และเรือเล็กควรงดออกจากฝั่งในระยะนี้ไว้ด้วย อนึ่ง พายุระดับ 3 (โซนร้อน) “โพดุล” ได้เคลื่อนขึ้นฝั่งบริเวณเมืองดงฮอย ประเทศเวียดนามแล้ว เมื่อเวลา 00.30 น. วันนี้ (30 สิงหาคม 2562) จากนั้นได้เคลื่อนตัวเข้าสู่ประเทศลาว โดยเมื่อเวลา 04.00 น. มีศูนย์กลางอยู่บริเวณแขวงคำม่วน ประเทศลาว คาดว่าจะเคลื่อนตัวเข้าสู่ภาคตะวันออกเฉียงเหนือตอนบนของประเทศไทยบริเวณจังหวัดนครพนมในเช้าวันนี้ และมีแนวโน้มจะอ่อนกำลังลงในระยะต่อไป สำหรับผู้ที่จะเดินทางไปประเทศเวียดนามตอนบนและประเทศลาว ควรตรวจสอบสภาพอากาศก่อนเดินทางด้วย และขอให้ประชาชนติดตามประกาศจากกรมอุตุนิยมวิทยาอย่างใกล้ชิด

ร่องมรสุมพาดผ่านภาคเหนือตอนล่าง ภาคกลางตอนบน และภาคตะวันออกเฉียงเหนือ เข้าสู่พายุระดับ 3 (โซนร้อน) “โพดุล” ประกอบกับมรสุมตะวันตกเฉียงใต้กำลังแรงพัดปกคลุมทะเลอันดามัน ประเทศไทย และอ่าวไทยตอนบน ทำให้ประเทศไทยมีฝนฟ้าคะนองหลายพื้นที่ และมีฝนตกหนักถึงหนักมากกับมีลมแรงบางแห่ง สำหรับคลื่นลมบริเวณทะเลอันดามัน และอ่าวไทยตอนบนมีกำลังแรง

สภาพอากาศภาคกลาง มีเมฆมากกับมีฝนฟ้าคะนอง ร้อยละ 70 ของพื้นที่ และมีฝนตกหนักบางแห่ง บริเวณจังหวัดกาญจนบุรี อุทัยธานี สุพรรณบุรี ชัยนาท นครสวรรค์ ลพบุรี สิงห์บุรี อ่างทอง รวมทั้งกรุงเทพมหานครและปริมณฑล อุณหภูมิต่ำสุด 23-25 องศาเซลเซียส อุณหภูมิสูงสุด 31-34 องศาเซลเซียส ลมตะวันตกเฉียงใต้ ความเร็ว 10-25 กม./ชม.



แผนที่อากาศ วันที่ 30 ส.ค. 2562 เวลา 07.00 น.

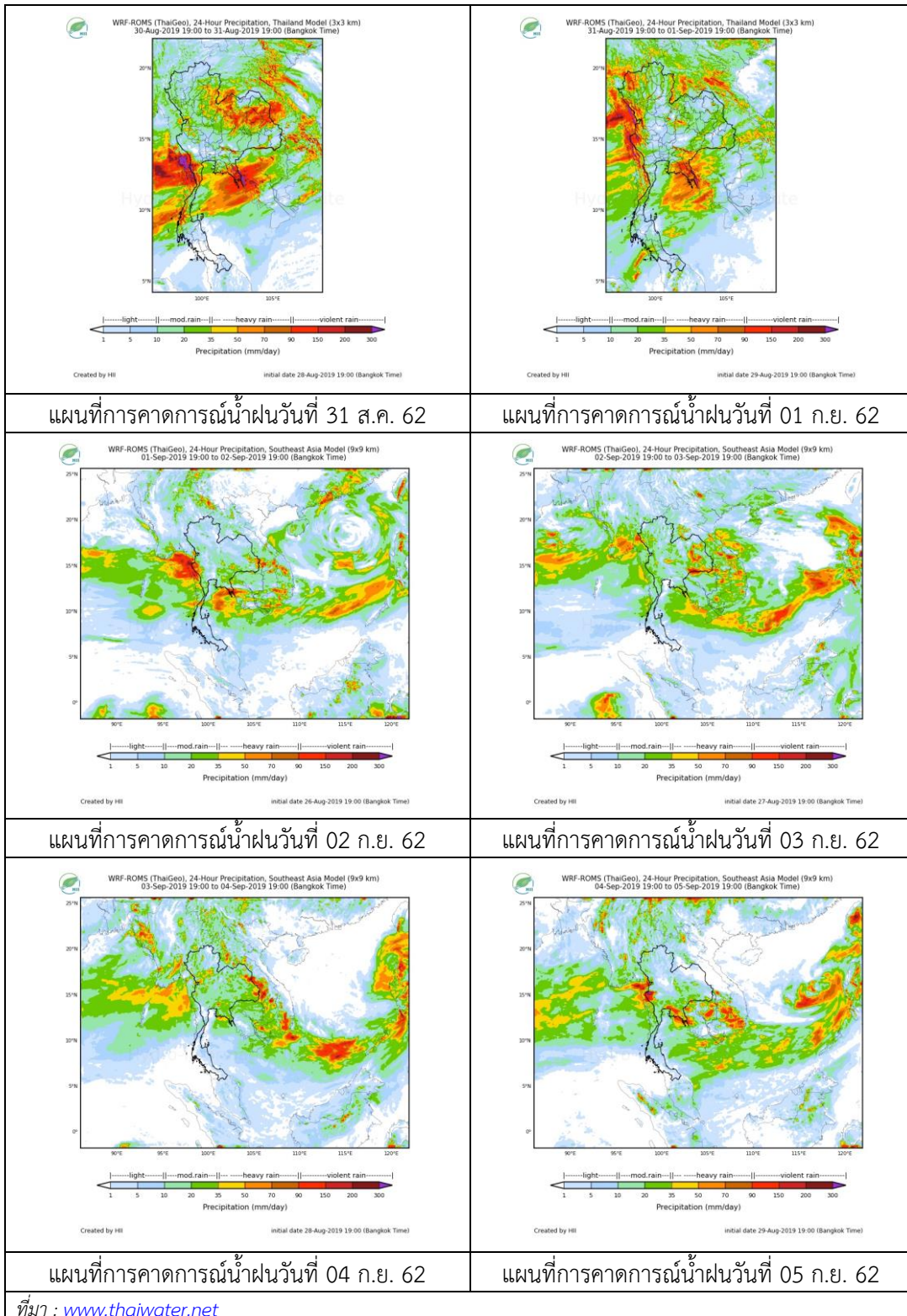


ภาพถ่ายจากดาวเทียม วันที่ 30 ส.ค. 2562

2) สถานการณ์ฝน

จากข้อมูลสถานการณ์น้ำฝนในพื้นที่ลุ่มน้ำเจ้าพระยาของวันที่ 30 สิงหาคม 2562 จากกรมทรัพยากรน้ำ กรมชลประทาน และสถาบันสารสนเทศทรัพยากรน้ำและการเกษตร (องค์การมหาชน) พบว่ามีฝนตกกระจายทั่วพื้นที่ลุ่มน้ำ

สถานการณ์น้ำฝน



3) ข้อมูลปริมาณน้ำในลำน้ำ

ลุ่มน้ำเจ้าพระยา ระดับน้ำอยู่ในเกณฑ์ปกติ โดยระดับน้ำยังคงทรงตัว

สถานการณ์น้ำท่า (30 ส.ค. - 1 ก.ย. 2562 ที่มา: กรมชลประทาน)

สถานี	แม่น้ำ	อำเภอ	จังหวัด	ระดับตลิ่ง	ศูกร์	เสาร์	อาทิตย์
				ปริมาณน้ำ (ลบ.ม./วิ.)	30 ส.ค.	31 ส.ค.	1 ก.ย.
C.2	เจ้าพระยา	เมือง	นครสวรรค์	26.20	19.12	19.20	19.30
				3,590	618	642	672
C.13	เขื่อน เจ้าพระยา	สรรพยา	ชัยนาท	17.21	16.28	16.30	16.35
				2,840	179	179	179
C.3	เจ้าพระยา	เมือง	สิงห์บุรี	11.70	2.97	3.01	3.04
				2,340	145	148	151
C.35	เจ้าพระยา	พระนครศรีอยุธยา	พระนครศรีอยุธยา	4.58	0.58	0.57	0.58
				1,155	**	**	**
C.36	คลองบาง หลวง	บางบาล	พระนครศรีอยุธยา	4.00	0.26	0.28	0.30
				404	**	**	**
C.37	คลอง บางบาน	บางบาล	พระนครศรีอยุธยา	3.80	0.19	0.25	0.28
				134	**	**	**

สถานีทับกฤช ต.ทับกฤชใต้ อ.ชุมแสง
จ.นครสวรรค์ (ลุ่มน้ำเจ้าพระยา)



สถานีศาลากลางอ่างทอง ต.บางแก้ว อ.เมือง
จ.อ่างทอง (ลุ่มน้ำเจ้าพระยา)



สถานีสะพานปรีดี-ธำรง ต.หัวรอ อ.พระนครศรีอยุธยา
จ.พระนครศรีอยุธยา (ลุ่มน้ำเจ้าพระยา)



สถานีบ้านท้ายดง ต.บางกระเปือ อ.สามโคก
จ.ปทุมธานี (ลุ่มน้ำเจ้าพระยา)



ปริมาณน้ำในลำน้ำต่างๆ ในพื้นที่ลุ่มน้ำเจ้าพระยา

4) สรุป

สถานการณ์ในลุ่มน้ำเจ้าพระยาอยู่ในเกณฑ์ปกติ โดยระดับน้ำเขื่อนเจ้าพระยามีปริมาณน้ำไหลผ่าน 179 ลบ.ม./วินาที ระดับน้ำเหนือเขื่อน + 16.28 ม.รทก. ระดับน้ำท้ายเขื่อน +6.60 ม.รทก.