

# รายงานสถานการณ์น้ำลุ่มน้ำทะเลสาบสงขลา

## วันที่ 30 สิงหาคม 2562

### 1) สภาพภูมิอากาศ

**ประกาศกรมอุตุนิยมวิทยา "พายุระดับ 3 (โซนร้อน) "โพดุล" (มีผลกระทบจนถึงวันที่ 1 กันยายน 2562)" ฉบับที่ 10 ลงวันที่ 30 สิงหาคม 2562 พายุระดับ 3 (โซนร้อน) "โพดุล" ได้เคลื่อนขึ้นตัวเข้าสู่บริเวณ อ.เมือง จ.นครพนมแล้ว เมื่อเวลา 05.30 น. โดยเมื่อเวลา 07.00 น. มีศูนย์กลางอยู่บริเวณอำเภอปลาปาก จังหวัดนครพนม หรือที่ละติจูด 17.2 องศาเหนือ ลองจิจูด 104.3 องศาตะวันออก มีความเร็วลมสูงสุดใกล้ศูนย์กลางประมาณ 65 กิโลเมตรต่อชั่วโมง พายุนี้เคลื่อนตัวทางทิศตะวันตกด้วยความเร็วประมาณ 20 กิโลเมตรต่อชั่วโมง คาดว่า จะอ่อนกำลังลงเป็นพายุดีเปรสชันบริเวณจังหวัดสกลนครในระยะต่อไป ซึ่งจะทำให้ประเทศไทยมีฝนฟ้าคะนองหลายพื้นที่ และมีฝนตกหนักถึงหนักมากบางแห่งในทุกภาคของประเทศไทย ขอให้ประชาชนบริเวณดังกล่าวระวังอันตรายจากฝนที่ตกหนักถึงหนักมากและฝนที่ตกสะสม ซึ่งอาจทำให้เกิดน้ำท่วมฉับพลัน น้ำป่าไหลหลากในพื้นที่เสี่ยงภัย ที่ลาดเชิงเขาและใกล้ทางน้ำไหลไว้ด้วย**

คาดว่าพื้นที่ที่จะได้รับผลกระทบ มีดังนี้

ในวันที่ 30 สิงหาคม 2562 บริเวณที่มีฝนตกหนักถึงหนักมาก

ภาคเหนือ: จังหวัดเชียงใหม่ เชียงราย พะเยา แพร่ น่าน ลำพูน ลำปาง ตาก สุโขทัย กำแพงเพชร อุตรดิตถ์ พิษณุโลก พิจิตร และเพชรบูรณ์

ภาคตะวันออกเฉียงเหนือ: จังหวัดเลย หนองบัวลำภู อุดรธานี หนองคาย บึงกาฬ สกลนคร นครพนม มุกดาหาร ยโสธร กาฬสินธุ์ ขอนแก่น ชัยภูมิ นครราชสีมา มหาสารคาม ร้อยเอ็ด อำนาจเจริญ บุรีรัมย์ สุรินทร์ ศรีสะเกษ และอุบลราชธานี

ภาคกลาง: จังหวัดกาญจนบุรี อุทัยธานี สุพรรณบุรี ชัยนาท นครสวรรค์ ลพบุรี สิงห์บุรี อ่างทอง รวมทั้งกรุงเทพมหานครและปริมณฑล

ภาคตะวันออก: จังหวัดนครนายก ปราจีนบุรี ฉะเชิงเทรา สระแก้ว ชลบุรี ระยอง จันทบุรี และตราด

ภาคใต้: จังหวัดเพชรบุรี ประจวบคีรีขันธ์ ชุมพร ระนอง พังงา ภูเก็ต กระบี่ ตรัง และสตูล

ในช่วงวันที่ 31 สิงหาคม - 1 กันยายน 2562 บริเวณที่มีฝนตกหนักถึงหนักมาก

ภาคเหนือ: จังหวัดแม่ฮ่องสอน เชียงใหม่ เชียงราย ลำพูน ลำปาง ตาก สุโขทัย อุตรดิตถ์ พิษณุโลก กำแพงเพชร พิจิตร และเพชรบูรณ์

ภาคตะวันออกเฉียงเหนือ: จังหวัดเลย หนองบัวลำภู อุดรธานี ขอนแก่น ชัยภูมิ นครราชสีมา บุรีรัมย์ สุรินทร์ ศรีสะเกษ และอุบลราชธานี

ภาคกลาง: จังหวัดราชบุรี กาญจนบุรี อุทัยธานี สุพรรณบุรี และชัยนาท

ภาคตะวันออก: จังหวัดชลบุรี ระยอง จันทบุรี และตราด

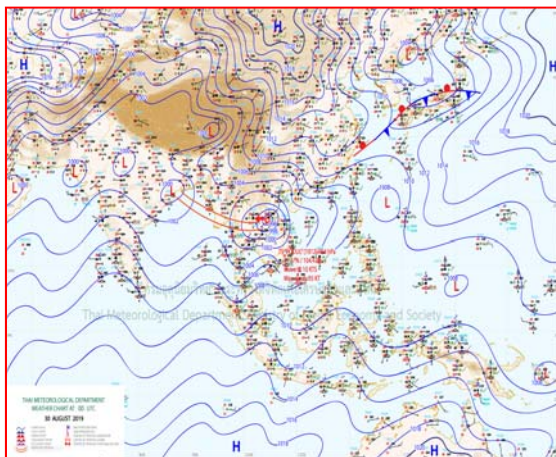
ภาคใต้: จังหวัดเพชรบุรี ระนอง พังงา และภูเก็ต

อนึ่ง ร่องมรสุมพาดผ่านภาคเหนือตอนล่าง ภาคกลางตอนบน และภาคตะวันออกเฉียงเหนือ เข้าสู่พายุระดับ 3 (โซนร้อน) "โพดุล" ประกอบกับมรสุมตะวันตกเฉียงใต้กำลังแรงพัดปกคลุมทะเลอันดามัน ภาคใต้ และอ่าวไทย ทำให้ประเทศไทยมีฝนฟ้าคะนองหลายพื้นที่และมีฝนตกหนักถึงหนักมากบางแห่ง ส่วนคลื่นลมบริเวณทะเลอันดามัน และอ่าวไทยตอนบนจะมีกำลังแรง โดยมีคลื่นสูง 2-4 เมตร และบริเวณที่มีฝนฟ้าคะนองคลื่นสูงมากกว่า 4 เมตร ขอให้ชาวเรือเดินเรือด้วยความระมัดระวัง โดยหลีกเลี่ยงบริเวณที่มีฝนฟ้าคะนอง เรือเล็กบริเวณทะเลอันดามัน และอ่าวไทยตอนบนงดออกจากฝั่ง

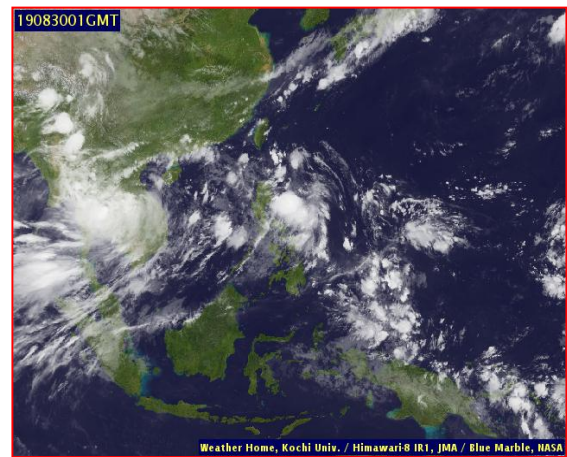
### ลักษณะอากาศทั่วไป (ที่มา: กรมอุตุนิยมวิทยา)

พยากรณ์อากาศ 24 ชั่วโมงข้างหน้า บริเวณภาคตะวันออกเฉียงเหนือ ภาคเหนือ ภาคกลาง ภาคตะวันออก และภาคใต้ มีฝนตกหนักถึงหนักมากกับมีลมแรงบางแห่ง ขอให้ประชาชนบริเวณพื้นที่เสี่ยงภัย ที่ลาดเชิงเขาใกล้ทางน้ำไหล ระวังอันตรายจากฝนตกหนักและฝนที่ตกสะสม ซึ่งอาจทำให้เกิดน้ำท่วมฉับพลัน และน้ำป่าไหลหลากได้ สำหรับทะเลอันดามันตอนบนมีคลื่นสูง 2-4 เมตร อ่าวไทยตอนบนมีคลื่นสูง 2-3 เมตร บริเวณที่มีฝนฟ้าคะนองคลื่นสูงมากกว่า 4 เมตร ชาวเรือบริเวณทะเลอันดามันและอ่าวไทยตอนบน ควรเดินเรือด้วยความระมัดระวัง โดยหลีกเลี่ยงการเดินเรือบริเวณที่มีฝนฟ้าคะนอง และเรือเล็กควรงดออกจากฝั่ง ในระยะนี้ไว้ด้วย อนึ่ง พายุระดับ 3 (โซนร้อน) “โพดุล” ได้เคลื่อนขึ้นฝั่งบริเวณเมืองดงฮอย ประเทศเวียดนาม แล้ว เมื่อเวลา 00.30 น. วันนี้ (30 สิงหาคม 2562) จากนั้นได้เคลื่อนตัวเข้าสู่ประเทศลาว โดยเมื่อเวลา 04.00 น. มีศูนย์กลางอยู่บริเวณแขวงคำม่วน ประเทศลาว คาดว่าจะเคลื่อนตัวเข้าสู่ภาคตะวันออกเฉียงเหนือตอนบน ของประเทศไทยบริเวณจังหวัดนครพนมในเช้าวันนี้ และมีแนวโน้มจะอ่อนกำลังลงในระยะต่อไป สำหรับผู้ที่ จะเดินทางไปประเทศเวียดนามตอนบนและประเทศลาว ควรตรวจสอบสภาพอากาศก่อนเดินทางด้วย และขอให้ ประชาชนติดตามประกาศจากกรมอุตุนิยมวิทยาอย่างใกล้ชิด

สภาพอากาศภาคใต้ฝั่งตะวันออก มีเมฆเป็นส่วนมาก กับมีฝนฟ้าคะนอง ร้อยละ 60 ของพื้นที่ และมี ฝนตกหนักบางแห่ง บริเวณจังหวัดเพชรบุรี ประจวบคีรีขันธ์ และชุมพร อุณหภูมิต่ำสุด 23-25 องศาเซลเซียส อุณหภูมิสูงสุด 29-33 องศาเซลเซียส ผลคาดการณ์ปริมาณน้ำฝนล่วงหน้า 1-7 วัน มีฝนฟ้าคะนอง ร้อยละ 40-60 ของพื้นที่ ตลอดช่วง และมีฝนตกหนักบางแห่ง อุณหภูมิต่ำสุด 22-26 องศาเซลเซียส อุณหภูมิสูงสุด 31-36 องศาเซลเซียส



แผนที่อากาศ วันที่ 30 ส.ค. 2562 เวลา 07.00 น.



ภาพถ่ายจากดาวเทียม วันที่ 30 ส.ค. 2562

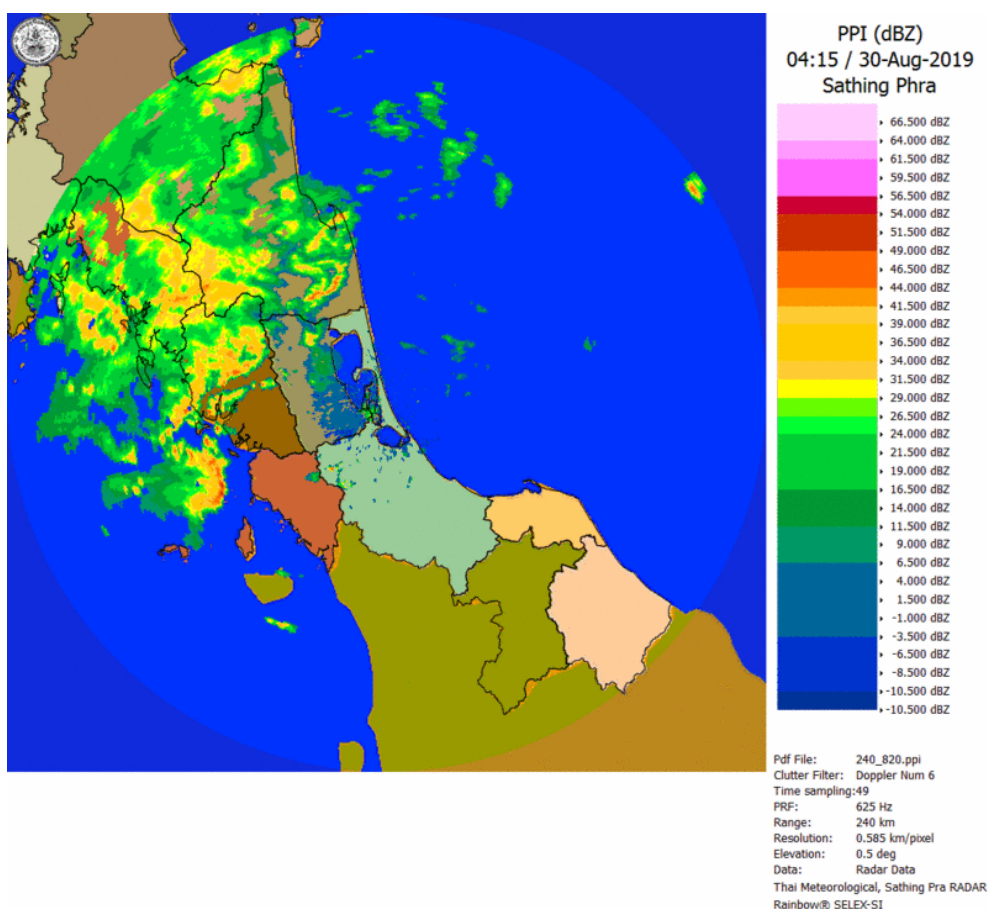
## 2) สถานการณ์ฝน

จากข้อมูลสถานการณ์ฝนในพื้นที่ลุ่มน้ำทะเลสาบสงขลาของวันที่ 30 สิงหาคม 2562 จากกรมทรัพยากรน้ำ กรมอุตุนิยมวิทยา กรมชลประทาน และสถาบันสารสนเทศทรัพยากรน้ำ (องค์การมหาชน) พบว่า มีฝนตกในพื้นที่ บริเวณอำเภอควนขนุน ตะโหมด ป่าพะยอม ศรีบรรพต ปากพูน และอำเภอเมือง จังหวัดพัทลุง บริเวณอำเภอสะเดา หาดใหญ่ และอำเภอเมือง จังหวัดสงขลา ปริมาณฝน 1.0 – 23.2 มิลลิเมตร

ข้อมูลสถานการณ์ฝนในพื้นที่ลุ่มน้ำทะเลสาบสงขลา ณ วันที่ 30 สิงหาคม 2562 เวลา 07.00 น.

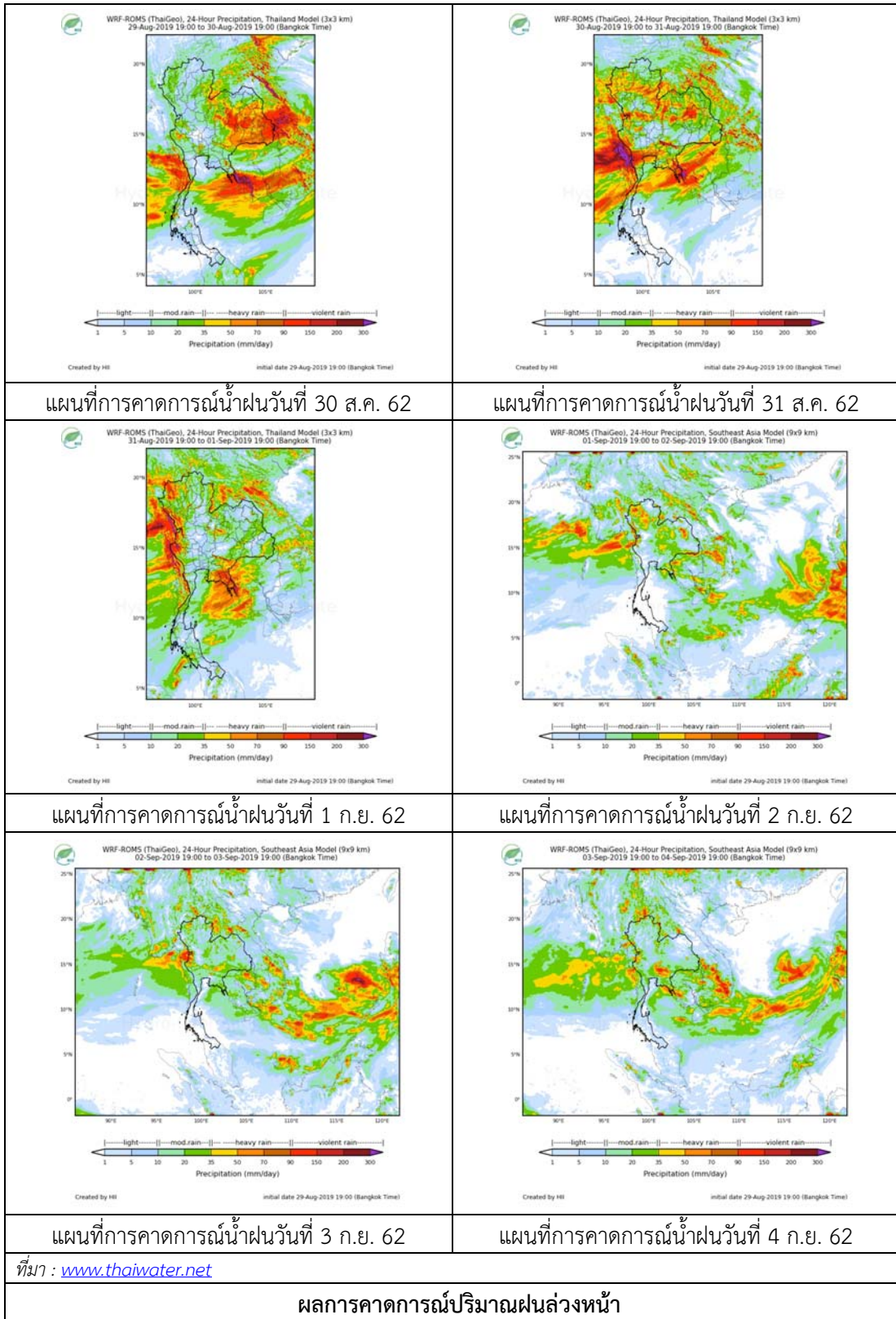
ลำดับ	สถานี	ปริมาณฝน (มม.)
1	อ.ควนขนุน จ.พัทลุง	20.0
2	อ.ตะโหมด จ.พัทลุง	13.0
3	อ.ป่าพะยอม จ.พัทลุง	20.0
4	อ.ศรีบรรพต จ.พัทลุง	18.2
5	อ.ปากพูน จ.พัทลุง	12.5
6	อ.เมือง จ.พัทลุง	20.0
7	ต.ท่าโพธิ์ อ.สะเดา จ.สงขลา	18.6
8	ต.คลองหอยโข่ง อ.หาดใหญ่ จ.สงขลา	23.2
9	คองหงส์ สกษ. ต.คองหงส์ อ.หาดใหญ่ จ.สงขลา	8.8
10	ต.บ่อयाง อ.เมือง จ.สงขลา	1.0

หมายเหตุ “ฝน” คือ ฝนวัดปริมาณไม่ได้ (ต่ำกว่า 0.1 มิลลิเมตร)



ภาพเรดาร์ตรวจอากาศ “สทิงพระ” ณ วันที่ 30 สิงหาคม 2562 (ที่มา : กรมอุตุนิยมวิทยา)

สถานการณ์น้ำฝน



3) ข้อมูลปริมาณน้ำในลำน้ำ

ลุ่มน้ำทะเลสาบสงขลา ปัจจุบันสถานการณ์น้ำในลำน้ำโดยทั่วไปอยู่ในภาวะปกติ (ระดับน้ำต่ำกว่าระดับตลิ่งต่ำสุด) สถานการณ์น้ำในลำน้ำส่วนใหญ่มีแนวโน้มเพิ่มขึ้น/ทรงตัว

สถานการณ์น้ำท่า (26 – 30 ส.ค. 2562 ที่มา : กรมชลประทาน)

สถานี	แม่น้ำ	อำเภอ	จังหวัด	ระดับน้ำ-ม.	จันทร์	อังคาร	พุธ	พฤหัสบดี	ศุกร์
				ปริมาณน้ำ-ลบ.ม./วิ. (ระดับเตือนภัย)	26 ส.ค.	27 ส.ค.	28 ส.ค.	29 ส.ค.	30 ส.ค.
X.170	คลองลำ	ศรีนครินทร์	พัทลุง	25.20	20.95	20.82	20.82	20.78	20.97
				580.00	19.50	15.60	15.60	14.40	20.10
X.265	คลองนุ้ย	เมือง	พัทลุง	8.00	6.63	6.84	6.82	6.54	6.93
				7.00	-	-	-	-	-
.1X.174	คลองหวะ	หาดใหญ่	สงขลา	8.88	4.11	4.12	4.12	4.11	4.13
				388.00	0.55	0.60	0.60	0.55	0.65
X.173A	คลองอู่ตะเภา	สะเดา	สงขลา	15.90	9.80	10.17	9.96	10.14	10.22
				258.00	5.80	9.50	7.40	9.20	10.00
X.90	คลองอู่ตะเภา	คลองหอยโข่ง	สงขลา	8.00	2.94	3.06	2.86	2.77	2.93
				580.00	37.80	46.80	32.60	27.20	37.10
X.44	คลองอู่ตะเภา	หาดใหญ่	สงขลา	7.40	-0.10	-0.09	0.00	-0.09	-0.09
				582.00	3.00	3.30	6.00	3.30	3.30

ข้อมูลระดับน้ำจากระบบตรวจวัดสภาพทางไกลอัตโนมัติลุ่มน้ำทะเลสาบสงขลา กรมทรัพยากรน้ำ ประจำวันที่ 30 สิงหาคม 2562

ข้อมูลระดับน้ำ (28 – 30 ส.ค. 2562 ที่มา : กรมทรัพยากรน้ำ)

สถานี	ตำบล	อำเภอ	จังหวัด	ระดับตลิ่ง (ต่ำสุด)	พุธ	พฤหัสบดี	ศุกร์
					28 ส.ค.	29 ส.ค.	30 ส.ค.
คลองอู่ตะเภาตอนบน	พังงา	สะเดา	สงขลา	19.87	11.73	11.94	11.82
คลองอู่ตะเภาตอนล่าง	หาดใหญ่	หาดใหญ่	สงขลา	8.93	-0.05	-0.16	-0.16
คลองรัตภูมิ	กำแพงเพชร	รัตภูมิ	สงขลา	22.62	14.06	13.85	13.62
คลองตะโหมด(ท่าเขียด)	แม่ขรี	ตะโหมด	พัทลุง	27.94	21.69	21.68	21.69
ปากร่อ	ปากร่อ	สิงหนคร	สงขลา	0.00	-0.28	-0.33	-0.33
ลำป่า	ลำป่า	เมือง	พัทลุง	1.15	-0.92	-0.94	-0.98

ปริมาณน้ำในลำน้ำของคลองต่างๆ ในพื้นที่ลุ่มน้ำทะเลสาบสงขลา วันที่ 30 สิงหาคม 2562

สถานีคลองอู่ตะเภาตอนล่าง - ต.หาดใหญ่ อ.หาดใหญ่ จ.สงขลา  
(ลุ่มน้ำทะเลสาบสงขลา)



สถานีคลองตะโหมด(ท่าเขียด) - ต.แม่ขรี อ.ตะโหมด จ.พัทลุง  
(ลุ่มน้ำทะเลสาบสงขลา)



สถานีลำป่า - ต.ลำป่า อ.เมือง จ.พัทลุง  
(ลุ่มน้ำทะเลสาบสงขลา)



4) สรุป

สถานการณ์น้ำในลุ่มน้ำทะเลสาบสงขลาประจำวันวันที่ 30 สิงหาคม 2562 ปัจจุบันสถานการณ์น้ำในลำน้ำโดยทั่วไปอยู่ในภาวะปกติ (ระดับน้ำต่ำกว่าระดับลิ่งต่ำสุด) สถานการณ์น้ำในลำน้ำส่วนใหญ่มีแนวโน้มเพิ่มขึ้น/ทรงตัว