



รายงานการเฝ้าระวังติดตามสถานการณ์น้ำ ๒๔ ชั่วโมง

ศูนย์ป้องกันวิกฤติน้ำ กรมทรัพยากรน้ำ กระทรวงทรัพยากรธรรมชาติและสิ่งแวดล้อม
โทรศัพท์ ๐ ๒๒๗๑ ๖๐๐๐ ต่อ ๖๔๔๕ โทรสาร ๐ ๒๒๙๘ ๖๖๒๙ <http://www.dwr.go.th>

รายงานฉบับที่ ๔๓๗/๒๕๖๒

เวลา ๑๕.๐๐ น.

วันที่ ๓๐ สิงหาคม ๒๕๖๒

เรื่อง รายงานการเฝ้าระวังติดตามสถานการณ์น้ำ ๒๔ ชั่วโมง

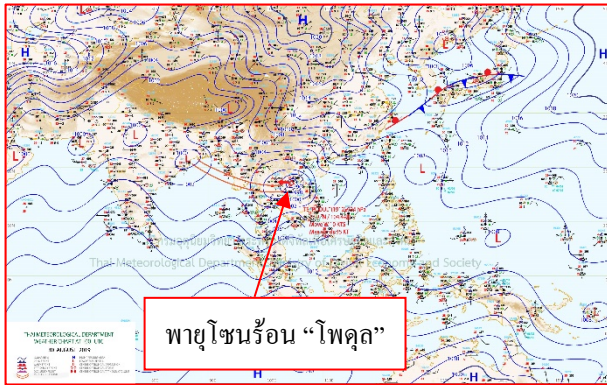
เรียน รมว.ทส. เลขาธิการ รมว.ทส.ปท.ทส. รอง ปท.ทส. อทน. รอง อทน. และหน่วยงานที่เกี่ยวข้อง

กรมทรัพยากรน้ำขอรายงานการเฝ้าระวังและติดตามสถานการณ์น้ำ ประจำวันที่ ๓๐ สิงหาคม ๒๕๖๒ ดังนี้

๑. สภาวะอากาศ เวลา ๑๒.๐๐ น. (ที่มา: กรมอุตุนิยมวิทยา)

พยากรณ์อากาศ ๒๔ ชั่วโมงข้างหน้า ภาคตะวันออกเฉียงเหนือ ภาคเหนือ ภาคกลาง ภาคตะวันออก และภาคใต้ มีฝนตกหนักถึงหนักมากกับมีลมแรงบางแห่ง ขอให้ประชาชนบริเวณพื้นที่เสี่ยงภัย ที่ลาดเชิงเขาใกล้ทางน้ำไหล ระวังอันตรายจากฝนตกหนักและฝนที่ตกสะสม ซึ่งอาจทำให้เกิดน้ำท่วมฉับพลัน และน้ำป่าไหลหลากได้ สำหรับทะเลอันดามันตอนบนมีคลื่นสูง ๒-๔ เมตร อ่าวไทยตอนบนมีคลื่นสูง ๒-๓ เมตร บริเวณที่มีฝนฟ้าคะนองคลื่นสูงมากกว่า ๔ เมตร ชาวเรือบริเวณทะเลอันดามันและอ่าวไทยตอนบน ควรเดินเรือด้วยความระมัดระวัง โดยหลีกเลี่ยงการเดินเรือบริเวณที่มีฝนฟ้าคะนอง และเรือเล็กควรงดออกจากฝั่งในระยะนี้ไว้ด้วย

อนึ่ง พายุระดับ ๓ (โซนร้อน) “โพดุล” ที่ปกคลุมบริเวณ จังหวัดนครพนม ได้อ่อนกำลังลงเป็นพายุระดับ ๒ (ดีเปรสชัน) แล้ว เมื่อเวลา ๐๘.๐๐ น. วันนี้ (๓๐ สิงหาคม ๒๕๖๒) จากนั้นได้เคลื่อนตัวเข้าปกคลุมจังหวัดสกลนคร โดยมีศูนย์กลางอยู่อำเภอเมือง จังหวัดสกลนคร คาดว่า จะเคลื่อนผ่านจังหวัดอุดรธานีหนองบัวลำภู และเลย แล้วจะอ่อนกำลังลงเป็นหย่อมความกดอากาศต่ำในระยะต่อไป ขอให้ประชาชนบริเวณดังกล่าวระวังอันตรายจากฝนที่ตกหนักถึงหนักมากและฝนที่ตกสะสม ซึ่งอาจทำให้เกิดน้ำท่วมฉับพลัน น้ำป่าไหลหลากในพื้นที่เสี่ยงภัย ที่ลาดเชิงเขาและใกล้ทางน้ำไหลไว้ด้วย และขอให้ประชาชนติดตามประกาศจากกรมอุตุนิยมวิทยาอย่างใกล้ชิด

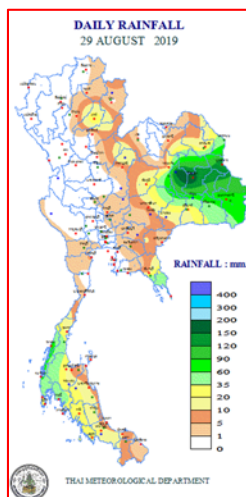


แผนที่อากาศ วันที่ ๓๐ ส.ค. ๒๕๖๒ เวลา ๐๗.๐๐ น.



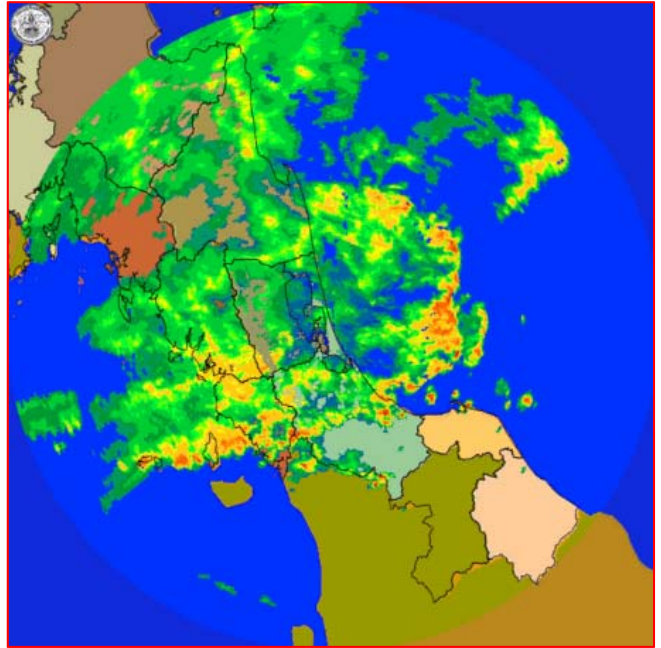
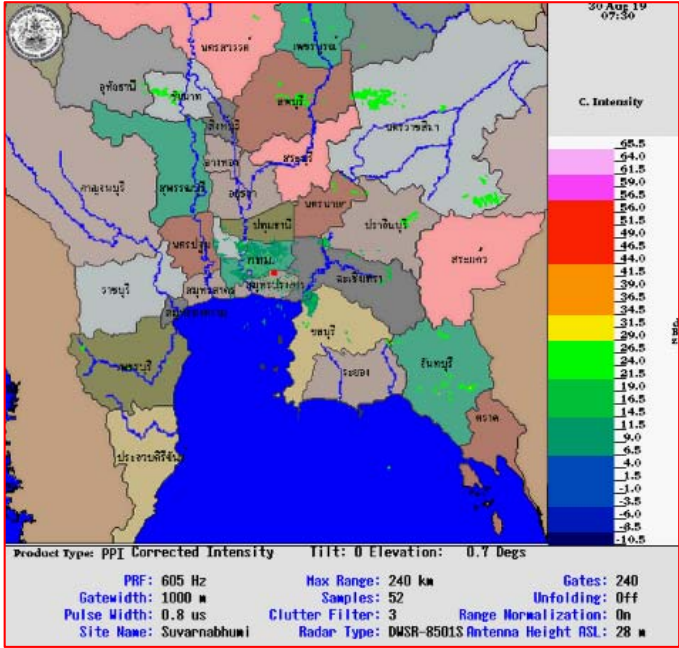
ภาพถ่ายดาวเทียม วันที่ ๓๐ ส.ค. ๒๕๖๒ เวลา ๑๒.๐๐ น.

๒. ปริมาณฝนสะสม ณ เวลา ๐๗.๐๐ น. (เมื่อวาน) - ๐๗.๐๐ น. (วันนี้) (ที่มา: กรมอุตุนิยมวิทยา)



จุดตรวจวัด	ปริมาณฝน (มม.)
จ.ร้อยเอ็ด (สภข.)	๒๐๑.๓
จ.มหาสารคาม	๑๖๘.๐
จ.มุกดาหาร	๑๔๑.๑
จ.อุบลราชธานี (สภข.)	๗๗.๐
จ.ระนอง	๗๒.๗
จ.ตราด	๗๒.๖
จ.พังงา (ตะกั่วป่า)	๖๕.๔

๓.เรดาร์ตรวจอากาศ ณ วันที่ ๓๐ สิงหาคม ๒๕๖๒(ที่มา: กรมอุตุนิยมวิทยา)



สถานีสุวรรณภูมิ เวลา ๑๔.๓๐ น.

สถานีสทิงพระ จ.สงขลา เวลา ๑๔.๓๐ น.

จากเรดาร์ตรวจอากาศจะพบว่ามีกลุ่มเมฆฝนกระจายทั่วทุกภาคของประเทศไทย

๔.สถานการณ์น้ำในอ่างเก็บน้ำขนาดใหญ่ ณ วันที่ ๓๐ สิงหาคม ๒๕๖๒(ที่มา: กรมชลประทาน)

สภาพน้ำในอ่างเก็บน้ำขนาดใหญ่ปริมาณน้ำในอ่างฯ ๔๐,๒๒๒ ล้าน ลบ.ม.คิดเป็นร้อยละ ๕๗ (ปริมาณน้ำใช้การได้ ๑๖,๗๒๑ ล้าน ลบ.ม. คิดเป็นร้อยละ ๓๕) ปริมาณน้ำในอ่างฯ เทียบกับปี ๒๕๖๑ (๕๓,๔๒๙ ล้าน ลบ.ม. คิดเป็นร้อยละ ๗๕) น้อยกว่าปี ๒๕๖๑ จำนวน ๑๓,๒๐๗ ล้าน ลบ.ม. ปริมาณน้ำไหลลงอ่างฯ จำนวน ๔๑๙.๘๒ ล้าน ลบ.ม. ปริมาณน้ำระบาย จำนวน ๖๑.๗๑ ล้าน ลบ.ม. สามารถรับน้ำได้อีก ๓๐,๗๐๔ ล้าน ลบ.ม.

อ่างเก็บน้ำ	ปริมาณน้ำในอ่าง		ปริมาณน้ำใช้การได้		ปริมาณน้ำไหลลงอ่าง		ปริมาณน้ำระบาย		ปริมาณน้ำรับได้อีก (ล้าน ม.³) (ความจุที่ รนส- ปริมาณน้ำปัจจุบัน)
	ปริมาณ (ล้าน ม.³)	% น้ำเก็บกัก	ปริมาณ (ล้าน ม.³)	% น้ำใช้การ	วันนี้ (ล้าน ม.³)	เมื่อวาน (ล้าน ม.³)	วันนี้ (ล้าน ม.³)	เมื่อวาน (ล้าน ม.³)	
๑.ภูมิพล	๔,๘๐๔	๓๖	๑,๐๐๔	๑๐	๔๑.๒๘	๓๕.๔๙	๓.๔๐	๓.๔๐	๘,๖๕๘
๒.สิริกิติ์	๔,๖๑๖	๔๙	๑,๗๖๖	๒๗	๖๙.๕๒	๘๑.๑๔	๒.๙๘	๒.๙๓	๕,๘๙๒
๓.จุฬารัตน์	๔๒	๒๖	๕	๔	๐.๑๑	๐.๒๐	๐.๐๐	๐.๐๐	๑๓๙
๔.อุบลรัตน์	๕๔๐	๒๒	-๔๑	-๒	๔.๓๒	๔.๓๑	๐.๕๐	๐.๕๐	๔,๑๐๐
๕.ลำปาง	๗๕๑	๓๘	๖๕๑	๓๕	๔๒.๑๘	๔๓.๘๗	๑.๓๘	๑.๓๗	๑,๖๙๙
๖.สิรินธร	๑,๒๙๙	๖๖	๔๖๗	๔๑	๔๐.๙๖	๙.๑๕	๒.๕๓	๔.๑๒	๖๖๗
๗.ป่าสักชลสิทธิ์	๔๒	๔	๓๙	๔	๗.๖๓	๓.๐๓	๐.๐๙	๐.๐๙	๙๑๘
๘.ศรีนครินทร์	๑๔,๒๕๐	๘๐	๓,๙๘๕	๕๓	๔๐.๑๘	๔๘.๒๕	๙.๙๙	๑๒.๐๓	๔,๕๒๐
๙.วชิราลงกรณ์	๖,๗๖๗	๗๖	๓,๗๕๕	๖๔	๗๓.๗๖	๙๗.๖๔	๙.๙๙	๗.๙๔	๔,๒๓๓
๑๐.ขุนด่านปราการชล	๙๒	๔๑	๘๗	๔๐	๑.๓๙	๒.๐๒	๐.๑๐	๐.๑๐	๑๓๓
๑๑.รัชชประภา	๓,๖๗๐	๖๕	๒,๓๑๙	๕๔	๒๖.๑๘	๑๖.๓๖	๕.๐๐	๔.๙๑	๒,๔๗๔
๑๒.บางกลาง	๗๗๕	๕๓	๔๙๙	๔๒	๑.๘๐	๑.๖๒	๕.๔๘	๓.๐๒	๘๑๕

๕.สถานการณ์น้ำในประเทศ ณ วันที่ ๒๗ - ๓๐ สิงหาคม ๒๕๖๒ (ที่มา: กรมชลประทาน)

สถานี	แม่น้ำ	อำเภอ	จังหวัด	ระดับตลิ่ง (ม.รทก.)	ระดับน้ำ (ม.รทก.)				แนวโน้ม	เปรียบเทียบระดับตลิ่ง
					อังคาร	พุธ	พฤหัสบดี	ศุกร์		
					๒๗ ส.ค.	๒๘ ส.ค.	๒๙ ส.ค.	๓๐ ส.ค.		
P.๑	ปิง	เมือง	เชียงใหม่	๓.๗๐	๑.๖๐	๑.๕๒	๑.๕๕	๑.๖๖	เพิ่มขึ้น	-๒.๐๔
W.๑C	วัง	เมือง	ลำปาง	๕.๒๐	-๐.๑๙	๐.๕๓	๐.๓๙	๐.๑๖	ลดลง	-๕.๐๔
Y.๑๖	ยม	บางระกำ	พิษณุโลก	๗.๓๐	๕.๗๘	๕.๘๔	๖.๒๒	๖.๓๘	เพิ่มขึ้น	-๐.๙๒
N.๗A	น่าน	เมือง	พิจิตร	๙.๘๗	๓.๔๙	๓.๕๓	๓.๔๒	๓.๕๐	เพิ่มขึ้น	-๖.๓๗
C.๒	เจ้าพระยา	เมือง	นครสวรรค์	๒๖.๒๐	๑๘.๙๑	๑๙.๐๕	๑๙.๑๔	๑๙.๑๒	ลดลง	-๗.๐๘
C.๑๓	เจ้าพระยา	สรรพยา	ชัยนาท	๑๖.๓๔	๕.๖๔	๕.๗๘	๕.๘๗	๖.๖๐	เพิ่มขึ้น	-๙.๗๔
M.๖A	มูล	สตึก	บุรีรัมย์	๖.๐๐	-๐.๓๓	-๐.๓๕	-๐.๒๑	-๐.๑๙	เพิ่มขึ้น	-๖.๑๙
M.๗	มูล	เมือง	อุบลราชธานี	๗.๐๐	๓.๑๘	๓.๗๑	๓.๙๙	๔.๕๘	เพิ่มขึ้น	-๒.๔๒
M.๑๙๑	ลำตะคอง	เมือง	นครราชสีมา	๓.๐๐	๑.๑๗	๑.๒๑	๑.๐๙	๑.๐๘	ลดลง	-๑.๙๒
M.๖๙	ลำเซบก	โครงการพิชผล	อุบลราชธานี	๗.๓๐	๖.๕๐	๖.๗๐	๖.๕๕	๗.๒๐	เพิ่มขึ้น	-๐.๑๐
X.๖๔	คลองท่าแซะ	ท่าแซะ	ชุมพร	๑๗.๑๓	๙.๒๖	๙.๑๙	๘.๗๘	๙.๒๒	เพิ่มขึ้น	-๗.๙๑
X.๑๔๙	คลองกลาย	นบพิตำ	นครศรีธรรมราช	๓๓.๙๖	๒๘.๑๕	๒๘.๑๖	๒๘.๓๐	๒๘.๓๕	เพิ่มขึ้น	-๕.๖๑
X.๒๗๔	แม่น้ำโก-ลก	แว้ง	นราธิวาส	๒๔.๑๘	๑๘.๙๘	๑๘.๘๓	๑๘.๘๐	๑๘.๗๓	ลดลง	-๕.๔๕
X.๓๗A	แม่น้ำตาปี	พระแสง	สุราษฎร์ธานี	๑๑.๗๐	๕.๔๘	๕.๗๒	๕.๘๕	๖.๒๙	เพิ่มขึ้น	-๕.๔๑

*** ยังไม่ได้รับรายงาน

๖.สถานการณ์น้ำในพื้นที่ลุ่มน้ำโขง ณ วันที่ ๓๐ สิงหาคม ๒๕๖๒ (ที่มา: Mekong River Commission (MRC))

สถานี	ระดับอ้างอิง (ม.รทก.)	ระดับตลิ่ง (ม.)	ระดับน้ำ (ม.)					เปรียบเทียบระดับตลิ่ง (ม.)	ผลต่างของระดับน้ำ (ม.)		แนวโน้ม
			๒๖ ส.ค.	๒๗ ส.ค.	๒๘ ส.ค.	๒๙ ส.ค.	๓๐ ส.ค.		๓ วันย้อนหลัง	๕ วันย้อนหลัง	
อ.เชียงแสน จ.เชียงราย	๓๕๗.๑๑๐	๑๒.๘๐	๒.๙๕	๒.๖๐	๒.๔๓	๒.๓๖	๒.๓๘	-๑๐.๔๒	-๐.๐๕	-๐.๕๗	เพิ่มขึ้น
อ.เชียงคาน จ.เลย	๑๙๔.๑๑๘	๑๖.๐๐	๗.๘๐	๗.๗๖	๗.๙๒	๘.๐๖	๗.๙๐	-๘.๑๐	-๐.๐๒	๐.๑๐	ลดลง
อ.เมือง จ.หนองคาย	๑๕๓.๖๔๘	๑๒.๒๐	๕.๔๐	๕.๖๕	๕.๗๘	๕.๘๒	๕.๘๑	-๖.๓๙	๐.๐๓	๐.๔๑	ลดลง
อ.เมือง จ.นครพนม	๑๓๗.๖๘๐	๑๒.๐๐	๗.๖๒	๗.๖๒	๗.๕๘	๗.๕๐	๗.๔๖	-๔.๕๔	-๐.๑๒	-๐.๑๖	ลดลง
อ.เมือง จ.มุกดาหาร	๑๒๔.๒๑๙	๑๒.๕๐	๘.๖๕	๘.๔๘	๘.๒๙	๘.๐๙	๘.๔๕	-๔.๐๕	๐.๑๖	-๐.๒๐	เพิ่มขึ้น
อ.โขงเจียม จ.อุบลราชธานี	๘๙.๐๓๐	๑๔.๕๐	๑๑.๐๒	๑๑.๑๐	๑๐.๘๓	๑๐.๔๖	๑๐.๗๔	-๓.๗๖	-๐.๐๙	-๐.๒๘	เพิ่มขึ้น

๖.สถานการณ์เตือนภัย Early Warning ณ วันที่ ๓๐ สิงหาคม ๒๕๖๒ (ที่มา: สำนักวิจัย พัฒนาและอุทกวิทยา กรมทรัพยากรน้ำ)

[เวลา ๐๘.๐๐ น. - ๑๕.๐๐ น. (วันนี้)]

การแจ้งเตือน	สถานี	การแจ้งเตือน
เตือนสีแดง (อพยพ)	-	-
เตือนสีเหลือง (เตือนภัย)	บ้านโป่งเจ็ดหัว ต.พุทธรบาท อ.ชนแดน จ.เพชรบูรณ์ บ้านบ้านนาแฝก ต.นาเดย อ.ท้ายเหมือง จ.พังงา บ้านโป่งตะแบก ต.พุทธรบาท อ.ชนแดน จ.เพชรบูรณ์	ปริมาณฝนสะสม ๑๒ ชั่วโมง ๑๐๐.๐ มิลลิเมตร ปริมาณฝนสะสม ๑๒ ชั่วโมง ๑๑๗.๕ มิลลิเมตร ปริมาณฝนสะสม ๑๒ ชั่วโมง ๑๐๐.๕ มิลลิเมตร
เตือนสีเขียว (เฝ้าระวัง)	บ้านชมพูเหนือ ต.ชมพู อ.เนินมะปราง จ.พิษณุโลก	ระดับน้ำ ๔.๒๓ เมตร ระดับวิกฤต ๖.๐๐ เมตร

*** สำนักงานทรัพยากรน้ำภาคที่เกี่ยวข้องได้ดำเนินการแจ้งอาสาสมัครและเครือข่าย รวมถึงหน่วยงานที่เกี่ยวข้องในพื้นที่เสี่ยงภัยแล้ว

๗.สถานการณ์ธรณีพิบัติภัย ณ วันที่ ๓๐ สิงหาคม ๒๕๖๒ (ที่มา : กรมทรัพยากรธรณี)

เนื่องจากในพื้นที่เสี่ยงดินถล่ม มีปริมาณน้ำฝนไม่ถึงเกณฑ์การเฝ้าระวังฝนตกหนักประกอบกับบางพื้นที่ไม่มีฝนตก จึงไม่มีพื้นที่ติดตามสถานการณ์พิบัติภัยดินถล่มและน้ำป่าไหลหลาก

๘.เหตุการณ์วิกฤตน้ำปัจจุบัน ณ วันที่ ๓๐ สิงหาคม ๒๕๖๒ [เวลา ๐๘.๐๐ น. - ๑๕.๐๐ น. (วันนี้)]

จ.อุบลราชธานี - อิทธิพลของพายุโพดุล ส่งผลให้เกิดฝนตกต่อเนื่องตั้งแต่เมื่อวานจนถึงวันนี้(๓๐ ส.ค.) ทำให้ช่วงบ่ายที่ผ่านมาอ่างเก็บน้ำห้วยแจะแจะ อ.เมืองอุบลราชธานี ของเทศบาลเมืองแจะแจะ ความจุกว่า ๗๔๐,๐๐๐ ลูกบาศก์เมตร ซึ่งก่อสร้างมาตั้งแต่ปี ๒๕๒๖ ถูกน้ำกัดเซาะพังจนพังทลายกว้างประมาณ ๑๐ เมตร ทำให้ปริมาณน้ำในอ่างไหลลงสู่พื้นที่ท้ายน้ำคือ แม่น้ำมูล แต่ยังไม่ส่งผลกระทบต่อบ้านเรือนของประชาชน แต่ทำให้ระดับน้ำในแม่น้ำมูลที่สถานีวัดน้ำสะพานเสรีประชาธิปไตยวันนี้มีระดับน้ำเพิ่มจากเมื่อวานอีก ๖๘ เซนติเมตร ทำให้มีน้ำสูง ๔.๕๘ เมตร แต่ยังมีระดับน้ำต่ำกว่าตลิ่งกว่า ๑.๕๐ เมตร

จ.กาฬสินธุ์ - จากอิทธิพลพายุฝนที่ตกหนักตลอดทั้งคืนและช่วงเช้าที่ผ่านมา ทำให้เกิดน้ำป่าไหลหลาก จากป่าดงระแนงเข้าท่วมนาข้าว ถนนถูกตัดขาด บ่อกักของประชาชนในเขตพื้นที่ อ.ยางตลาด เสียหายจำนวนมาก นอกจากนี้ปริมาณน้ำฝนที่สะสมยังทำให้มีน้ำป่าไหลหลากลงมาจากเทือกเขาภูพานทะลักเข้าท่วมพื้นที่การเกษตรของประชาชนในพื้นที่ อ.กุฉินารายณ์ อ.เขาวง อ.นาคู อ.ห้วยผึ้ง อ.สมเด็จ และส่งผลกระทบต่อไปยังพื้นที่ อ.นามน และ อ.ดอนจาน อีกหลายพื้นที่ ซึ่งกระแสน้ำที่ไหลเชี่ยวยังได้พัดถนนหลายสายตัดขาด โดยเฉพาะถนนสายหลักระหว่าง อ.กุฉินารายณ์ ไปยัง จ.มุกดาหาร ถูกน้ำซัดขาดรถไม่สามารถสัญจรผ่านไปมาได้

๙.สถานการณ์ภัยแล้ง ณ วันที่ ๓๐ สิงหาคม ๒๕๖๒(ที่มา :กรมป้องกันและบรรเทาสาธารณภัย)

น้ำไหลหลาก ดินสไลด์ และวาตภัย

จากอิทธิพลจากมรสุมตะวันตกเฉียงใต้ที่พัดปกคลุมทะเลอันดามัน ภาคใต้และอ่าวไทยมีกำลังแรงตั้งแต่วันที่ ๒๕ ส.ค. ๖๒ - ปัจจุบัน ทำให้เกิดน้ำท่วมฉับพลัน น้ำป่าไหลหลาก ดินสไลด์ ในพื้นที่ ๑๐ จังหวัด (เพชรบูรณ์ ร้อยเอ็ด อุบลราชธานี อุตรดิตถ์ เลย เชียงใหม่ กระบี่ **อำนาจเจริญ ปราจีนบุรี หนองคาย**) ๑๖ อำเภอ ๒๔ ตำบล ๓๘ หมู่บ้าน บ้านเรือนประชาชนได้รับผลกระทบ ๓๗ ครัวเรือน **ปัจจุบันมีสถานการณ์เพิ่มเติม ๓ จังหวัด ดังนี้**

๑) **จ.อำนาจเจริญ** วันที่ ๒๙ ส.ค. ๖๒ เวลา ๐๖.๐๐ น. เกิดฝนตกหนักอย่างต่อเนื่องทำให้ปริมาณน้ำจากลำเซบายกัดเซาะพังกั้นน้ำในพื้นที่ อ.หัวตะพาน ต.หัวตะพาน บริเวณจุดบ้านดอนว่านได้รับความเสียหายจำนวน ๖ จุด (เสียหาย ๒ จุด เออลัน ๔ จุด) ไม่มีบ้านเรือนประชาชนได้รับผลกระทบ **ปัจจุบันอยู่ระหว่างเร่งดำเนินการซ่อมแซมและเสริมพนังกั้นน้ำอย่างต่อเนื่อง**

๒) **จ.ปราจีนบุรี** วันที่ ๒๙ ส.ค. ๖๒ เวลา ๑๐.๐๐ น. เกิดฝนตกหนักน้ำไหลหลากเข้าท่วมพื้นที่ อ.กบินทร์บุรี ต.เขาไม้แก้ว (ม.๖) บนทางหลวงหมายเลข ๓๕๙ ระหว่าง กม.๔๔ - ๔๕ บริเวณสี่แยกเพชรกระจ่าง บ้านเรือนประชาชนได้รับผลกระทบ ๔ หลัง ไม่มีผู้บาดเจ็บและเสียชีวิต **ปัจจุบันสถานการณ์คลี่คลายแล้ว**

๓) **จ.หนองคาย** วันที่ ๒๘ ส.ค. ๖๒ เวลา ๒๐.๐๐ น. เกิดเหตุฝนตกน้ำไหลหลากในพื้นที่ อ.โพธิ์ตาก ต.โพธิ์ตาก(ม.๔,๕,๖) ส่งผลให้เส้นทางระหว่าง บ้านสาวแล-บ้านศูนย์กลาง ไม่สามารถสัญจรได้ตามปกติ ไม่มีผู้บาดเจ็บและเสียชีวิต **ปัจจุบันสถานการณ์คลี่คลายแล้ว**

สถานการณ์ฝนแล้ง/ฝนทิ้งช่วง

ตั้งแต่วันที่ ๒๐พฤษภาคม ๒๕๖๒ ถึงปัจจุบัน มีจังหวัดที่ประกาศเขตการให้ความช่วยเหลือผู้ประสบภัยพิบัติกรณีฉุกเฉิน (ฝนแล้ง/ฝนทิ้งช่วง) ตามระเบียบกระทรวงการคลังว่าด้วยเงินทดรองราชการเพื่อช่วยเหลือผู้ประสบภัยพิบัติกรณีฉุกเฉิน พ.ศ. ๒๕๖๒ จำนวน ๑๕ จังหวัด ๙๖ อำเภอ ๖๖๒ ตำบล ๗,๓๘๖ หมู่บ้าน ๔ เทศบาล ๑๐๕ ชุมชน ปัจจุบันยังคงเหลือพื้นที่ฝนแล้ง/ฝนทิ้งช่วง **จำนวน ๑๓ จังหวัด ๗๙ อำเภอ ๕๓๔ ตำบล ๖,๐๒๓ หมู่บ้าน ๔ เทศบาล ๑๐๕ ชุมชน**

จังหวัด	จำนวน					รายชื่ออำเภอ	กรณี
	อำเภอ	ตำบล	หมู่บ้าน	เทศบาล	ชุมชน		
๑) เพชรบูรณ์	๑๐	๙๗	๑,๑๒๕	-	-	เมืองฯ วังโป่ง น้ำหนาว	ฝนแล้ง
๒) นครสวรรค์	๙	๕๘	๕๖๗	๑	๔	ตากฟ้า โปศาลี แม่वंก์ ตาคลี หนองบัว ท่าตะโก เมืองฯ ลาดยาว พยุหะคีรี	ฝนแล้ง
๓) สุพรรณบุรี	๑	๒	๖	-	-	เดิมบางนางบวช	ฝนแล้ง
๔) ศรีสะเกษ	๒	๙	๑๓๒	-	-	ไพรบึง เมืองจันทร์	ฝนแล้ง

๕) นครราชสีมา	๒	๘	๙๔	-	-	ครบุรี พระทองคำ	ฝนแล้ง
๖) ชัยภูมิ	๑๖	๑๒๐	๑,๕๔๒	-	-	ซับใหญ่ เทพสถิต ักคีชุมพล เมืองฯ หนองบัวแดง เกษตรสมบูรณ์ เนินสง่า หนองบัวระเหว บ้านแท่น บ้านเขว้า จัตุรัส คอนสาร คอนสวรรค์ ภูเขียว แก้งคร้อ บำเหน็จณรงค์	ฝนแล้ง
๗) สุรินทร์	๑	๘	๑๐๔	-	๓๒	เมืองฯ	ฝนแล้ง
๘) สระแก้ว	๒	๑๖	๑๗๙	-	-	ตาพระยา วัฒนานคร	ฝนทิ้งช่วง
๙) พิษณุโลก	๓	๑๑	๗๘	-	-	บางระกำ บางกระทุ่ม ขาดิระการ	ฝนแล้ง
๑๐) พิจิตร	๗	๒๙	๒๖๐	-	-	ดงเจริญ ทับคล้อ บางมูลนาก สามง่าม ตะพานหิน วังทรายพูน โปธิ์ประทับช้าง	ฝนแล้ง
๑๑) ขอนแก่น	๕	๕๗	๗๓๖	-	-	สีชมพู เมืองฯ หนองเรือ กระนวน ภูเวียง	ฝนแล้ง
	๒๑	๑๔๑	๑,๕๗๐	๒	๖๙	หนองนาคำ บ้านแฮด แวงน้อย อุบลรัตน์ มัญจาคีรี พล เวียงเก่า โคกโพธิ์ไชย พระยืน แวงใหญ่ เปือยน้อย ชนบท ขำสูง หนองสองห้อง เขาสวนกวาง ภูผาม่าน โนนศิลา บ้านไผ่ ชุมแพ บ้านฝาง น้ำพอง	ฝนทิ้งช่วง
๑๒) อุทัยธานี	๘	๖๓	๕๖๗	-	-	เมืองฯ ทัพทัน สว่างอารมณ์ หนองขาหย่าง หนองฉาง บ้านไร่	ฝนแล้ง
๑๓) พัทลุง	๑	๑	๔	-	-	เขาชัยสน	ฝนทิ้งช่วง

คำนิยาม (ข้อมูลกรมอุตุนิยมวิทยา)

ฝนแล้ง หมายถึง สภาวะที่มีฝนตกน้อยหรือไม่มีฝนเลยในช่วงเวลาหนึ่ง ซึ่งตามปกติควรจะต้องมีฝน

ฝนทิ้งช่วง หมายถึง ช่วงที่มีปริมาณฝนตกไม่ถึงวันละ ๑ มิลลิเมตร ติดต่อกันเกิน ๑๕ วัน

๑๐.การคาดหมายลักษณะอากาศ ๗ วันข้างหน้า (ระหว่างวันที่ ๓๐ สิงหาคม - ๕ กันยายน ๒๕๖๒)

ในช่วงวันที่ ๓๐ ส.ค. - ๑ ก.ย. ประเทศไทยมีฝนตกต่อเนื่อง และมีฝนตกหนักถึงหนักมากบางแห่งบริเวณภาคเหนือ ภาคตะวันออกเฉียงเหนือ ภาคกลาง ภาคตะวันออก และภาคใต้ฝั่งตะวันตก สำหรับบริเวณทะเลอันดามันและอ่าวไทยตอนบน มีคลื่นสูง ๒-๓ เมตร บริเวณที่มีฝนฟ้าคะนองคลื่นสูงมากกว่า ๓ เมตร

ส่วนในช่วงวันที่ ๒ - ๕ ก.ย. ประเทศไทยมีฝนลดลง แต่ยังคงมีฝนตกหนักบางแห่งบริเวณภาคเหนือและภาคตะวันออกเฉียงเหนือตอนบน สำหรับคลื่นลมบริเวณทะเลอันดามันและอ่าวไทยตอนบนมีคลื่นสูงประมาณ ๒ เมตร บริเวณที่มีฝนฟ้าคะนองทะเลมีคลื่นสูงมากกว่า ๒ เมตร

อนึ่ง พายุโซนร้อน “โพดุล” (PODUL) บริเวณประเทศเวียดนามตอนบน ได้เข้าปกคลุมภาคตะวันออกเฉียงเหนือตอนบน โดยจะอ่อนกำลังลงเป็นพายุดีเปรสชันและหย่อมความกดอากาศต่ำตามลำดับ โดยจะมีผลกระทบต่อลักษณะอากาศของประเทศไทยในช่วงวันที่ ๓๐ สิงหาคม - ๑ กันยายน ๒๕๖๒

๑๑.โครงการพัฒนาแหล่งน้ำ (สำนักอนุรักษ์และฟื้นฟูแหล่งน้ำ กรมทรัพยากรน้ำ ข้อมูล ณ วันที่ ๒๓ สิงหาคม ๒๕๖๒)

ลำดับ ที่	ชื่อโครงการ	พื้นที่ดำเนินการ				ความจุ เก็บกัก (ล้าน ลบ. ม.)	ปริมาณ ปัจจุบัน (ล้าน ลบ. ม.)
		ตำบล	อำเภอ	จังหวัด	ลุ่มน้ำหลัก		
๑	โครงการอนุรักษ์ฟื้นฟูแหล่งน้ำห้วยไม้เต็ง		บ้านคา,สวน ผึ้ง	ราชบุรี	แม่กลอง	วางท่อผัน น้ำ	-
๒	โครงการอนุรักษ์ฟื้นฟูแหล่งน้ำหนองแหมหลวง	ต.แม่ปู่	แม่พริก	ลำปาง	วัง	๒.๖๙	๐.๖๙
๓	โครงการอนุรักษ์ฟื้นฟูแหล่งน้ำทุ่งกระเด็น	เยี่ยงปราสาท,ท่า โพธิ์ชัย, ทุ่ง กระเด็น,ทุ่งกระ ตาด	หนองกี่	บุรีรัมย์	มูล	๘.๖๓	๐.๔๙
๔	โครงการอนุรักษ์ฟื้นฟูแหล่งน้ำบึงกิว (บึงจิว)	ธงธานี,บึงนคร	ธวัชบุรี	ร้อยเอ็ด	ชี	๔.๘๖	๓.๐๕
๕	โครงการอนุรักษ์ฟื้นฟูแหล่งน้ำหนองตีนตอย	สามเงา ,ยกกระบัตร์	สามเงา	ตาก	วัง	๕.๕๐	๔.๕๖
๖	โครงการอนุรักษ์ฟื้นฟูแหล่งน้ำหนองบัวพระเจ้าหลวง	เชิงคอย	ดอกสะเก็ด	เชียงใหม่	ปิง	๐.๔๕	๐.๓๙
๗	โครงการอนุรักษ์ฟื้นฟูแหล่งน้ำคลองพระปรอง		กบินทร์บุรี	ปราจีนบุรี	ปราจีนบุรี	ก่อสร้าง ฝาย	-
๘	โครงการอนุรักษ์ฟื้นฟูแหล่งน้ำหนองบัวลอย	แม่ยม	เมือง	แพร่	ยม	๒.๕๐	๒.๓๖
๙	โครงการอนุรักษ์ฟื้นฟูแหล่งน้ำคลองหลุมทองกลาง	สิงหนาท	ลาดบัวหลวง	พระนครศรีอยุธยา	เจ้าพระยา	-	-
๑๐	โครงการอนุรักษ์ฟื้นฟูแหล่งน้ำบึงสีไฟ		เมือง	พิจิตร	น่าน	๐.๖๐	๐.๕๕
๑๑	โครงการอนุรักษ์ฟื้นฟูแหล่งน้ำพื้นที่บางระกำ		บางระกำ	พิษณุโลก	ยม	๒.๐๑	๒.๐๑
๑๒	โครงการอนุรักษ์ฟื้นฟูแหล่งน้ำห้วยหลวง-หนองหายา		กุมภวาปี	อุดรธานี	ชี	๑๐๗.๘๗	๖๒.๒๖
๑๓	โครงการอนุรักษ์ฟื้นฟูแหล่งน้ำโครงการลำน้ำอิง		แม่ใจ,เมือง	พะเยา	โขง	๑.๐๓	๐.๗๔
๑๔	โครงการอนุรักษ์ฟื้นฟูแหล่งน้ำหนองลาดควาย	นาแต่	คำตากกล้า	สกลนคร	โขง	๓.๔๕	๔.๕๓
๑๕	โครงการอนุรักษ์ฟื้นฟูแหล่งน้ำแจะแม่ (พื้นที่แก้มลิงบึงเชียง ตึก)	แจะแม่, ใน เมือง	เมือง	อุบลราชธานี	มูล	๒.๐๐	๐.๔๖
๑๖	โครงการอนุรักษ์ฟื้นฟูแหล่งน้ำหนองกุดพรวน	สมอ	ปรางค์กู่	ศรีสะเกษ	มูล	๑.๑๑	๐.๒๔
๑๗	โครงการปรับปรุงและฟื้นฟูแหล่งน้ำบึงห้วยชัน **	วังชัย	น้ำพอง	ขอนแก่น	ชี	๐.๙๑	๐.๖๐
๑๘	โครงการอนุรักษ์ฟื้นฟูแหล่งน้ำบ้านคำบอน**	บัวเงิน	น้ำพอง	ขอนแก่น	ชี	๐.๓๐	๐.๑๐
๑๙	โครงการอนุรักษ์ฟื้นฟูแหล่งน้ำแก้มลิงบึงปากถุงเทียว**	น้ำพอง	น้ำพอง	ขอนแก่น	ชี	๒.๒๙	๒.๗๙
๒๐	โครงการอนุรักษ์ฟื้นฟูหนองอ้อ**	สะอาด	น้ำพอง	ขอนแก่น	ชี	๐.๔๖	๐.๓๗
	รวม					๑๔๑.๕๙	๘๖.๑๙

***มีการปรับปรุงข้อมูลราย ๒ สัปดาห์, ** ข้อมูลจากเครื่องมือตรวจวัดระดับน้ำขนาดเล็กของ สสน.

๑๒.การช่วยเหลือเพื่อบรรเทาสถานการณ์ภัยแล้ง (สำนักบริหารจัดการน้ำ กรมทรัพยากรน้ำ)

สรุปการสูบน้ำ และบริการน้ำดื่ม เพื่อช่วยเหลือสถานการณ์ภัยแล้งตั้งแต่ ๒๙ ตุลาคม ๒๕๖๑-๒๖ สิงหาคม พ.ศ. ๒๕๖๒

หน่วยงาน	จังหวัด	ปริมาณสูบน้ำ (ลบ.ม.)	ปริมาณแจกจ่ายน้ำ (ลิตร)	ประโยชน์ที่ได้รับ		
				อุปโภค-บริโภค		
				ครัวเรือน	ประชากร	พื้นที่
ภาค ๑	ลำปาง	๔๕๐,๒๖๐	๒,๐๔๒,๙๗๔	๑๗๙,๓๗๐	๔๘๓,๑๒๐	๑,๕๒๕
	กำแพงเพชร	-	๑๕๗,๓๓๓	๔๔,๑๒๕	๑๗๙,๓๑๐	-
	เชียงราย	๑๑๙,๔๕๐	๑๓๑,๗๒๓	๓๒,๘๐๕	๑๑๔,๙๙๓	๕๐๐
	แม่ฮ่องสอน	-	๙๐,๔๖๒	๙,๒๔๘	๖๐,๙๘๖	-
	เชียงใหม่	-	๑๐๘,๘๐๖	๒๑,๒๐๑	๘๗,๖๗๕	-
	ลำพูน	๒๕๖,๘๐๐	๒๗๐,๐๐๐	๓,๒๘๑	๙,๐๘๘	๑,๕๕๐
	ตาก	-	๕๘๖,๐๐๐	๒,๔๖๒	๘,๙๒๔	-
ภาค ๒	นครสวรรค์	๙,๘๕๕,๒๗๐	๕๕๒,๐๐๐	๒๓,๑๒๕	๗,๕๘๒	๔,๓๐๐
	อุทัยธานี	๑,๐๐๖,๐๒๐	-	-	-	๒,๐๐๐
	สิงห์บุรี	๑,๖๓๙,๔๔๐	-	๑๕๐	๔๕๐	-
	ลพบุรี	๔๔๐,๖๔๐	-	๘๕๓	๒,๑๖๙	-
	สระบุรี	๒๖๕,๖๘๐	๓๕๔,๐๐๐	๑,๙๓๖	๓๕,๔๒๗	-
ภาค ๓	อุดรธานี	๒,๓๕๘,๒๐๙	๒๗๑,๐๐๐	๑,๗๖๑	๖,๓๕๔	๓,๒๐๐
	สกลนคร	๑,๒๔๘,๕๘๖	๑๓,๐๐๐	๑,๐๖๖	๕,๕๑๔	๓,๖๐๐
	นครพนม	๓๑๐,๘๓๑	-	๘๙๘	๕,๔๐๐	๒๕๙
	หนองบัวลำภู	-	๔๐,๐๐๐	๖๙๘	๒,๘๖๔	-
	หนองคาย	-	๒๙,๐๐๐	๙๙๐	๓,๔๗๗	-
	เลย	-	๒๒,๐๐๐	๔๐๒	๑,๐๕๒	-
	ศรีสะเกษ	-	๒๔,๐๐๐	๘๕๑	๑,๐๙๙	-
ภาค ๔	ขอนแก่น	๒,๑๙๐,๔๔๐	๒๔๖,๐๐๐	๖,๖๔๒	๒๖,๘๘๖	-
	มหาสารคาม	๒๐๘,๕๖๐	๕๘๒,๐๐๐	๓,๔๖๑	๑๒,๙๘๑	-
	ร้อยเอ็ด	๑๔๖,๘๐๐	๑๘๖,๐๐๐	๑,๖๘๔	๗,๑๒๔	-
	ชัยภูมิ	-	๒๘๘,๐๐๐	๓๐๕	๑,๒๑๐	-
	ศรีสะเกษ	-	๓๖,๐๐๐	๓๗๔	๑,๕๑๐	-
ภาค ๕	บุรีรัมย์	๗๐๙,๘๐๐	๑๒๐,๐๐๐	๔,๑๔๔	๑๔,๕๙๕	-
	นครราชสีมา	๕,๑๐๓,๔๕๗	๒๘๘,๐๐๐	๑๘,๗๒๗	๖๒,๐๖๐	-
	สุรินทร์	๑๐๒,๐๐๐	๑,๑๕๔,๐๐๐	๓,๔๓๑	๑๑,๒๒๘	-
	ศรีสะเกษ	-	๘๔,๐๐๐	๑,๒๐๘	๕,๔๔๙	-
ภาค ๖	ปราจีนบุรี	๓,๒๒๖,๘๐๐	-	๓,๔๖๖	๑๐,๙๘๖	๗,๕๗๕
	ตราด	๖๓๒,๐๐๐	-	๒๑๐	๘๔๐	๑๒,๐๐๐
	ระยอง	๓๒,๔๐๐	-	๖๕๐	๑,๗๒๐	๖๐๐
	จันทบุรี	๑๘,๔๐๐	๙๑๒,๐๐๐	๒๓๐	๗๐๐	๑,๗๕๔
	สระแก้ว	๑๗๖,๐๐๐	-	๑๒,๔๐๐	๔๙,๗๕๐	-
	ศรีสะเกษ	-	๓๐,๐๐๐	๗๕	๓๓๗	-
ภาค ๗	สุพรรณบุรี	๗๒๓,๔๐๐	-	๔๔๐	๒,๓๐๐	๕,๔๐๐
	ราชบุรี	๖๔๔,๑๐๐	๔๙๒,๐๐๐	๓,๙๖๖	๑๐,๓๑๗	๘๐๐
ภาค ๘	นครศรีธรรมราช	๘,๔๒๔,๐๐๐	-	๑,๙๙๘	๕,๙๔๕	๑๕,๒๕๐
	สงขลา	๑,๒๗๓,๓๒๐	๖๐,๐๐๐	๙๓๑	๒,๙๐๗	๔,๗๐๐
ภาค ๙	อุดรดิตถ์	๑,๒๒๑,๗๘๐	๑,๒๙๒,๐๐๐	๓,๐๑๔	๑๑,๙๒๒	๑,๐๐๐
	สุโขทัย	๑,๓๔๔,๔๘๐	๑๑๔,๐๐๐	๑,๖๘๘	๕,๗๓๘	๕,๑๐๐
	แพร่	๑,๘๙๑,๒๐๐	-	๑๗๐	๓๖๐	๒,๑๕๐
	พิษณุโลก	-	๒๕๘,๐๐๐	๑,๘๔๗	๕,๑๘๘	-
ภาค ๑๐	กระบี่	๔๙,๖๐๐	๑๘,๐๐๐	๔๑๙	๑,๗๒๐	๒,๕๕๐

	ชุมพร	๑๘๔,๐๐๐	-	๔๓๕	๑,๘๐๐	๓,๔๐๐
	สุราษฎร์ธานี	๘๐,๐๐๐	๖๖,๐๐๐	๒๔๐	๘๗๐	๘,๔๒๒
	ภูเก็ต	-	๖๖,๐๐๐	๘๐	๓๖๐	-
ภาค ๑๑	อุบลราชธานี	๑๓๓,๐๒๕	๗๒,๐๐๐	๑,๓๖๙	๕,๕๑๙	๑๐๐
	ยโสธร	๘๘,๒๐๐	-	๓๒๐	๑,๔๒๘	๑๐๐
	อำนาจเจริญ	๘๖,๖๒๕	๑๐๔,๐๐๐	๑,๐๘๑	๔,๑๑๘	๒๐๐
	ศรีสะเกษ	-	๑๑๗,๐๐๐	๕๖๕	๒,๗๑๓	-
	๔๕จังหวัด	๔๖,๘๔๑,๕๗๓	๑๑,๒๗๗,๒๙๘	๔๐๐,๙๙๒	๑,๒๘๖,๐๒๕	๘๘,๐๓๕

***มีการปรับปรุงข้อมูลรายสัปดาห์

ความช่วยเหลือด้านการป้องกันวิกฤติน้ำ ของกรมทรัพยากรน้ำ

วันที่ ๒๙ สิงหาคม ๒๕๖๒

๑)สำนักงานทรัพยากรน้ำภาค ๔

๒)พื้นที่ดำเนินการ นำรถบรรทุกน้ำขนาด ๖,๐๐๐ ลิตร จำนวน ๒ คัน แจกจ่ายน้ำสะอาดให้ประชาชนที่ขาดแคลนน้ำ ณ บ้านใหม่พัฒนา หมู่ ๑๑ ตำบลชิลอง และบ้าน หนองสระ หมู่ ๓ อำเภอเมือง จังหวัดชัยภูมิ

๓)ผลประโยชน์ที่คาดว่าจะได้รับ - ไร่ ๗๒,๐๐๐ ลิตร
๒๓๕ ครัวเรือน ๗๘๙ คน



ข้อมูลจากเว็บไซต์กรมทรัพยากรน้ำ : <http://dwr.go.th>

จึงเรียนมาเพื่อโปรดทราบ

นายสุวัฒน์ เปี่ยมปัจจัย
อธิบดีกรมทรัพยากรน้ำ