



รายงานสถานการณ์น้ำ ศูนย์ป้องกันวิกฤติน้ำ กรมทรัพยากรน้ำ วันเสาร์ ที่ ๓๑ สิงหาคม ๒๕๖๒

สภาวะอากาศ ภาคตะวันออกเฉียงเหนือ ภาคเหนือ ภาคกลาง ภาคตะวันออก และภาคใต้ มีฝนตกหนักถึงหนักมาก ขอให้ประชาชนบริเวณพื้นที่เสี่ยงภัยที่ลาดเชิงเขาใกล้ทางน้ำไหล ระวังอันตรายจากฝนตกหนักและฝนที่ตกสะสม ซึ่งอาจทำให้เกิดน้ำท่วมฉับพลัน และน้ำป่าไหลหลากได้ สำหรับทะเลอันดามันตอนบนมีคลื่นสูง ๒-๔ เมตร อ่าวไทยตอนบนมีคลื่นสูง ๒-๓ เมตร บริเวณที่มีฝนฟ้าคะนองคลื่นสูงมากกว่า ๔ เมตร ชาวเรือบริเวณทะเลอันดามันและอ่าวไทยตอนบน ควรเดินเรือด้วยความระมัดระวัง โดยหลีกเลี่ยงการเดินทางในบริเวณที่มีฝนฟ้าคะนอง และเรือเล็กควรงดออกจากฝั่งในระยะนี้ไว้ด้วย

อนึ่ง พายุระดับ ๓ (ไซร่อน) “โพดุล” ที่ปกคลุมบริเวณ จังหวัดนครพนม ได้อ่อนกำลังลงเป็นพายุระดับ ๒ (ดีเปรสชัน) แล้ว เมื่อเวลา ๐๘.๐๐ น. วันนี้ (๓๐ สิงหาคม ๒๕๖๒) จากนั้นได้เคลื่อนตัวเข้าปกคลุมจังหวัดสกลนคร โดยมีศูนย์กลางอยู่อำเภอเมือง จังหวัดสกลนคร คาดว่า จะเคลื่อนผ่านจังหวัดอุดรธานี หนองบัวลำภู และเลย แล้วจะอ่อนกำลังลงเป็นหย่อมความกดอากาศต่ำในระยะต่อไป ขอให้ประชาชนบริเวณดังกล่าวระวังอันตรายจากฝนที่ตกหนักถึงหนักมากและฝนที่ตกสะสม ซึ่งอาจทำให้เกิดน้ำท่วมฉับพลัน น้ำป่าไหลหลากในพื้นที่เสี่ยงภัยที่ลาดเชิงเขาและใกล้ทางน้ำไหลไว้ด้วย และขอให้ประชาชนติดตามประกาศจากกรมอุตุนิยมวิทยาอย่างใกล้ชิด



สถานการณ์น้ำ

กรมอุตุนิยมวิทยา เผยพายุโพดุล เคลื่อนเข้าไทย ๕๖ จังหวัด ฝนถล่ม-ลมแรงมาก
อุบลราชธานี พายุฝนพัดถล่มอย่างหนัก
นครราชสีมา โคราชยังแล้งฝนเพิ่มน้ำในพื้นที่เพียงเล็กน้อย
ปราจีนบุรี น้ำท่วมถนนสายสระแก้วตัดใหม่ลดระดับแล้ว
กาฬสินธุ์ พายุโพดุลถล่ม! กาฬสินธุ์น้ำป่าทะลักท่วมบ้านพัง ๑๐๐ หลัง
(หมายเหตุ ข้อมูลข่าวจาก เดลินิวส์/ไอ เอ็น เอ็น/สยามรัฐออนไลน์)

สถานการณ์น้ำต่างประเทศ

สถานการณ์น้ำ

ระดับน้ำในแม่น้ำโขง : MRC: Mekong River Commission ณ วันที่ ๓๐ สิงหาคม ๒๕๖๒

สถานี	ระดับตลิ่ง	ระดับน้ำ ๒๙ ส.ค. ๖๒	ระดับน้ำ ๓๐ ส.ค. ๖๒	+สูงกว่าตลิ่ง -ต่ำกว่าตลิ่ง	แนวโน้ม
อ.เชียงแสน จ.เชียงราย	๑๒.๘๐	๒.๓๖	๒.๓๘	-๑๐.๔๒	เพิ่มขึ้น
อ.เชียงคาน จ.เลย	๑๖.๐๐	๘.๐๖	๗.๙๐	-๘.๑๐	ลดลง
อ.เมือง จ.หนองคาย	๑๒.๒๐	๕.๘๒	๕.๘๑	-๖.๓๙	ลดลง
อ.เมือง จ.นครพนม	๑๒.๐๐	๗.๕๐	๗.๔๖	-๔.๕๔	ลดลง
อ.เมือง จ.มุกดาหาร	๑๒.๕๐	๘.๐๙	๘.๔๕	-๔.๐๕	เพิ่มขึ้น
อ.โขงเจียม จ.อุบลราชธานี	๑๔.๕๐	๑๐.๔๖	๑๐.๗๔	-๓.๗๖	เพิ่มขึ้น

หมายเหตุ : ระดับ (รสม.) ข้อมูลจาก <http://www.dwr.go.th>

ระดับน้ำ-ลุ่มน้ำเสถียร ลุ่มน้ำทะเลสาบสงขลา ปัจจุบันสถานการณ์น้ำในลำน้ำโดยทั่วไปอยู่ในภาวะปกติ(ระดับน้ำต่ำกว่าระดับตลิ่งต่ำสุด) สถานการณ์น้ำในลำน้ำส่วนใหญ่มีแนวโน้มเพิ่มขึ้น/ทรงตัว (ข้อมูลวันที่ ๓๐ ส.ค. ๒๕๖๒ ที่มากรมชลประทาน) สถานีคลองลำ อ.ศรีนครินทร์ จ.พัทลุง สถานีคลองน่วย อ.เมือง จ.พัทลุง สถานีคลองหวะ อ.หาดใหญ่ จ.สงขลา สถานีคลองอู่ตะเภา อ.สะเดา จ.สงขลา สถานีคลองอู่ตะเภา อ.คลองหอยโข่ง จ.สงขลา สถานีคลองอู่ตะเภา อ.หาดใหญ่ จ.สงขลา วัดปริมาณน้ำได้ ๒๐.๙๗ ๖.๙๓ ๔.๑๓ ๑๐.๒๒ ๒.๙๓ -๐.๐๙ เมตร



สถานีตรวจวัดระดับน้ำ (CCTV) ณ วันที่ ๒๓ สิงหาคม ๒๕๖๒ การตรวจวัดระดับน้ำจากกล้อง (CCTV) ระดับน้ำส่วนใหญ่ อยู่ในเกณฑ์ปกติ

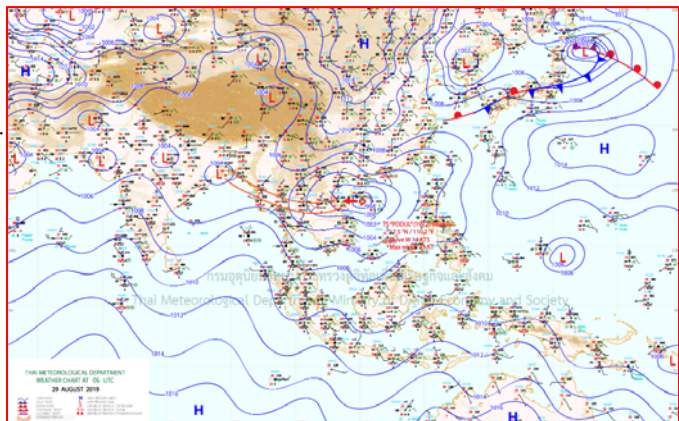
ลำดับที่	จังหวัด	สถานที่ ตั้งกล้อง	แม่น้ำ/ คูน้ำ	วิกฤติ น้ำแล้ง	วิกฤติ น้ำท่วม	ระดับน้ำ (ม.รทก.)			สถานการณ์	หมายเหตุ
						พ.ศ.2562				
						ระดับน้อยกว่า	ระดับมากกว่า			
1	จ.แพร่	สะพานมหาโพธิ์ อ.เมือง	ยม	143.18	152.33	147.80	149.10	148.50	ระดับน้ำท่วม	↓
2	จ.สุโขทัย	สะพานศรีสังขาลัย อ.เมือง	ยม	60.14	71.78	N/A	N/A	N/A	น้ำปกติ	↔
3	จ.สุโขทัย	สะพานพระเมรุมาศ อ.เมือง	ยม	42.48	48.59	49.75	48.80	48.60	ระดับน้ำท่วม	↓
4	จ.พิษณุโลก	สะพานนารายณ์ อ.บางระกำ	ยม	31.73	37.23	N/A	34.00	33.90	น้ำปกติ	↓
5	จ.พิจิตร	สะพานโพทะเล อ.โพทะเล	ยม	22.58	30.63	26.10	26.15	26.20	น้ำปกติ	↑
6	จ.พิษณุโลก	ไนท์บาซาร์ อ.เมือง	น่าน	37.33	45.04	N/A	N/A	N/A	น้ำปกติ	↔
7	จ.นครสวรรค์	วัดเกษไชโยเหนือ อ.ชุมแสง	น่าน	18.73	25.60	N/A	N/A	N/A	น้ำปกติ	↔
8	จ.นครสวรรค์	บ้านทับกฤช อ.ชุมแสง (ทับกฤชใต้)	น่าน	-	26.16	N/A	N/A	N/A	น้ำปกติ	↔
9	จ.อุตรดิตถ์	สะพานท่าเสา อ.เมือง	น่าน	49.22	56.91	N/A	N/A	N/A	น้ำปกติ	↔
10	จ.น่าน	สะพานนครน่านพัฒนา อ.เมือง	น่าน	192.17	197.73	N/A	N/A	N/A	น้ำปกติ	↔
11	จ.พิจิตร	สะพานเสี้ยวโพธิ์ อ.โพธิ์ประทับช้าง	น่าน	18.19	27.23	6.10	6.30	6.20	น้ำปกติ	↓
12	จ.พิษณุโลก	สะพานสุพรรณภักดี อ.เมือง	น่าน	33.98	44.52	N/A	N/A	N/A	น้ำน้อย	↔
13	จ.อุตรธานี	สถานีวิทยุทอง อ.เมือง	โขง	-	-	N/A	N/A	N/A	น้ำปกติ	↔
14	จ.เลย	สถานีแม่น้ำเลย อ.เมือง	โขง	-	-	231.30	231.30	231.20	น้ำปกติ	↓
15	จ.เชียงราย	สถานีห้วยฝ้าย อ.แม่สาย	แม่สาย/โขง	395.79	396.50	N/A	N/A	N/A	น้ำปกติ	↔
16	จ.หนองคาย	สวนสวนอุทกหนองคาย อ.เมือง	โขง	157.85	166.70	N/A	N/A	N/A	น้ำปกติ	↔
17	จ.หนองคาย	วัดทุ่งธาตุ อ.โพนพิสัย	ห้วยหลวง/โขงอีสาน	150.50	159.43	N/A	N/A	N/A	น้ำปกติ	↔
18	จ.นครพนม	บ้านศาลปากน้ำ อ.ท่าอุเทน	น้ำสงคราม/โขงอีสาน	133.42	141.02	N/A	N/A	N/A	น้ำปกติ	↔
19	จ.นครราชสีมา	ร.ร.เทศบาล 4 อ.เมือง	ลำตะคอง/มูล	174.60	178.00	176.60	176.60	176.60	น้ำน้อย	↔
20	จ.บุรีรัมย์	สตึก อ.สตึก	มูล	123.13	128.76	124.00	124.00	124.00	น้ำปกติ	↔
21	จ.สิงห์บุรี	เชิงสะพานสิงห์บุรี อ.เมือง	เจ้าพระยา	3.45	11.50	1.80	1.80	1.80	น้ำน้อย	↔
22	จ.อ่างทอง	บ้านยางฉิม อ.โพธิ์ทอง	เจ้าพระยา	-	9.11	N/A	N/A	N/A	น้ำปกติ	↔
23	จ.อ่างทอง	ศาลากลางอ่างทอง อ.เมือง	เจ้าพระยา	-	8.46	0.30	0.30	0.20	น้ำปกติ	↓
24	จ.พระนครศรีอยุธยา	บ้านบ่อม อ.พระนครศรีอยุธยา	เจ้าพระยา	-	-	7.25	7.20	7.30	น้ำปกติ	↑
25	จ.พระนครศรีอยุธยา	อ.เสนา	น้อย/เจ้าพระยา	2.00	5.00	N/A	N/A	N/A	น้ำปกติ	↔
26	จ.อุทัยธานี	เชิงสะพานนริศ อ.เมือง	สะแกกรัง	15.16	19.90	5.50	5.50	5.50	น้ำปกติ	↔
27	จ.อุทัยธานี	อุทัยใหม่ อ.เมือง	สะแกกรัง	-	-	14.10	15.30	15.45	น้ำปกติ	↑
28	จ.พระนครศรีอยุธยา	สะพานนริศ อ.พระนครศรีอยุธยา	เจ้าพระยา	-	-	-1.00	-1.00	-0.85	น้ำปกติ	↑
29	จ.ชัยนาท	ปตร.พลเทพ(วัดทรงสวย) อ.วัดสิงห์	ท่าจีน	-	-	5.75	5.75	5.75	น้ำปกติ	↔
30	จ.สมุทรปราการ	สะพานข้ามแม่น้ำท่าจีน 3 อ.เมือง	ท่าจีน	-5.11	0.57	-0.24	-0.29	-0.44	น้ำปกติ	↓
31	จ.นครปฐม	สะพานบุญศิริ อ.บางเลน อ.สามพราน	ท่าจีน	-5.59	-0.30	-0.22	-0.22	-0.22	น้ำปกติ	↔
32	จ.นครปฐม	สะพานหลวงปู่เย็น อ.นครชัยศรี	ท่าจีน	-3.14	2.21	0.51	0.51	0.71	น้ำปกติ	↑
33	จ.สุพรรณบุรี	สะพานวัดพระรูป อ.เมือง	ท่าจีน	-1.26	2.75	0.65	0.65	0.65	น้ำน้อย	↔
34	จ.สุพรรณบุรี	สะพานข้ามแม่น้ำท่าจีน อ.เมือง	ท่าจีน	1.55	5.18	N/A	N/A	N/A	น้ำปกติ	↔
35	จ.ชัยนาท	สะพานสามก้ามท่าโบสถ์ อ.หันคา	ท่าจีน	10.69	12.83	12.02	12.02	12.02	น้ำปกติ	↔
36	จ.ฉะเชิงเทรา	เชิงสะพานฉะเชิงเทรา อ.เมือง	บางปะกง	-0.01	1.90	N/A	N/A	N/A	น้ำปกติ	↔
37	จ.ฉะเชิงเทรา	ตรงข้ามวัดจินนาคราม อ.เมือง	จันทบุรี/ชายฝั่งทะเลตะวันออก	0.20	3.73	N/A	N/A	N/A	น้ำปกติ	↔
38	จ.เพชรบุรี	เทศบาลเมืองเพชรบุรี อ.เมือง	เพชรบุรี	-	3.18	2.30	2.30	2.20	น้ำปกติ	↓
39	จ.ประจวบคีรีขันธ์	ร.ร.อนุบาลบางสะพาน อ.บางสะพาน	คลองบางสะพาน/ชายฝั่งทะเลตะวันตก	-	3.30	0.00	0.00	0.10	น้ำปกติ	↑
40	จ.สงขลา	สถานีคลองอู่ตะเภา อ.หาดใหญ่	ทะเลสาบสงขลา	-	-	0.10	0.00	0.00	น้ำน้อย	↔
41	จ.พัทลุง	สถานีคลองตะโหมด อ.ตะโหมด	ทะเลสาบสงขลา	-	-	N/A	N/A	N/A	น้ำปกติ	↔
42	จ.พัทลุง	สถานีลำปำ อ.เมือง	ทะเลสาบสงขลา	-	-	-0.90	-0.90	-0.90	น้ำปกติ	↔
43	จ.เชียงใหม่	อุทกวิทยาเชียงใหม่ อ.เชียงใหม่	-	-	-	2.40	2.80	2.75	น้ำปกติ	↓
44	จ.เลย	สถานีวัดแม่น้ำโขง (MRC) อ.เชียงแสน	โขง	-	-	7.50	7.50	7.60	น้ำปกติ	↑
45	จ.อุบลราชธานี	สถานีวัดแม่น้ำโขง (MRC) อ.โขงเจียม	-	-	-	N/A	N/A	N/A	น้ำปกติ	↔
46	จ.นครสวรรค์	บ้านบางแก้ว อ.บรรพตพิสัย	บึง-วัง-สนนกรัง-ป่าสัก	-	-	36.97	36.87	36.97	น้ำปกติ	↑
47	จ.ตาก	บ้านปากหรือห้วยจี่ อ.บ้านตาก	บึง-วัง-สนนกรัง-ป่าสัก	-	-	117.47	117.47	117.47	น้ำปกติ	↔
48	จ.เพชรบูรณ์	บ้านจางวาง อ.หล่มสัก	บึง-วัง-สนนกรัง-ป่าสัก	-	-	130.60	131.25	131.50	น้ำปกติ	↑
49	จ.สระบุรี	แม่น้ำป่าสักที่ อ.เสาไห้	บึง-วัง-สนนกรัง-ป่าสัก	-	-	5.50	6.50	6.70	น้ำปกติ	↑

ปริมาณน้ำฝนสูงสุด (มม.)

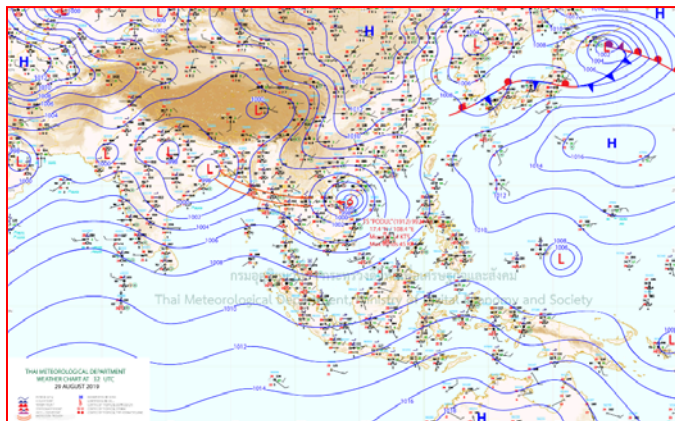
จังหวัด	๒๕ ส.ค. ๖๒	๒๖ ส.ค. ๖๒	๒๗ ส.ค. ๖๒	๒๘ ส.ค. ๖๒	๒๙ ส.ค. ๖๒
จ.เพชรบูรณ์	๕.๘	๘.๖	๐.๔	๖.๒	๒๒.๐
จ.นครสวรรค์	๓๖.๔	๓๙.๖	๔.๕	๑๒.๘	๒.๔
จ.สุพรรณบุรี	๙.๑	๐.๒	-	๓๗.๕	๓.๐
จ.ศรีสะเกษ	๕๘.๐	๑๕.๐	๔๗.๐	๓๒.๕	๕๐.๙
จ.นครราชสีมา	๓๖.๘	๑๐.๘	๐.๑	๑๑.๕	๑๑๖.๗
จ.ชัยภูมิ	๔.๔	๒๐.๐	-	-	๒๐.๓
จ.กำแพงเพชร	๑๓.๔	๘.๕	๔.๗	-	๘.๒
จ.สุรินทร์	-	๒๒.๖	๕๑.๗	๑๓.๕	๖๓.๓
จ.สระแก้ว	๓๐.๓	-	๑๒.๓	๓๖.๘	๑๗๔.๔
จ.พิษณุโลก	๔๖.๐	๑๒๑.๖	๑๓.๖	๑๖.๕	๕.๐
จ.พิจิตร	๐.๗	๑๑.๖	๗.๔	-	-
จ.ขอนแก่น	๖.๕	๓.๘	๑๑.๙	๒.๔	๒๑.๕
จ.นครนายก	๗๓.๔	๒๘.๔	๑.๕	๐.๔	๑๐.๖
จ.ฉะเชิงเทรา	๒๖.๐	-	๒.๓	๓๓.๓	๒๔.๗
จ.ปราจีนบุรี	๗๕.๙	๐.๓	๑.๕	๘๐.๒	๑๒.๐
จ.ชลบุรี	๒๔.๕	๐.๘	๐.๓	๕๗.๐	๓.๐
จ.ระยอง	๙.๐	๐.๘	-	๑๑.๒	๑.๙
จ.จันทบุรี	๕๐.๒	๑.๗	๑๑.๘	๒๕.๐	๓๖.๕
จ.ตราด	๒๑.๗	๑๐.๑	๙.๕	๑๙.๐	๗๕.๐
จ.เพชรบุรี	๓.๔	๔.๔	๐.๒	๑.๖	๖.๓
จ.ประจวบคีรีขันธ์	๓.๗	๑๒.๑	๑.๗	๑๐.๐	๑.๖
จ.ชุมพร	๑๐.๐	๔.๙	๒๖.๐	๒.๕	๓๔.๐
จ.สุราษฎร์ธานี	๔.๐	๒๑.๔	๒๐.๐	๔๐.๐	๓๗.๐
จ.นครศรีธรรมราช	๔.๐	๑๓.๕	๑๖.๐	๔๐.๕	๒๒.๔
จ.พัทลุง	๑๘.๒	๑๐.๖	๑๐.๐	๒๐.๐	๒๐.๐
จ.สงขลา	๑๐.๓	๑๒.๐	๕.๘	-	๒๓.๒
จ.ปัตตานี	๑๗.๖	๔๙.๒	๕.๒	-	๓๑.๖
จ.ยะลา	๑.๒	๗.๒	๑๐.๔	๐.๑	๗.๕
จ.นราธิวาส	๒๐.๔	๕๙.๘	๑๘.๘	๐.๒	๐.๓
จ.ระนอง	๒๙.๐	๓๔.๒	๗๔.๑	๓.๕	๗๔.๙
จ.พังงา	๑๑.๙	๖๐.๐	๑.๐	๔๐.๒	๖๕.๔
จ.ภูเก็ต	๑.๘	๙.๔	๗.๔	๑๔.๔	๓๒.๘
จ.กระบี่	๗.๔	๗.๓	๑๐.๙	๓๖.๐	๕๕.๒
จ.ตรัง	๕๘.๒	๗.๐	๓๙.๐	๔.๐	๔๒.๘
จ.สตูล	๖๘.๘	๓๓.๗	๒๓.๑	๕.๔	๓๐.๐



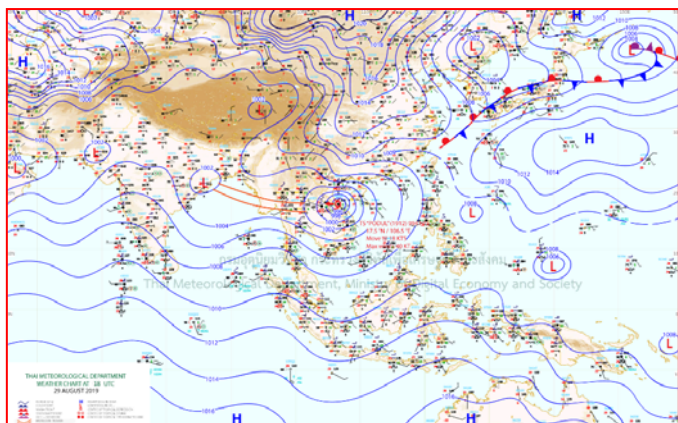
แผนที่อากาศ



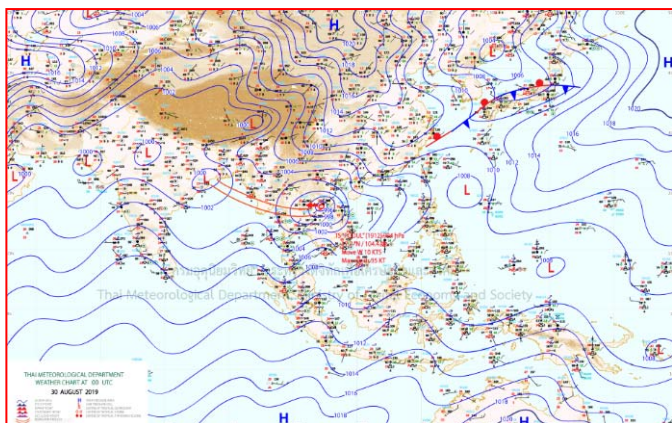
๒๙ ส.ค. ๖๒ เวลา ๑๓:๐๐ น. ๑



๒๙ ส.ค. ๖๒ เวลา ๑๕:๐๐ น. ๒



๓๐ ส.ค. ๖๒ เวลา ๑๗:๐๐ น. ๓



๓๐ ส.ค. ๖๒ เวลา ๑๙:๐๐ น. ๔



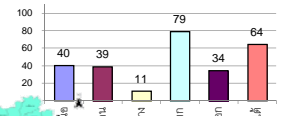
รายงานสรุปสภาพน้ำในอ่างเก็บน้ำขนาดใหญ่และขนาดกลาง

รายงานสถานการณ์ ณ วันที่ 30 สิงหาคม 2562

ปริมาณน้ำในอ่างที่ใช้การได้ในสัปดาห์นี้ + มากกว่า / - น้อยกว่า สัปดาห์ก่อน 2,114.20 ล้าน ลบ.ม.

สรุปสถานการณ์ปริมาณน้ำในอ่างเก็บน้ำที่ใช้ในกิจกรรมทั่วประเทศ น้อยกว่าปริมาณน้ำที่ไหลเข้าอ่าง เมื่อเทียบกับสัปดาห์ที่ผ่านมา สถานการณ์อยู่ระหว่างเก็บกักน้ำ

% ปริมาณน้ำรวมแต่ละภาคปัจจุบัน



สรุปสถานการณ์ปริมาณน้ำในอ่างน้ำ

คงที่	4	อ่าง
ลดลง	7	อ่าง
เพิ่มขึ้น	27	อ่าง

เปรียบเทียบปริมาณน้ำรวม
ทั่วประเทศปีงบประมาณ
ปี 62 และ ปี 61

วันที่ 30 สิงหาคม 2562 เก็บกัก

40,275 ล้าน ลบ.ม. หรือ เท่ากับ

57%

วันที่ 30 สิงหาคม 2561 เก็บกัก

53,518 ล้าน ลบ.ม. หรือ เท่ากับ

75%

ภาค อ่างเก็บน้ำ เชื่อม	ความจ ที่ รับก. (ล้าน ม.³)	ปริมาณน้ำ ที่ใช้งานได้ (ล้าน ม.³)	ใช้การ ได้จริง (ล้าน ม.³)	ปริมาณน้ำรวม วันที่ 30 สิงหาคม 2561		ปัจจุบัน วันที่ 30 สิงหาคม 2562		สัปดาห์ก่อน วันที่ 24 สิงหาคม 2562		ปริมาณน้ำ + เพิ่มขึ้น - ลดลง (ล้าน ม.³)	สถานการณ์ ในอ่าง						
				ปริมาณน้ำรวม (ล้าน ม.³)	%	ปริมาณน้ำรวม (ล้าน ม.³)	%	ปริมาณน้ำรวม (ล้าน ม.³)	%								
ภาคเหนือ (7)																	
1	ภูมิพล (2)	13,462	3,800	9,662	8,146	61%	4,804	36%	1,004	7%	4594	34%	794	6%	210.00	เพิ่มขึ้น	
2	สิริกิติ์ (2)	9,510	2,850	6,660	7,206	76%	4,616	49%	1,766	19%	4161	44%	1,311	14%	455.00	เพิ่มขึ้น	
3	แม่งัด	265	12	253	146	55%	121	46%	109	41%	108	41%	96	36%	13.00	เพิ่มขึ้น	
4	แมกวาง	263	14	249	100	38%	69	26%	55	21%	64	24%	50	19%	5.00	เพิ่มขึ้น	
5	กัวลม	106	3	103	40	38%	73	69%	70	66%	66	62%	63	59%	7.00	เพิ่มขึ้น	
6	กัวคอง	170	6	164	129	76%	85	50%	79	46%	65	38%	59	35%	20.00	เพิ่มขึ้น	
7	แควน้อย	939	43	896	443	47%	226	24%	183	19%	180	19%	137	15%	46.00	เพิ่มขึ้น	
	แม่จอก	110	16	94	34	31%	32	29%	16	15%	31	28%	15	14%	1.00	เพิ่มขึ้น	
	รวมภาคเหนือ	34,85%	24,825	6,744	18,081	65%	10,026	40%	3,266	13%	9269	37%	2,510	10%	756.00	เพิ่มขึ้น	
ภาคตะวันออกเฉียงเหนือ (12)																	
8	ห้วยหลวง	136	7	129	58	43%	45	33%	38	28%	33	24%	26	19%	12.00	เพิ่มขึ้น	
9	น้ำจืด	520	45	475	573	110%	260	50%	215	41%	224	43%	179	34%	36.00	เพิ่มขึ้น	
10	น้ำพอง (2)	165	8	157	126	76%	58	35%	50	30%	46	28%	38	23%	12.00	เพิ่มขึ้น	
11	จันทบุรี (2)	164	37	127	101	62%	42	26%	5	3%	41	25%	4	2%	1.00	เพิ่มขึ้น	
12	ลุมพินี (2)	2,431	581	1,850	673	28%	540	22%	-	0%	533	22%	-	0%	-	คงที่	
13	ลำปาว	1,980	100	1,880	1,290	65%	751	38%	651	33%	453	23%	353	18%	298.00	เพิ่มขึ้น	
14	ลำตะคอง	314	22	292	227	72%	143	46%	121	39%	141	45%	119	38%	2.00	เพิ่มขึ้น	
15	ลำพระเพลิง	155	1	154	72	46%	17	11%	16	10%	17	11%	16	10%	-	คงที่	
16	มูลน	141	7	134	75	53%	31	22%	24	17%	29	21%	22	16%	2.00	เพิ่มขึ้น	
17	ลำตะข	275	7	268	132	48%	57	21%	50	18%	53	19%	46	17%	4.00	เพิ่มขึ้น	
18	ลำน้ำจืด	121	3	118	40	33%	14	12%	11	9%	14	12%	11	9%	-	คงที่	
19	สิรินธร (2)	1,966	831	1,135	1,243	63%	1,299	66%	468	24%	1,170	60%	339	17%	129.00	เพิ่มขึ้น	
	รวมภาคตะวันออกเฉียงเหนือ	11.80%	8,369	1,649	6,720	55%	3,256	39%	1,649	20%	2,754	33%	1,153	14%	496.00	เพิ่มขึ้น	
ภาคกลาง (3)																	
20	ป่าสักชลสิทธิ์	960	3	957	352	37%	42	4%	39	4%	31	3%	28	3%	11.00	เพิ่มขึ้น	
21	ห้วยเสลา	160	17	143	40	25%	36	23%	19	12%	36	23%	19	12%	-	คงที่	
22	กระเสียว	240	40	200	142	59%	65	27%	25	10%	66	28%	26	11%	-1.00	ลดลง	
	รวมภาคกลาง	1.92%	1,360	60	1,300	39%	143	11%	83	6%	133	10%	73	5%	10.00	เพิ่มขึ้น	
ภาคตะวันออก (2)																	
23	ศรีนครินทร์ (2)	17,745	10,265	7,480	16,025	90%	14,250	80%	3,985	22%	14,090	79%	3,825	22%	160.00	เพิ่มขึ้น	
24	วชิราลงกรณ์ (2)	8,860	3,012	5,848	8,296	94%	6,767	76%	3,755	42%	6,248	71%	3,236	37%	519.00	เพิ่มขึ้น	
	รวมภาคตะวันออก	37.51%	26,605	13,277	13,328	91%	21,018	79%	7,740	29%	20,338	76%	7,061	27%	679.00	เพิ่มขึ้น	
ภาคตะวันออก (6+4)																	
25	ขุนด่าน	224	5.00	219	194	87%	92	41%	87	39%	74	33%	69	31%	18.00	เพิ่มขึ้น	
26	คลองสิเป็ด	420	30.00	390	237	56%	51	12%	21	5%	50	12%	20	5%	1.00	เพิ่มขึ้น	
27	บางพระ (3)	117	12.00	105	62	53%	41	35%	29	25%	40	34%	28	24%	1.00	เพิ่มขึ้น	
28	หนองปลาไหล (3)	164	13.75	150	105	64%	87	53%	73	45%	89	54%	75	46%	-2.00	ลดลง	
29	ประแสร์ (3)	295	20.00	275	190	64%	126	43%	106	36%	128	43%	108	37%	-2.00	ลดลง	
30	มาบประชัน (3)	17	0.72	16	11	64%	7	43%	6	38%	7	44%	6.61	40%	-0.25	ลดลง	
31	หนองค้อ (3)	21	1.00	20	10	49%	6	28%	5	23%	6	28%	4.98	23%	0.05	เพิ่มขึ้น	
32	คลองกรวย (3)	79	3.00	76	45	57%	22	28%	19	24%	23	29%	20.33	26%	-0.91	ลดลง	
33	คลองใหญ่ (3)	45	3.00	42	24	54%	17	37%	14	31%	18	39%	14.66	32%	-0.69	ลดลง	
34	นวมินทร์จินดา	295	19.00	276	236	80%	119	40%	100	34%	86	29%	67.00	23%	33.00	เพิ่มขึ้น	
	รวมภาคตะวันออก	2.37%	1,678	1,07	1,570	66%	568	34%	461	27%	521	31%	414	25%	47.20	เพิ่มขึ้น	
ภาคใต้ (4)																	
35	แก่งกระจาน	710	65	645	760	107%	545	77%	480	68%	501	71%	436	61%	44.00	เพิ่มขึ้น	
36	ปราณบุรี	391	18	373	319	82%	273	70%	255	65%	253	65%	235	60%	20.00	เพิ่มขึ้น	
37	รัชชประภา (2)	5,639	1,352	4,287	4,886	87%	3,670	65%	2,318	41%	3,601	64%	2,249	40%	69.00	เพิ่มขึ้น	
38	บางลา (2)	1,454	276	1,178	730	50%	775	53%	499	34%	782	54%	506	35%	-7.00	ลดลง	
	รวมภาคใต้	11.55%	8,194	1,711	6,483	82%	5,263	64%	3,552	43%	5,137	63%	3,426	42%	126.00	เพิ่มขึ้น	
	รวมทั้งประเทศ	100%(38)	71,031	23,548	47,482	53,518	75%	40,275	57%	16,751	24%	38,152	54%	14,637	21%	2,114.20	เพิ่มขึ้น

ที่มาข้อมูล : ตารางสรุปสภาพน้ำในอ่างเก็บน้ำขนาดใหญ่ทั่วประเทศ และตารางสรุปสภาพน้ำในอ่างเก็บน้ำภาคตะวันออก กรมชลประทาน

หมายเหตุ :

- อ่างเก็บน้ำขนาดใหญ่ หมายถึง อ่างเก็บน้ำที่มีความจุตั้งแต่ 100 ล้าน ลบ.ม. ขึ้นไป
- เป็นอ่างเก็บน้ำอยู่ในความรับผิดชอบของการไฟฟ้าฝ่ายผลิตแห่งประเทศไทย(10) นอกนั้นอยู่ในความรับผิดชอบของกรมชลประทาน (28)
- เป็นอ่างเก็บน้ำขนาดกลางที่มีความสำคัญต่อการอุตสาหกรรมและการประปา ของลุ่มน้ำชายฝั่งทะเลตะวันออก
- ที่มา : กรมชลประทาน และการไฟฟ้าฝ่ายผลิตแห่งประเทศไทย
- จังหวัดที่มีอ่างเก็บน้ำขนาดใหญ่มีจำนวน 26 จังหวัด ไม่มี 50 จังหวัด

รศ. หมายถึง ระดับเก็บกักของอ่าง



ศูนย์เขล



ศูนย์ป้องกันกักตุนน้ำ กรมทรัพยากรน้ำ

ลำดับของเขื่อนตามความจ

- ศรีนครินทร์ 2.ภูมิพล 3.สิริกิติ์ 4.วชิราลงกรณ์ 5.รัชชประภา
- 6.ลุมพินี 7.สิรินธร 8.บางลา 9.ลำปาว 10.ป่าสัก

ลำดับของเขื่อนตามปริมาณน้ำใช้การได้

- ภูมิพล 2.ศรีนครินทร์ 3.สิริกิติ์ 4.วชิราลงกรณ์ 5.รัชชประภา
- 6.ลำปาว 7.ลุมพินี 8.บางลา 9.สิรินธร 10.ป่าสัก

พายุโพดุล เคลื่อนเข้าไทย ๕๖ จังหวัด ฝนถล่ม-ลมแรงมาก

บริเวณภาคเหนือ ภาคตะวันออกเฉียงเหนือ ภาคกลาง ภาคตะวันออก และภาคใต้ มีฝนตกหนักถึงหนักมาก กับมีลมแรงบางแห่ง ขอให้ประชาชนบริเวณพื้นที่เสี่ยงภัย ที่ลาดเชิงเขาใกล้ทางน้ำไหล ระวังอันตรายจากฝนตกหนักและฝนที่ตกสะสม ซึ่งอาจทำให้เกิดน้ำท่วมฉับพลัน และน้ำป่าไหลหลากได้ สำหรับทะเลอันดามันตอนบน และอ่าวไทยตอนบน มีคลื่นสูง ๒-๓ เมตร บริเวณที่มีฝนฟ้าคะนองคลื่นสูงมากกว่า ๓ เมตร ชาวเรือบริเวณทะเลอันดามันและอ่าวไทยตอนบน ควรเดินเรือด้วยความระมัดระวัง โดยหลีกเลี่ยงการเดินเรือบริเวณที่มีฝนฟ้าคะนอง และเรือเล็กควรออกจากฝั่งในระยะนี้ไว้ด้วย

อนึ่ง เมื่อเวลา ๒๒.๐๐ น. พายุระดับ ๓ (ไซนร้อน) “โพดุล” มีศูนย์กลางอยู่ห่างประมาณ ๙๐ กิโลเมตร ทางด้านตะวันออกเฉียงเหนือของเมืองดองฮอย ประเทศเวียดนาม คาดว่า จะเคลื่อนขึ้นฝั่งประเทศเวียดนามตอนบนในคืนนี้ หลังจากนั้นจะอ่อนกำลังลงเป็นพายุดีเปรสชันและเคลื่อนตัวเข้าสู่ภาคตะวันออกเฉียงเหนือตอนบนของประเทศไทยในวันพรุ่งนี้ (๓๐ สิงหาคม ๒๕๖๒) สำหรับผู้ที่จะเดินทางไปประเทศเวียดนามตอนบนและประเทศลาว ควรตรวจสอบสภาพอากาศก่อนเดินทางด้วย และขอให้ประชาชนติดตามประกาศจากกรมอุตุนิยมวิทยาอย่างใกล้ชิด

พยากรณ์อากาศสำหรับประเทศไทยตั้งแต่เวลา ๐๖.๐๐ วันนี้ ถึง ๐๖.๐๐ วันพรุ่งนี้.

ภาคเหนือ มีเมฆเป็นส่วนมาก กับมีฝนฟ้าคะนอง ร้อยละ ๖๐ ของพื้นที่ และมีฝนตกหนักบางแห่ง บริเวณจังหวัด เชียงราย ลำปาง พะเยา แพร่ น่าน อุตรดิตถ์ พิษณุโลก และเพชรบูรณ์ อุณหภูมิต่ำสุด ๒๓-๒๕ องศาเซลเซียส อุณหภูมิสูงสุด ๓๒-๓๔ องศาเซลเซียส ลมตะวันตกเฉียงใต้ ความเร็ว ๑๐-๒๐ กม./ชม.

ภาคตะวันออกเฉียงเหนือ มีเมฆมาก กับมีฝนฟ้าคะนอง ร้อยละ ๘๐ ของพื้นที่ และมีฝนตกหนักถึงหนักมากกับมีลมแรงบางแห่ง บริเวณจังหวัดบึงกาฬ หนองคาย อุดรธานี หนองบัวลำภู นครพนม สกลนคร มุกดาหาร อัญญาเจริญ กาฬสินธุ์ มหาสารคาม ร้อยเอ็ด ยโสธร นครราชสีมา บุรีรัมย์ สุรินทร์ ศรีสะเกษ และอุบลราชธานี อุณหภูมิต่ำสุด ๒๓-๒๕ องศาเซลเซียส อุณหภูมิสูงสุด ๒๘-๓๒ องศาเซลเซียส ลมตะวันตกเฉียงใต้ ความเร็ว ๑๐-๒๐ กม./ชม.

ภาคกลาง มีเมฆเป็นส่วนมาก กับมีฝนฟ้าคะนอง ร้อยละ ๖๐ ของพื้นที่ และมีฝนตกหนักบางแห่ง บริเวณจังหวัด นครสวรรค์ ชัยนาท อ่างทอง สิงห์บุรี ลพบุรี และสระบุรี อุณหภูมิต่ำสุด ๒๓-๒๕ องศาเซลเซียส อุณหภูมิสูงสุด ๓๑-๓๔ องศาเซลเซียส ลมตะวันตกเฉียงใต้ ความเร็ว ๑๐-๒๕ กม./ชม.

ภาคตะวันออก มีเมฆมาก กับมีฝนฟ้าคะนอง ร้อยละ ๗๐ ของพื้นที่ และมีฝนตกหนักถึงหนักมากบางแห่ง บริเวณจังหวัดนครนายก ปราจีนบุรี สระแก้ว จันทบุรี และตราด อุณหภูมิต่ำสุด ๒๔-๒๕ องศาเซลเซียส อุณหภูมิสูงสุด ๒๗-๓๒ องศาเซลเซียส ลมตะวันตกเฉียงใต้ ความเร็ว ๒๐-๔๐ กม./ชม. ทะเลมีคลื่นสูง ๒-๓ เมตร บริเวณที่มีฝนฟ้าคะนองคลื่นสูงมากกว่า ๓ เมตร

ภาคใต้ (ฝั่งตะวันออก) มีเมฆเป็นส่วนมาก กับมีฝนฟ้าคะนอง ร้อยละ ๖๐ ของพื้นที่ และมีฝนตกหนักบางแห่ง บริเวณจังหวัดชุมพร และสุราษฎร์ธานี อุณหภูมิต่ำสุด ๒๓-๒๕ องศาเซลเซียส อุณหภูมิสูงสุด ๒๙-๓๓ องศาเซลเซียส ลมตะวันตกเฉียงใต้ ความเร็ว ๒๐-๓๕ กม./ชม. ทะเลมีคลื่นสูงประมาณ ๒ เมตร บริเวณที่มีฝนฟ้าคะนองคลื่นสูงมากกว่า ๒ เมตร

ภาคใต้ (ฝั่งตะวันตก) มีเมฆมาก กับมีฝนฟ้าคะนอง ร้อยละ ๗๐ ของพื้นที่ และมีฝนตกหนักถึงหนักมากบางแห่ง บริเวณจังหวัดระนอง พังงา ภูเก็ต กระบี่ ตรัง และสตูล อุณหภูมิต่ำสุด ๒๒-๒๔ องศาเซลเซียส อุณหภูมิสูงสุด ๒๘-๓๒ องศาเซลเซียส ลมตะวันตกเฉียงใต้ ความเร็ว ๒๐-๔๐ กม./ชม. ทะเลมีคลื่นสูง ๒-๓ เมตร บริเวณที่มีฝนฟ้าคะนองมีคลื่นสูงมากกว่า ๓ เมตร

กรุงเทพมหานครและปริมณฑล มีเมฆเป็นส่วนมาก กับมีฝนฟ้าคะนอง ร้อยละ ๖๐ ของพื้นที่ อุณหภูมิต่ำสุด ๒๕-๒๖ องศาเซลเซียส อุณหภูมิสูงสุด ๓๒-๓๔ องศาเซลเซียส ลมตะวันตกเฉียงใต้ ความเร็ว ๑๐-๒๕ กม./ชม.

อุบลราชธานีพายุฝนพัดถล่มอย่างหนัก

ที่ชายแดนไทยลาวริมฝั่งแม่น้ำโขงด้านอำเภอเขมราฐ อำเภอนาตาลและอำเภอโพธิ์ไทร เกิดพายุฝนพัดถล่มอย่างหนักตั้งแต่ช่วงเย็นของเมื่อวานจนถึงขณะนี้ฝนยังคงตกลงมาอย่างต่อเนื่องทำให้ทำให้ทำให้น้ำในลำห้วยสาขาเอ่อล้นฝั่งเข้าท่วมที่นา บ้านพักและรีสอร์ท ชาวบ้านต้องเคลื่อนย้ายสัตว์เลี้ยงของไปไว้ในที่สูง ต้นไม้หลายสิบต้นล้มทับสายไฟและกีดขวางการจราจร ไฟฟ้าดับตลอดทั้งคืนจนถึงเวลานี้ยังไม่ได้รับการแก้ไขชาวบ้านเดือดร้อนไปทั่ว

วันนี้ (๓๐ สค.๒๕๖๒) ที่ชายแดนไทยลาวริมฝั่งแม่น้ำโขงด้านอำเภอเขมราฐ อำเภอนาตาลและอำเภอโพธิ์ไทร เกิดพายุฝนพัดถล่มอย่างหนักตั้งแต่ช่วงเย็นของเมื่อวานจนถึงขณะนี้ฝนยังคงตกลงมาอย่างต่อเนื่อง ทำให้ทำให้ทำให้น้ำในลำห้วยสาขาเอ่อล้นฝั่งเข้าท่วมที่นา สวนกล้วยและไร่นาสำปะหลัง หลายพันไร่ บ้านพักและรีสอร์ท ในเขตเทศบาลตำบลเทพวงศา อำเภอเขมราฐ ถูกน้ำในลำห้วยสาขาเอ่อล้นฝั่งเข้าท่วม ๘ หลัง ถนนในเขตเทศบาลตำบลเขมราฐ บริเวณเส้นหลังวัดป่าประชาเกษม น้ำท่วมสูงเกือบ ๑ เมตรแล้ว ชาวบ้านต้องเลี่ยงไปใช้เส้นทางอื่น ต้นไม้หลายสิบต้นล้มทับสายไฟและกีดขวางการจราจร ไฟฟ้าดับตลอดทั้งคืนชาวบ้านเดือดร้อนไปทั่ว ชาวบ้านต้องเคลื่อนย้ายสัตว์เลี้ยงของไปไว้ในที่สูง เพื่อความปลอดภัยในชีวิตและทรัพย์สิน ล่าสุดทาง องค์กรปกครองส่วนท้องถิ่น กรมทางหลวงและเจ้าหน้าที่ไฟฟ้า ได้เข้าช่วยเหลือเป็นการด่วนแล้ว แต่ยังจ่ายกระแสไฟฟ้าไม่ได้ เพราะสายไฟขาดในหลายจุด ชาวบ้านเกือบพันครัวเรือนต้องเดือดร้อนอย่างหนักเพราะไม่มีไฟฟ้าใช้ตั้งแต่เมื่อคืน ซึ่งเจ้าหน้าที่การไฟฟ้า พยายามเร่งแก้ไขอย่างเต็มที่แล้ว ขณะที่ระดับน้ำในลำน้ำโขงยังอยู่ในภาวะปกติ เพิ่มขึ้นเล็กน้อย ไม่มีผลกระทบต่อชาวบ้าน ขณะเดียวกันทางราชการก็ได้ประกาศแจ้งเตือนชาวประมง เรือบรรทุกและเรือโดยสาร ควรงดออกจากฝั่งเพื่อความปลอดภัยในชีวิตและทรัพย์สินและให้เฝ้าติดตามสภาพอากาศจากรมอุตุนิยมวิทยาอย่างใกล้ชิด

โคราชยังแล้ง! ฝนเพิ่มน้ำในพื้นที่เพียงเล็กน้อย

กรมอุตุนิยมวิทยา ได้ออกประกาศ ฉบับที่ ๑๐ ลงวันที่ ๓๐ สิงหาคม ๒๕๖๒ พายุระดับ ๓ (ไซนร้อน) “โพดุล” ได้เคลื่อนตัวเข้าสู่บริเวณ อ.เมือง จ.นครพนมแล้ว เมื่อเวลา ๐๕.๓๐ น. ด้วยความเร็วลมสูงสุดใกล้ศูนย์กลางประมาณ ๖๕ กิโลเมตรต่อชั่วโมง และเคลื่อนตัวทางทิศตะวันตกด้วยความเร็วประมาณ ๒๐ กิโลเมตรต่อชั่วโมง คาดว่า จะอ่อนกำลังลงเป็นพายุดีเปรสชัน ซึ่งจะทำให้ประเทศไทยมีฝนฟ้าคะนองหลายพื้นที่ และมีฝนตกหนักถึงหนักมากบางแห่งในทุกภาคของประเทศ โดยพื้นที่ที่คาดว่า ภาคตะวันออกเฉียงเหนือ จะได้รับผลกระทบมีฝนตกหนักถึงหนักมากครอบคลุมทั้ง ๒๐ จังหวัด และในช่วงวันที่ ๓๑ สิงหาคม - ๑ กันยายน ๒๕๖๒ บริเวณที่มีฝนตกหนักถึงหนักมากได้แก่จังหวัดเลย หนองบัวลำภู อุดรธานี ขอนแก่น ชัยภูมิ นครราชสีมา บุรีรัมย์ สุรินทร์ ศรีสะเกษ และอุบลราชธานี ซึ่งจังหวัดนครราชสีมา ได้รับอิทธิพลจากพายุ “โพดุล” ทำให้มีฝนตกในพื้นที่ต่อเนื่องมา ๒ วันแล้ว โดยนายเกียรติศักดิ์ หนูแก้ว ผู้อำนวยการสำนักงานชลประทานที่ ๘ นครราชสีมา เปิดเผยว่า ฝนตกครั้งนี้ช่วยให้วิกฤติฝนแล้งดีขึ้น และมีปริมาณน้ำเติมลงอ่างเก็บน้ำขนาดใหญ่และขนาดกลางในพื้นที่ เป็น ๓๑๓ ล้านลูกบาศก์เมตร หรือร้อยละ ๒๕.๗๗ และเป็นน้ำใช้การได้ ๒๕๑ ล้านลูกบาศก์เมตร หรือร้อยละ ๒๑.๗๕ เท่านั้น ซึ่งยังถือว่า ยังอยู่ในเกณฑ์น้ำน้อย แม้ว่าจะมีฝนตกลงมาเติมให้กับพื้นที่ก็ตาม

ทำให้สถานการณ์ภัยแล้งของจังหวัดนครราชสีมาภาพรวม ยังคงต้องบริหารจัดการน้ำอย่างระมัดระวัง เพราะจะต้องสำรองน้ำบางส่วนเหลือเป็นน้ำต้นทุนสำหรับใช้ในช่วงฤดูหนาวและฤดูร้อนที่จะถึงด้วย ซึ่งโครงการชลประทานในพื้นที่ ได้ร่วมกับอำเภอทุกอำเภอ และการประสานส่วนภูมิภาคทุกสาขา ธรณรงค์ ประชาสัมพันธ์สร้างการรับรู้ให้ประชาชนใช้น้ำอย่างประหยัด และร่วมกันการวางแผนการใช้น้ำให้เพียงพอ รวมทั้ง การสร้างความเข้าใจประชาชนให้ทราบถึงสถานการณ์ และทราบข้อมูลปริมาณน้ำ และมาตรการการบริหารจัดการน้ำที่จังหวัดนครราชสีมา กำลังดำเนินการอยู่อย่างทั่วถึง

น้ำท่วมถนนสายสระแก้วตัดใหม่ลดระดับแล้ว

ความคืบหน้าจากที่เกิดน้ำป่าไหลหลากเข้าท่วมถนนหมายเลข ๓๕๙ (เขาหินซ้อน-สระแก้ว) ฝั่งซ้าย (ฝั่งไปเขาหินซ้อน) บริเวณ สี่แยกเพชรกระจ่าง หมู่ที่ ๖ ต.เขาไม้แก้ว อ.กบินทร์บุรี โดยน้ำไหลหลากท่วมถนน ๑ ช่องการจราจร สูง



ประมาณ ๓๐ เซนติเมตร ยาวประมาณ ๓๐๐ เมตร มวลน้ำไหลหลากมาจากอำเภอสนามชัยเขต จังหวัดฉะเชิงเทรา
อบต.จัดทำป้ายแจ้งเตือน วางแผงเหล็กกั้นแนวน้ำท่วม ติดตั้งไฟสัญญาณ จัดสมาชิก อส./อปพร. /และ ชรบ.คอย
อำนวยความสะดวก และให้สัญญาณการจราจร ทั้งนี้ ได้ประสานแขวงทางหลวงจังหวัดปราจีนบุรี และเจ้าหน้าที่
ตำรวจสถานีตำรวจภูธรกบินทร์บุรี ให้การสนับสนุนและแก้ไขปัญหา ล่าสุดผู้สื่อข่าวรายงานพบสภาพน้ำป่าที่ไหลหลาก
ก่อยๆลดระดับตามลำดับ ตั้งแต่ช่วงค่ำวานนี้ (๒๙ ส.ค.) ล่าสุดวันนี้ (๓๐ ส.ค.) พบว่าระดับน้ำลดลงกลับเข้าสู่ภาวะ
ปกติแล้ว ช่องทางเดินรถที่ถูกน้ำท่วม ๑ ช่องทาง รถวิ่งได้ตามปกติ ท่ามกลางสายฝนที่โปรยปรายลงมาเป็นระยะๆใน
วันนี้ตลอด

เจ้าหน้าที่แขวงทางหลวงกล่าวว่า น้ำได้ลดลงสู่ภาวะปกติเมื่อเวลา ๐๒.๐๐ น.วันนี้ (๓๐ส.ค.)ยังคงมีน้ำไหลอยู่ใน
ร่องน้ำบ้างนิดหน่อย ไม่ส่งผลกระทบต่อใดๆ วันนี้ยังคงเฝ้าจับตาดูสภาพอากาศอย่างต่อเนื่อง เนื่องจากมีฝนตก
โปรยปรายลงมาตลอดทั้งคืนและถึงเช้ายังไม่หยุดตก คาดว่าจะตกทั้งวัน

พายุโพดุลล่ม! ภาพลึกลับน้ำป่าทะลักท่วมบ้านพัง ๑๐๐ หลัง

จากอิทธิพลของพายุ “โพดุล” ทำให้ฝนฟ้ากระหน่ำตกอย่างหนักตลอดทั้งคืนหลายพื้นที่ใน จ.กาฬสินธุ์ ส่งผลให้
บ้านเรือนเกิดความเสียหาย ต้นไม้หักโค่น และน้ำป่าไหลหลากเข้าท่วมในหลายพื้นที่ โดยเฉพาะพื้นที่ อ.หนองกุงศรี
จ.กาฬสินธุ์ ซึ่งเกิดพายุฝนลมแรงทั้งคืนครอบคลุมหลายตำบล โดยความแรงของพายุฤดูที่มีลักษณะพัดหมุน ได้พัด
อาคารบ้านเรือนของราษฎรใน อ.หนองกุงศรี ได้รับความเสียหายหลายหลังคาเรือน และมีสถานที่ราชการ วัด ป่า
น้ำมัน รวมทั้งสถานศึกษาเสียหาย ซึ่งส่วนใหญ่แรงลมได้พัดพาลังคาสังกะสี ผนังบ้านปลิวหายไปทั้งแถบ นอกจากนี้
ยังพบว่าต้นไม้ขนาดใหญ่ล้มทับสายไฟฟ้าขาด ทำให้เกิดไฟฟ้าดับเป็นบริเวณกว้างอีกด้วย

ด้าน ร.ต.อ.วีระ ภูทองนาค นายกเทศมนตรีตำบลหนองกุงศรี กล่าวว่า หลังจากมีฝนตกหนักในพื้นที่ได้สั่งการให้
เจ้าหน้าที่ฝ่ายป้องกันและบรรเทาสาธารณภัย (ปภ.) ของเทศบาล ดำเนินการเฝ้าระวังสถานการณ์ตลอดเวลาได้รับ
รายงานจากเจ้าหน้าที่ว่าบ้านเรือนประชาชนพังเสียหายหลายหลังในพื้นที่เขตเทศบาลตำบลหนองกุงศรี คาดว่าน่าจะ
ไม่ต่ำกว่า ๑๐๐ หลังคาเรือน เบื้องต้นจึงได้สั่งการให้เจ้าหน้าที่ลงพื้นที่สำรวจ เพื่อหามาตรการช่วยเหลือต่อไป

อย่างไรก็ตาม มีรายงานว่าจากอิทธิพลพายุฝนที่ตกหนักตลอดทั้งคืนและช่วงเช้าที่ผ่านมา ยังทำให้เกิดน้ำป่าไหล
หลาก จากป่าดงระแนงเข้าท่วมนาข้าว ถนนถูกตัดขาด บ่อกักของประชาชนในเขตพื้นที่ อ.ยางตลาด เสียหายจำนวน
มาก นอกจากนี้ยังมีปริมาณน้ำฝนที่สะสมยังทำให้มีน้ำป่าไหลหลากลงมาจากเทือกเขาภูพานทะลักเข้าท่วมพื้นที่
การเกษตรของประชาชนในพื้นที่ อ.กุฉินารายณ์ อ.เขาวง อ.นาคู อ.ห้วยผึ้ง อ.สมเด็จ ผ่านส่งผลกระทบต่อไปยังพื้นที่
อ.นามน และ อ.ดอนจานอีกหลายพื้นที่ ซึ่งกระแส น้ำที่ไหลเชี่ยวยังได้พัดถนนหลายสายตัดขาด โดยเฉพาะถนนสาย
หลักระหว่าง อ.กุฉินารายณ์ ไปยัง จ.มุกดาหาร ถูกน้ำซัดขาดรถไม่สามารถสัญจรผ่านไปมาได้

นอกจากนี้ฝนตกที่ตกลงมาอย่างต่อเนื่องมาจนถึงเช้ายังทำให้น้ำท่วมเอ่อท่วมสูงในถนนหลายสาย รวมถึง
บ้านเรือนของบ้านเรือนประชาชนหลายจุดภายในเขตเทศบาลเมืองกาฬสินธุ์ ซึ่งเจ้าหน้าที่เทศบาลต้องเร่งนำเครื่องสูบน้ำ
น้ำระบายออกจากพื้นที่ ล่าสุด นายไกรสร กองฉลาด ผู้ว่าราชการจังหวัดกาฬสินธุ์ ได้เรียกประชุมหน่วยงานงานที่
เกี่ยวข้องเป็นการเร่งด่วน เพื่อรับมือสถานการณ์พายุฝนที่เกิดขึ้น พร้อมสั่งการให้สำนักงานป้องกันและบรรเทา
สาธารณภัย นายอำเภอ องค์กรปกครองส่วนท้องถิ่น นำเจ้าหน้าที่ทุกฝ่ายและอุปกรณ์เข้าให้การช่วยเหลือและสำรวจ
ความเสียหายโดยด่วน