



รายงานสถานการณ์น้ำรายวัน

เสนอโดย

ศูนย์เมขลา

ศูนย์ป้องกันวิกฤติน้ำ

กรมทรัพยากรน้ำ

ประจำวันที่ ๓๐ สิงหาคม ๒๕๖๒

สารบัญ

- ๑) รายงานสถานการณ์พื้นที่เสี่ยงอุทกภัยน้ำหลากในเขตพื้นที่ลาด
เชิงเขา
- ๒) ปริมาณฝนสะสมปี พ.ศ. ๒๕๖๑ และ ๒๕๖๒ เทียบค่าเฉลี่ย ๓๐ ปี
- ๓) สถานการณ์น้ำในอ่างเก็บน้ำขนาดใหญ่ และขนาดกลาง
- ๔) รายงานสถานการณ์น้ำรายลุ่มน้ำ



รายงานสถานการณ์พื้นที่
เสี่ยงอุทกภัยน้ำหลากในเขต
พื้นที่ลาดเชิงเขา



รายงานสถานการณ์พื้นที่เสี่ยงอุทกภัยน้ำหลากในเขตพื้นที่ลาดเชิงเขา

วันที่ 30 สิงหาคม 2562 เวลา 07:00 น.

1) Early Warning System (30 ส.ค. 2562 เวลา 07.00 น)

สถานี Early Warning System ที่มีฝนตกทั้งหมด 471 สถานี ครอบคลุม 1,028 หมู่บ้าน มีการแจ้งเฝ้าระวัง 2 หมู่บ้าน

สรุปรายงานสถานการณ์น้ำหลาก-ดินถล่มประจำวัน

ห้องปฏิบัติการเฝ้าระวังและเตือนภัยน้ำหลาก-ดินถล่ม
สำนักวิจัย พัฒนาและอุทกวิทยา กรมทรัพยากรน้ำ กระทรวงทรัพยากรธรรมชาติและสิ่งแวดล้อม

วัน **ศุกร์** ที่ 30 สิงหาคม 2562 เวลา 7.00 น.

สถานีเตือนภัยด้วยปริมาณน้ำฝน

- สัญญาณไฟสีเขียว (เฝ้าระวัง)**
 - ให้เฝ้าระวัง และติดตามสถานการณ์
 - คอยเฝ้าประกาศจากผู้ใช้ หรือต่อกระจายข่าว
- สัญญาณไฟเหลือง (เตรียมพร้อม)**
 - ให้เตรียมตัวพร้อมรับสถานการณ์
 - เก็บรวบรวมสิ่งของจำเป็น
 - รอที่ขรมาคและสัญญาณหรือต่อไป
- สัญญาณไฟสีแดง (อพยพ)**
 - ให้เคลื่อนย้ายไปยังพื้นที่ปลอดภัย
 - ที่มีการแจ้งเตือนให้ทราบ

สรุปสถานการณ์เตือนภัย			
อพยพ	-	หมู่บ้าน	
เตรียมพร้อม	-	หมู่บ้าน	
เฝ้าระวัง	2	หมู่บ้าน	
รวม	2	หมู่บ้าน	

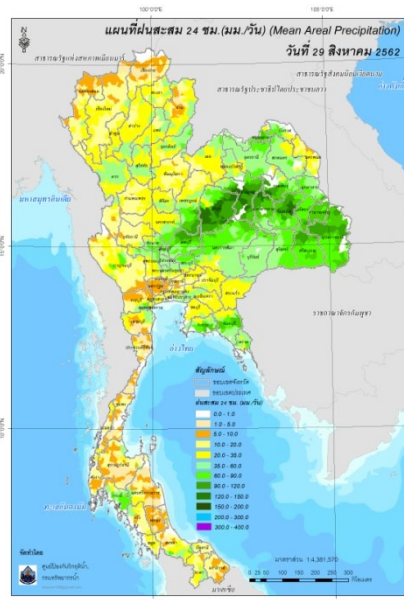
การเตือนภัยรายจังหวัด		
จังหวัด	ระดับการเตือนภัย	จำนวนหมู่บ้าน
พังงา	เฝ้าระวัง	2

EARLY WARNING SYSTEM ระบบปฏิบัติการเฝ้าระวังและเตือนภัยน้ำหลาก-ดินถล่ม <http://ews.dwr.go.th> กรมทรัพยากรน้ำ 180/3 ชั้น 8 ถนนพระรามที่ 6 ซอย 34 แขวงพญาไท เขตพญาไท กรุงเทพฯ 10400 โทรศัพท์ 0 2298 6613

ที่มา : สำนักวิจัย พัฒนาและอุทกวิทยา

2) ปริมาณฝน

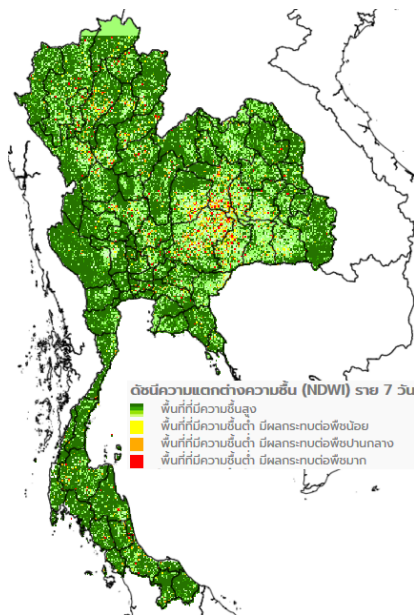
ผลการเปรียบเทียบปริมาณฝนสะสม 24 ชั่วโมง ของวันที่ 29 ถึง 30 สิงหาคม 2562 (เวลา 07:00น.) จากระบบของ Mekong River Commission Flash Flood Guidance System (MRCFFGS) แสดงให้เห็นว่ามีปริมาณฝนตกบริเวณภาคเหนือ และภาคใต้ มีปริมาณฝนสะสมประมาณ 35 – 60 มม./วัน ส่วนบริเวณภาคตะวันออกเฉียงเหนือ ภาคกลาง และภาคตะวันออก มีปริมาณฝนสะสมประมาณ 60 – 90 มม./วัน และบริเวณจังหวัดลพบุรี เพชรบูรณ์ ชัยภูมิ ขอนแก่น มหาสารคาม กาฬสินธุ์ ร้อยเอ็ด ศรีสะเกษ อำนาจเจริญ อุบลราชธานี ระยอง และจันทบุรี มีปริมาณฝนสะสมประมาณ 90 – 120 มม./วัน



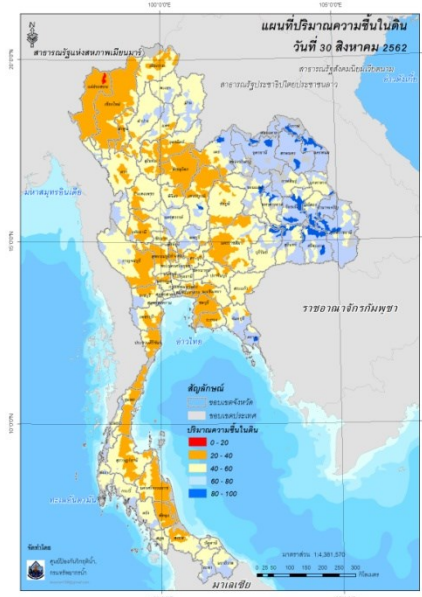
ปริมาณฝนสะสม 24 ชั่วโมง (MRCFFGS)

3) ปริมาณความชื้นในดิน

ปริมาณความชื้นในดินจากแผนที่ดาวเทียมของ Gistda (ดัชนีความแตกต่าง (NDWI) ราย 7 วัน) และค่าความชื้นในดินที่ได้จากระบบ MRCFFGS พบว่าพื้นที่บริเวณภาคเหนือ ภาคตะวันออกเฉียงเหนือ และภาคตะวันออก มีค่าความชื้นอยู่ในเกณฑ์ประมาณร้อยละ 60 - 80 สภาวะดังกล่าวหมายถึงดินในพื้นที่บริเวณดังกล่าว ยังสามารถรองรับปริมาณน้ำฝนได้อีกประมาณ 20% ก่อนที่จะเข้าสู่สภาพอิ่มตัว



แผนที่ดาวเทียมของ Gistda
(24 - 30 ส.ค.62)



ปริมาณความชื้นในดิน (MRCFFG)

4) ศักยภาพในการรองรับน้ำฝน FFG (Flash Flood Guidance)



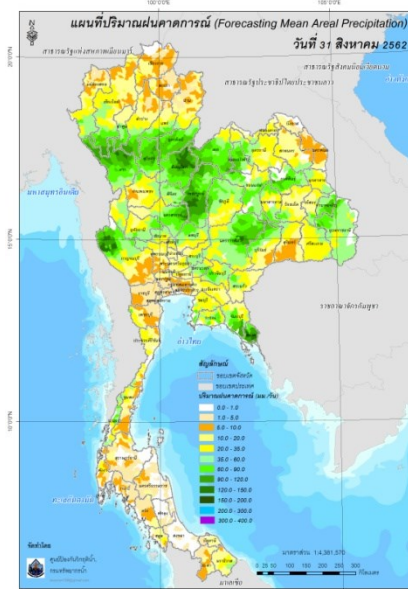
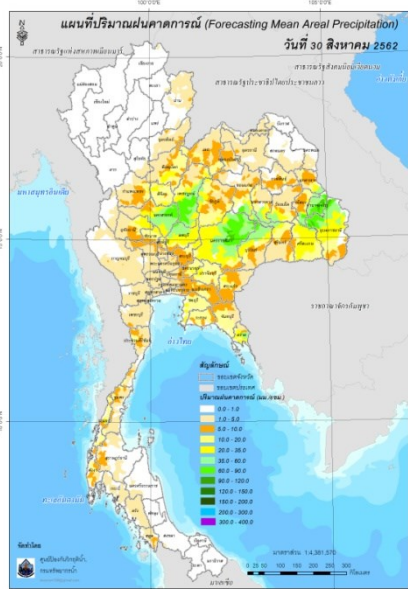
โดยศักยภาพในการรองรับน้ำฝนของพื้นที่จังหวัดน่าน อุตรดิตถ์ ร้อยเอ็ด อุบลราชธานี ศรีสะเกษ และ กาญจนบุรี สามารถรองรับปริมาณฝนได้น้อยกว่า 100 มม./6ชม

FFG หมายถึง ค่าความสามารถในการรองรับปริมาณฝนของพื้นที่นั้นๆ ก่อนที่จะเกิดสภาวะน้ำล้นตลิ่ง ที่จุดออกของปลายพื้นที่ โดยค่า FFG 06-hr หมายถึง ปริมาณฝนที่จะส่งผลให้เกิดสภาวะน้ำล้นตลิ่งที่ปลายลุ่มน้ำในอีก 6 ชั่วโมงข้างหน้า (มม./6ชม.)

5) ปริมาณฝนคาดการณ์ล่วงหน้า

ปริมาณฝนคาดการณ์ในวันที่ 30 สิงหาคม 2562 เวลา 13.00 น. บริเวณภาคเหนือ ภาค ตะวันออกเฉียงเหนือ ภาคตะวันออก และภาคใต้ จะมีปริมาณฝนสะสม 6 ชั่วโมงข้างหน้า 10 - 20 มม. ส่วน บริเวณจังหวัดนครสวรรค์ เพชรบูรณ์ ชัยภูมิ นครราชสีมา ขอนแก่น บุรีรัมย์ มหาสารคาม ร้อยเอ็ด ยโสธร อำนาจเจริญ และอุบลราชธานี จะมีปริมาณฝนสะสม 6 ชั่วโมงข้างหน้า 60 - 90 มม.

ปริมาณฝนคาดการณ์ในวันที่ 31 สิงหาคม 2562 เวลา 07.00 น. ทั่วทั้งประเทศไทยจะมีปริมาณฝน เพิ่มขึ้น บริเวณภาคเหนือ และภาคกลาง จะมีปริมาณฝนสะสม 24 ชั่วโมงข้างหน้า 5 - 10 มม. ส่วนบริเวณ ภาคใต้ จะมีปริมาณฝนสะสม 24 ชั่วโมงข้างหน้า 20 - 35 มม. และบริเวณภาคเหนือ ภาค ตะวันออกเฉียงเหนือ ภาคกลาง และภาคตะวันออก จะมีปริมาณฝนสะสม 24 ชั่วโมงข้างหน้า 60 - 90 มม. และบริเวณจังหวัดเชียงใหม่ ลำพูน ลำปางแพร่ น่าน อุตรดิตถ์ สุโขทัย พิษณุโลก ตาก เลย เพชรบูรณ์ นครสวรรค์ หนองบัวลำภู กาฬสินธุ์ อำนาจเจริญ นครราชสีมา จันทบุรี ตราด และกาญจนบุรี จะมีปริมาณฝน สะสม 24 ชั่วโมงข้างหน้า 90 - 120 มม.



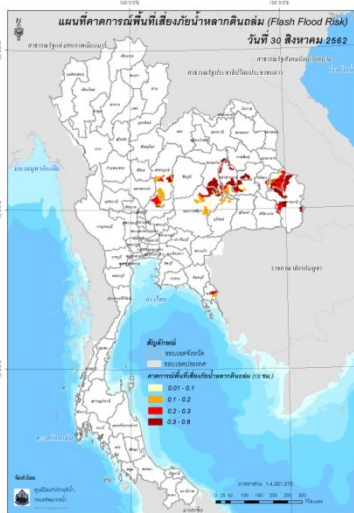
ปริมาณฝนคาดการณ์ในวันที่ 30 สิงหาคม 2562

ปริมาณฝนคาดการณ์ในวันที่ 31 สิงหาคม 2562

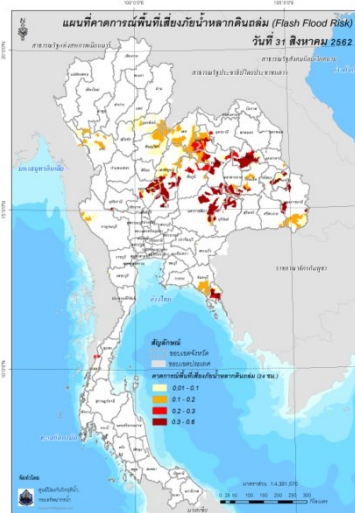
6) ความเสี่ยงจากน้ำท่วม

- การคาดการณ์พื้นที่เสี่ยงภัยน้ำหลากดินถล่มจากข้อมูล MRCFFGS วันที่ 30 สิงหาคม 2562 ในอีก 12 ชม. 24 ชม. และ 36 ชม. พบพื้นที่เสี่ยงบริเวณจังหวัดนครสวรรค์ เพชรบูรณ์ เลย หอนงบัวลำภู ขอนแก่น ชัยภูมิ นครราชสีมา มหาสารคาม กาฬสินธุ์ ร้อยเอ็ด อ่างนาจเจริญ อุบลราชธานี ตราด และระนอง

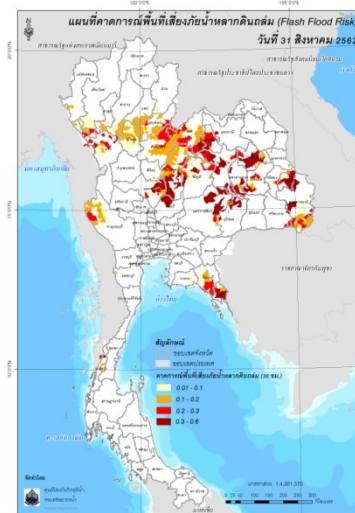
แผนที่แสดงการคาดการณ์พื้นที่เสี่ยงภัยน้ำหลากดินถล่ม 30 สิงหาคม 2562



วันที่ 30 ส.ค. 2562 (19:00 น.)



วันที่ 31 ส.ค. 2562 (07:00 น.)



วันที่ 31 ส.ค. 2562 (19:00 น.)

คำแนะนำ: ข้อมูลดังกล่าวเป็นการคาดการณ์พื้นที่เสี่ยงภัยน้ำหลาก โดยอาศัยข้อมูลปริมาณฝนจากดาวเทียม ดังนั้นรายงานฉบับนี้ควรใช้งานควบคู่ไปกับการตรวจวัดปริมาณฝนจริงภาคสนาม และข้อมูลจากเรดาร์ เพื่อประกอบการตัดสินใจ

ปริมาณฝนสะสมปี

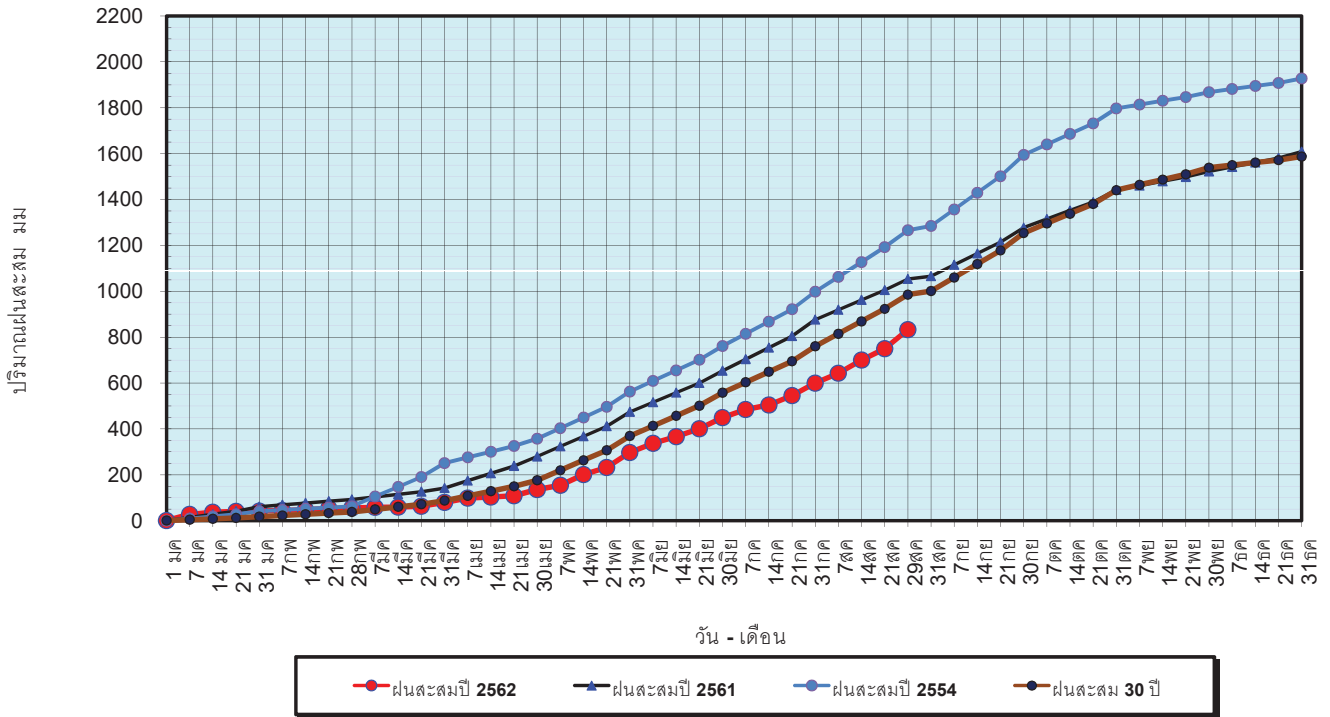
พ.ศ. ๒๕๖๑ และ ๒๕๖๒

เทียบค่าเฉลี่ย ๓๐ ปี



วันที่ 29 สิงหาคม 2562
 ฝน30ปี = 985.26 มม. (สะสมทั้งปี = 1,587.70 มม.)
 ปี61 = 1,053.85 มม. (สะสมทั้งปี = 1,608.74 มม.)
 ปี62 = 832.86 มม.
 เปรียบเทียบกับ ปี 61 **มีค่าน้อยกว่า** -220.99 มม.
 เปรียบเทียบกับฝนเฉลี่ย 30 ปี **มีค่าน้อยกว่า** -152.40 มม.

ปริมาณฝนสะสมปี 2554-2561-2562 เทียบกับค่าเฉลี่ย 30 ปี

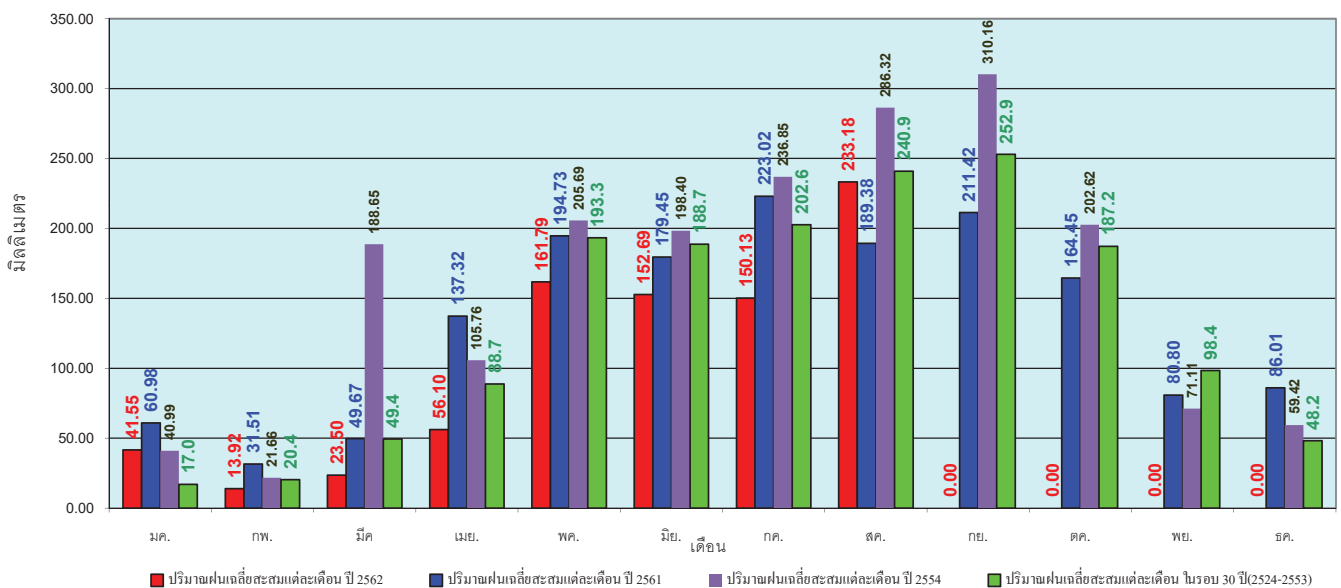


ข้อมูลจากกรมอุตุนิยมวิทยาจำนวน 122 สถานี ข้อมูลปริมาณฝนสะสมถึง วันที่ 29 สิงหาคม 2562



วันที่ 29 สิงหาคม 2562
 ฝน30ปี = 985.26 มม. (สะสมทั้งปี = 1,587.50 มม.)
 ปี61 = 1,053.85 มม. (สะสมทั้งปี = 1,608.74 มม.)
 ปี62 = 832.86 มม.
 เปรียบเทียบกับ ปี 61 **มีค่าน้อยกว่า** -220.99 มม.
 เปรียบเทียบกับฝนเฉลี่ย 30 ปี **มีค่าน้อยกว่า** -152.40 มม.

ปริมาณฝนเฉลี่ยรายเดือนของประเทศ

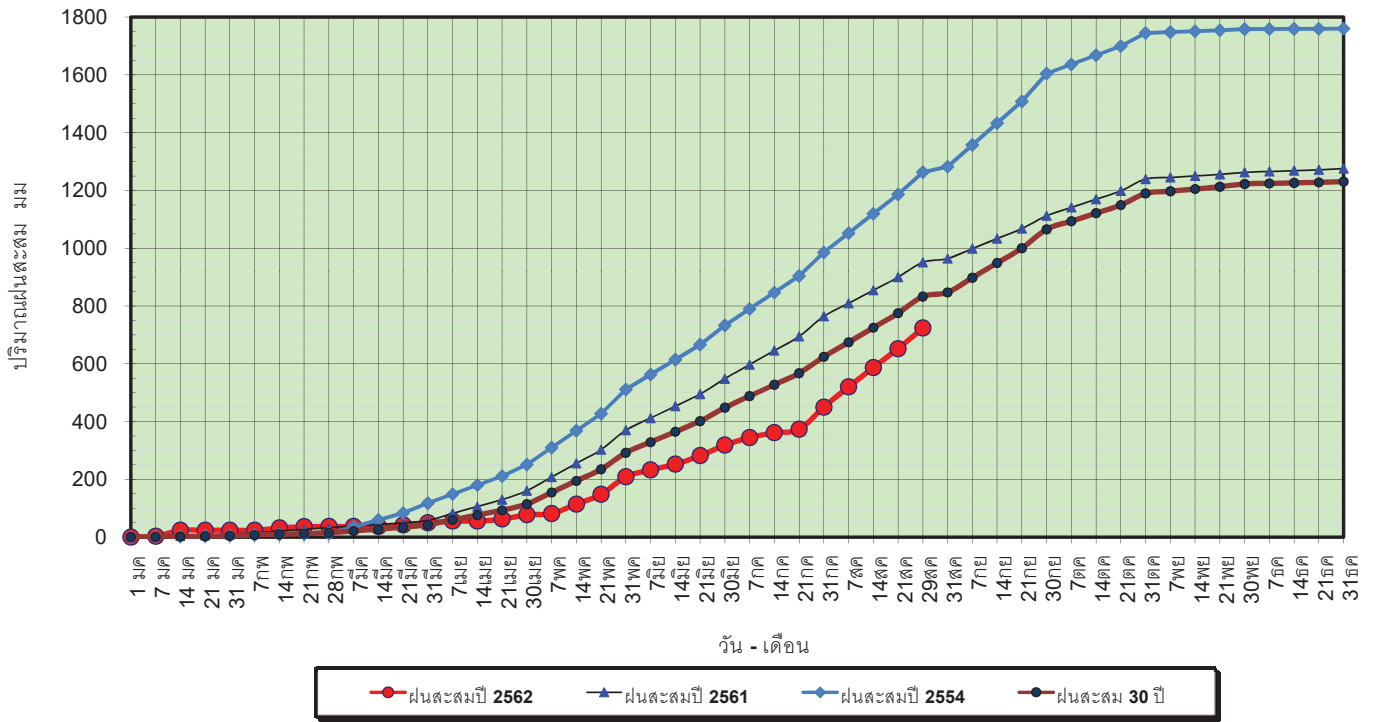


ข้อมูลจากกรมอุตุนิยมวิทยาจำนวน 122 สถานี ข้อมูลปริมาณฝนสะสมถึง วันที่ 29 สิงหาคม 2562



วันที่ 29 สิงหาคม 2562
 ฝน30ปี = 833.01 มม. (สะสมทั้งปี = 1,230.90 มม.)
 ปี61 = 951.51 มม. (สะสมทั้งปี = 1,276.02 มม.)
 ปี62 = 724.18 มม.
 เปรียบเทียบกับ ปี 61 **มีค่าน้อยกว่า** -227.33 มม.
 เปรียบเทียบกับฝนเฉลี่ย 30 ปี **มีค่าน้อยกว่า** -108.83 มม.

ปริมาณฝนสะสมภาคเหนือ



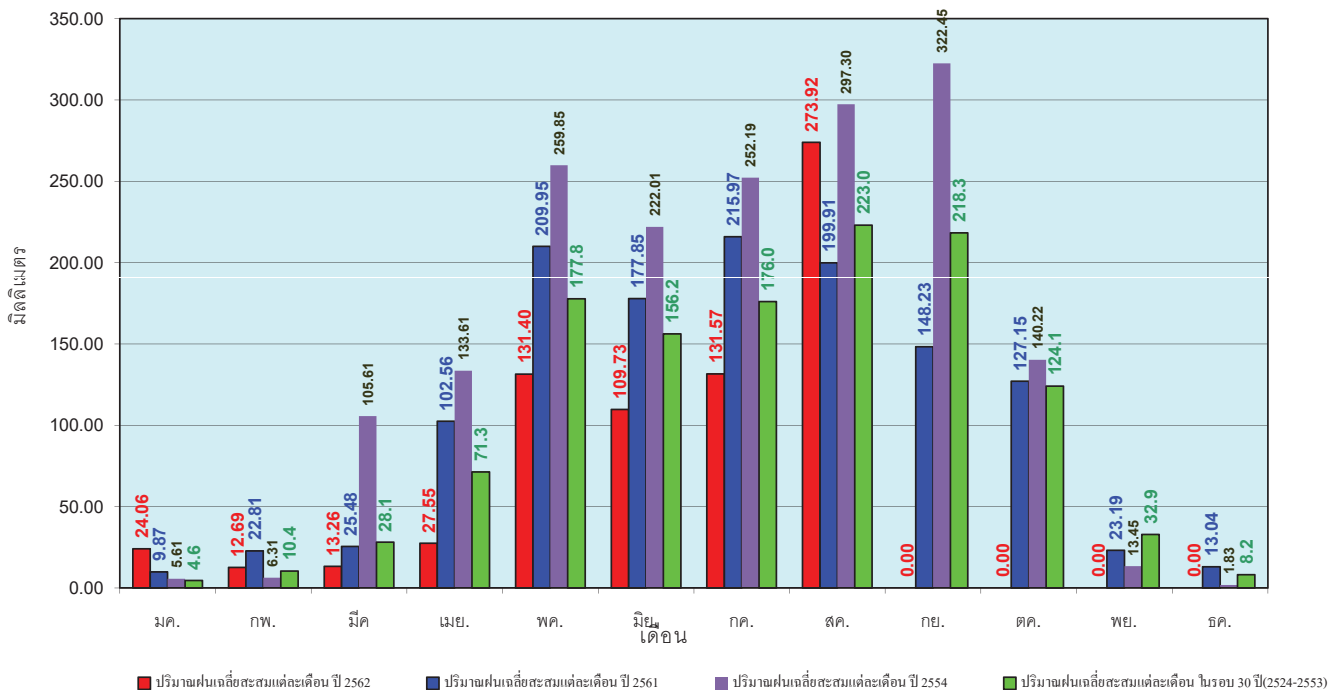
ข้อมูลจากกรมอุตุนิยมวิทยาจำนวน 32 สถานีข้อมูลปริมาณฝนสะสมถึง วันที่ 29 สิงหาคม 2562



ศูนย์เมขลา ศูนย์ป้องกันวิกฤตน้ำ กรมทรัพยากรน้ำ

วันที่ 29 สิงหาคม 2562
 ฝน30ปี = 833.01 มม. (สะสมทั้งปี = 1,230.90 มม.)
 ปี61 = 951.51 มม. (สะสมทั้งปี = 1,276.02 มม.)
 ปี62 = 724.18 มม.
 เปรียบเทียบกับ ปี 61 **มีค่าน้อยกว่า** -227.33 มม.
 เปรียบเทียบกับฝนเฉลี่ย 30 ปี **มีค่าน้อยกว่า** -108.83 มม.

ปริมาณฝนเฉลี่ยสะสมรายเดือน ภาคเหนือ



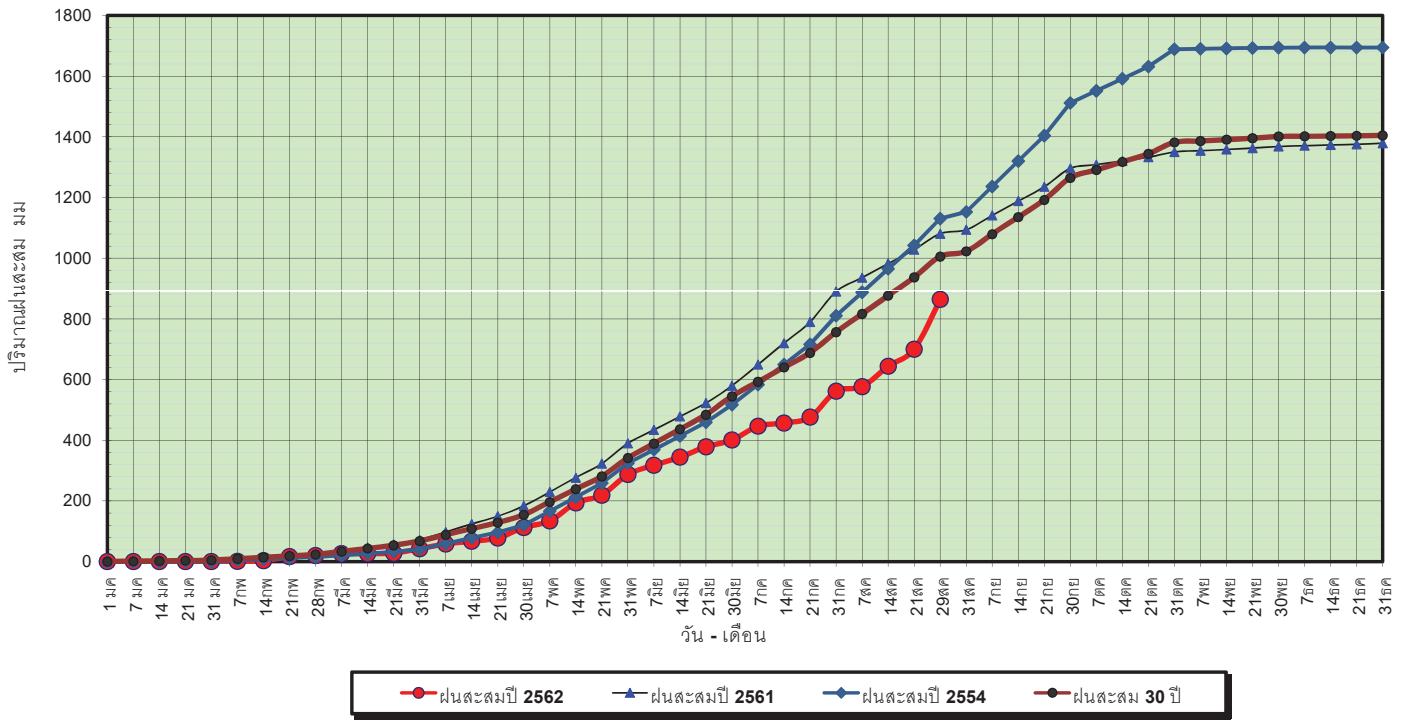
ข้อมูลจากกรมอุตุนิยมวิทยาจำนวน32 สถานีข้อมูลปริมาณฝนสะสมถึง วันที่ 29 สิงหาคม 2562



ศูนย์เมขลา ศูนย์ป้องกันวิกฤตน้ำ กรมทรัพยากรน้ำ

วันที่ 29 สิงหาคม 2562
 ฝน30ปี = 1,005.23 มม. (สะสมทั้งปี = 1,404.50 มม.)
 ปี61 = 1,080.88 มม. (สะสมทั้งปี = 1,379.22 มม.)
 ปี62 = 864.68 มม.
 เปรียบเทียบกับ ปี 61 **มีค่าน้อยกว่า** -216.20 มม.
 เปรียบเทียบกับฝนเฉลี่ย 30 ปี **มีค่าน้อยกว่า** -140.55 มม.

ปริมาณฝนสะสมภาคตะวันออกเฉียงเหนือ



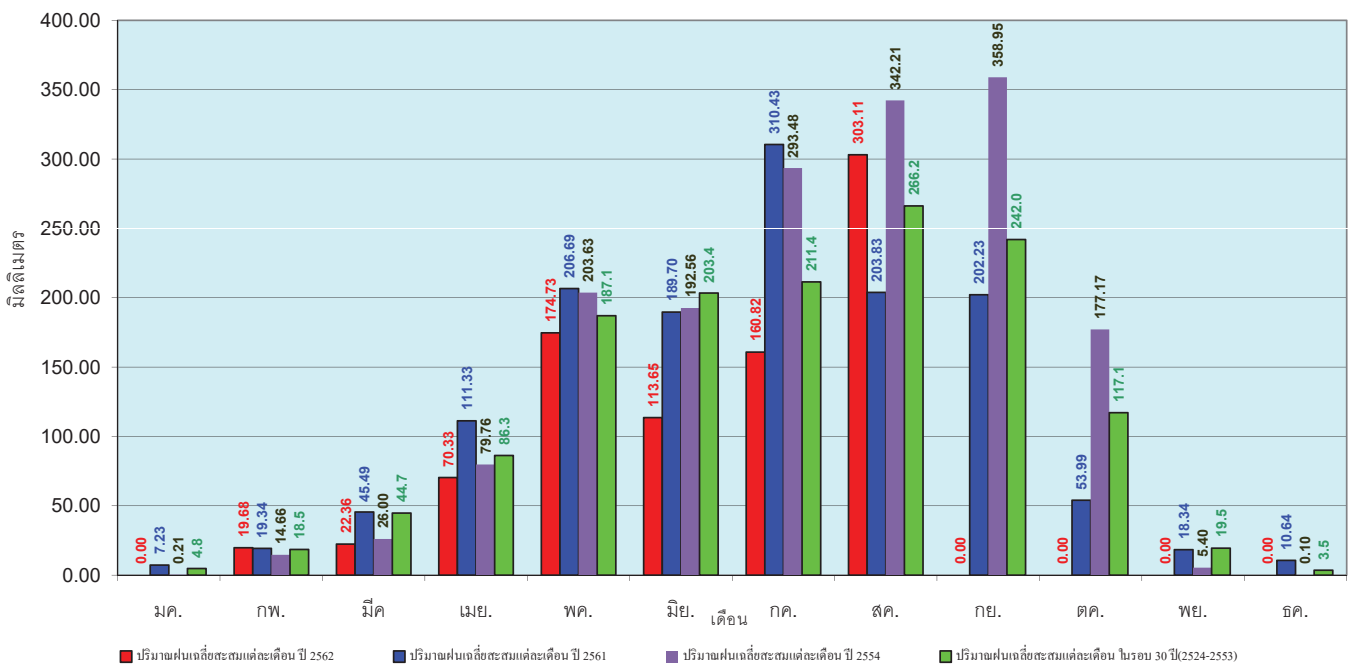
ข้อมูลจากกรมอุตุนิยมวิทยาจำนวน 28
 สถานีข้อมูลปริมาณฝนสะสมถึง วันที่
 29 สิงหาคม 2562



ศูนย์เมขลา ศูนย์ป้องกันวิกฤตน้ำ กรมทรัพยากรน้ำ

วันที่ 29 สิงหาคม 2562
 ฝน30ปี = 1,005.23 มม. (สะสมทั้งปี = 1,404.50 มม.)
 ปี61 = 1,080.88 มม. (สะสมทั้งปี = 1,379.22 มม.)
 ปี62 = 864.68 มม.
 เปรียบเทียบกับ ปี 61 **มีค่าน้อยกว่า** -216.20 มม.
 เปรียบเทียบกับฝนเฉลี่ย 30 ปี **มีค่าน้อยกว่า** -140.55 มม.

ปริมาณฝนเฉลี่ยสะสมรายเดือน ภาคตะวันออกเฉียงเหนือ



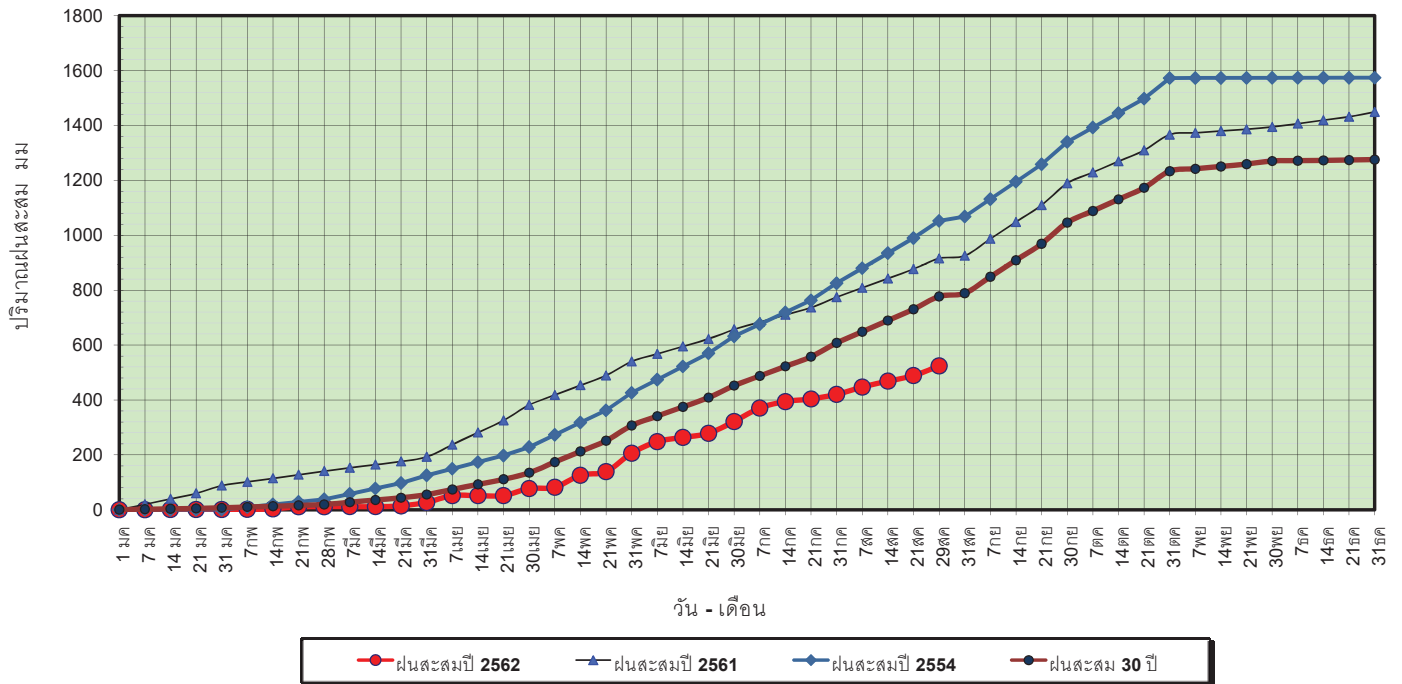
ข้อมูลจากกรมอุตุนิยมวิทยาจำนวน 28
 สถานีข้อมูลปริมาณฝนสะสมถึง วันที่
 29 สิงหาคม 2562



ศูนย์เมขลา ศูนย์ป้องกันวิกฤตน้ำ กรมทรัพยากรน้ำ

วันที่ 29 สิงหาคม 2562
 ฝน30ปี = 776.82 มม. (สะสมทั้งปี = 1,275.20 มม.)
 ปี61 = 915.74 มม. (สะสมทั้งปี = 1,449.20 มม.)
 ปี62 = 524.16 มม.
 เปรียบเทียบกับ ปี 61 **มีค่าน้อยกว่า** -391.58 มม.
 เปรียบเทียบกับฝนเฉลี่ย 30 ปี **มีค่าน้อยกว่า** -252.65 มม.

ปริมาณฝนสะสมภาคกลาง

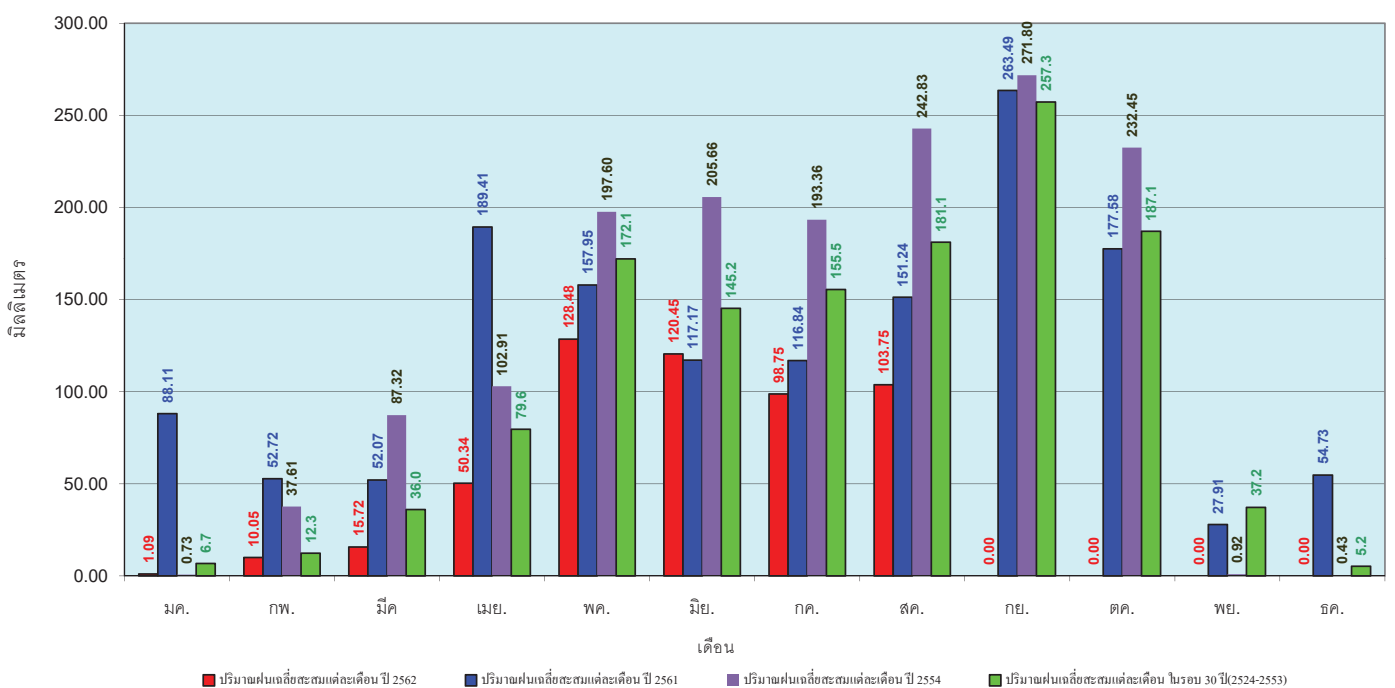


ข้อมูลจากกรมอุตุนิยมวิทยาจำนวน 13 สถานีข้อมูลปริมาณฝนสะสมถึง วันที่ 29 สิงหาคม 2562

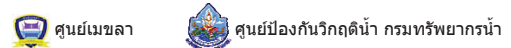


วันที่ 29 สิงหาคม 2562
 ฝน30ปี = 776.82 มม. (สะสมทั้งปี = 1,275.20 มม.)
 ปี61 = 915.74 มม. (สะสมทั้งปี = 1,449.20 มม.)
 ปี62 = 524.16 มม.
 เปรียบเทียบกับ ปี 61 **มีค่าน้อยกว่า** -391.58 มม.
 เปรียบเทียบกับฝนเฉลี่ย 30 ปี **มีค่าน้อยกว่า** -252.65 มม.

ปริมาณฝนเฉลี่ยสะสมรายเดือน ภาคกลาง

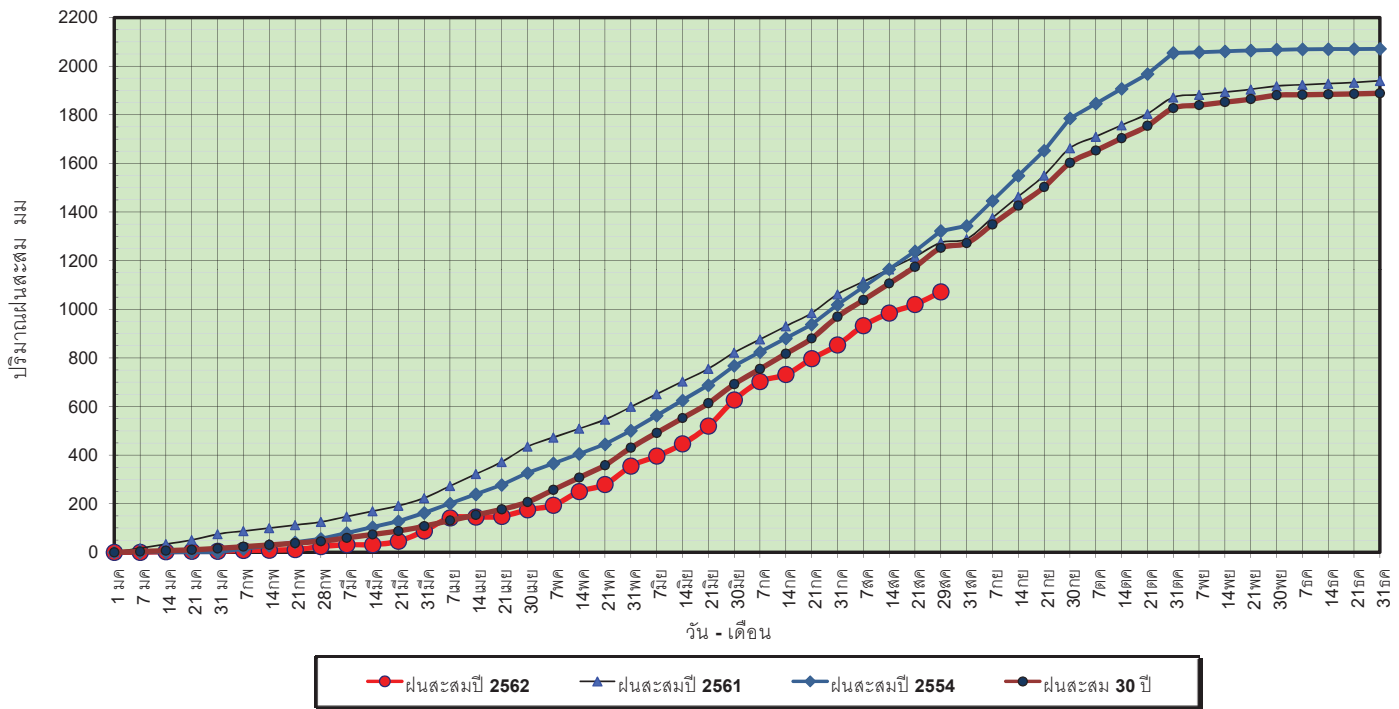


ข้อมูลจากกรมอุตุนิยมวิทยาจำนวน 13 สถานีข้อมูลปริมาณฝนสะสมถึง วันที่ 29 สิงหาคม 2562



วันที่ 29 สิงหาคม 2562
 ฝน30ปี = 1,252.68 มม. (สะสมทั้งปี = 1,888.80 มม.)
 ปี61 = 1,273.96 มม. (สะสมทั้งปี = 1,939.43 มม.)
 ปี62 = 1,071.19 มม.
 เปรียบเทียบกับ ปี 61 **มีค่าน้อยกว่า** -202.77 มม.
 เปรียบเทียบกับฝนเฉลี่ย 30 ปี **มีค่าน้อยกว่า** -181.49 มม.

ปริมาณฝนสะสมภาคตะวันออก

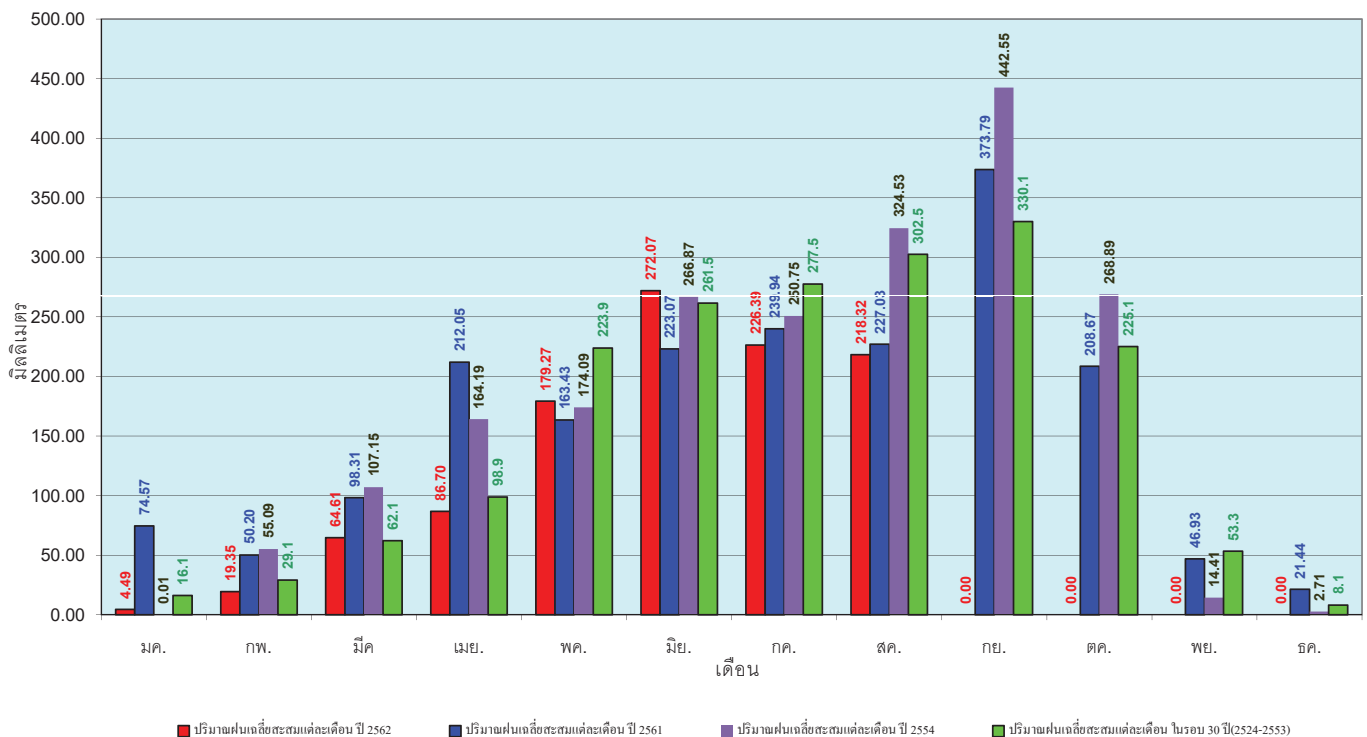


ข้อมูลจากกรมอุตุนิยมวิทยาจำนวน 15 สถานีข้อมูลปริมาณฝนสะสมถึง วันที่ 29 สิงหาคม 2562



วันที่ 29 สิงหาคม 2562
 ฝน30ปี = 1,252.68 มม. (สะสมทั้งปี = 1,888.80 มม.)
 ปี61 = 1,273.96 มม. (สะสมทั้งปี = 1,939.43 มม.)
 ปี62 = 1,071.19 มม.
 เปรียบเทียบกับ ปี 61 **มีค่าน้อยกว่า** -202.77 มม.
 เปรียบเทียบกับฝนเฉลี่ย 30 ปี **มีค่าน้อยกว่า** -181.49 มม.

ปริมาณฝนเฉลี่ยสะสมรายเดือน ภาคตะวันออก

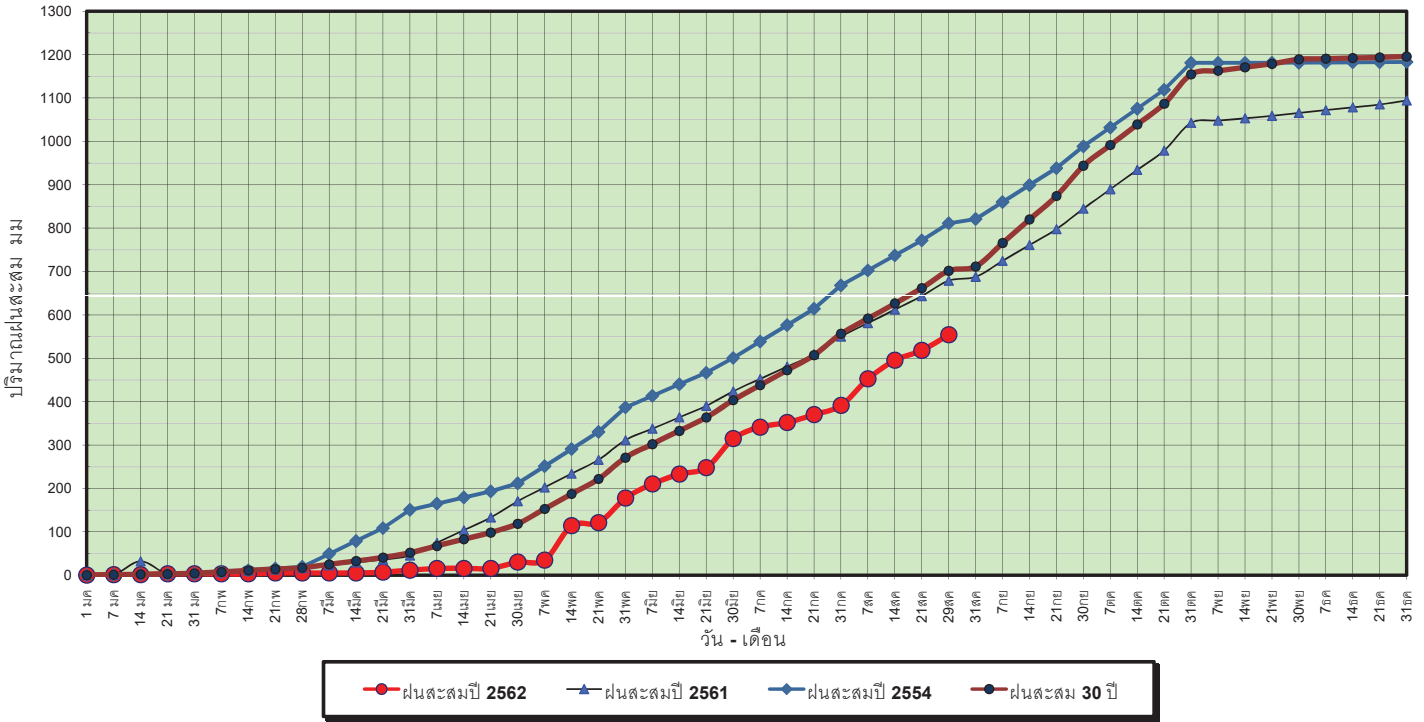


ข้อมูลจากกรมอุตุนิยมวิทยาจำนวน 15 สถานีข้อมูลปริมาณฝนสะสมถึง วันที่ 29 สิงหาคม 2562



วันที่ 29 สิงหาคม 2562
 ฝน30ปี = 701.65 มม. (สะสมทั้งปี = 1,195.72 มม.)
 ปี61 = 679.01 มม. (สะสมทั้งปี = 1,094.42 มม.)
 ปี62 = 554.16 มม.
 เปรียบเทียบกับ ปี 61 **มีค่าน้อยกว่า** -124.85 มม.
 เปรียบเทียบกับฝนเฉลี่ย 30 ปี **มีค่าน้อยกว่า** -147.49 มม.

ปริมาณฝนสะสมภาคตะวันตก



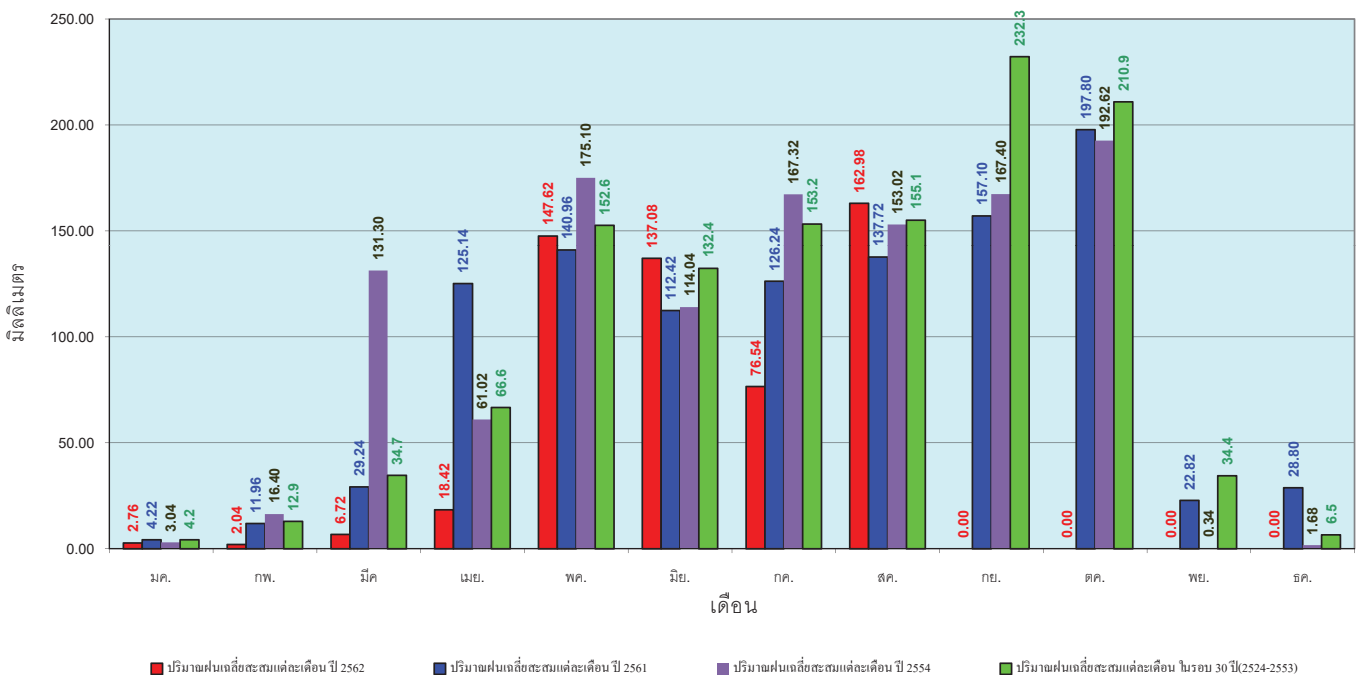
ข้อมูลจากกรมอุตุนิยมวิทยาจำนวน 5
 สถานีข้อมูลปริมาณฝนสะสมถึง วันที่
 29 สิงหาคม 2562



ศูนย์เมขลา ศูนย์ป้องกันวิกฤตน้ำ กรมทรัพยากรน้ำ

วันที่ 29 สิงหาคม 2562
 ฝน30ปี = 701.65 มม. (สะสมทั้งปี = 1,195.72 มม.)
 ปี61 = 679.01 มม. (สะสมทั้งปี = 1,094.42 มม.)
 ปี62 = 554.16 มม.
 เปรียบเทียบกับ ปี 61 **มีค่าน้อยกว่า** -124.85 มม.
 เปรียบเทียบกับฝนเฉลี่ย 30 ปี **มีค่าน้อยกว่า** -147.49 มม.

ปริมาณฝนเฉลี่ยสะสมรายเดือน ภาคตะวันตก



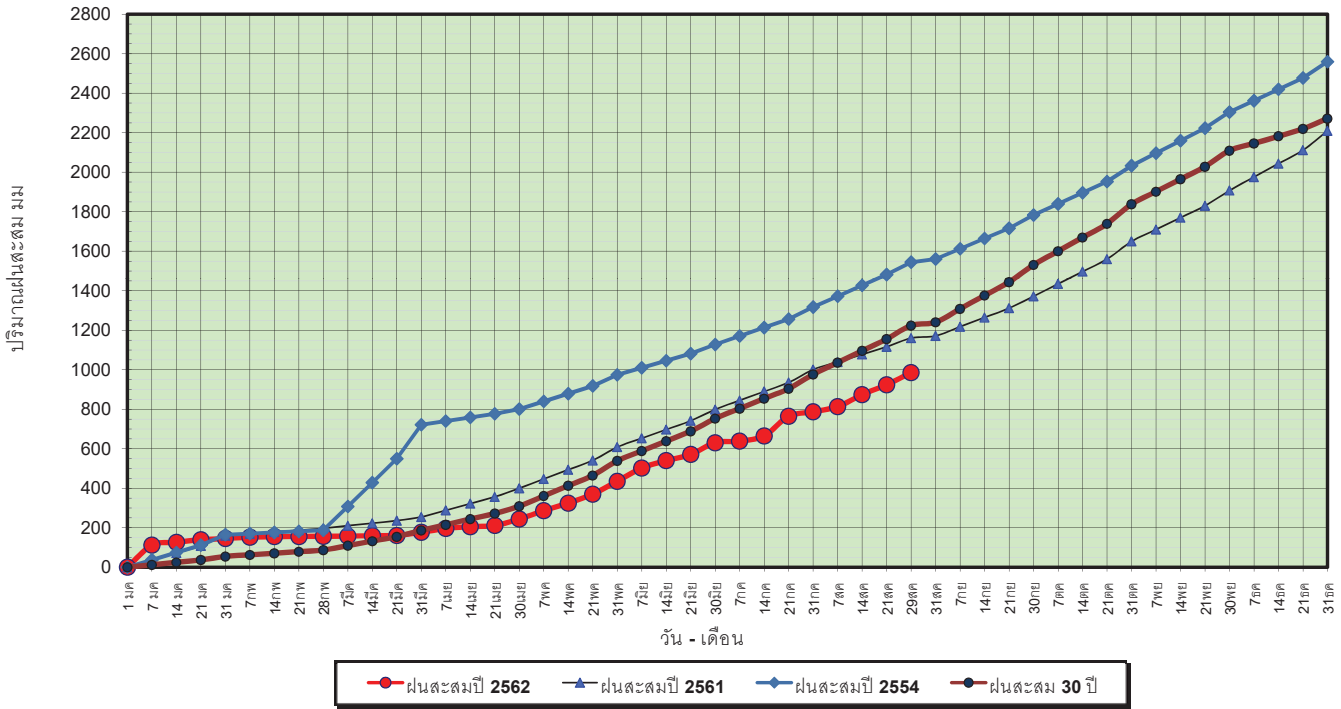
ข้อมูลจากกรมอุตุนิยมวิทยาจำนวน 5
 สถานีข้อมูลปริมาณฝนสะสมถึง วันที่
 29 สิงหาคม 2562



ศูนย์เมขลา ศูนย์ป้องกันวิกฤตน้ำ กรมทรัพยากรน้ำ

วันที่ 29 สิงหาคม 2562
 ฝน30ปี = 1,223.21 มม. (สะสมทั้งปี = 2,271.55 มม.)
 ปี61 = 1,160.04 มม. (สะสมทั้งปี = 2,209.13 มม.)
 ปี62 = 985.21 มม.
 เปรียบเทียบกับ ปี 61 **มีค่าน้อยกว่า** -174.84 มม.
 เปรียบเทียบกับฝนเฉลี่ย 30 ปี **มีค่าน้อยกว่า** -238.01 มม.

ปริมาณฝนสะสมภาคใต้

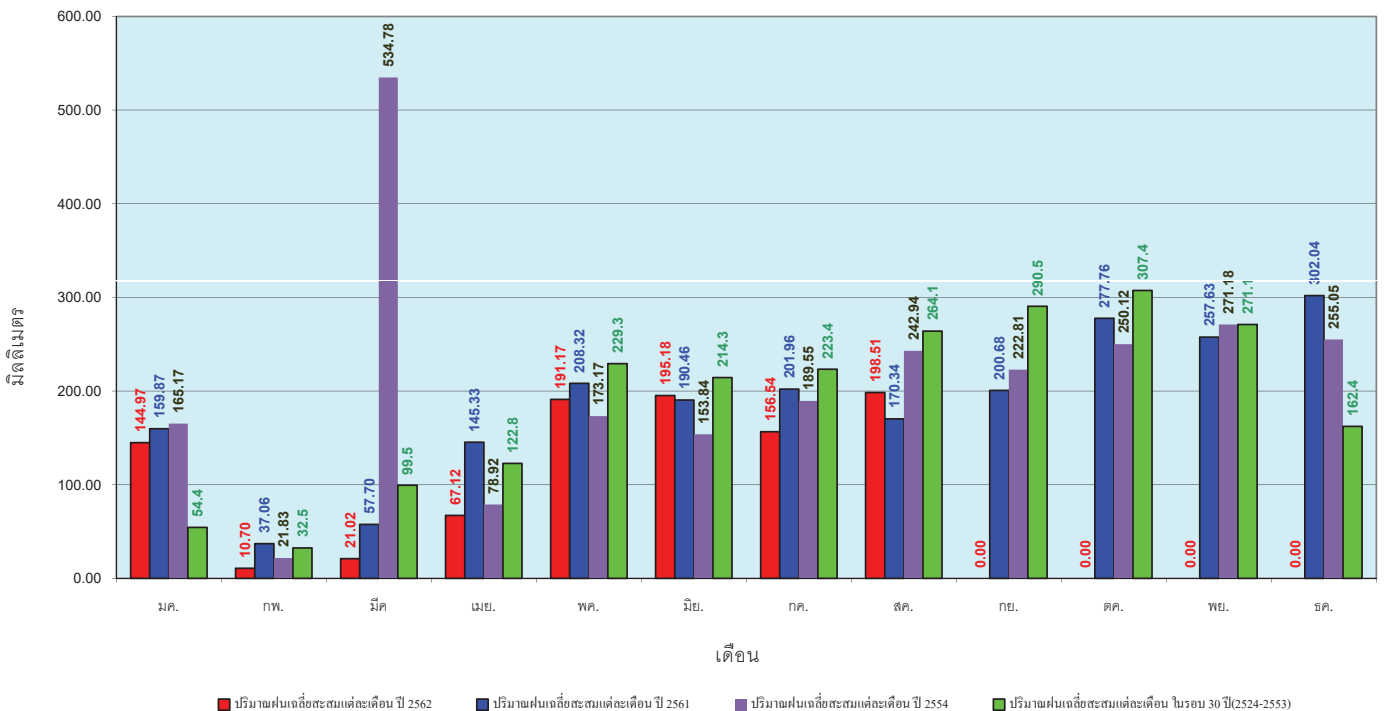


ข้อมูลจากกรมอุตุนิยมวิทยาจำนวน 29
 สถานีข้อมูลปริมาณฝนสะสมถึง วันที่
 29 สิงหาคม 2562

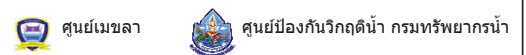


วันที่ 29 สิงหาคม 2562
 ฝน30ปี = 1,223.21 มม. (สะสมทั้งปี = 2,271.55 มม.)
 ปี61 = 1,160.04 มม. (สะสมทั้งปี = 2,209.13 มม.)
 ปี62 = 985.21 มม.
 เปรียบเทียบกับ ปี 61 **มีค่าน้อยกว่า** -174.84 มม.
 เปรียบเทียบกับฝนเฉลี่ย 30 ปี **มีค่าน้อยกว่า** -238.01 มม.

ปริมาณฝนเฉลี่ยสะสมรายเดือน ภาคใต้



ข้อมูลจากกรมอุตุนิยมวิทยาจำนวน 29
 สถานีข้อมูลปริมาณฝนสะสมถึง วันที่
 29 สิงหาคม 2562



สถานการณ์น้ำในอ่างเก็บน้ำ
ขนาดใหญ่ และขนาดกลาง



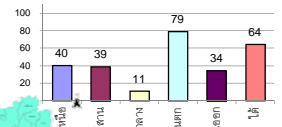


รายงานสรุปสภาพน้ำในอ่างเก็บน้ำขนาดใหญ่และขนาดกลาง

รายงานสถานการณ์ ณ วันที่ 30 สิงหาคม 2562

ปริมาณน้ำในอ่างที่ใช้การได้ในสัปดาห์นี้ + มากกว่า / - น้อยกว่า สัปดาห์ก่อน 2,114.20 ล้าน ลบ.ม.

% ปริมาณน้ำรวมแต่ละภาคปัจจุบัน



สรุปสถานการณ์ปริมาณน้ำในอ่างเก็บน้ำที่ใช้ในกิจกรรมทั้งประเทศ น้อยกว่าปริมาณน้ำที่ไหลเข้ามา เมื่อเทียบกับสัปดาห์ที่ผ่านมา สถานการณ์อยู่ระหว่างเกินกัก

สรุปสถานการณ์ปริมาณน้ำในอ่างฯ

คงที่	4	อ่าง
ลดลง	7	อ่าง
เพิ่มขึ้น	27	อ่าง

เปรียบเทียบปริมาณน้ำรวมของประเทศปัจจุบัน วันที่ 62 และ 61

วันที่ 30 สิงหาคม 2562 เก้าคัน 40,275 ล้าน ลบ.ม. หรือ เท่ากับ

57%

วันที่ 30 สิงหาคม 2561 เก้าคัน 53,518 ล้าน ลบ.ม. หรือ เท่ากับ

75%

ภาค	อ่างเก็บน้ำ	ความจุที่ (%)	ปริมาณน้ำที่ใช้งานได้ (%)	ใช้การได้จริง (%)	ปริมาณน้ำรวม		ปัจจุบัน วันที่ 30 สิงหาคม 2562		สัปดาห์ก่อน วันที่ 24 สิงหาคม 2562		ปริมาณน้ำ + เพิ่มขึ้น - ลดลง (ล้าน ม.³)	สถานการณ์					
					วันที่ 30 สิงหาคม 2561	%	ปริมาณคร่าวๆ (ล้าน ม.³)	%	ปริมาณคร่าวๆ (ล้าน ม.³)	%			ปริมาณคร่าวๆ (ล้าน ม.³)	%			
ภาคเหนือ (7)																	
1	ภูมิพล (2)	ดาก	13,462	3,800	9,662	8,146	61%	4,804	36%	1,004	7%	4594	34%	794	6%	210.00	เพิ่มขึ้น
2	สิริกิติ์ (2)	อุดรดิตต์	9,510	2,850	6,660	7,206	76%	4,616	49%	1,766	19%	4161	44%	1,311	14%	455.00	เพิ่มขึ้น
3	แม่จัน	เชียงใหม่	265	12	253	146	55%	121	46%	109	41%	108	41%	96	36%	13.00	เพิ่มขึ้น
4	แม่งาว	เชียงใหม่	263	14	249	100	38%	69	26%	55	21%	64	24%	50	19%	5.00	เพิ่มขึ้น
5	กัวลม	ลำปาง	106	3	103	40	38%	73	69%	70	66%	66	62%	63	59%	7.00	เพิ่มขึ้น
6	กว๊านพะเยา	ลำปาง	170	6	164	129	76%	85	50%	79	46%	65	38%	59	35%	20.00	เพิ่มขึ้น
7	แควน้อย	พิษณุโลก	939	43	896	443	47%	226	24%	183	19%	180	19%	137	15%	46.00	เพิ่มขึ้น
	แม่กลอง		110	16	94	34	31%	32	29%	16	15%	31	28%	15	14%	1.00	เพิ่มขึ้น
รวมภาคเหนือ 34.85%																	
ภาคตะวันออกเฉียงเหนือ (12)																	
8	ห้วยหลวง	อุดรธานี	136	7	129	58	43%	45	33%	38	28%	33	24%	26	19%	12.00	เพิ่มขึ้น
9	น้ำจืด	สกลนคร	520	45	475	573	110%	260	50%	215	41%	224	43%	179	34%	36.00	เพิ่มขึ้น
10	น้ำพอง (2)	สกลนคร	165	8	157	126	76%	58	35%	50	30%	46	28%	38	23%	12.00	เพิ่มขึ้น
11	จตุรพักตรพิมาน (2)	ชัยภูมิ	164	37	127	101	62%	42	26%	5	3%	41	25%	4	2%	1.00	เพิ่มขึ้น
12	ลูนาริม (2)	ขอนแก่น	2,431	581	1,850	673	28%	540	22%	-	0%	533	22%	-	0%	-	คงที่
13	ลำปาว	กาฬสินธุ์	1,980	100	1,880	1,290	65%	751	38%	651	33%	453	23%	353	18%	298.00	เพิ่มขึ้น
14	ลำตะคอง	นครราชสีมา	314	22	292	227	72%	143	46%	121	39%	141	45%	119	38%	2.00	เพิ่มขึ้น
15	ลำพระเพลิง	นครราชสีมา	155	1	154	72	46%	17	11%	16	10%	17	11%	16	10%	-	คงที่
16	มูลขาม	นครราชสีมา	141	7	134	75	53%	31	22%	24	17%	29	21%	22	16%	2.00	เพิ่มขึ้น
17	ลำพระเพลิง	นครราชสีมา	275	7	268	132	48%	57	21%	50	18%	53	19%	46	17%	4.00	เพิ่มขึ้น
18	ลำน้ำมูล	บุรีรัมย์	121	3	118	40	33%	14	12%	11	9%	14	12%	11	9%	-	คงที่
19	สิรินธร (2)	อุบลราชธานี	1,966	831	1,135	1,243	63%	1,299	66%	468	24%	1170	60%	339	17%	129.00	เพิ่มขึ้น
รวมภาคตะวันออกเฉียงเหนือ 11.80%																	
ภาคกลาง (3)																	
20	ป่าสักชลสิทธิ์	ลพบุรี	960	3	957	352	37%	42	4%	39	4%	31	3%	28	3%	11.00	เพิ่มขึ้น
21	ห้วยเสลา	อุทัยธานี	160	17	143	40	25%	36	23%	19	12%	36	23%	19	12%	-	คงที่
22	กระเสียว	สุพรรณบุรี	240	40	200	142	59%	65	27%	25	10%	66	28%	26	11%	-1.00	ลดลง
รวมภาคกลาง 1.92%																	
ภาคตะวันออก (2)																	
23	ศรีนครินทร์ (2)	กาญจนบุรี	17,745	10,265	7,480	16,025	90%	14,250	80%	3,985	22%	14090	79%	3,825	22%	160.00	เพิ่มขึ้น
24	วชิราลงกรณ์ (2)	กาญจนบุรี	8,860	3,012	5,848	8,296	94%	6,767	76%	3,755	42%	6,248	71%	3,236	37%	519.00	เพิ่มขึ้น
รวมภาคตะวันออก 37.51%																	
ภาคตะวันออก (6+4)																	
25	เขื่อนลพบุรี	นครนายก	224	5.00	219	194	87%	92	41%	87	39%	74	33%	69	31%	18.00	เพิ่มขึ้น
26	คลองสียปด	ฉะเชิงเทรา	420	30.00	390	237	56%	51	12%	21	5%	50	12%	20	5%	1.00	เพิ่มขึ้น
27	บางพระ (3)	ชลบุรี	117	12.00	105	62	53%	41	35%	29	25%	40	34%	28	24%	1.00	เพิ่มขึ้น
28	หนองปลาไหล (3)	ระยอง	164	13.75	150	105	64%	87	53%	73	45%	89	54%	75	46%	-2.00	ลดลง
29	ประแสร์ (3)	ระยอง	295	20.00	275	190	64%	126	43%	106	36%	128	43%	108	37%	-2.00	ลดลง
30	มาบประชัน (3)	ระยอง	17	0.72	16	11	64%	7	43%	6	38%	7	44%	6.61	40%	-0.25	ลดลง
31	หนองค้อ (3)	ระยอง	21	1.00	20	10	49%	6	28%	5	23%	6	28%	4.98	23%	0.05	เพิ่มขึ้น
32	คลองกรวย (3)	ระยอง	79	3.00	76	45	57%	22	28%	19	24%	23	29%	20.33	26%	-0.91	ลดลง
33	คลองใหญ่ (3)	ระยอง	45	3.00	42	24	54%	17	37%	14	31%	18	39%	14.66	32%	-0.69	ลดลง
34	นคมสินธุ์	ปราจีนบุรี	295	19.00	276	236	80%	119	40%	100	34%	86	29%	67.00	23%	33.00	เพิ่มขึ้น
รวมภาคตะวันออก 2.37%																	
ภาคใต้ (4)																	
35	แก่งกระจาน	เพชรบุรี	710	65	645	760	107%	545	77%	480	68%	501	71%	436	61%	44.00	เพิ่มขึ้น
36	ปราจีนบุรี	ประจวบคีรีขันธ์	391	18	373	319	82%	273	70%	255	65%	253	65%	235	60%	20.00	เพิ่มขึ้น
37	รัชชประภา (2)	สุราษฎร์ธานี	5,639	1,352	4,287	4,886	87%	3,670	65%	2,318	41%	3,601	64%	2,249	40%	69.00	เพิ่มขึ้น
38	บางลาง (2)	ยะลา	1,454	276	1,178	730	50%	775	53%	499	34%	782	54%	506	35%	-7.00	ลดลง
รวมภาคใต้ 11.55%																	
รวมทั้งประเทศ 100%(38)																	
รวมทั้งหมด 71,031 23,548 47,482 53,518 75% 40,275 57% 16,751 24% 38152 54% 14,637 21% 2,114.20 เพิ่มขึ้น																	

ที่มาข้อมูล : ตารางสรุปสภาพน้ำในอ่างเก็บน้ำขนาดใหญ่ทั่วประเทศ และตารางสรุปสภาพน้ำในอ่างเก็บน้ำภาคตะวันออก กรมชลประทาน

หมายเหตุ :

- 1) อ่างเก็บน้ำขนาดใหญ่ หมายถึง อ่างเก็บน้ำที่มีความจุตั้งแต่ 100 ล้าน ลบ.ม. ขึ้นไป
- 2) เป็นอ่างเก็บน้ำที่อยู่ในความรับผิดชอบของการไฟฟ้าฝ่ายผลิตแห่งประเทศไทย(10) นอกนั้นอยู่ในความรับผิดชอบของกรมชลประทาน (28)
- 3) เป็นอ่างเก็บน้ำขนาดกลางที่มีความสำคัญต่อการอุปโภคบริโภค การประปา ของชุมชนชายฝั่งทะเลและบริเวณ
- 4) ที่มา : กรมชลประทาน และการไฟฟ้าฝ่ายผลิตแห่งประเทศไทย
- 5) จังหวัดที่มีอ่างเก็บน้ำขนาดใหญ่มีจำนวน 26 จังหวัด ไม่มี 50 จังหวัด

รศ. หมายสิทธิ์ ระเด็นเกื้อก้องของอ่าง



ศูนย์เขื่อนลพบุรี



ศูนย์ป้องกันอุทกภัย กรมทรัพยากรน้ำ

ลำดับของเขื่อนตามความจุ

- 1.ศรีนครินทร์ 2.ภูมิพล 3.สิริกิติ์ 4.วชิราลงกรณ์ 5.รัชชประภา
- 6.ลูนาริม 7.สิรินธร 8.บางลาง 9.ลำปาว 10.ป่าสัก

ลำดับของเขื่อนตามปริมาณน้ำใช้การได้

- 1.ภูมิพล 2.ศรีนครินทร์ 3.สิริกิติ์ 4.วชิราลงกรณ์ 5.รัชชประภา
- 6.ลำปาว 7.ลูนาริม 8.บางลาง 9.สิรินธร 10.ป่าสัก

รายงานสถานการณ์น้ำ
รายลุ่มน้ำ



รายงานสถานการณ์น้ำลุ่มน้ำเจ้าพระยา วันที่ 30 สิงหาคม 2562

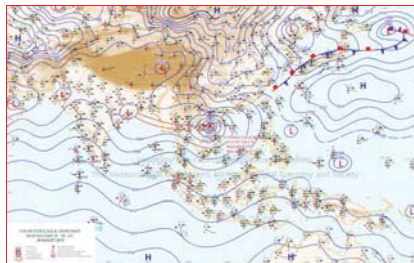
1) สภาพภูมิอากาศ

ลักษณะอากาศทั่วไป (ที่มา: กรมอุตุนิยมวิทยา)

พยากรณ์อากาศ 24 ชั่วโมง บริเวณภาคตะวันออกเฉียงเหนือ ภาคเหนือ ภาคกลาง ภาคตะวันออก และภาคใต้ มีฝนตกหนักถึงหนักมาก กับมีลมแรงบางแห่ง ขอให้ประชาชนบริเวณพื้นที่เสี่ยงภัย ที่ลาดเชิงเขา ใกล้ทางน้ำไหล ระวังอันตรายจากฝนตกหนักและฝนที่ตกสะสม ซึ่งอาจทำให้เกิดน้ำท่วมฉับพลัน และน้ำป่าไหลหลากได้ สำหรับทะเลอันดามันตอนบนมีคลื่นสูง 2-4 เมตร อ่าวไทยตอนบนมีคลื่นสูง 2-3 เมตร บริเวณที่มีฝนฟ้าคะนองคลื่นสูงมากกว่า 4 เมตร ชาวเรือบริเวณทะเลอันดามันและอ่าวไทยตอนบน ควรเดินเรือด้วยความระมัดระวัง โดยหลีกเลี่ยงการเดินเรือบริเวณที่มีฝนฟ้าคะนอง และเรือเล็กควรออกจากฝั่งในระยะนี้ไว้ด้วย อนึ่ง พายุระดับ 3 (โซนร้อน) “โพดุล” ได้เคลื่อนขึ้นฝั่งบริเวณเมืองดงฮอย ประเทศเวียดนามแล้ว เมื่อเวลา 00.30 น. วันที่ 30 สิงหาคม 2562 จากนั้นได้เคลื่อนตัวเข้าสู่ประเทศลาว โดยเมื่อเวลา 04.00 น. มีศูนย์กลางอยู่บริเวณแขวงคำม่วน ประเทศลาว คาดว่าจะเคลื่อนตัวเข้าสู่ภาคตะวันออกเฉียงเหนือตอนบนของประเทศไทยบริเวณจังหวัดนครพนมในเช้าวันนี้ และมีแนวโน้มจะอ่อนกำลังลงในระยะต่อไป สำหรับผู้ที่จะเดินทางไปประเทศเวียดนามตอนบนและประเทศลาว ควรตรวจสอบสภาพอากาศก่อนเดินทางด้วย และขอให้ประชาชนติดตามประกาศจากกรมอุตุนิยมวิทยาอย่างใกล้ชิด

ร่องมรสุมพาดผ่านภาคเหนือตอนล่าง ภาคกลางตอนบน และภาคตะวันออกเฉียงเหนือ เข้าสู่พายุระดับ 3 (โซนร้อน) “โพดุล” ประกอบกับมรสุมตะวันตกเฉียงใต้กำลังแรงพัดปกคลุมทะเลอันดามัน ประเทศไทย และอ่าวไทยตอนบน ทำให้ประเทศไทยมีฝนฟ้าคะนองหลายพื้นที่ และมีฝนตกหนักถึงหนักมากกับมีลมแรงบางแห่ง สำหรับคลื่นลมบริเวณทะเลอันดามัน และอ่าวไทยตอนบนมีกำลังแรง

สภาพอากาศภาคกลาง มีเมฆมากกับมีฝนฟ้าคะนอง ร้อยละ 70 ของพื้นที่ และมีฝนตกหนักบางแห่ง บริเวณจังหวัดกาญจนบุรี อุทัยธานี สุพรรณบุรี ชัยนาท นครสวรรค์ ลพบุรี สิงห์บุรี อ่างทอง รวมทั้งกรุงเทพมหานครและปริมณฑล อุณหภูมิต่ำสุด 23-25 องศาเซลเซียส อุณหภูมิสูงสุด 31-34 องศาเซลเซียส ลมตะวันตกเฉียงใต้ ความเร็ว 10-25 กม./ชม.



แผนที่อากาศ วันที่ 30 ส.ค. 2562 เวลา 07.00 น.

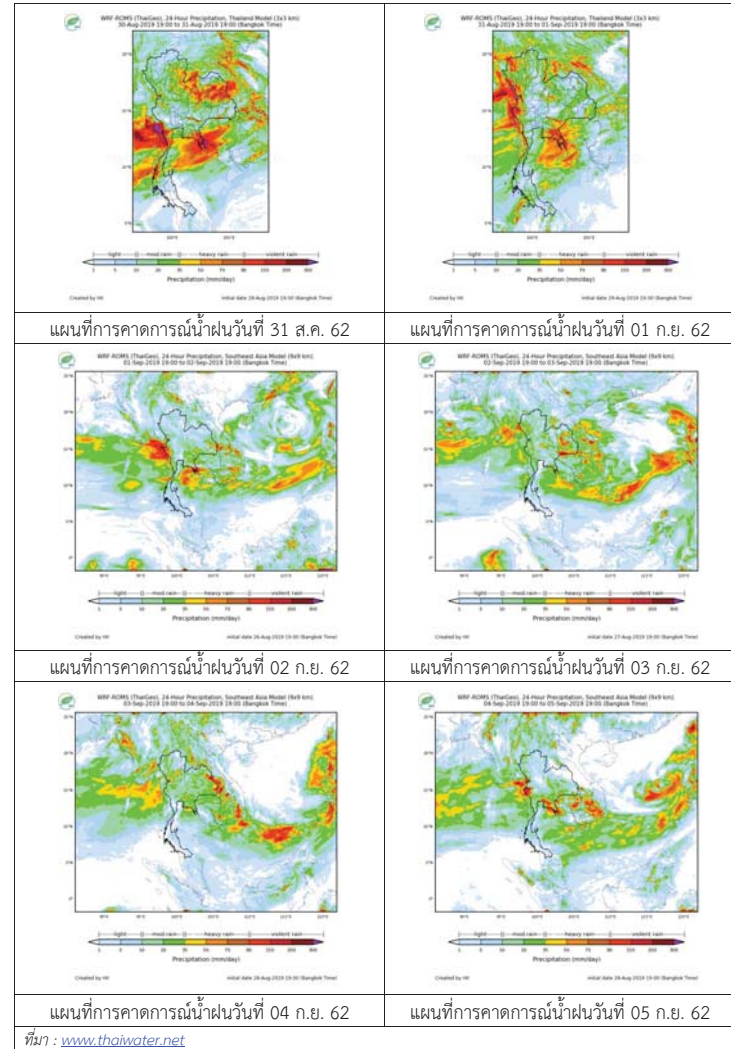


ภาพถ่ายจากดาวเทียม วันที่ 30 ส.ค. 2562

2) สถานการณ์ฝน

จากข้อมูลสถานการณ์น้ำฝนในพื้นที่ลุ่มน้ำเจ้าพระยาของวันที่ 30 สิงหาคม 2562 จากกรมทรัพยากรน้ำ กรมอุตุนิยมวิทยา กรมชลประทาน และสถาบันสารสนเทศทรัพยากรน้ำและการเกษตร (องค์การมหาชน) พบว่ามีฝนตกกระจายทั่วพื้นที่ลุ่มน้ำ

สถานการณ์น้ำฝน



3) ข้อมูลปริมาณน้ำในลำน้ำ

ลุ่มน้ำเจ้าพระยา ระดับน้ำอยู่ในเกณฑ์ปกติ โดยระดับน้ำยังคงทรงตัว

สถานการณ์น้ำท่า (30 ส.ค. - 1 ก.ย. 2562 ที่มา: กรมชลประทาน)

สถานี	แม่น้ำ	อำเภอ	จังหวัด	ระดับตลิ่ง	ศูร์	เสาร์	อาทิตย์
				ปริมาณน้ำ (ลบ.ม./วิ.)	ส.ค.	ส.ค.	ก.ย.
C.2	เจ้าพระยา	เมือง	นครสวรรค์	26.20	19.12	19.20	19.30
				3,590	618	642	672
C.13	เขื่อน เจ้าพระยา	สรรพยา	ชัยนาท	17.21	16.28	16.30	16.35
				2,840	179	179	179
C.3	เจ้าพระยา	เมือง	สิงห์บุรี	11.70	2.97	3.01	3.04
				2,340	145	148	151
C.35	เจ้าพระยา	พระนครศรีอยุธยา	พระนครศรีอยุธยา	4.58	0.58	0.57	0.58
				1,155	**	**	**
C.36	คลองบาง หลวง	บางบาล	พระนครศรีอยุธยา	4.00	0.26	0.28	0.30
				404	**	**	**
C.37	คลอง บางบาน	บางบาล	พระนครศรีอยุธยา	3.80	0.19	0.25	0.28
				134	**	**	**

สถานีที่บกดูช ต.ทับกดูชใต้ อ.ชุมแสง
จ.นครสวรรค์ (ลุ่มน้ำเจ้าพระยา)



สถานีศาลากลางอ่างทอง ต.บางแก้ว อ.เมือง
จ.อ่างทอง (ลุ่มน้ำเจ้าพระยา)



สถานีสะพานปรีดี-ธำรง ต.หัวรอ อ.พระนครศรีอยุธยา
จ.พระนครศรีอยุธยา (ลุ่มน้ำเจ้าพระยา)



สถานีบ้านท้ายดง ต.บางกระบือ อ.สามโคก
จ.ปทุมธานี (ลุ่มน้ำเจ้าพระยา)



ปริมาณน้ำในลำน้ำต่างๆ ในพื้นที่ลุ่มน้ำเจ้าพระยา

4) สรุป

สถานการณ์ในลุ่มน้ำเจ้าพระยาอยู่ในเกณฑ์ปกติ โดยระดับน้ำเขื่อนเจ้าพระยามีปริมาณน้ำไหลผ่าน 179 ลบ.ม./วินาที ระดับน้ำเหนือเขื่อน + 16.28 ม.รทก. ระดับน้ำท้ายเขื่อน +6.60 ม.รทก.

รายงานสถานการณ์น้ำลุ่มน้ำบางปะกง-ปราจีนบุรี วันที่ 30 สิงหาคม 2562

1) สภาพภูมิอากาศ (ที่มา : กรมอุตุนิยมวิทยา)

ลักษณะอากาศทั่วไป

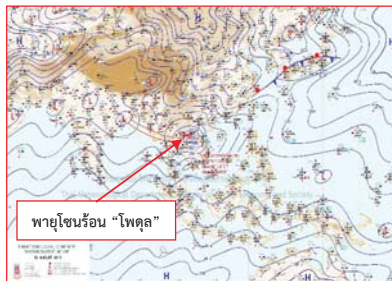
พยากรณ์อากาศ 24 ชั่วโมงข้างหน้า บริเวณภาคตะวันออกเฉียงเหนือ ภาคเหนือ ภาคกลาง ภาคตะวันออก และภาคใต้ มีฝนตกหนักถึงหนักมาก กับมีลมแรงบางแห่ง สำหรับทะเลอันดามันตอนบนมีคลื่นสูง 2-4 เมตร อ่าวไทยตอนบนมีคลื่นสูง 2-3 เมตร บริเวณที่มีฝนฟ้าคะนองคลื่นสูงมากกว่า 4 เมตร

อนึ่ง พายุระดับ 3 (โซนร้อน) “โพดุล” ได้เคลื่อนขึ้นฝั่งบริเวณเมืองตงฮอย ประเทศเวียดนามแล้ว เมื่อเวลา 00.30 น. วันนี้ (30 สิงหาคม 2562) จากนั้นได้เคลื่อนตัวเข้าสู่ประเทศลาว โดยเมื่อเวลา 04.00 น. มีศูนย์กลางอยู่บริเวณแขวงคำม่วน ประเทศลาว คาดว่าจะเคลื่อนตัวเข้าสู่ภาคตะวันออกเฉียงเหนือตอนบนของประเทศไทยบริเวณจังหวัดนครพนมในเช้าวันนี้ และมีแนวโน้มจะอ่อนกำลังลงในระยะต่อไป

ลักษณะสำคัญทางอุตุนิยมวิทยา ร่องมรสุมพาดผ่านภาคเหนือตอนล่าง ภาคกลางตอนบน และภาคตะวันออกเฉียงเหนือ เข้าสู่พายุระดับ 3 (โซนร้อน) “โพดุล” ประกอบกับมรสุมตะวันตกเฉียงใต้กำลังแรงพัดปกคลุมทะเลอันดามัน ประเทศไทย และอ่าวไทยตอนบน ทำให้ประเทศไทยมีฝนฟ้าคะนองหลายพื้นที่ และมีฝนตกหนักถึงหนักมากกับมีลมแรงบางแห่ง สำหรับคลื่นลมบริเวณทะเลอันดามัน และอ่าวไทยตอนบนมีกำลังแรง

สภาพอากาศภาคตะวันออกเฉียงเหนือ

มีเมฆมาก กับมีฝนฟ้าคะนอง ร้อยละ 80 ของพื้นที่ และมีฝนตกหนักถึงหนักมากบางแห่ง บริเวณจังหวัดนครนายก ปราจีนบุรี ฉะเชิงเทรา สระแก้ว ชลบุรี ระยอง จันทบุรี และตราด อุณหภูมิสูงสุด 24-25 องศาเซลเซียส อุณหภูมิต่ำสุด 27-32 องศาเซลเซียส ลมตะวันตกเฉียงใต้ ความเร็ว 20-40 กม./ชม. ทะเลมีคลื่นสูง 2-3 เมตร บริเวณที่มีฝนฟ้าคะนองคลื่นสูงมากกว่า 3 เมตร



แผนที่อากาศวันที่ 30 ส.ค. 2562 เวลา 07.00 น.



ภาพถ่ายจากดาวเทียมวันที่ 30 ส.ค. 2562 เวลา 08.00 น.

2) สถานการณ์ฝน

จากข้อมูลสถานการณ์ฝนในพื้นที่ลุ่มน้ำบางปะกง-ปราจีนบุรี ของวันที่ 30 สิงหาคม 2562 จากกรมทรัพยากรน้ำ กรมอุตุนิยมวิทยา และสถาบันสารสนเทศทรัพยากรน้ำและการเกษตร (องค์การมหาชน) พบว่า

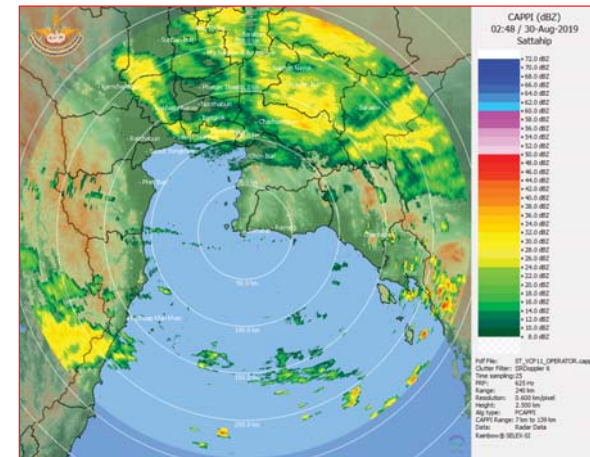
มีฝนตกเล็กน้อยถึงปานกลาง และมีฝนตกหนักมากบางพื้นที่ บริเวณจังหวัดนครนายก ฉะเชิงเทรา ปราจีนบุรี และสระแก้ว โดยมีปริมาณฝน 4.2 – 174.4 มม.

ข้อมูลสถานการณ์ฝนในพื้นที่ลุ่มน้ำบางปะกง-ปราจีนบุรี ณ วันที่ 30 สิงหาคม 2562

(ข้อมูลจากกรมอุตุนิยมวิทยา เวลา 07.00 น.)

ลำดับ	พื้นที่	ปริมาณฝน (มม.)
1	อ.เมือง จ.นครนายก	10.6
2	อ.ปากพลี จ.นครนายก	4.2
3	สนง.เกษตร จ.ฉะเชิงเทรา	11.0
4	อ.สนามชัยเขต จ.ฉะเชิงเทรา	13.0
5	อ.บางปะกง จ.ฉะเชิงเทรา	24.7
6	อ.ศรีมหาโพธิ์ จ.ปราจีนบุรี	5.0
7	อ.นาดี จ.ปราจีนบุรี	9.3
8	อ.กบินทร์บุรี จ.ปราจีนบุรี	12.0
9	อ.วัฒนานคร จ.สระแก้ว	13.5
10	อ.เขาฉกรรจ์ จ.สระแก้ว	13.0
11	อ.เมือง จ.สระแก้ว	174.4

หมายเหตุ “ฟ” คือ ฝนวัดปริมาณไม่ได้ (ต่ำกว่า 0.1 มิลลิเมตร), “*” คือ ไม่ได้รับข้อมูล

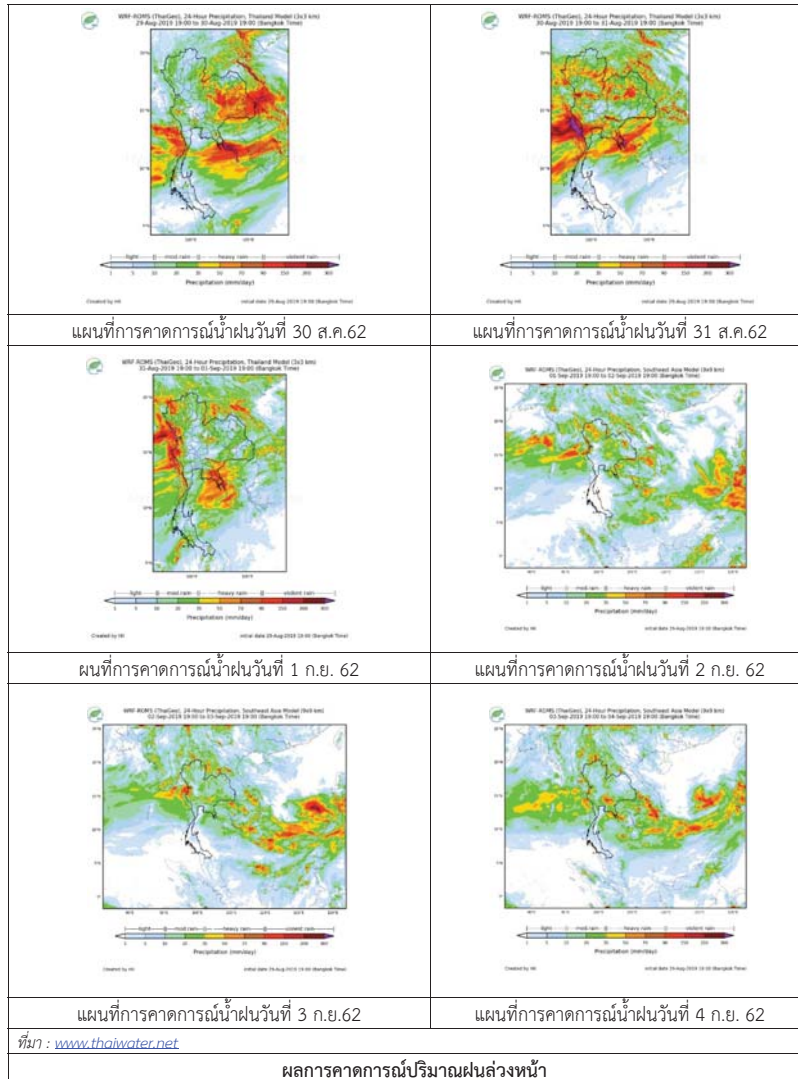


ภาพเรดาร์ตรวจอากาศ “สถานีสัตหีบ”

ณ วันที่ 30 สิงหาคม 2562 เวลา 09.48 น.

(ที่มา : กรมอุตุนิยมวิทยา)

สถานการณ์น้ำฝน



3) ข้อมูลปริมาณน้ำในลุ่มน้ำ

สถานการณ์น้ำ (26 – 30 ส.ค. 2562 ที่มา : กรมชลประทาน เวลา 06.00 น.)

สถานี	อำเภอ	จังหวัด	ลุ่มน้ำ	ระดับตลิ่ง (ม.)	จันทร์	อังคาร	พุธ	พฤหัสบดี	ศุกร์	แนวโน้ม (เพิ่ม/ลด)	
				ความจุลุ่มน้ำ (ลบ.ม./วิ.)	26 ส.ค.	27 ส.ค.	28 ส.ค.	29 ส.ค.	30 ส.ค.		
Kgt.19A	เกาะจันทร์	ชลบุรี	บางปะกง	4.8	1.61	1.62	1.61	1.62	1.63	เพิ่มขึ้น	
Kgt.30	เทศบาลเมือง	ฉะเชิงเทรา	บางปะกง		1.70	-0.66	-0.43	-0.22	-0.09	0.44	เพิ่มขึ้น
				น้ำหนุน	*	*	*	*	*	*	
Ny.1B	เมือง	นครนายก	บางปะกง		8.81	5.40	5.10	4.80	4.59	4.48	ลดลง
					206	53.00	41.00	30.00	23.70	20.40	
Ny.3	บ้านนา	นครนายก	บางปะกง		6.26	3.76	3.87	3.83	3.81	3.80	ลดลง
					67.20	*	*	*	*	*	
Ny.4	เมือง	ปราจีนบุรี	บางปะกง		3.34	1.65	1.90	1.35	1.10	1.30	เพิ่มขึ้น
					185	37.50	52.00	24.00	15.00	22.00	
Ny.7	เมือง	นครนายก	บางปะกง		6.56	4.78	4.63	4.56	4.39	4.29	ลดลง
					*	*	*	*	*	*	
Kgt.1	เมือง	ปราจีนบุรี	ปราจีนบุรี		4.13	0.59	0.93	1.31	1.35	1.13	ลดลง
					774.00	*	*	*	*	*	
Kgt.3	กบินทร์บุรี	ปราจีนบุรี	ปราจีนบุรี		10.20	2.80	4.61	5.10	4.46	3.72	ลดลง
					648.00	85.00	182.60	213.00	173.60	131.00	
Kgt.6	ศรีมหาโพธิ์	ปราจีนบุรี	ปราจีนบุรี		7.10	1.43	2.25	2.88	2.76	2.33	ลดลง
					-	*	*	*	*	*	
Kgt.9	เขาลงกรณ์	สระแก้ว	ปราจีนบุรี		10.00	4.08	3.98	3.90	3.89	4.20	เพิ่มขึ้น
					444.00	24.00	17.50	13.50	13.00	33.60	
Kgt.10	เมือง	สระแก้ว	ปราจีนบุรี		11.00	5.88	5.87	5.80	5.70	5.96	เพิ่มขึ้น
					300.00	19.80	19.20	15.00	11.00	25.20	
Kgt.13A	กบินทร์บุรี	ปราจีนบุรี	ปราจีนบุรี		16.17	7.74	7.80	9.17	8.21	8.53	เพิ่มขึ้น
					417.20	28.00	29.50	72.95	41.80	51.40	
Kgt.14	นาดี	ปราจีนบุรี	ปราจีนบุรี		7.06	2.94	2.22	1.75	1.71	1.63	ลดลง
					313.00	30.20	9.40	4.50	4.10	3.30	

หมายเหตุ* ไม่ได้รับข้อมูล

ข้อมูลระดับน้ำจากระบบตรวจวัดสภาพทางไกลอัตโนมัติลุ่มน้ำบางปะกง-ปราจีนบุรี กรมทรัพยากรน้ำ

ข้อมูลระดับน้ำ (28 – 30 ส.ค. 2562 ที่มา : กรมทรัพยากรน้ำ เวลา 07.00 น.)

สถานี	ตำบล	อำเภอ	จังหวัด	ลุ่มน้ำ	ระดับ ตลิ่ง (ต่ำสุด)	พุธ	พฤหัสบดี	ศุกร์	แนวโน้ม (เพิ่ม/ ลด)
						28 ส.ค.	29 ส.ค.	30 ส.ค.	
บ้านทุ่งกระทราย	เกาะจันทร์	เกาะจันทร์	ชลบุรี	บางปะกง	7.20	1.90	1.90	1.91	เพิ่มขึ้น
บ้านใหม่	ศรีนาวา	เมือง	นครนายก	บางปะกง	7.50	4.53	4.33	4.21	ลดลง
บ้านกุดบอน	วังตะเคียน	กบินทร์บุรี	ปราจีนบุรี	ปราจีนบุรี	12.10	3.75	2.80	3.16	เพิ่มขึ้น
บ้านเก่าเขาฉกรรจ์	หนองหว้า	เขาฉกรรจ์	สระแก้ว	ปราจีนบุรี	8.60	2.05	2.05	2.31	เพิ่มขึ้น

4) สรุป

- สถานการณ์น้ำในลุ่มน้ำบางปะกง อยู่ในภาวะปกติ (ระดับน้ำต่ำกว่าระดับตลิ่งต่ำสุด) และระดับน้ำในลำน้ำส่วนใหญ่มีแนวโน้มเพิ่มขึ้น

- สถานการณ์น้ำในลุ่มน้ำปราจีนบุรี อยู่ในภาวะปกติ (ระดับน้ำต่ำกว่าระดับตลิ่งต่ำสุด) และระดับน้ำในลำน้ำส่วนใหญ่มีแนวโน้มเพิ่มขึ้น

รายงานสถานการณ์น้ำลุ่มน้ำทะเลสาบสงขลา วันที่ 30 สิงหาคม 2562

1) สภาพภูมิอากาศ

ประกาศกรมอุตุนิยมวิทยา "พายุระดับ 3 (โซนร้อน) "โพดุล" (มีผลกระทบจนถึงวันที่ 1 กันยายน 2562)" ฉบับที่ 10 ลงวันที่ 30 สิงหาคม 2562 พายุระดับ 3 (โซนร้อน) "โพดุล" ได้เคลื่อนขึ้นตัวเข้าสู่บริเวณ อ.เมือง จ.นครพนมแล้ว เมื่อเวลา 05.30 น. โดยเมื่อเวลา 07.00 น. มีศูนย์กลางอยู่บริเวณอำเภอปลาปาก จังหวัดนครพนม หรือที่ละติจูด 17.2 องศาเหนือ ลองจิจูด 104.3 องศาตะวันออก มีความเร็วลมสูงสุดใกล้ศูนย์กลางประมาณ 65 กิโลเมตรต่อชั่วโมง พายุนี้เคลื่อนตัวทางทิศตะวันตกด้วยความเร็วประมาณ 20 กิโลเมตรต่อชั่วโมง คาดว่า จะอ่อนกำลังลงเป็นพายุดีเปรสชันบริเวณจังหวัดสกลนครในระยะต่อไป ซึ่งจะทำให้ประเทศไทยมีฝนฟ้าคะนองหลายพื้นที่ และมีฝนตกหนักถึงหนักมากบางแห่งในทุกภาคของประเทศไทย ขอให้ประชาชนบริเวณดังกล่าวระวังอันตรายจากฝนที่ตกหนักถึงหนักมากและฝนที่ตกสะสม ซึ่งอาจทำให้เกิดน้ำท่วมฉับพลัน น้ำป่าไหลหลากในพื้นที่เสี่ยงภัย ที่ลาดเชิงเขาและใกล้ทางน้ำไหลไว้ด้วย

คาดว่าพื้นที่ที่ได้รับผลกระทบ มีดังนี้

ในวันที่ 30 สิงหาคม 2562 บริเวณที่มีฝนตกหนักถึงหนักมาก

ภาคเหนือ: จังหวัดเชียงใหม่ เชียงราย พะเยา แพร่ น่าน ลำพูน ลำปาง ตาก สุโขทัย กำแพงเพชร อุดรดิตถ์ พิษณุโลก พิจิตร และเพชรบูรณ์

ภาคตะวันออกเฉียงเหนือ: จังหวัดเลย หนองบัวลำภู อุดรธานี หนองคาย บึงกาฬ สกลนคร นครพนม มุกดาหาร ยโสธร กาฬสินธุ์ ขอนแก่น ชัยภูมิ นครราชสีมา มหาสารคาม ร้อยเอ็ด อำนาจเจริญบุรีรัมย์ สุรินทร์ ศรีสะเกษ และอุบลราชธานี

ภาคกลาง: จังหวัดกาญจนบุรี อุทัยธานี สุพรรณบุรี ชัยนาท นครสวรรค์ ลพบุรี สิงห์บุรี อ่างทอง รวมทั้งกรุงเทพมหานครและปริมณฑล

ภาคตะวันออก: จังหวัดนครนายก ปราจีนบุรี ฉะเชิงเทรา สระแก้ว ชลบุรี ระยอง จันทบุรี และตราด

ภาคใต้: จังหวัดเพชรบุรี ประจวบคีรีขันธ์ ชุมพร ระนอง พังงา ภูเก็ต กระบี่ ตรัง และสตูล

ในช่วงวันที่ 31 สิงหาคม - 1 กันยายน 2562 บริเวณที่มีฝนตกหนักถึงหนักมาก

ภาคเหนือ: จังหวัดแม่ฮ่องสอน เชียงใหม่ เชียงราย ลำพูน ลำปาง ตาก สุโขทัย อุดรดิตถ์ พิษณุโลก กำแพงเพชร พิจิตร และเพชรบูรณ์

ภาคตะวันออกเฉียงเหนือ: จังหวัดเลย หนองบัวลำภู อุดรธานี ขอนแก่น ชัยภูมิ นครราชสีมาบุรีรัมย์ สุรินทร์ ศรีสะเกษ และอุบลราชธานี

ภาคกลาง: จังหวัดราชบุรี กาญจนบุรี อุทัยธานี สุพรรณบุรี และชัยนาท

ภาคตะวันออก: จังหวัดชลบุรี ระยอง จันทบุรี และตราด

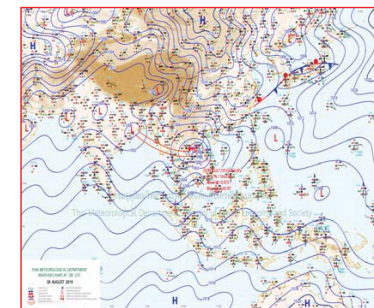
ภาคใต้: จังหวัดเพชรบุรี ระนอง พังงา และภูเก็ต

อนึ่ง ร่องมรสุมพาดผ่านภาคเหนือตอนล่าง ภาคกลางตอนบน และภาคตะวันออกเฉียงเหนือ เข้าสู่พายุระดับ 3 (โซนร้อน) "โพดุล" ประกอบกับมรสุมตะวันตกเฉียงใต้กำลังแรงพัดปกคลุมทะเลอันดามัน ภาคใต้ และอ่าวไทย ทำให้ประเทศไทยมีฝนฟ้าคะนองหลายพื้นที่และมีฝนตกหนักถึงหนักมากบางแห่ง ส่วนคลื่นลมบริเวณทะเลอันดามัน และอ่าวไทยตอนบนจะมีกำลังแรง โดยมีคลื่นสูง 2-4 เมตร และบริเวณที่มีฝนฟ้าคะนองคลื่นสูงมากกว่า 4 เมตร ขอให้ชาวเรือเดินเรือด้วยความระมัดระวัง โดยหลีกเลี่ยงบริเวณที่มีฝนฟ้าคะนอง เรือเล็กบริเวณทะเลอันดามัน และอ่าวไทยตอนบนงดออกจากฝั่ง

ลักษณะอากาศทั่วไป (ที่มา: กรมอุตุนิยมวิทยา)

พยากรณ์อากาศ 24 ชั่วโมงข้างหน้า บริเวณภาคตะวันออกเฉียงเหนือ ภาคเหนือ ภาคกลาง ภาคตะวันออก และภาคใต้ มีฝนตกหนักถึงหนักมากกับมีลมแรงบางแห่ง ขอให้ประชาชนบริเวณพื้นที่เสี่ยงภัย ที่ลาดเชิงเขาใกล้ทางน้ำไหล ระวังอันตรายจากฝนตกหนักและฝนที่ตกสะสม ซึ่งอาจทำให้เกิดน้ำท่วมฉับพลัน และน้ำป่าไหลหลากได้ สำหรับทะเลอันดามันตอนบนมีคลื่นสูง 2-4 เมตร อ่าวไทยตอนบนมีคลื่นสูง 2-3 เมตร บริเวณที่มีฝนฟ้าคะนองคลื่นสูงมากกว่า 4 เมตร ชาวเรือบริเวณทะเลอันดามันและอ่าวไทยตอนบน ควรเดินเรือด้วยความระมัดระวัง โดยหลีกเลี่ยงการเดินเรือบริเวณที่มีฝนฟ้าคะนอง และเรือเล็กควรงดออกจากฝั่ง ในระยะนี้ไว้ด้วย อนึ่ง พายุระดับ 3 (โซนร้อน) "โพดุล" ได้เคลื่อนขึ้นฝั่งบริเวณเมืองคงออย ประเทศเวียดนามแล้ว เมื่อเวลา 00.30 น. วันนี้ (30 สิงหาคม 2562) จากนั้นได้เคลื่อนตัวเข้าสู่ประเทศลาว โดยเมื่อเวลา 04.00 น. มีศูนย์กลางอยู่บริเวณแขวงคำม่วน ประเทศลาว คาดว่าจะเคลื่อนตัวเข้าสู่ภาคตะวันออกเฉียงเหนือตอนบนของประเทศไทยบริเวณจังหวัดนครพนมในเช้าวันนี้ และมีแนวโน้มจะอ่อนกำลังลงในระยะต่อไป สำหรับผู้ที่จะเดินทางไปประเทศเวียดนามตอนบนและประเทศลาว ควรตรวจสอบสภาพอากาศก่อนเดินทางด้วย และขอให้ประชาชนติดตามประกาศจากกรมอุตุนิยมวิทยาอย่างใกล้ชิด

สภาพอากาศภาคใต้ฝั่งตะวันออก มีเมฆเป็นส่วนมาก กับมีฝนฟ้าคะนอง ร้อยละ 60 ของพื้นที่ และมีฝนตกหนักบางแห่ง บริเวณจังหวัดเพชรบุรี ประจวบคีรีขันธ์ และชุมพร อุณหภูมิต่ำสุด 23-25 องศาเซลเซียส อุณหภูมิสูงสุด 29-33 องศาเซลเซียส **ผลคาดการณ์ปริมาณน้ำฝนล่วงหน้า 1-7 วัน** มีฝนฟ้าคะนอง ร้อยละ 40-60 ของพื้นที่ ตลอดช่วง และมีฝนตกหนักบางแห่ง อุณหภูมิต่ำสุด 22-26 องศาเซลเซียส อุณหภูมิสูงสุด 31-36 องศาเซลเซียส



แผนที่อากาศ วันที่ 30 ส.ค. 2562 เวลา 07.00 น.



ภาพถ่ายจากดาวเทียม วันที่ 30 ส.ค. 2562

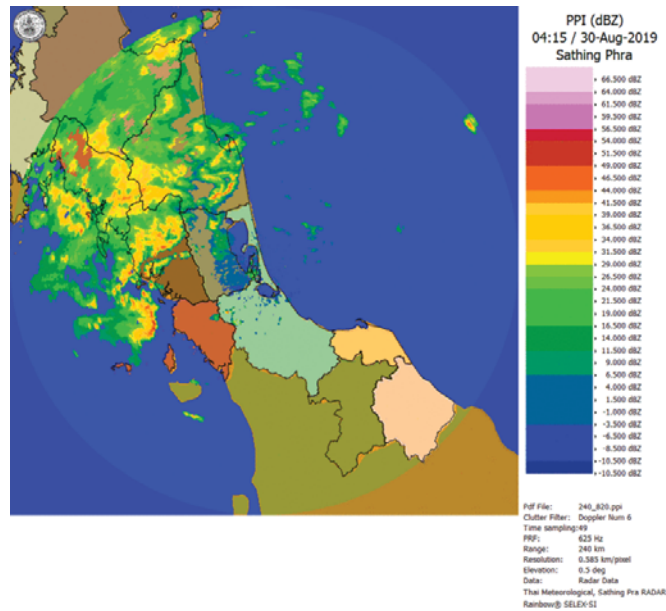
2) สถานการณ์ฝน

จากข้อมูลสถานการณ์ฝนในพื้นที่ลุ่มน้ำทะเลสาบสงขลาของวันที่ 30 สิงหาคม 2562 จากกรมทรัพยากรน้ำ กรมชลประทาน และสถาบันสารสนเทศทรัพยากรน้ำ (องค์การมหาชน) พบว่า มีฝนตกในพื้นที่ บริเวณอำเภอควนขนุน ตะโหมด ป่าพะยอม ศรีบรรพต ปากพูน และอำเภอเมือง จังหวัดพัทลุง บริเวณอำเภอสะเดา หาดใหญ่ และอำเภอเมือง จังหวัดสงขลา ปริมาณฝน 1.0 – 23.2 มิลลิเมตร

ข้อมูลสถานการณ์ฝนในพื้นที่ลุ่มน้ำทะเลสาบสงขลา ณ วันที่ 30 สิงหาคม 2562 เวลา 07.00 น.

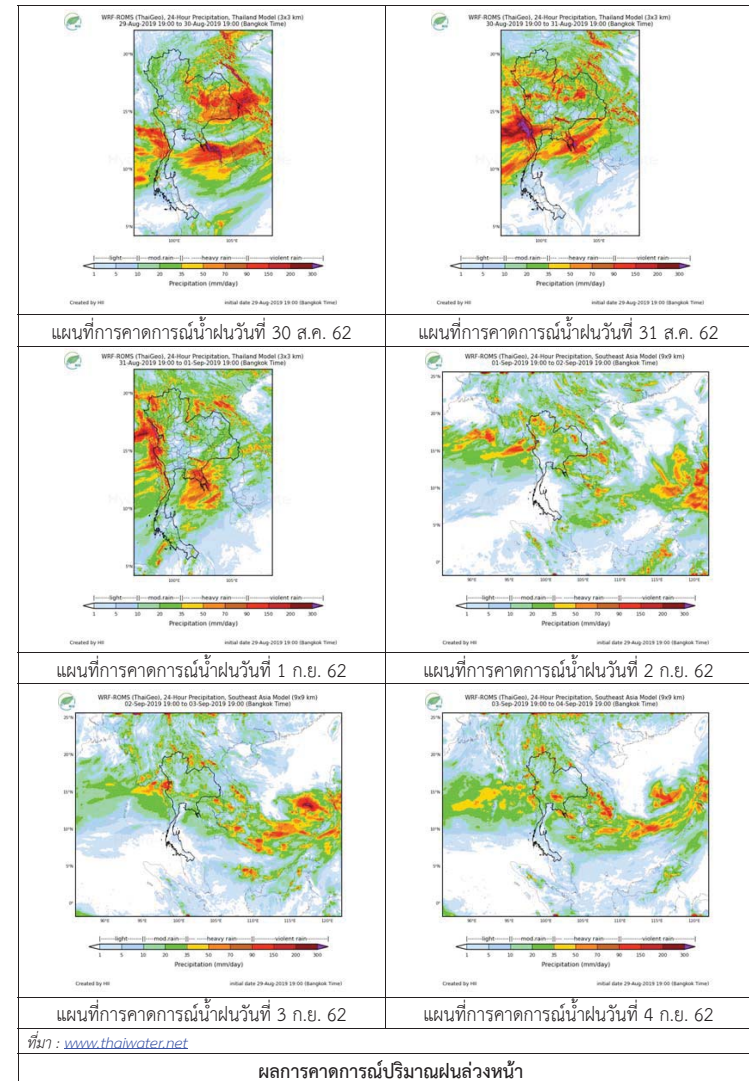
ลำดับ	สถานี	ปริมาณฝน (มม.)
1	อ.ควนขนุน จ.พัทลุง	20.0
2	อ.ตะโหมด จ.พัทลุง	13.0
3	อ.ป่าพะยอม จ.พัทลุง	20.0
4	อ.ศรีบรรพต จ.พัทลุง	18.2
5	อ.ปากพูน จ.พัทลุง	12.5
6	อ.เมือง จ.พัทลุง	20.0
7	ต.ท่าโพธิ์ อ.สะเดา จ.สงขลา	18.6
8	ต.คลองหอยโข่ง อ.หาดใหญ่ จ.สงขลา	23.2
9	คอหงส์ สกข. ต.คอหงส์ อ.หาดใหญ่ จ.สงขลา	8.8
10	ต.บ่อยาง อ.เมือง จ.สงขลา	1.0

หมายเหตุ “ฝ” คือ ฝนวัดปริมาณไม่ได้ (ต่ำกว่า 0.1 มิลลิเมตร)



ภาพเรดาร์ตรวจอากาศ “สathingพระ” ณ วันที่ 30 สิงหาคม 2562 (ที่มา : กรมอุตุนิยมวิทยา)

สถานการณ์น้ำฝน



ผลการคาดการณ์ปริมาณฝนล่วงหน้า

3) ข้อมูลปริมาณน้ำในลำน้ำ

ลุ่มน้ำทะเลสาบสงขลา ปัจจุบันสถานการณ์น้ำในลำน้ำโดยทั่วไปอยู่ในภาวะปกติ (ระดับน้ำต่ำกว่าระดับตลิ่งต่ำสุด) สถานการณ์น้ำในลำน้ำส่วนใหญ่มีแนวโน้มเพิ่มขึ้น/ทรงตัว

สถานการณ์น้ำท่า (26 – 30 ส.ค. 2562 ที่มา : กรมชลประทาน)

สถานี	แม่น้ำ	อำเภอ	จังหวัด	ระดับน้ำ-ม.	จันทร์	อังคาร	พุธ	พฤหัสบดี	ศุกร์
				ปริมาณน้ำ-ลบ.ม./วิ. (ระดับเดือนกบ)	26 ส.ค.	27 ส.ค.	28 ส.ค.	29 ส.ค.	30 ส.ค.
X.170	คลองลำ	ศรีนครินทร์	พัทลุง	25.20	20.95	20.82	20.82	20.78	20.97
				580.00	19.50	15.60	15.60	14.40	20.10
X.265	คลองน่วย	เมือง	พัทลุง	8.00	6.63	6.84	6.82	6.54	6.93
				7.00	-	-	-	-	-
.1X.174	คลองหวัะ	หาดใหญ่	สงขลา	8.88	4.11	4.12	4.12	4.11	4.13
				388.00	0.55	0.60	0.60	0.55	0.65
X.173A	คลองอู่ตะเภา	สะเดา	สงขลา	15.90	9.80	10.17	9.96	10.14	10.22
				258.00	5.80	9.50	7.40	9.20	10.00
X.90	คลองอู่ตะเภา	คลองหอยโข่ง	สงขลา	8.00	2.94	3.06	2.86	2.77	2.93
				580.00	37.80	46.80	32.60	27.20	37.10
X.44	คลองอู่ตะเภา	หาดใหญ่	สงขลา	7.40	-0.10	-0.09	0.00	-0.09	-0.09
				582.00	3.00	3.30	6.00	3.30	3.30

ข้อมูลระดับน้ำจากระบบตรวจวัดสภาพทางไกลอัตโนมัติลุ่มน้ำทะเลสาบสงขลา กรมทรัพยากรน้ำ ประจำวันที่ 30 สิงหาคม 2562

ข้อมูลระดับน้ำ (28 – 30 ส.ค. 2562 ที่มา : กรมทรัพยากรน้ำ)

สถานี	ตำบล	อำเภอ	จังหวัด	ระดับตลิ่ง (ต่ำสุด)	พุธ	พฤหัสบดี	ศุกร์
					28 ส.ค.	29 ส.ค.	30 ส.ค.
คลองอู่ตะเภาตอนบน	พังงา	สะเดา	สงขลา	19.87	11.73	11.94	11.82
คลองอู่ตะเภาตอนล่าง	หาดใหญ่	หาดใหญ่	สงขลา	8.93	-0.05	-0.16	-0.16
คลองรัตภูมิ	กำแพงเพชร	รัตภูมิ	สงขลา	22.62	14.06	13.85	13.62
คลองตะโหมด(ท่าเขียด)	แม่ขีร์	ตะโหมด	พัทลุง	27.94	21.69	21.68	21.69
ปากรอก	ปากรอก	สิงหนคร	สงขลา	0.00	-0.28	-0.33	-0.33
ลำปำ	ลำปำ	เมือง	พัทลุง	1.15	-0.92	-0.94	-0.98

ปริมาณน้ำในลำน้ำของคลองต่างๆ ในพื้นที่ลุ่มน้ำทะเลสาบสงขลา วันที่ 30 สิงหาคม 2562

สถานีคลองอู่ตะเภาตอนล่าง - ต.หาดใหญ่ อ.หาดใหญ่ จ.สงขลา (ลุ่มน้ำทะเลสาบสงขลา)



สถานีคลองตะโหมด(ท่าเขียด) - ต.แม่ขีร์ อ.ตะโหมด จ.พัทลุง (ลุ่มน้ำทะเลสาบสงขลา)



สถานีลำปำ - ต.ลำปำ อ.เมือง จ.พัทลุง (ลุ่มน้ำทะเลสาบสงขลา)



4) สรุป

สถานการณ์น้ำในลุ่มน้ำทะเลสาบสงขลาประจำวันวันที่ 30 สิงหาคม 2562 ปัจจุบันสถานการณ์น้ำในลำน้ำโดยทั่วไปอยู่ในภาวะปกติ (ระดับน้ำต่ำกว่าระดับตลิ่งต่ำสุด) สถานการณ์น้ำในลำน้ำส่วนใหญ่มีแนวโน้มเพิ่มขึ้น/ทรงตัว