

รายงานสถานการณ์พื้นที่เสี่ยงอุทกภัยน้ำหลากในเขตพื้นที่ลาดเชิงเขา


วันที่ 31 สิงหาคม 2562 เวลา 07:00 น.

1) Early Warning System (31 ส.ค. 2562 เวลา 07.00 น)

สถานี Early Warning System ที่มีฝนตกทั้งหมด 958 สถานี ครอบคลุม 2,105 หมู่บ้าน มีการแจ้งเตือนอพยพ 25 หมู่บ้าน เตรียมพร้อม 56 หมู่บ้าน และเฝ้าระวัง 32 หมู่บ้าน




สรุปรายงานสถานการณ์น้ำหลาก-ดินถล่มประจำวัน



ห้องปฏิบัติการเฝ้าระวังและเตือนภัยน้ำหลาก-ดินถล่ม
สำนักวิจัย พัฒนาและอุทกวิทยา กรมทรัพยากรน้ำ กระทรวงทรัพยากรธรรมชาติและสิ่งแวดล้อม

วัน เสาร์ ที่ 31 สิงหาคม 2562 เวลา 7.00 น.


สถานีเตือนภัยด้วยปริมาณน้ำฝน



สัญญาณไฟสีเขียว (เฝ้าระวัง)

- ให้เฝ้าระวัง และติดตามสถานการณ์
- คอยฟังประกาศจากผู้รู้ หรือหอกระจายข่าว

สถานีเตือนภัยด้วยปริมาณน้ำฝนและระดับน้ำ




สัญญาณไฟสีเหลือง (เตรียมพร้อม)

- ให้เตรียมตัวพร้อมรับสถานการณ์
- เก็บรวบรวมสิ่งของจำเป็น
- รอฟังประกาศและสัญญาณครั้งต่อไป

สัญญาณไฟสีแดง (อพยพ)

- ให้เคลื่อนย้ายไปยังพื้นที่ปลอดภัย
- ที่มีการได้แจ้งให้ทราบ



สรุปสถานการณ์เตือนภัย			
	อพยพ	25	หมู่บ้าน
	เตรียมพร้อม	56	หมู่บ้าน
	เฝ้าระวัง	32	หมู่บ้าน
	รวม	113	หมู่บ้าน

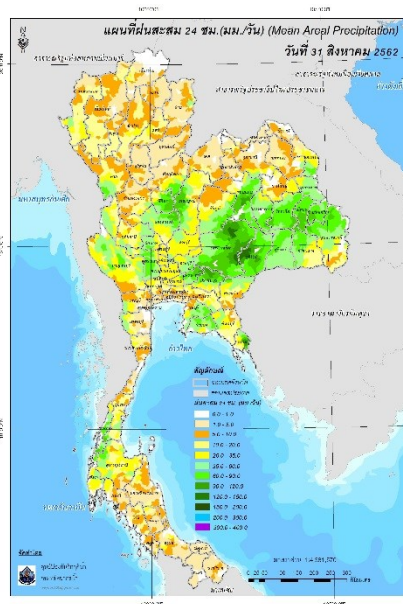
จังหวัด	การเตือนภัยรายจังหวัด	
	ระดับการเตือนภัย	จำนวนหมู่บ้าน
ชัยภูมิ	อพยพ	7
ชัยภูมิ	เตรียมพร้อม	3
	เฝ้าระวัง	4
เชียงใหม่	อพยพ	3
ตาก	เตรียมพร้อม	8
	เฝ้าระวัง	7
น่าน	เตรียมพร้อม	6
	เฝ้าระวัง	3
พิจิตร	เตรียมพร้อม	3
พิษณุโลก	อพยพ	15
	เตรียมพร้อม	15
เพชรบูรณ์	เฝ้าระวัง	3
	เตรียมพร้อม	21
แม่ฮ่องสอน	เฝ้าระวัง	8
	เตรียมพร้อม	4
ลำปาง	เฝ้าระวัง	1
อุตรดิตถ์	เฝ้าระวัง	2

EARLY WARNING SYSTEM ระบบปฏิบัติการเฝ้าระวังและเตือนภัยน้ำหลาก-ดินถล่ม <http://ews.dwr.go.th> กรมทรัพยากรน้ำ 180/3 ชั้น 8 ถนนพระรามที่ 6 ซอย 34 แขวงพญาไท เขตพญาไท กรุงเทพฯ 10400 โทรศัพท์ 0 2298 6613

ที่มา : สำนักวิจัย พัฒนาและอุทกวิทยา

2) ปริมาณฝน

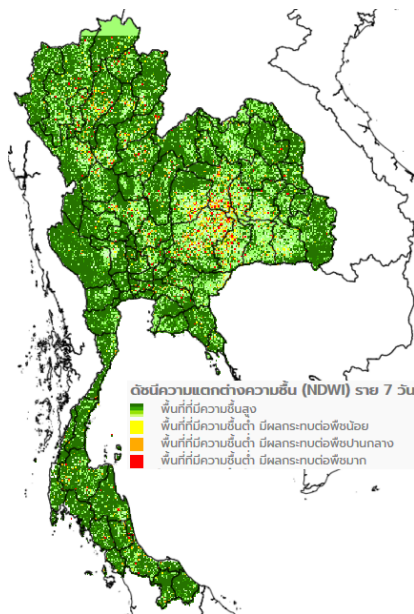
ผลการเปรียบเทียบปริมาณฝนสะสม 24 ชั่วโมง ของวันที่ 30 ถึง 31 สิงหาคม 2562 (เวลา 07:00น.) จากระบบของ Mekong River Commission Flash Flood Guidance System (MRCFFGS) แสดงให้เห็นว่ามีปริมาณฝนตกบริเวณภาคเหนือ ตะวันออกเฉียงเหนือ ภาคกลาง ภาคตะวันออก และภาคใต้ มีปริมาณฝนสะสมประมาณ 35 – 60 มม./วัน ส่วนบริเวณจังหวัดตาก นครพนม มุกดาหาร ศรีสะเกษ สุรินทร์ กาญจนบุรี ชัยนาท สุพรรณบุรี ชลบุรี ระยอง สุราษฎร์ธานี และพังงา มีปริมาณฝนสะสมประมาณ 60 – 90 มม./วัน และบริเวณจังหวัดพิจิตร พิษณุโลก เพชรบูรณ์ นครสวรรค์ ชัยภูมิ ขอนแก่น มหาสารคาม ร้อยเอ็ด ยโสธร อำนาจเจริญ อุบลราชธานี บุรีรัมย์ นครราชสีมา นครนายก ปราจีนบุรี ตราด และระนอง มีปริมาณฝนสะสมประมาณ 90 – 120 มม./วัน



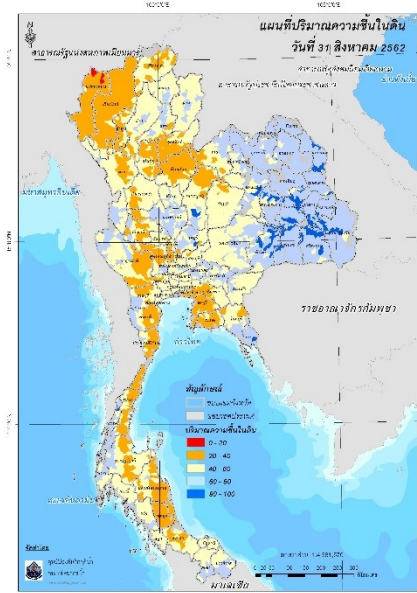
ปริมาณฝนสะสม 24 ชั่วโมง (MRCFFGS)

3) ปริมาณความชื้นในดิน

ปริมาณความชื้นในดินจากแผนที่ดาวเทียมของ Gistda (ดัชนีความแตกต่าง (NDWI) ราย 7 วัน) และค่าความชื้นในดินที่ได้จากระบบ MRCFFGS พบว่าพื้นที่บริเวณภาคเหนือ ภาคตะวันออกเฉียงเหนือ และภาคตะวันออก มีค่าความชื้นอยู่ในเกณฑ์ประมาณร้อยละ 60 - 80 สภาวะดังกล่าวหมายถึงดินในพื้นที่บริเวณดังกล่าว ยังสามารถรองรับปริมาณน้ำฝนได้อีกประมาณ 20% ก่อนที่จะเข้าสู่สภาพอิ่มตัว

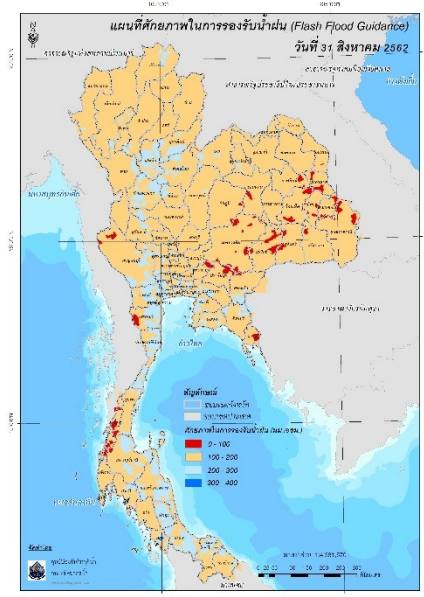


แผนที่ดาวเทียมของ Gistda
(25 - 31 ส.ค.62)



ปริมาณความชื้นในดิน (MRCFFG)

4) ศักยภาพในการรองรับน้ำฝน FFG (Flash Flood Guidance)



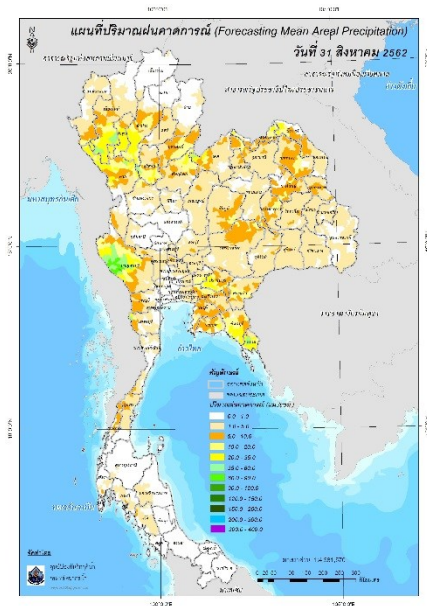
โดยศักยภาพในการรองรับน้ำฝนของพื้นที่จังหวัดชัยภูมิ ขอนแก่น นครราชสีมา บุรีรัมย์ สุรินทร์ ร้อยเอ็ด กาฬสินธุ์ มุกดาหาร ยโสธร อำนาจเจริญ อุบลราชธานี ศรีสะเกษ นครนายก ปราจีนบุรี สระแก้ว กาญจนบุรี เพชรบุรี ระนอง พังงา และสุราษฎร์ธานี สามารถรองรับปริมาณฝนได้น้อยกว่า 100 มม./6ชม

FFG หมายถึง ค่าความสามารถในการรองรับปริมาณฝนของพื้นที่นั้นๆ ก่อนที่จะเกิดสภาวะน้ำล้นตลิ่งที่จุดออกของปลายพื้นที่ โดยค่า FFG 06-hr หมายถึง ปริมาณฝนที่จะส่งผลให้เกิดสภาวะน้ำล้นตลิ่งที่ปลายลุ่มน้ำในอีก 6 ชั่วโมงข้างหน้า (มม./6ชม.)

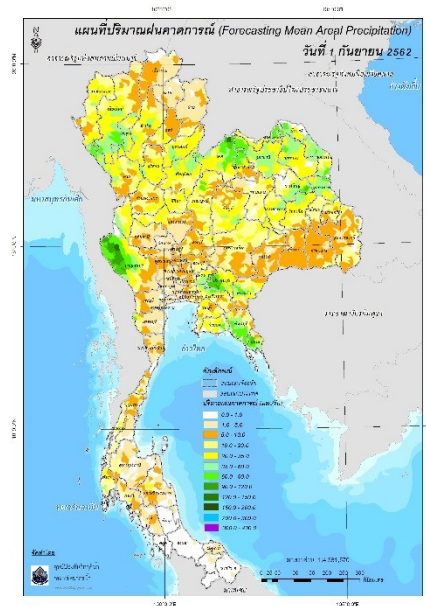
5) ปริมาณฝนคาดการณ์ล่วงหน้า

ปริมาณฝนคาดการณ์ในวันที่ 31 สิงหาคม 2562 เวลา 13.00 น. บริเวณภาคเหนือ ภาคตะวันออกเฉียงเหนือ ภาคกลาง ภาคตะวันออก และภาคใต้ จะมีปริมาณฝนสะสม 6 ชั่วโมงข้างหน้า 10 - 20 มม. ส่วนบริเวณจังหวัดลำพูน ลำปาง พิชณุโลก หนองคาย บึงกาฬ นครนายก ปราจีนบุรี ระยอง และจันทบุรี จะมีปริมาณฝนสะสม 6 ชั่วโมงข้างหน้า 20 - 35 มม. และบริเวณจังหวัดเชียงใหม่ ตาก สุโขทัย เลย กาญจนบุรี และตราด จะมีปริมาณฝนสะสม 6 ชั่วโมงข้างหน้า 35 - 60 มม.

ปริมาณฝนคาดการณ์ในวันที่ 1 กันยายน 2562 เวลา 07.00 น. ทั่วทั้งประเทศไทยจะมีปริมาณฝนเพิ่มขึ้น บริเวณภาคกลาง และภาคใต้ จะมีปริมาณฝนสะสม 24 ชั่วโมงข้างหน้า 10 - 20 มม. ส่วนบริเวณภาคเหนือ ภาคตะวันออกเฉียงเหนือ และภาคตะวันออก จะมีปริมาณฝนสะสม 24 ชั่วโมงข้างหน้า 35 - 60 มม. และบริเวณจังหวัดเชียงใหม่ ตาก เลย เพชรบูรณ์ หนองบัวลำภู หนองคาย บึงกาฬ สกลนคร นครพนม กาฬสินธุ์ กาญจนบุรี นครนายก ปราจีนบุรี ฉะเชิงเทรา สระแก้ว ระยอง จันทบุรี และตราด จะมีปริมาณฝนสะสม 24 ชั่วโมงข้างหน้า 60 - 90 มม.



ปริมาณฝนคาดการณ์ในวันที่ 31 สิงหาคม 2562

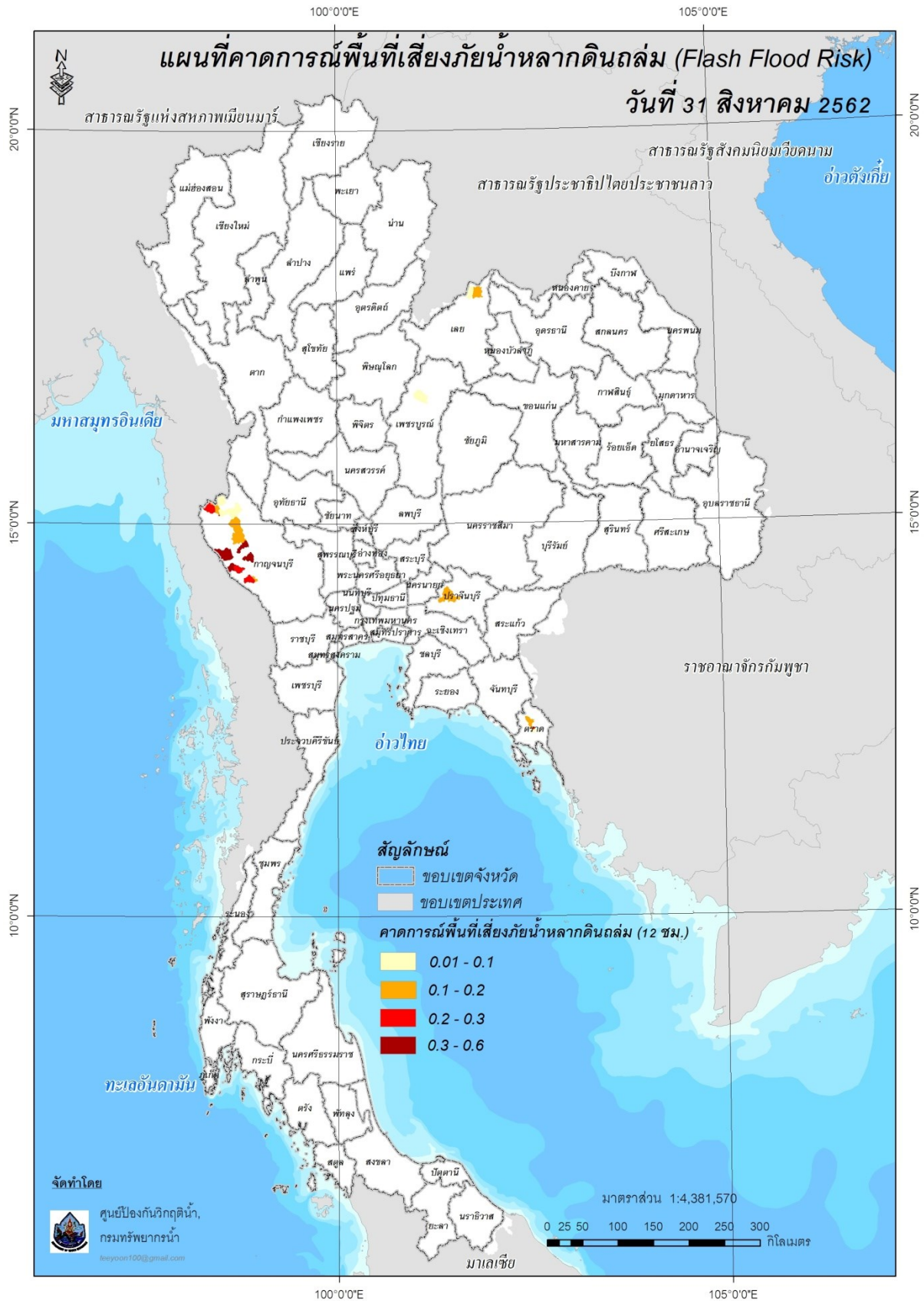


ปริมาณฝนคาดการณ์ในวันที่ 1 กันยายน 2562

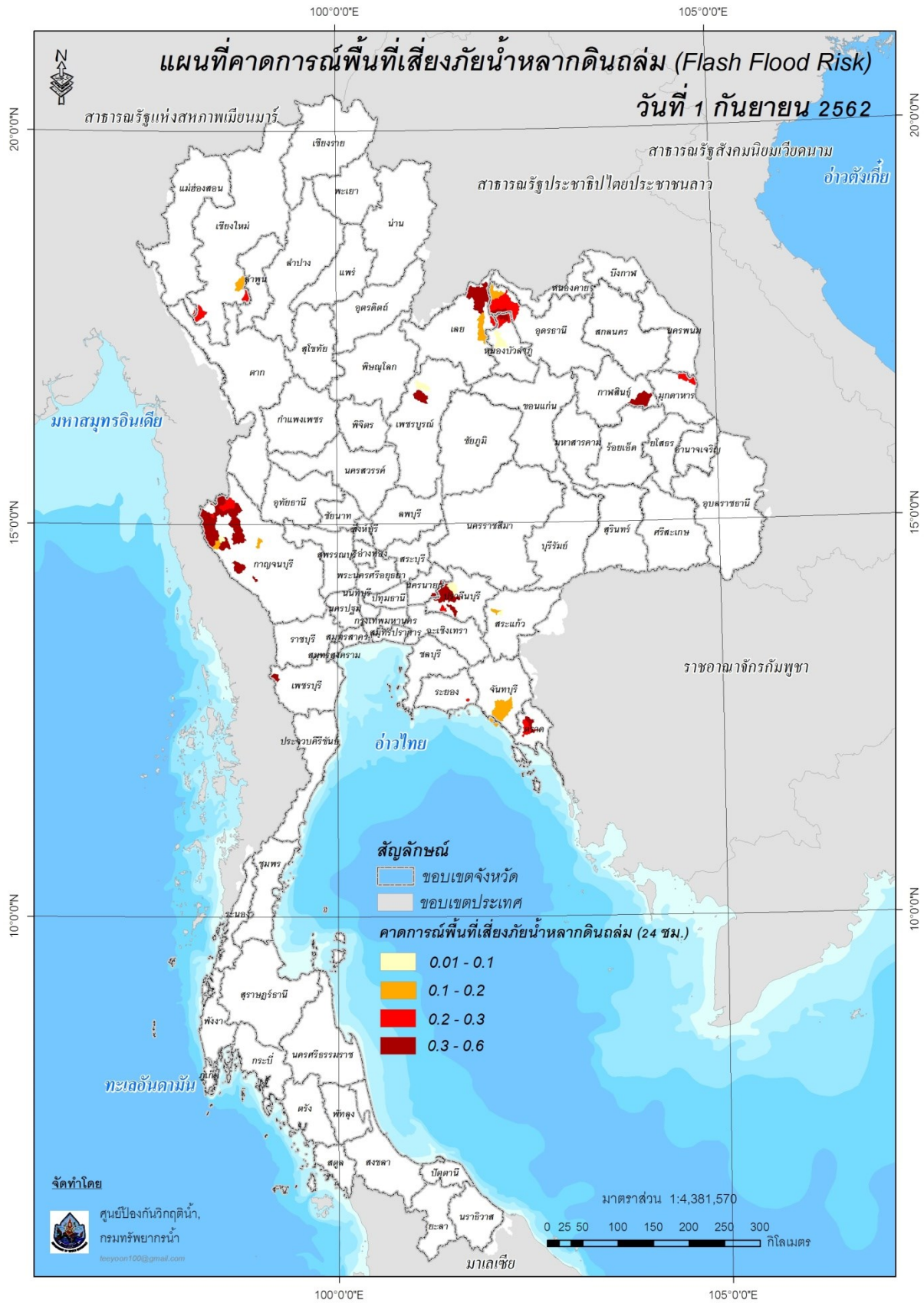
6) ความเสี่ยงจากน้ำท่วม

- การคาดการณ์พื้นที่เสี่ยงภัยน้ำหลากดินถล่มจากข้อมูล MRCFFGS วันที่ 31 สิงหาคม 2562 ในอีก 12 ชม. 24 ชม. และ 36 ชม. พบพื้นที่เสี่ยงบริเวณจังหวัดเลย อุตรดิตถ์ หนองบัวลำภู กาฬสินธุ์ เพชรบูรณ์ กาญจนบุรี ปราจีนบุรี และตราด

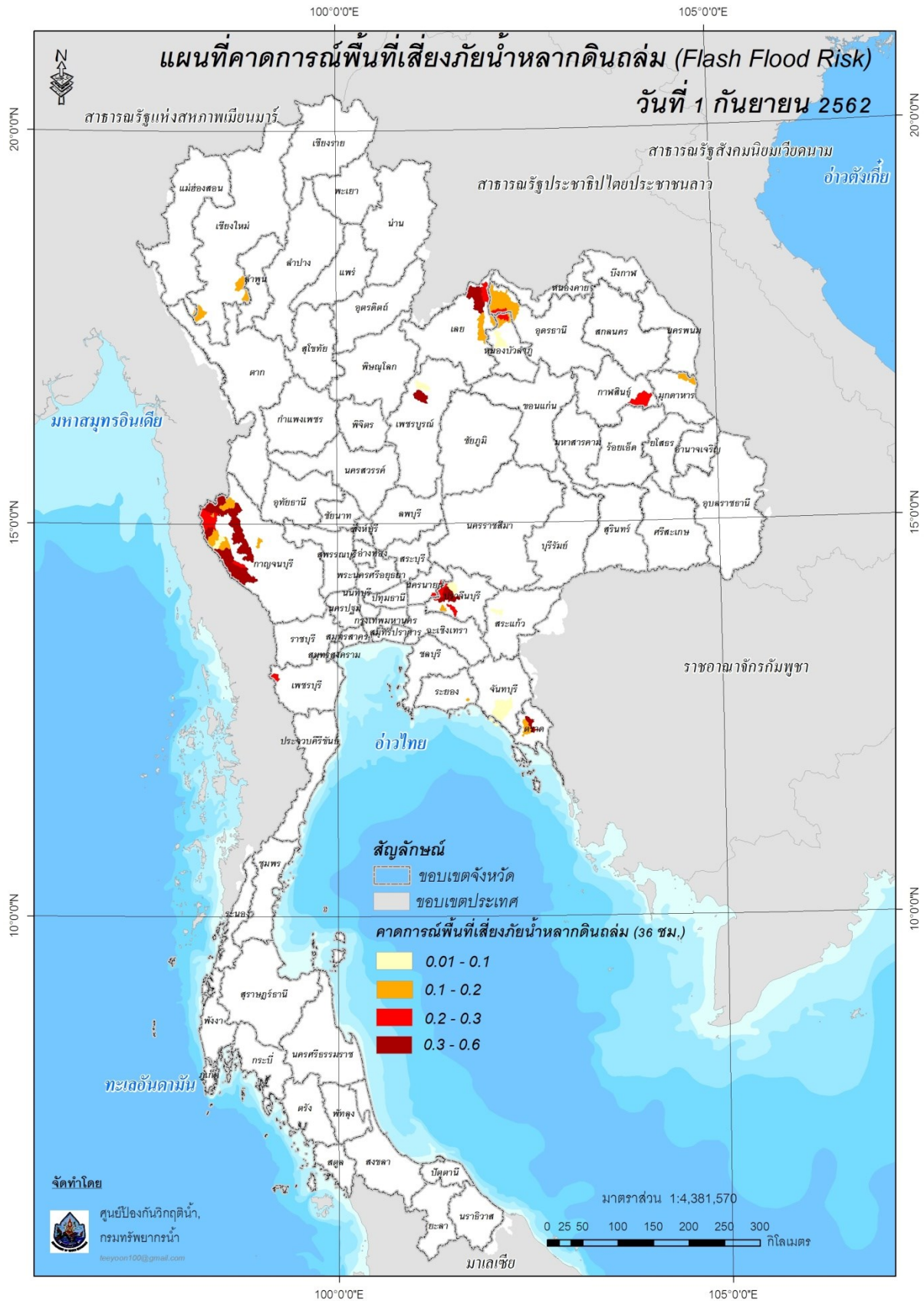
แผนที่แสดงการคาดการณ์พื้นที่เสี่ยงภัยน้ำหลากดินถล่ม 31 สิงหาคม 2562 (19.00 น.)



แผนที่แสดงการคาดการณ์พื้นที่เสี่ยงภัยน้ำหลากดินถล่ม 1 กันยายน 2562 (07.00 น.)



แผนที่แสดงการคาดการณ์พื้นที่เสี่ยงภัยน้ำหลากดินถล่ม 1 กันยายน 2562 (19.00 น.)



คำแนะนำ: ข้อมูลดังกล่าวเป็นการคาดการณ์พื้นที่เสี่ยงภัยน้ำหลาก โดยอาศัยข้อมูลปริมาณฝนจากดาวเทียม ดังนั้นรายงานฉบับนี้ควรใช้งานควบคู่ไปกับการตรวจวัดปริมาณฝนจริงภาคสนาม และข้อมูลจากเรดาร์ เพื่อประกอบการตัดสินใจ