



รายงานการเฝ้าระวังติดตามสถานการณ์น้ำ ๒๔ ชั่วโมง

ศูนย์ป้องกันวิกฤติน้ำ กรมทรัพยากรน้ำ กระทรวงทรัพยากรธรรมชาติและสิ่งแวดล้อม
โทรศัพท์ ๐ ๒๒๗๑ ๖๐๐๐ ต่อ ๖๔๔๕ โทรสาร ๐ ๒๒๙๘ ๖๖๒๙ <http://www.dwr.go.th>

รายงานฉบับที่ ๔๓๘/๒๕๖๒

เวลา ๐๘.๐๐ น.

วันที่ ๓๑ สิงหาคม ๒๕๖๒

เรื่อง รายงานการเฝ้าระวังติดตามสถานการณ์น้ำ ๒๔ ชั่วโมง

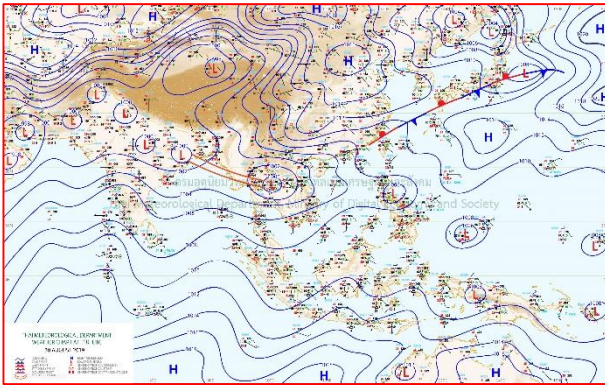
เรียน รมว.ทส. เลขานุการ รมว.ทส.ปกท.ทส. รอง ปกท.ทส. อทน. รอง อทน. และหน่วยงานที่เกี่ยวข้อง

กรมทรัพยากรน้ำขอรายงานการเฝ้าระวังและติดตามสถานการณ์น้ำ ประจำวันที่ ๓๑ สิงหาคม ๒๕๖๒ ดังนี้

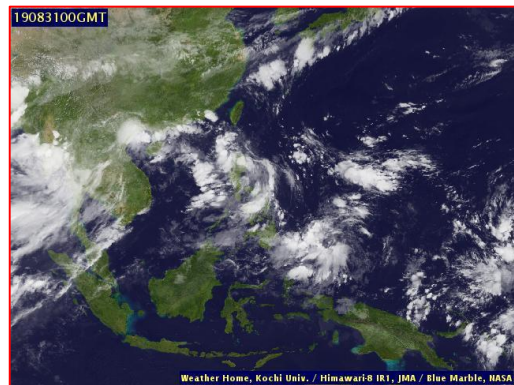
๑. สภาพอากาศ เวลา ๐๖.๐๐ น. (ที่มา: กรมอุตุนิยมวิทยา)

พยากรณ์อากาศ ๒๔ ชั่วโมงข้างหน้า ภาคตะวันออกเฉียงเหนือ ภาคเหนือ ภาคกลาง ภาคตะวันออก และภาคใต้ มีฝนตกหนักถึงหนักมากกับมีลมแรงบางแห่ง สำหรับทะเลอันดามันตอนบนมีคลื่นสูง ๒-๔ เมตร อ่าวไทยตอนบนมีคลื่นสูง ๒-๓ เมตร บริเวณที่มีฝนฟ้าคะนองคลื่นสูงมากกว่า ๔ เมตร

ลักษณะสำคัญทางอุตุนิยมวิทยา ร่องมรสุมพาดผ่านภาคเหนือตอนล่าง ภาคกลางตอนบน และภาคตะวันออกเฉียงเหนือ เข้าสู่พายุระดับ ๑ (หย่อมความกดอากาศต่ำกำลังแรง) ที่ปกคลุมอยู่บริเวณจังหวัดเลย ประกอบกับมรสุมตะวันตกเฉียงใต้กำลังแรงพัดปกคลุมทะเลอันดามัน ประเทศไทย และอ่าวไทยตอนบน ทำให้ประเทศไทยมีฝนฟ้าคะนองหลายพื้นที่ และมีฝนตกหนักถึงหนักมากกับมีลมแรงบางแห่ง สำหรับคลื่นลมบริเวณทะเลอันดามัน และอ่าวไทยตอนบนมีกำลังแรง

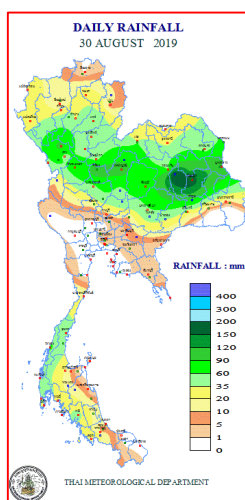


แผนที่อากาศ วันที่ ๓๑ ส.ค. ๒๕๖๒ เวลา ๐๑.๐๐ น.



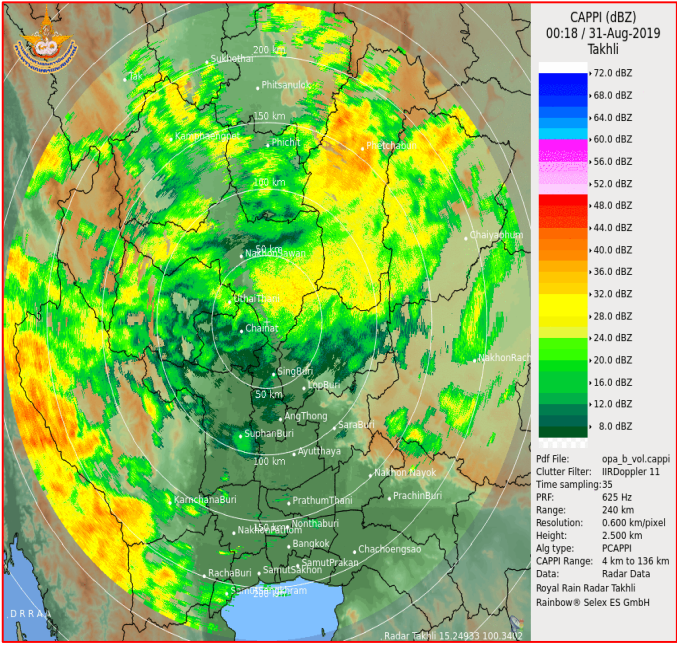
ภาพถ่ายดาวเทียม วันที่ ๓๑ ส.ค. ๒๕๖๒ เวลา ๐๗.๐๐ น.

๒. ปริมาณฝนสะสม ณ เวลา ๐๗.๐๐ น. (เมื่อวาน) - ๐๗.๐๐ น. (วันนี้) (ที่มา: กรมอุตุนิยมวิทยา)

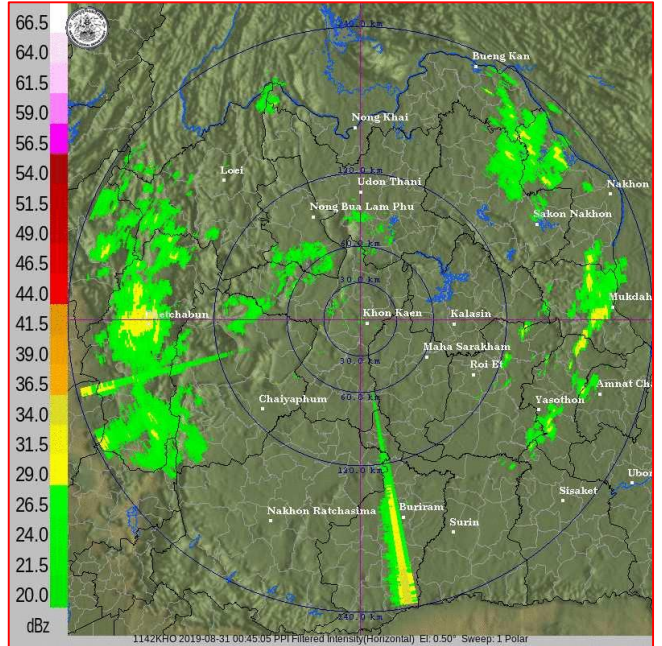


จุดตรวจวัด	ปริมาณฝน (มม.)
จ.มหาสารคาม	๑๘๓.๗
จ.ร้อยเอ็ด	๑๗๒.๒
จ.มุกดาหาร	๑๒๓.๗
จ.กาฬสินธุ์	๑๑๙.๘
จ.พิจิตร (สกช.)	๑๑๒.๒
จ.เพชรบูรณ์	๑๐๕.๑
จ.ลำปาง (อ.เถิน)	๙๗.๓

๓.เรดาร์ตรวจอากาศ ณ วันที่ ๓๑ สิงหาคม ๒๕๖๒(ที่มา: กรมอุตุนิยมวิทยา)



สถานีตากลิ จ.นครสวรรค์ เวลา ๐๗.๑๘ น.



สถานีขอนแก่น เวลา ๐๗.๔๕ น.

จากเรดาร์ตรวจอากาศจะพบว่ามียักษ์เมฆฝนกระจายทั่วทุกภาคของประเทศไทย

๔.สถานการณ์น้ำในอ่างเก็บน้ำขนาดใหญ่ ณ วันที่ ๓๐ สิงหาคม ๒๕๖๒(ที่มา: กรมชลประทาน)

สภาพน้ำในอ่างเก็บน้ำขนาดใหญ่ปริมาณน้ำในอ่างฯ ๔๐,๒๒๒ ล้าน ลบ.ม.คิดเป็นร้อยละ ๕๗ (ปริมาณน้ำใช้การได้ ๑๖,๗๒๑ ล้าน ลบ.ม. คิดเป็นร้อยละ ๓๕) ปริมาณน้ำในอ่างฯ เทียบกับปี ๒๕๖๑ (๕๓,๔๒๙ ล้าน ลบ.ม. คิดเป็นร้อยละ ๗๕) น้อยกว่าปี ๒๕๖๑ จำนวน ๑๓,๒๐๗ ล้าน ลบ.ม. ปริมาณน้ำไหลลงอ่างฯ จำนวน ๔๑๙.๘๒ ล้าน ลบ.ม. ปริมาณน้ำระบาย จำนวน ๖๑.๗๑ ล้าน ลบ.ม. สามารถรับน้ำได้อีก ๓๐,๗๐๔ ล้าน ลบ.ม.

อ่างเก็บน้ำ	ปริมาณน้ำในอ่าง		ปริมาณน้ำใช้การได้		ปริมาณน้ำไหลลงอ่าง		ปริมาณน้ำระบาย		ปริมาณน้ำรับได้อีก (ล้าน ม. ^๓) (ความจุที่ รนส.- ปริมาณน้ำ ปัจจุบัน)
	ปริมาณ (ล้าน ม. ^๓)	% น้ำเก็บกัก	ปริมาณ (ล้าน ม. ^๓)	% น้ำใช้การ	วันนี้ (ล้าน ม. ^๓)	เมื่อวาน (ล้าน ม. ^๓)	วันนี้ (ล้าน ม. ^๓)	เมื่อวาน (ล้าน ม. ^๓)	
๑.ภูมิพล	๔,๘๐๔	๓๖	๑,๐๐๔	๑๐	๔๑.๒๘	๓๕.๔๙	๓.๔๐	๓.๔๐	๘,๖๕๘
๒.สิริกิติ์	๔,๖๑๖	๔๙	๑,๗๖๖	๒๗	๖๙.๕๒	๘๑.๑๔	๒.๙๘	๒.๙๓	๕,๘๙๒
๓.จุฬารัตน์	๔๒	๒๖	๕	๔	๐.๑๑	๐.๒๐	๐.๐๐	๐.๐๐	๑๓๙
๔.อุบลรัตน์	๕๔๐	๒๒	-๔๑	-๒	๔.๓๒	๔.๓๑	๐.๕๐	๐.๕๐	๔,๑๐๐
๕.ลำปาง	๗๕๑	๓๘	๖๕๑	๓๕	๔๒.๑๘	๔๓.๘๗	๑.๓๘	๑.๓๗	๑,๖๙๙
๖.สิรินธร	๑,๒๙๙	๖๖	๔๖๗	๔๑	๔๐.๙๖	๙.๑๕	๒.๕๓	๔.๑๒	๖๖๗
๗.ป่าสักชลสิทธิ์	๔๒	๔	๓๙	๔	๗.๖๓	๓.๐๓	๐.๐๙	๐.๐๙	๙๑๘
๘.ศรีนครินทร์	๑๔,๒๕๐	๘๐	๓,๙๘๕	๕๓	๔๐.๑๘	๔๘.๒๕	๙.๙๙	๑๒.๐๓	๔,๕๒๐
๙.วชิราลงกรณ์	๖,๗๖๗	๗๖	๓,๗๕๕	๖๔	๗๓.๗๖	๙๗.๖๔	๙.๙๙	๗.๙๔	๔,๒๓๓
๑๐.ขุนด่านปราการชล	๙๒	๔๑	๘๗	๔๐	๑.๓๙	๒.๐๒	๐.๑๐	๐.๑๐	๑๓๓
๑๑.รัชชประภา	๓,๖๗๐	๖๕	๒,๓๑๙	๕๔	๒๖.๑๘	๑๖.๓๖	๕.๐๐	๔.๙๑	๒,๔๗๔
๑๒.บางกลาง	๗๗๕	๕๓	๔๙๙	๔๒	๑.๘๐	๑.๖๒	๕.๔๘	๓.๐๒	๘๑๕

๕.สถานการณ์น้ำในประเทศ ณ วันที่ ๒๘ - ๓๑ สิงหาคม ๒๕๖๒ (ที่มา: กรมชลประทาน)

สถานี	แม่น้ำ	อำเภอ	จังหวัด	ระดับตลิ่ง (ม.รทก.)	ระดับน้ำ (ม.รทก.)				แนวโน้ม	เปรียบเทียบระดับตลิ่ง
					พุธ	พฤหัสบดี	ศุกร์	เสาร์		
					๒๘ ส.ค.	๒๙ ส.ค.	๓๐ ส.ค.	๓๑ ส.ค.		
P.๑	ปิง	เมือง	เชียงใหม่	๓.๗๐	๑.๕๒	๑.๕๕	๑.๖๖	๑.๕๓	ลดลง	-๒.๑๗
W.๑C	วัง	เมือง	ลำปาง	๕.๒๐	๐.๕๓	๐.๓๙	๐.๑๖	๑.๐๙	เพิ่มขึ้น	-๔.๑๑
Y.๑๖	ยม	บางระกำ	พิษณุโลก	๗.๓๐	๕.๘๔	๖.๒๒	๖.๓๘	๖.๒๔	ลดลง	-๑.๐๖
N.๗A	น่าน	เมือง	พิจิตร	๙.๘๗	๓.๕๓	๓.๔๒	๓.๕๐	๓.๖๐	เพิ่มขึ้น	-๖.๒๗
C.๒	เจ้าพระยา	เมือง	นครสวรรค์	๒๖.๒๐	๑๙.๐๕	๑๙.๑๔	๑๙.๑๒	๑๙.๒๐	เพิ่มขึ้น	-๗.๐๐
C.๑๓	เจ้าพระยา	สรรพยา	ชัยนาท	๑๖.๓๔	๕.๗๘	๕.๘๗	๖.๖๐	๗.๑๕	เพิ่มขึ้น	-๙.๑๙
M.๖A	มูล	สตึก	บุรีรัมย์	๖.๐๐	-๐.๓๕	-๐.๒๑	-๐.๑๙	๐.๐๔	เพิ่มขึ้น	-๕.๙๖
M.๗	มูล	เมือง	อุบลราชธานี	๗.๐๐	๓.๗๑	๓.๙๙	๔.๕๘	๔.๙๘	เพิ่มขึ้น	-๒.๐๒
M.๑๙๑	ลำตะคอง	เมือง	นครราชสีมา	๓.๐๐	๑.๒๑	๑.๐๙	๑.๐๘	๑.๒๓	เพิ่มขึ้น	-๑.๗๗
M.๖๙	ลำเซบก	โครงการพิเศษ	อุบลราชธานี	๗.๓๐	๖.๗๐	๖.๕๕	๗.๒๐	๘.๕๗	ถลันตลิ่ง	๑.๒๗
X.๖๔	คลองท่าแซะ	ท่าแซะ	ชุมพร	๑๗.๑๓	๙.๑๙	๘.๗๘	๙.๒๒	๙.๓๘	เพิ่มขึ้น	-๗.๗๕
X.๑๔๙	คลองกลาย	นบพิตำ	นครศรีธรรมราช	๓๓.๙๖	๒๘.๑๖	๒๘.๓๐	๒๘.๓๕	๒๘.๒๘	ลดลง	-๕.๖๘
X.๒๗๔	แม่น้ำโก-ลก	แว้ง	นราธิวาส	๒๔.๑๘	๑๘.๘๓	๑๘.๘๐	๑๘.๗๓	๑๘.๗๓	ทรงตัว	-๕.๔๕
X.๓๗A	แม่น้ำตาปี	พระแสง	สุราษฎร์ธานี	๑๑.๗๐	๕.๗๒	๕.๘๕	๖.๒๙	๗.๕๔	เพิ่มขึ้น	-๔.๑๖

*** ยังไม่ได้รับรายงาน

สถานการณ์น้ำในพื้นที่ลุ่มน้ำโขง ณ วันที่ ๓๑ สิงหาคม ๒๕๖๒ (ที่มา: Mekong River Commission (MRC))

สถานี	ระดับอ้างอิง (ม.รทก.)	ระดับตลิ่ง (ม.)	ระดับน้ำ (ม.)					เปรียบเทียบระดับตลิ่ง (ม.)	ผลต่างของระดับน้ำ (ม.)		แนวโน้ม
			๒๗ ส.ค.	๒๘ ส.ค.	๒๙ ส.ค.	๓๐ ส.ค.	๓๑ ส.ค.		๓ วันย้อนหลัง	๕ วันย้อนหลัง	
อ.เชียงแสน จ.เชียงราย	๓๕๗.๑๑๐	๑๒.๘๐	๒.๖๐	๒.๔๓	๒.๓๖	๒.๓๘	๒.๒๙	-๑๐.๕๑	-๐.๐๗	-๐.๓๑	ลดลง
อ.เชียงคาน จ.เลย	๑๙๔.๑๑๘	๑๖.๐๐	๗.๗๖	๗.๙๒	๘.๐๖	๗.๙๐	๗.๕๖	-๘.๔๔	-๐.๕๐	-๐.๒๐	ลดลง
อ.เมือง จ.หนองคาย	๑๕๓.๖๔๘	๑๒.๒๐	๕.๖๕	๕.๗๘	๕.๘๒	๕.๘๑	๕.๖๙	-๖.๕๑	-๐.๑๓	๐.๐๔	ลดลง
อ.เมือง จ.นครพนม	๑๓๒.๖๘๐	๑๒.๐๐	๗.๖๒	๗.๕๘	๗.๕๐	๗.๔๖	๗.๔๖	-๔.๕๔	-๐.๐๔	-๐.๑๖	ทรงตัว
อ.เมือง จ.มุกดาหาร	๑๒๔.๒๑๙	๑๒.๕๐	๘.๔๘	๘.๒๙	๘.๐๙	๘.๔๕	๙.๐๖	-๓.๔๔	๐.๙๗	๐.๕๘	เพิ่มขึ้น
อ.โขงเจียม จ.อุบลราชธานี	๘๙.๐๓๐	๑๔.๕๐	๑๑.๑๐	๑๐.๘๓	๑๐.๔๖	๑๐.๗๔	๑๒.๕๓	-๑.๙๗	๒.๐๗	๑.๔๓	เพิ่มขึ้น

๖.สถานการณ์เตือนภัย Early Warning ณ วันที่ ๓๑ สิงหาคม ๒๕๖๒ (ที่มา: สำนักวิจัย พัฒนาและอุทกวิทยา กรมทรัพยากรน้ำ)

[เวลา ๑๕.๐๐ น. (เมื่อวาน) - ๐๘.๐๐ น. (วันนี้)]

การแจ้งเตือน	สถานี	การแจ้งเตือน
เตือนสีแดง (อพยพ)	บ้านมูเซอ ตำบลม่อนจอง อำเภออมก๋อย จังหวัดเชียงใหม่	ปริมาณฝนสะสม ๑๒ ชั่วโมง ๑๒๓.๐ มิลลิเมตร
	บ้านห้วยปูลิง ตำบลม่อนจอง อำเภออมก๋อย จังหวัดเชียงใหม่	ปริมาณฝนสะสม ๑๒ ชั่วโมง ๑๒๘.๐ มิลลิเมตร
	บ้านกุดจิก ตำบลหนองข่า อำเภอเกษตรสมบูรณ์ จังหวัดชัยภูมิ	ปริมาณฝนสะสม ๑๒ ชั่วโมง ๑๓๐.๐ มิลลิเมตร
	บ้านท่าข้าม ตำบลวังนกแอ่น อำเภอวังทอง จังหวัดพิษณุโลก	บ้านท่าข้าม ตำบลวังนกแอ่น อำเภอวังทอง จังหวัดพิษณุโลก
	บ้านท่าหินโงม ตำบลท่าหินโงม อำเภอเมืองชัยภูมิ จังหวัดชัยภูมิ	ปริมาณฝนสะสม ๑๒ ชั่วโมง ๑๒๓.๕ มิลลิเมตร
	บ้านมุงเหนือ ตำบลบ้านมุง อำเภอเนินมะปราง จังหวัดพิษณุโลก	ปริมาณฝนสะสม ๑๒ ชั่วโมง ๑๒๕.๕ มิลลิเมตร
เตือนสีเหลือง (เตือนภัย)	บ้านชมภูเหนือ ตำบลชมพู อำเภอเนินมะปราง จังหวัดพิษณุโลก	ระดับน้ำ ๗.๐๐ เมตร ระดับวิกฤต ๖.๐๐ เมตร
	บ้านโมคลา ตำบลน้ำร้อน อำเภอเมืองเพชรบูรณ์ จังหวัดเพชรบูรณ์	ระดับน้ำ ๓.๐๐ เมตร ระดับวิกฤต ๔.๕๐ เมตร
	บ้านทุ่งนาดี ตำบลวังยาง อำเภอเนินมะปราง จังหวัดพิษณุโลก	ปริมาณฝนสะสม ๑๒ ชั่วโมง ๙๘.๐ มิลลิเมตร

เตือนสีเหลือง (เตือนภัย)	บ้านยางโองนอก ตำบลแม่สลิด อำเภอบ้านตาก จังหวัดตาก	ปริมาณฝนสะสม ๑๒ ชั่วโมง ๙๗.๕ มิลลิเมตร
	บ้านดงลาน ตำบลวังจันทร์ อำเภอสางเภา จังหวัดตาก	ปริมาณฝนสะสม ๑๒ ชั่วโมง ๑๐๖.๕ มิลลิเมตร
	บ้านศิริรัตน์ ตำบลเข็กน้อย อำเภอเขาค้อ จังหวัดเพชรบูรณ์	ปริมาณฝนสะสม ๑๒ ชั่วโมง ๑๐๕.๐ มิลลิเมตร
	บ้านลาดผักหนาม ตำบลซบสีทอง อำเภอเมืองชัยภูมิ จังหวัดชัยภูมิ	ปริมาณฝนสะสม ๑๒ ชั่วโมง ๙๗.๕ มิลลิเมตร
	บ้านน้ำจวง ตำบลบ่อภาค อำเภอชาติตระการ จังหวัดพิษณุโลก	ปริมาณฝนสะสม ๑๒ ชั่วโมง ๑๐๐.๕ มิลลิเมตร
	บ้านวังแซ ตำบลแม่สา อำเภอเวียงสา จังหวัดน่าน	ระดับน้ำ ๒.๕๑ เมตร ระดับวิกฤต ๓.๐๐ เมตร
	บ้านนาล้อม ตำบลป่าแดง อำเภอชาติตระการ จังหวัดพิษณุโลก	ปริมาณฝนสะสม ๑๒ ชั่วโมง ๑๑๖.๐ มิลลิเมตร
	บ้านคลองห้วยนา ตำบลชนแดน อำเภอชนแดน จังหวัดเพชรบูรณ์	ปริมาณฝนสะสม ๑๒ ชั่วโมง ๑๐๘.๐ มิลลิเมตร
	บ้านห้วยน้ำอุ่น ตำบลบ้านดง อำเภอชาติตระการ จังหวัดพิษณุโลก	ปริมาณฝนสะสม ๑๒ ชั่วโมง ๑๐๕.๕ มิลลิเมตร
	บ้านซบเปิบ ตำบลซบเปิบ อำเภอวังโป่ง จังหวัดเพชรบูรณ์	ปริมาณฝนสะสม ๑๒ ชั่วโมง ๑๐๗.๐ มิลลิเมตร
	บ้านหนองขาหย่าง ตำบลสวนเมี่ยง อำเภอชาติตระการ จังหวัดพิษณุโลก	ปริมาณฝนสะสม ๑๒ ชั่วโมง ๙๗.๕ มิลลิเมตร
	บ้านวังลาด ตำบลชนแดน อำเภอชนแดน จังหวัดเพชรบูรณ์	ปริมาณฝนสะสม ๑๒ ชั่วโมง ๑๐๓.๕ มิลลิเมตร
เตือนสีเขียว (เฝ้าระวัง)	บ้านปากกล้วย ตำบลสถาน อำเภอนาน้อย จังหวัดน่าน	ระดับน้ำ ๑.๖๖ เมตร ระดับวิกฤต ๓.๐๐ เมตร
	บ้านวังน้ำเย็น ตำบลเมืองลี อำเภอนาหมื่น จังหวัดน่าน	ปริมาณฝนสะสม ๑๒ ชั่วโมง ๙๕.๐ มิลลิเมตร
	บ้านแม่กองวะ ตำบลแม่ลาน อำเภอถ้ำ จังหวัดลำพูน	ปริมาณฝนสะสม ๑๒ ชั่วโมง ๘๓.๐ มิลลิเมตร
	บ้านโนนโก ตำบลบ้านโตก อำเภอเมืองเพชรบูรณ์ จังหวัดเพชรบูรณ์	ปริมาณฝนสะสม ๑๒ ชั่วโมง ๘๓.๐ มิลลิเมตร
	บ้านหนองชะลาบ ตำบลตากตก อำเภอบ้านตาก จังหวัดตาก	ปริมาณฝนสะสม ๑๒ ชั่วโมง ๘๔.๕ มิลลิเมตร
	บ้านท่าปู่ตอก ตำบลย่านรี อำเภอสางเภา จังหวัดตาก	ปริมาณฝนสะสม ๑๒ ชั่วโมง ๘๖.๐ มิลลิเมตร
	บ้านแม่เชียงรายบน ตำบลพระบาทวังตวง อำเภอแม่พริก จังหวัดลำปาง	ปริมาณฝนสะสม ๑๒ ชั่วโมง ๘๒.๕ มิลลิเมตร
	บ้านโนนเขวา ตำบลโนนทอง อำเภอเกษตรสมบูรณ์ จังหวัดชัยภูมิ	ปริมาณฝนสะสม ๑๒ ชั่วโมง ๘๙.๐ มิลลิเมตร
	บ้านเด่นไม้ซุง ตำบลแม่สลิด อำเภอบ้านตาก จังหวัดตาก	ปริมาณฝนสะสม ๑๒ ชั่วโมง ๙๐.๐ มิลลิเมตร
	บ้านปากกล้วย ตำบลแม่สะเรียง อำเภอแม่สะเรียง จังหวัดแม่ฮ่องสอน	ระดับน้ำ ๒.๑๓ เมตร ระดับวิกฤต ๓.๐๐ เมตร
	บ้านแก่งไฮ ตำบลหนองกะท้าว อำเภอนครไทย จังหวัดพิษณุโลก	ปริมาณฝนสะสม ๑๒ ชั่วโมง ๘๗.๐ มิลลิเมตร
	บ้านทัพมาน ตำบลบัวใหญ่ อำเภอนาน้อย จังหวัดน่าน	ปริมาณฝนสะสม ๑๒ ชั่วโมง ๘๔.๐ มิลลิเมตร
	บ้านแสนขัน ตำบลบ่อทอง อำเภอทองแสนขัน จังหวัดอุตรดิตถ์	ปริมาณฝนสะสม ๑๒ ชั่วโมง ๘๓.๐ มิลลิเมตร
	บ้านไร่พัฒนา ตำบลบ้านไร่ อำเภอเทพสถิต จังหวัดชัยภูมิ	ปริมาณฝนสะสม ๑๒ ชั่วโมง ๘๓.๐ มิลลิเมตร
	บ้านเนินพยอม ตำบลบ้านดง อำเภอชาติตระการ จังหวัดพิษณุโลก	ระดับน้ำ ๒.๔๓ เมตร ระดับวิกฤต ๔.๕๐ เมตร
	บ้านห้วยตลาด ตำบลท่าด่าง อำเภอหนองไผ่ จังหวัดเพชรบูรณ์	ปริมาณฝนสะสม ๑๒ ชั่วโมง ๘๒.๕ มิลลิเมตร

*** สำนักงานทรัพยากรน้ำภาคที่เกี่ยวข้องได้ดำเนินการแจ้งอาสาสมัครและเครือข่าย รวมถึงหน่วยงานที่เกี่ยวข้องในพื้นที่เสี่ยงภัยแล้ว

๗.สถานการณ์ธรณีพิบัติภัย ณ วันที่ ๓๐ สิงหาคม ๒๕๖๒ (ที่มา : กรมทรัพยากรธรณี)

เนื่องจากในพื้นที่เสี่ยงดินถล่ม มีปริมาณน้ำฝนไม่ถึงเกณฑ์การเฝ้าระวังฝนตกหนักประกอบกับบางพื้นที่ไม่มีฝนตก จึงไม่มีพื้นที่ติดตามสถานการณ์พิบัติภัยดินถล่มและน้ำป่าไหลหลาก

๘.เหตุการณ์วิกฤตน้ำปัจจุบัน ณ วันที่ ๓๑ สิงหาคม ๒๕๖๒ [เวลา ๑๕.๐๐ น. (เมื่อวาน) - ๐๘.๐๐ น. (วันนี้)]

จ.อุบลราชธานี - สถานการณ์น้ำท่วม จากอิทธิพลพายุ "โพดุล" ในพื้นที่ อ.กุดข้าวปุ้น จ.อุบลราชธานี โดย นายชอบ กาญจนสาร อายุ ๖๖ ปี เกษตรกร ระบุว่า ถีอว่าหนักสุดในรอบ ๑๐ ปี น้ำในลำห้วยทะลักท่วมอย่างรวดเร็ว ทำให้ต้องเร่งย้ายแม่พันธุ์หมู พร้อมลูกกว่า ๑๐ ตัวขึ้นมาเลี้ยงบนที่สูง ซึ่งน้ำมาแรงและเร็ว มีลูกหมูบางตัวโดนน้ำพัดออกไป แต่โชคดีที่ตนว่ายน้ำออกไปเอากลับเข้ามาได้ทัน ส่วนที่เหลือต้องใช้วิธีการอุ้มลูกมาล่อแม่ให้เดินตามขึ้นมาอยู่ที่สูง ส่วนความเสียหายตอนนี้จะอยู่ที่เครื่องสูบน้ำ อุปกรณ์การเลี้ยงหมูบางส่วนที่ลอยไปกับน้ำ

ล่าสุด มีรายงานผู้เสียชีวิตจากเหตุการณ์น้ำท่วมในอำเภอ กุดข้าวปุ้นแล้ว ๑ ราย ทราบชื่อ นายสมร สุขวัลย์ อายุ ๖๗ ปี ราษฎรบ้านโนนหอม ถูกน้ำพัดสูญหาย ขณะออกไปหาแมลง ก่อนพบว่า นายสมร ลอยไปติดอยู่ที่กอไผ่ใกล้จุดเหตุ (ที่มา : thairath.co.th)

จ.ระนอง - ชาวบ้านในพื้นที่ตำบลปากจั่น อ.กระบุรี จ.ระนอง เตือนร้อนหนัก น้ำป่าจากภูเขาและแม่น้ำกระบุรีไหลป่าเข้าท่วมบ้านเรือน ได้รับความเสียหายหลายหลัง หน่วยงานราชการเร่งให้การช่วยเหลือ (ที่มา : mgronline.com)

จ.พิษณุโลก - วันนี้ (๓๑ ส.ค.) หลังมีฝนตกหนักต่อเนื่องทั้งวันทั้งคืนตั้งแต่วานนี้ (๓๐ ส.ค.) ทำให้เกิดน้ำท่วมฉับพลันและน้ำป่าไหลหลากท่วมบ้านเรือนชาวบ้านเขต ๒ ตำบลของ อ.เนินมะปราง รวมหลายหมู่บ้าน คือ บ้านมุงเหนือ , บ้านลำภาค และบ้านเนินสว่าง ต.บ้านมุง -บ้านคลองตะเคียน , บ้านไทรดงยั้ง , บ้านวังดินเหนียว , บ้านวังยางเหนือ และบ้านวังยางใต้ ต.วังยาง ซึ่งหน่วยงานที่เกี่ยวข้องทั้ง ปก.-กู้ภัย-ทหาร-ฝ่ายปกครอง-จิตอาสา ฯลฯ ต่างระดมกำลังเข้าช่วยเหลือชาวบ้านอย่างเต็มที่ กระทั่งเมื่อ ๐๒.๐๐ น.เศษที่ผ่านมา ทหาร มทบ.๓๙ ได้รับแจ้งขอความช่วยเหลือว่า คนติดอยู่ในรถเก๋งที่ถูกน้ำพัดตกจากถนนไปอยู่กลางทุ่งนา ห่างจากถนนประมาณ ๑๐๐ เมตร ท่ามกลางน้ำที่เชี่ยวกราก พื้นที่บ้านโคก ต.ไทรย้อย อ.เนินมะปราง จ.พิษณุโลก (ที่มา : mgronline.com)

๙.สถานการณ์ภัยแล้ง ณ วันที่ ๓๑ สิงหาคม ๒๕๖๒ (ที่มา :กรมป้องกันและบรรเทาสาธารณภัย)

น้ำไหลหลาก ดินสไลด์ และวาตภัย

จากอิทธิพลจากมรสุมตะวันตกเฉียงใต้ที่พัดปกคลุมทะเลอันดามัน ภาคใต้และอ่าวไทยมีกำลังแรงตั้งแต่วันที่ ๒๕ ส.ค. ๖๒ - ปัจจุบัน ทำให้เกิดน้ำท่วมฉับพลัน น้ำป่าไหลหลาก ดินสไลด์ ในพื้นที่ ๑๐ จังหวัด (เพชรบูรณ์ ร้อยเอ็ด อุบลราชธานี อุตรธานี เลย เชียงใหม่ กระบี่ **อำนาจเจริญ ปราจีนบุรี หนองคาย**) ๑๖ อำเภอ ๒๔ ตำบล ๓๘ หมู่บ้าน บ้านเรือนประชาชนได้รับผลกระทบ ๓๗ ครึ่งเรือน **ปัจจุบันมีสถานการณ์เพิ่มเติม ๓ จังหวัด ดังนี้**

๑) **จ.อำนาจเจริญ** วันที่ ๒๙ ส.ค. ๖๒ เวลา ๐๖.๐๐ น. เกิดฝนตกหนักอย่างต่อเนื่องทำให้ปริมาณน้ำจากลำเซบายกัดเซาะพังกั้นน้ำในพื้นที่ อ.หัวตะพาน ต.หัวตะพาน บริเวณจุดบ้านดอนว่านได้รับความเสียหายจำนวน ๖ จุด (เสียหาย ๒ จุด เอ่อล้น ๔ จุด) ไม่มีบ้านเรือนประชาชนได้รับผลกระทบ **ปัจจุบันอยู่ระหว่างเร่งดำเนินการซ่อมแซมและเสริมพนังกั้นน้ำอย่างต่อเนื่อง**

๒) **จ.ปราจีนบุรี** วันที่ ๒๙ ส.ค. ๖๒ เวลา ๑๐.๐๐ น. เกิดฝนตกหนักน้ำไหลหลากเข้าท่วมพื้นที่ อ.กบินทร์บุรี ต.เขาไม้แก้ว (ม.๖) บนทางหลวงหมายเลข ๓๕๙ ระหว่าง กม.๔๔ - ๔๕ บริเวณสี่แยกเพชรกระจ่าง บ้านเรือนประชาชนได้รับผลกระทบ ๔ หลัง ไม่มีผู้บาดเจ็บและเสียชีวิต **ปัจจุบันสถานการณ์คลี่คลายแล้ว**

๓) **จ.หนองคาย** วันที่ ๒๘ ส.ค. ๖๒ เวลา ๒๐.๐๐ น. เกิดเหตุฝนตกน้ำไหลหลากในพื้นที่ อ.โพธิ์ตาก ต.โพธิ์ตาก(ม.๔,๕,๖) ส่งผลให้เส้นทางระหว่าง บ้านสาวแล-บ้านศูนย์กลาง ไม่สามารถสัญจรได้ตามปกติ ไม่มีผู้บาดเจ็บและเสียชีวิต **ปัจจุบันสถานการณ์คลี่คลายแล้ว**

สถานการณ์ฝนแล้ง/ฝนทิ้งช่วง

ตั้งแต่วันที่ ๒๐ พฤษภาคม ๒๕๖๒ ถึงปัจจุบัน มีจังหวัดที่ประกาศเขตการให้ความช่วยเหลือผู้ประสบภัยพิบัติกรณีฉุกเฉิน (ฝนแล้ง/ฝนทิ้งช่วง) ตามระเบียบกระทรวงการคลังว่าด้วยเงินอุดหนุนราชการเพื่อช่วยเหลือผู้ประสบภัยพิบัติกรณีฉุกเฉิน พ.ศ. ๒๕๖๒ จำนวน ๑๕ จังหวัด ๙๖ อำเภอ ๖๖๒ ตำบล ๗,๓๘๖ หมู่บ้าน ๔ เทศบาล ๑๐๕ ชุมชน ปัจจุบันยังคงเหลือพื้นที่ฝนแล้ง/ฝนทิ้งช่วง จำนวน ๑๓ จังหวัด ๗๙ อำเภอ ๕๓๔ ตำบล ๖,๐๒๓ หมู่บ้าน ๔ เทศบาล ๑๐๕ ชุมชน

จังหวัด	จำนวน					รายชื่ออำเภอ	กรณี
	อำเภอ	ตำบล	หมู่บ้าน	เทศบาล	ชุมชน		
๑) เพชรบูรณ์	๑๐	๙๗	๑,๑๒๕	-	-	เมืองฯ วังโป่ง น้ำหนาว	ฝนแล้ง
๒) นครสวรรค์	๙	๕๘	๕๖๗	๑	๔	ตากฟ้า ไทศาลี แม่वंก์ ตาคีลี หนองบัว ท่าตะโก เมืองฯ ลาดยาว พยุหะคีรี	ฝนแล้ง
๓) สุพรรณบุรี	๑	๒	๖	-	-	เดิมบางนางบวช	ฝนแล้ง
๔) ศรีสะเกษ	๒	๙	๑๓๒	-	-	ไพรบึง เมืองจันทร์	ฝนแล้ง
๕) นครราชสีมา	๒	๘	๙๔	-	-	ครบุรี พระทองคำ	ฝนแล้ง
๖) ชัยภูมิ	๑๖	๑๒๐	๑,๕๔๒	-	-	ซับใหญ่ เทพสถิต ภัคดิชุมพล เมืองฯ หนองบัวแดง เกษตรสมบูรณ์ เนินสง่า หนองบัวระเหว บ้านแท่น บ้านเขว้า จัตุรัส คอนสาร คอนสวรรค์ ภูเขียว แก้งคร้อ บำเหน็จณรงค์	ฝนแล้ง
๗) สุรินทร์	๑	๘	๑๐๔	-	๓๒	เมืองฯ	ฝนแล้ง
๘) สระแก้ว	๒	๑๖	๑๗๙	-	-	ตาพระยา วัฒนานคร	ฝนทิ้งช่วง
๙) พิษณุโลก	๓	๑๑	๗๘	-	-	บางระกำ บางกระทุ่ม ชาติตระการ	ฝนแล้ง
๑๐) พิจิตร	๗	๒๙	๒๖๐	-	-	ดงเจริญ ทัพคล้อ บางมูลนาก สามง่าม ตะพานหิน วังทรายพูน โปธิ์ประทับช้าง	ฝนแล้ง
๑๑) ขอนแก่น	๕	๕๗	๗๓๖	-	-	สีชมพู เมืองฯ หนองเรือ กระนวน ภูเวียง	ฝนแล้ง
	๒๑	๑๔๑	๑,๕๗๐	๒	๖๙	หนองนาคำ บ้านแฮด แวงน้อย อุบลรัตน์ มัญจาคีรี พล เวียงเก่า โคกโพธิ์ไชย พระยืน แวงใหญ่ เปือยน้อย ชนบท ชำสูง หนองสองห้อง เขาสวนกวาง ภูผาม่าน โนนศิลา บ้านไผ่ ชุมแพ บ้านฝาง น้ำพอง	ฝนทิ้งช่วง
๑๒) อุทัยธานี	๘	๖๓	๕๖๗	-	-	เมืองฯ ทัพทัน สว่างอารมณ์ หนองขาหย่าง หนองฉาง บ้านไร่	ฝนแล้ง
๑๓) พัทลุง	๑	๑	๔	-	-	เขาชัยสน	ฝนทิ้งช่วง

คำนิยาม (ข้อมูลกรมอุตุนิยมวิทยา)

ฝนแล้ง หมายถึง สภาวะที่มีฝนตกน้อยหรือไม่มีฝนเลยในช่วงเวลาหนึ่ง ซึ่งตามปกติควรจะต้องมีฝน

ฝนทิ้งช่วง หมายถึง ช่วงที่มีปริมาณฝนตกไม่ถึงวันละ ๑ มิลลิเมตร ติดต่อกันเกิน ๑๕ วัน

๑๐.การคาดหมายลักษณะอากาศ ๗ วันข้างหน้า (ระหว่างวันที่ ๓๑ สิงหาคม - ๖ กันยายน ๒๕๖๒)

ในช่วงวันที่ ๓๑ ส.ค. - ๑ ก.ย. ประเทศไทยมีฝนตกต่อเนื่อง และมีฝนตกหนักถึงหนักมากบางแห่งบริเวณภาคเหนือ ภาคตะวันออกเฉียงเหนือ ภาคกลาง ภาคตะวันออก และภาคใต้ฝั่งตะวันตก สำหรับบริเวณทะเลอันดามันและอ่าวไทยตอนบน มีคลื่นสูง ๒-๓ เมตร บริเวณที่มีฝนฟ้าคะนองคลื่นสูงมากกว่า ๓ เมตร

ส่วนในช่วงวันที่ ๒ - ๕ ก.ย. ประเทศไทยมีฝนลดลง แต่ยังคงมีฝนตกหนักบางแห่งบริเวณภาคเหนือและภาคตะวันออกเฉียงเหนือตอนบน สำหรับคลื่นลมบริเวณทะเลอันดามันและอ่าวไทยตอนบนมีคลื่นสูงประมาณ ๒ เมตร บริเวณที่มีฝนฟ้าคะนองทะเลมีคลื่นสูงมากกว่า ๒ เมตร

๑๑.โครงการพัฒนาแหล่งน้ำ (สำนักอนุรักษ์และฟื้นฟูแหล่งน้ำ กรมทรัพยากรน้ำ ข้อมูล ณ วันที่ ๒๓ สิงหาคม ๒๕๖๒)

ลำดับ ที่	ชื่อโครงการ	พื้นที่ดำเนินการ				ความจุ เก็บกัก (ล้าน ลบ. ม.)	ปริมาณ ปัจจุบัน (ล้าน ลบ. ม.)
		ตำบล	อำเภอ	จังหวัด	ลุ่มน้ำหลัก		
๑	โครงการอนุรักษ์ฟื้นฟูแหล่งน้ำห้วยไม้เต็ง		บ้านคา,สวน ผึ้ง	ราชบุรี	แม่กลอง	วางท่อผัน น้ำ	-
๒	โครงการอนุรักษ์ฟื้นฟูแหล่งน้ำหนองแขมหลวง	ต.แม่ปู่	แม่พริก	ลำปาง	วัง	๒.๖๙	๐.๖๙
๓	โครงการอนุรักษ์ฟื้นฟูแหล่งน้ำทุ่งกระเด็น	เยี่ยงปราสาท,ท่า โพธิ์ชัย, ทุ่ง กระเด็น,ทุ่งกระ ตาด	หนองกี่	บุรีรัมย์	มูล	๘.๖๓	๐.๔๙
๔	โครงการอนุรักษ์ฟื้นฟูแหล่งน้ำบึงกิว (บึงจิว)	ธงธานี,บึงนคร	ธวัชบุรี	ร้อยเอ็ด	ชี	๔.๘๖	๓.๐๕
๕	โครงการอนุรักษ์ฟื้นฟูแหล่งน้ำหนองตีนตอย	สามเงา ,ยกกระบัตร์	สามเงา	ตาก	วัง	๕.๕๐	๔.๕๖
๖	โครงการอนุรักษ์ฟื้นฟูแหล่งน้ำหนองบัวพระเจ้าหลวง	เชิงคอย	ดอกสะเก็ด	เชียงใหม่	ปิง	๐.๔๕	๐.๓๙
๗	โครงการอนุรักษ์ฟื้นฟูแหล่งน้ำคลองพระปรอง		กบินทร์บุรี	ปราจีนบุรี	ปราจีนบุรี	ก่อสร้าง ฝาย	-
๘	โครงการอนุรักษ์ฟื้นฟูแหล่งน้ำหนองบัวลอย	แม่ยม	เมือง	แพร่	ยม	๒.๕๐	๒.๓๖
๙	โครงการอนุรักษ์ฟื้นฟูแหล่งน้ำคลองหลุมทองกลาง	สิงหนาท	ลาดบัวหลวง	พระนครศรีอยุธยา	เจ้าพระยา	-	-
๑๐	โครงการอนุรักษ์ฟื้นฟูแหล่งน้ำบึงสีไฟ		เมือง	พิจิตร	น่าน	๐.๖๐	๐.๕๕
๑๑	โครงการอนุรักษ์ฟื้นฟูแหล่งน้ำพื้นที่บางระกำ		บางระกำ	พิษณุโลก	ยม	๒.๐๑	๒.๐๑
๑๒	โครงการอนุรักษ์ฟื้นฟูแหล่งน้ำห้วยหลวง-หนองหยา		กุมภวาปี	อุดรธานี	ชี	๑๐๗.๘๗	๖๒.๒๖
๑๓	โครงการอนุรักษ์ฟื้นฟูแหล่งน้ำโครงการลำน้ำอิง		แม่ใจ,เมือง	พะเยา	โขง	๑.๐๓	๐.๗๔
๑๔	โครงการอนุรักษ์ฟื้นฟูแหล่งน้ำหนองลาดควาย	นาแต่	คำตาก้า	สกลนคร	โขง	๓.๔๕	๔.๕๓
๑๕	โครงการอนุรักษ์ฟื้นฟูแหล่งน้ำแจระแม (พื้นที่แก้มลิงปึงเชียง ตึก)	แจระแม, ใน เมือง	เมือง	อุบลราชธานี	มูล	๒.๐๐	๐.๔๖
๑๖	โครงการอนุรักษ์ฟื้นฟูแหล่งน้ำหนองกุดพูน	สมอ	ปรางค์กู่	ศรีสะเกษ	มูล	๑.๑๑	๐.๒๔
๑๗	โครงการปรับปรุงและฟื้นฟูแหล่งน้ำบึงห้วยชัน **	วังชัย	น้ำพอง	ขอนแก่น	ชี	๐.๙๑	๐.๖๐
๑๘	โครงการอนุรักษ์ฟื้นฟูแหล่งน้ำบ้านคำบอน**	บัวเงิน	น้ำพอง	ขอนแก่น	ชี	๐.๓๐	๐.๑๐
๑๙	โครงการอนุรักษ์ฟื้นฟูแหล่งน้ำแก้มลิงบึงปากถุงเทียว**	น้ำพอง	น้ำพอง	ขอนแก่น	ชี	๒.๒๙	๒.๗๙
๒๐	โครงการอนุรักษ์ฟื้นฟูหนองอ้อ**	สะอาด	น้ำพอง	ขอนแก่น	ชี	๐.๔๖	๐.๓๗
	รวม					๑๔๑.๕๙	๘๖.๑๙

***มีการปรับปรุงข้อมูลราย ๒ สัปดาห์, ** ข้อมูลจากเครื่องมือตรวจวัดระดับน้ำขนาดเล็กของ สสน.

๑๒.การช่วยเหลือเพื่อบรรเทาสถานการณ์ภัยแล้ง (สำนักบริหารจัดการน้ำ กรมทรัพยากรน้ำ)

สรุปการสูบน้ำ และบริการน้ำดื่ม เพื่อช่วยเหลือสถานการณ์ภัยแล้งตั้งแต่ ๒๙ ตุลาคม ๒๕๖๑-๒๖ สิงหาคม พ.ศ. ๒๕๖๒

หน่วยงาน	จังหวัด	ปริมาณสูบน้ำ (ลบ.ม.)	ปริมาณแจกจ่ายน้ำ (ลิตร)	ประโยชน์ที่ได้รับ		
				อุปโภค-บริโภค		
				ครัวเรือน	ประชากร	พื้นที่
ภาค ๑	ลำปาง	๔๕๐,๒๖๐	๒,๐๔๒,๙๗๔	๑๗๙,๓๗๐	๔๘๓,๑๒๐	๑,๕๒๕
	กำแพงเพชร	-	๑๕๗,๓๓๓	๔๔,๑๒๕	๑๗๙,๓๓๐	-
	เชียงราย	๑๑๙,๔๕๐	๑๓๑,๗๒๓	๓๒,๘๐๕	๑๑๔,๙๙๓	๕๐๐
	แม่ฮ่องสอน	-	๙๐,๔๖๒	๙,๒๔๘	๖๐,๙๘๖	-
	เชียงใหม่	-	๑๐๘,๘๐๖	๒๑,๒๐๑	๘๗,๖๗๕	-
	ลำพูน	๒๕๖,๘๐๐	๒๗๐,๐๐๐	๓,๒๘๑	๙,๐๔๘	๑,๕๕๐
	ตาก	-	๕๘๖,๐๐๐	๒,๔๖๒	๘,๙๒๔	-
ภาค ๒	นครสวรรค์	๙,๘๕๕,๒๗๐	๕๕๒,๐๐๐	๒๓,๑๒๕	๗,๕๘๒	๔,๓๐๐
	อุทัยธานี	๑,๐๐๖,๐๒๐	-	-	-	๒,๐๐๐
	สิงห์บุรี	๑,๖๓๙,๔๔๐	-	๑๕๐	๔๕๐	-
	ลพบุรี	๔๔๐,๖๔๐	-	๘๕๓	๒,๑๖๙	-

	สระบุรี	๒๖๕,๖๘๐	๓๕๔,๐๐๐	๑,๙๓๖	๓๕,๔๒๗	-
ภาค ๓	อุดรธานี	๒,๓๕๘,๒๐๙	๒๗๑,๐๐๐	๑,๗๖๑	๖,๓๕๔	๓,๒๐๐
	สกลนคร	๑,๒๔๘,๕๘๖	๑๓,๐๐๐	๑,๐๖๖	๕,๕๑๔	๓,๖๐๐
	นครพนม	๓๑๐,๘๓๑	-	๘๙๘	๕,๔๐๐	๒๕๙
	หนองบัวลำภู	-	๔๐,๐๐๐	๖๙๘	๒,๘๖๔	-
	หนองคาย	-	๒๙,๐๐๐	๙๙๐	๓,๔๗๗	-
	เลย	-	๒๒,๐๐๐	๔๐๒	๑,๐๕๒	-
	ศรีสะเกษ	-	๒๔,๐๐๐	๘๕๑	๑,๐๙๙	-
ภาค ๔	ขอนแก่น	๒,๑๙๐,๔๔๐	๒๔๖,๐๐๐	๖,๖๔๒	๒๖,๘๘๖	-
	มหาสารคาม	๒๐๘,๕๖๐	๕๘๒,๐๐๐	๓,๔๖๑	๑๒,๙๘๑	-
	ร้อยเอ็ด	๑๔๖,๘๐๐	๑๘๖,๐๐๐	๑,๖๘๔	๗,๑๒๔	-
	ชัยภูมิ	-	๒๘๘,๐๐๐	๓๐๕	๑,๒๑๐	-
	ศรีสะเกษ	-	๓๖,๐๐๐	๓๗๔	๑,๕๑๐	-
ภาค ๕	บุรีรัมย์	๗๐๙,๘๐๐	๑๒๐,๐๐๐	๔,๑๔๔	๑๔,๕๙๕	-
	นครราชสีมา	๕,๑๐๓,๔๕๗	๒๘๘,๐๐๐	๑๘,๗๒๗	๖๒,๐๖๐	-
	สุรินทร์	๑๐๒,๐๐๐	๑,๑๕๔,๐๐๐	๓,๔๓๑	๑๑,๒๒๘	-
	ศรีสะเกษ	-	๘๔,๐๐๐	๑,๒๐๘	๕,๔๔๙	-
ภาค ๖	ปราจีนบุรี	๓,๒๒๖,๘๐๐	-	๓,๔๖๖	๑๐,๙๘๖	๗,๕๗๕
	ตราด	๖๓๒,๐๐๐	-	๒๑๐	๘๔๐	๑๒,๐๐๐
	ระยอง	๓๒,๔๐๐	-	๖๕๐	๑,๗๒๐	๖๐๐
	จันทบุรี	๑๘,๔๐๐	๙๑๒,๐๐๐	๒๓๐	๗๐๐	๑,๗๕๔
	สระแก้ว	๑๗๖,๐๐๐	-	๑๒,๔๐๐	๔๙,๗๕๐	-
	ศรีสะเกษ	-	๓๐,๐๐๐	๗๕	๓๓๗	-
ภาค ๗	สุพรรณบุรี	๗๒๓,๔๐๐	-	๔๔๐	๒,๓๐๐	๕,๔๐๐
	ราชบุรี	๖๔๔,๑๐๐	๔๙๒,๐๐๐	๓,๙๖๖	๑๐,๓๑๗	๘๐๐
ภาค ๘	นครศรีธรรมราช	๘,๔๒๔,๐๐๐	-	๑,๙๙๘	๕,๙๔๕	๑๕,๒๕๐
	สงขลา	๑,๒๗๓,๓๒๐	๖๐,๐๐๐	๙๓๑	๒,๙๐๗	๔,๗๐๐
ภาค ๙	อุดรดิตถ์	๑,๒๒๑,๗๘๐	๑,๒๙๒,๐๐๐	๓,๐๑๔	๑๑,๙๒๒	๑,๐๐๐
	สุโขทัย	๑,๓๔๔,๔๘๐	๑๑๔,๐๐๐	๑,๖๘๘	๕,๗๓๘	๕,๑๐๐
	แพร่	๑,๘๙๑,๒๐๐	-	๑๗๐	๓๖๐	๒,๑๕๐
	พิษณุโลก	-	๒๕๘,๐๐๐	๑,๘๔๗	๕,๑๘๘	-
ภาค ๑๐	กระบี่	๔๙,๖๐๐	๑๘,๐๐๐	๔๑๙	๑,๗๒๐	๒,๕๕๐
	ชุมพร	๑๘๔,๐๐๐	-	๔๓๕	๑,๘๐๐	๓,๔๐๐
	สุราษฎร์ธานี	๘๐,๐๐๐	๖๖,๐๐๐	๒๔๐	๘๗๐	๘,๔๒๒
	ภูเก็ต	-	๖๖,๐๐๐	๘๐	๓๖๐	-
ภาค ๑๑	อุบลราชธานี	๑๓๓,๐๒๕	๗๒,๐๐๐	๑,๓๖๙	๕,๕๑๙	๑๐๐
	ยโสธร	๘๘,๒๐๐	-	๓๒๐	๑,๔๒๘	๑๐๐
	อำนาจเจริญ	๘๖,๖๒๕	๑๐๔,๐๐๐	๑,๐๘๑	๔,๑๑๘	๒๐๐
	ศรีสะเกษ	-	๑๑๗,๐๐๐	๕๖๕	๒,๗๑๓	-
	๔๕จังหวัด	๔๖,๘๔๑,๕๗๓	๑๑,๒๗๗,๒๙๘	๔๐๐,๙๙๒	๑,๒๘๖,๐๒๕	๘๘,๐๓๕

***มีการปรับปรุงข้อมูลรายสัปดาห์

จึงเรียนมาเพื่อโปรดทราบ

นายสุวัฒน์ เปี่ยมปัจจัย
อธิบดีกรมทรัพยากรน้ำ