



รายงานการเฝ้าระวังติดตามสถานการณ์น้ำ ๒๔ ชั่วโมง

ศูนย์ป้องกันวิกฤติน้ำ กรมทรัพยากรน้ำ กระทรวงทรัพยากรธรรมชาติและสิ่งแวดล้อม
โทรศัพท์ ๐ ๒๒๗๑ ๖๐๐๐ ต่อ ๖๔๔๕ โทรสาร ๐ ๒๒๗๘ ๖๖๒๗ <http://www.dwr.go.th>

รายงานฉบับที่ ๔๓๙/๒๕๖๒

เวลา ๑๕.๐๐ น.

วันที่ ๓๑ สิงหาคม ๒๕๖๒

เรื่อง รายงานการเฝ้าระวังติดตามสถานการณ์น้ำ ๒๔ ชั่วโมง

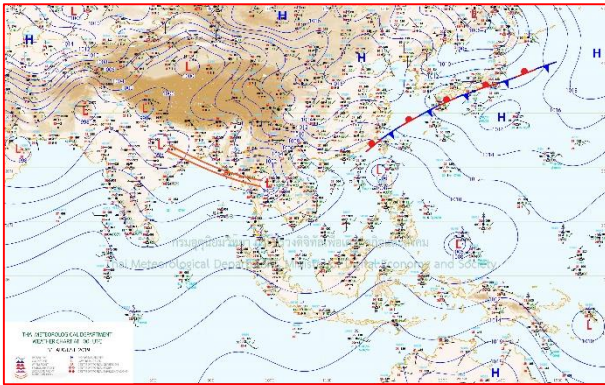
เรียน รมว.ทส. เลขาธิการ รมว.ทส.ปท.ทส. รอง ปท.ทส. อทน. รอง อทน. และหน่วยงานที่เกี่ยวข้อง

กรมทรัพยากรน้ำขอรายงานการเฝ้าระวังและติดตามสถานการณ์น้ำ ประจำวันที่ ๓๑ สิงหาคม ๒๕๖๒ ดังนี้

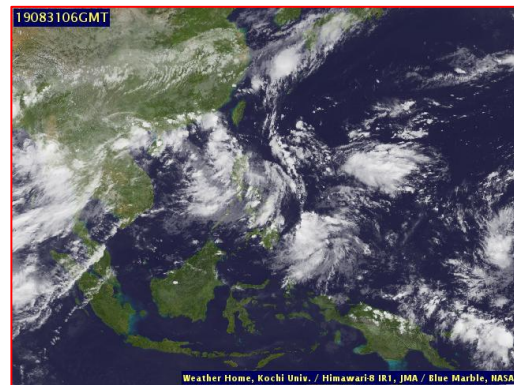
๑. สภาวะอากาศ เวลา ๑๒.๐๐ น. (ที่มา: กรมอุตุนิยมวิทยา)

พยากรณ์อากาศ ๒๔ ชั่วโมงข้างหน้า ภาคตะวันออกเฉียงเหนือ ภาคเหนือ ภาคกลาง ภาคตะวันออก และภาคใต้ มีฝนตกหนักถึงหนักมากกับมีลมแรงบางแห่ง สำหรับทะเลอันดามันตอนบนมีคลื่นสูง ๒-๔ เมตร อ่าวไทยตอนบนมีคลื่นสูง ๒-๓ เมตร บริเวณที่มีฝนฟ้าคะนองคลื่นสูงมากกว่า ๔ เมตร

ลักษณะสำคัญทางอุตุนิยมวิทยา หย่อมความกดอากาศต่ำที่อ่อนกำลังลงจาก พายุระดับ ๑ (โพดุล) ปกคลุมอยู่บริเวณภาคเหนือตอนล่าง ประกอบกับมรสุมตะวันตกเฉียงใต้กำลังแรงพัดปกคลุมทะเลอันดามัน ประเทศไทย และอ่าวไทยตอนบน ทำให้ประเทศไทยมีฝนฟ้าคะนองหลายพื้นที่ และมีฝนตกหนักถึงหนักมากกับมีลมแรงบางแห่ง สำหรับคลื่นลมบริเวณทะเลอันดามัน และอ่าวไทยตอนบนมีกำลังแรง

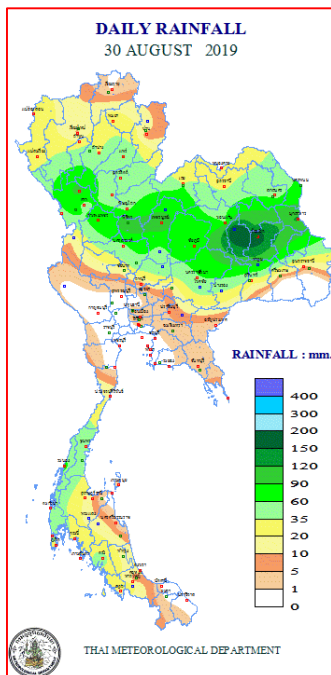


แผนที่อากาศ วันที่ ๓๑ ส.ค. ๒๕๖๒ เวลา ๐๗.๐๐ น.



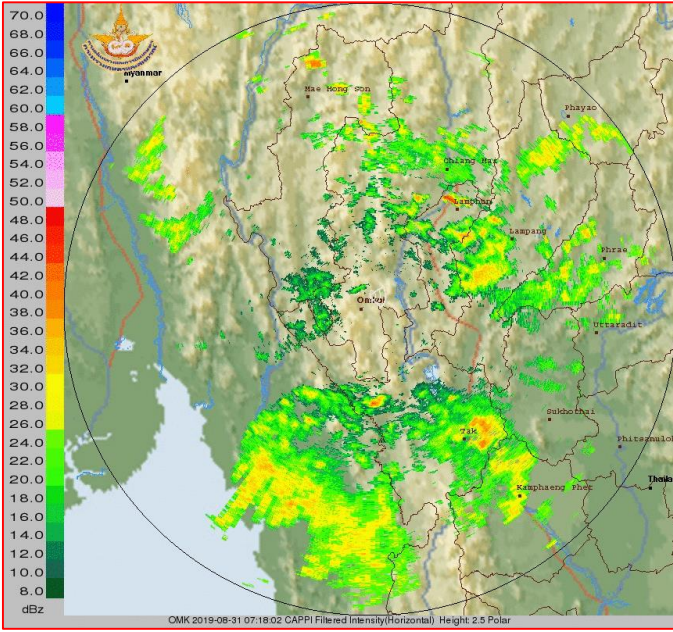
ภาพถ่ายดาวเทียม วันที่ ๓๑ ส.ค. ๒๕๖๒ เวลา ๑๓.๐๐ น.

๒. ปริมาณฝนสะสม ณ เวลา ๐๗.๐๐ น.(เมื่อวาน) - ๐๗.๐๐ น.(วันนี้) (ที่มา: กรมอุตุนิยมวิทยา)

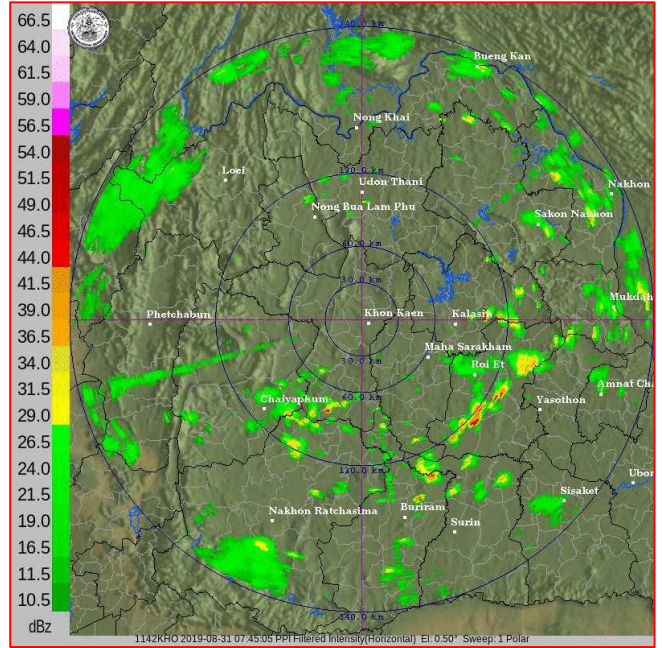


จุดตรวจวัด	ปริมาณฝน (มม.)
จ.มหาสารคาม	๑๘๓.๗
จ.ร้อยเอ็ด	๑๗๒.๒
จ.มุกดาหาร	๑๒๓.๗
จ.กาฬสินธุ์	๑๑๙.๘
จ.พิจิตร (สภข.)	๑๑๒.๒
จ.เพชรบูรณ์	๑๐๕.๑
จ.ลำปาง (อ.เถิน)	๙๗.๓

๓.เรดาร์ตรวจอากาศ ณ วันที่ ๓๑ สิงหาคม ๒๕๖๒ (ที่มา: กรมอุตุนิยมวิทยา)



สถานีอมก๋อย จ.เชียงใหม่ เวลา ๑๔.๑๘ น.



สถานีขอนแก่น เวลา ๑๔.๔๕ น.

จากเรดาร์ตรวจอากาศจะพบว่ามีกุ่มเมฆฝนกระจายทั่วทุกภาคของประเทศไทย

๔.สถานการณ์น้ำในอ่างเก็บน้ำขนาดใหญ่ ณ วันที่ ๓๑ สิงหาคม ๒๕๖๒ (ที่มา: กรมชลประทาน)

สภาพน้ำในอ่างเก็บน้ำขนาดใหญ่ปริมาณน้ำในอ่างฯ ๔๐,๖๐๖ ล้าน ลบ.ม.คิดเป็นร้อยละ ๕๗ (ปริมาณน้ำใช้การได้ ๑๗,๑๐๐ ล้าน ลบ.ม. คิดเป็นร้อยละ ๓๖) ปริมาณน้ำในอ่างฯ เทียบกับปี ๒๕๖๑ (๕๓,๕๔๕ ล้าน ลบ.ม. คิดเป็นร้อยละ ๗๕) น้อยกว่าปี ๒๕๖๑ จำนวน ๑๒,๙๓๙ ล้าน ลบ.ม. ปริมาณน้ำไหลลงอ่างฯ จำนวน ๔๕๔.๘๖ ล้าน ลบ.ม. ปริมาณน้ำระบายจำนวน ๖๕.๓๑ ล้าน ลบ.ม. สามารถรับน้ำได้อีก ๓๐,๓๒๐ ล้าน ลบ.ม.

อ่างเก็บน้ำ	ปริมาณน้ำในอ่าง		ปริมาณน้ำใช้การได้		ปริมาณน้ำไหลลงอ่าง		ปริมาณน้ำระบาย		ปริมาณน้ำรับได้อีก (ความจุที่ รนส.- ปริมาณน้ำ ปัจจุบัน)
	ปริมาณ (ล้าน ม. ^๓)	% น้ำเก็บ กัก	ปริมาณ (ล้าน ม. ^๓)	% น้ำใช้ การ	วันนี้ (ล้าน ม. ^๓)	เมื่อวาน (ล้าน ม. ^๓)	วันนี้ (ล้าน ม. ^๓)	เมื่อวาน (ล้าน ม. ^๓)	
๑.ภูมิพล	๔,๘๕๑	๓๖	๑,๐๕๑	๑๑	๕๑.๒๗	๔๑.๒๘	๓.๔๐	๓.๔๐	๘,๖๑๑
๒.สิริกิติ์	๔,๖๖๘	๔๙	๑,๘๑๘	๒๗	๕๕.๖๒	๖๙.๕๒	๒.๙๓	๒.๙๘	๕,๘๔๐
๓.จุฬารัตน์	๔๒	๒๖	๕	๔	๐.๒๗	๐.๑๑	๐.๐๐	๐.๐๐	๑๓๙
๔.อุบลรัตน์	๕๔๔	๒๒	-๓๗	-๒	๕.๘๐	๔.๓๒	๐.๕๑	๐.๕๐	๔,๐๙๖
๕.ลำปาว	๘๑๙	๔๑	๓๑๙	๓๘	๖๙.๐๖	๔๒.๑๘	๐.๗๖	๑.๓๘	๑,๖๓๑
๖.สิรินธร	๑,๓๕๘	๖๙	๕๒๖	๔๖	๖๖.๙๒	๔๐.๙๖	๗.๑๑	๒.๕๓	๖๐๘
๗.ป่าสักชลสิทธิ์	๕๒	๕	๔๙	๕	๑๐.๓๒	๗.๖๓	๐.๐๙	๐.๐๙	๙๐๘
๘.ศรีนครินทร์	๑๔,๒๗๖	๘๐	๔,๐๑๑	๕๔	๓๗.๗๓	๔๐.๑๘	๑๐.๑๗	๙.๙๙	๔,๔๙๔
๙.วชิราลงกรณ์	๖,๘๑๑	๗๗	๓,๗๙๙	๖๕	๕๓.๖๙	๗๓.๗๖	๙.๖๒	๙.๙๙	๔,๑๘๙
๑๐.ขุนด่านปราการชล	๙๓	๔๑	๘๘	๔๐	๑.๓๖	๑.๓๙	๐.๑๐	๐.๑๐	๑๓๒
๑๑.รัชชประภา	๓,๗๐๕	๖๖	๒,๓๕๓	๕๕	๓๗.๒๘	๒๖.๑๘	๒.๐๖	๕.๐๐	๒,๔๓๙
๑๒.บางกลาง	๗๗๔	๕๓	๔๙๘	๔๒	๑.๙๙	๑.๘๐	๓.๐๑	๕.๔๘	๘๑๖

๕.สถานการณ์น้ำในประเทศ ณ วันที่ ๒๘ - ๓๑ สิงหาคม ๒๕๖๒ (ที่มา: กรมชลประทาน)

สถานี	แม่น้ำ	อำเภอ	จังหวัด	ระดับตลิ่ง (ม.รทก.)	ระดับน้ำ (ม.รทก.)				แนวโน้ม	เปรียบเทียบระดับตลิ่ง
					พุธ	พฤหัสบดี	ศุกร์	เสาร์		
					๒๘ ส.ค.	๒๙ ส.ค.	๓๐ ส.ค.	๓๑ ส.ค.		
P.๑	ปิง	เมือง	เชียงใหม่	๓.๗๐	๑.๕๒	๑.๕๕	๑.๖๖	๑.๕๓	ลดลง	-๒.๑๗
W.๑C	วัง	เมือง	ลำปาง	๕.๒๐	๐.๕๓	๐.๓๙	๐.๑๖	๑.๐๙	เพิ่มขึ้น	-๔.๑๑
Y.๑๖	ยม	บางระกำ	พิษณุโลก	๗.๓๐	๕.๘๔	๖.๒๒	๖.๓๘	๖.๒๔	ลดลง	-๑.๐๖
N.๗A	น่าน	เมือง	พิจิตร	๙.๘๗	๓.๕๓	๓.๔๒	๓.๕๐	๓.๖๐	เพิ่มขึ้น	-๖.๒๗
C.๒	เจ้าพระยา	เมือง	นครสวรรค์	๒๖.๒๐	๑๙.๐๕	๑๙.๑๔	๑๙.๑๒	๑๙.๒๐	เพิ่มขึ้น	-๗.๐๐
C.๑๓	เจ้าพระยา	สรรพยา	ชัยนาท	๑๖.๓๔	๕.๗๘	๕.๘๗	๖.๖๐	๗.๑๕	เพิ่มขึ้น	-๙.๑๙
M.๖A	มูล	สตึก	บุรีรัมย์	๖.๐๐	-๐.๓๕	-๐.๒๑	-๐.๑๙	๐.๐๔	เพิ่มขึ้น	-๕.๙๖
M.๗	มูล	เมือง	อุบลราชธานี	๗.๐๐	๓.๗๑	๓.๙๙	๔.๕๘	๔.๙๘	เพิ่มขึ้น	-๒.๐๒
M.๑๙๑	ลำตะคอง	เมือง	นครราชสีมา	๓.๐๐	๑.๒๑	๑.๐๙	๑.๐๘	๑.๒๓	เพิ่มขึ้น	-๑.๗๗
M.๖๙	ลำเซบก	ตระการพืชผล	อุบลราชธานี	๗.๓๐	๖.๗๐	๖.๕๕	๗.๒๐	๘.๕๗	ล้นตลิ่ง	๑.๒๗
X.๖๔	คลองท่าแซะ	ท่าแซะ	ชุมพร	๑๗.๑๓	๙.๑๙	๘.๗๘	๙.๒๒	๙.๓๘	เพิ่มขึ้น	-๗.๗๕
X.๑๔๙	คลองกลาย	นบพิตำ	นครศรีธรรมราช	๓๓.๙๖	๒๘.๑๖	๒๘.๓๐	๒๘.๓๕	๒๘.๒๘	ลดลง	-๕.๖๘
X.๒๗๔	แม่น้ำโก-ลก	แว้ง	นราธิวาส	๒๔.๑๘	๑๘.๘๓	๑๘.๘๐	๑๘.๗๓	๑๘.๗๓	ทรงตัว	-๕.๔๕
X.๓๗A	แม่น้ำตาปี	พระแสง	สุราษฎร์ธานี	๑๑.๗๐	๕.๗๒	๕.๘๕	๖.๒๙	๗.๕๔	เพิ่มขึ้น	-๔.๑๖

*** ยังไม่ได้รับรายงาน

๖.สถานการณ์น้ำในพื้นที่ลุ่มน้ำโขง ณ วันที่ ๓๑ สิงหาคม ๒๕๖๒ (ที่มา: Mekong River Commission (MRC))

สถานี	ระดับอ้างอิง (ม.รทก.)	ระดับตลิ่ง (ม.)	ระดับน้ำ (ม.)					เปรียบเทียบระดับตลิ่ง (ม.)	ผลต่างของระดับน้ำ (ม.)		แนวโน้ม
			๒๗ ส.ค.	๒๘ ส.ค.	๒๙ ส.ค.	๓๐ ส.ค.	๓๑ ส.ค.		๓ วันย้อนหลัง	๕ วันย้อนหลัง	
อ.เชียงแสน จ.เชียงราย	๓๕๗.๑๑๐	๑๒.๘๐	๒.๖๐	๒.๔๓	๒.๓๖	๒.๓๘	๒.๒๙	-๑๐.๕๑	-๐.๐๗	-๐.๓๑	ลดลง
อ.เชียงคาน จ.เลย	๑๙๔.๑๑๘	๑๖.๐๐	๗.๗๖	๗.๙๒	๘.๐๖	๗.๙๐	๗.๕๖	-๘.๔๔	-๐.๕๐	-๐.๒๐	ลดลง
อ.เมือง จ.หนองคาย	๑๕๓.๖๔๘	๑๒.๒๐	๕.๖๕	๕.๗๘	๕.๘๒	๕.๘๑	๕.๖๙	-๖.๕๑	-๐.๑๓	๐.๐๔	ลดลง
อ.เมือง จ.นครพนม	๑๓๒.๖๘๐	๑๒.๐๐	๗.๖๒	๗.๕๘	๗.๕๐	๗.๔๖	๗.๔๖	-๔.๕๔	-๐.๐๔	-๐.๑๖	ทรงตัว
อ.เมือง จ.มุกดาหาร	๑๒๔.๒๑๙	๑๒.๕๐	๘.๔๘	๘.๒๙	๘.๐๙	๘.๔๕	๙.๐๖	-๓.๔๔	๐.๙๗	๐.๕๘	เพิ่มขึ้น
อ.โขงเจียม จ.อุบลราชธานี	๘๙.๐๓๐	๑๔.๕๐	๑๑.๑๐	๑๐.๘๓	๑๐.๔๖	๑๐.๗๔	๑๒.๕๓	-๑.๙๗	๒.๐๗	๑.๔๓	เพิ่มขึ้น

๖.สถานการณ์เตือนภัย Early Warning ณ วันที่ ๓๑ สิงหาคม ๒๕๖๒ (ที่มา: สำนักวิจัย พัฒนาและอุทกวิทยา กรมทรัพยากรน้ำ)

[เวลา ๐๘.๐๐ น. - ๑๕.๐๐ น. (วันนี้)]

การแจ้งเตือน	สถานี	การแจ้งเตือน
เตือนสีแดง (อพยพ)	บ้านแม่ชะนิล ตำบลบ้านปาง อำเภอหางดง จังหวัดเชียงใหม่	ปริมาณฝนสะสม ๑๒ ชั่วโมง ๑๒๔.๐ มิลลิเมตร
	บ้านคูลาเปอร์ ตำบลห้วยหอม อำเภอแม่ลาน้อย จังหวัดแม่ฮ่องสอน	ปริมาณฝนสะสม ๑๒ ชั่วโมง ๑๓๓.๐ มิลลิเมตร
	บ้านปางเกลือ ตำบลน้ำไคร้ อำเภอน้ำปาด จังหวัดอุดรธานี	ปริมาณฝนสะสม ๑๒ ชั่วโมง ๑๒๒.๕ มิลลิเมตร
เตือนสีเหลือง (เตือนภัย)	บ้านปากกรอง ตำบลชาติตระการ อำเภอชาติตระการ จังหวัดพิษณุโลก	ระดับน้ำ ๔.๐๗ เมตร ระดับวิกฤต ๕.๐๐ เมตร
	บ้านสวนป่า ตำบลห้วยโรง อำเภอร่องกวาง จังหวัดแพร่	ปริมาณฝนสะสม ๑๒ ชั่วโมง ๙๗.๕ มิลลิเมตร
	บ้านจำวาย ตำบลไผ่โทน อำเภอร่องกวาง จังหวัดแพร่	ปริมาณฝนสะสม ๑๒ ชั่วโมง ๙๘.๕ มิลลิเมตร
	บ้านนากล่า ตำบลน้ำไคร้ อำเภอน้ำปาด จังหวัดอุดรธานี	ปริมาณฝนสะสม ๑๒ ชั่วโมง ๙๙.๐ มิลลิเมตร
	บ้านผาราง ตำบลทุ่งศรี อำเภอร่องกวาง จังหวัดแพร่	ปริมาณฝนสะสม ๑๒ ชั่วโมง ๑๐๐.๐ มิลลิเมตร
	บ้านปากกล้วย ตำบลสถาน อำเภอนาน้อย จังหวัดน่าน	ระดับน้ำ ๒.๓๑ เมตร ระดับวิกฤต ๓.๐๐ เมตร

เดือนสี่เหลือง (เดือนภัย)	บ้านห้วยเย็น ตำบลปึงหลวง อำเภอนาหมื่น จังหวัดน่าน	ปริมาณฝนสะสม ๑๒ ชั่วโมง ๙๙.๐ มิลลิเมตร
	บ้านวังน้ำเย็น ตำบลเมืองลี อำเภอนาหมื่น จังหวัดน่าน	ปริมาณฝนสะสม ๑๒ ชั่วโมง ๑๐๐.๐ มิลลิเมตร
	บ้านห้วยเอียด ตำบลไผ่โทน อำเภอร่องวาง จังหวัดแพร่	ปริมาณฝนสะสม ๑๒ ชั่วโมง ๙๙.๕ มิลลิเมตร
	บ้านโนนโก ตำบลบ้านโตก อำเภอเมืองเพชรบูรณ์ จังหวัดเพชรบูรณ์	ปริมาณฝนสะสม ๑๒ ชั่วโมง ๙๗.๕ มิลลิเมตร
เดือนสี่เขียว (เฝ้าระวัง)	บ้านกองแหะ ตำบลโป่งแยง อำเภอแมริม จังหวัดเชียงใหม่	ปริมาณฝนสะสม ๑๒ ชั่วโมง ๙๔.๕ มิลลิเมตร
	บ้านน้ำลี ตำบลน้ำหมั้น อำเภอท่าปลา จังหวัดอุตรดิตถ์	ปริมาณฝนสะสม ๑๒ ชั่วโมง ๘๙.๕ มิลลิเมตร
	บ้านแม่สุ ตำบลแม่ลาหลวง อำเภอแม่ลาน้อย จังหวัดแม่ฮ่องสอน	ระดับน้ำ ๒.๙๑ เมตร ระดับวิกฤต ๔.๕๐ เมตร
	บ้านแม่ซัด ตำบลแม่มาจาง อำเภอแม่ลาน้อย จังหวัดแม่ฮ่องสอน	ปริมาณฝนสะสม ๑๒ ชั่วโมง ๘๓.๐ มิลลิเมตร
	บ้านกอกหลวง ตำบลแม่มาจาง อำเภอแม่ลาน้อย จังหวัดแม่ฮ่องสอน	ปริมาณฝนสะสม ๑๒ ชั่วโมง ๘๒.๕ มิลลิเมตร
	บ้านฮากไม้เหนือ ตำบลป่าแป๋ อำเภอแม่สะเรียง จังหวัดแม่ฮ่องสอน	ปริมาณฝนสะสม ๑๒ ชั่วโมง ๘๓.๐ มิลลิเมตร
	บ้านบุงผ่า ตำบลน้ำกุ่ม อำเภอนครไทย จังหวัดพิษณุโลก	ปริมาณฝนสะสม ๑๒ ชั่วโมง ๘๒.๕ มิลลิเมตร
	บ้านใหม่ปางเดิม ตำบลบ้านกาด อำเภอแม่วาง จังหวัดเชียงใหม่	ระดับน้ำ ๒.๕๘ เมตร ระดับวิกฤต ๔.๕๐ เมตร
	บ้านป่าเทือ ตำบลช่างเคิ่ง อำเภอแม่แจ่ม จังหวัดเชียงใหม่	ปริมาณฝนสะสม ๑๒ ชั่วโมง ๘๓.๐ มิลลิเมตร
	บ้านไผ่โทน ตำบลไผ่โทน อำเภอร่องวาง จังหวัดแพร่	ระดับน้ำ ๑.๘๑ เมตร ระดับวิกฤต ๒.๕๐ เมตร
	บ้านห้วยคอม ตำบลน้ำไผ่ อำเภอน้ำปาด จังหวัดอุตรดิตถ์	ปริมาณฝนสะสม ๑๒ ชั่วโมง ๘๓.๕ มิลลิเมตร
	บ้านขุนแปะ ตำบลบ้านแปะ อำเภอจอมทอง จังหวัดเชียงใหม่	ปริมาณฝนสะสม ๑๒ ชั่วโมง ๘๖.๐ มิลลิเมตร
	บ้านบ่อภาค ตำบลบ่อภาค อำเภอชาติตระการ จังหวัดพิษณุโลก	ปริมาณฝนสะสม ๑๒ ชั่วโมง ๘๒.๕ มิลลิเมตร
	บ้านหัวทุ่ง ตำบลบ่อแก้ว อำเภอนาหมื่น จังหวัดน่าน	ปริมาณฝนสะสม ๑๒ ชั่วโมง ๘๔.๕ มิลลิเมตร

*** สำนักงานทรัพยากรน้ำภาคที่เกี่ยวข้องได้ดำเนินการแจ้งอาสาสมัครและเครือข่าย รวมถึงหน่วยงานที่เกี่ยวข้องในพื้นที่เสี่ยงภัยแล้ว

๗.สถานการณ์ธรณีพิบัติภัย ณ วันที่ ๓๑ สิงหาคม ๒๕๖๒ (ที่มา : กรมทรัพยากรธรณี)

- ประกาศฉบับที่ ๑๒/๒๕๖๒ ลงวันที่ ๓๐ สิงหาคม ๒๕๖๒ ขอให้อาสาสมัครเครือข่ายกรมทรัพยากรธรณีเฝ้าระวังภัยดินถล่มและน้ำป่าไหลหลาก ระหว่างวันที่ ๓๐ ส.ค. ๖๒ - ๑ ก.ย. ๖๒ ในพื้นที่จังหวัดขอนแก่น ชัยภูมิ เลย กาญจนบุรี ระนอง พังงา ตรัง และสตูล

- พื้นที่ติดตามสถานการณ์พิบัติภัยดินถล่มและน้ำป่าไหลหลาก บริเวณจังหวัดขอนแก่น ชัยภูมิ เลย กาญจนบุรี ระนอง พังงา ตรัง และสตูล เนื่องจากในพื้นที่เสี่ยงดินถล่ม มีปริมาณน้ำฝนมากกว่า ๑๐๐ มม. ประกอบกับอิทธิพลของพายุโซนร้อน “โพดุล” ที่อ่อนกำลังลงเป็นพายุดีเปรสชัน และเคลื่อนตัวเข้าสู่ภาคตะวันออกเฉียงเหนือ ทำให้มีฝนตกหนักถึงหนักมาก

๘.เหตุการณ์วิกฤตน้ำปัจจุบัน ณ วันที่ ๓๑ สิงหาคม ๒๕๖๒ [เวลา ๐๘.๐๐ น. - ๑๕.๐๐ น. (วันนี้)]

จ.น่าน/พิจิตร - ดีเปรสชัน “โพดุล” พนพิช ฝนถล่มนาน้อย-เมืองน่าน ข้ามคืน จนดินสไลด์-โคลนถล่ม บ้านเรือนชาวห้วยมอญเสียหายกว่า ๑๐ หลังคา-อ่างน้ำแห้ง ล้นสปิลเวย์ซ้ำ ส่วนพิจิตรเจอน้ำป่าเทือกเขาเพชรบูรณ์ทะลักท่วมทับคล้อหลายพื้นที่ (ที่มา : mgronline.com)

จ.ชัยภูมิ - ฤทธิ์โพดุลนำฝนถล่มชัยภูมิก่อน! น้ำป่าภูแลนคาทะลักซัดถนนสะพานขาดหายในพริบตา ชาวบ้าน ๒ ตำบล อ.เมืองชัยภูมิถูกตัดขาด ฝนยังตกหนักบนเทือกเขาภูแลนคา เฝ้าระวัง “เขื่อนลำปะทาว” ล้นทะลักทั้งหลังฝนตกต่อเนื่อง น้ำทะเล ๑๐๐ % เตือนประชาชน ติดตามใกล้ชิด ขณะลำชีจ่อล้นตลิ่งเสี่ยงท่วมฉับพลัน (ที่มา : mgronline.com)

จ.มหาสารคาม - อพยพด่วน! ชาวบ้านบ้านโนนเพ็ก หมู่ ๑๔ ต.แวงน่าง อ.เมืองมหาสารคาม หลังฝนตกหนัก เกิดน้ำหลากท่วมหมู่บ้านกว่า ๑๐๐ หลังคาเรือน เจ้าหน้าที่ทหาร ตำรวจ ฝ่ายปกครองระดมกำลังเร่งช่วยเหลือ ขนย้ายสิ่งของหนีน้ำ (ที่มา : mgronline.com)

จ.พิษณุโลก - เจ้าหน้าที่เร่งอพยพชาวบ้านติดค้างใน อ.เนินมะปราง จ.พิษณุโลก หลังน้ำป่าหลากท่วมบ้านเรือนประชาชนฉับพลัน ด้านผู้ว่าราชการจังหวัด ออกหนังสือเร่งช่วยเหลือผู้เดือดร้อน (ที่มา : thairath.co.th)

จ.ร้อยเอ็ด - สถานการณ์พายุฝนที่โหมกระหน่ำในพื้นที่จังหวัดร้อยเอ็ดอย่างต่อเนื่องหลายวัน ทำให้มีปริมาณน้ำสะสมบวกกับน้ำเหนือจากป่าดงแม่แฝดอำเภอโพธิ์ชัย อำเภอโพชนทอง จังหวัดร้อยเอ็ด และจากอำเภอกุฉินารายณ์ อำเภอเขาวง

จังหวัดกาฬสินธุ์ ได้ไหลลงมารวมที่ลำน้ำยัง จุดบ้านท่าเยี่ยม หมู่ ๕ บ้านท่าทางเกวียน ๗ และบ้านท่าโพธิ์ หมู่ ๖ ตำบลวังหลวง อำเภอเสลภูมิ จังหวัดร้อยเอ็ด

ล่าสุด จุดระหว่างบ้านท่าโพธิ์ กับบ้านท่าเยี่ยม พ้นแตกเป็น ๒ จุด จุดแรกความกว้างประมาณ ๑๕ เมตร จุดที่ ๒ ประมาณ ๗ เมตร พ้นขาดเมื่อเวลาประมาณ ๐๕.๓๐ วันที่ ๓๑ สิงหาคม และจุดที่ ๓ ที่ บ้านท่าเยี่ยม ได้แตกขาดเมื่อเวลาประมาณ ๐๙.๓๐ น. ส่งผลให้มวลน้ำกระจายท่วมบ้านเรือนราษฎร นาข้าว คอกสัตว์ อย่างรวดเร็ว รวมนาข้าวหลายหมื่นไร่ ซึ่งทุกภาคส่วนได้รวมพลังจัดเวรยาม และบรรจุกระสอบทราย ตลอดเวลาหลายวันทั้ง ๒๔ ชั่วโมง ยังไม่สามารถสู้กับมวลน้ำมหาศาลได้ ขณะนี้น้ำไหลลงสู่ทุ่งนา หมู่บ้าน ยังคงไหลแรงและไหลเชี่ยว (ที่มา : thairath.co.th)

จ.กาฬสินธุ์ - วันที่ ๓๑ สิงหาคม ๒๕๖๒ จากอิทธิพล "พายุโพดุล" ส่งผลให้เกิดฝนตกหนักต่อเนื่องในพื้นที่ภาคอีสาน ที่ จ.กาฬสินธุ์ ฝนที่ตกลงมาอย่างหนัก ทำให้น้ำล้นอ่างเก็บน้ำห้วยสีทัน ไหลทะลักเข้าในเขตเทศบาลเมืองกาฬสินธุ์ น้ำในแก่งดอนกลางหนุนสูง บางจุดน้ำท่วมเกือบ ๒ เมตร เจ้าหน้าที่หน่วยกู้ภัยกาฬสินธุ์ ได้นำเรือท้องแบนเข้าช่วยเหลือประชาชน ที่อาศัยอยู่ติดกับสวนสาธารณะแก่งดอนกลาง เขตเทศบาลเมืองกาฬสินธุ์ มาพักที่ศูนย์ช่วยเหลือผู้ประสบภัยน้ำท่วม ที่บริเวณวัดหอไตรปฏิการาม (ที่มา : thairath.co.th)

จ.ขอนแก่น - อิทธิพลจากพายุ "โพดุล" ทำให้เกิดน้ำท่วมในเขตชุมชนริมลำน้ำห้วยจิก อ.บ้านไผ่ ท่วมจนถึงหลังคาชาวบ้านที่หนีออกมาไม่ทันต้องปีนขึ้นไปอยู่บนหลังคา รอคอยความช่วยเหลือจากหน่วยกู้ภัย (ที่มา : mgronline.com)

๙.สถานการณ์ภัยแล้ง ณ วันที่ ๓๑ สิงหาคม ๒๕๖๒ (ที่มา :กรมป้องกันและบรรเทาสาธารณภัย)

น้ำไหลหลาก ดินสไลด์ และวาตภัย

จากอิทธิพลจากมรสุมตะวันตกเฉียงใต้ที่พัดปกคลุมทะเลอันดามัน ภาคใต้และอ่าวไทยมีกำลังแรงตั้งแต่วันที่ ๒๕ ส.ค. ๖๒ - ปัจจุบัน ทำให้เกิดน้ำท่วมฉับพลัน น้ำป่าไหลหลาก ดินสไลด์ ในพื้นที่ ๑๐ จังหวัด (เพชรบูรณ์ ร้อยเอ็ด อุบลราชธานี อุตรดิตถ์ เลย เชียงใหม่ กระบี่ **อำนาจเจริญ ปราจีนบุรี หนองคาย**) ๑๖ อำเภอ ๒๔ ตำบล ๓๘ หมู่บ้าน บ้านเรือนประชาชนได้รับผลกระทบ ๓๗ ครบถ้วน **ปัจจุบันมีสถานการณ์เพิ่มเติม ๓ จังหวัด ดังนี้**

๑) **จ.อำนาจเจริญ** วันที่ ๒๙ ส.ค. ๖๒ เวลา ๐๖.๐๐ น. เกิดฝนตกหนักอย่างต่อเนื่องทำให้ปริมาณน้ำจากลำเขบายกัดเซาะพังกั้นน้ำในพื้นที่ อ.หัวตะพาน ต.หัวตะพาน บริเวณจุดบ้านดอนวานได้รับความเสียหายจำนวน ๖ จุด (เสียหาย ๒ จุด เอ่อล้น ๔ จุด) ไม่มีบ้านเรือนประชาชนได้รับผลกระทบ **ปัจจุบันอยู่ระหว่างเร่งดำเนินการซ่อมแซมและเสริมพนังกั้นน้ำอย่างต่อเนื่อง**

๒) **จ.ปราจีนบุรี** วันที่ ๒๙ ส.ค. ๖๒ เวลา ๑๐.๐๐ น. เกิดฝนตกหนักน้ำไหลหลากเข้าท่วมพื้นที่ อ.กบินทร์บุรี ต.เขาไม้แก้ว (ม.๖) บนทางหลวงหมายเลข ๓๕๙ ระหว่าง กม.๔๔ - ๔๕ บริเวณสี่แยกเพชรกระจ่าง บ้านเรือนประชาชนได้รับผลกระทบ ๔ หลัง ไม่มีผู้บาดเจ็บและเสียชีวิต **ปัจจุบันสถานการณ์คลี่คลายแล้ว**

๓) **จ.หนองคาย** วันที่ ๒๘ ส.ค. ๖๒ เวลา ๒๐.๐๐ น. เกิดเหตุฝนตกน้ำไหลหลากในพื้นที่ อ.โพธิ์ตาก ต.โพธิ์ตาก(ม.๔,๕,๖) ส่งผลให้เส้นทางระหว่าง บ้านสาวแล-บ้านศูนย์กลาง ไม่สามารถสัญจรได้ตามปกติ ไม่มีผู้บาดเจ็บและเสียชีวิต **ปัจจุบันสถานการณ์คลี่คลายแล้ว**

สถานการณ์ฝนแล้ง/ฝนทิ้งช่วง

ตั้งแต่วันที่ ๒๐ พฤษภาคม ๒๕๖๒ ถึงปัจจุบัน มีจังหวัดที่ประกาศเขตการให้ความช่วยเหลือผู้ประสบภัยพิบัติกรณีฉุกเฉิน (ฝนแล้ง/ฝนทิ้งช่วง) ตามระเบียบกระทรวงการคลังว่าด้วยเงินทดรองราชการเพื่อช่วยเหลือผู้ประสบภัยพิบัติกรณีฉุกเฉิน พ.ศ. ๒๕๖๒ จำนวน ๑๕ จังหวัด ๙๖ อำเภอ ๖๖๒ ตำบล ๗,๓๘๖ หมู่บ้าน ๔ เทศบาล ๑๐๕ ชุมชน ปัจจุบันยังคงเหลือพื้นที่ฝนแล้ง/ฝนทิ้งช่วง จำนวน ๑๓ จังหวัด ๗๙ อำเภอ ๕๓๔ ตำบล ๖,๐๒๓ หมู่บ้าน ๔ เทศบาล ๑๐๕ ชุมชน

จังหวัด	จำนวน					รายชื่ออำเภอ	กรณี
	อำเภอ	ตำบล	หมู่บ้าน	เทศบาล	ชุมชน		
๑) เพชรบูรณ์	๑๐	๙๗	๑,๑๒๕	-	-	เมืองฯ วังโป่ง น้ำหนาว	ฝนแล้ง
๒) นครสวรรค์	๙	๕๘	๕๖๗	๑	๔	ตากฟ้า โพธิ์ตาก แม่वंก์ ตากถ้ำ หนองบัว ท่าตะโก	ฝนแล้ง
๓) สุพรรณบุรี	๑	๒	๖	-	-	เดิมบางนางบวช	ฝนแล้ง
๔) ศรีสะเกษ	๒	๙	๑๓๒	-	-	ไพร่บึง เมืองจันทร์	ฝนแล้ง

๕) นครราชสีมา	๒	๘	๙๔	-	-	ครบุรี พระทองคำ	ฝนแล้ง
๖) ชัยภูมิ	๑๖	๑๒๐	๑,๕๔๒	-	-	ซับใหญ่ เทพสถิต ักคีชุมพล เมืองฯ หนองบัวแดง เกษตรสมบูรณ์ เนินสง่า หนองบัวระเหว บ้านแท่น บ้านเขว้า จัตุรัส คอนสาร คอนสวรรค์ ภูเขียว แก้งคร้อ บำเหน็จณรงค์	ฝนแล้ง
๗) สุรินทร์	๑	๘	๑๐๔	-	๓๒	เมืองฯ	ฝนแล้ง
๘) สระแก้ว	๒	๑๖	๑๗๙	-	-	ตาพระยา วัฒนานคร	ฝนทิ้งช่วง
๙) พิษณุโลก	๓	๑๑	๗๘	-	-	บางระกำ บางกระทุ่ม ขาดิระการ	ฝนแล้ง
๑๐) พิจิตร	๗	๒๙	๒๖๐	-	-	ดงเจริญ ทับคล้อ บางมูลนาก สามง่าม ตะพานหิน วังทรายพูน โปธิ์ประทับช้าง	ฝนแล้ง
๑๑) ขอนแก่น	๕	๕๗	๗๓๖	-	-	สีชมพู เมืองฯ หนองเรือ กระนวน ภูเวียง	ฝนแล้ง
	๒๑	๑๔๑	๑,๕๗๐	๒	๖๙	หนองนาคำ บ้านแฮด แวงน้อย อุบลรัตน์ มัญจาคีรี พล เวียงเก่า โคกโพธิ์ไชย พระยืน แวงใหญ่ เปือยน้อย ชนบท ข้าสูง หนองสองห้อง เขาสวนกวาง ภูผาม่าน โนนศิลา บ้านไผ่ ชุมแพ บ้านฝาง น้ำพอง	ฝนทิ้งช่วง
๑๒) อุทัยธานี	๘	๖๓	๕๖๗	-	-	เมืองฯ ท้าพหัน สว่างอารมณ์ หนองขาหย่าง หนองผาง บ้านไร่	ฝนแล้ง
๑๓) พัทลุง	๑	๑	๔	-	-	เขาชัยสน	ฝนทิ้งช่วง

คำนิยาม (ข้อมูลกรมอุตุนิยมวิทยา)

ฝนแล้ง หมายถึง สภาวะที่มีฝนตกน้อยหรือไม่มีฝนเลยในช่วงเวลาหนึ่ง ซึ่งตามปกติควรจะต้องมีฝน

ฝนทิ้งช่วง หมายถึง ช่วงที่มีปริมาณฝนตกไม่ถึงวันละ ๑ มิลลิเมตร ติดต่อกันเกิน ๑๕ วัน

๑๐.การคาดหมายลักษณะอากาศ ๗ วันข้างหน้า (ระหว่างวันที่ ๓๑ สิงหาคม – ๖ กันยายน ๒๕๖๒)

ในช่วงวันที่ ๓๑ ส.ค. – ๑ ก.ย. ประเทศไทยมีฝนตกต่อเนื่อง และมีฝนตกหนักถึงหนักมากบางแห่งบริเวณภาคเหนือ ภาคตะวันออกเฉียงเหนือ ภาคกลาง ภาคตะวันออก และภาคใต้ฝั่งตะวันตก สำหรับบริเวณทะเลอันดามันและอ่าวไทยตอนบน มีคลื่นสูง ๒-๓ เมตร บริเวณที่มีฝนฟ้าคะนองคลื่นสูงมากกว่า ๓ เมตร

ส่วนในช่วงวันที่ ๒ - ๕ ก.ย. ประเทศไทยมีฝนลดลง แต่ยังคงมีฝนตกหนักบางแห่งบริเวณภาคเหนือและภาคตะวันออกเฉียงเหนือตอนบน สำหรับคลื่นลมบริเวณทะเลอันดามันและอ่าวไทยตอนบนมีคลื่นสูงประมาณ ๒ เมตร บริเวณที่มีฝนฟ้าคะนองทะเลมีคลื่นสูงมากกว่า ๒ เมตร

๑๑.โครงการพัฒนาแหล่งน้ำ (สำนักอนุรักษ์และฟื้นฟูแหล่งน้ำ กรมทรัพยากรน้ำ ข้อมูล ณ วันที่ ๒๓ สิงหาคม ๒๕๖๒)

ลำดับ ที่	ชื่อโครงการ	พื้นที่ดำเนินการ				ความจุ เก็บกัก (ล้าน ลบ. ม.)	ปริมาณ ปัจจุบัน (ล้าน ลบ. ม.)
		ตำบล	อำเภอ	จังหวัด	ลุ่มน้ำหลัก		
๑	โครงการอนุรักษ์ฟื้นฟูแหล่งน้ำห้วยไม้เต็ง		บ้านคา,สวน ผึ้ง	ราชบุรี	แม่กลอง	วางท่อผัน น้ำ	-
๒	โครงการอนุรักษ์ฟื้นฟูแหล่งน้ำหนองแขมหลวง	ต.แม่ปู่	แม่พริก	ลำปาง	วัง	๒.๖๙	๐.๖๙
๓	โครงการอนุรักษ์ฟื้นฟูแหล่งน้ำทุ่งกระเด็น	เยี่ยปราสาท,ท่า โพธิ์ชัย, ทุ่ง กระเด็น,ทุ่งกระ ตาด	หนองกี่	บุรีรัมย์	มูล	๘.๖๓	๐.๔๙
๔	โครงการอนุรักษ์ฟื้นฟูแหล่งน้ำบึงกิว (บึงจิว)	ธงธานี,บึงนคร	ธวัชบุรี	ร้อยเอ็ด	ชี	๔.๘๖	๓.๐๕
๕	โครงการอนุรักษ์ฟื้นฟูแหล่งน้ำหนองดินดอย	สามเงา ,ยกกระบัตร	สามเงา	ตาก	วัง	๕.๕๐	๔.๕๖
๖	โครงการอนุรักษ์ฟื้นฟูแหล่งน้ำหนองบัวพระเจ้าหลวง	เชิงคอย	ดอกสะเก็ด	เชียงใหม่	ปิง	๐.๔๕	๐.๓๙
๗	โครงการอนุรักษ์ฟื้นฟูแหล่งน้ำคลองพระปรัง		กบินทร์บุรี	ปราจีนบุรี	ปราจีนบุรี	ก่อสร้าง ฝาย	-
๘	โครงการอนุรักษ์ฟื้นฟูแหล่งน้ำหนองบัวลอย	แม่ยม	เมือง	แพร่	ยม	๒.๕๐	๒.๓๖
๙	โครงการอนุรักษ์ฟื้นฟูแหล่งน้ำคลองหลุมทองกลาง	สิงหนาท	ลาดบัวหลวง	พระนครศรีอยุธยา	เจ้าพระยา	-	-
๑๐	โครงการอนุรักษ์ฟื้นฟูแหล่งน้ำบึงสีไฟ		เมือง	พิจิตร	น่าน	๐.๖๐	๐.๕๕
๑๑	โครงการอนุรักษ์ฟื้นฟูแหล่งน้ำพื้นที่บางระกำ		บางระกำ	พิษณุโลก	ยม	๒.๐๑	๒.๐๑
๑๒	โครงการอนุรักษ์ฟื้นฟูแหล่งน้ำห้วยหลวง-หนองหายฯ		กุมภวาปี	อุดรธานี	ชี	๑๐๗.๘๗	๖๒.๒๖
๑๓	โครงการอนุรักษ์ฟื้นฟูแหล่งน้ำโครงการลำน้ำอิง		แม่ใจ,เมือง	พะเยา	โขง	๑.๐๓	๐.๗๔
๑๔	โครงการอนุรักษ์ฟื้นฟูแหล่งน้ำหนองลาดควาย	นาแต้	คำตากล้า	สกลนคร	โขง	๓.๔๕	๔.๕๓
๑๕	โครงการอนุรักษ์ฟื้นฟูแหล่งน้ำแฉะแม่ (พื้นที่แก้มลิงปึงเชียง ตึก)	แฉะแม่, ใน เมือง	เมือง	อุบลราชธานี	มูล	๒.๐๐	๐.๔๖
๑๖	โครงการอนุรักษ์ฟื้นฟูแหล่งน้ำหนองกุดพูน	สมอ	ปรางค์กู่	ศรีสะเกษ	มูล	๑.๑๑	๐.๒๔
๑๗	โครงการปรับปรุงและฟื้นฟูแหล่งน้ำบึงห้วยชัน **	วังชัย	น้ำพอง	ขอนแก่น	ชี	๐.๙๑	๐.๖๐
๑๘	โครงการอนุรักษ์ฟื้นฟูแหล่งน้ำบ้านคำบอน**	บัวเงิน	น้ำพอง	ขอนแก่น	ชี	๐.๓๐	๐.๑๐
๑๙	โครงการอนุรักษ์ฟื้นฟูแหล่งน้ำแก้มลิงบึงปากถุงเขียว**	น้ำพอง	น้ำพอง	ขอนแก่น	ชี	๒.๒๙	๒.๗๙
๒๐	โครงการอนุรักษ์ฟื้นฟูหนองอ้อ**	สะอาด	น้ำพอง	ขอนแก่น	ชี	๐.๔๖	๐.๓๗
	รวม					๑๔๑.๕๙	๘๖.๑๙

***มีการปรับปรุงข้อมูลราย ๒ สัปดาห์, ** ข้อมูลจากเครื่องมือตรวจวัดระดับน้ำขนาดเล็กของ สสน.

๑๒.การช่วยเหลือเพื่อบรรเทาสถานการณ์ภัยแล้ง (สำนักบริหารจัดการน้ำ กรมทรัพยากรน้ำ)

สรุปการสูบน้ำ และบริการน้ำดื่ม เพื่อช่วยเหลือสถานการณ์ภัยแล้งตั้งแต่ ๒๙ ตุลาคม ๒๕๖๑-๒๖ สิงหาคม พ.ศ. ๒๕๖๒

หน่วยงาน	จังหวัด	ปริมาณสูบน้ำ (ลบ.ม.)	ปริมาณแจกจ่ายน้ำ (ลิตร)	ประโยชน์ที่ได้รับ		
				อุปโภค-บริโภค		
				ครัวเรือน	ประชากร	พื้นที่
ภาค ๑	ลำปาง	๔๕๐,๒๖๐	๒,๐๔๒,๙๗๔	๑๗๙,๓๗๐	๔๘๓,๑๒๐	๑,๕๒๕
	กำแพงเพชร	-	๑๕๗,๓๓๓	๔๔,๑๒๕	๑๗๙,๓๑๐	-
	เชียงราย	๑๑๙,๔๕๐	๑๓๑,๗๒๓	๓๒,๘๐๕	๑๑๔,๙๙๓	๕๐๐
	แม่ฮ่องสอน	-	๙๐,๕๖๒	๙,๒๔๘	๖๐,๙๘๖	-
	เชียงใหม่	-	๑๐๘,๘๐๖	๒๑,๒๐๑	๘๗,๖๗๕	-
	ลำพูน	๒๕๖,๘๐๐	๒๗๐,๐๐๐	๓,๒๘๑	๙,๐๔๘	๑,๕๕๐
	ตาก	-	๕๘๖,๐๐๐	๒,๕๖๒	๘,๙๒๔	-
ภาค ๒	นครสวรรค์	๙,๘๕๕,๒๗๐	๕๕๒,๐๐๐	๒๓,๑๒๕	๗,๕๘๒	๔,๓๐๐
	อุทัยธานี	๑,๐๐๖,๐๒๐	-	-	-	๒,๐๐๐
	สิงห์บุรี	๑,๖๓๙,๔๔๐	-	๑๕๐	๔๕๐	-
	ลพบุรี	๔๔๐,๖๔๐	-	๘๕๓	๒,๑๖๙	-

	สระบุรี	๒๖๕,๖๘๐	๓๕๕,๐๐๐	๑,๙๓๖	๓๕,๔๒๗	-
ภาค ๓	อุดรธานี	๒,๓๕๘,๒๐๙	๒๗๑,๐๐๐	๑,๗๖๑	๖,๓๕๔	๓,๒๐๐
	สกลนคร	๑,๒๔๘,๕๘๖	๑๓,๐๐๐	๑,๐๖๖	๕,๕๑๔	๓,๖๐๐
	นครพนม	๓๑๐,๘๓๑	-	๘๙๘	๕,๔๐๐	๒๕๙
	หนองบัวลำภู	-	๔๐,๐๐๐	๖๙๘	๒,๘๖๔	-
	หนองคาย	-	๒๙,๐๐๐	๙๙๐	๓,๔๗๗	-
	เลย	-	๒๒,๐๐๐	๔๐๒	๑,๐๕๒	-
	ศรีสะเกษ	-	๒๔,๐๐๐	๘๕๑	๑,๐๙๙	-
ภาค ๔	ขอนแก่น	๒,๑๙๐,๔๔๐	๒๔๖,๐๐๐	๖,๖๔๒	๒๖,๘๘๖	-
	มหาสารคาม	๒๐๘,๕๖๐	๕๘๒,๐๐๐	๓,๔๖๑	๑๒,๙๘๑	-
	ร้อยเอ็ด	๑๔๖,๘๐๐	๑๘๖,๐๐๐	๑,๖๘๔	๗,๑๒๔	-
	ชัยภูมิ	-	๒๘๘,๐๐๐	๓๐๕	๑,๒๑๐	-
	ศรีสะเกษ	-	๓๖,๐๐๐	๓๗๔	๑,๕๑๐	-
ภาค ๕	บุรีรัมย์	๗๐๙,๘๐๐	๑๒๐,๐๐๐	๔,๑๔๔	๑๔,๕๙๕	-
	นครราชสีมา	๕,๑๐๓,๔๕๗	๒๘๘,๐๐๐	๑๘,๗๒๗	๖๒,๐๖๐	-
	สุรินทร์	๑๐๒,๐๐๐	๑,๑๕๔,๐๐๐	๓,๔๓๑	๑๑,๒๒๘	-
	ศรีสะเกษ	-	๘๔,๐๐๐	๑,๒๐๘	๕,๔๔๙	-
ภาค ๖	ปราจีนบุรี	๓,๒๒๖,๘๐๐	-	๓,๔๖๖	๑๐,๙๘๖	๗,๕๗๕
	ตราด	๖๓๒,๐๐๐	-	๒๑๐	๘๔๐	๑๒,๐๐๐
	ระยอง	๓๒,๔๐๐	-	๖๕๐	๑,๗๒๐	๖๐๐
	จันทบุรี	๑๘,๔๐๐	๙๑๒,๐๐๐	๒๓๐	๗๐๐	๑,๗๕๔
	สระแก้ว	๑๗๖,๐๐๐	-	๑๒,๔๐๐	๔๙,๗๕๐	-
	ศรีสะเกษ	-	๓๐,๐๐๐	๗๕	๓๓๗	-
ภาค ๗	สุพรรณบุรี	๗๒๓,๔๐๐	-	๔๔๐	๒,๓๐๐	๕,๔๐๐
	ราชบุรี	๖๔๔,๑๐๐	๔๙๒,๐๐๐	๓,๙๖๖	๑๐,๓๑๗	๘๐๐
ภาค ๘	นครศรีธรรมราช	๘,๔๒๔,๐๐๐	-	๑,๙๙๘	๕,๙๔๕	๑๕,๒๕๐
	สงขลา	๑,๒๗๓,๓๒๐	๖๐,๐๐๐	๙๓๑	๒,๙๐๗	๔,๗๐๐
ภาค ๙	อุดรดิตถ์	๑,๒๒๑,๗๘๐	๑,๒๙๒,๐๐๐	๓,๐๑๔	๑๑,๙๒๒	๑,๐๐๐
	สุโขทัย	๑,๓๔๔,๔๘๐	๑๑๔,๐๐๐	๑,๖๘๘	๕,๗๓๘	๕,๑๐๐
	แพร่	๑,๘๙๑,๒๐๐	-	๑๗๐	๓๖๐	๒,๑๕๐
	พิษณุโลก	-	๒๕๘,๐๐๐	๑,๘๔๗	๕,๑๘๘	-
ภาค ๑๐	กระบี่	๔๙,๖๐๐	๑๘,๐๐๐	๔๑๙	๑,๗๒๐	๒,๕๕๐
	ชุมพร	๑๘๔,๐๐๐	-	๔๓๕	๑,๘๐๐	๓,๔๐๐
	สุราษฎร์ธานี	๘๐,๐๐๐	๖๖,๐๐๐	๒๔๐	๘๗๐	๘,๔๒๒
	ภูเก็ต	-	๖๖,๐๐๐	๘๐	๓๖๐	-
ภาค ๑๑	อุบลราชธานี	๑๓๓,๐๒๕	๗๒,๐๐๐	๑,๓๖๙	๕,๕๑๙	๑๐๐
	ยโสธร	๘๘,๒๐๐	-	๓๒๐	๑,๔๒๘	๑๐๐
	อำนาจเจริญ	๘๖,๖๒๕	๑๐๔,๐๐๐	๑,๐๘๑	๔,๑๑๘	๒๐๐
	ศรีสะเกษ	-	๑๑๗,๐๐๐	๕๖๕	๒,๗๑๓	-
	๔๕จังหวัด	๔๖,๘๔๑,๕๗๓	๑๑,๒๗๗,๒๙๘	๔๐๐,๙๙๒	๑,๒๘๖,๐๒๕	๘๘,๐๓๕

***มีการปรับปรุงข้อมูลรายสัปดาห์

จึงเรียนมาเพื่อโปรดทราบ

นายสุวัฒน์ เปี่ยมปัจจัย
อธิบดีกรมทรัพยากรน้ำ