



รายงานการเฝ้าระวังติดตามสถานการณ์น้ำ ๒๔ ชั่วโมง

ศูนย์ป้องกันวิกฤติน้ำ กรมทรัพยากรน้ำ กระทรวงทรัพยากรธรรมชาติและสิ่งแวดล้อม
โทรศัพท์ ๐ ๒๒๗๑ ๖๐๐๐ ต่อ ๖๔๔๕ โทรสาร ๐ ๒๒๙๘ ๖๖๒๙ <http://www.dwr.go.th>

รายงานฉบับที่ ๔๔๐/๒๕๖๒

เวลา ๐๘.๐๐ น.

วันที่ ๑ กันยายน ๒๕๖๒

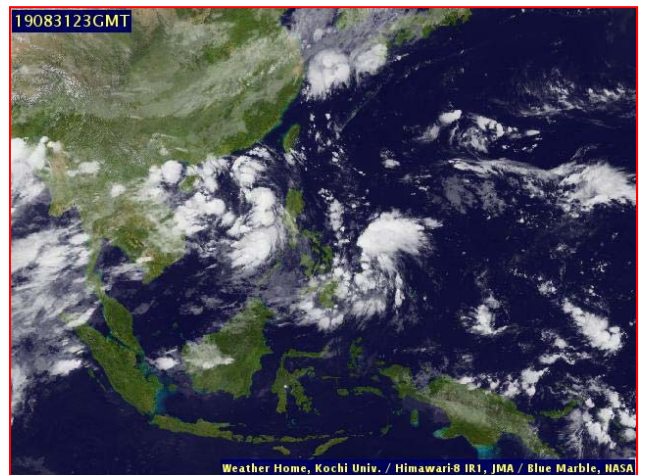
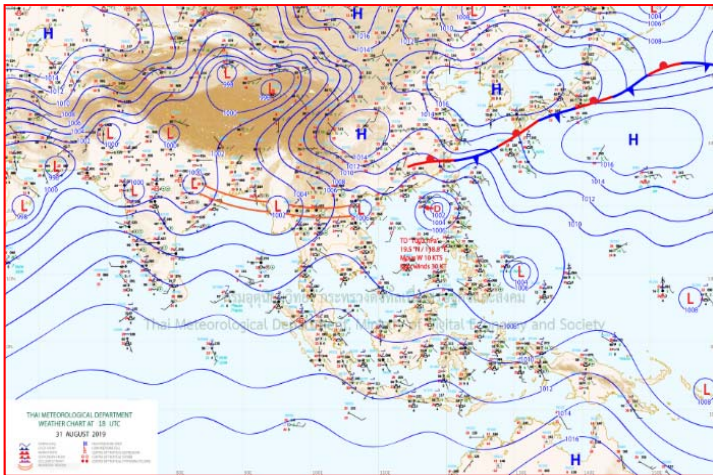
เรื่อง รายงานการเฝ้าระวังติดตามสถานการณ์น้ำ ๒๔ ชั่วโมง

เรียน รมว.ทส. เลขาธิการ รมว.ทส.ปท.ทส. รอง ปท.ทส. อทน. รอง อทน. และหน่วยงานที่เกี่ยวข้อง

กรมทรัพยากรน้ำขอรายงานการเฝ้าระวังและติดตามสถานการณ์น้ำ ประจำวันที่ ๑ กันยายน ๒๕๖๒ ดังนี้

๑. สถานะอากาศ เวลา ๐๖.๐๐ น. (ที่มา: กรมอุตุนิยมวิทยา)

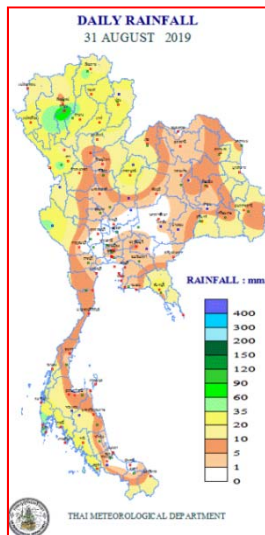
พยากรณ์อากาศ ๒๔ ชั่วโมงข้างหน้า ภาคเหนือ ภาคตะวันออกเฉียงเหนือ ภาคกลาง และภาคใต้ฝั่งตะวันตก จะมีฝนตกหนักบางแห่ง ขอให้ประชาชนบริเวณพื้นที่เสี่ยงภัย ที่ลาดเชิงเขาใกล้ทางน้ำไหล ระวังอันตรายจากฝนตกหนักและฝนที่ตกสะสม ซึ่งอาจทำให้เกิดน้ำท่วมฉับพลัน น้ำป่าไหลหลากไว้ด้วย สำหรับทะเลอันดามันตอนบนมีคลื่นสูง ๒-๔ เมตร อ่าวไทยตอนบนมีคลื่นสูง ๒-๓ เมตร บริเวณที่มีฝนฟ้าคะนองคลื่นสูงมากกว่า ๔ เมตร ชาวเรือบริเวณทะเลอันดามัน และอ่าวไทยตอนบน ควรเดินเรือด้วยความระมัดระวังโดยหลีกเลี่ยงการเดินเรือบริเวณที่มีฝนฟ้าคะนอง และเรือเล็กควรงดออกจากฝั่งในระยะนี้ไว้ด้วย



แผนที่อากาศ วันที่ ๑ ก.ย. ๒๕๖๒ เวลา ๐๑.๐๐ น.

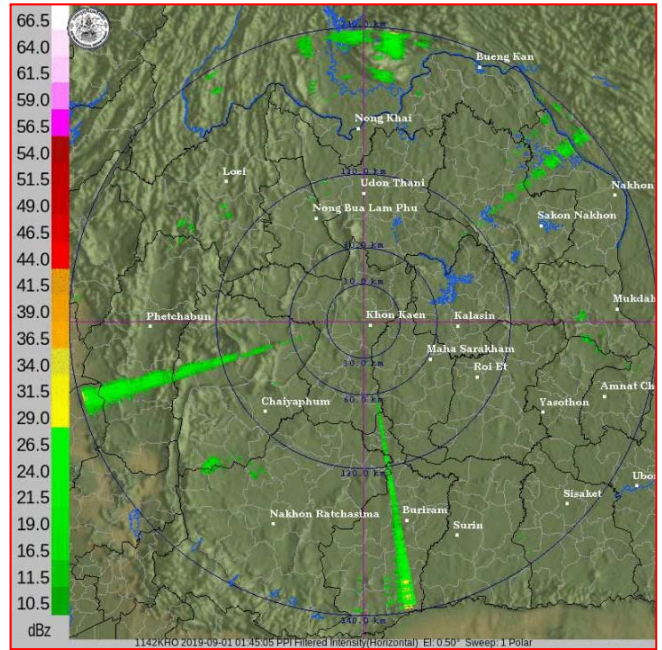
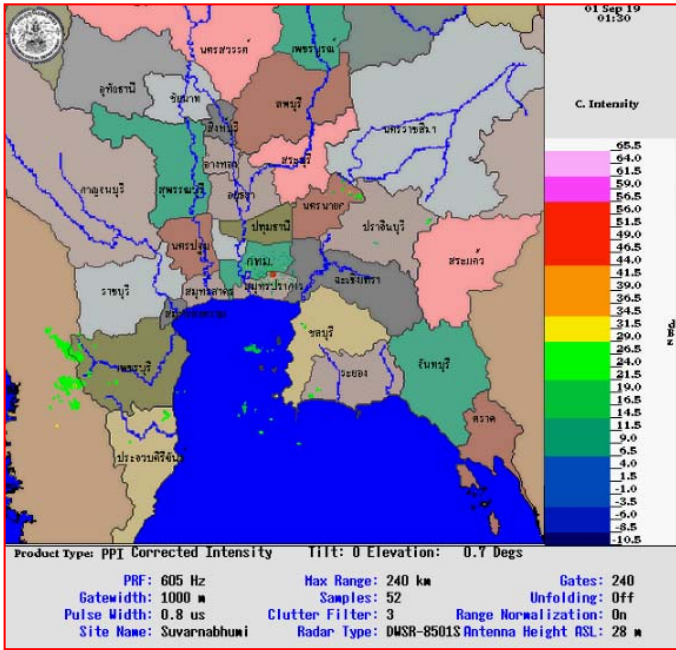
ภาพถ่ายดาวเทียม วันที่ ๑ ก.ย. ๒๕๖๒ เวลา ๐๗.๐๐ น.

๒. ปริมาณฝนสะสม ณ เวลา ๐๗.๐๐ น. (เมื่อวาน) - ๐๗.๐๐ น. (วันนี้) (ที่มา: กรมอุตุนิยมวิทยา)



จุดตรวจวัด	ปริมาณฝน (มม.)
จ.ลำพูน	๑๑๖.๑
จ.ภูเก็ต	๕๒.๘
จ.เชียงราย (สภข.)	๔๓.๒
จ.นครนายก	๔๐.๔
จ.เชียงใหม่ (ดอยอ่างขาง)	๓๙.๒
จ.น่าน (สภข.)	๓๐.๑
จ.ตาก (แม่สอด)	๒๙.๙

๓.เรดาร์ตรวจอากาศ ณ วันที่ ๑ กันยายน ๒๕๖๒ (ที่มา: กรมอุตุนิยมวิทยา)



สถานีสุวรรณภูมิ เวลา ๐๘.๓๐ น.

สถานีขอนแก่น เวลา ๐๘.๔๕ น.

จากเรดาร์ตรวจอากาศจะพบว่ามีกลุ่มเมฆฝนกระจายทั่วทุกภาคของประเทศไทย

๔.สถานการณ์น้ำในอ่างเก็บน้ำขนาดใหญ่ ณ วันที่ ๓๑ สิงหาคม ๒๕๖๒ (ที่มา: กรมชลประทาน)

สภาพน้ำในอ่างเก็บน้ำขนาดใหญ่ปริมาณน้ำในอ่างฯ ๔๐,๖๐๖ ล้าน ลบ.ม.คิดเป็นร้อยละ ๕๗ (ปริมาณน้ำใช้การได้ ๑๗,๑๐๐ ล้าน ลบ.ม. คิดเป็นร้อยละ ๓๖) ปริมาณน้ำในอ่างฯ เทียบกับปี ๒๕๖๑ (๕๓,๕๔๕ ล้าน ลบ.ม. คิดเป็นร้อยละ ๗๕) น้อยกว่าปี ๒๕๖๑ จำนวน ๑๒,๙๓๙ ล้าน ลบ.ม. ปริมาณน้ำไหลลงอ่างฯ จำนวน ๔๕๔.๘๖ ล้าน ลบ.ม. ปริมาณน้ำระบาย จำนวน ๖๕.๓๑ ล้าน ลบ.ม. สามารถรับน้ำได้อีก ๓๐,๓๒๐ ล้าน ลบ.ม.

อ่างเก็บน้ำ	ปริมาณน้ำในอ่าง		ปริมาณน้ำใช้การได้		ปริมาณน้ำไหลลงอ่าง		ปริมาณน้ำระบาย		ปริมาณน้ำรับได้อีก (ล้าน ม. ^๓) (ความจุที่ รนส.- ปริมาณน้ำปัจจุบัน)
	ปริมาณ (ล้าน ม. ^๓)	% น้ำเก็บกัก	ปริมาณ (ล้าน ม. ^๓)	% น้ำใช้การ	วันนี้ (ล้าน ม. ^๓)	เมื่อวาน (ล้าน ม. ^๓)	วันนี้ (ล้าน ม. ^๓)	เมื่อวาน (ล้าน ม. ^๓)	
๑.ภูมิพล	๔,๘๕๑	๓๖	๑,๐๕๑	๑๑	๕๑.๒๗	๔๑.๒๘	๓.๔๐	๓.๔๐	๘,๖๑๑
๒.สิริกิติ์	๔,๖๖๘	๔๙	๑,๘๑๘	๒๗	๕๕.๖๒	๖๙.๕๒	๒.๙๓	๒.๙๘	๕,๘๔๐
๓.จุฬารัตน์	๔๒	๒๖	๕	๔	๐.๒๗	๐.๑๑	๐.๐๐	๐.๐๐	๑๓๙
๔.อุบลรัตน์	๕๔๔	๒๒	-๓๗	-๒	๕.๘๐	๔.๓๒	๐.๕๑	๐.๕๐	๔,๐๙๖
๕.ลำปาว	๘๑๙	๔๑	๗๑๙	๓๘	๖๙.๐๖	๔๒.๑๘	๐.๗๖	๑.๓๘	๑,๖๓๑
๖.สิรินธร	๑,๓๕๘	๖๙	๕๒๖	๔๖	๖๖.๙๒	๔๐.๙๖	๗.๑๑	๒.๕๓	๖๐๘
๗.ป่าสักชลสิทธิ์	๕๒	๕	๔๙	๕	๑๐.๓๒	๗.๖๓	๐.๐๙	๐.๐๙	๙๐๘
๘.ศรีนครินทร์	๑๔,๒๗๖	๘๐	๔,๐๑๑	๕๔	๓๗.๗๓	๔๐.๑๘	๑๐.๑๗	๙.๙๙	๔,๔๙๔
๙.วชิราลงกรณ์	๖,๘๑๑	๗๗	๓,๗๙๙	๖๕	๕๓.๖๙	๗๓.๗๖	๙.๖๒	๙.๙๙	๔,๑๘๙
๑๐.ขุนด่านปราการชล	๙๓	๔๑	๘๘	๔๐	๑.๓๖	๑.๓๙	๐.๑๐	๐.๑๐	๑๓๒
๑๑.รัชชประภา	๓,๗๐๕	๖๖	๒,๓๕๓	๕๕	๓๗.๒๘	๒๖.๑๘	๒.๐๖	๕.๐๐	๒,๔๓๙
๑๒.บางบาล	๗๗๔	๕๓	๔๙๘	๔๒	๑.๙๙	๑.๘๐	๓.๐๑	๕.๔๘	๘๑๖

๕.สถานการณ์น้ำในประเทศ ณ วันที่ ๒๙ สิงหาคม - ๑ กันยายน ๒๕๖๒ (ที่มา: กรมชลประทาน)

สถานี	แม่น้ำ	อำเภอ	จังหวัด	ระดับตลิ่ง (ม.รทก.)	ระดับน้ำ (ม.รทก.)				แนวโน้ม	เปรียบเทียบระดับตลิ่ง
					พฤษภาคม	ตุลาคม	เสาร์	อาทิตย์		
					๒๙ ส.ค.	๓๐ ส.ค.	๓๑ ส.ค.	๑ ก.ย.		
P.๑	ปิง	เมือง	เชียงใหม่	๓.๗๐	๑.๕๕	๑.๖๖	๑.๕๓	๑.๙๗	เพิ่มขึ้น	-๑.๗๓
W.๑C	วัง	เมือง	ลำปาง	๕.๒๐	๐.๓๙	๐.๑๖	๑.๐๙	๑.๓๘	เพิ่มขึ้น	-๓.๘๒
Y.๑๖	ยม	บางระกำ	พิษณุโลก	๗.๓๐	๖.๒๒	๖.๓๘	๖.๒๔	๕.๙๓	ลดลง	-๑.๓๗
N.๗A	น่าน	เมือง	พิจิตร	๙.๘๗	๓.๔๒	๓.๕๐	๓.๖๐	๔.๓๒	เพิ่มขึ้น	-๕.๕๕
C.๒	เจ้าพระยา	เมือง	นครสวรรค์	๒๖.๒๐	๑๙.๑๔	๑๙.๑๒	๑๙.๒๐	๑๙.๔๐	เพิ่มขึ้น	-๖.๘
C.๑๓	เจ้าพระยา	สรรพยา	ชัยนาท	๑๖.๓๔	๕.๘๗	๖.๖๐	๗.๑๕	๗.๔๔	เพิ่มขึ้น	-๘.๙
M.๖A	มูล	สตึก	บุรีรัมย์	๖.๐๐	-๐.๒๑	-๐.๑๙	๐.๐๔	๐.๑๖	เพิ่มขึ้น	-๕.๘๔
M.๗	มูล	เมือง	อุบลราชธานี	๗.๐๐	๓.๙๙	๔.๕๘	๔.๙๘	๕.๒๔	เพิ่มขึ้น	-๑.๗๖
M.๑๙๑	ลำตะคอง	เมือง	นครราชสีมา	๓.๐๐	๑.๐๙	๑.๐๘	๑.๒๓	๑.๐๑	ลดลง	-๑.๙๙
M.๖๙	ลำเซบก	โครงการพิษณุ	อุบลราชธานี	๗.๓๐	๖.๕๕	๗.๒๐	๘.๕๗	๑๐.๐๐	ล้นตลิ่ง	๒.๗
X.๖๔	คลองท่าชะ	ท่าชะ	ชุมพร	๑๗.๑๓	๘.๗๘	๙.๒๒	๙.๓๘	๘.๕๐	ลดลง	-๘.๖๓
X.๑๔๙	คลองกลาย	นบพิตำ	นครศรีธรรมราช	๓๓.๙๖	๒๘.๓๐	๒๘.๓๕	๒๘.๒๘	๒๘.๒๕	ลดลง	-๕.๗๑
X.๒๗๔	แม่น้ำโก-ลก	แว้ง	นราธิวาส	๒๔.๑๘	๑๘.๘๐	๑๘.๗๓	๑๘.๗๓	๑๘.๗๐	ลดลง	-๕.๔๘
X.๓๗A	แม่น้ำตาปี	พระแสง	สุราษฎร์ธานี	๑๑.๗๐	๕.๘๕	๖.๒๙	๗.๕๔	๘.๓๗	เพิ่มขึ้น	-๓.๓๓

*** ยังไม่ได้รับรายงาน

๖.สถานการณ์น้ำในพื้นที่ลุ่มน้ำโขง ณ วันที่ ๓๑ สิงหาคม ๒๕๖๒ (ที่มา: Mekong River Commission (MRC))

สถานี	ระดับอ้างอิง (ม.รทก.)	ระดับตลิ่ง (ม.)	ระดับน้ำ (ม.)					เปรียบเทียบระดับตลิ่ง (ม.)	ผลต่างของระดับน้ำ (ม.)		แนวโน้ม
			๒๗ ส.ค.	๒๘ ส.ค.	๒๙ ส.ค.	๓๐ ส.ค.	๓๑ ส.ค.		๓ วันย้อนหลัง	๕ วันย้อนหลัง	
อ.เชียงแสน จ.เชียงราย	๓๕๗.๑๑๐	๑๒.๘๐	๒.๖๐	๒.๔๓	๒.๓๖	๒.๓๘	๒.๒๙	-๑๐.๕๑	-๐.๐๗	-๐.๓๑	ลดลง
อ.เชียงคาน จ.เลย	๑๙๔.๑๑๘	๑๖.๐๐	๗.๗๖	๗.๙๒	๘.๐๖	๗.๙๐	๗.๕๖	-๘.๔๔	-๐.๕๐	-๐.๒๐	ลดลง
อ.เมือง จ.หนองคาย	๑๕๓.๖๔๘	๑๒.๒๐	๕.๖๕	๕.๗๘	๕.๘๒	๕.๘๑	๕.๖๙	-๖.๕๑	-๐.๑๓	๐.๐๔	ลดลง
อ.เมือง จ.นครพนม	๑๓๒.๖๘๐	๑๒.๐๐	๗.๖๒	๗.๕๘	๗.๕๐	๗.๔๖	๗.๔๖	-๔.๕๔	-๐.๐๔	-๐.๑๖	ทรงตัว
อ.เมือง จ.มุกดาหาร	๑๒๔.๒๑๙	๑๒.๕๐	๘.๔๘	๘.๒๙	๘.๐๙	๘.๔๕	๙.๐๖	-๓.๕๔	๐.๙๗	๐.๕๘	เพิ่มขึ้น
อ.โขงเจียม จ.อุบลราชธานี	๘๙.๐๓๐	๑๔.๕๐	๑๑.๑๐	๑๐.๘๓	๑๐.๔๖	๑๐.๗๔	๑๒.๕๓	-๑.๙๗	๒.๐๗	๑.๔๓	เพิ่มขึ้น

๖.สถานการณ์เตือนภัย Early Warning ณ วันที่ ๑ กันยายน ๒๕๖๒ (ที่มา: สำนักวิจัย พัฒนาและอุทกวิทยา กรมทรัพยากรน้ำ) [เวลา ๑๕.๐๐ น.(เมื่อวาน) - ๐๘.๐๐ น. (วันนี้)]

การแจ้งเตือน	สถานี	การแจ้งเตือน
เตือนสีแดง (อพยพ)	บ้านแสนขัน ต.บ่อทอง อ.ทองแสนขัน จ.อุตรดิตถ์ บ้านปากกรอง ต.ชาติตระการ อ.ชาติตระการ จ.พิษณุโลก	ระดับน้ำ ๖.๒๑ เมตร ระดับวิกฤต ๖.๐ เมตร ระดับน้ำ ๕.๒๘ เมตร ระดับวิกฤต ๕.๐๐ เมตร
เตือนสีเหลือง (เตือนภัย)	บ้านหนองป่าแถม ต.แม่คง อ.แม่สะเรียง จ.แม่ฮ่องสอน บ้านน้ำลี ต.น้ำหมัน อ.ท่าปลา จ.อุตรดิตถ์ บ้านแม่สุ ต.แม่ลาหลวง อ.แม่ลาน้อย จ.แม่ฮ่องสอน บ้านห้วยละบ้ายา ต.สะเนียง อ.เมืองน่าน จ.น่าน บ้านแม่กาษาใหม่ไหลท่า ต.แม่กาษา อ.แม่สอด จ.ตาก บ้านบางเหล่าโอน ต.คึกคัก อ.ตะกั่วป่า จ.พังงา บ้านนาแฝก ต.นาเตย อ.ท้ายเหมือง จ.พังงา บ้านสามพวง ๑ ต.สามพวง อ.คีรีมาศ จ.สุโขทัย	ระดับน้ำ ๒.๔๙ เมตร ระดับวิกฤต ๓.๐ เมตร ปริมาณฝนสะสม ๑๒ ชั่วโมง ๙๗.๕ มิลลิเมตร ระดับน้ำ ๔.๒๐ เมตร ระดับวิกฤต ๔.๕๐ เมตร ปริมาณฝนสะสม ๑๒ ชั่วโมง ๙๘.๐ มิลลิเมตร ระดับน้ำ ๔.๐๒ เมตร ระดับวิกฤต ๕.๐๐ เมตร ปริมาณฝนสะสม ๑๒ ชั่วโมง ๑๓๘ มิลลิเมตร ปริมาณฝนสะสม ๑๒ ชั่วโมง ๑๑๗.๕ มิลลิเมตร ระดับน้ำ ๒.๕๔ เมตร ระดับวิกฤต ๓.๐๐ เมตร

เดือนสีเขียว (เผ่าละวัง)	บ้านปางยาง ต.บ้านปาง อ.หางดง จ.เชียงใหม่	ปริมาณฝนสะสม ๑๒ ชั่วโมง ๘๒.๕ มิลลิเมตร
	บ้านท่าฟ้าเหนือ ต.สระ อ.เชียงม่วน จ.พะเยา	ระดับน้ำ ๕.๑๑ เมตร ระดับวิกฤต ๗.๕๐ เมตร
	บ้านห้วยละบายา ต.สะเนียน อ.เมืองน่าน จ.น่าน	ปริมาณฝนสะสม ๑๒ ชั่วโมง ๘๕.๐ มิลลิเมตร
	บ้านสบวาก ต.แม่มาจร อ.แม่แจ่ม จ.เชียงใหม่	ปริมาณฝนสะสม ๑๒ ชั่วโมง ๘๓.๕ มิลลิเมตร
	บ้านแสนทอง ทต.เวียงต้า อ.ลอง จ.แพร่	ระดับน้ำ ๒.๐๒ เมตร ระดับวิกฤต ๓.๐ เมตร
	บ้านแม่ละเมา ต.พะวอ อ.แม่สอด จ.ตาก	ระดับน้ำ ๒.๒๙ เมตร ระดับวิกฤต ๔.๕ เมตร
	บ้านเขื่อนแก้ว ต.ถืมตอง อ.เมืองน่าน จ.น่าน	ระดับน้ำ ๒.๗๗ เมตร ระดับวิกฤต ๔.๒๐ เมตร

*** สำนักงานทรัพยากรน้ำภาคที่เกี่ยวข้องได้ดำเนินการแจ้งอาสาสมัครและเครือข่าย รวมถึงหน่วยงานที่เกี่ยวข้องในพื้นที่เสี่ยงภัยแล้ว

๗.สถานการณ์ภัยพิบัติภัย ณ วันที่ ๓๑ สิงหาคม ๒๕๖๒ (ที่มา : กรมทรัพยากรธรณี)

- ประกาศฉบับที่ ๑๒/๒๕๖๒ ลงวันที่ ๓๐ สิงหาคม ๒๕๖๒ ขอให้อาสาสมัครเครือข่ายกรมทรัพยากรธรณีเผ่าละวังภัยดินถล่มและน้ำป่าไหลหลาก ระหว่างวันที่ ๓๐ ส.ค. ๖๒ - ๑ ก.ย. ๖๒ ในพื้นที่จังหวัดขอนแก่น ชัยภูมิ เลย กาญจนบุรี ระนอง พังงา ตรัง และสตูล

- พื้นที่ติดตามสถานการณ์ภัยพิบัติภัยดินถล่มและน้ำป่าไหลหลาก บริเวณจังหวัดขอนแก่น ชัยภูมิ เลย กาญจนบุรี ระนอง พังงา ตรัง และสตูล เนื่องจากในพื้นที่เสี่ยงดินถล่ม มีปริมาณน้ำฝนมากกว่า ๑๐๐ มม. ประกอบกับอิทธิพลของพายุโซนร้อน “โพดุล” ที่อ่อนกำลังลงเป็นพายุดีเปรสชัน และเคลื่อนตัวเข้าสู่ภาคตะวันออกเฉียงเหนือ ทำให้มีฝนตกหนักถึงหนักมาก

๘.เหตุการณ์วิกฤตน้ำปัจจุบัน ณ วันที่ ๑ กันยายน ๒๕๖๒ [เวลา ๑๕.๐๐ น.(เมื่อวาน) - ๐๘.๐๐ น. (วันนี้)]

ศูนย์ข่าวขอนแก่น - น้ำท่วมบ้านไผ่เริ่มส่งสัญญาณติระดับน้ำลดลงต่อเนื่อง ตัวเลขเบื้องต้นถูกท่วมหนัก ๕ ตำบล มีผู้ประสบภัยกว่า ๓,๕๐๐ คน ด้านความช่วยเหลือขอรับบริจาคเสื้อผ้า เสื้อผ้า ที่นอนผ้าห่ม เสื้อหมอนและเต็นท์

จ.พิษณุโลก - วันนี้ (๑ ก.ย.) ผู้สื่อข่าวรายงานสถานการณ์น้ำท่วมในพื้นที่ อ.วังทอง หลังมวลน้ำจาก น้ำตกแก่งซอง น้ำตกวังนกแอ่นน้ำป่า ไหลหลากลงน้ำเข็ก หรือแม่น้ำวังทอง จนล้นตลิ่งเข้าท่วมหลายพื้นที่ตั้งแต่วานนี้ (๓๑ ส.ค.) ว่าล่าสุดเข้านี้ยังคงน่าเป็นห่วง เนื่องจากแม่น้ำวังทอง ที่เอ่อล้นตลิ่งยังคงไหลเข้าท่วมพื้นที่ลุ่มต่ำตั้งแต่เขต ต.วังนกแอ่น ต.ชัยนาม และ ต.วังทอง รวมทั้งได้ไหลเข้าท่วมตลาดสดวังทองแล้ว

ขณะที่ถนนสายพิษณุโลก-หล่มสัก ทางหลวงหมายเลข ๑๒ โดยเฉพาะที่หน้าโรงพยาบาลวังทอง ระดับน้ำสูงประมาณ ๘๐-๑๐๐ เซนติเมตร แม้รถใหญ่สามารถผ่านได้ แต่รถเล็กไม่สามารถสัญจรได้ ต้องเลี่ยงไปใช้เส้นทาง อ.นครไทย ตัดเข้า อ.ทองแสนขัน จ.อุตรดิตถ์ ก่อนออกทาง อ.วัดโบสถ์ เข้าสู่จังหวัดพิษณุโลก

จ.พิจิตร - ส่วนวิกฤตน้ำท่วม อ.ทับคล้อ ที่ถูกน้ำป่าเทือกเขาเพชรบูรณ์ ไหลหลากจาก อ.วังโป่ง อ.ชนแดน จ.เพชรบูรณ์ เข้าท่วมนั้น มีรายงานว่าถนนทางหลวงหมายเลข ๑๑ บริเวณบ้านวังหินเพลิง ต.เขาทราย อ.ทับคล้อ มีน้ำท่วมบนผิวการจราจรสูงเกือบ ๔๐ ซม.

๙.สถานการณ์ภัยแล้ง ณ วันที่ ๑ กันยายน ๒๕๖๒ (ที่มา :กรมป้องกันและบรรเทาสาธารณภัย)

น้ำไหลหลาก ดินสไลด์ และวาตภัย

จากอิทธิพลพายุโซนร้อน “โพดุล” ประกอบกับมรสุมตะวันตกเฉียงใต้พัดปกคลุมทะเลอันดามันภาคใต้ และอ่าวไทยมีกำลังแรง ตั้งแต่วันที่ ๒๙ ส.ค.๖๒ - ปัจจุบัน ทำให้เกิดน้ำท่วมฉับพลัน น้ำป่าไหลหลาก ดินสไลด์ ในพื้นที่ ๒๔ จังหวัด (อำนาจเจริญ กระบี่ ปราจีนบุรี แพร่ นครพนม เชียงใหม่ ร้อยเอ็ด อุบลราชธานี ระนอง เพชรบูรณ์ มหาสารคาม ขอนแก่น หนองบัวลำภู ยโสธร กาฬสินธุ์ น่าน ตราด มุกดาหาร อุตรดิตถ์ ชัยภูมิ สุรินทร์ พิษณุโลก พิจิตร แม่ฮ่องสอน) ๖๔ อำเภอ ๑๔๘ ตำบล ๓๕๖ หมู่บ้าน ๑ เขตเทศบาล ๖ ชุมชน บ้านเรือนประชาชนได้รับผลกระทบ ๓,๖๖๓ ครัวเรือน มีผู้เสียชีวิต ๑ ราย (อุบลราชธานี) ผู้บาดเจ็บ ๑ ราย (ชัยภูมิ) ปัจจุบันยังคงมีสถานการณ์ในพื้นที่ ๑๕ จังหวัด (แพร่ เพชรบูรณ์ พิษณุโลก อุตรดิตถ์ พิจิตร เชียงใหม่ อำนาจเจริญ ชัยภูมิ มุกดาหาร ยโสธร ขอนแก่น กาฬสินธุ์ อุบลราชธานี ร้อยเอ็ด มหาสารคาม)

สถานการณ์ฝนแล้ง/ฝนทิ้งช่วง

ตั้งแต่วันที่ ๒๐ พฤษภาคม ๒๕๖๒ ถึงปัจจุบัน มีจังหวัดที่ประกาศเขตการให้ความช่วยเหลือผู้ประสบภัยพิบัติกรณีฉุกเฉิน (ฝนแล้ง/ฝนทิ้งช่วง) ตามระเบียบกระทรวงการคลังว่าด้วยเงินอุดหนุนราชการเพื่อช่วยเหลือผู้ประสบภัยพิบัติกรณีฉุกเฉิน พ.ศ. ๒๕๖๒

มีสถานการณ์ทั้งหมด ๑๖ จังหวัด ๙๗ อำเภอ ๖๗๘ ตำบล ๗,๕๐๗ หมู่บ้าน ๔ เทศบาล ๑๐๕ ชุมชน ได้แก่ เพชรบูรณ์ นครสวรรค์ กำแพงเพชร สุพรรณบุรี ศิริสะเกษ นครราชสีมา ชัยภูมิ สุรินทร์ สระแก้ว พิษณุโลก พิจิตร ขอนแก่น อุทัยธานี เชียงราย พัทลุง และ **จ.น่าน**

ยุติสถานการณ์แล้ว ๓ จังหวัด ได้แก่ จ.เชียงราย กำแพงเพชร และ **จ.น่าน (๑ อำเภอ ๑๖ ตำบล ๑๒๑ หมู่บ้าน)** รวมยุติ ๓ จังหวัด ๑๘ อำเภอ ๑๔๔ ตำบล ๑,๔๘๔ หมู่บ้าน

คงเหลือพื้นที่ฝนแล้ง/ฝนทิ้งช่วง จำนวน ๑๓ จังหวัด ๗๙ อำเภอ ๕๓๔ ตำบล ๖,๐๒๓ หมู่บ้าน ๔ เทศบาล ๑๐๕ ชุมชน

จังหวัด	จำนวน					รายชื่ออำเภอ	กรณี
	อำเภอ	ตำบล	หมู่บ้าน	เทศบาล	ชุมชน		
๑) เพชรบูรณ์	๓	๒๑	๒๗๘	-	-	เมืองฯ วังโป่ง น้ำหนาว ปิดแล้ว (๗ ตำบล ๗๖ หมู่บ้าน)	ฝนแล้ง
๒) นครสวรรค์	๙	๕๘	๕๖๗	๑	๔	ตากฟ้า ไผ่สาลี แม่वंก ตากลิ หนองบัว ท่าตะโก เมืองฯ ลาดยาว พยุหะคีรี	ฝนแล้ง
๓) สุพรรณบุรี	๑	๒	๖	-	-	เดิมบางนางบวช	ฝนแล้ง
๔) ศิริสะเกษ	๒	๙	๑๓๒	-	-	ไพรบึง เมืองจันทร์	ฝนแล้ง
๕) นครราชสีมา	๒	๘	๙๔	-	-	ครบุรี พระทองคำ	ฝนแล้ง
๖) ชัยภูมิ	๑๖	๑๒๐	๑,๕๔๒	-	-	ซับใหญ่ เทพสถิต ภัคดีชุมพล เมืองฯ หนองบัวแดง เกษตรสมบูรณ์ เนินสง่า หนองบัวระเหว บ้านแท่น บ้านเขว้า จัตุรัส คอนสาร คอนสวรรค์ ภูเขียว แก้งคร้อ บำเหน็จณรงค์	ฝนแล้ง
๗) สุรินทร์	๑	๘	๑๐๔	๑	๓๒	เมืองฯ	ฝนแล้ง
๘) สระแก้ว	๒	๑๕	๑๗๐	-	-	ตาพระยา วัฒนานคร	ฝนทิ้งช่วง
	(๒)	(๑๖)	(๑๗๙)			วัฒนานคร	ฝนแล้ง
๙) พิษณุโลก	๓	๑๑	๗๘	-	-	บางระกำ บางกระทุ่ม ชาติตระการ	ฝนแล้ง
๑๐) พิจิตร	๗	๒๙	๒๖๐	-	-	ดงเจริญ ทับคล้อ บางมูลนาก สามง่าม ตะพานหิน วังทรายพูน โปธิ์ประทับช้าง	ฝนแล้ง
๑๑) ขอนแก่น	๕	๕๗	๗๓๖	-	-	สีชมพู เมืองฯ หนองเรือ กระนวน ภูเวียง	ฝนแล้ง
	๒๑	๑๔๑	๑,๕๗๐	๒	๖๙	หนองนาคำ บ้านแฮด แวงน้อย อุบลรัตน์ มัญจาคีรี พล เวียงเก่า โคกโพธิ์ไชย พระยืน แวงใหญ่ เปือยน้อย ชนบท ชำสูง หนองสองห้อง เขาสวนกวาง ภูผาม่าน โนนศิลา บ้านไผ่ ชุมแพ บ้านฝาง น้ำพอง	ฝนทิ้งช่วง
รวม	(๒๖)	(๑๙๘)	(๒,๓๐๖)	(๒)	(๖๙)		
๑๒) อุทัยธานี	๖	๕๔	๔๗๙	-	-	เมืองฯ ทับทัน สว่างอารมณ์ หนองขาหย่าง หนองฉาง บ้านไร่ ปิดแล้ว (๒ อำเภอ ๙ ตำบล ๙๔ หมู่บ้าน)	ฝนแล้ง
๑๓) พัทลุง	๑	๑	๔	-	-	เขาชัยสน	ฝนทิ้งช่วง
๑๔) น่าน	๑	๑๖	๑๒๑			เวียงสา (๑๖ ตำบล ๑๒๑ หมู่บ้าน)	ฝนทิ้งช่วง
ปิดฯ ๓๑ ส.ค.๖๒	-๑	-๑๖	-๑๒๑			ปิดฯ ทั้งจังหวัด (๑๖ ตำบล ๑๒๑ หมู่บ้าน)	
คงเหลือ	-	-	-			-	

คำนิยาม (ข้อมูลกรมอุตุนิยมวิทยา)

ฝนแล้ง หมายถึง สภาวะที่มีฝนตกน้อยหรือไม่มีฝนเลยในช่วงเวลาหนึ่ง ซึ่งตามปกติควรจะต้องมีฝน

ฝนทิ้งช่วง หมายถึง ช่วงที่มีปริมาณฝนตกไม่ถึงวันละ ๑ มิลลิเมตร ติดต่อกันเกิน ๑๕ วัน

๑๐.การคาดหมายลักษณะอากาศ ๗ วันข้างหน้า (ระหว่างวันที่ ๓๑ สิงหาคม - ๖ กันยายน ๒๕๖๒)

ในช่วงวันที่ ๓๑ ส.ค. - ๑ ก.ย. ประเทศไทยมีฝนตกต่อเนื่อง และมีฝนตกหนักถึงหนักมากบางแห่งบริเวณภาคเหนือ ภาคตะวันออกเฉียงเหนือ ภาคกลาง ภาคตะวันออก และภาคใต้ฝั่งตะวันตก สำหรับบริเวณทะเลอันดามันและอ่าวไทยตอนบน มีคลื่นสูง ๒-๓ เมตร บริเวณที่มีฝนฟ้าคะนองคลื่นสูงมากกว่า ๓ เมตร

ส่วนในช่วงวันที่ ๒ - ๕ ก.ย. ประเทศไทยมีฝนลดลง แต่ยังคงมีฝนตกหนักบางแห่งบริเวณภาคเหนือและภาคตะวันออกเฉียงเหนือตอนบน สำหรับคลื่นลมบริเวณทะเลอันดามันและอ่าวไทยตอนบนมีคลื่นสูงประมาณ ๒ เมตร บริเวณที่มีฝนฟ้าคะนองทะเลมีคลื่นสูงมากกว่า ๒ เมตร

๑๑.โครงการพัฒนาแหล่งน้ำ (สำนักอนุรักษ์และฟื้นฟูแหล่งน้ำ กรมทรัพยากรน้ำ ข้อมูล ณ วันที่ ๒๓ สิงหาคม ๒๕๖๒)

ลำดับ ที่	ชื่อโครงการ	พื้นที่ดำเนินการ				ความจุ เก็บกัก (ล้าน ลบ. ม.)	ปริมาณ ปัจจุบัน (ล้าน ลบ. ม.)
		ตำบล	อำเภอ	จังหวัด	ลุ่มน้ำหลัก		
๑	โครงการอนุรักษ์ฟื้นฟูแหล่งน้ำห้วยไม้เต็ง		บ้านคา,สวน ผึ้ง	ราชบุรี	แม่กลอง	วางท่อผัน น้ำ	-
๒	โครงการอนุรักษ์ฟื้นฟูแหล่งน้ำหนองแมฆหลวง	ต.แม่ปู	แม่พริก	ลำปาง	วัง	๒.๖๙	๐.๖๙
๓	โครงการอนุรักษ์ฟื้นฟูแหล่งน้ำทุ่งกระเด็น	เย้ยปราสาท,ท่า โพธิ์ชัย, ทุ่ง กระเด็น,ทุ่งกระ ตาด	หนองกี่	บุรีรัมย์	มูล	๘.๖๓	๐.๔๙
๔	โครงการอนุรักษ์ฟื้นฟูแหล่งน้ำบึงกิว (บึงจิว)	ธงธานี,บึงนคร	ธวัชบุรี	ร้อยเอ็ด	ชี	๔.๘๖	๓.๐๕
๕	โครงการอนุรักษ์ฟื้นฟูแหล่งน้ำหนองตีนดอย	สามเงา ,ยกกระบัตร์	สามเงา	ตาก	วัง	๕.๕๐	๔.๕๖
๖	โครงการอนุรักษ์ฟื้นฟูแหล่งน้ำหนองบัวพระเจ้าหลวง	เชิงคอย	ดอกสะเก็ด	เชียงใหม่	ปิง	๐.๔๕	๐.๓๙
๗	โครงการอนุรักษ์ฟื้นฟูแหล่งน้ำคลองพระปรอง		กบินทร์บุรี	ปราจีนบุรี	ปราจีนบุรี	ก่อสร้าง ฝาย	-
๘	โครงการอนุรักษ์ฟื้นฟูแหล่งน้ำหนองบัวลอย	แม่ยม	เมือง	แพร่	ยม	๒.๕๐	๒.๓๖
๙	โครงการอนุรักษ์ฟื้นฟูแหล่งน้ำคลองหลุมทองกลาง	สิงหนาท	ลาดบัวหลวง	พระนครศรีอยุธยา	เจ้าพระยา	-	-
๑๐	โครงการอนุรักษ์ฟื้นฟูแหล่งน้ำบึงสีไฟ		เมือง	พิจิตร	น่าน	๐.๖๐	๐.๕๕
๑๑	โครงการอนุรักษ์ฟื้นฟูแหล่งน้ำที่บึงระเกา		บางระเกา	พิษณุโลก	ยม	๒.๐๑	๒.๐๑
๑๒	โครงการอนุรักษ์ฟื้นฟูแหล่งน้ำห้วยหลวง-หนองหยา		กุมภวาปี	อุดรธานี	ชี	๑๐๗.๘๗	๖๒.๒๖
๑๓	โครงการอนุรักษ์ฟื้นฟูแหล่งน้ำโครงการลำน้ำอิง		แม่ใจ,เมือง	พะเยา	โขง	๑.๐๓	๐.๗๔
๑๔	โครงการอนุรักษ์ฟื้นฟูแหล่งน้ำหนองลาดควาย	นาแต่	คำตาก้า	สกลนคร	โขง	๓.๔๕	๔.๕๓
๑๕	โครงการอนุรักษ์ฟื้นฟูแหล่งน้ำแฉะระแม (พื้นที่แก้มลิงปึงเชียง ตึก)	แฉะระแม, ใน เมือง	เมือง	อุบลราชธานี	มูล	๒.๐๐	๐.๔๖
๑๖	โครงการอนุรักษ์ฟื้นฟูแหล่งน้ำหนองกุดพูน	สมอ	ปรังค์กู	ศรีสะเกษ	มูล	๑.๑๑	๐.๒๔
๑๗	โครงการปรับปรุงและฟื้นฟูแหล่งน้ำบึงห้วยชัน **	วังชัย	น้ำพอง	ขอนแก่น	ชี	๐.๙๑	๐.๖๐
๑๘	โครงการอนุรักษ์ฟื้นฟูแหล่งน้ำบ้านคำบอน**	บัวเงิน	น้ำพอง	ขอนแก่น	ชี	๐.๓๐	๐.๑๐
๑๙	โครงการอนุรักษ์ฟื้นฟูแหล่งน้ำแก้มลิงบึงปากถุงเทียว**	น้ำพอง	น้ำพอง	ขอนแก่น	ชี	๒.๒๙	๒.๗๙
๒๐	โครงการอนุรักษ์ฟื้นฟูหนองอ้อ**	สะอาด	น้ำพอง	ขอนแก่น	ชี	๐.๔๖	๐.๓๗
	รวม					๑๔๑.๕๙	๘๖.๑๙

***มีการปรับปรุงข้อมูลราย ๒ สัปดาห์, ** ข้อมูลจากเครื่องมือตรวจวัดระดับน้ำขนาดเล็กของ สสน.

๑๒.การช่วยเหลือเพื่อบรรเทาสถานการณ์ภัยแล้ง (สำนักบริหารจัดการน้ำ กรมทรัพยากรน้ำ)

สรุปการสูบน้ำ และบริการน้ำดื่ม เพื่อช่วยเหลือสถานการณ์ภัยแล้งตั้งแต่ ๒๙ ตุลาคม ๒๕๖๑-๒๖ สิงหาคม พ.ศ. ๒๕๖๒

หน่วยงาน	จังหวัด	ปริมาณสูบน้ำ (ลบ.ม.)	ปริมาณแจกจ่ายน้ำ (ลิตร)	ประโยชน์ที่ได้รับ		
				อุปโภค-บริโภค		
				ครัวเรือน	ประชากร	พื้นที่
ภาค ๑	ลำปาง	๔๕๐,๒๖๐	๒,๐๔๒,๙๗๔	๑๗๙,๓๗๐	๔๘๓,๑๒๐	๑,๕๒๕
	กำแพงเพชร	-	๑๕๗,๓๓๓	๔๔,๑๒๕	๑๗๙,๓๑๐	-
	เชียงราย	๑๑๙,๔๕๐	๑๓๑,๗๒๓	๓๒,๘๐๕	๑๑๔,๙๙๓	๕๐๐
	แม่ฮ่องสอน	-	๙๐,๔๖๒	๙,๒๔๘	๖๐,๙๘๖	-
	เชียงใหม่	-	๑๐๘,๘๐๖	๒๑,๒๐๑	๘๗,๖๗๕	-
	ลำพูน	๒๕๖,๘๐๐	๒๗๐,๐๐๐	๓,๒๘๑	๙,๐๔๘	๑,๕๕๐
ตาก	-	๕๘๖,๐๐๐	๒,๔๖๒	๘,๙๒๔	-	
ภาค ๒	นครสวรรค์	๙,๘๕๕,๒๗๐	๕๕๒,๐๐๐	๒๓,๑๒๕	๗,๕๘๒	๔,๓๐๐
	อุทัยธานี	๑,๐๐๖,๐๒๐	-	-	-	๒,๐๐๐
	สิงห์บุรี	๑,๖๓๙,๔๔๐	-	๑๕๐	๔๕๐	-

	ลพบุรี	๔๔๐,๖๔๐	-	๘๕๓	๒,๑๖๙	-
	สระบุรี	๒๖๕,๖๘๐	๓๕๕,๐๐๐	๑,๙๓๖	๓๕,๔๒๗	-
ภาค ๓	อุดรธานี	๒,๓๕๘,๒๐๙	๒๗๑,๐๐๐	๑,๗๖๑	๖,๓๕๔	๓,๒๐๐
	สกลนคร	๑,๒๔๘,๕๘๖	๑๓,๐๐๐	๑,๐๖๖	๕,๕๑๔	๓,๖๐๐
	นครพนม	๓๑๐,๘๓๑	-	๘๙๘	๕,๔๐๐	๒๕๙
	หนองบัวลำภู	-	๔๐,๐๐๐	๖๙๘	๒,๘๖๔	-
	หนองคาย	-	๒๙,๐๐๐	๙๙๐	๓,๔๗๗	-
	เลย	-	๒๒,๐๐๐	๔๐๒	๑,๐๕๒	-
	ศรีสะเกษ	-	๒๔,๐๐๐	๘๕๑	๑,๐๙๙	-
ภาค ๔	ขอนแก่น	๒,๑๙๐,๔๔๐	๒๔๖,๐๐๐	๖,๖๔๒	๒๖,๘๘๖	-
	มหาสารคาม	๒๐๘,๕๖๐	๕๘๒,๐๐๐	๓,๔๖๑	๑๒,๙๘๑	-
	ร้อยเอ็ด	๑๔๖,๘๐๐	๑๘๖,๐๐๐	๑,๖๘๔	๗,๑๒๔	-
	ชัยภูมิ	-	๒๘๘,๐๐๐	๓๐๕	๑,๒๑๐	-
	ศรีสะเกษ	-	๓๖,๐๐๐	๓๗๔	๑,๕๑๐	-
ภาค ๕	บุรีรัมย์	๗๐๙,๘๐๐	๑๒๐,๐๐๐	๔,๑๔๔	๑๔,๕๙๕	-
	นครราชสีมา	๕,๑๐๓,๔๕๗	๒๘๘,๐๐๐	๑๘,๗๒๗	๖๒,๐๖๐	-
	สุรินทร์	๑๐๒,๐๐๐	๑,๑๕๔,๐๐๐	๓,๔๓๑	๑๑,๒๒๘	-
	ศรีสะเกษ	-	๘๔,๐๐๐	๑,๒๐๘	๕,๔๘๙	-
ภาค ๖	ปราจีนบุรี	๓,๒๒๖,๘๐๐	-	๓,๔๖๖	๑๐,๙๘๖	๗,๕๗๕
	ตราด	๖๓๒,๐๐๐	-	๒๑๐	๘๔๐	๑๒,๐๐๐
	ระยอง	๓๒,๔๐๐	-	๖๕๐	๑,๗๒๐	๖๐๐
	จันทบุรี	๑๘,๔๐๐	๙๑๒,๐๐๐	๒๓๐	๗๐๐	๑,๗๕๔
	สระแก้ว	๑๗๖,๐๐๐	-	๑๒,๔๐๐	๔๙,๗๕๐	-
	ศรีสะเกษ	-	๓๐,๐๐๐	๗๕	๓๓๗	-
ภาค ๗	สุพรรณบุรี	๗๒๓,๔๐๐	-	๔๔๐	๒,๓๐๐	๕,๔๐๐
	ราชบุรี	๖๔๔,๑๐๐	๔๙๒,๐๐๐	๓,๙๖๖	๑๐,๓๑๗	๘๐๐
ภาค ๘	นครศรีธรรมราช	๘,๔๒๔,๐๐๐	-	๑,๙๙๘	๕,๙๔๕	๑๕,๒๕๐
	สงขลา	๑,๒๗๓,๓๒๐	๖๐,๐๐๐	๙๓๑	๒,๙๐๗	๔,๗๐๐
ภาค ๙	อุดรดิตถ์	๑,๒๒๑,๗๘๐	๑,๒๙๒,๐๐๐	๓,๐๑๔	๑๑,๙๒๒	๑,๐๐๐
	สุโขทัย	๑,๓๔๔,๔๘๐	๑๑๔,๐๐๐	๑,๖๘๘	๕,๗๓๘	๕,๑๐๐
	แพร่	๑,๘๙๑,๒๐๐	-	๑๗๐	๓๖๐	๒,๑๕๐
	พิษณุโลก	-	๒๕๘,๐๐๐	๑,๘๔๗	๕,๑๘๘	-
ภาค ๑๐	กระบี่	๔๙,๖๐๐	๑๘,๐๐๐	๔๑๙	๑,๗๒๐	๒,๕๕๐
	ชุมพร	๑๘๔,๐๐๐	-	๔๓๕	๑,๘๐๐	๓,๔๐๐
	สุราษฎร์ธานี	๘๐,๐๐๐	๖๖,๐๐๐	๒๔๐	๘๗๐	๘,๔๒๒
	ภูเก็ต	-	๖๖,๐๐๐	๘๐	๓๖๐	-
ภาค ๑๑	อุบลราชธานี	๑๓๓,๐๒๕	๗๒,๐๐๐	๑,๓๖๙	๕,๕๑๙	๑๐๐
	ยโสธร	๘๘,๒๐๐	-	๓๒๐	๑,๔๒๘	๑๐๐
	อำนาจเจริญ	๘๖,๖๒๕	๑๐๔,๐๐๐	๑,๐๘๑	๔,๑๑๘	๒๐๐
	ศรีสะเกษ	-	๑๑๗,๐๐๐	๕๖๕	๒,๗๑๓	-
	๔๕จังหวัด	๔๖,๘๔๑,๕๗๓	๑๑,๒๗๗,๒๘๘	๔๐๐,๙๙๒	๑,๒๘๖,๐๒๕	๘๘,๐๓๕

***มีการปรับปรุงข้อมูลรายสัปดาห์

จึงเรียนมาเพื่อโปรดทราบ

นายสุวัฒน์ เปี่ยมปัจจัย
อธิบดีกรมทรัพยากรน้ำ