

รายงานสถานการณ์พื้นที่เสี่ยงอุทกภัยน้ำหลากในเขตพื้นที่ลาดเชิงเขา

วันที่ 1 กันยายน 2562 เวลา 07:00 น.

1) Early Warning System (1 ก.ย. 2562 เวลา 07.00 น)

สถานี Early Warning System ที่มีฝนตกทั้งหมด 898 สถานี ครอบคลุม 1,945 หมู่บ้าน มีการแจ้งอพยพ 15 หมู่บ้าน เตรียมพร้อม 63 หมู่บ้าน และเฝ้าระวัง 80 หมู่บ้าน




สรุปรายงานสถานการณ์น้ำหลาก-ดินถล่มประจำวัน



ห้องปฏิบัติการเฝ้าระวังและเตือนภัยน้ำหลาก-ดินถล่ม
 สำนักวิจัย พัฒนาและอุทกวิทยา กรมทรัพยากรน้ำ กระทรวงทรัพยากรธรรมชาติและสิ่งแวดล้อม

วัน อาทิตย์ ที่ 1 กันยายน 2562 เวลา 07.00 น.

สถานีเตือนภัยด้วยปริมาณน้ำฝน



สถานีเตือนภัยด้วยปริมาณน้ำฝนและระดับน้ำ





สรุปสถานการณ์เตือนภัย		
	อพยพ	15 หมู่บ้าน
	เตรียมพร้อม	63 หมู่บ้าน
	เฝ้าระวัง	80 หมู่บ้าน
	รวม	158 หมู่บ้าน

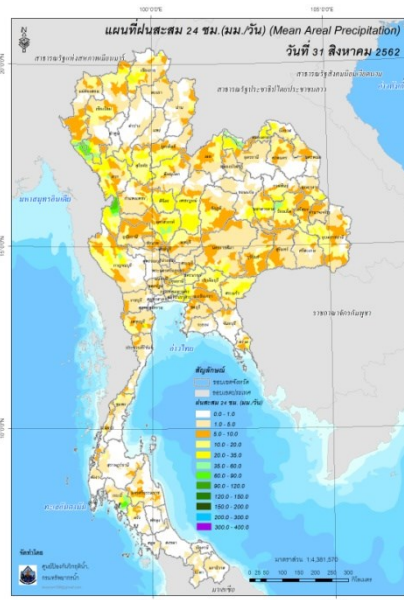
การเตือนภัยรายจังหวัด		
จังหวัด	ระดับการเตือนภัย	จำนวนหมู่บ้าน
เชียงใหม่	เฝ้าระวัง	1
เชียงใหม่	เฝ้าระวัง	29
ตาก	เฝ้าระวัง	11
ปาน	เตรียมพร้อม	24
ปาน	เฝ้าระวัง	17
พะเยา	เฝ้าระวัง	2
พิษณุโลก	อพยพ	2
พิษณุโลก	เฝ้าระวัง	2
เพชรบูรณ์	เตรียมพร้อม	16
แพร่	เตรียมพร้อม	7
แพร่	เฝ้าระวัง	7
แม่ฮ่องสอน	อพยพ	7
แม่ฮ่องสอน	เตรียมพร้อม	13
แม่ฮ่องสอน	เฝ้าระวัง	7
ลำพูน	เฝ้าระวัง	1
อุตรดิตถ์	อพยพ	5
อุตรดิตถ์	เตรียมพร้อม	3
อุตรดิตถ์	เฝ้าระวัง	4

EARLY WARNING SYSTEM ระบบปฏิบัติการเฝ้าระวังและเตือนภัยน้ำหลาก-ดินถล่ม <http://ews.dwr.go.th> กรมทรัพยากรน้ำ 180/3 ชั้น 8 ถนนพระรามที่ 6 ซอย 34 แขวงพญาไท เขตพญาไท กรุงเทพฯ 10400 โทรศัพท์ 0 2298 6613

ที่มา : สำนักวิจัย พัฒนาและอุทกวิทยา

2) ปริมาณฝน

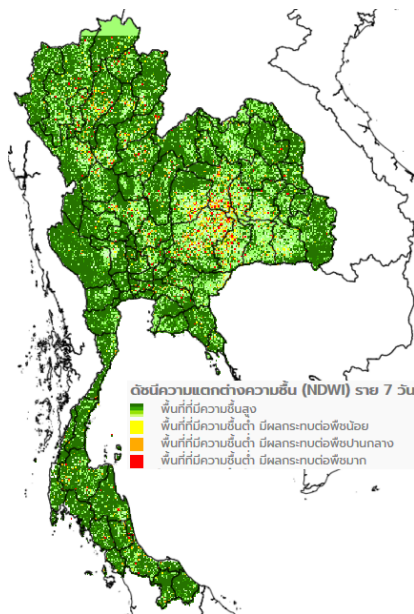
ผลการเปรียบเทียบปริมาณฝนสะสม 24 ชั่วโมง ของวันที่ 31 สิงหาคม ถึง 1 กันยายน 2562 (เวลา 07:00น.) จากระบบของ Mekong River Commission Flash Flood Guidance System (MRCFFGS) แสดงให้เห็นว่ามีปริมาณฝนตกบริเวณภาคเหนือ ตะวันออกเฉียงเหนือ ภาคกลาง ภาคตะวันออก และภาคใต้ มีปริมาณฝนสะสมประมาณ 10 – 20 มม./วัน ส่วนบริเวณจังหวัดพะเยา น่าน ลำปาง สุโขทัย อุตรดิตถ์ พิษณุโลก พิจิตร เพชรบูรณ์ เลย ชัยภูมิ ขอนแก่น มหาสารคาม กาฬสินธุ์ มุกดาหาร อุบลราชธานี ศรีสะเกษ นครราชสีมา ปราจีนบุรี สระแก้ว ฉะเชิงเทรา ตรัง และสมุทรปราการ มีปริมาณฝนสะสมประมาณ 20 – 35 มม./วัน และบริเวณจังหวัดแม่ฮ่องสอน เชียงใหม่ ตาก อุตรดิตถ์ หนองคาย ร้อยเอ็ด นครสวรรค์ กาญจนบุรี เพชรบุรี และกระบี่ มีปริมาณฝนสะสมประมาณ 35 – 60 มม./วัน



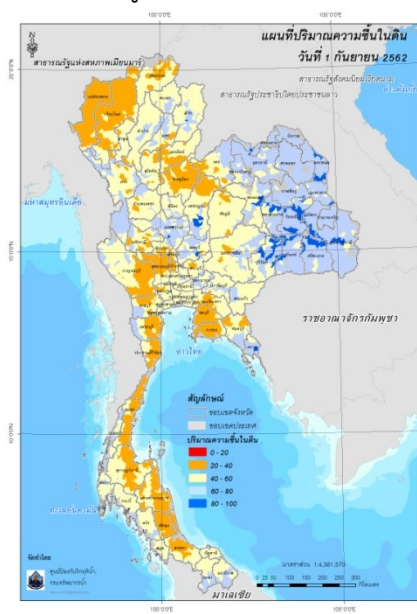
ปริมาณฝนสะสม 24 ชั่วโมง (MRCFFGS)

3) ปริมาณความชื้นในดิน

ปริมาณความชื้นในดินจากแผนที่ดาวเทียมของ Gistda (ดัชนีความแตกต่าง (NDWI) ราย 7 วัน) และค่าความชื้นในดินที่ได้จากระบบ MRCFFGS พบว่าพื้นที่บริเวณภาคเหนือ ภาคตะวันออกเฉียงเหนือ และภาคตะวันออก มีค่าความชื้นอยู่ในเกณฑ์ประมาณร้อยละ 60 - 80 สภาวะดังกล่าวหมายถึงดินในพื้นที่บริเวณดังกล่าว ยังสามารถรองรับปริมาณน้ำฝนได้อีกประมาณ 20% ก่อนที่จะเข้าสู่สภาพอิ่มตัว



แผนที่ดาวเทียมของ Gistda
(26 ส.ค. - 1 ก.ย. 62)



ปริมาณความชื้นในดิน (MRCFFG)

4) ศักยภาพในการรองรับน้ำฝน FFG (Flash Flood Guidance)



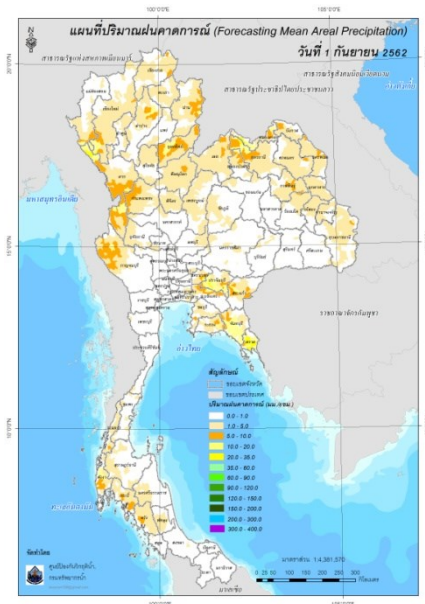
โดยศักยภาพในการรองรับน้ำฝนของพื้นที่จังหวัดเชียงใหม่ ตาก กำแพงเพชร นครสวรรค์ กาญจนบุรี อุตรธานี กาฬสินธุ์ ร้อยเอ็ด บุรีรัมย์ และนครนายก สามารถรองรับปริมาณฝนได้น้อยกว่า 100 มม./6ชม

FFG หมายถึง ค่าความสามารถในการรองรับปริมาณฝนของพื้นที่นั้นๆ ก่อนที่จะเกิดสภาวะน้ำล้นตลิ่งที่จุดออกของปลายพื้นที่ โดยค่า FFG 06-hr หมายถึง ปริมาณฝนที่จะส่งผลให้เกิดสภาวะน้ำล้นตลิ่งที่ปลายลุ่มน้ำในอีก 6 ชั่วโมงข้างหน้า (มม./6ชม.)

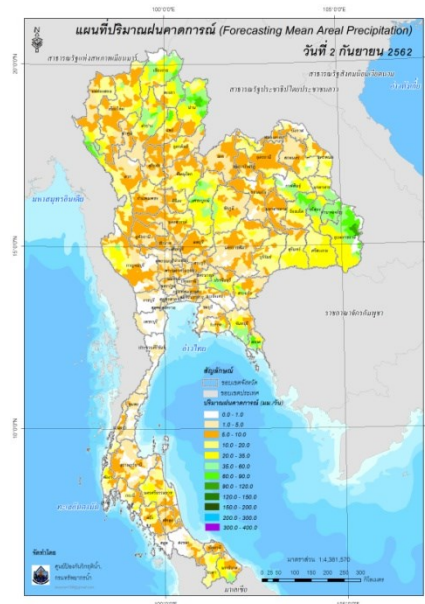
5) ปริมาณฝนคาดการณ์ล่วงหน้า

ปริมาณฝนคาดการณ์ในวันที่ 1 กันยายน 2562 เวลา 13.00 น. บริเวณภาคเหนือ ภาคตะวันออกเฉียงเหนือ ภาคกลาง ภาคตะวันออก และภาคใต้ จะมีปริมาณฝนสะสม 6 ชั่วโมงข้างหน้า 5 - 10 มม. ส่วนบริเวณจังหวัดแม่ฮ่องสอน เชียงใหม่ ลำปาง น่าน อุตรดิตถ์ สระแก้ว จันทบุรี กาญจนบุรี และพังงา จะมีปริมาณฝนสะสม 6 ชั่วโมงข้างหน้า 10 - 20 มม. และบริเวณจังหวัดตาก อุตรธานี หนองคาย นครนายก ปราจีนบุรี และตราด จะมีปริมาณฝนสะสม 6 ชั่วโมงข้างหน้า 20 - 35 มม.

ปริมาณฝนคาดการณ์ในวันที่ 2 กันยายน 2562 เวลา 07.00 น. ทั่วทั้งประเทศไทยจะมีปริมาณฝนเพิ่มขึ้น บริเวณภาคเหนือ ภาคตะวันออกเฉียงเหนือ ภาคกลาง ภาคตะวันออก และภาคใต้ จะมีปริมาณฝนสะสม 24 ชั่วโมงข้างหน้า 20 - 35 มม. ส่วนบริเวณจังหวัดเชียงใหม่ ชัยภูมิ กาฬสินธุ์ มุกดาหาร นครนายก ปราจีนบุรี ระยอง จันทบุรี กาญจนบุรี และนราธิวาส จะมีปริมาณฝนสะสม 24 ชั่วโมงข้างหน้า 35 - 60 มม. และบริเวณจังหวัดเชียงราย พะเยาแพร่ น่าน ลำปาง แม่ฮ่องสอน ตาก เพชรบูรณ์ ร้อยเอ็ด ยโสธร อำนาจเจริญ อุบลราชธานี สระแก้ว และตราด จะมีปริมาณฝนสะสม 24 ชั่วโมงข้างหน้า 60 - 90 มม.



ปริมาณฝนคาดการณ์ในวันที่ 1 กันยายน 2562

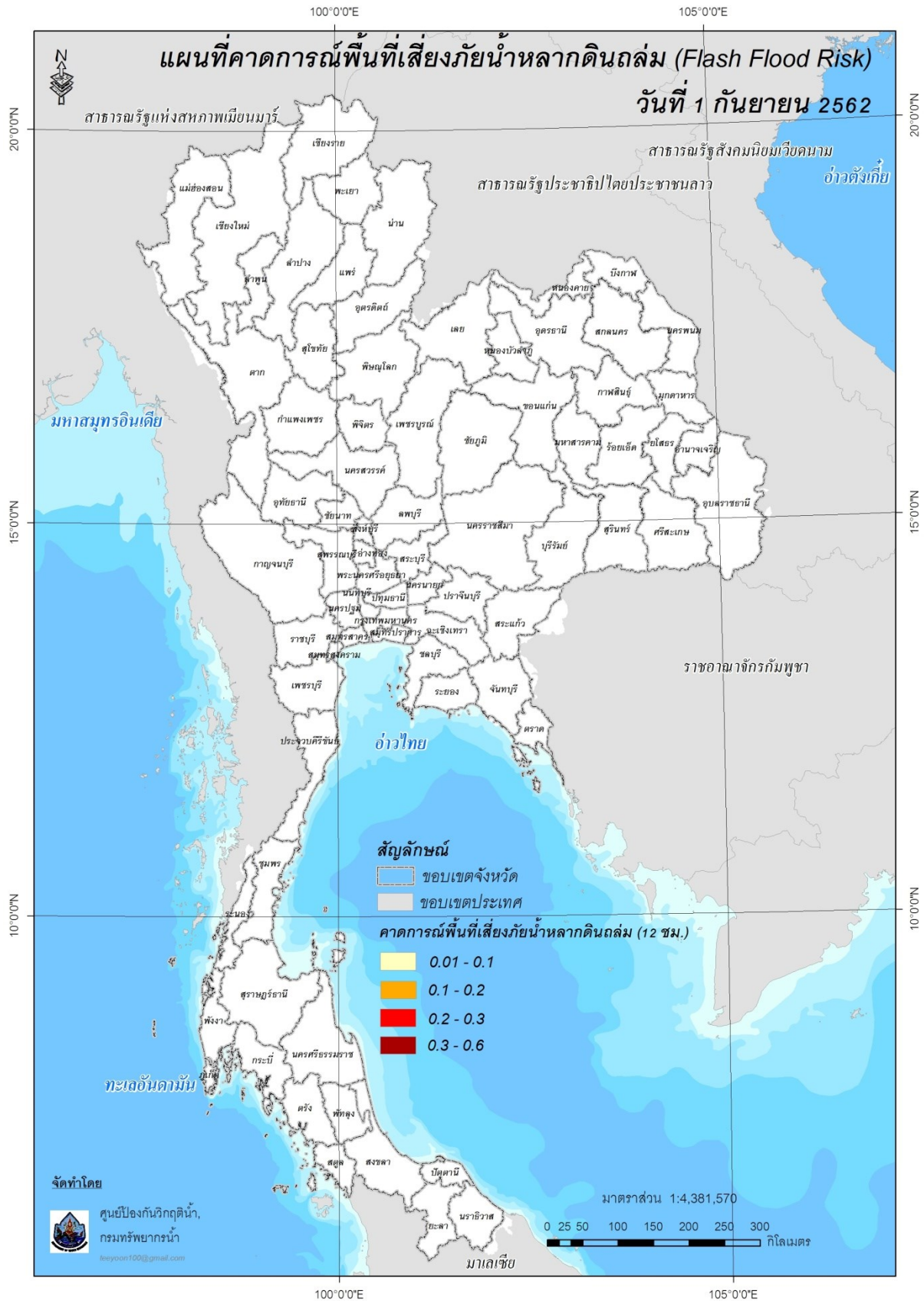


ปริมาณฝนคาดการณ์ในวันที่ 2 กันยายน 2562

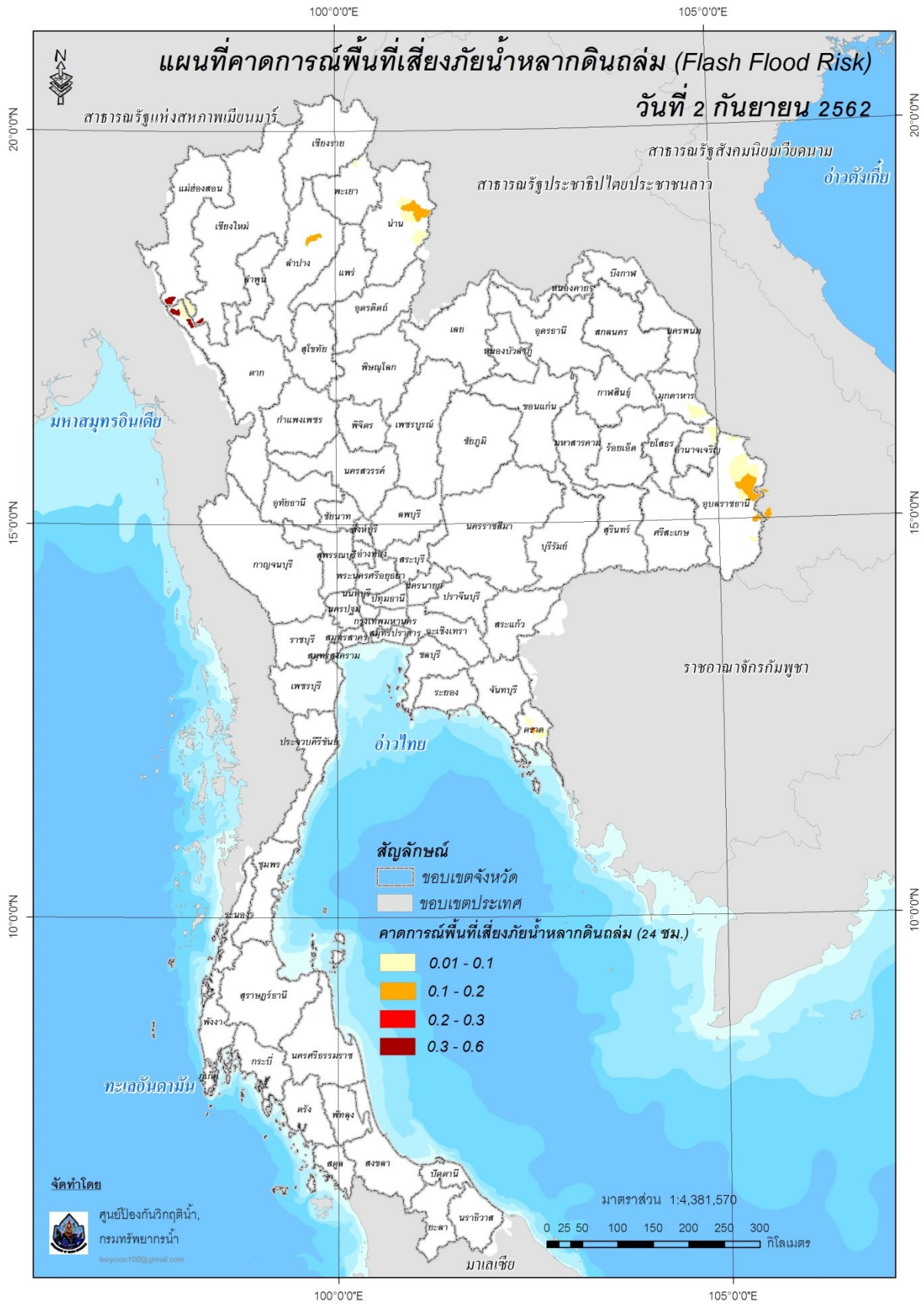
6) ความเสี่ยงจากน้ำท่วม

- การคาดการณ์พื้นที่เสี่ยงภัยน้ำหลากดินถล่มจากข้อมูล MRCFFGS วันที่ 31 สิงหาคม 2562 ในอีก 12 ชม. 24 ชม. และ 36 ชม. พบพื้นที่เสี่ยงบริเวณจังหวัดแม่ฮ่องสอน และตาก

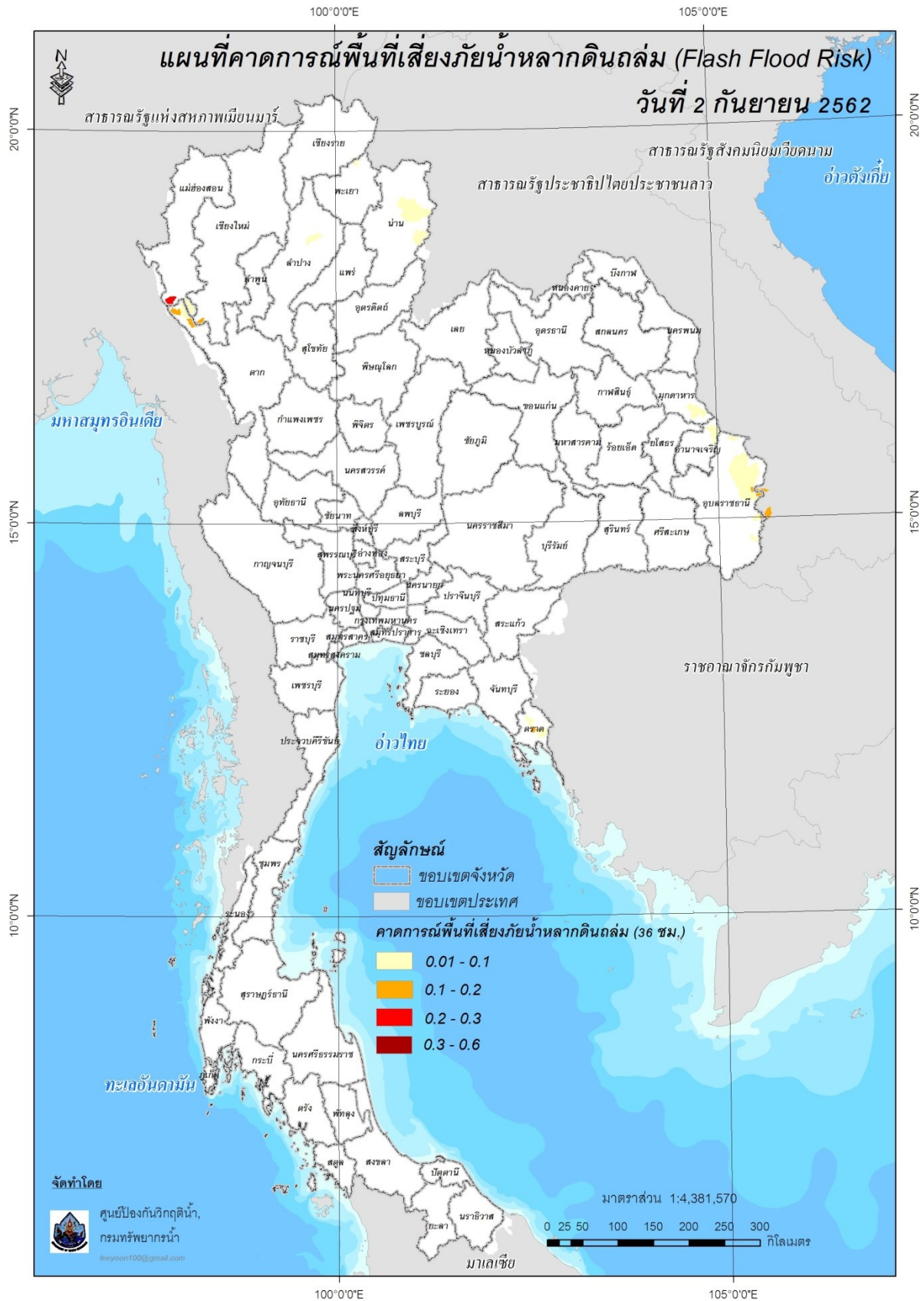
แผนที่แสดงการคาดการณ์พื้นที่เสี่ยงภัยน้ำหลากดินถล่ม 1 กันยายน 2562 (19.00 น.)



แผนที่แสดงการคาดการณ์พื้นที่เสี่ยงภัยน้ำหลากดินถล่ม 1 กันยายน 2562 (07.00 น.)



แผนที่แสดงการคาดการณ์พื้นที่เสี่ยงภัยน้ำหลากดินถล่ม 2 กันยายน 2562 (19.00 น.)



คำแนะนำ: ข้อมูลดังกล่าวเป็นการคาดการณ์พื้นที่เสี่ยงภัยน้ำหลาก โดยอาศัยข้อมูลปริมาณฝนจากดาวเทียม ดังนั้นรายงานฉบับนี้ควรใช้งานควบคู่ไปกับการตรวจวัดปริมาณฝนจริงภาคสนาม และข้อมูลจากเรดาร์ เพื่อประกอบการตัดสินใจ