



รายงานการเฝ้าระวังติดตามสถานการณ์น้ำ ๒๔ ชั่วโมง

ศูนย์ป้องกันวิกฤติน้ำ กรมทรัพยากรน้ำ กระทรวงทรัพยากรธรรมชาติและสิ่งแวดล้อม
โทรศัพท์ ๐ ๒๒๗๑ ๖๐๐๐ ต่อ ๖๔๔๕ โทรสาร ๐ ๒๒๙๘ ๖๖๒๙ <http://www.dwr.go.th>

รายงานฉบับที่ ๔๔๒/๒๕๖๒

เวลา ๐๘.๐๐ น.

วันที่ ๒ กันยายน ๒๕๖๒

เรื่อง รายงานการเฝ้าระวังติดตามสถานการณ์น้ำ ๒๔ ชั่วโมง

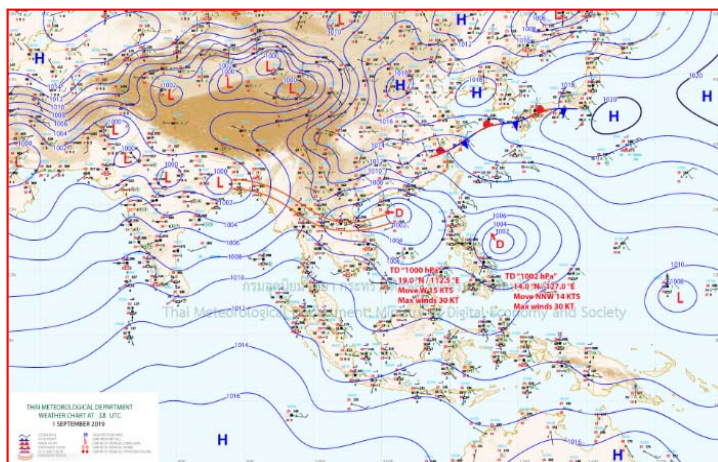
เรียน รมว.ทส. เลขาธิการ รมว.ทส.ปท.ทส. รอง ปท.ทส. อทท. รอง อทท. และหน่วยงานที่เกี่ยวข้อง

กรมทรัพยากรน้ำขอรายงานการเฝ้าระวังและติดตามสถานการณ์น้ำ ประจำวันที่ ๒ กันยายน ๒๕๖๒ ดังนี้

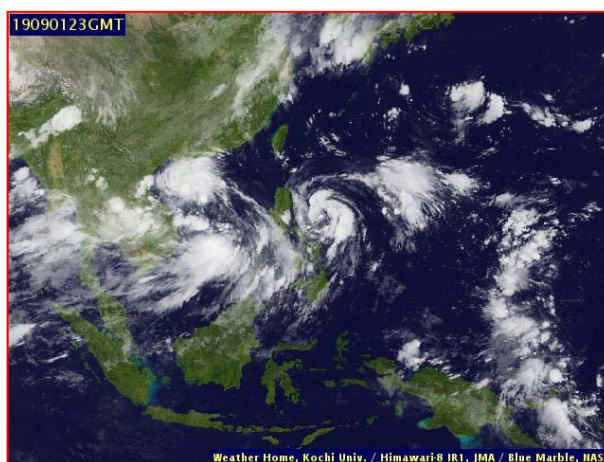
๑. สภาวะอากาศ เวลา ๐๖.๐๐ น. (ที่มา: กรมอุตุนิยมวิทยา)

พยากรณ์อากาศ ๒๔ ชั่วโมงข้างหน้า ภาคเหนือ ภาคตะวันออกเฉียงเหนือ ภาคกลาง และภาคใต้ฝั่งตะวันตก จะมีฝนตกหนักบางแห่ง ขอให้ประชาชนบริเวณพื้นที่เสี่ยงภัย ที่ลาดเชิงเขาใกล้ทางน้ำไหล ระวังอันตรายจากฝนตกหนักและฝนที่ตกสะสมซึ่งอาจทำให้เกิดน้ำท่วมฉับพลัน น้ำป่าไหลหลากไว้ด้วย สำหรับทะเลอันดามันตอนบนและอ่าวไทยตอนบนมีคลื่นสูง ๒-๓ เมตร บริเวณที่มีฝนฟ้าคะนองคลื่นสูงมากกว่า ๓ เมตร ชาวเรือบริเวณทะเลอันดามันและอ่าวไทยตอนบน ควรเดินเรือด้วยความระมัดระวังโดยหลีกเลี่ยงการเดินเรือบริเวณที่มีฝนฟ้าคะนอง และเรือเล็กควรออกจากฝั่งในระยะนี้ไว้ด้วย

อนึ่ง พายุระดับ ๒ (ดีเปรสชัน) บริเวณทะเลจีนใต้ตอนบน มีจุดศูนย์กลางอยู่ห่างออกไปทางตะวันออกเฉียงเหนือของเกาะไหหลำ ประเทศจีน ประมาณ ๒๐๐ กิโลเมตร กำลังเคลื่อนตัวทางทิศตะวันตก คาดว่าจะเคลื่อนตัวขึ้นสู่เกาะไหหลำ ประเทศจีน ในวันที่ ๒ ก.ย. ๖๒) ส่งผลให้ภาคตะวันออกเฉียงเหนือฝนเพิ่มมากขึ้น และมีฝนตกหนักบางแห่ง ขอให้ประชาชนบริเวณดังกล่าวระวังอันตรายจากฝนที่ตกหนักและฝนที่ตกสะสมซึ่งอาจทำให้เกิดน้ำท่วมฉับพลันและน้ำป่าไหลหลากได้ สำหรับผู้ที่เดินทางไปเกาะไหหลำ ประเทศจีน และประเทศเวียดนามตอนบนควรตรวจสอบสภาพอากาศก่อนเดินทางด้วย

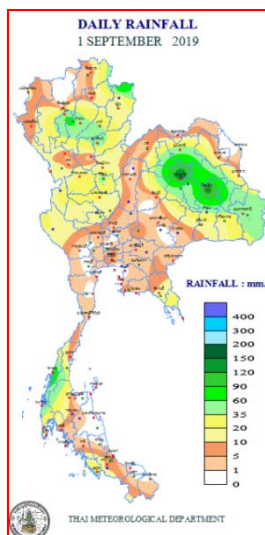


แผนที่อากาศ วันที่ ๒ ก.ย. ๒๕๖๒ เวลา ๐๑.๐๐ น.



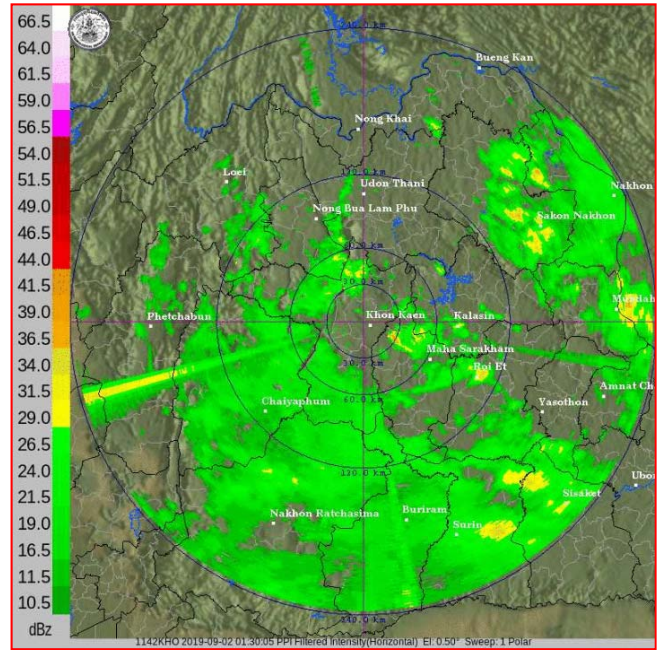
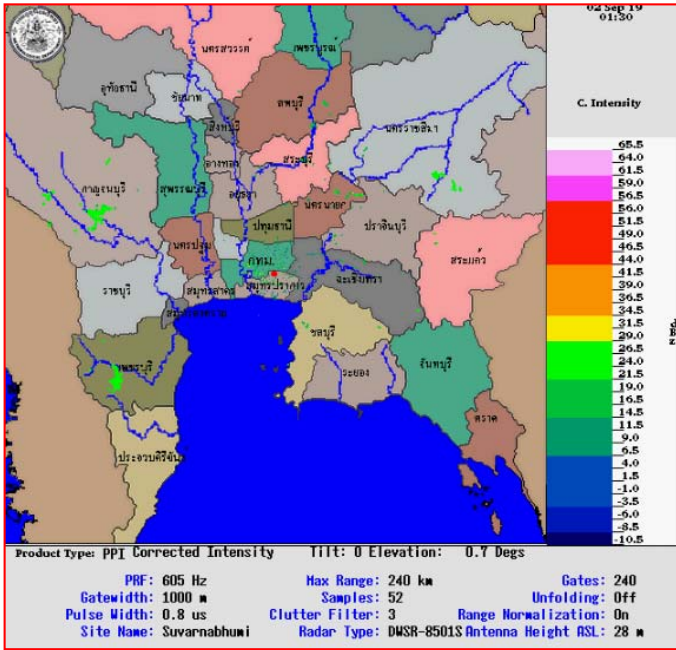
ภาพถ่ายดาวเทียม วันที่ ๒ ก.ย. ๒๕๖๒ เวลา ๐๖.๐๐ น.

๒. ปริมาณฝนสะสม ณ เวลา ๐๗.๐๐ น. (เมื่อวาน) - ๐๗.๐๐ น. (วันนี้) (ที่มา: กรมอุตุนิยมวิทยา)



| จุดตรวจวัด | ปริมาณฝน (มม.) |
|--------------------------|----------------|
| จ.ขอนแก่น | ๑๖๖.๒ |
| จ.ร้อยเอ็ด | ๑๔๖.๓ |
| จ.ขอนแก่น (ท่าพระ สกษ.) | ๘๙.๘ |
| จ.น่าน (ทุ่งช้าง) | ๘๖.๘ |
| จ.ระนอง | ๘๕.๓ |
| จ.กาฬสินธุ์ | ๗๙.๓ |
| จ.เชียงใหม่ (ดอยอ่างขาง) | ๗๗.๙ |

๓.เรดาร์ตรวจอากาศ ณ วันที่ ๒ กันยายน ๒๕๖๒ (ที่มา: กรมอุตุนิยมวิทยา)



สถานีสุวรรณภูมิ เวลา ๐๘.๓๐ น.

สถานีขอนแก่น เวลา ๐๘.๓๐ น.

จากเรดาร์ตรวจอากาศจะพบว่ามีกลุ่มเมฆฝนกระจายทั่วทุกภาคของประเทศไทย

๔.สถานการณ์น้ำในอ่างเก็บน้ำขนาดใหญ่ ณ วันที่ ๑ กันยายน ๒๕๖๒ (ที่มา: กรมชลประทาน)

สภาพน้ำในอ่างเก็บน้ำขนาดใหญ่ปริมาณน้ำในอ่างฯ ๔๑,๐๗๙ ล้าน ลบ.ม.คิดเป็นร้อยละ ๕๘ (ปริมาณน้ำใช้การได้ ๑๗,๕๖๙ ล้าน ลบ.ม. คิดเป็นร้อยละ ๓๗) ปริมาณน้ำในอ่างฯ เทียบกับปี ๒๕๖๑ (๕๓,๖๔๖ ล้าน ลบ.ม. คิดเป็นร้อยละ ๗๖) น้อยกว่าปี ๒๕๖๑ จำนวน ๑๒,๕๖๖ ล้าน ลบ.ม. ปริมาณน้ำไหลลงอ่างฯ จำนวน ๕๕๑.๙๒ ล้าน ลบ.ม. ปริมาณน้ำระบาย จำนวน ๗๐.๓๕ ล้าน ลบ.ม. สามารถรับน้ำได้อีก ๒๙,๘๔๗ ล้าน ลบ.ม.

| อ่างเก็บน้ำ | ปริมาณน้ำในอ่าง | | ปริมาณน้ำใช้การได้ | | ปริมาณน้ำไหลลงอ่าง | | ปริมาณน้ำระบาย | | ปริมาณน้ำรับได้อีก (ล้าน ม. ^๓) (ความจุที่ รนส.- ปริมาณน้ำปัจจุบัน) |
|--------------------|--------------------------------|--------------|--------------------------------|-------------|--------------------------------|----------------------------------|--------------------------------|----------------------------------|--|
| | ปริมาณ (ล้าน ม. ^๓) | % น้ำเก็บกัก | ปริมาณ (ล้าน ม. ^๓) | % น้ำใช้การ | วันนี้ (ล้าน ม. ^๓) | เมื่อวาน (ล้าน ม. ^๓) | วันนี้ (ล้าน ม. ^๓) | เมื่อวาน (ล้าน ม. ^๓) | |
| ๑.ภูมิพล | ๔,๙๓๐ | ๓๗ | ๑,๑๓๐ | ๑๒ | ๘๒.๖๖ | ๕๑.๒๗ | ๓.๔๐ | ๓.๔๐ | ๘,๕๓๒ |
| ๒.สิริกิติ์ | ๔,๗๖๔ | ๕๐ | ๑,๙๑๔ | ๒๙ | ๙๘.๑๔ | ๕๕.๖๒ | ๑.๓๔ | ๒.๙๓ | ๕,๗๔๔ |
| ๓.จุฬารัตน์ | ๔๕ | ๒๗ | ๘ | ๖ | ๒.๑๙ | ๐.๒๗ | ๐.๐๐ | ๐.๐๐ | ๑๓๖ |
| ๔.อุบลรัตน์ | ๕๔๙ | ๒๓ | -๓๒ | -๒ | ๕.๘๒ | ๕.๘๐ | ๐.๕๐ | ๐.๕๑ | ๔,๐๙๑ |
| ๕.ลำปาง | ๘๘๗ | ๔๕ | ๓๘๗ | ๔๒ | ๖๙.๒๐ | ๖๙.๐๖ | ๐.๘๐ | ๐.๗๖ | ๑,๕๖๓ |
| ๖.สิรินธร | ๑,๓๙๕ | ๗๑ | ๕๖๔ | ๕๐ | ๔๘.๑๕ | ๖๖.๙๒ | ๑๐.๒๗ | ๗.๑๑ | ๕๗๑ |
| ๗.ป่าสักชลสิทธิ์ | ๗๑ | ๗ | ๖๘ | ๗ | ๑๘.๗๕ | ๑๐.๓๒ | ๐.๑๐ | ๐.๐๙ | ๘๘๙ |
| ๘.ศรีนครินทร์ | ๑๔,๒๙๔ | ๘๑ | ๔,๐๒๙ | ๕๔ | ๓๓.๗๑ | ๓๗.๗๓ | ๑๐.๐๕ | ๑๐.๑๗ | ๔,๘๗๖ |
| ๙.วชิราลงกรณ์ | ๖,๘๘๘ | ๗๘ | ๓,๘๗๖ | ๖๖ | ๘๗.๖๘ | ๕๓.๖๙ | ๙.๘๗ | ๙.๖๒ | ๔,๑๑๒ |
| ๑๐.ขุนด่านปราการชล | ๙๖ | ๔๓ | ๙๑ | ๔๒ | ๓.๐๔ | ๑.๓๖ | ๐.๐๕ | ๐.๑๐ | ๑๒๙ |
| ๑๑.รัชชประภา | ๓,๗๒๖ | ๖๖ | ๒,๓๗๔ | ๕๕ | ๒๗.๐๗ | ๓๗.๒๘ | ๕.๗๐ | ๒.๐๖ | ๒,๔๑๘ |
| ๑๒.บางบาล | ๗๗๒ | ๕๓ | ๔๙๕ | ๔๒ | ๐.๘๖ | ๑.๙๙ | ๓.๐๑ | ๓.๐๑ | ๘๑๘ |

๕.สถานการณ์น้ำในประเทศ ณ วันที่ ๓๐ สิงหาคม - ๒ กันยายน ๒๕๖๒ (ที่มา: กรมชลประทาน)

| สถานี | แม่น้ำ | อำเภอ | จังหวัด | ระดับตลิ่ง (ม.รทก.) | ระดับน้ำ (ม.รทก.) | | | | แนวโน้ม | เปรียบเทียบระดับตลิ่ง |
|-------|-------------|--------------|---------------|---------------------|-------------------|---------|---------|--------|-----------|-----------------------|
| | | | | | ศุกร์ | เสาร์ | อาทิตย์ | จันทร์ | | |
| | | | | | ๓๐ ส.ค. | ๓๑ ส.ค. | ๑ ก.ย. | ๒ ก.ย. | | |
| P.๑ | ปิง | เมือง | เชียงใหม่ | ๓.๗๐ | ๑.๖๖ | ๑.๕๓ | ๑.๙๗ | ๑.๗๘ | ลดลง | -๑.๙๒ |
| W.๑C | วัง | เมือง | ลำปาง | ๕.๒๐ | ๐.๑๖ | ๑.๐๙ | ๑.๓๘ | ๑.๙๕ | เพิ่มขึ้น | -๓.๒๕ |
| Y.๑๖ | ยม | บางระกำ | พิษณุโลก | ๗.๓๐ | ๖.๓๘ | ๖.๒๔ | ๕.๙๓ | ๕.๙๙ | เพิ่มขึ้น | -๑.๓๑ |
| N.๗A | น่าน | เมือง | พิจิตร | ๙.๘๗ | ๓.๕๐ | ๓.๖๐ | ๔.๓๒ | ๕.๓๓ | เพิ่มขึ้น | -๔.๕๔ |
| C.๒ | เจ้าพระยา | เมือง | นครสวรรค์ | ๒๖.๒๐ | ๑๙.๑๒ | ๑๙.๒๐ | ๑๙.๔๐ | ๑๙.๘๑ | เพิ่มขึ้น | -๖.๓๙ |
| C.๑๓ | เจ้าพระยา | สรรพยา | ชัยนาท | ๑๖.๓๔ | ๖.๖๐ | ๗.๑๕ | ๗.๔๔ | ๘.๑๒ | เพิ่มขึ้น | -๘.๒๒ |
| M.๖A | มูล | สตึก | บุรีรัมย์ | ๖.๐๐ | -๐.๑๙ | ๐.๐๔ | ๐.๑๖ | ๐.๒๗ | เพิ่มขึ้น | -๕.๗๓ |
| M.๗ | มูล | เมือง | อุบลราชธานี | ๗.๐๐ | ๔.๕๘ | ๔.๙๘ | ๕.๒๔ | ๕.๓๙ | เพิ่มขึ้น | -๑.๖๑ |
| M.๑๙๑ | ลำตะคอง | เมือง | นครราชสีมา | ๓.๐๐ | ๑.๐๘ | ๑.๒๓ | ๑.๐๑ | ๑.๐๐ | ลดลง | -๒ |
| M.๖๙ | ลำเชือก | โครงการพิชผล | อุบลราชธานี | ๗.๓๐ | ๗.๒๐ | ๘.๕๗ | ๑๐.๐๐ | ๑๐.๖๕ | ล้นตลิ่ง | ๓.๓๕ |
| X.๖๔ | คลองท่าแซะ | ท่าแซะ | ชุมพร | ๑๗.๑๓ | ๙.๒๒ | ๙.๓๘ | ๘.๕๐ | ๘.๙๖ | เพิ่มขึ้น | -๘.๑๗ |
| X.๑๔๙ | คลองกลาย | นบพิตำ | นครศรีธรรมราช | ๓๓.๙๖ | ๒๘.๓๕ | ๒๘.๒๘ | ๒๘.๒๕ | ๒๘.๒๘ | เพิ่มขึ้น | -๕.๖๘ |
| X.๒๗๔ | แม่น้ำโก-ลก | แว้ง | นราธิวาส | ๒๔.๑๘ | ๑๘.๗๓ | ๑๘.๗๓ | ๑๘.๗๐ | ๑๘.๖๐ | ลดลง | -๕.๕๘ |
| X.๓๗A | แม่น้ำตาปี | พระแสง | สุราษฎร์ธานี | ๑๑.๗๐ | ๖.๒๙ | ๗.๕๔ | ๘.๓๗ | ๘.๖๐ | เพิ่มขึ้น | -๓.๑ |

*** ยังไม่ได้รับรายงาน

๖.สถานการณ์น้ำในพื้นที่ลุ่มน้ำโขง ณ วันที่ ๑ กันยายน ๒๕๖๒ (ที่มา: Mekong River Commission (MRC))

| สถานี | ระดับอ้างอิง (ม.รทก.) | ระดับตลิ่ง (ม.) | ระดับน้ำ (ม.) | | | | | เปรียบเทียบระดับตลิ่ง (ม.) | ผลต่างของระดับน้ำ (ม.) | | แนวโน้ม |
|--------------------------|-----------------------|-----------------|-----------------------|---------|---------|---------|--------|----------------------------|------------------------|---------------|-----------|
| | | | ๒๘ ส.ค. | ๒๙ ส.ค. | ๓๐ ส.ค. | ๓๑ ส.ค. | ๑ ก.ย. | | ๓ วันย้อนหลัง | ๕ วันย้อนหลัง | |
| | | | อ.เชียงแสน จ.เชียงราย | ๓๕๗.๑๑๐ | ๑๒.๘๐ | ๒.๔๓ | ๒.๓๖ | | ๒.๓๘ | ๒.๒๙ | |
| อ.เชียงคาน จ.เลย | ๑๙๔.๑๑๘ | ๑๖.๐๐ | ๗.๙๒ | ๘.๐๖ | ๗.๙๐ | ๗.๕๖ | ๗.๕๕ | -๘.๔๕ | -๐.๓๕ | -๐.๓๗ | ลดลง |
| อ.เมือง จ.หนองคาย | ๑๕๓.๖๔๘ | ๑๒.๒๐ | ๕.๗๘ | ๕.๘๒ | ๕.๘๑ | ๕.๖๙ | ๕.๓๒ | -๖.๘๘ | -๐.๔๙ | -๐.๔๖ | ลดลง |
| อ.เมือง จ.นครพนม | ๑๓๒.๖๘๐ | ๑๒.๐๐ | ๗.๕๘ | ๗.๕๐ | ๗.๔๖ | ๗.๔๖ | ๗.๕๑ | -๔.๔๙ | ๐.๐๕ | -๐.๐๗ | เพิ่มขึ้น |
| อ.เมือง จ.มุกดาหาร | ๑๒๔.๒๑๙ | ๑๒.๕๐ | ๘.๒๙ | ๘.๐๙ | ๘.๕๕ | ๙.๐๖ | ๙.๐๗ | -๓.๔๓ | ๐.๖๒ | ๐.๗๘ | เพิ่มขึ้น |
| อ.โขงเจียม จ.อุบลราชธานี | ๘๙.๐๓๐ | ๑๔.๕๐ | ๑๐.๘๓ | ๑๐.๔๖ | ๑๐.๗๔ | ๑๒.๕๓ | ๑๒.๘๔ | -๑.๖๖ | ๒.๑๐ | ๒.๐๑ | เพิ่มขึ้น |

๖.สถานการณ์เตือนภัย Early Warning ณ วันที่ ๒ กันยายน ๒๕๖๒ (ที่มา: สำนักวิจัย พัฒนาและอุทกวิทยา กรมทรัพยากรน้ำ)

[เวลา ๑๕.๐๐ น.(เมื่อวาน) - ๐๘.๐๐ น. (วันนี้)]

| การแจ้งเตือน | สถานี | การแจ้งเตือน |
|---------------------------------|--|---|
| เตือนสีแดง (อพยพ) | - | - |
| เตือนสีเหลือง (เตือนภัย) | บ้านเขานางหงษ์ ตำบลปากน้ำ อำเภอเมืองระนอง จังหวัดระนอง บ้านโป่งตะแบก ตำบลพุดซา อำเภอชนแดน จังหวัดเพชรบูรณ์ บ้านหลวง ตำบลแม่ฮ่องสอน อำเภอฝาง จังหวัดเชียงใหม่ บ้านศรีบุญเรือง ตำบลหนองปากอ อำเภอคอยหลวง จังหวัดเชียงราย บ้านเนินสมบูรณ์ ตำบลห้วยซ้อ อำเภอเชียงของ จังหวัดเชียงราย บ้านดอนงาม ตำบลโชคชัย อำเภอคอยหลวง จังหวัดเชียงราย บ้านเกวด ตำบลพญาแก้ว อำเภอเชียงกลาง จังหวัดน่าน บ้านปางแก ตำบลทุ่งช้าง อำเภอทุ่งช้าง จังหวัดน่าน บ้านน้ำสอ ตำบลและ อำเภอทุ่งช้าง จังหวัดน่าน บ้านปากท่า ตำบลแม่สำ อำเภอศรีสัชนาลัย จังหวัดสุโขทัย | ปริมาณฝนสะสม ๑๒ ชั่วโมง ๑๑๘.๐ มิลลิเมตร ปริมาณฝนสะสม ๑๒ ชั่วโมง ๑๐๐.๐ มิลลิเมตร ปริมาณฝนสะสม ๑๒ ชั่วโมง ๑๐๘.๕ มิลลิเมตร ปริมาณฝนสะสม ๑๒ ชั่วโมง ๙๗.๕ มิลลิเมตร ปริมาณฝนสะสม ๑๒ ชั่วโมง ๑๐๑.๐ มิลลิเมตร ปริมาณฝนสะสม ๑๒ ชั่วโมง ๑๐๒.๕ มิลลิเมตร ปริมาณฝนสะสม ๑๒ ชั่วโมง ๑๐๔.๐ มิลลิเมตร ปริมาณฝนสะสม ๑๒ ชั่วโมง ๘๗.๐ มิลลิเมตร ปริมาณฝนสะสม ๑๒ ชั่วโมง ๙๘.๕ มิลลิเมตร ระดับน้ำ ๘.๖๕ เมตร ระดับวิกฤต ๙.๗๐ เมตร |

| | | |
|-----------------------------------|---|---|
| เตือนสี่เขี้ยว (เผ่าละวัง) | บ้านไร่ ตำบลน้ำริด อำเภอเมืองอุดรดิตต์ จังหวัดอุดรดิตต์ | ระดับน้ำ ๕.๘๐ เมตร ระดับวิกฤต ๗.๑๐ เมตร |
| | บ้านเขาโร ตำบลเขาโร อำเภอทุ่งสง จังหวัดนครศรีธรรมราช | ระดับน้ำ ๒.๒๗ เมตร ระดับวิกฤต ๔.๕๐ เมตร |
| | บ้านกองซากหลวง ตำบลสะเมิงใต้ อำเภอสะเมิง จังหวัดเชียงใหม่ | ระดับน้ำ ๒.๐๕ เมตร ระดับวิกฤต ๓.๕๐ เมตร |
| | บ้านห้วยหลักลาย ตำบลลวน อำเภอปัว จังหวัดน่าน | ปริมาณฝนสะสม ๑๒ ชั่วโมง ๘๓.๐ มิลลิเมตร |
| | บ้านสากดกลาง ตำบลสากด อำเภอปัว จังหวัดน่าน | ปริมาณฝนสะสม ๑๒ ชั่วโมง ๘๓.๐ มิลลิเมตร |
| | บ้านน้ำพิ ตำบลทุ่งช้าง อำเภอทุ่งช้าง จังหวัดน่าน | ปริมาณฝนสะสม ๑๒ ชั่วโมง ๘๗.๐ มิลลิเมตร |

*** สำนักงานทรัพยากรน้ำภาคที่เกี่ยวข้องได้ดำเนินการแจ้งอาสาสมัครและเครือข่าย รวมถึงหน่วยงานที่เกี่ยวข้องในพื้นที่เสี่ยงภัยแล้ว

๗.สถานการณ์ธรณีพิบัติภัย ณ วันที่ ๒ กันยายน ๒๕๖๒ (ที่มา : กรมทรัพยากรธรณี)

- พื้นที่ติดตามสถานการณ์พิบัติภัยดินถล่มและน้ำป่าไหลหลาก ได้แก่ บริเวณพื้นที่เสี่ยงภัยดินถล่มจังหวัดเชียงใหม่ แม่ฮ่องสอน อุดรดิตต์ แพร่ น่าน พิชณุโลก เพชรบูรณ์ ตาก ขอนแก่น ชัยภูมิ เลย กาญจนบุรี ราชบุรี ประจวบคีรีขันธ์ ระนอง พังงา ตรัง และสตูล เนื่องจากมีฝนตกหนักและฝนตกสะสมต่อเนื่องมาหลายวันแล้ว

๘.เหตุการณ์วิกฤตน้ำปัจจุบัน ณ วันที่ ๒ กันยายน ๒๕๖๒ [เวลา ๐๘.๐๐ น. - ๑๕.๐๐ น. (วันนี้)]

จ.ขอนแก่น - หลังจากมีฝนตกหนักเมื่อคืนที่ผ่านมา ส่งผลให้พื้นที่ลุ่มต่ำในตัวเมืองขอนแก่นกลับมามีน้ำท่วมสูง โดยเฉพาะเส้นทางไปศูนย์ประชุมอเนกประสงค์กาญจนาภิเษก มหาวิทยาลัยขอนแก่น ช้างโรงพยาบาลกรุงเทพ รวมทั้งถนนหน้ามหาวิทยาลัยขอนแก่น มีน้ำท่วมสูงกว่า ๑ เมตร

๙.สถานการณ์ภัยแล้ง ณ วันที่ ๒ กันยายน ๒๕๖๒ (ที่มา : กรมป้องกันและบรรเทาสาธารณภัย)

น้ำไหลหลาก ดินสไลด์ และวาตภัย

จากอิทธิพลพายุโซนร้อน “โพดุล” ประกอบกับมรสุมตะวันตกเฉียงใต้พัดปกคลุมทะเลอันดามันภาคใต้ และอ่าวไทยมีกำลังแรง ตั้งแต่วันที่ ๒๙ ส.ค.๖๒ - ปัจจุบัน ทำให้เกิดน้ำท่วมฉับพลัน น้ำป่าไหลหลาก ดินสไลด์ ในพื้นที่ **๒๖ จังหวัด** (อำนาจเจริญ กระบี่ ปราจีนบุรี แพร่ นครพนม เชียงใหม่ ร้อยเอ็ด อุบลราชธานี ระนอง เพชรบูรณ์ มหาสารคาม ขอนแก่น หนองบัวลำภู ยโสธร กาฬสินธุ์ น่าน ตราด มุกดาหาร อุดรดิตต์ ชัยภูมิ สุรินทร์ พิชณุโลก พิจิตร แม่ฮ่องสอน ชุมพร อุดรธานี) **๘๑ อำเภอ ๒๒๗ ตำบล ๗๘๓ หมู่บ้าน ๑ เขตเทศบาล ๖ ชุมชน บ้านเรือนประชาชนได้รับผลกระทบ ๓๙,๘๕๗ ครัวเรือน มีผู้เสียชีวิต ๓ ราย (อุบลราชธานี พิจิตร พิชณุโลก) ผู้บาดเจ็บ ๑ ราย (ชัยภูมิ) ปัจจุบันยังคงมีสถานการณ์ในพื้นที่ ๙ จังหวัด (พิชณุโลก พิจิตร อำนาจเจริญ ชัยภูมิ มุกดาหาร ยโสธร ขอนแก่น อุบลราชธานี ร้อยเอ็ด) **อพยพ จ.ขอนแก่น อ.บ้านไผ่ ๓ จุด ๒๒๐ คน ๑) รร.บ้านไผ่แสงทองประชาสรรค์ ๑๐๐ คน ๒) ศูนย์สุขภาพโนนสว่าง ๑๐๐ คน ๓) วัดสุมนามัย ๒๐ คน จ.น่าน ๕๑ คน อ.น่าน้อยต.สันตะศูนย์พักพิงชั่วคราววัดห้วยจอยจ.อำนาจเจริญ มีประชาชนอพยพไปยังศูนย์อพยพ วัดในสมบูรณ์ ๑๕๐ คน โรงเรียนนาหม่อม ๖๐ คน และที่ต.ดอนวาน อพยพไปยังวัดโพธิ์ศรีสวรรค์ ๑๕๐ คน รวม ๓๖๐ คน****

สถานการณ์ฝนแล้ง/ฝนทิ้งช่วง

ตั้งแต่วันที่ ๒๐ พฤษภาคม ๒๕๖๒ ถึงปัจจุบัน มีจังหวัดที่ประกาศเขตการให้ความช่วยเหลือผู้ประสบภัยพิบัติกรณี **ฉุกเฉิน (ฝนแล้ง/ฝนทิ้งช่วง)** ตามระเบียบกระทรวงการคลังว่าด้วยเงินอุดหนุนราชการเพื่อช่วยเหลือผู้ประสบภัยพิบัติกรณี ฉุกเฉิน พ.ศ. ๒๕๖๒

มีสถานการณ์ทั้งหมด **๑๗ จังหวัด ๑๐๐ อำเภอ ๗๐๐ ตำบล ๗,๖๔๑ หมู่บ้าน ๕ เทศบาล ๑๓๓ ชุมชน** ได้แก่ เพชรบูรณ์ นครสวรรค์ กำแพงเพชร สุพรรณบุรี ศิริสะเกษ นครราชสีมา ชัยภูมิ สุรินทร์ สระแก้ว พิชณุโลก พิจิตร ขอนแก่น อุทัยธานี เชียงราย พัทลุง น่าน และ **จ.สระบุรี**

ยุติสถานการณ์แล้ว ๔ จังหวัด ได้แก่ จ.เชียงราย กำแพงเพชร น่าน และ จ.สระบุรี (๓ อำเภอ ๒๒ ตำบล ๑๓๔ หมู่บ้าน ๑ เทศบาล ๘ ชุมชน) รวมยุติฯ ๔ จังหวัด ๒๑ อำเภอ ๑๖๖ ตำบล ๑,๖๑๘ หมู่บ้าน ๑ เทศบาล ๘ ชุมชน

คงเหลือพื้นที่ฝนแล้ง/ฝนทิ้งช่วง จำนวน ๑๓ จังหวัด ๗๙ อำเภอ ๕๓๔ ตำบล ๖,๐๒๓ หมู่บ้าน ๔ เทศบาล ๑๐๕ ชุมชน

| จังหวัด | จำนวน | | | | | รายชื่ออำเภอ | กรณี |
|----------------|-------|-------|----------|--------|-------|---|------------|
| | อำเภอ | ตำบล | หมู่บ้าน | เทศบาล | ชุมชน | | |
| ๑) เพชรบูรณ์ | ๓ | ๒๑ | ๒๗๘ | - | - | เมืองฯ วังโป่ง น้ำหนาว ยุติแล้ว (๗ ตำบล ๗๖ หมู่บ้าน) | ฝนแล้ง |
| ๒) นครสวรรค์ | ๙ | ๕๘ | ๕๖๗ | ๑ | ๔ | ตากฟ้า ไทศาลี แม่่วงก์ ตาคลี หนองบัว ท่าตะโก เมืองฯ ลาดยาว พยุหะคีรี | ฝนแล้ง |
| ๓) สุพรรณบุรี | ๑ | ๒ | ๖ | - | - | เดิมบางนางบวช | ฝนแล้ง |
| ๔) ศรีสะเกษ | ๒ | ๙ | ๑๓๒ | - | - | ไพรบึง เมืองจันทร์ | ฝนแล้ง |
| ๕) นครราชสีมา | ๒ | ๘ | ๙๔ | - | - | ครบุรี พระทองคำ | ฝนแล้ง |
| ๖) ชัยภูมิ | ๑๖ | ๑๒๐ | ๑,๕๔๒ | - | - | ชัยใหญ่ เทพสถิต ภูคัฒพหล เมืองฯ หนองบัวแดง เกษตรสมบูรณ์ เนินสง่า หนองบัวระเหว บ้านแท่น บ้านเขว้า จัตุรัส คอนสาร คอนสวรรค์ ภูเขียว แก้งคร้อ บำเหน็จณรงค์ | ฝนแล้ง |
| ๗) สุรินทร์ | ๑ | ๘ | ๑๐๔ | ๑ | ๓๒ | เมืองฯ | ฝนแล้ง |
| ๘) สระแก้ว | ๒ | ๑๕ | ๑๗๐ | - | - | ตาพระยา วัฒนานคร | ฝนทิ้งช่วง |
| | (๒) | (๑๖) | (๑๗๙) | | | วัฒนานคร | ฝนแล้ง |
| ๙) พิษณุโลก | ๓ | ๑๑ | ๗๘ | - | - | บางระกำ บางกระทุ่มชาติตระการ | ฝนแล้ง |
| ๑๐) พิจิตร | ๗ | ๒๙ | ๒๖๐ | - | - | ดงเจริญ ทับคล้อ บางมูลนาก สามง่าม ตะพานหิน วังทรายพูน โปธิ์ประทับช้าง | ฝนแล้ง |
| ๑๑) ขอนแก่น | ๕ | ๕๗ | ๗๓๖ | - | - | สีชมพู เมืองฯ หนองเรือ กระนวน ภูเวียง | ฝนแล้ง |
| | ๒๑ | ๑๔๑ | ๑,๕๗๐ | ๒ | ๖๙ | หนองนาคำ บ้านแฮด แวงน้อย อุบลรัตน์ มัญจาคีรี พล เวียงเก่า โคกโพธิ์ไชย พระยืน แวงใหญ่ เปือยน้อย ขนบท ชำสูง หนองสองห้อง เขาสนกวาง ภูผาม่าน โนนศิลา บ้านไผ่ ชุมแพ บ้านฝาง น้ำพอง | ฝนทิ้งช่วง |
| รวม | (๒๖) | (๑๙๘) | (๒,๓๐๖) | (๒) | (๖๙) | | |
| ๑๒) อุทัยธานี | ๖ | ๕๔ | ๔๗๙ | - | - | เมืองฯ ท้าพทัน สว่างอารมณ์ หนองขาหย่าง หนองฉาง บ้านไร่ ปิดแล้ว (๒ อำเภอ ๙ ตำบล ๙๔ หมู่บ้าน) | ฝนแล้ง |
| ๑๓) พัทลุง | ๑ | ๑ | ๔ | - | - | เขาชัยสน | ฝนทิ้งช่วง |
| ๑๔) สระบุรี | ๒ | ๑๗ | ๑๐๗ | - | - | เฉลิมพระเกียรติ (๕ ตำบล ๓๒ หมู่บ้าน) แก่งคอย | ฝนทิ้งช่วง |
| ยูติฯ ๑ ก.ย.๖๒ | ๑ | ๕ | ๒๗ | ๑ | | (๑๒ ตำบล ๗๕ หมู่บ้าน) พระพุทธบาท (๕ ตำบล ๒๗ หมู่บ้าน ๑ เทศบาลตำบล ๘ ชุมชน) | |
| คงเหลือ | -๓ | -๒๒ | -๑๓๔ | -๑ | | ยูติฯ ทั้งจังหวัด (๓ อำเภอ ๒๒ ตำบล ๑๓๔ หมู่บ้าน ๑ เทศบาลตำบล ๘ ชุมชน) | |
| | - | - | - | - | | - | |

คำนิยาม (ข้อมูลกรมอุตุนิยมวิทยา)

ฝนแล้ง หมายถึง สภาวะที่มีฝนตกน้อยหรือไม่มีฝนเลยในช่วงเวลาหนึ่ง ซึ่งตามปกติควรจะต้องมีฝน

ฝนทิ้งช่วง หมายถึง ช่วงที่มีปริมาณฝนตกไม่ถึงวันละ ๑ มิลลิเมตร ติดต่อกันเกิน ๑๕ วัน

๑๐.การคาดหมายลักษณะอากาศ ๗ วันข้างหน้า (ระหว่างวันที่ ๑ - ๗ กันยายน ๒๕๖๒)

ในช่วงวันที่ ๑ - ๒ ก.ย. ประเทศไทยมีฝนตกต่อเนื่อง และมีฝนตกหนักถึงหนักมากบางแห่งบริเวณภาคเหนือ ภาคตะวันออกเฉียงเหนือ ภาคกลาง ภาคตะวันออก และภาคใต้ฝั่งตะวันตก สำหรับบริเวณทะเลอันดามันและอ่าวไทยตอนบน มีคลื่นสูง ๒-๓ เมตร บริเวณที่มีฝนฟ้าคะนองคลื่นสูงมากกว่า ๓ เมตร ส่วนในช่วงวันที่ ๓ - ๗ ก.ย. ประเทศไทยมีฝนลดลง แต่ยังคงมีฝนตกหนักบางแห่งบริเวณภาคเหนือและภาคตะวันออกเฉียงเหนือตอนบน สำหรับคลื่นลมบริเวณทะเลอันดามันและอ่าวไทยตอนบน มีคลื่นสูงประมาณ ๒ เมตร บริเวณที่มีฝนฟ้าคะนองทะเลมีคลื่นสูงมากกว่า ๒ เมตร

๑๑.โครงการพัฒนาแหล่งน้ำ (สำนักอนุรักษ์และฟื้นฟูแหล่งน้ำ กรมทรัพยากรน้ำ ข้อมูล ณ วันที่ ๒๓ สิงหาคม ๒๕๖๒)

| ลำดับ ที่ | ชื่อโครงการ | พื้นที่ดำเนินการ | | | | ความจุ เก็บกัก (ล้าน ลบ. ม.) | ปริมาณ ปัจจุบัน (ล้าน ลบ. ม.) |
|--------------|---|--|--------------------|-----------------|-------------|---------------------------------------|--|
| | | ตำบล | อำเภอ | จังหวัด | ลุ่มน้ำหลัก | | |
| ๑ | โครงการอนุรักษ์ฟื้นฟูแหล่งน้ำห้วยไม้เต็ง | | บ้านคา,สวน ผึ้ง | ราชบุรี | แม่กลอง | วางท่อผัน น้ำ | - |
| ๒ | โครงการอนุรักษ์ฟื้นฟูแหล่งน้ำหนองแขมหลวง | ต.แม่ปู้ | แม่พริก | ลำปาง | วัง | ๒.๖๙ | ๐.๖๙ |
| ๓ | โครงการอนุรักษ์ฟื้นฟูแหล่งน้ำทุ่งกระเด็น | เยี่ยงปราสาท,ท่า โพธิ์ชัย, ทุ่ง กระเด็น,ทุ่งกระ ตาด | หนองกี่ | บุรีรัมย์ | มูล | ๘.๖๓ | ๐.๔๙ |
| ๔ | โครงการอนุรักษ์ฟื้นฟูแหล่งน้ำบึงกิว (บึงจิว) | ธงธานี,บึงนคร | ธวัชบุรี | ร้อยเอ็ด | ชี | ๔.๘๖ | ๓.๐๕ |
| ๕ | โครงการอนุรักษ์ฟื้นฟูแหล่งน้ำหนองดินคอย | สามเงา, ยกกระบัตร | สามเงา | ตาก | วัง | ๕.๕๐ | ๔.๕๖ |
| ๖ | โครงการอนุรักษ์ฟื้นฟูแหล่งน้ำหนองบัวพระเจ้าหลวง | เชิงคอย | ดอกสะเก็ด | เชียงใหม่ | ปิง | ๐.๔๕ | ๐.๓๙ |
| ๗ | โครงการอนุรักษ์ฟื้นฟูแหล่งน้ำคลองพระปรัง | | กบินทร์บุรี | ปราจีนบุรี | ปราจีนบุรี | ก่อสร้าง ฝาย | - |
| ๘ | โครงการอนุรักษ์ฟื้นฟูแหล่งน้ำหนองบัวลอย | แม่ยม | เมือง | แพร่ | ยม | ๒.๕๐ | ๒.๓๖ |
| ๙ | โครงการอนุรักษ์ฟื้นฟูแหล่งน้ำคลองหลุมทองหลวง | สิงหนาท | ลาดบัวหลวง | พระนครศรีอยุธยา | เจ้าพระยา | - | - |
| ๑๐ | โครงการอนุรักษ์ฟื้นฟูแหล่งน้ำบึงสีไฟ | | เมือง | พิจิตร | น่าน | ๐.๖๐ | ๐.๕๕ |
| ๑๑ | โครงการอนุรักษ์ฟื้นฟูแหล่งน้ำพื้นที่บางระกำ | | บางระกำ | พิษณุโลก | ยม | ๒.๐๑ | ๒.๐๑ |
| ๑๒ | โครงการอนุรักษ์ฟื้นฟูแหล่งน้ำห้วยหลวง-หนองหายฯ | | กุมภวาปี | อุดรธานี | ชี | ๑๐๗.๘๗ | ๖๒.๒๖ |
| ๑๓ | โครงการอนุรักษ์ฟื้นฟูแหล่งน้ำโครงการลำน้ำอิง | | แม่ใจ,เมือง | พะเยา | โขง | ๑.๐๓ | ๐.๗๔ |
| ๑๔ | โครงการอนุรักษ์ฟื้นฟูแหล่งน้ำหนองลาดควาย | นาแต่ | คำตากกล้า | สกลนคร | โขง | ๓.๔๕ | ๔.๕๓ |
| ๑๕ | โครงการอนุรักษ์ฟื้นฟูแหล่งน้ำแจระแม (พื้นที่แก้มลิงปึงเชียง ตึก) | แจระแม, ใน เมือง | เมือง | อุบลราชธานี | มูล | ๒.๐๐ | ๐.๔๖ |
| ๑๖ | โครงการอนุรักษ์ฟื้นฟูแหล่งน้ำหนองกุดพูน | สมอ | ปรางค์กู่ | ศรีสะเกษ | มูล | ๑.๑๑ | ๐.๒๔ |
| ๑๗ | โครงการปรับปรุงและฟื้นฟูแหล่งน้ำบึงห้วยชัน ** | วังชัย | น้ำพอง | ขอนแก่น | ชี | ๐.๙๑ | ๐.๖๐ |
| ๑๘ | โครงการอนุรักษ์ฟื้นฟูแหล่งน้ำบ้านคำบอน** | บัวเงิน | น้ำพอง | ขอนแก่น | ชี | ๐.๓๐ | ๐.๑๐ |
| ๑๙ | โครงการอนุรักษ์ฟื้นฟูแหล่งน้ำแก้มลิงบึงปากถุงเทียว** | น้ำพอง | น้ำพอง | ขอนแก่น | ชี | ๒.๒๙ | ๒.๗๙ |
| ๒๐ | โครงการอนุรักษ์ฟื้นฟูหนองอ้อ** | สะอาด | น้ำพอง | ขอนแก่น | ชี | ๐.๔๖ | ๐.๓๗ |
| | รวม | | | | | ๑๔๑.๕๙ | ๘๖.๑๙ |

***มีการปรับปรุงข้อมูลราย ๒ สัปดาห์, ** ข้อมูลจากเครื่องมือตรวจวัดระดับน้ำขนาดเล็กของ สสน.

๑๒.การช่วยเหลือเพื่อบรรเทาสถานการณ์ภัยแล้ง (สำนักบริหารจัดการน้ำ กรมทรัพยากรน้ำ)

สรุปการสูบน้ำ และบริการน้ำดื่ม เพื่อช่วยเหลือสถานการณ์ภัยแล้งตั้งแต่ ๒๙ ตุลาคม ๒๕๖๑-๒๖ สิงหาคม พ.ศ. ๒๕๖๒

| หน่วยงาน | จังหวัด | ปริมาณสูบน้ำ (ลบ.ม.) | ปริมาณแจกจ่ายน้ำ (ลิตร) | ประโยชน์ที่ได้รับ | | |
|----------|------------|-------------------------|----------------------------|-------------------|---------|---------|
| | | | | อุปโภค-บริโภค | | |
| | | | | ครัวเรือน | ประชากร | พื้นที่ |
| ภาค ๑ | ลำปาง | ๔๕๐,๒๖๐ | ๒,๐๔๒,๙๗๔ | ๑๗๙,๓๗๐ | ๔๘๓,๑๒๐ | ๑,๕๒๕ |
| | กำแพงเพชร | - | ๑๕๗,๓๓๓ | ๔๔,๑๒๕ | ๑๗๙,๓๑๐ | - |
| | เชียงราย | ๑๑๙,๔๕๐ | ๑๓๑,๗๒๓ | ๓๒,๘๐๕ | ๑๑๔,๙๙๓ | ๕๐๐ |
| | แม่ฮ่องสอน | - | ๙๐,๔๖๒ | ๙,๒๔๘ | ๖๐,๙๘๖ | - |
| | เชียงใหม่ | - | ๑๐๘,๘๐๖ | ๒๑,๒๐๑ | ๘๗,๖๗๕ | - |
| | ลำพูน | ๒๕๖,๘๐๐ | ๒๗๐,๐๐๐ | ๓,๒๘๑ | ๙,๐๔๘ | ๑,๕๕๐ |
| | ตาก | - | ๕๘๖,๐๐๐ | ๒,๔๖๒ | ๘,๙๒๔ | - |
| ภาค ๒ | นครสวรรค์ | ๙,๘๕๕,๒๗๐ | ๕๕๒,๐๐๐ | ๒๓,๑๒๕ | ๗,๕๘๒ | ๔,๓๐๐ |
| | อุทัยธานี | ๑,๐๐๖,๐๒๐ | - | - | - | ๒,๐๐๐ |
| | สิงห์บุรี | ๑,๖๓๙,๔๔๐ | - | ๑๕๐ | ๔๕๐ | - |
| | ลพบุรี | ๔๔๐,๖๔๐ | - | ๘๕๓ | ๒,๑๖๙ | - |
| | สระบุรี | ๒๖๕,๖๘๐ | ๓๕๔,๐๐๐ | ๑,๙๓๖ | ๓๕,๔๒๗ | - |
| ภาค ๓ | อุดรธานี | ๒,๓๕๘,๒๐๙ | ๒๗๑,๐๐๐ | ๑,๗๖๑ | ๖,๓๕๔ | ๓,๒๐๐ |

| | | | | | | |
|--------|------------------|-------------------|-------------------|----------------|------------------|---------------|
| | สกลนคร | ๑,๒๔๘,๕๘๖ | ๑๓,๐๐๐ | ๑,๐๖๖ | ๕,๕๑๔ | ๓,๖๐๐ |
| | นครพนม | ๓๑๐,๘๓๑ | - | ๘๙๘ | ๕,๔๐๐ | ๒๕๙ |
| | หนองบัวลำภู | - | ๔๐,๐๐๐ | ๖๙๘ | ๒,๘๖๔ | - |
| | หนองคาย | - | ๒๙,๐๐๐ | ๙๙๐ | ๓,๔๗๗ | - |
| | เลย | - | ๒๒,๐๐๐ | ๔๐๒ | ๑,๐๕๒ | - |
| | ศรีสะเกษ | - | ๒๔,๐๐๐ | ๘๕๑ | ๑,๐๙๙ | - |
| ภาค ๔ | ขอนแก่น | ๒,๑๙๐,๔๔๐ | ๒๔๖,๐๐๐ | ๖,๖๔๒ | ๒๖,๘๘๖ | - |
| | มหาสารคาม | ๒๐๘,๕๖๐ | ๕๘๒,๐๐๐ | ๓,๔๖๑ | ๑๒,๙๘๑ | - |
| | ร้อยเอ็ด | ๑๔๖,๘๐๐ | ๑๘๖,๐๐๐ | ๑,๖๘๔ | ๗,๑๒๔ | - |
| | ชัยภูมิ | - | ๒๘๘,๐๐๐ | ๓๐๕ | ๑,๒๑๐ | - |
| | ศรีสะเกษ | - | ๓๖,๐๐๐ | ๓๗๔ | ๑,๕๑๐ | - |
| ภาค ๕ | บุรีรัมย์ | ๗๐๙,๘๐๐ | ๑๒๐,๐๐๐ | ๔,๑๔๔ | ๑๔,๕๙๕ | - |
| | นครราชสีมา | ๕,๑๐๓,๔๕๗ | ๒๘๘,๐๐๐ | ๑๘,๗๒๗ | ๖๒,๐๖๐ | - |
| | สุรินทร์ | ๑๐๒,๐๐๐ | ๑,๑๕๔,๐๐๐ | ๓,๔๓๑ | ๑๑,๒๒๘ | - |
| | ศรีสะเกษ | - | ๘๔,๐๐๐ | ๑,๒๐๘ | ๕,๔๔๙ | - |
| ภาค ๖ | ปราจีนบุรี | ๓,๒๒๖,๘๐๐ | - | ๓,๔๖๖ | ๑๐,๙๘๖ | ๗,๕๗๕ |
| | ตราด | ๖๓๒,๐๐๐ | - | ๒๑๐ | ๘๔๐ | ๑๒,๐๐๐ |
| | ระยอง | ๓๒,๔๐๐ | - | ๖๕๐ | ๑,๗๒๐ | ๖๐๐ |
| | จันทบุรี | ๑๘,๔๐๐ | ๙๑๒,๐๐๐ | ๒๓๐ | ๗๐๐ | ๑,๗๕๔ |
| | สระแก้ว | ๑๗๖,๐๐๐ | - | ๑๒,๔๐๐ | ๔๙,๗๕๐ | - |
| | ศรีสะเกษ | - | ๓๐,๐๐๐ | ๗๕ | ๓๓๗ | - |
| ภาค ๗ | สุพรรณบุรี | ๗๒๓,๔๐๐ | - | ๔๔๐ | ๒,๓๐๐ | ๕,๔๐๐ |
| | ราชบุรี | ๖๔๔,๑๐๐ | ๔๙๒,๐๐๐ | ๓,๙๖๖ | ๑๐,๓๑๗ | ๘๐๐ |
| ภาค ๘ | นครศรีธรรมราช | ๘,๔๒๔,๐๐๐ | - | ๑,๙๙๘ | ๕,๙๔๕ | ๑๕,๒๕๐ |
| | สงขลา | ๑,๒๗๓,๓๒๐ | ๖๐,๐๐๐ | ๙๓๑ | ๒,๙๐๗ | ๔,๗๐๐ |
| ภาค ๙ | อุตรดิตถ์ | ๑,๒๒๑,๗๘๐ | ๑,๒๙๒,๐๐๐ | ๓,๐๑๔ | ๑๑,๙๒๒ | ๑,๐๐๐ |
| | สุโขทัย | ๑,๓๔๔,๔๘๐ | ๑๑๔,๐๐๐ | ๑,๖๘๘ | ๕,๗๓๘ | ๕,๑๐๐ |
| | แพร่ | ๑,๘๙๑,๒๐๐ | - | ๑๗๐ | ๓๖๐ | ๒,๑๕๐ |
| | พิษณุโลก | - | ๒๕๘,๐๐๐ | ๑,๘๔๗ | ๕,๑๘๘ | - |
| ภาค ๑๐ | กระบี่ | ๔๙,๖๐๐ | ๑๘,๐๐๐ | ๔๑๙ | ๑,๗๒๐ | ๒,๕๕๐ |
| | ชุมพร | ๑๘๔,๐๐๐ | - | ๔๓๕ | ๑,๘๐๐ | ๓,๔๐๐ |
| | สุราษฎร์ธานี | ๘๐,๐๐๐ | ๖๖,๐๐๐ | ๒๔๐ | ๘๗๐ | ๘,๔๒๒ |
| | ภูเก็ต | - | ๖๖,๐๐๐ | ๘๐ | ๓๖๐ | - |
| ภาค ๑๑ | อุบลราชธานี | ๑๓๓,๐๒๕ | ๗๒,๐๐๐ | ๑,๓๖๙ | ๕,๕๑๙ | ๑๐๐ |
| | ยโสธร | ๘๘,๒๐๐ | - | ๓๒๐ | ๑,๔๒๘ | ๑๐๐ |
| | อำนาจเจริญ | ๘๖,๖๒๕ | ๑๐๔,๐๐๐ | ๑,๐๘๑ | ๔,๑๑๘ | ๒๐๐ |
| | ศรีสะเกษ | - | ๑๑๗,๐๐๐ | ๕๖๕ | ๒,๗๑๓ | - |
| | ๔๕จังหวัด | ๔๖,๘๔๑,๕๗๓ | ๑๑,๒๗๗,๒๙๘ | ๔๐๐,๙๙๒ | ๑,๒๘๖,๐๒๕ | ๘๘,๐๓๕ |

***มีการปรับปรุงข้อมูลรายสัปดาห์

ความช่วยเหลือด้านการป้องกันวิกฤติน้ำ ของกรมทรัพยากรน้ำ

วันที่ ๓๑ สิงหาคม ๒๕๖๒

๑) สำนักงานทรัพยากรน้ำภาค ๔

๒) พื้นที่ดำเนินการ สนับสนุนเครื่องสูบน้ำ ขนาด ๘ นิ้ว ๑ เครื่อง และขนาด ๑๒ นิ้ว ๑ เครื่อง สูบเร่งระบายน้ำท่วมขังใน
เขตชุมชนเมืองร้อยเอ็ด ณ จุดสูบน้ำสี่แยกธวัชบุรี ตำบลเหนือเมือง อำเภอเมือง จังหวัดร้อยเอ็ด

๓) ผลประโยชน์ที่คาดว่าจะได้รับ - ไร่ - ลิตร
- ครั้วเรือน - คน



ความช่วยเหลือด้านการป้องกันวิกฤติน้ำ ของกรมทรัพยากรน้ำ

วันที่ ๓๑ สิงหาคม ๒๕๖๒

๑) สำนักงานทรัพยากรน้ำภาค ๓

๒) พื้นที่ดำเนินการ นำเครื่องสูบน้ำขนาด ๑๒ นิ้ว จำนวน ๑ เครื่อง " ติดตั้งเพื่อสูบน้ำท่วมขังบริเวณชุมชนบ้านโนน" ตำบลหมากแข้ง อำเภอเมือง จังหวัดอุดรธานี

๓) ผลประโยชน์ที่คาดว่าจะได้รับ - ไร่ - ลิตร
- ครัวเรือน - คน



ข้อมูลจากเว็บไซต์กรมทรัพยากรน้ำ : <http://dwr.go.th>

จึงเรียนมาเพื่อโปรดทราบ

นายสุวัฒน์ เปี่ยมปัจจัย
อธิบดีกรมทรัพยากรน้ำ