

รายงานสถานการณ์น้ำลุ่มน้ำทะเลสาบสงขลา

วันที่ 2 กันยายน 2562

1) สภาพภูมิอากาศ

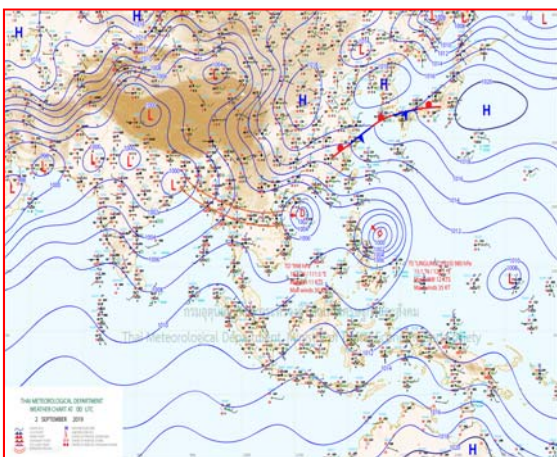
ประกาศกรมอุตุนิยมวิทยา "พายุระดับ 2 (ดีเปรสชัน) บริเวณทะเลจีนใต้ตอนบน (มีผลกระทบตั้งแต่วันที่ 2 - 4 กันยายน 2562)" ฉบับที่ 2 ลงวันที่ 1 กันยายน 2562 เมื่อเวลา 19.00 น. ของวันนี้ (1 ก.ย. 62) พายุระดับ 2 (ดีเปรสชัน) บริเวณทะเลจีนใต้ตอนบน มีจุดศูนย์กลางอยู่ห่างออกไปทางตะวันออกเฉียงเหนือของเกาะไหหลำ ประเทศจีน ประมาณ 300 กิโลเมตร หรือที่ ละติจูด 19.0 องศาเหนือ ลองจิจูด 113.5 องศาตะวันออก ความเร็วลมสูงสุดใกล้ศูนย์กลางประมาณ 55 กิโลเมตรต่อชั่วโมง พายุนี้กำลังเคลื่อนตัวทางทิศตะวันตก ด้วยความเร็วประมาณ 28 กิโลเมตรต่อชั่วโมง คาดว่าจะทวีกำลังแรงขึ้นเป็นพายุระดับ 3 (พายุโซนร้อน) และเคลื่อนตัวเข้าสู่เกาะไหหลำ ในวันพรุ่งนี้(วันที่ 2 ก.ย. 62) ทำให้ภาคตะวันออกเฉียงเหนือมีฝนเพิ่มมากขึ้นและมีฝนตกหนักบางแห่ง ขอให้ประชาชนระวังอันตรายจากฝนที่ตกหนักและฝนที่ตกสะสม ซึ่งอาจทำให้เกิดน้ำท่วมฉับพลันและน้ำป่าไหลหลากได้ สำหรับผู้ที่เดินทางไปเกาะไหหลำ ประเทศจีน และประเทศเวียดนามตอนบนควรตรวจสอบสภาพอากาศก่อนเดินทางด้วย

สำหรับ มรสุมตะวันตกเฉียงใต้ที่พัดปกคลุมทะเลอันดามัน ภาคใต้และอ่าวไทย ยังคงมีกำลังแรงต่อเนื่อง ทำให้ภาคใต้และภาคตะวันออกเฉียงเหนือมีฝนตกหนักบางแห่ง ส่วนคลื่นลมบริเวณทะเลอันดามันและอ่าวไทยตอนบนมีกำลังแรง โดยมีคลื่นสูง 2-3 เมตร ส่วนบริเวณที่มีฝนฟ้าคะนองคลื่นสูงมากกว่า 3 เมตร ขอให้ชาวเรือเดินเรือด้วยความระมัดระวัง และหลีกเลี่ยงบริเวณที่มีฝนฟ้าคะนอง เรือเล็กบริเวณทะเลอันดามันและอ่าวไทยตอนบนงดออกจากฝั่ง

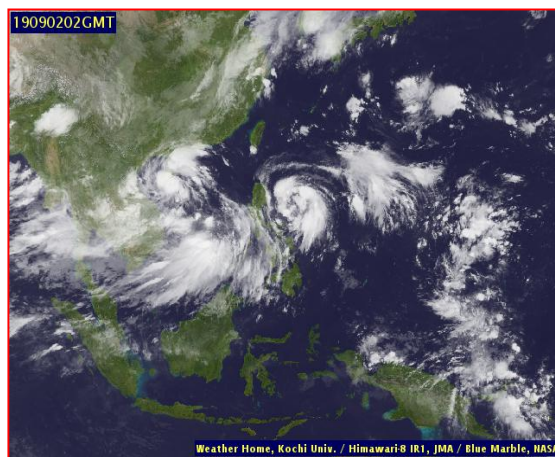
ลักษณะอากาศทั่วไป (ที่มา: กรมอุตุนิยมวิทยา)

พยากรณ์อากาศ 24 ชั่วโมงข้างหน้า ภาคเหนือ ภาคตะวันออกเฉียงเหนือ ภาคกลาง และภาคใต้ฝั่งตะวันตก จะมีฝนตกหนักบางแห่ง ขอให้ประชาชนบริเวณพื้นที่เสี่ยงภัย ที่ลาดเชิงเขาใกล้ทางน้ำไหล ระวังอันตรายจากฝนตกหนักและฝนที่ตกสะสมซึ่งอาจทำให้เกิดน้ำท่วมฉับพลัน น้ำป่าไหลหลากไว้ด้วย สำหรับทะเลอันดามันตอนบนและอ่าวไทยตอนบนมีคลื่นสูง 2-3 เมตร บริเวณที่มีฝนฟ้าคะนองคลื่นสูงมากกว่า 3 เมตร ชาวเรือบริเวณทะเลอันดามันและอ่าวไทยตอนบน ควรเดินเรือด้วยความระมัดระวังโดยหลีกเลี่ยงการเดินเรือบริเวณที่มีฝนฟ้าคะนอง และเรือเล็กควรงดออกจากฝั่งในระยะนี้ไว้ด้วย อนึ่ง พายุระดับ 2 (ดีเปรสชัน) บริเวณทะเลจีนใต้ตอนบน มีจุดศูนย์กลางอยู่ห่างออกไปทางตะวันออกเฉียงเหนือของเกาะไหหลำ ประเทศจีน ประมาณ 200 กิโลเมตร กำลังเคลื่อนตัวทางทิศตะวันตก คาดว่าจะเคลื่อนตัวขึ้นสู่เกาะไหหลำ ประเทศจีน ในวันที่(วันที่ 2 ก.ย. 62) ส่งผลให้ภาคตะวันออกเฉียงเหนือฝนเพิ่มมากขึ้น และมีฝนตกหนักบางแห่ง ขอให้ประชาชนบริเวณดังกล่าวระวังอันตรายจากฝนที่ตกหนักและฝนที่ตกสะสมซึ่งอาจทำให้เกิดน้ำท่วมฉับพลันและน้ำป่าไหลหลากได้ สำหรับผู้ที่เดินทางไปเกาะไหหลำ ประเทศจีน และประเทศเวียดนามตอนบนควรตรวจสอบสภาพอากาศก่อนเดินทางด้วย

สภาพอากาศภาคใต้ฝั่งตะวันออก มีเมฆเป็นส่วนมาก กับมีฝนฟ้าคะนอง ร้อยละ 60 ของพื้นที่ ส่วนมากบริเวณจังหวัดเพชรบุรี ประจวบคีรีขันธ์ ชุมพร สุราษฎร์ธานี นครศรีธรรมราช พัทลุง และสงขลา อุณหภูมิต่ำสุด 23-25 องศาเซลเซียส อุณหภูมิสูงสุด 31-34 องศาเซลเซียส **ผลคาดการณ์ปริมาณน้ำฝนล่วงหน้า 1-7 วัน** มีฝนฟ้าคะนอง ร้อยละ 40-60 ของพื้นที่ ตลอดช่วง และมีฝนตกหนักบางแห่ง



แผนที่อากาศ วันที่ 2 ก.ย. 2562 เวลา 07.00 น.



ภาพถ่ายจากดาวเทียม วันที่ 2 ก.ย. 2562

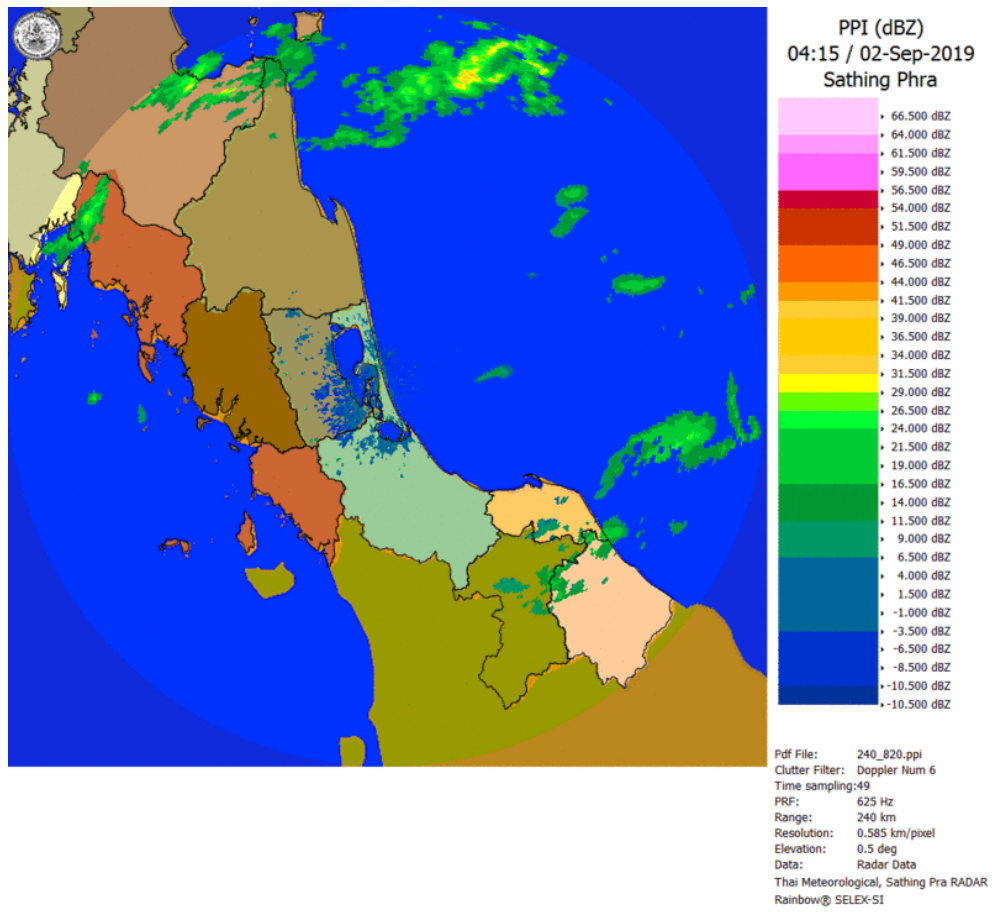
2) สถานการณ์ฝน

จากข้อมูลสถานการณ์ฝนในพื้นที่ลุ่มน้ำทะเลสาบสงขลาของวันที่ 2 กันยายน 2562 จากกรมทรัพยากรน้ำ กรมอุตุนิยมวิทยา กรมชลประทาน และสถาบันสารสนเทศทรัพยากรน้ำ (องค์การมหาชน) พบว่า มีฝนตกในพื้นที่ บริเวณอำเภอเขาชัยสน ตะโหมด ป่าพะยอม และอำเภอบางแก้ว จังหวัดพัทลุง บริเวณอำเภอสะเดา สิงหนคร หาดใหญ่ และอำเภอเมือง จังหวัดสงขลา ปริมาณฝน “ฝ” – 14.4 มิลลิเมตร

ข้อมูลสถานการณ์ฝนในพื้นที่ลุ่มน้ำทะเลสาบสงขลา ณ วันที่ 2 กันยายน 2562 เวลา 07.00 น.

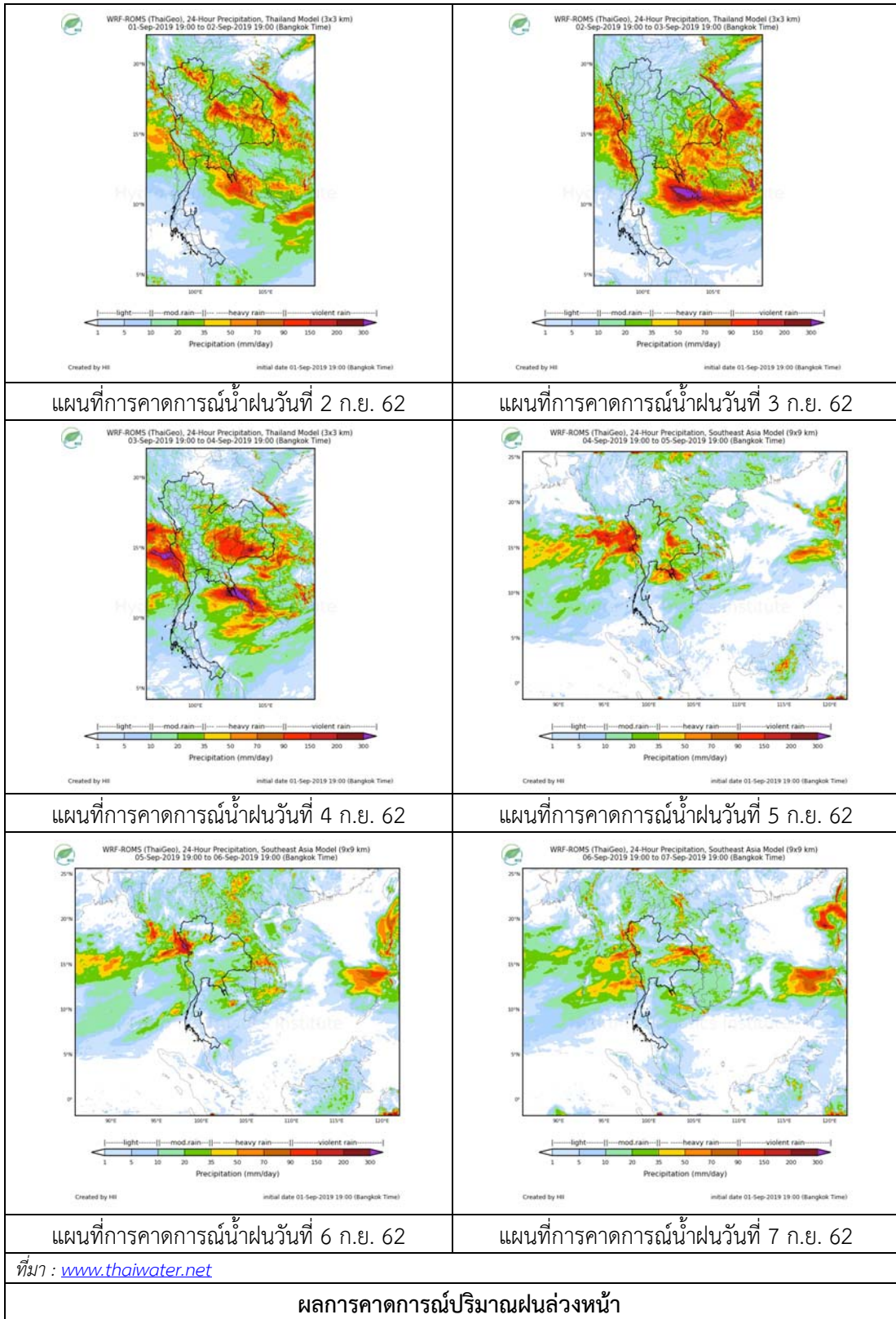
ลำดับ	สถานี	ปริมาณฝน (มม.)
1	อ.เขาชัยสน จ.พัทลุง	“ฝ”
2	อ.ตะโหมด จ.พัทลุง	“ฝ”
3	อ.ป่าพะยอม จ.พัทลุง	“ฝ”
4	อ.บางแก้ว จ.พัทลุง	“ฝ”
5	ต.ท่าโพธิ์ อ.สะเดา จ.สงขลา	7.5
6	อ.สิงหนคร จ.สงขลา	10.3
7	ต.คลองหอยโข่ง อ.หาดใหญ่ จ.สงขลา	4.2
8	คองหงส์ สกษ. ต.คองหงส์ อ.หาดใหญ่ จ.สงขลา	14.4
9	ต.บ่อยาง อ.เมือง จ.สงขลา	2.0

หมายเหตุ “ฝ” คือ ฝนวัดปริมาณไม่ได้ (ต่ำกว่า 0.1 มิลลิเมตร)



ภาพเรดาร์ตรวจอากาศ “สathingพระ” ณ วันที่ 2 กันยายน 2562 (ที่มา : กรมอุตุนิยมวิทยา)

สถานการณ์น้ำฝน



3) ข้อมูลปริมาณน้ำในลำน้ำ

ลุ่มน้ำทะเลสาบสงขลา ปัจจุบันสถานการณ์น้ำในลำน้ำโดยทั่วไปอยู่ในภาวะปกติ (ระดับน้ำต่ำกว่าระดับตลิ่งต่ำสุด) สถานการณ์น้ำในลำน้ำส่วนใหญ่มีแนวโน้มลดลง/ทรงตัว และเพิ่มขึ้นในบางพื้นที่

สถานการณ์น้ำท่า (29 ส.ค. – 2 ก.ย. 2562 ที่มา : กรมชลประทาน)

สถานี	แม่น้ำ	อำเภอ	จังหวัด	ระดับน้ำ-ม.	พฤษภาคม	ตุลาคม	เสาร์	อาทิตย์	จันทร์
				ปริมาณน้ำ-ลบ.ม./วิ. (ระดับเตือนภัย)	29 ส.ค.	30 ส.ค.	31 ส.ค.	1 ก.ย.	2 ก.ย.
X.170	คลองลำ	ศรีนครินทร์	พัทลุง	25.20	20.78	20.97	21.13	20.89	20.89
				580.00	14.40	20.10	24.90	17.70	17.70
X.265	คลองนุ้ย	เมือง	พัทลุง	8.00	6.54	6.93	6.65	6.94	6.89
				7.00	-	-	-	-	-
.1X.174	คลองหระ	หาดใหญ่	สงขลา	8.88	4.11	4.13	4.14	4.13	4.13
				388.00	0.55	0.65	0.70	0.65	0.65
X.173A	คลองอู่ตะเภา	สะเดา	สงขลา	15.90	10.14	10.22	10.60	11.93	11.27
				258.00	9.20	10.00	13.80	30.95	21.05
X.90	คลองอู่ตะเภา	คลองหอยโข่ง	สงขลา	8.00	2.77	2.93	2.99	3.34	3.11
				580.00	27.20	37.10	41.30	69.20	50.80
X.44	คลองอู่ตะเภา	หาดใหญ่	สงขลา	7.40	-0.09	-0.09	0.15	0.25	0.75
				582.00	3.30	3.30	10.75	14.25	31.75

ข้อมูลระดับน้ำจากระบบตรวจวัดสภาพทางไกลอัตโนมัติลุ่มน้ำทะเลสาบสงขลา กรมทรัพยากรน้ำ ประจำวันที่ 2 กันยายน 2562

ข้อมูลระดับน้ำ (31 ส.ค. – 2 ก.ย. 2562 ที่มา : กรมทรัพยากรน้ำ)

สถานี	ตำบล	อำเภอ	จังหวัด	ระดับตลิ่ง (ต่ำสุด)	เสาร์	อาทิตย์	จันทร์
					31 ส.ค.	1 ก.ย.	2 ก.ย.
คลองอู่ตะเภาตอนบน	พังงา	สะเดา	สงขลา	19.87	12.42	12.96	12.58
คลองอู่ตะเภาตอนล่าง	หาดใหญ่	หาดใหญ่	สงขลา	8.93	0.07	0.18	0.64
คลองรัตภูมิ	กำแพงเพชร	รัตภูมิ	สงขลา	22.62	13.71	14.31	13.33
คลองตะโหมด(ท่าเซียด)	แม่ขรี	ตะโหมด	พัทลุง	27.94	21.82	21.94	21.91
คลองนาท่อม	ร่มเมือง	เมือง	พัทลุง	28.85	21.03	20.87	20.86
ปากกรอ	ปากกรอ	สิงหนคร	สงขลา	0.00	-0.27	-0.24	-0.25
ลำป่า	ลำป่า	เมือง	พัทลุง	1.15	-0.91	-0.96	-0.89

ปริมาณน้ำในลำน้ำของคลองต่างๆ ในพื้นที่ลุ่มน้ำทะเลสาบสงขลา วันที่ 2 กันยายน 2562

สถานีคลองอู่ตะเภาตอนล่าง - ต.หาดใหญ่ อ.หาดใหญ่ จ.สงขลา
(ลุ่มน้ำทะเลสาบสงขลา)



สถานีคลองตะโหมด(ท่าเขียด) - ต.แม่ขรี อ.ตะโหมด จ.พัทลุง
(ลุ่มน้ำทะเลสาบสงขลา)



สถานีลำป่า - ต.ลำป่า อ.เมือง จ.พัทลุง
(ลุ่มน้ำทะเลสาบสงขลา)



4) สรุป

สถานการณ์น้ำในลุ่มน้ำทะเลสาบสงขลาประจำวันี่ 2 กันยายน 2562 ปัจจุบันสถานการณ์น้ำในลำน้ำโดยทั่วไปอยู่ในภาวะปกติ (ระดับน้ำต่ำกว่าระดับลิ่งต่ำสุด) สถานการณ์น้ำในลำน้ำส่วนใหญ่มีแนวโน้มลดลง/ทรงตัว และเพิ่มขึ้นในบางพื้นที่