



รายงานการเฝ้าระวังติดตามสถานการณ์น้ำและความช่วยเหลือ กระทรวงทรัพยากรธรรมชาติและสิ่งแวดล้อม



ศูนย์ป้องกันวิกฤติน้ำ กรมทรัพยากรน้ำ กระทรวงทรัพยากรธรรมชาติและสิ่งแวดล้อม

โทรศัพท์ ๐ ๒๒๗๑ ๖๐๐๐ ต่อ ๖๔๔๕ โทรสาร ๐ ๒๒๗๘ ๖๖๒๙ <http://www.dwr.go.th> ID Line : mekhalawoc Email : mekhala@dwr.mail.go.th

รายงานฉบับที่ ๒/๒๕๖๒

เวลา ๑๕.๐๐ น.

วันที่ ๒ กันยายน ๒๕๖๒

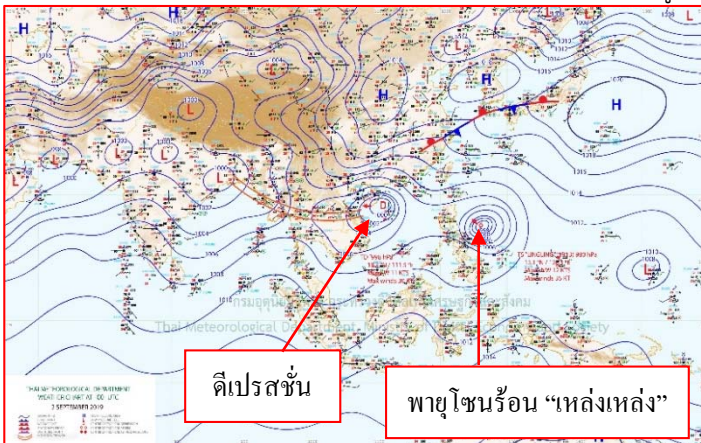
เรียน รมว.ทส. เลขานุการ รมว.ทส. ที่ปรึกษา รมว.ทส. ปกท.ทส. รอง ปกท.ทส. อทน. รอง อทน. และหน่วยงานที่เกี่ยวข้อง

๑. สภาวะอากาศ เวลา ๑๒.๐๐ น. (กรมอุตุนิยมวิทยา)

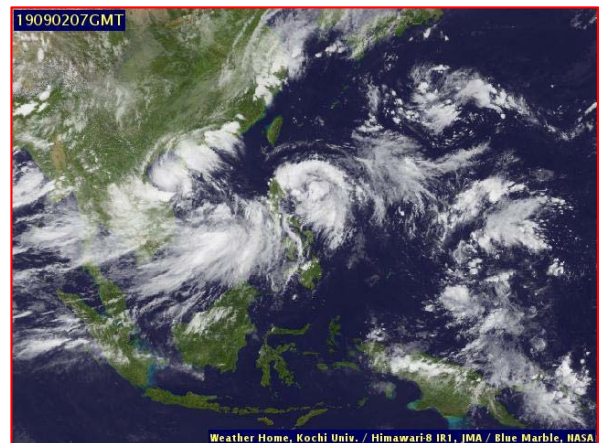
พยากรณ์อากาศ ๒๔ ชั่วโมงข้างหน้า ประเทศไทยมีฝนฟ้าคะนองหลายพื้นที่และมีฝนตกหนักบางแห่ง โดยภาคตะวันออกเฉียงเหนือและภาคตะวันออกมีฝนตกหนักถึงหนักมาก ขอให้ประชาชนบริเวณพื้นที่เสี่ยงภัย ที่ลาดเชิงเขาใกล้ทางน้ำไหล ระวังอันตรายจากฝนตกหนักและฝนที่ตกสะสมซึ่งอาจทำให้เกิดน้ำท่วมฉับพลัน น้ำป่าไหลหลากไว้ด้วย สำหรับทะเลอันดามันตอนบนและอ่าวไทยตอนบนมีคลื่นสูง ๒-๓ เมตร บริเวณที่มีฝนฟ้าคะนองคลื่นสูงมากกว่า ๓ เมตร ชาวเรือบริเวณทะเลอันดามันและอ่าวไทยตอนบนควรเดินเรือด้วยความระมัดระวัง โดยหลีกเลี่ยงการเดินเรือบริเวณที่มีฝนฟ้าคะนอง และเรือเล็กควรงดออกจากฝั่งในระยะนี้ไว้ด้วย

อนึ่ง เมื่อเวลา ๑๐.๐๐ น. ของวันนี้ พายุระดับ ๒ (ดีเปรสชัน) บริเวณใกล้เกาะไหหลำ ประเทศจีน กำลังเคลื่อนตัวทางทิศตะวันตก คาดว่าจะทวีกำลังแรงขึ้นเป็นพายุระดับ ๓ (พายุโซนร้อน) ในระยะต่อไป สำหรับผู้ที่จะเดินทางไปเกาะไหหลำ ประเทศจีน และประเทศเวียดนามตอนบนควรตรวจสอบสภาพอากาศก่อนเดินทางด้วย

สำหรับพายุระดับ ๓ (โซนร้อน) “หลงเหล่ง” บริเวณด้านตะวันออกของประเทศฟิลิปปินส์ มีแนวโน้มเคลื่อนตัวไปทางด้านตะวันออกของไต้หวัน ประเทศจีน โดยไม่มีผลกระทบต่อประเทศไทย ขอให้ผู้ที่เดินทางไปบริเวณดังกล่าวตรวจสอบสภาพอากาศก่อนเดินทางด้วย

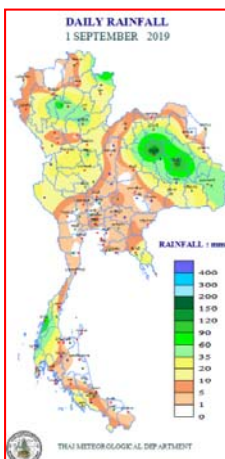


แผนที่อากาศ วันที่ ๒ ก.ย. ๒๕๖๒ เวลา ๐๗.๐๐ น.



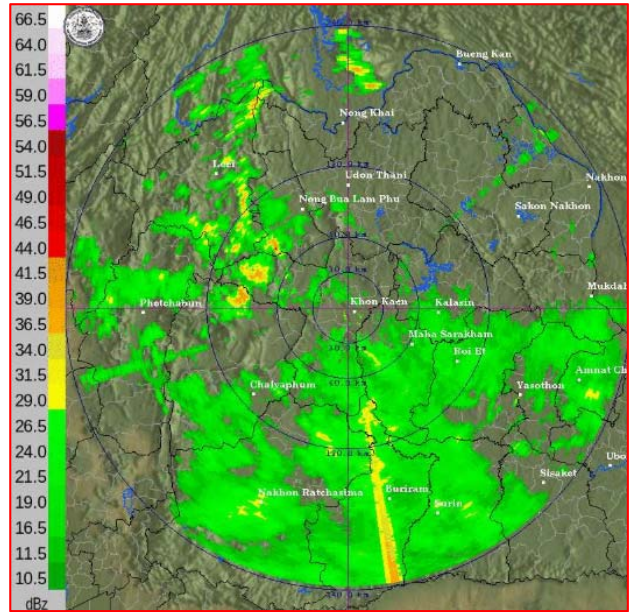
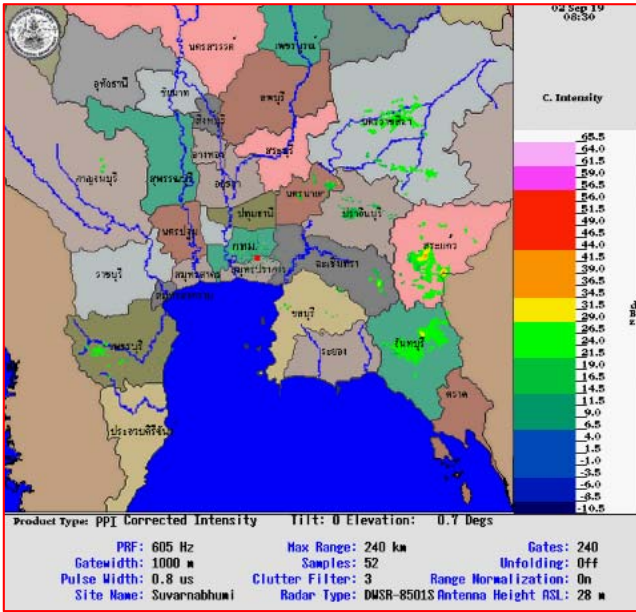
ภาพถ่ายดาวเทียม วันที่ ๒ ก.ย. ๒๕๖๒ เวลา ๑๔.๐๐ น.

๒. ปริมาณฝนสะสม ณ เวลา ๐๗.๐๐ น. (เมื่อวาน) - ๐๗.๐๐ น. (วันนี้) (กรมอุตุนิยมวิทยา)



จุดตรวจวัด	ปริมาณฝน (มม.)
จ.ขอนแก่น	๑๖๖.๒
จ.ร้อยเอ็ด	๑๔๖.๓
จ.ขอนแก่น (ท่าพระ สกษ.)	๘๙.๘
จ.น่าน (ทุ่งช้าง)	๘๖.๘
จ.ระนอง	๘๕.๓
จ.กาฬสินธุ์	๗๙.๓
จ.เชียงใหม่ (ดอยอ่างขาง)	๗๗.๙

๓.เรดาร์ตรวจอากาศ ณ วันที่ ๒ กันยายน ๒๕๖๒ (กรมอุตุนิยมวิทยา)



สถานีสุวรรณภูมิ เวลา ๑๕.๓๐ น.

สถานีขอนแก่น เวลา ๑๕.๓๐ น.

จากเรดาร์ตรวจอากาศจะพบว่ามียกุ่มเมฆฝนกระจายทั่วทุกภาคของประเทศไทย

๔.สถานการณ์น้ำในแหล่งเก็บกักน้ำ ณ วันที่ ๒ กันยายน ๒๕๖๒ (กรมชลประทาน กรมทรัพยากรน้ำ และสททช.)

๔.๑ สภาพน้ำในอ่างเก็บน้ำขนาดใหญ่ปริมาตรน้ำในอ่างฯ ๔๑,๕๔๙ ล้านลบ.ม.คิดเป็นร้อยละ ๕๙ (ปริมาตรน้ำใช้การได้ ๑๘,๐๓๑ ล้าน ลบ.ม. คิดเป็นร้อยละ ๓๘) ปริมาตรน้ำในอ่างฯ เทียบกับปี ๒๕๖๑ (๕๓,๗๒๔ ล้าน ลบ.ม. คิดเป็นร้อยละ ๗๖) น้อยกว่าปี ๒๕๖๑ จำนวน ๑๒,๑๗๕ ล้าน ลบ.ม. ปริมาณน้ำไหลลงอ่างฯ จำนวน ๕๓๖.๐๗ ล้าน ลบ.ม. ปริมาณน้ำระบายจำนวน ๖๔.๐๒ ล้าน ลบ.ม. สามารถรับน้ำได้อีก ๒๙,๓๗๗ ล้าน ลบ.ม.

อ่างเก็บน้ำ	ปริมาตรน้ำในอ่าง		ปริมาตรน้ำใช้การได้		ปริมาตรน้ำไหลลงอ่าง		ปริมาตรน้ำระบาย		ปริมาตรน้ำรับได้อีก (ความจุที่ รนส.- ปริมาตรน้ำ ปัจจุบัน)
	ปริมาตร (ล้าน ม. ^๓)	% น้ำเก็บกัก	ปริมาตร (ล้าน ม. ^๓)	% น้ำใช้การ	วันนี้ (ล้าน ม. ^๓)	เมื่อวาน (ล้าน ม. ^๓)	วันนี้ (ล้าน ม. ^๓)	เมื่อวาน (ล้าน ม. ^๓)	
๑.ภูมิพล	๕,๐๒๑	๓๗	๑,๒๒๑	๑๓	๙๓.๐๒	๘๒.๖๖	๑.๕๐	๓.๔๐	๘,๔๔๑
๒.สิริกิติ์	๔,๘๔๙	๕๑	๑,๙๙๙	๓๐	๘๕.๑๐	๙๘.๑๔	๐.๐๐	๑.๓๔	๕,๖๕๙
๓.จุฬารัตน์	๔๗	๒๙	๑๐	๘	๒.๑๒	๒.๑๙	๐.๐๐	๐.๐๐	๑๓๔
๔.อุบลรัตน์	๕๕๖	๒๓	-๒๕	-๑	๘.๗๖	๕.๘๒	๐.๕๐	๐.๕๐	๔,๐๘๔
๕.ลำปาง	๙๔๘	๔๘	๘๔๘	๔๕	๖๑.๖๕	๖๙.๒๐	๐.๘๕	๐.๘๐	๑,๕๐๒
๖.สิรินธร	๑,๔๒๑	๗๒	๕๙๐	๕๒	๓๗.๐๐	๔๘.๑๕	๑๐.๓๕	๑๐.๒๗	๕๔๕
๗.ป่าสักชลสิทธิ์	๘๗	๙	๘๔	๙	๑๗.๓๖	๑๘.๗๕	๐.๑๐	๐.๑๐	๘๗๓
๘.ศรีนครินทร์	๑๔,๓๒๗	๘๑	๔,๐๖๒	๕๔	๓๘.๗๗	๓๓.๗๑	๘.๐๕	๑๐.๐๕	๔,๔๔๓
๙.วชิราลงกรณ์	๖,๙๕๕	๗๙	๓,๙๔๓	๖๗	๘๐.๒๕	๘๗.๖๘	๑๑.๙๘	๙.๘๗	๔,๐๔๕
๑๐.ขุนด่านปราการชล	๑๐๐	๔๔	๙๕	๔๓	๓.๙๔	๓.๐๔	๐.๐๕	๐.๐๕	๑๒๕
๑๑.รัชชประภา	๓,๗๔๗	๖๖	๒,๓๙๕	๕๖	๒๔.๗๖	๒๗.๐๗	๓.๓๓	๕.๗๐	๒,๓๙๗
๑๒.บางหลวง	๗๗๐	๕๓	๔๙๔	๔๒	๒.๐๗	๐.๘๖	๓.๐๙	๓.๐๑	๘๒๐

๔.๒ อ่างเก็บน้ำขนาดกลาง ๓๕๐ แห่ง มีปริมาณน้ำ ๒,๗๘๑ ล้าน ลบ.ม. (๕๑%) ปริมาณน้ำใช้การ ๒,๔๖๙ ล้าน ลบ.ม. (๕๐%)

๔.๓ แหล่งน้ำธรรมชาติขนาดใหญ่ ๖ แห่ง มีปริมาณน้ำรวม ๓๒๐.๗๘ ล้าน ลบ.ม. (๖๒%)

๔.๔ แหล่งน้ำธรรมชาติขนาดเล็ก ๑๔๑,๗๓๙ แห่ง มีปริมาณน้ำรวม ๑,๙๑๖ ล้าน ลบ.ม.

๕.สถานการณ์น้ำในประเทศ ณ วันที่ ๓๐ สิงหาคม - ๒ กันยายน ๒๕๖๒ (กรมชลประทาน)

สถานี	แม่น้ำ	อำเภอ	จังหวัด	ระดับ ตลิ่ง (ม. รทก.)	ระดับน้ำ (ม.รทก.)				แนวโน้ม	เปรียบ เทียบ ระดับตลิ่ง
					ศุกร์	เสาร์	อาทิตย์	จันทร์		
					๓๐ ส.ค.	๓๑ ส.ค.	๑ ก.ย.	๒ ก.ย.		
P.๑	ปิง	เมือง	เชียงใหม่	๓.๗๐	๑.๖๖	๑.๕๓	๑.๙๗	๑.๗๘	ลดลง	-๑.๙๒
W.๑C	วัง	เมือง	ลำปาง	๕.๒๐	๐.๑๖	๑.๐๙	๑.๓๘	๑.๙๕	เพิ่มขึ้น	-๓.๒๕
Y.๑๖	ยม	บางระกำ	พิษณุโลก	๗.๓๐	๖.๓๘	๖.๒๔	๕.๙๓	๕.๙๙	เพิ่มขึ้น	-๑.๓๑
N.๗A	น่าน	เมือง	พิจิตร	๙.๘๗	๓.๕๐	๓.๖๐	๔.๓๒	๕.๓๓	เพิ่มขึ้น	-๔.๕๔
C.๒	เจ้าพระยา	เมือง	นครสวรรค์	๒๖.๒๐	๑๙.๑๒	๑๙.๒๐	๑๙.๔๐	๑๙.๘๑	เพิ่มขึ้น	-๖.๓๙
C.๑๓	เจ้าพระยา	สรรพยา	ชัยนาท	๑๖.๓๔	๖.๖๐	๗.๑๕	๗.๔๔	๘.๑๒	เพิ่มขึ้น	-๘.๒๒
M.๖A	มูล	สตึก	บุรีรัมย์	๖.๐๐	-๐.๑๙	๐.๐๔	๐.๑๖	๐.๒๗	เพิ่มขึ้น	-๕.๗๓
M.๗	มูล	เมือง	อุบลราชธานี	๗.๐๐	๔.๕๘	๔.๙๘	๕.๒๔	๕.๓๙	เพิ่มขึ้น	-๑.๖๑
M.๑๙๑	ลำตะคอง	เมือง	นครราชสีมา	๓.๐๐	๑.๐๘	๑.๒๓	๑.๐๑	๑.๐๐	ลดลง	-๒.๐๐
M.๖๙	ลำเซบก	ตระการพืชผล	อุบลราชธานี	๗.๓๐	๗.๒๐	๘.๕๗	๑๐.๐๐	๑๐.๖๕	ล้นตลิ่ง	๓.๓๕
X.๖๔	คลองท่าแซะ	ท่าแซะ	ชุมพร	๑๗.๑๓	๙.๒๒	๙.๓๘	๘.๕๐	๘.๙๖	เพิ่มขึ้น	-๘.๑๗
X.๑๔๙	คลองกลาย	นบพิตำ	นครศรีธรรมราช	๓๓.๙๖	๒๘.๓๕	๒๘.๒๘	๒๘.๒๕	๒๘.๒๘	เพิ่มขึ้น	-๕.๖๘
X.๒๗๔	แม่น้ำโก-ลก	แว้ง	นราธิวาส	๒๔.๑๘	๑๘.๗๓	๑๘.๗๓	๑๘.๗๐	๑๘.๖๐	ลดลง	-๕.๕๘
X.๓๗A	แม่น้ำตาปี	พระแสง	สุราษฎร์ธานี	๑๑.๗๐	๖.๒๙	๗.๕๔	๘.๓๗	๘.๖๐	เพิ่มขึ้น	-๓.๑๐

*** ยังไม่ได้รับรายงาน

สถานการณ์น้ำในพื้นที่ลุ่มน้ำโขง ณ วันที่ ๒ กันยายน ๒๕๖๒ (Mekong River Commission (MRC))

สถานี	ระดับ อ้างอิง (ม.รทก.)	ระดับ ตลิ่ง (ม.)	ระดับน้ำ (ม.)					เปรียบเทียบ ระดับ ตลิ่ง (ม.)	ผลต่างของระดับน้ำ (ม.)		แนวโน้ม
			๒๙ ส.ค.	๓๐ ส.ค.	๓๑ ส.ค.	๑ ก.ย.	๒ ก.ย.		๓ วัน ย้อนหลัง	๕ วัน ย้อนหลัง	
อ.เชียงคาน จ.เลย	๑๙๔.๑๑๘	๑๖.๐๐	๘.๐๖	๗.๙๐	๗.๕๖	๗.๕๕	๗.๖๐	-๘.๔๐	๐.๐๔	-๐.๔๖	เพิ่มขึ้น
อ.เมือง จ.หนองคาย	๑๕๓.๖๔๘	๑๒.๒๐	๕.๘๒	๕.๘๑	๕.๖๙	๕.๓๒	๕.๒๕	-๖.๙๕	-๐.๔๔	-๐.๕๗	ลดลง
อ.เมือง จ.นครพนม	๑๓๓.๖๘๐	๑๒.๐๐	๗.๕๐	๗.๔๖	๗.๔๖	๗.๕๑	๗.๖๔	-๔.๓๖	๐.๑๘	๐.๑๔	เพิ่มขึ้น
อ.เมือง จ.มุกดาหาร	๑๒๔.๒๑๙	๑๒.๕๐	๘.๐๙	๘.๔๕	๙.๐๖	๙.๐๗	๘.๘๖	-๓.๖๔	-๐.๒๐	๐.๗๗	ลดลง
อ.โขงเจียม จ.อุบลราชธานี	๘๙.๐๓๐	๑๔.๕๐	๑๐.๔๖	๑๐.๗๔	๑๒.๕๓	๑๒.๘๔	๑๒.๘๒	-๑.๖๘	๐.๒๙	๒.๓๖	ลดลง

*** ที่สถานี อ.โขงเจียม จ.อุบลราชธานี คาดการณ์เฝ้าระวังน้ำท่วม วันที่ ๔ กันยายน ๒๕๖๒

๖.สถานการณ์เตือนภัย Early Warning ณ วันที่ ๒ กันยายน ๒๕๖๒ (สำนักวิจัย พัฒนาและอุทกวิทยา กรมทรัพยากรน้ำ)

[เวลา ๐๘.๐๐ น. - ๑๕.๐๐ น. (วันนี้)]

การแจ้งเตือน	สถานี	การแจ้งเตือน
เตือนสีแดง (อพยพ)	-	-
เตือนสีเหลือง (เตือนภัย)	บ้านสกาดกลาง ต.สกาด อ.บัว จ.น่าน	ปริมาณฝนสะสม ๑๒ ชั่วโมง ๙๘.๐ มิลลิเมตร
เตือนสีเขียว (เฝ้าระวัง)	บ้านขุนต้า ต.ทับเต่า อ.เทิง จ.เชียงราย บ้านแม่สรวย ต.แม่สรวย อ.แม่สรวย จ.เชียงราย	ปริมาณฝนสะสม ๑๒ ชั่วโมง ๘๙.๐ มิลลิเมตร ระดับน้ำ ๓.๕๔ เมตร ระดับวิกฤต ๕.๒๕ เมตร

*** สำนักงานทรัพยากรน้ำภาคที่เกี่ยวข้องได้ดำเนินการแจ้งอาสาสมัครและเครือข่าย รวมถึงหน่วยงานที่เกี่ยวข้องในพื้นที่เสี่ยงภัยแล้ว

๗.สถานการณ์ธรณีพิบัติภัย ณ วันที่ ๒ กันยายน ๒๕๖๒ (กรมทรัพยากรธรณี)

พื้นที่ติดตามสถานการณ์พิบัติภัยดินถล่มและน้ำป่าไหลหลาก ได้แก่ บริเวณพื้นที่เสี่ยงภัยดินถล่มจังหวัดเชียงใหม่ แม่ฮ่องสอน อุตรดิตถ์ แพร่ น่าน พิชณุโลก เพชรบูรณ์ ตาก ขอนแก่น ชัยภูมิ เลย กาญจนบุรี ราชบุรี ประจวบคีรีขันธ์ ระนอง พังงา ตรัง และสตูล เนื่องจากมีฝนตกหนักและฝนตกสะสมต่อเนื่องมาหลายวันแล้ว

๘.เหตุการณ์วิกฤตน้ำปัจจุบัน ณ วันที่ ๒ กันยายน ๒๕๖๒ [เวลา ๐๘.๐๐ น. - ๑๕.๐๐ น. (วันนี้)]

ไม่มีสถานการณ์

๙.สถานการณ์ภาวะน้ำท่วม และสถานการณ์ฝนแล้ง/ฝนทิ้งช่วง ณ วันที่ ๒ กันยายน ๒๕๖๒

(กรมป้องกันและบรรเทาสาธารณภัย)

น้ำไหลหลาก ดินสไลด์ และวาตภัย

จากอิทธิพลพายุโซนร้อน “โพดุล” ประกอบกับมรสุมตะวันตกเฉียงใต้พัดปกคลุมทะเลอันดามันภาคใต้ และอ่าวไทยมีกำลังแรง ตั้งแต่วันที่ ๒๙ ส.ค.๖๒ - ปัจจุบัน ทำให้เกิดน้ำท่วมฉับพลัน น้ำป่าไหลหลาก ดินสไลด์ ในพื้นที่ ๒๖ จังหวัด (อำนาจเจริญ กระบี่ ปราจีนบุรี แพร่ นครพนม เชียงใหม่ ร้อยเอ็ด อุบลราชธานี ระนอง เพชรบูรณ์ มหาสารคาม ขอนแก่น หนองบัวลำภู ยโสธร กาฬสินธุ์ น่าน ตราด มุกดาหาร อุตรดิตถ์ ชัยภูมิ สุรินทร์ พิชณุโลก พิจิตร แม่ฮ่องสอน ชุมพร อุตรดิตถ์) ๘๑ อำเภอ ๒๒๗ ตำบล ๗๘๓ หมู่บ้าน ๑ เขตเทศบาล ๖ ชุมชน บ้านเรือนประชาชนได้รับผลกระทบ ๓๙,๘๕๗ ครัวเรือน มีผู้เสียชีวิต ๓ ราย (อุบลราชธานี พิจิตร พิชณุโลก) ผู้บาดเจ็บ ๑ ราย (ชัยภูมิ) ปัจจุบันยังคงมีสถานการณ์ในพื้นที่ ๙ จังหวัด (พิษณุโลก พิจิตร อำนาจเจริญ ชัยภูมิ มุกดาหาร ยโสธร ขอนแก่น อุบลราชธานี ร้อยเอ็ด) อพยพ จ.ขอนแก่น อ.บ้านไผ่ ๓ จุด ๒๒๐ คน ๑) รร.บ้านไผ่แสงทองประชาสรรค์ ๑๐๐ คน ๒) ศูนย์สุขภาพโนนสว่าง ๑๐๐ คน ๓) วัดสุนนาลัย ๒๐ คน จ.น่าน ๕๑ คน อ.น่าน้อยต.สันตสุขย์พักพิงชั่วคราววัดห้วยจอยจ.อำนาจเจริญ มีประชาชนอพยพไปยังศูนย์อพยพ วัดในสมบูรณ ๑๕๐ คน โรงเรียนนาหม่อม ๖๐ คน และที่ต.ดอนวาน อพยพไปยังวัดโพธิ์ศรีสวรรค์ ๑๕๐ คน รวม ๓๖๐ คน

สถานการณ์ฝนแล้ง/ฝนทิ้งช่วง

ตั้งแต่วันที่ ๒๐ พฤษภาคม ๒๕๖๒ ถึงปัจจุบัน มีจังหวัดที่ประกาศเขตการให้ความช่วยเหลือผู้ประสบภัยพิบัติกรณีฉุกเฉิน (ฝนแล้ง/ฝนทิ้งช่วง) ตามระเบียบกระทรวงการคลังว่าด้วยเงินอุดหนุนราชการเพื่อช่วยเหลือผู้ประสบภัยพิบัติกรณีฉุกเฉิน พ.ศ. ๒๕๖๒

มีสถานการณ์ทั้งหมด ๑๗ จังหวัด ๑๐๐ อำเภอ ๗๐๐ ตำบล ๗,๖๔๑ หมู่บ้าน ๕ เทศบาล ๑๓๓ ชุมชน ได้แก่ เพชรบูรณ์ นครสวรรค์ กำแพงเพชร สุพรรณบุรี ศรีสะเกษ นครราชสีมา ชัยภูมิ สุรินทร์ สระแก้ว พิชณุโลก พิจิตร ขอนแก่น อุทัยธานี เชียงราย พัทลุง น่าน และ จ.สระบุรี

ยุติสถานการณ์แล้ว ๔ จังหวัด ได้แก่ จ.เชียงราย กำแพงเพชร น่าน และ จ.สระบุรี (๓ อำเภอ ๒๒ ตำบล ๑๓๔ หมู่บ้าน ๑ เทศบาล ๘ ชุมชน) รวมยุติฯ ๔ จังหวัด ๒๑ อำเภอ ๑๖๖ ตำบล ๑,๖๑๘ หมู่บ้าน ๑ เทศบาล ๘ ชุมชน

คงเหลือพื้นที่ฝนแล้ง/ฝนทิ้งช่วง จำนวน ๑๓ จังหวัด ๗๙ อำเภอ ๕๓๔ ตำบล ๖,๐๒๓ หมู่บ้าน ๔ เทศบาล ๑๐๕ ชุมชน

จังหวัด	จำนวน					รายชื่ออำเภอ	กรณี
	อำเภอ	ตำบล	หมู่บ้าน	เทศบาล	ชุมชน		
๑) เพชรบูรณ์	๓	๒๑	๒๗๘	-	-	เมืองฯ วังโป่ง น้ำหนาว ยุติแล้ว (๗ ตำบล ๗๖ ตำบล ๘๔๗ หมู่บ้าน)	ฝนแล้ง
๒) นครสวรรค์	๙	๕๘	๕๖๗	๑	๔	ตากฟ้า ไผ่ศาลี แม่वंก์ ตากลี หนองบัว ท่าตะโก เมืองฯ ลาดยาว พยุหะคีรี	ฝนแล้ง
๓) สุพรรณบุรี	๑	๒	๖	-	-	เดิมบางนางบวช	ฝนแล้ง
๔) ศรีสะเกษ	๒	๙	๑๓๒	-	-	ไพรบึง เมืองจันทร์	ฝนแล้ง
๕) นครราชสีมา	๒	๘	๙๔	-	-	ครบุรี พระทองคำ	ฝนแล้ง
๖) ชัยภูมิ	๑๖	๑๒๐	๑,๕๔๒	-	-	ซับใหญ่ เทพสถิต ภูเก้าชุมพล เมืองฯ หนองบัวแดง เกษตรสมบูรณ์ เนินสง่า หนองบัวระเหว บ้านแท่น	ฝนแล้ง

						บ้านเขว้า จัตุรัส คอนสาร คอนสวรรค์ ภูเขียว แก่งคร้อ บำเหน็จณรงค์	
๗) สุรินทร์	๑	๘	๑๐๔	๑	๓๒	เมืองฯ	ฝนแล้ง
๘) สระแก้ว	๒	๑๕	๑๗๐	-	-	ตาพระยา วัฒนานคร วัฒนานคร	ฝนทิ้งช่วง ฝนแล้ง
	(๒)	(๑๖)	(๑๗๙)				
๙) พิษณุโลก	๓	๑๑	๗๘	-	-	บางระกำ บางกระทุ่ม ขาดิระการ	ฝนแล้ง
๑๐) พิจิตร	๗	๒๙	๒๖๐	-	-	ดงเจริญ ทับคล้อ บางมูลนาก สามง่าม ตะพานหิน วังทรายพูน โพธิ์ประทับช้าง	ฝนแล้ง
๑๑) ขอนแก่น	๕	๕๗	๗๓๖	-	-	สีชมพู เมืองฯ หนองเรือ กระนวน ภูเวียง	ฝนแล้ง
	๒๑	๑๔๑	๑,๕๗๐	๒	๖๙	หนองนาคำ บ้านแฮด แวงน้อย อุบลรัตน์ มัญจาคีรี พล เวียงเก่า โคกโพธิ์ไชย พระยืน แวงใหญ่ เปือยน้อย ชนบท ชำสูง หนองสองห้อง เขาสวนกวาง ภูผาม่าน โนนศิลา บ้านไผ่ ชุมแพ บ้านฝาง น้ำพอง	ฝนทิ้งช่วง
รวม	(๒๖)	(๑๙๘)	(๒,๓๐๖)	(๒)	(๖๙)		
๑๒) อุทัยธานี	๖	๕๔	๔๗๙	-	-	เมืองฯ ท้าพัน สว่างอารมณ์ หนองขาหย่าง หนองฉาง บ้านไร่ ปิดแล้ว (๒ อำเภอ ๙ ตำบล ๙๔ หมู่บ้าน)	ฝนแล้ง
๑๓) พัทลุง	๑	๑	๔	-	-	เขาชัยสน	ฝนทิ้งช่วง
๑๔) สระบุรี	๒	๑๗	๑๐๗	-		เฉลิมพระเกียรติ (๕ ตำบล ๓๒ หมู่บ้าน) แก่งคอย	ฝนทิ้งช่วง
ยุติฯ ๑ ก.ย.๖๒	๑	๕	๒๗	๑		(๑๒ ตำบล ๗๕ หมู่บ้าน) พระพุทธบาท (๕ ตำบล	
คงเหลือ	-๓	-๒๒	-๑๓๔	-๑		๒๗ หมู่บ้าน ๑ เทศบาลตำบล ๘ ชุมชน)	
	-	-	-	-		ยุติฯ ทั้งจังหวัด (๓ อำเภอ ๒๒ ตำบล ๑๓๔ หมู่บ้าน ๑ เทศบาลตำบล ๘ ชุมชน) -	

คำนิยาม (ข้อมูลกรมอุตุนิยมวิทยา)

ฝนแล้ง หมายถึง สภาวะที่มีฝนตกน้อยหรือไม่มีฝนเลยในช่วงเวลาหนึ่ง ซึ่งตามปกติควรจะต้องมีฝน

ฝนทิ้งช่วง หมายถึง ช่วงที่มีปริมาณฝนตกไม่ถึงวันละ ๑ มิลลิเมตร ติดต่อกันเกิน ๑๕ วัน

๑๐.การคาดหมายลักษณะอากาศ ๗ วันข้างหน้า (ระหว่างวันที่ ๒ - ๘ กันยายน ๒๕๖๒)

ในช่วงวันที่ ๒ - ๔ ก.ย. ประเทศไทยมีฝนตกต่อเนื่อง และมีฝนตกหนักถึงหนักมากบางแห่งบริเวณภาคเหนือ ภาคตะวันออกเฉียงเหนือ ภาคกลาง ภาคตะวันออก และภาคใต้ฝั่งตะวันตก สำหรับบริเวณทะเลอันดามันและอ่าวไทยตอนบน มีคลื่นสูง ๒-๓ เมตร บริเวณที่มีฝนฟ้าคะนองคลื่นสูงมากกว่า ๓ เมตร

ส่วนในช่วงวันที่ ๕- ๘ ก.ย. ประเทศไทยมีฝนลดลง แต่ยังคงมีฝนตกหนักบางแห่งบริเวณภาคเหนือและภาคตะวันออกเฉียงเหนือตอนบน สำหรับคลื่นลมบริเวณทะเลอันดามันและอ่าวไทยตอนบนมีคลื่นสูงประมาณ ๒ เมตร บริเวณที่มีฝนฟ้าคะนองทะเลมีคลื่นสูงมากกว่า ๒ เมตร

อนึ่ง พายุระดับ ๒ (ดีเปรสชัน) เมื่อเวลา ๑๐.๐๐ น. ของวันนี้ พายุระดับ ๒ (ดีเปรสชัน) บริเวณใกล้เกาะไหหลำ ประเทศจีน กำลังเคลื่อนตัวทางทิศตะวันตก คาดว่าจะทวีกำลังแรงขึ้นเป็นพายุระดับ ๓ (พายุโซนร้อน) ในระยะต่อไป

สำหรับพายุระดับ ๓ (โซนร้อน) “เหล่งเหล่ง” บริเวณด้านตะวันออกของประเทศฟิลิปปินส์ มีแนวโน้มเคลื่อนตัวไปทางด้านตะวันออกเฉียงเหนือของไต้หวัน ประเทศจีน โดยไม่มีผลกระทบโดยตรงต่อประเทศไทย ผู้ที่จะเดินทางไปเกาะไหหลำ ประเทศจีน ประเทศเวียดนามตอนบน และไต้หวัน ควรตรวจสอบสภาพอากาศก่อนเดินทางด้วย

๑๑. การช่วยเหลือเพื่อบรรเทาภาวะวิกฤติน้ำ “พายุโซนร้อนโพดุล”

กรมทรัพยากรน้ำ วันที่ ๓๐ สิงหาคม ๒๕๖๒

สำนักงานทรัพยากรน้ำภาค ๘ นำรถบรรทุกขนาด ๖,๐๐๐ ลิตร เต็มถังประปาหมู่บ้าน หมู่ที่ ๑๑ บ้านบ่อหัว และหมู่ที่ ๔ บ้านปากจำ ตำบลควนไส อำเภอกวนเนียง จังหวัดสงขลา

กรมทรัพยากรน้ำ วันที่ ๓๑ สิงหาคม ๒๕๖๒

สำนักงานทรัพยากรน้ำภาค ๓ นำเครื่องสูบน้ำขนาด ๑๒ นิ้ว จำนวน ๑ เครื่อง " ติดตั้งเพื่อสูบน้ำท่วมขังบริเวณชุมชนบ้านโนน" ตำบลหมากแข้ง อำเภอเมือง จังหวัดอุดรธานี โดยร่วมกับเทศบาลนครอุดรธานี สถานะอยู่ระหว่างดำเนินการสูบน้ำ

สำนักงานทรัพยากรน้ำภาค ๔ ติดตั้งเครื่องสูบน้ำขนาด ๘ นิ้ว จำนวน ๑ เครื่อง และขนาด ๑๒ นิ้ว จำนวน ๑ เครื่อง เพื่อสูบน้ำบริเวณสี่แยกวัชบุรี ตำบลเหนือเมือง อำเภอเมือง จังหวัดร้อยเอ็ด ซึ่งได้ดำเนินการติดตั้งและเริ่มปฏิบัติการสูบน้ำในบริเวณดังกล่าวแล้ว

กรมทรัพยากรน้ำ วันที่ ๒ กันยายน ๒๕๖๒

สำนักงานทรัพยากรน้ำภาค ๓ ติดตั้งเครื่องสูบน้ำขนาด ๘ นิ้ว จำนวน ๑ เครื่อง เพื่อสูบน้ำท่วมขังในบริเวณชุมชนบ้านหนองเหล็ก ตำบลหมากแข้ง อำเภอเมือง จังหวัดอุดรธานี

สำนักงานทรัพยากรน้ำภาค ๔ ติดตั้งเครื่องสูบน้ำ ขนาด ๘ นิ้ว ๑ เครื่อง และขนาด ๓๐ นิ้ว ๑ เครื่อง สูบเร่งระบาย น้ำท่วมขังในเขตชุมชนเมืองร้อยเอ็ด ณ จุดสูบน้ำสี่แยกวัชบุรี ตำบลเหนือเมือง อำเภอเมือง จังหวัดร้อยเอ็ด

กรมอุทยานแห่งชาติ สัตว์ป่า และพันธุ์พืช รวบรวมข้อมูลเพิ่มเติม วันที่ ๑ กันยายน ๒๕๖๒

จังหวัดพิษณุโลก

- หน่วยป้องกันรักษาป่าที่ พล.๑ (วังทอง) ส่วนอนุรักษ์ฯ สบอ.๑๑ พิษณุโลก ร่วมกับชุดกู้ภัยพิษณุโลก พร้อมทั้ง สวน พลักษศาสตร์สกุลโยธยาน สำนักวิจัยการอนุรักษ์ป่าไม้และพันธุ์พืช นำเจ้าหน้าที่ออกไปช่วยเหลือผู้ประสบภัยจากพายุโซนร้อนโพดุล ในพื้นที่ อ.วังทอง จ.พิษณุโลก และนำน้ำดื่มจำนวน ๒๐๐ แพ็ค และอาหารไปแจกจ่ายยังศูนย์อำนวยความสะดวกช่วยเหลือผู้ประสบภัยตามจุดต่างๆ ของอำเภอวังทอง ได้แก่ ในพื้นที่ ม.๓ และ ม.๕ ต.ชัยนาม อ.วังทอง จ.พิษณุโลก โดยได้รับการสนับสนุนเรือจาก ปก.จ.พล มาส่งที่หน้าวัดชัยนาม

- ฐานปฏิบัติการป้องกันรักษาป่าที่ ๒ (หนองแม่นา) ส่วนอนุรักษ์และป้องกันทรัพยากร สำนักบริหารพื้นที่อนุรักษ์ที่ ๑๑ ร่วมกับ

- จนท.หน่วยพิทักษ์ที่ สล. ๘ (หนองแม่นา) อุทยานแห่งชาติทุ่งแสลงหลวง เคลียร์ ต้นไม้กิ่งไม้ ที่ทับขวางบริเวณสะพานข้ามไปยังหน่วยพิทักษ์

- ปลัดอำเภอเขาค้อ อบต.หนองแม่นา ฝ่ายปกครอง ตำรวจและชาวบ้านแจกข้าวสาร อาหารแห้งให้ประชาชนบ้านทานตะวัน บ้านหนองแม่นา ที่ประสบเหตุน้ำท่วม

- ชาวบ้านนำไม้ที่ล้มทับเส้นทางเกษตร บริเวณแห่งบางระจัน

- เขตรักษาพันธุ์สัตว์ป่าภูเมี่ยงและภูทอง พร้อมด้วยหัวหน้าส่วนราชการและผู้นำท้องที่ท้องถิ่น เข้าร่วมประชุมสรุปสถานการณ์ภัยพิบัติน้ำท่วม ท้องที่อำเภอชาติตระการ ณ ห้อง warroom อำเภอชาติตระการ โดยมีนายสุทัศน์ วงษ์ทับทิม นายอำเภอชาติตระการ เป็นประธาน และเมื่อเวลา ๑๒.๐๐ น. เขตรักษาพันธุ์สัตว์ป่าภูเมี่ยงและภูทอง ร่วมกับหน่วยงานราชการในท้องที่อำเภอชาติตระการ ประกอบไปด้วย เจ้าหน้าที่อำเภอชาติตระการ กองร้อย ตชด.๓๑๕ สถานีตำรวจภูธรชาติตระการ เจ้าหน้าที่ป้องกันบรรเทาสาธารณภัย และเจ้าหน้าที่องค์การบริหารส่วนตำบลชาติตระการ ได้ช่วยกันนำท่อนไม้ออกจากสะพานเพื่อไม่ให้ขวางทางน้ำไหลบริเวณสะพานบ้านโคกผักหวาน ม.๕ ต.ชาติตระการ อ.ชาติตระการ จ.พิษณุโลก

- เขตห้ามล่าสัตว์ป่าถ้ำผาทำพล ส่วนอนุรักษ์สัตว์ป่า สำนักบริหารพื้นที่อนุรักษ์ที่ ๑๑ ร่วมกับอบต.เนินมะปราง และผู้ใหญ่บ้านหนองขอน ม.๙ พร้อมชาวบ้านได้ช่วยกันทำความสะอาดและสำนักสงฆ์ถ้ำทองเจริญธรรม ต.เนินมะปราง อ.เนินมะปราง จ.พิษณุโลก

จังหวัดเพชรบูรณ์

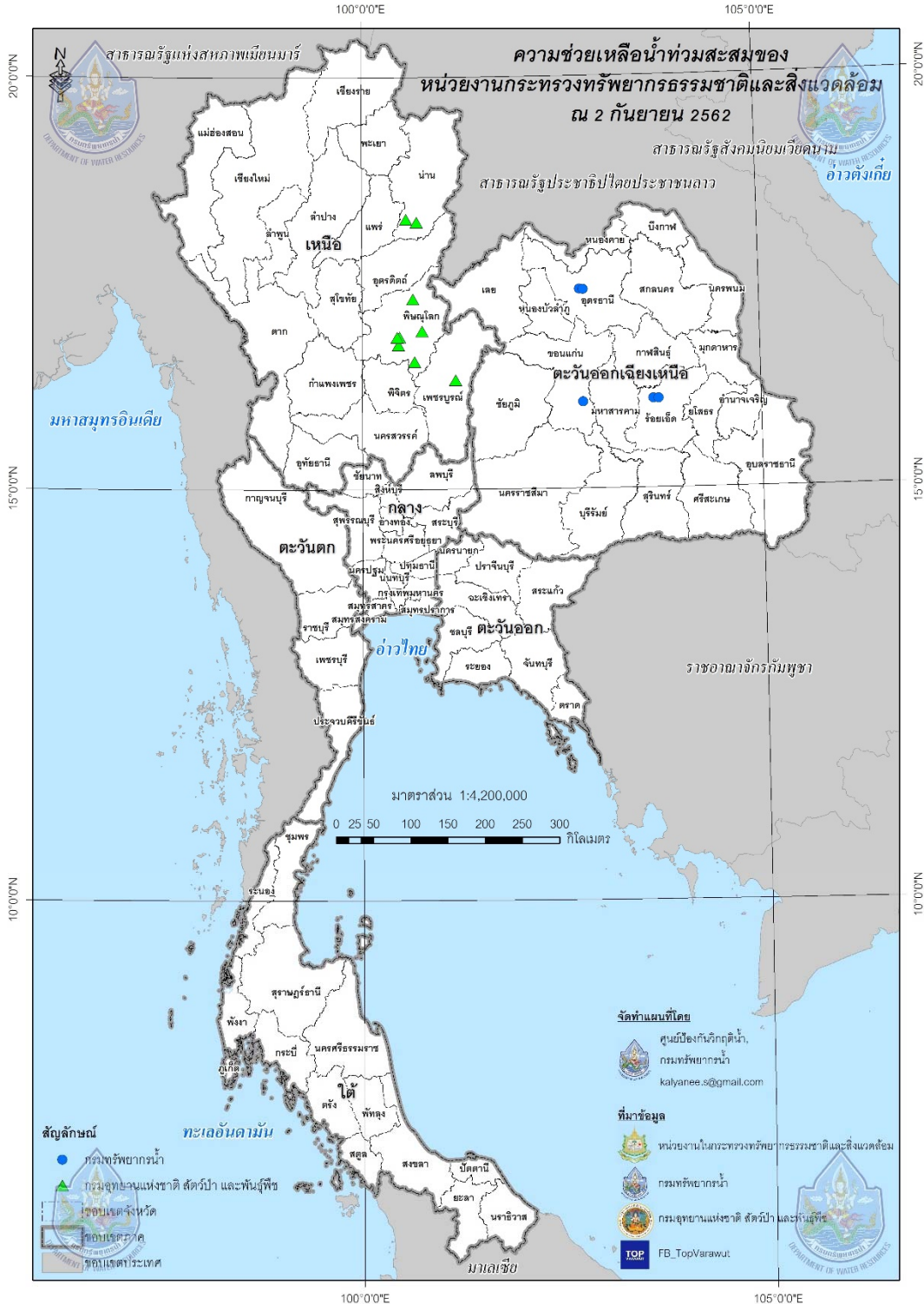
- อุทยานแห่งชาติตาเดหมาก จ.เพชรบูรณ์ สนธิกำลัง ๓ หน่วยงานไปช่วยเหลือ ชุมชนหมู่ ๓ คุ่มขวนชม บ้านน้ำร้อน ต.น้ำร้อน อ.เมือง จ.เพชรบูรณ์ ถางถ้ำกิ่งไม้ เศษไม้ เก็บกิ่งไม้เศษไม้ ให้น้ำในลำน้ำไหลได้สะดวก

จังหวัดน่าน

● อุทยานแห่งชาติขุนสถาน มอบหมาย จนท.ชุดกู้ภัย อช.ขุนสถาน ร่วมให้การต้อนรับ ผวจ.น่าน (นายสัมฤทธิ์ สวามิภักดิ์) ตรวจเยี่ยม ผู้ประสบภัยดินสไลด์ ณ สำนักสงฆ์บ้านห้วยจอย ต.สันทะ อ.น่าน้อย พร้อมนี้ ได้มอบข้าวสาร อาหารแห้ง แก่ผู้ประสบภัย ในครั้งนี้ด้วย

สถานีควบคุมไฟป่าศรีน่าน ร่วมกับราษฎรบ้านทุ่ง ม.๑๒ ต.สถาน อ.น่าน้อย จ.น่าน ทำความสะอาดถนนจำนวน ๒๐๐ เมตร และล้างทำความสะอาดบ้าน นายตี พรหมเกา บ้านเลขที่ ๔๑ ม.๑๒ ต.สถาน อ.น่าน้อย จ.น่าน

ภาพสถานที่ช่วยเหลือของกรมทรัพยากรน้ำ และกระทรวงทรัพยากรธรรมชาติและสิ่งแวดล้อม



ความช่วยเหลือด้านการป้องกันและบรรเทาภาวะวิกฤติน้ำ
 กระทรวงทรัพยากรธรรมชาติและสิ่งแวดล้อม
 วันที่ ๒ กันยายน ๒๕๖๒

๑. กรมทรัพยากรน้ำ _____ สำนักงาน ทรัพยากรน้ำภาค ๓ _____
๒. กิจกรรมที่ดำเนินการ สืบเร่งระบาย น้ำท่วมขังในเขตชุมชนเมือง _____
๓. พื้นที่ดำเนินการ
 บ้าน หนองเหล็ก หมู่ _____ ตำบล หมากแข้ง _____
 อำเภอ เมือง จังหวัด อุดรธานี _____
 พิกัดที่ดำเนินการ _____ , _____
๔. ผลประโยชน์ที่ได้รับ _____ ไร่ _____ ลิตร/ลบ.ม.
 _____ คน _____ คน



ความช่วยเหลือด้านการป้องกันและบรรเทาภาวะวิกฤติน้ำ
 กระทรวงทรัพยากรธรรมชาติและสิ่งแวดล้อม
 วันที่ ๒ กันยายน ๒๕๖๒

๕. กรม ทรัพยากรน้ำ _____ สำนักงาน ทรัพยากรน้ำภาค ๔ _____

๖. กิจกรรมที่ดำเนินการ สืบเร่งระบาย น้ำท่วมขังในเขตชุมชนเมืองร้อยเอ็ด _____

๗. พื้นที่ดำเนินการ

บ้าน _____ หมู่ _____ ตำบล เหนือเมือง _____

อำเภอ เมือง _____ จังหวัด ร้อยเอ็ด _____

พิกัดที่ดำเนินการ _____ , _____

๘. ผลประโยชน์ที่ได้รับ _____ ไร่ _____ ลิตร/ลบ.ม.

_____ คน _____ คน



ความช่วยเหลือด้านการป้องกันและบรรเทาภาวะวิกฤติน้ำ
 กระทรวงทรัพยากรธรรมชาติและสิ่งแวดล้อม
 วันที่ ๓๑ สิงหาคม ๒๕๖๒

๑. กรมทรัพยากรน้ำ _____ สำนักงาน ทรัพยากรน้ำภาค ๔ _____
๒. กิจกรรมที่ดำเนินการ สืบเร่งระบาย น้ำท่วมขังในเขตชุมชนเมืองร้อยเอ็ด _____
๓. พื้นที่ดำเนินการ
 บ้าน _____ หมู่ _____ ตำบล เหนือเมือง _____
 อำเภอ เมือง _____ จังหวัด ร้อยเอ็ด _____
 พิกัดที่ดำเนินการ _____ , _____
๔. ผลประโยชน์ที่ได้รับ _____ ไร่ _____ ลิตร/ลบ.ม.
 _____ คน _____



ความช่วยเหลือด้านการป้องกันและบรรเทาภาวะวิกฤติน้ำ
กระทรวงทรัพยากรธรรมชาติและสิ่งแวดล้อม

วันที่ ๓๑ สิงหาคม ๒๕๖๒

๑. กรม ทรัพยากรน้ำ _____ สำนักงาน ทรัพยากรน้ำภาค ๓ _____
๒. กิจกรรมที่ดำเนินการ สืบเร่งระบาย น้ำท่วมขังในเขตชุมชน _____
๓. พื้นที่ดำเนินการ
บ้าน โนน _____ หมู่ _____ ตำบล หมาแข้ง _____
อำเภอ เมือง _____ จังหวัด อุตรธานี _____
พิกัดที่ดำเนินการ _____ , _____
๔. ผลประโยชน์ที่ได้รับ _____ ไร่ _____ ลิตร/ลบ.ม.
_____ เครื่องมือ _____ คน



ความช่วยเหลือด้านการป้องกันและบรรเทาภาวะวิกฤติน้ำ
 กระทรวงทรัพยากรธรรมชาติและสิ่งแวดล้อม
 วันที่ ๓๐ สิงหาคม ๒๕๖๒

๑. กรมทรัพยากรน้ำ _____ สำนักงาน _____ ทรัพยากรน้ำภาค ๘ _____
๒. กิจกรรมที่ดำเนินการ นำรถบรรทุกน้ำขนาด ๖,๐๐๐ ลิตร เต็มถังประปาหมู่บ้าน _____
๓. พื้นที่ดำเนินการ
 บ้าน บ่อหว้า และ ปากจำ _____ หมู่ ๑๑ และ ๔ ตำบล ควนโส _____
 อำเภอ ควนเนียง _____ จังหวัด สงขลา _____
 พิกัดที่ดำเนินการ _____ , _____
๔. ผลประโยชน์ที่ได้รับ _____ ไร่ _____ ลิตร/ลบ.ม.
 _____ คน _____ คน



จึงเรียนมาเพื่อโปรดทราบ

นายสุวัฒน์ เปี่ยมปัจจัย
 อธิบดีกรมทรัพยากรน้ำ