

## สรุปสถานการณ์น้ำของประเทศไทย วันที่ ๒๗ ตุลาคม ๒๕๕๙

๑. ฝน การคาดการณ์ปริมาณฝน (มิลลิเมตร) เดือน ตุลาคม พฤศจิกายน และธันวาคม ๒๕๕๙ เปรียบเทียบกับค่าปกติ [ค่าปกติ = ค่าเฉลี่ยฝนในคาบ ๓๐ ปี (๒๕๒๔ - ๒๕๕๓)] มีรายละเอียดตามตาราง

ภาค/เดือน (ปริมาณฝนคาดการณ์)	ตุลาคม ๒๕๕๙		พฤศจิกายน ๒๕๕๙		ธันวาคม ๒๕๕๙	
	ค่าประมาณ (มม.)	ความหมาย	ค่าประมาณ (มม.)	ความหมาย	ค่าประมาณ (มม.)	ความหมาย
เหนือ	๑๐๐ - ๑๕๐ มม.	ใกล้เคียงค่าปกติ	๒๐ - ๕๐ มม.	ใกล้เคียงค่าปกติ	๐ - ๑๐ มม.	ใกล้เคียงค่าปกติ
ตะวันออกเฉียงเหนือ	๑๐๐ - ๑๕๐ มม.	ใกล้เคียงค่าปกติ	๑๕ - ๓๐ มม.	ใกล้เคียงค่าปกติ	๐ - ๑๐ มม.	ใกล้เคียงค่าปกติ
กลาง	๑๖๐ - ๒๐๐ มม.	ใกล้เคียงค่าปกติ	๓๐ - ๕๐ มม.	ใกล้เคียงค่าปกติ	๐ - ๑๐ มม.	ใกล้เคียงค่าปกติ
ตะวันออกเฉียงใต้	๒๐๐ - ๒๕๐ มม.	ใกล้เคียงค่าปกติ	๕๐ - ๖๐ มม.	ใกล้เคียงค่าปกติ	๐ - ๑๐ มม.	ใกล้เคียงค่าปกติ
ภาคใต้ฝั่งตะวันออก	๒๓๐ - ๒๘๐ มม.	ใกล้เคียงค่าปกติ	๓๕๐ - ๔๕๐ มม.	สูงกว่าค่าปกติเล็กน้อย	๒๓๐ - ๒๘๐ มม.	สูงกว่าค่าปกติเล็กน้อย
ภาคใต้ฝั่งตะวันตก	๓๖๐ - ๔๖๐ มม.	สูงกว่าค่าปกติเล็กน้อย	๑๙๐ - ๒๕๐ มม.	สูงกว่าค่าปกติเล็กน้อย	๖๐ - ๙๐ มม.	ใกล้เคียงค่าปกติ
กรุงเทพฯ และปริมณฑล	๒๗๐ - ๓๒๐ มม.	ใกล้เคียงค่าปกติ	๕๐ - ๖๐ มม.	ใกล้เคียงค่าปกติ	๐ - ๑๐ มม.	ใกล้เคียงค่าปกติ

ที่มาข้อมูล : กรมอุตุนิยมวิทยา เขตรองภาค ๓ เดือน ([http://www.tmd.go.th/month\\_forecast.php](http://www.tmd.go.th/month_forecast.php))

ปริมาณฝน ณ วันที่ ๒๕ ตุลาคม ๒๕๕๙	หน่วย	เหนือ	กลาง	ตะวันออกเฉียงเหนือ	ตะวันออก	ใต้	ทั้งประเทศ
ฝนสูงสุด ๒๔ ชม.	มม.	๔๒.๗	๑๑๘.๔	๑๙.๕	๔๕.๗	๔.๙	๑๑๘.๔
สถานีอุตุวิทยามหาสารคาม		พะเยา	นครสวรรค์	ปากช่อง สกษ.	ทวายโป่ง สกษ.	ฉวาง	นครสวรรค์
ฝนสะสมปี ๕๘	มม.	๙๗๐.๙ + ๒๔๗.๙	๑๑๓๓.๑	๑๑๕๖.๙ + ๒๒๐.๖	๑๖๔๒.๑ + ๑๖๘.๐	๑๓๙๒.๑ + ๙๗.๑	๑๒๑๑.๐ + ๑๘๕.๑
ฝนสะสมปี ๕๙	มม.	๑๒๑๘.๘ + ๒๐%	๑๐๙๔.๐	๑๓๗๗.๕ + ๑๖.๐%	๑๘๑๐.๐ + ๙%	๑๔๘๘.๒ + ๗%	๑๓๗๖.๐ + ๑๓%
ฝนสะสม ๓๐ ปี	มม.	๑๑๖๕.๘	๑๑๖๖.๗	๑๓๕๘.๘	๑๗๘๓.๘	๑๓๗๘.๖	๑๔๐๔.๘

ที่มาข้อมูล : กรมอุตุนิยมวิทยา สรุปลักษณะอากาศรายวัน (<http://www.tmd.go.th/climate/climate.php>)

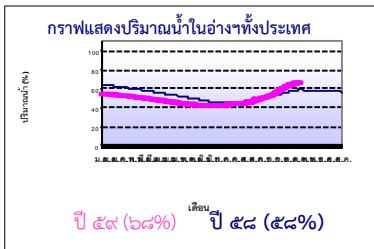
ปริมาณฝนสูงสุด ๒๔ ชม.เพิ่มเติม กรมอุตุนิยมวิทยาได้รายงานเพิ่มเติมโดยการบันทึกของเจ้าหน้าที่เป็นรายวัน ณ เวลา ๐๗.๐๐ น. ของวันนี้ - ไม่มี -

### ๒. น้ำในอ่างเก็บน้ำขนาดใหญ่



ปริมาณน้ำในอ่าง	หน่วย	เหนือ	กลาง	ต.เฉียงเหนือ	ตะวันออก	ตะวันตก	ใต้	ทั้งประเทศ
น้ำในอ่างปี ๕๘	ล้าน(ลบ.ม) %	๑๐,๓๙๒ ๔๒%	๗๙๑ ๕๘%	๔,๐๗๑ ๔๙%	๙๓๕ ๗๗%	๑๘,๕๒๘ ๗๐%	๖,๔๑๐ ๗๘%	๔๑,๒๖๐ ๕๘%
น้ำในอ่างปี ๕๙	ล้าน(ลบ.ม) %	๑๕,๗๒๖ ๖๔%	๑,๒๗๘ + ๓๖%	๕,๘๘๗ + ๒๑%	๘๘๘ - ๗%	๑๘,๘๗๑ + ๑%	๕,๕๕๗ - ๑๐%	๔๘,๒๖๗ + ๑๐%
น้ำในอ่างปี ๕๙	ล้าน(ลบ.ม) %	๒๓,๒๘๘ - ๓๕%	๑,๓๓๑ - ๕%	๗,๑๖๓ - ๒๕%	๑,๐๖๐ - ๒๑%	๒๕,๒๓๓ - ๒๕%	๗,๐๓๗ - ๑๘%	๖๕,๑๑๒ - ๒๗%

ที่มาข้อมูล : กรมชลประทาน ตารางสรุปข้อมูลอ่างเก็บน้ำทั่วประเทศ ([http://water.rid.go.th/flood/flood/res\\_table.htm](http://water.rid.go.th/flood/flood/res_table.htm))



หมายเหตุ ๑. อ่างที่มีปริมาณน้ำต่ำกว่า ๕๐% ของความจุมี ๙ อ่าง คือ ๑.ปราณบุรี (๒๑%) ๒.บางาง (๒๖%) ๓.ลำตะคอง (๓๒%) ๔.แก่งกระจาน (๓๘%) ๕.แม่กวาง (๓๘%) ๖.ลำพระเพลิง (๓๙%) ๗.น้ำพุ (๔๐%) ๘.มูลขาม (๔๕%) ๙.ลำพระ (๔๗%)  
๒. อ่างที่มีปริมาณน้ำเก็บกักตั้งแต่ ๘๐% ของความจุ มี ๑๒ อ่าง ได้แก่ ๑.ประแสร์ (๘๐%) ๒.สิริกิติ์ (๘๐%) ๓.กวิกรม (๘๑%) ๔.สิรินธร (๘๑%) ๕.รัชชประภา (๘๖%) ๖.อุบลรัตน์ (๘๗%) ๗.จุฬาภรณ์ (๙๑%) ๘.ขุนด่านฯ (๙๔%) ๙.ป่าสักฯ (๙๙%) ๑๐.แควน้อย (๙๙%) ๑๑.กวิคองมา (๙๙%) ๑๒.ทับเสลา (๑๐๑%)

### ๓. สรุปสถานการณ์น้ำในแม่น้ำและลุ่มน้ำสำคัญ

๓.๑ สรุปสถานการณ์น้ำทั่วประเทศ (ศูนย์ประมวลวิเคราะห์สถานการณ์น้ำ กรมชลประทาน) (๒๖ ต.ค.) : สถานีนน้ำท่าที่อยู่ในเกณฑ์น้ำน้อย ได้แก่ สถานี P.๑ จ.เชียงใหม่, สถานี P.๗A จ.กำแพงเพชร, สถานี P.๑๗ จ.นครสวรรค์, สถานี W.๔A จ.ตาก, สถานี N.๑ จ.น่าน, สถานี N.๕A จ.พิษณุโลก, สถานี Kgt.๑๐ จ.สระแก้ว, สถานี Kgt.๓ จ.ปราจีนบุรี, สถานี X.๑๕๘ จ.ชุมพร และสถานี X.๑๑๔A จ.นครราชสีมา สถานีนน้ำท่าที่อยู่ในเกณฑ์ปกติ ได้แก่ สถานี Y.๑ C จ.แพร่, สถานี Y.๑๖ จ.พิษณุโลก และสถานี N.๖๗ จ.นครสวรรค์ สถานีนน้ำท่าที่อยู่ในเกณฑ์น้ำมาก ได้แก่ สถานี M.๙ จ.ศรีสะเกษ, สถานี M.๗ จ.อุบลราชธานี, และสถานี X.๓๖A จ.สุราษฎร์ธานี สถานีนที่อยู่ในเกณฑ์น้ำท่วม ได้แก่ สถานี M.๖A จ.บุรีรัมย์ แนวโน้มระดับน้ำ แม่น้ำปิง แม่น้ำยม แม่น้ำน่าน แม่น้ำพระสทิ้ง และแม่น้ำบางปะกง มีแนวโน้มระดับน้ำเพิ่มขึ้น แม่น้ำวัง แม่น้ำมูล แม่น้ำท่าตะเภา แม่น้ำตาปี และแม่น้ำโก-ลก มีแนวโน้มระดับน้ำลดลง

๓.๒.๑) สำนักวิจัย พัฒนา และอุทกวิทยา :

- สถานการณ์น้ำในแม่น้ำโขง (ที่มาข้อมูล : สรุปสถานการณ์น้ำประจำวัน : ศูนย์ประมวลวิเคราะห์สถานการณ์น้ำ กรมชลประทาน) ระดับน้ำแม่น้ำโขง ณ วันที่ ๒๕ ตุลาคม ๒๕๕๙

ที่สถานีเชียงแสน เชียงคาน หอนงคาย นครพนม มุกดาหาร และโขงเจียม วัดได้ ๓.๑๓, ๖.๙๐, ๓.๗๓, ๓.๗๘, ๓.๘๘ และ ๕.๗๔ เมตร ตามลำดับ เปรียบเทียบกับตลิ่ง มีค่าเท่ากับ -๔.๖๗, -๔.๑๐, -๘.๔๗, -๘.๗๒, -๘.๑๑ และ -๘.๗๖ เมตร ตามลำดับ แนวโน้มระดับน้ำท่า สถานีนเชียงคาน และหอนงคาย มีแนวโน้มระดับน้ำเพิ่มขึ้น สถานีนเชียงแสน นครพนม มุกดาหาร และโขงเจียม มีแนวโน้มระดับน้ำลดลง

- ระบบปฏิบัติการเฝ้าระวัง และเตือนภัยล่วงหน้าหลาก - ดินถล่ม (Early Warning) (๒๖ ต.ค.) :- ไม่มีการเตือนภัย -

๓.๒.๒) ศูนย์ป้องกันวิกฤติน้ำ : ระบบติดตามและเฝ้าระวังสถานการณ์น้ำ

- โครงการสำรวจติดตั้งระบบตรวจวัดสถานการณ์น้ำทางไกลอัตโนมัติ (ในลุ่มน้ำ)

- รายงานสถานการณ์สถานีโทรมาตรลุ่มน้ำทะเลสาบสงขลา (ณ วันที่ ๒๖ ต.ค.๕๙) ลุ่มน้ำทะเลสาบสงขลา ปัจจุบันสถานการณ์น้ำในลำน้ำโดยทั่วไปยังคงอยู่ในภาวะปกติ

(ระดับน้ำต่ำกว่าระดับตลิ่งต่ำสุด) ระดับน้ำในลำน้ำส่วนใหญ่มีแนวโน้มเพิ่มขึ้น

- รายงานสถานการณ์สถานีโทรมาตรลุ่มน้ำบางปะกง-ปราจีนบุรี (ณ วันที่ ๒๖ ต.ค.๕๙) ลุ่มน้ำบางปะกง ปัจจุบันสถานการณ์น้ำในลำน้ำโดยทั่วไปยังคงอยู่ในภาวะปกติ (ระดับน้ำต่ำกว่าระดับตลิ่งต่ำสุด) ระดับน้ำในลำน้ำส่วนใหญ่มีแนวโน้มลดลง

- รายงานสถานการณ์สถานีโทรมาตรลุ่มน้ำยม-น่าน (ณ วันที่ ๒๖ ต.ค.๕๙) ลุ่มน้ำยม-น่าน ปัจจุบันสถานการณ์น้ำในลำน้ำโดยทั่วไปยังคงอยู่ในภาวะปกติ (ระดับน้ำต่ำกว่าระดับตลิ่งต่ำสุด) ระดับน้ำในลำน้ำส่วนใหญ่มีแนวโน้มเพิ่มขึ้น

- โครงการตั้งศูนย์ปฏิบัติการและข้อมูลเพื่อการบริหารจัดการทรัพยากรน้ำ (ระบบเชื่อมโยงสัญญาณภาพจากกล้อง CCTV ณ วันที่ ๒๖ ต.ค.๕๙) : สถานการณ์น้ำทั่วไปอยู่ในเกณฑ์ปกติ

๔. พายุหมุน (อุตุนิยมวิทยา) พายุไซโคลนบริเวณอ่าวเบงกอลมีการเคลื่อนตัวไปทางทิศตะวันตกก่อนทางเหนืออย่างช้าๆ ส่งผลให้คลื่นลมในทะเลอันดามันมีกำลังแรงขึ้น แต่ยังไม่มียผลกระทบโดยตรงต่อประเทศไทย

๕. สถานการณ์น้ำ กรมป้องกันและบรรเทาสาธารณภัย (๒๖ ต.ค.) จังหวัดที่ยังคงมีสถานการณ์น้ำไหลหลากและน้ำเอ่อล้นตลิ่ง ได้แก่ จ.นครสวรรค์ ผดุงหนัก ทำให้น้ำไหลหลากในพื้นที่ อ.ท่าตะโก ลาดยาว บรรพตพิสัย เมืองฯ โกรกพระ แก้วเสียว ชุมแสง พยุหะคีรี ตาคลี โพธิ์ตาก ตากฟ้า แม่จรก หนองบัว และชุมตาบง ประชาชนได้รับผลกระทบ ๓๓,๒๕๒ ครัวเรือน ปัจจุบันระดับน้ำลดลง ยังคงมีน้ำท่วมขังพื้นที่อ.ท่าตะโก หนองบัว เมือง ชุมแสง และลาดยาว จ.ชัยนาท ผดุงหนักทำให้น้ำเอ่อล้นเข้าท่วมพื้นที่การเกษตร อ.หนองมะโมง หันคา สรรคบุรี วัดสิงห์ มโนรมย์ และสรรพยา ประชาชนได้รับผลกระทบ ๘,๗๐๘ ครัวเรือน ปัจจุบันระดับน้ำลดลง จ.สิงห์บุรี น้ำจากจ.นครสวรรค์และน้ำในแม่น้ำเจ้าพระยาเอ่อล้นเข้าท่วมพื้นที่ อ.อินทร์บุรี และเมืองฯ ประชาชนได้รับผลกระทบ ๓,๗๒๓ ครัวเรือน ปัจจุบันระดับน้ำลดลง จ.อ่างทอง น้ำจากแม่น้ำเจ้าพระยา และแม่น้ำน้อยเอ่อล้นเข้าท่วมในพื้นที่ อ.ป่าโมก เมืองฯ วิเศษชัยชาญ และไชโย ประชาชนได้รับผลกระทบ ๑,๓๕๕ ครัวเรือน ปัจจุบันระดับน้ำลดลง จ.พระนครศรีอยุธยา น้ำจากกระแสน้ำท้ายเขื่อนเจ้าพระยาเอ่อล้นเข้าท่วมในพื้นที่ อ.เสนา บางบาล ผักไห้ พระนครศรีอยุธยา บางไทร บางปะอิน มหาราช และนครหลวง ประชาชนได้รับผลกระทบ ๓๕,๑๓๐ ครัวเรือน ปัจจุบันระดับน้ำลดลง จ.พิจิตร ยังคงมีน้ำท่วมขังพื้นที่ อ.สามง่าม โพทะเล และโพธิ์ประทับช้าง ประชาชนได้รับผลกระทบ ๖,๙๒๖ ครัวเรือน ปัจจุบันยังคงมีน้ำท่วมขังในพื้นที่ลุ่มต่ำ จ.กระบี่ วันที่ ๒๕ ต.ค. เกิดน้ำไหลหลากเข้าท่วมในพื้นที่ อ.อ่าวลึก ต.คลองหิน (ม.๒) ประชาชนได้รับผลกระทบ ๑๙ ครัวเรือน ปัจจุบันระดับน้ำทรงตัว ปัจจุบันยังคงมีจังหวัดที่ประกาศเขตการให้ความช่วยเหลือผู้ประสบพิบัติกรณีฉุกเฉิน (อุทกภัย) ๒๐ จังหวัด ๑๐๒ อำเภอ ๖๑๗ ตำบล ๔,๑๘๘ หมู่บ้าน (จ.พะเยา อุทัยธานี ชัยนาท กำแพงเพชร นครสวรรค์ พิษณุโลก สุโขทัย พิจิตร พระนครศรีอยุธยา ตาก ปังกาฬ สกลนคร ระยอง ระนอง ชัยภูมิ อ่างทอง สระบุรี สิงห์บุรี ลพบุรี และเพชรบุรี) สถานการณ์น้ำท่วม (เพิ่มเติม) : กรมชลประทาน (๒๖ ต.ค.) รายงานน้ำท่วม ได้แก่ จ.สุโขทัย ยังคงมีน้ำท่วมบริเวณพื้นที่ลุ่มต่ำ อ.เมือง และ อ.กงไกรลาศ เป็นบางส่วน จ.กำแพงเพชร ยังมีน้ำท่วมขังในพื้นที่เกษตรลุ่มต่ำในพื้นที่ อ.ขาณุวรลักษบุรี ต.สกลบาตร และต.แสนตอ ปัจจุบันระดับน้ำลดลงเกือบเข้าสู่ภาวะปกติ จ.พิษณุโลก มีน้ำท่วมพื้นที่ลุ่มต่ำฝั่งซ้ายและขวาแม่น้ำยม ในพื้นที่ ต.คุยม่วง ชุมแสงคราม ทำนงงาม และบางระกำ จ.อุบลราชธานี แม่น้ำมูลยังคงส่งผลกระทบต่อพื้นที่ชุมชนวังแดง ชุมชนบึงโหม เป็นต้น โดยมีแนวโน้มระดับน้ำเริ่มลดลง จ.บุรีรัมย์ ยังคงมีน้ำท่วมขังในพื้นที่ลุ่มต่ำริมแม่น้ำมูลในอ.สตึก จ.สุรินทร์ ยังคงมีน้ำท่วมขังในพื้นที่ลุ่มต่ำในอ.ท่าตูม ระดับน้ำมีแนวโน้มลดลง จ.ยโสธร ยังคงมีพื้นที่ได้รับผลกระทบจากแม่น้ำชีบริเวณบ้านฟ้าห่วน ย.อ.ค้อวัง มีพื้นที่น้ำท่วม ประมาณ ๑,๒๖๐ ไร่ ปัจจุบันระดับน้ำมีแนวโน้มลดลง จ.สุพรรณบุรี ยังคงมีน้ำท่วมริมแม่น้ำและคันกันน้ำชลประทานในเมือง สองพี่น้อง บางปลาหมอ ปัจจุบันระดับน้ำมีแนวโน้มลดลง สถานการณ์วิกฤติน้ำ (ข่าว) จ.นนทบุรี เมื่อคืนวันที่ ๒๕ ต.ค.ที่ผ่านมาก ที่ถนนสามัคคี ต.ท่าทราย อ.เมือง ฝนได้ตกหนักตลอดทั้งคืน ส่งผลให้เกิดน้ำท่วมสูงเมื่อช่วงเช้าประชาชนสัญจรลำบาก ต่อมาเมื่อเวลา ๑๔.๐๐ น. ฝนได้ตกซ้ำลงมาอีก ทำให้สภาพถนนสามัคคีตั้งแต่ สามัคคีซอย ๕๘ จนถึงถนนเลียยคลองประปา ยังมีน้ำท่วมขังเป็นช่วง ๆ ระดับน้ำสูงประมาณ ๑๐ - ๓๐ ซม. ซึ่งรถที่สัญจรผ่านต้องชะลอความเร็วเพื่อไม่ให้รถ จยย. ที่กำลังขับอยู่เกิดอันตราย

๖. คาดการณ์สภาพอากาศ ๗ วัน (กรมอุตุนิยมวิทยา) ในช่วงวันที่ ๒๖-๒๗ ต.ค. บริเวณภาคกลาง ภาคตะวันออก และภาคใต้ มีฝนตกต่อเนื่องกับมีฝนตกหนักบางแห่ง ส่วนภาคเหนือและภาคตะวันออกเฉียงเหนือมีฝนลดลง สำหรับในช่วงวันที่ ๒๘ ต.ค.-๑ พ.ย. บริเวณภาคเหนือ และภาคตะวันออกเฉียงเหนือมีอากาศเย็นในตอนเช้าและมีฝนลดลง ส่วนกรุงเทพมหานครและปริมณฑลยังคงมีฝนตก ตลอดช่วง กับมีฝนตกหนักบางแห่ง สำหรับคลื่นลมบริเวณทะเลอันดามันและอ่าวไทยจะมีกำลังอ่อนลง

๗. พื้นที่ที่ควรเฝ้าระวังเตือนภัยวิกฤติน้ำ(น้ำท่วม ภัยแล้ง) : NASA (๒๕ ชั่วโมง): รายงานพื้นที่ที่อาจเกิดน้ำท่วม (๒๖ ต.ค.) ได้แก่ ภาคเหนือ คือ จ.แม่ฮ่องสอน เชียงใหม่ เชียงราย พะเยา ลำปาง ลำพูน แพร่ น่าน สุโขทัย ตาก อุตรดิตถ์ กำแพงเพชร พิษณุโลก พิจิตร และเพชรบูรณ์ ภาคตะวันออกเฉียงเหนือ คือ จ.เลย หนองบัวลำภู ชัยภูมิ ขอนแก่น และนครราชสีมา ภาคตะวันออก คือ จ.ปราจีนบุรี และตราด ภาคกลาง คือ จ.นครสวรรค์ และลพบุรี ภาคใต้ คือ จ.เพชรบุรี.กรมทรัพยากรธรณี (๒๖ ต.ค.) รายงาน พื้นที่คาดการณ์ปริมาณน้ำฝนที่อาจก่อให้เกิดดินถล่มล่วงหน้า ๓ วัน ได้แก่ จ.ประจวบคีรีขันธ์ ชุมพร สุราษฎร์ธานี นครศรีธรรมราช ระนอง พังงา กระบี่ ภูเก็ต และตรัง เฝ้าระวัง ในระยะ ๒-๓ วัน

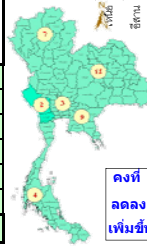
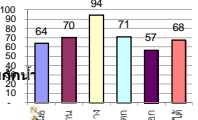
# รายงานสรุปสภาพน้ำในอ่างเก็บน้ำขนาดใหญ่และขนาดกลาง

รายงานสถานการณ์ ณ วันที่ 26 ตุลาคม 2559

705.15 ล้าน ลบ.ม.

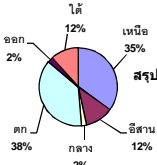
ปริมาณน้ำในอ่างที่ใช้การได้ในสัปดาห์นี้ + มากกว่า / - น้อยกว่า สัปดาห์ก่อน

% ปริมาณน้ำรวมแต่ละภาคปัจจุบัน



คงที่ 1 อ่าง  
ลดลง 7 อ่าง  
เพิ่มขึ้น 29 อ่าง

ปริมาณน้ำรวมทั้งประเทศ 70,520 ล้าน ลบ.ม. (100%)



ปริมาณน้ำรวมทั้งประเทศ (เมื่อเทียบกับปริมาณน้ำรวมทั้งประเทศ) ณ

วันที่ 26 ตุลาคม 2559 เท่ากับ

48,267 ล้าน ลบ.ม. หรือ เท่ากับ

68%

วันที่ 26 ตุลาคม 2558 เท่ากับ

41,260 ล้าน ลบ.ม. หรือ เท่ากับ

58%

สรุปสถานการณ์ปริมาณน้ำในอ่างเก็บน้ำที่ใช้ในทุกกิจกรรมทั่วประเทศ น้อยกว่าปริมาณน้ำที่ไหลเข้าอ่าง เมื่อเทียบกับสัปดาห์ที่ผ่านมา สถานการณ์อยู่ระหว่างเกินกักเก็บ

ภาค	สถานการณ์ปริมาณน้ำในอ่าง				ปริมาณน้ำเปลี่ยนแปลง (ล้าน ม.³)	สถานะ
	ลดลง (แห่ง)	คงที่ (แห่ง)	เพิ่มขึ้น (แห่ง)	รวม (แห่ง)		
ภาคเหนือ	-	-	7	7	177.00	ปริมาณน้ำในอ่างเก็บน้ำเพิ่มขึ้น
ภาคตะวันออกเฉียงเหนือ	3	1	8	12	75.00	ปริมาณน้ำในอ่างเก็บน้ำเพิ่มขึ้น
ภาคกลาง	1	-	2	3	56.00	ปริมาณน้ำในอ่างเก็บน้ำเพิ่มขึ้น
ภาคตะวันออก	-	-	2	2	153.00	ปริมาณน้ำในอ่างเก็บน้ำเพิ่มขึ้น
ภาคตะวันออกเฉียงเหนือ	2	-	7	9	29.16	ปริมาณน้ำในอ่างเก็บน้ำเพิ่มขึ้น
ภาคใต้	1	-	3	4	215.00	ปริมาณน้ำในอ่างเก็บน้ำเพิ่มขึ้น
รวมทั้งประเทศ	7	1	29	37	705.15	ปริมาณน้ำในอ่างเก็บน้ำเพิ่มขึ้น

ภาค อ่างเก็บน้ำ เชื่อม	ความจุที่ รอก. (ล้าน ม.³)	ปริมาณน้ำ ที่ใช้งานได้ (ล้าน ม.³)	ใช้การ ได้จริง (ล้าน ม.³)	ปริมาณน้ำรวม วันที่ 26 ตุลาคม 2558		ปัจจุบัน วันที่ 26 ตุลาคม 2559				สัปดาห์ก่อน วันที่ 20 ตุลาคม 2559				ปริมาณน้ำ + เพิ่มขึ้น - ลดลง (ล้าน ม.³)	สถานการณ์ ปริมาณน้ำ ในอ่าง
				%	%	ปริมาณน้ำรวม		ปริมาณน้ำใช้การได้จริง		ปริมาณน้ำรวม		ปริมาณน้ำใช้การได้จริง			
						ปริมาณน้ำ (ล้าน ม.³)	%	ปริมาณน้ำ (ล้าน ม.³)	%	ปริมาณน้ำ (ล้าน ม.³)	%	ปริมาณน้ำ (ล้าน ม.³)	%		
<b>ภาคเหนือ (7)</b>															
ภูมิพล (2) ดาก	13,462	3,800	9,662	4,961	37%	6,677	50%	2,877	21%	6,599	49%	2,799	21%	78.00	เพิ่มขึ้น
สิริกิติ์ (2) ลุดดัด	9,510	2,850	6,660	4,880	51%	7,611	80%	4,761	50%	7,557	79%	4,707	49%	54.00	เพิ่มขึ้น
แม่จัน เชียงใหม่	265	12	253	70	26%	153	58%	141	53%	151	57%	139	52%	2.00	เพิ่มขึ้น
แก่งหลวง เชียงใหม่	263	14	249	31	12%	100	38%	86	33%	99	38%	85	32%	1.00	เพิ่มขึ้น
กุ่ม ลำปาง	106	3	103	20	19%	86	81%	83	78%	77	73%	74	70%	9.00	เพิ่มขึ้น
กักตุนมา ลำปาง	170	6	164	23	14%	169	99%	163	96%	165	97%	159	94%	4.00	เพิ่มขึ้น
แควน้อย พะเยา	939	43	896	407	43%	930	99%	887	94%	901	96%	858	91%	29.00	เพิ่มขึ้น
<b>รวมภาคเหนือ 35.05%</b>	<b>24,715</b>	<b>6,728</b>	<b>17,987</b>	<b>10,392</b>	<b>42%</b>	<b>15,726</b>	<b>64%</b>	<b>8,998</b>	<b>36%</b>	<b>15,549</b>	<b>63%</b>	<b>8,821</b>	<b>36%</b>	<b>177.00</b>	<b>เพิ่มขึ้น</b>
<b>ภาคตะวันออกเฉียงเหนือ (12)</b>															
ห้วยหลวง สุรินทร์	136	7	129	43	32%	97	71%	90	66%	94	69%	87	64%	3.00	เพิ่มขึ้น
น้ำจืด สกลนคร	520	45	475	221	43%	286	55%	241	46%	290	56%	245	47%	-4.00	ลดลง
น้ำพอง (2) สกลนคร	165	8	157	66	40%	66	40%	58	35%	65	39%	57	35%	1.00	เพิ่มขึ้น
จุฬารัตน์ (2) ชัยภูมิ	164	37	127	80	49%	149	91%	112	68%	144	88%	107	65%	5.00	เพิ่มขึ้น
ลพบุรี (2) ขอนแก่น	2,431	581	1,850	821	34%	2,109	87%	1,528	63%	2,077	85%	1,496	62%	32.00	เพิ่มขึ้น
ลำปาว กาฬสินธุ์	1,980	100	1,880	975	49%	1,143	58%	1,043	53%	1,169	59%	1,069	54%	-26.00	ลดลง
ลำตะคอง นครราชสีมา	314	22	292	136	43%	102	32%	80	25%	96	31%	74	24%	6.00	เพิ่มขึ้น
ลำพระเพลิง นครราชสีมา	155	1	154	94	61%	61	39%	60	39%	57	37%	56	36%	4.00	เพิ่มขึ้น
มูลขาม นครราชสีมา	141	7	134	55	39%	63	45%	56	40%	72	51%	65	46%	-9.00	ลดลง
ลำพระนคร นครราชสีมา	275	7	268	113	41%	128	47%	121	44%	126	46%	119	43%	2.00	เพิ่มขึ้น
ลำน้ำพองบุรีรัมย์	121	3	118	67	55%	62	51%	59	49%	62	51%	59	49%	-	คงที่
สิรินธร (2) อุบลราชธานี	1,966	831	1,135	1,400	71%	1,631	83%	800	41%	1,570	80%	739	38%	61.00	เพิ่มขึ้น
<b>รวมภาค ดอน. 11.80%</b>	<b>8,369</b>	<b>1,649</b>	<b>6,720</b>	<b>4,071</b>	<b>49%</b>	<b>5,897</b>	<b>70%</b>	<b>4,248</b>	<b>51%</b>	<b>5,823</b>	<b>70%</b>	<b>4,173</b>	<b>50%</b>	<b>75.00</b>	<b>เพิ่มขึ้น</b>
<b>ภาคกลาง (3)</b>															
ป่าสักชลสิทธิ์ ลพบุรี	960	3	957	636	66%	948	99%	945	98%	887	92%	884	92%	61.00	เพิ่มขึ้น
ห้วยเสลา อุทัยธานี	160	17	143	69	43%	161	101%	144	90%	160	100%	143	89%	1.00	เพิ่มขึ้น
กระเสียว สุพรรณบุรี	240	40	200	86	36%	169	70%	129	54%	175	73%	135	56%	-6.00	ลดลง
<b>รวมภาคกลาง 1.93%</b>	<b>1,360</b>	<b>60</b>	<b>1,300</b>	<b>791</b>	<b>58%</b>	<b>1,278</b>	<b>94%</b>	<b>1,218</b>	<b>90%</b>	<b>1,222</b>	<b>90%</b>	<b>1,162</b>	<b>85%</b>	<b>56.00</b>	<b>เพิ่มขึ้น</b>
<b>ภาคตะวันออก (2)</b>															
ศรีนครินทร์ (2) กาญจนบุรี	17,745	10,265	7,480	12,933	73%	13,223	75%	2,958	17%	13,123	74%	2,858	16%	100.00	เพิ่มขึ้น
วชิราลงกรณ (2) กาญจนบุรี	8,860	3,012	5,848	5,595	63%	5,648	64%	2,636	30%	5,595	63%	2,583	29%	53.00	เพิ่มขึ้น
<b>รวมภาคตะวันออก 37.73%</b>	<b>26,605</b>	<b>13,277</b>	<b>13,328</b>	<b>18,528</b>	<b>70%</b>	<b>18,871</b>	<b>71%</b>	<b>5,594</b>	<b>21%</b>	<b>18,718</b>	<b>70%</b>	<b>5,441</b>	<b>20%</b>	<b>153.00</b>	<b>เพิ่มขึ้น</b>
<b>ภาคใต้ (4)</b>															
ขุนด่าน นครนายก	224	5.00	219	192	86%	211	94%	206	92%	199	89%	194	87%	12.00	เพิ่มขึ้น
คลองสี่ชัย ฉะเชิงเทรา	420	30.00	390	260	62%	245	58%	215	51%	239	57%	209	50%	6.00	เพิ่มขึ้น
บางพระ (3) ชลบุรี	117	12.00	105	42	36%	71	61%	59	50%	68	58%	56	48%	3.00	เพิ่มขึ้น
หนองปลาไหล (3)ระยอง	164	13.75	150	158	96%	86	53%	72	44%	81	49%	67	41%	5.00	เพิ่มขึ้น
ประแสร์ (3) ระยอง	295	20.00	275	283	96%	235	80%	215	73%	234	79%	214	73%	1.00	เพิ่มขึ้น
มาบตาพุด (3) ระยอง	17	0.72	16	11	65%	6	34%	5	29%	6	34%	4.90	29%	-0.01	ลดลง
หนองค้อ (3) ระยอง	21	1.00	20	7	32%	10	46%	9	42%	9	43%	8.28	39%	0.63	เพิ่มขึ้น
ดอกทราย (3) ระยอง	79	3.00	76	73	92%	48	61%	45	57%	46	58%	42.88	54%	2.35	เพิ่มขึ้น
คลองใหญ่ (3) ระยอง	45	3.00	42	41	91%	37	82%	34	75%	38	83%	34.93	77%	-0.81	ลดลง
นฤมิตรพัฒนา	295	19.00	276	-	0%	216	73%	197	67%	195	66%	176.00	60%	21.00	เพิ่มขึ้น
<b>รวมภาคใต้ 11.62%</b>	<b>1,678</b>	<b>88</b>	<b>1,589</b>	<b>1,068</b>	<b>64%</b>	<b>949</b>	<b>57%</b>	<b>860</b>	<b>51%</b>	<b>920</b>	<b>55%</b>	<b>831</b>	<b>50%</b>	<b>29.16</b>	<b>เพิ่มขึ้น</b>
<b>รวมทั้งประเทศ 100% (37)</b>															
<b>รวมทั้งประเทศ</b>	<b>70,921</b>	<b>23,557</b>	<b>47,363</b>	<b>41,260</b>	<b>58%</b>	<b>48,267</b>	<b>68%</b>	<b>24,710</b>	<b>35%</b>	<b>47,563</b>	<b>67%</b>	<b>24,005</b>	<b>34%</b>	<b>705.15</b>	<b>เพิ่มขึ้น</b>

ที่มาข้อมูล : ตารางสรุปสภาพน้ำในอ่างเก็บน้ำขนาดใหญ่ทั่วประเทศ และตารางสรุปสภาพน้ำในอ่างเก็บน้ำภาคตะวันออก กรมชลประทาน

หมายเหตุ :

- 1) อ่างเก็บน้ำขนาดใหญ่ หมายถึง อ่างเก็บน้ำที่มีความจุตั้งแต่ 100 ล้าน ลบ.ม. ขึ้นไป
- 2) เป็นอ่างเก็บน้ำอยู่ในความรับผิดชอบของกรมชลประทานแห่งประเทศไทย(10) นอกนั้นอยู่ในความรับผิดชอบของกรมชลประทาน (23)
- 3) เป็นอ่างเก็บน้ำขนาดกลางที่มีความสำคัญต่อการอุตสาหกรรมและการประปา ของลุ่มน้ำชายฝั่งทะเลตะวันออก
- 4) ที่มา : กรมชลประทาน และกรมไฟฟ้าฝ่ายผลิตแห่งประเทศไทย
- 5) จังหวัดที่มีอ่างเก็บน้ำขนาดใหญ่มีจำนวน 25 จังหวัด ไม่มี 51 จังหวัด



ศูนย์เขษม



ศูนย์เมืองทิวทัศน์ กรมทรัพยากรน้ำ

## ลำดับของเขื่อนตามความจุ

- 1.ศรีนครินทร์ 2.ภูมิพล 3.สิริกิติ์ 4.วชิราลงกรณ 5.รัชชประภา
- 6.ลพบุรี 7.สิรินธร 8.มาบตาพุด 9.ลำปาง 10.ป่าสัก

## ลำดับของเขื่อนตามปริมาณน้ำใช้การได้มากที่สุด 10 อันดับแรก

- |            |     |               |     |
|------------|-----|---------------|-----|
| 1 ป่าสัก   | 98% | 6 กุ่ม        | 78% |
| 2 กอฉมา    | 96% | 7 ประแสร์     | 73% |
| 3 แควน้อย  | 94% | 8 จุฬารัตน์   | 68% |
| 4 ขุนด่าน  | 92% | 9 นฤมิตรพัฒนา | 67% |
| 5 ห้วยเสลา | 90% | 10 ห้วยหลวง   | 66% |