



รายงานการเฝ้าระวังติดตามสถานการณ์น้ำ ๒๔ ชั่วโมง

ศูนย์ป้องกันวิกฤติน้ำ กรมทรัพยากรน้ำ กระทรวงทรัพยากรธรรมชาติและสิ่งแวดล้อม
โทรศัพท์ ๐ ๒๒๕๘ ๖๖๓๑ โทรสาร ๐ ๒๒๕๘ ๖๖๒๙ <http://www.dwr.go.th>

รายงานฉบับที่ ๖๓๕/๒๕๕๙

เวลา ๑๕.๐๐ น.

วันที่ ๑๙ พฤศจิกายน ๒๕๕๙

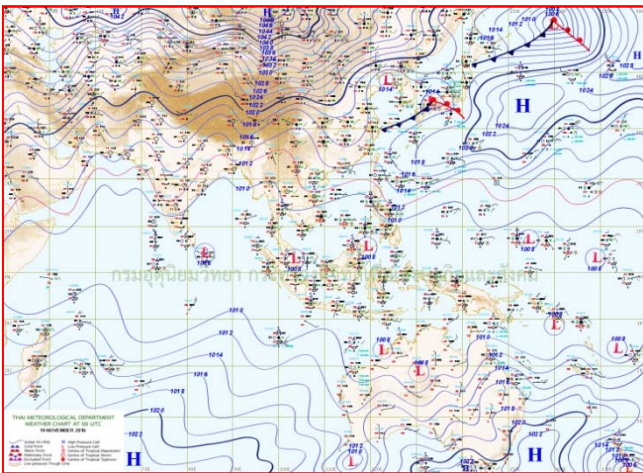
เรื่อง รายงานการเฝ้าระวังติดตามสถานการณ์น้ำ ๒๔ ชั่วโมง

เรียนรมว.ทส. เลขาธิการ รมว.ทส.ปท.ทส. รอง ปท.ทส. อทน. รอง อทน. และหน่วยงานที่เกี่ยวข้อง

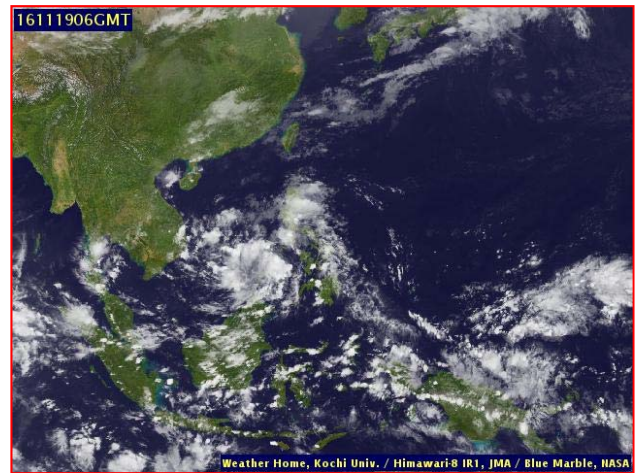
กรมทรัพยากรน้ำขอรายงานการเฝ้าระวังและติดตามสถานการณ์น้ำ ประจำวันที่ ๑๙ พฤศจิกายน ๒๕๕๙ ดังนี้

๑. สภาพอากาศ ณ เวลา ๑๒.๐๐ น. (ที่มา: กรมอุตุนิยมวิทยา)

ภาคเหนือและภาคตะวันออกเฉียงเหนือตอนบนมีอากาศเย็นกับมีหมอกในตอนเช้าและมีหมอกหนาในบางพื้นที่ โดยมีฝนบางแห่งบริเวณภาคตะวันออกเฉียงเหนือตอนล่าง ภาคกลางตอนล่าง ภาคตะวันออก รวมทั้งกรุงเทพมหานครและปริมณฑล สำหรับภาคใต้ฝั่งตะวันออกยังคงมีฝนตกหนักบางแห่ง

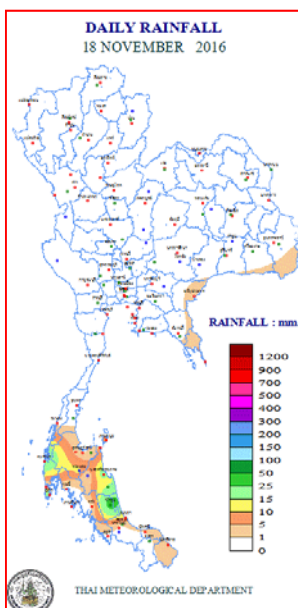


แผนที่อากาศ วันที่ ๑๙ พ.ย. ๒๕๕๙ เวลา ๐๗.๐๐ น.



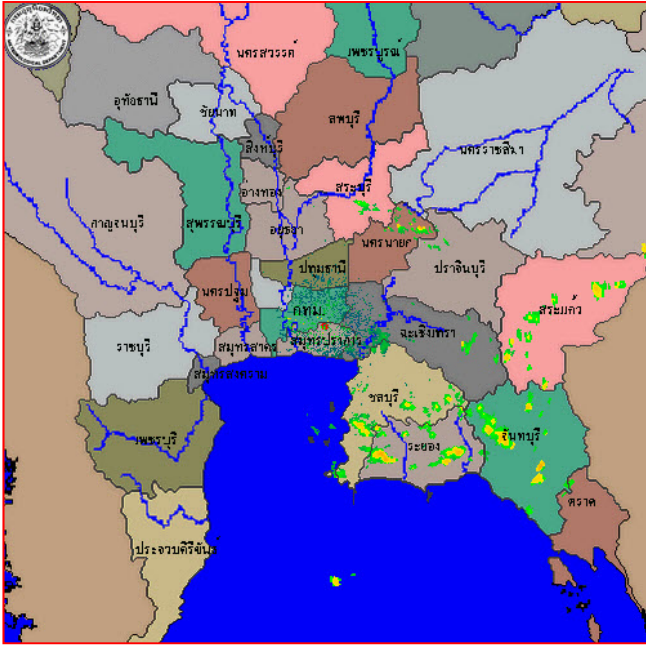
ภาพถ่ายจากดาวเทียม วันที่ ๑๙ พ.ย. ๒๕๕๙ เวลา ๑๓.๐๐ น.

๒. ปริมาณฝนสะสม ณ เวลา ๐๗.๐๐ น. (เมื่อวาน) - ๐๗.๐๐ น. (วันนี้) (ที่มา: กรมอุตุนิยมวิทยา)

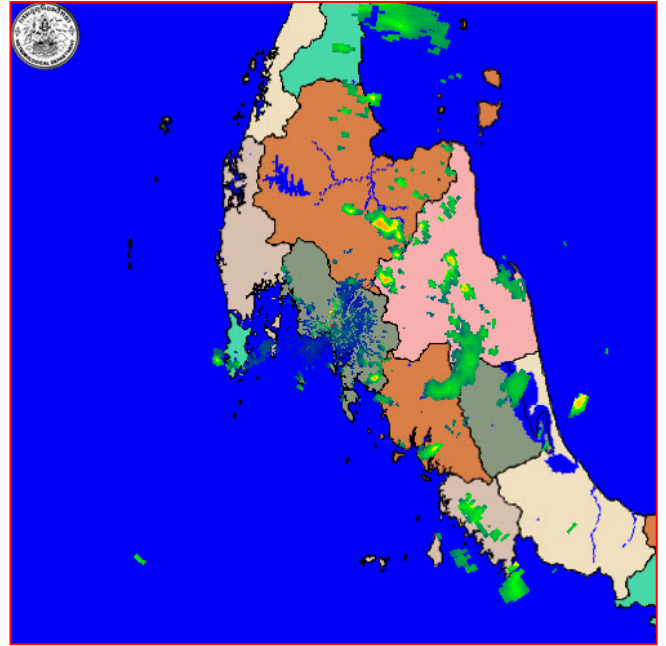


จุดตรวจวัด	ปริมาณฝน (มม.)
จ.พัทลุง (สภข.)	๓๒.๒
จ.พังงา (อ.ตะกั่วป่า)	๒๖.๙
จ.ภูเก็ต	๒๒.๔
จ.นครศรีธรรมราช	๑๙.๙
จ.สุราษฎร์ธานี (อ.พระแสง สอท.)	๑๒.๐
จ.นราธิวาส	๔.๐
จ.สระแก้ว (อ.อรัญประเทศ)	๒.๒

๓. เรดาร์ตรวจอากาศ ณ วันที่ ๑๙ พฤศจิกายน ๒๕๕๙ (ที่มา: กรมอุตุนิยมวิทยา)



สถานีสุวรรณภูมิ เวลา ๑๔.๓๐ น.



สถานีกระบี่ เวลา ๑๔.๓๐ น.

จากเรดาร์ตรวจอากาศ จะพบว่ามีกลุ่มเมฆฝนกระจายบริเวณภาคกลาง ภาคตะวันออก และภาคใต้

๔. สถานการณ์น้ำในอ่างเก็บน้ำขนาดใหญ่ ณ วันที่ ๑๙ พฤศจิกายน ๒๕๕๙ (ที่มา: กรมชลประทาน)

สภาพน้ำในอ่างเก็บน้ำขนาดใหญ่ ปริมาณน้ำในอ่างฯ ๕๐,๖๐๙ ล้าน ลบ.ม. คิดเป็นร้อยละ ๗๒ (ปริมาณน้ำใช้การได้ ๒๗,๐๘๒ ล้าน ลบ.ม. คิดเป็นร้อยละ ๕๓) ปริมาณน้ำในอ่างฯ เทียบกับปี ๒๕๕๘ (๔๐,๙๗๕ ล้าน ลบ.ม. คิดเป็นร้อยละ ๕๘) มากกว่าปี ๒๕๕๘ จำนวน ๙,๖๓๔ ล้าน ลบ.ม. ปริมาณน้ำไหลลงอ่างฯ จำนวน ๑๐๔.๙๘ ล้าน ลบ.ม. ปริมาณน้ำระบายจำนวน ๕๘.๘๓ ล้าน ลบ.ม. สามารถรับน้ำได้อีก ๒๐,๑๔๘ ล้าน ลบ.ม.

งเก็บน้ำ	ปริมาณน้ำในอ่าง		ปริมาณน้ำใช้การได้		ปริมาณน้ำไหลลงอ่าง		ปริมาณน้ำระบาย		ปริมาณน้ำรับได้อีก (ล้าน ม. ^๓) (ความจุที่ รนส.- ปริมาณน้ำปัจจุบัน)
	ปริมาณ (ล้าน ม. ^๓)	% น้ำเก็บกัก	ปริมาณ (ล้าน ม. ^๓)	% น้ำใช้การ	วันนี้ (ล้าน ม. ^๓)	เมื่อวาน (ล้าน ม. ^๓)	วันนี้ (ล้าน ม. ^๓)	เมื่อวาน (ล้าน ม. ^๓)	
๑.ภูมิพล	๗,๑๕๖	๕๓	๓,๓๕๖	๓๕	๑๔.๖๕	๑๘.๓๔	๑.๐๐	๑.๐๐	๖,๓๐๖
๒.สิริกิติ์	๗,๗๓๔	๘๑	๔,๘๘๔	๗๓	๗.๑๘	๗.๑๒	๔.๐๓	๓.๙๘	๒,๗๗๔
๓.จุฬารัตน์	๑๕๘	๙๗	๑๒๑	๙๖	๐.๒๔	๐.๔๖	๐.๐๐	๐.๐๐	๒๓
๔.อุบลรัตน์	๒,๕๒๔	๑๐๔	๑,๙๔๓	๑๐๕	๓๔.๖๘	๓๕.๙๘	๒๐.๘๓	๑๘.๑๑	๒,๑๑๖
๕.ลำปาง	๑,๑๓๙	๕๘	๑,๐๓๙	๕๕	๕.๑๙	๐.๐๐	๑.๐๓	๐.๙๙	๑,๓๑๑
๖.สิรินธร	๑,๖๖๐	๘๔	๘๒๘	๗๓	๓.๔๖	๐.๘๖	๐.๐๐	๐.๐๐	๓๐๖
๗.ป่าสักชลสิทธิ์	๙๖๘	๑๐๑	๙๖๕	๑๐๑	๓.๓๗	๒.๕๒	๓.๕๒	๕.๒๔	- ๘
๘.ศรีนครินทร์	๑๓,๖๔๙	๗๗	๓,๓๘๔	๔๕	๘.๕๙	๑๑.๒๔	๕.๙๙	๖.๐๑	๕,๑๒๑
๙.วชิราลงกรณ	๕,๘๑๙	๖๖	๒,๘๐๗	๔๘	๖.๗๓	๓.๖๔	๖.๐๑	๕.๙๖	๕,๑๘๑
๑๐.ขุนด่านปราการชล	๒๒๑	๙๙	๒๑๖	๙๙	๐.๒๓	๐.๒๗	๐.๒๔	๐.๒๔	๔
๑๑.รัชชประภา	๔,๘๗๘	๘๗	๓,๕๒๖	๘๒	๖.๓๖	๗.๐๘	๔.๓๑	๑๐.๐๔	๑,๒๖๖
๑๒.บางกลาง	๔๐๔	๒๘	๑๒๘	๑๑	๑.๕๗	๐.๘๔	๑.๐๐	๑.๐๔	๑,๑๘๖

๕. สถานการณ์น้ำในประเทศ ณ วันที่ ๑๕ - ๑๙ พฤศจิกายน ๒๕๕๙ (ที่มา: กรมชลประทาน)

สถานี	แม่น้ำ	อำเภอ	จังหวัด	ระดับ ตลิ่ง (ม. รทก.)	ระดับน้ำ (ม.รทก.)					แนวโน้ม
					อังคาร	พุธ	พฤหัสบดี	ศุกร์	เสาร์	
					๑๕ พ.ย.	๑๖ พ.ย.	๑๗ พ.ย.	๑๘ พ.ย.	๑๙ พ.ย.	
P.๑	ปิง	เมือง	เชียงใหม่	๓.๗๐	๑.๖๐	๑.๕๓	๑.๕๕	๑.๔๙	๑.๔๕	ลดลง
W.๑C	วัง	เมือง	ลำปาง	๕.๒๐	๑.๒๕	๑.๑๓	๐.๖๐	๐.๒๙	๐.๕๑	เพิ่มขึ้น
Y.๔	ยม	เมือง	สุโขทัย	๗.๔๕	๓.๐๕	๒.๗๖	๒.๖๒	๑.๙๕	๒.๐๐	เพิ่มขึ้น
N.๗A	น่าน	เมือง	พิจิตร	๑๐.๗๘	๓.๑๕	๒.๙๓	๒.๗๘	๒.๓๗	๒.๑๐	ลดลง
C.๑๓	เจ้าพระยา	สรรพยา	ชัยนาท	๑๖.๓๔	๑๖.๗๕	๑๖.๗๕	๑๖.๗๕	๑๖.๗๕	๑๖.๗๕	ทรงตัว
M.๖A	มูล	สตึก	บุรีรัมย์	๖.๐๐	๕.๗๙	๕.๘๔	๕.๙๑	๕.๙๗	๖.๐๔	ล้นตลิ่ง
M.๗	มูล	เมือง	อุบลราชธานี	๗.๐๐	๔.๘๔	๔.๘๐	๔.๗๐	๔.๕๓	๔.๓๑	ลดลง
M.๑๙๑	ลำตะคอง	เมือง	นครราชสีมา	๓.๐๐	๑.๔๕	๑.๕๓	๑.๕๒	๑.๕๗	๑.๔๙	ลดลง
M.๑๕๙	ลำชี	จอมพระ	สุรินทร์	๑๑.๓๐	๔.๒๖	๔.๒๓	๔.๑๗	๔.๑๒	๔.๑๕	เพิ่มขึ้น
M.๙๕	ลำเสียวใหญ่	สุวรรณภูมิ	ร้อยเอ็ด	๓.๒๐	๒.๔๖	๒.๗๕	๒.๗๓	๒.๘๔	๒.๑๖	ลดลง
X.๖๔	คลองท่าแซะ	ท่าแซะ	ชุมพร	๑๗.๑๓	๘.๒๐	๘.๐๐	๘.๐๐	๗.๙๘	๗.๙๘	ทรงตัว
X.๑๔๙	คลองกลาย	นบพิตำ	นครศรีธรรมราช	๓๓.๙๖	๒๙.๑๑	๒๙.๐๗	๒๙.๒๐	๒๙.๐๙	๒๙.๐๖	ลดลง
X.๒๗๔	แม่น้ำโก-ลก	แว้ง	นราธิวาส	๒๒.๔๐	๑๘.๗๐	๑๘.๙๕	๑๘.๘๓	๑๘.๗๖	๑๘.๕๐	ลดลง
X.๓๗A	แม่น้ำตาปี	พระแสง	สุราษฎร์ธานี	๑๐.๗๖	๘.๕๘	๘.๓๖	๘.๐๔	๗.๗๒	๗.๕๖	ลดลง

*** ยังไม่ได้รับรายงาน

๖. สถานการณ์น้ำในพื้นที่ลุ่มน้ำโขง ณ วันที่ ๑๘ พฤศจิกายน ๒๕๕๙ (ที่มา: MRC: Mekong River Commission)

สถานี	ระดับตลิ่ง(เมตร)	ระดับน้ำ (เมตร)	ต่ำกว่าระดับตลิ่ง (เมตร)	แนวโน้ม
อ.เชียงแสน จ.เชียงราย	๑๒.๘๐	๓.๓๖	๙.๔๔	ลดลง
อ.เชียงคาน จ.เลย	๑๖.๐๐	๘.๖๘	๗.๓๒	ลดลง
อ.เมือง จ.หนองคาย	๑๒.๒๐	๖.๓๒	๕.๘๘	ลดลง
อ.เมือง จ.นครพนม	๑๒.๕๐	๔.๘๘	๗.๖๒	เพิ่มขึ้น
อ.เมือง จ.มุกดาหาร	๑๒.๐๐	๔.๗๒	๗.๒๘	เพิ่มขึ้น
อ.โขงเจียม จ.อุบลราชธานี	๑๔.๕๐	๕.๔๔	๙.๐๖	ลดลง

๖. สถานการณ์เตือนภัย Early Warning ณ วันที่ ๑๙ พฤศจิกายน ๒๕๕๙ (ที่มา: สำนักวิจัย พัฒนาและอุทกวิทยา กรมทรัพยากรน้ำ)

[เวลา ๐๘.๐๐ น. - ๑๕.๐๐ น.(วันนี้)]

การแจ้งเตือน	สถานี	การแจ้งเตือน
เตือนสีแดง (อพยพ)	-	-
เตือนสีเหลือง (เตือนภัย)	-	-
เตือนสีเขียว (เฝ้าระวัง)	-	-

*ได้รับข้อมูลจากทาง Social Media โดยโปรแกรม Line ศูนย์อุทกภัย ทน.

๗. สถานการณ์ธรณีพิบัติ ณ วันที่ ๑๙ พฤศจิกายน ๒๕๕๙ (ที่มา : กรมทรัพยากรธรณี)

ไม่มีสถานการณ์ธรณีพิบัติภัย

๘. เหตุการณ์วิกฤตน้ำปัจจุบัน ณ วันที่ ๑๙ พฤศจิกายน ๒๕๕๙ [เวลา ๐๘.๐๐ น. - ๑๕.๐๐ น.(วันนี้)]
ไม่มีเหตุการณ์วิกฤตน้ำ

๙. สถานการณ์อุทกภัย ณ วันที่ ๑๙ พฤศจิกายน ๒๕๕๙ (ที่มา : กรมป้องกันและบรรเทาสาธารณภัย)

จังหวัดที่สถานการณ์คลี่คลาย แต่ยังคงประกาศเขตการให้ความช่วยเหลือ จำนวน ๒๒ จังหวัด ๑๒๗ อำเภอ ๘๑๐ ตำบล ๕,๓๘๘ หมู่บ้าน (จ.อุทัยธานี ชัยนาท กำแพงเพชร นครสวรรค์ พิษณุโลก สุโขทัย พิจิตร พระนครศรีอยุธยา ตาก บึงกาฬ ระนอง บุรีรัมย์ อ่างทอง สระบุรี สุราษฎร์ธานี กาฬสินธุ์ สิงห์บุรี ลพบุรี เพชรบุรี ร้อยเอ็ด ชัยภูมิ และ จ.ขอนแก่น) จังหวัดที่ยุติประกาศเขตฯ แล้ว ๒๙ จังหวัด ๑๙๐ อำเภอ ๑,๐๒๓ ตำบล ๖,๑๔๓ หมู่บ้าน

๑๐. การคาดหมายลักษณะอากาศ ๗ วันข้างหน้า (ระหว่างวันที่ ๑๙ - ๒๕ พฤศจิกายน ๒๕๕๙)

ในช่วงวันที่ ๑๙ - ๒๑ พ.ย. บริเวณประเทศไทยตอนบนจะมีอุณหภูมิจะสูงขึ้น ๑-๓ องศาเซลเซียส เว้นแต่ภาคเหนือยังคงมีอุณหภูมิลดลงเล็กน้อย แต่ยังคงมีอากาศเย็นกับมีหมอกในตอนเช้าและมีหมอกหนาในบางพื้นที่ โดยมีฝนบางแห่งในภาคตะวันออกเฉียงเหนือตอนล่าง ภาคกลาง และภาคตะวันออก

ส่วนในช่วงวันที่ ๒๒ - ๒๕ พ.ย. ประเทศไทยตอนบนมีฝนฟ้าคะนองเกิดขึ้นและมีฝนตกหนักบางแห่ง ส่วนภาคใต้ฝั่งตะวันออกจะยังคงมีฝนตกได้ต่อเนื่องตลอดช่วง และมีฝนตกหนักบางแห่งในช่วงวันที่ ๒๒-๒๕ พ.ย.

ลักษณะสำคัญทางอุตุนิยมวิทยา คือ ในช่วงวันที่ ๑๙ - ๒๑ พ.ย. บริเวณความกดอากาศสูงที่ปกคลุมประเทศไทยตอนบนมีกำลังอ่อนลง ทำให้บริเวณประเทศไทยตอนบนมีอุณหภูมิจะสูงขึ้น กับมีหมอกในตอนเช้าและมีหมอกหนาในบางพื้นที่ และจะมีคลื่นกระแสลมตะวันตกเคลื่อนเข้าปกคลุมภาคตะวันออกเฉียงเหนือตอนล่าง ภาคตะวันออก ภาคกลาง และภาคใต้ ลักษณะเช่นนี้ทำให้บริเวณดังกล่าวมีฝนฟ้าคะนองเกิดขึ้น

ส่วนในช่วงวันที่ ๒๒ - ๒๕ พ.ย. บริเวณความกดอากาศสูงกำลังปานกลางจากประเทศจีนแผ่ลงมาปกคลุมทะเลจีนใต้และภาคตะวันออกเฉียงเหนือ ในขณะที่คลื่นกระแสลมตะวันตกยังคงเคลื่อนเข้ามาปกคลุมภาคตะวันออกเฉียงเหนือตอนล่าง ภาคตะวันออก ภาคกลาง และภาคใต้ ลักษณะเช่นนี้ทำให้บริเวณดังกล่าวมีฝนฟ้าคะนองเกิดขึ้นและมีฝนตกหนักบางแห่ง สำหรับมรสุมตะวันออกเฉียงเหนือยังคงพัดปกคลุมอ่าวไทยและภาคใต้ตลอดช่วง ทำให้ภาคใต้ฝั่งตะวันออกมีฝนตกต่อเนื่อง

จึงเรียนมาเพื่อโปรดทราบ

นายวรศาสน์ อภัยพงษ์
อธิบดีกรมทรัพยากรน้ำ