



รายงานการเฝ้าระวังติดตามสถานการณ์น้ำและความช่วยเหลือ กระทรวงทรัพยากรธรรมชาติและสิ่งแวดล้อม



ศูนย์ป้องกันวิกฤติน้ำ กรมทรัพยากรน้ำ กระทรวงทรัพยากรธรรมชาติและสิ่งแวดล้อม

โทรศัพท์ ๐ ๒๒๗๑ ๖๐๐๐ ต่อ ๖๔๔๕ โทรสาร ๐ ๒๒๗๘ ๖๖๒๕ http://www.dwr.go.th ID Line : mekhalawoc Email : mekhala@dwr.mail.go.th

รายงานฉบับที่ ๔/๒๕๖๒

เวลา๑๕.๐๐น.

วันที่๓กันยายน๒๕๖๒

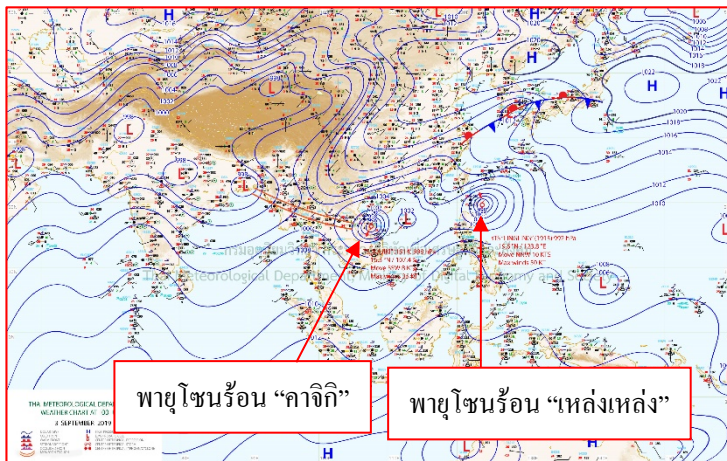
เรียนรมว.ทส. เลขานุการ รมว.ทส. ที่ปรึกษา รมว.ทส. ปกท.ทส. รอง ปกท.ทส. อทน. รอง อทน. และหน่วยงานที่เกี่ยวข้อง

๑. สถานะอากาศ เวลา๑๒.๐๐น.(กรมอุตุนิยมวิทยา)

พยากรณ์อากาศ ๒๔ ชั่วโมงข้างหน้า ประเทศไทยมีฝนฟ้าคะนองหลายพื้นที่และมีฝนตกหนักบางแห่ง โดยภาคตะวันออกเฉียงเหนือและภาคตะวันออก มีฝนตกหนักถึงหนักมาก ขอให้ประชาชนบริเวณพื้นที่เสี่ยงภัย ที่ลาดเชิงเขาใกล้ทางน้ำไหล ระวังอันตรายจากฝนตกหนักและฝนที่ตกสะสมซึ่งอาจทำให้เกิดน้ำท่วมฉับพลัน น้ำป่าไหลหลากไว้ด้วย สำหรับทะเลอันดามันตอนบนและอ่าวไทยตอนบนมีคลื่นสูง ๒-๓ เมตร บริเวณที่มีฝนฟ้าคะนองคลื่นสูงมากกว่า ๓ เมตร ชาวเรือบริเวณทะเลอันดามันและอ่าวไทยตอนบนควรเดินเรือด้วยความระมัดระวัง โดยหลีกเลี่ยงการเดินเรือบริเวณที่มีฝนฟ้าคะนอง และเรือเล็กควรงดออกจากฝั่งในระยะนี้ไว้ด้วย

อนึ่ง เมื่อเวลา ๑๐.๐๐ น. พายุระดับ๓ (ไซร่อน) “คาจิกิ” มีศูนย์กลางห่างประมาณ ๘๐ กิโลเมตร ทางด้านตะวันออกเฉียงเหนือ ของเมืองเซกอง ประเทศลาวตอนใต้ กำลังเคลื่อนตัวทางใต้ค่อนข้างช้าๆ สำหรับผู้ที่จะเดินทางไปประเทศเวียดนาม และประเทศลาวตอนกลาง ควรตรวจสอบสภาพอากาศก่อนเดินทางด้วย

สำหรับพายุระดับ ๓ (ไซร่อนกำลังแรง) “เหล่งเหล่ง” บริเวณด้านตะวันออกของประเทศฟิลิปปินส์ มีแนวโน้มเคลื่อนตัวไปทางด้านตะวันออกเฉียงเหนือได้วัน ประเทศจีน โดยไม่มีผลกระทบต่อประเทศไทย ขอให้ผู้ที่จะเดินทางบริเวณดังกล่าวตรวจสอบสภาพอากาศก่อนเดินทางด้วย

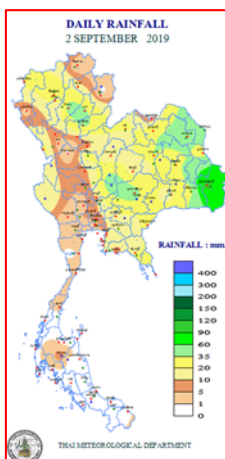


แผนที่อากาศ วันที่ ๓ก.ย. ๒๕๖๒ เวลา๑๗.๐๐น.



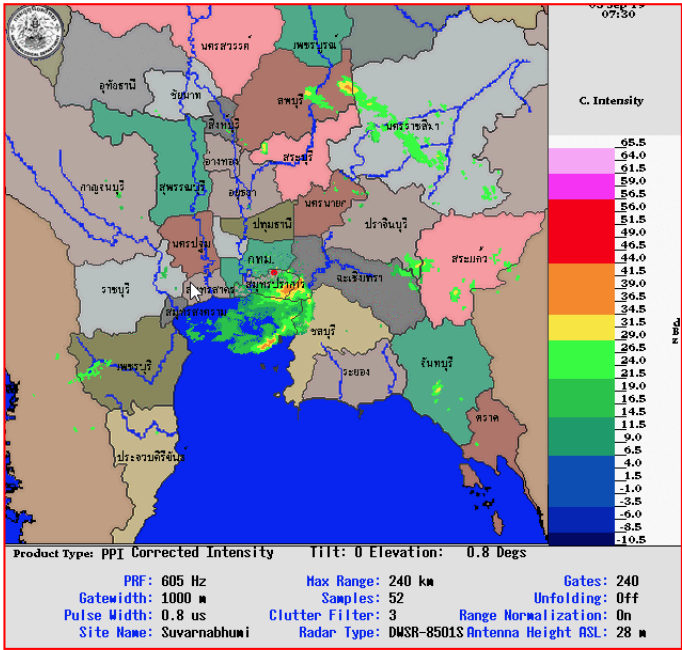
ภาพถ่ายดาวเทียม วันที่๓ก.ย. ๒๕๖๒ เวลา๑๓.๐๐น.

๒. ปริมาณฝนสะสม ณ เวลา ๑๗.๐๐น.(เมื่อวาน) - ๑๗.๐๐ น.(วันนี้)(กรมอุตุนิยมวิทยา)

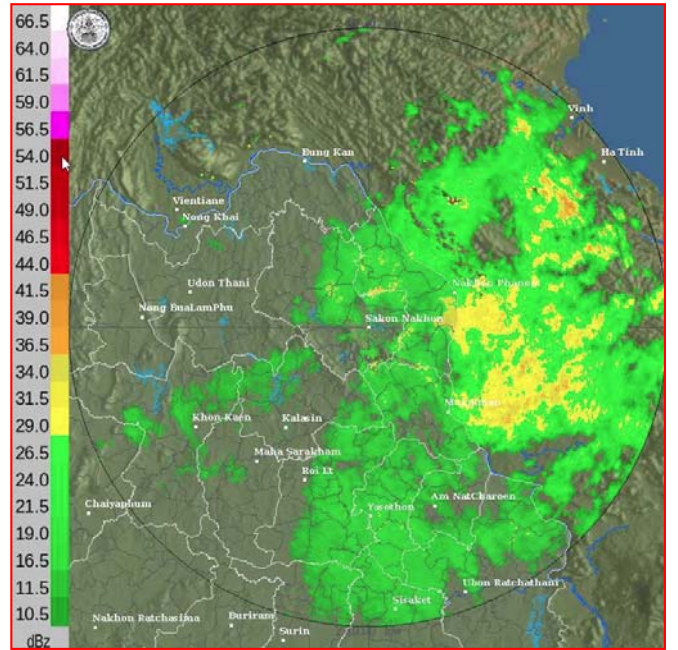


จุดตรวจวัด	ปริมาณฝน (มม.)
จ.อุบลราชธานี	๑๐๓.๖
จ.นครพนม	๖๖.๔
จ.สกลนคร	๕๕.๒
จ.นครนายก	๕๑.๖
จ.ลพบุรี (บัวชุม)	๔๘.๔
จ.ลำปาง	๔๔.๒
จ.นครราชสีมา	๔๑.๗

๓.เรดาร์ตรวจอากาศ ณ วันที่ ๓กันยายน๒๕๖๒(กรมอุตุนิยมวิทยา)



สถานีสุวรรณภูมิเวลา๑๔.๓๐น.



สถานีสกลนคร เวลา๑๕.๐๐น.

จากเรดาร์ตรวจอากาศจะพบว่ามียกลุ่มเมฆฝนกระจายทั่วทุกภาคของประเทศไทย

๔.สถานการณ์น้ำในแหล่งเก็บกักน้ำ ณ วันที่ ๓กันยายน ๒๕๖๒(กรมชลประทาน กรมทรัพยากรน้ำ และสทช.)

๔.๑ สภาพน้ำในอ่างเก็บน้ำขนาดใหญ่ปริมาตรน้ำในอ่างฯ ๔๒,๑๒๖ล้านลบ.ม.คิดเป็นร้อยละ ๕๙ (ปริมาตรน้ำใช้การได้ ๑๘,๕๘๙ล้าน ลบ.ม. คิดเป็นร้อยละ ๓๙) ปริมาตรน้ำในอ่างฯ เทียบกับปี ๒๕๖๑ (๕๓,๗๖๗ล้าน ลบ.ม. คิดเป็นร้อยละ ๗๖) น้อยกว่าปี ๒๕๖๑ จำนวน๑๑,๖๔๗ล้าน ลบ.ม. ปริมาณน้ำไหลลงอ่างฯ จำนวน ๖๔๔.๒๓ล้าน ลบ.ม.ปริมาณน้ำระบายจำนวน ๖๔.๖๔ล้าน ลบ.ม. สามารถรับน้ำได้อีก ๒๘,๘๐๑ล้าน ลบ.ม.

อ่างเก็บน้ำ	ปริมาตรน้ำในอ่าง		ปริมาตรน้ำใช้การได้		ปริมาตรน้ำไหลลงอ่าง		ปริมาตรน้ำระบาย		ปริมาตรน้ำรับได้อีก (ล้าน ม.๓) (ความจุที่ รนส.- ปริมาตรน้ำปัจจุบัน)
	ปริมาตร (ล้าน ม.๓)	% น้ำเก็บกัก	ปริมาตร (ล้าน ม.๓)	% น้ำใช้การ	วันนี้ (ล้าน ม.๓)	เมื่อวาน (ล้าน ม.๓)	วันนี้ (ล้าน ม.๓)	เมื่อวาน (ล้าน ม.๓)	
๑.ภูมิพล	๕,๑๑๘	๓๘	๑,๓๑๘	๑๔	๙๘.๓๕	๙๓.๐๒	๑.๕๐	๑.๕๐	๘,๓๔๔
๒.สิริกิติ์	๔,๙๒๕	๕๒	๒,๐๗๕	๓๑	๗๖.๖๙	๘๕.๑๐	๐.๐๐	๐.๐๐	๕,๕๘๓
๓.จุฬารัตน์	๔๗	๒๙	๑๐	๘	๐.๕๕	๒.๑๒	๐.๐๐	๐.๐๐	๑๓๔
๔.อุบลรัตน์	๕๗๖	๒๔	-๕	๐	๒๐.๘๘	๘.๗๖	๐.๕๐	๐.๕๐	๔,๐๖๔
๕.ลำปาว	๑,๐๒๔	๕๒	๙๒๔	๔๙	๗๖.๑๑	๖๑.๖๕	๐.๗๑	๐.๘๕	๑,๔๒๖
๖.สิรินธร	๑,๕๐๕	๗๗	๖๗๔	๕๙	๙๕.๔๙	๓๗.๐๐	๑๐.๒๗	๑๐.๓๕	๔๖๑
๗.ป่าสักชลสิทธิ์	๑๐๕	๑๑	๑๐๒	๑๑	๑๘.๖๕	๑๗.๓๖	๐.๙๗	๐.๑๐	๘๕๕
๘.ศรีนครินทร์	๑๔,๓๖๘	๘๑	๔,๑๐๓	๕๕	๔๘.๖๓	๓๘.๗๗	๗.๙๖	๘.๐๕	๔,๔๐๒
๙.วชิราลงกรณ์	๗,๐๔๐	๗๙	๔,๐๒๘	๖๙	๙๗.๒๗	๘๐.๒๕	๑๑.๕๙	๑๑.๙๘	๓,๙๖๐
๑๐.ขุนด่านปราการชล	๑๐๓	๔๖	๙๙	๔๕	๓.๕๖	๓.๙๔	๐.๐๕	๐.๐๕	๑๒๒
๑๑.รัชชประภา	๓,๗๕๘	๖๗	๒,๔๐๗	๕๖	๑๕.๙๗	๒๔.๗๖	๔.๓๖	๓.๓๓	๒,๓๘๖
๑๒.บางยาง	๗๖๘	๕๓	๔๙๒	๔๒	๐.๙๐	๒.๐๗	๓.๐๖	๓.๐๙	๘๒๒

๔.๒ อ่างเก็บน้ำขนาดกลาง ๓๕๐ แห่ง มีปริมาณน้ำ ๒,๙๐๔ ล้าน ลบ.ม. (๕๔%) ปริมาณน้ำใช้การ ๒,๕๘๐ ล้าน ลบ.ม. (๕๒%)

๔.๓ แหล่งน้ำธรรมชาติขนาดใหญ่ ๖ แห่ง มีปริมาณน้ำรวม ๓๕๔.๐๕ ล้าน ลบ.ม. (๖๙%)

๔.๔ แหล่งน้ำธรรมชาติขนาดเล็ก ๑๔๑,๗๓๙ แห่ง มีปริมาณน้ำรวม ๑,๙๑๖ ล้าน ลบ.ม.

๕.สถานการณ์น้ำในประเทศ ณ วันที่๓๑สิงหาคม-๓ กันยายน ๒๕๖๒(กรมชลประทาน)

สถานี	แม่น้ำ	อำเภอ	จังหวัด	ระดับตลิ่ง (ม.รทก.)	ระดับน้ำ (ม.รทก.)				แนวโน้ม	เปรียบเทียบระดับตลิ่ง
					เสาร์	อาทิตย์	จันทร์	จันทร์		
					๓๑ ส.ค.	๑ ก.ย.	๒ ก.ย.	๓ ก.ย.		
P.๑	ปิง	เมือง	เชียงใหม่	๓.๗๐	๑.๕๓	๑.๙๗	๑.๗๘	๑.๘๖	เพิ่มขึ้น	-๑.๘๔
W.๑C	วัง	เมือง	ลำปาง	๕.๒๐	๑.๐๙	๑.๓๘	๑.๙๕	๑.๖๕	ลดลง	-๓.๕๕
Y.๑๖	ยม	บางระกำ	พิษณุโลก	๗.๓๐	๖.๒๔	๕.๙๓	๕.๙๙	๗.๑๓	เพิ่มขึ้น	-๐.๑๕
N.๗A	น่าน	เมือง	พิจิตร	๙.๘๗	๓.๖๐	๔.๓๒	๕.๓๓	๖.๘๑	เพิ่มขึ้น	-๔.๓๗
C.๒	เจ้าพระยา	เมือง	นครสวรรค์	๒๖.๒๐	๑๙.๒๐	๑๙.๔๐	๑๙.๘๑	๒๐.๓๓	เพิ่มขึ้น	-๕.๘๗
C.๑๓	เจ้าพระยา	สรรพยา	ชัยนาท	๑๖.๓๔	๗.๑๕	๗.๔๔	๘.๑๒	๘.๕๙	เพิ่มขึ้น	-๗.๗๕
M.๖A	มูล	สตึก	บุรีรัมย์	๖.๐๐	๐.๐๔	๐.๑๖	๐.๒๗	๐.๒๙	เพิ่มขึ้น	-๕.๗๑
M.๗	มูล	เมือง	อุบลราชธานี	๗.๐๐	๔.๙๘	๕.๒๔	๕.๓๙	๕.๙๒	เพิ่มขึ้น	-๑.๐๘
M.๑๙๑	ลำตะคอง	เมือง	นครราชสีมา	๓.๐๐	๑.๒๓	๑.๐๑	๑.๐๐	๑.๑๒	ลดลง	-๑.๘๘
M.๖๙	ลำเซบก	ตระการพืชผล	อุบลราชธานี	๗.๓๐	๘.๕๗	๑๐.๐๐	๑๐.๖๕	***	***	***
X.๖๔	คลองท่าแซะ	ท่าแซะ	ชุมพร	๑๗.๑๓	๙.๓๘	๘.๕๐	๘.๙๖	๑๐.๖๕	เพิ่มขึ้น	-๖.๔๘
X.๑๔๙	คลองกลาย	นบพิตำ	นครศรีธรรมราช	๓๓.๙๖	๒๘.๒๘	๒๘.๒๕	๒๘.๒๘	๒๘.๒๓	ลดลง	-๕.๗๓
X.๒๗๔	แม่น้ำโก-ลก	แว้ง	นราธิวาส	๒๔.๑๘	๑๘.๗๓	๑๘.๗๐	๑๘.๖๐	๑๘.๖๐	ทรงตัว	-๕.๕๘
X.๓๗A	แม่น้ำตาปี	พระแสง	สุราษฎร์ธานี	๑๑.๗๐	๗.๕๔	๘.๓๗	๘.๖๐	๘.๖๙	เพิ่มขึ้น	-๒.๐๗

*** ยังไม่ได้รับรายงาน

สถานการณ์น้ำในพื้นที่ลุ่มน้ำโขง ณ วันที่ ๓กันยายน๒๕๖๒(Mekong River Commission (MRC))

สถานี	ระดับอ้างอิง (ม.รทก.)	ระดับตลิ่ง (ม.)	ระดับน้ำ (ม.)					เปรียบเทียบระดับตลิ่ง (ม.)	ผลต่างของระดับน้ำ (ม.)		แนวโน้ม
			๓๐ ส.ค.	๓๑ ส.ค.	๑ ก.ย.	๒ ก.ย.	๓ ก.ย.		๓ วันย้อนหลัง	๕ วันย้อนหลัง	
อ.เชียงแสน จ.เชียงราย	๓๕๗.๑๑๐	๑๒.๘๐	๒.๓๘	๒.๒๙	๒.๒๒	๒.๔๙	๒.๖๓	-๑๐.๑๗	๐.๔๑	๐.๒๕	เพิ่มขึ้น
อ.เชียงคาน จ.เลย	๑๙๔.๑๑๘	๑๖.๐๐	๗.๙๐	๗.๕๖	๗.๕๕	๗.๖๐	๗.๒๖	-๘.๗๔	-๐.๒๙	-๐.๖๔	ลดลง
อ.เมือง จ.หนองคาย	๑๕๓.๖๘๘	๑๒.๒๐	๕.๘๑	๕.๖๙	๕.๓๒	๕.๒๕	๕.๒๙	-๖.๙๑	-๐.๐๓	-๐.๕๒	เพิ่มขึ้น
อ.เมือง จ.นครพนม	๑๓๒.๖๘๐	๑๒.๐๐	๗.๔๖	๗.๔๖	๗.๕๑	๗.๖๔	๗.๖๔	-๔.๓๖	๐.๑๓	๐.๑๘	ทรงตัว
อ.เมือง จ.มุกดาหาร	๑๒๔.๒๑๙	๑๒.๕๐	๘.๔๕	๙.๐๖	๙.๐๗	๘.๘๖	๘.๘๑	-๓.๖๙	-๐.๒๖	๐.๓๖	ลดลง
อ.โขงเจียม จ.อุบลราชธานี	๘๙.๐๓๐	๑๔.๕๐	๑๐.๗๔	๑๒.๕๓	๑๒.๘๔	๑๒.๘๒	๑๓.๘๒	-๐.๖๘	๐.๙๘	๓.๐๘	เพิ่มขึ้น

๖.สถานการณ์เตือนภัย Early Warning ณ วันที่ ๓กันยายน๒๕๖๒ (กรมทรัพยากรน้ำ)

[เวลา ๐๘.๐๐ น. - ๑๕.๐๐ น. (วันนี้)]

การแจ้งเตือน	สถานี	การแจ้งเตือน
เตือนสีแดง (อพยพ)	-	-
เตือนสีเหลือง (เตือนภัย)	-	-
เตือนสีเขียว (เฝ้าระวัง)	บ้านชนงพระใต้ ต.ชนงพระ อ.ปากช่อง จ.นครราชสีมา	ระดับน้ำ ๒.๕๓ เมตร ระดับวิกฤต ๔.๕๐ เมตร

*** สำนักงานทรัพยากรน้ำภาคที่เกี่ยวข้องได้ดำเนินการแจ้งอาสาสมัครและเครือข่าย รวมถึงหน่วยงานที่เกี่ยวข้องในพื้นที่เสี่ยงภัยแล้ว

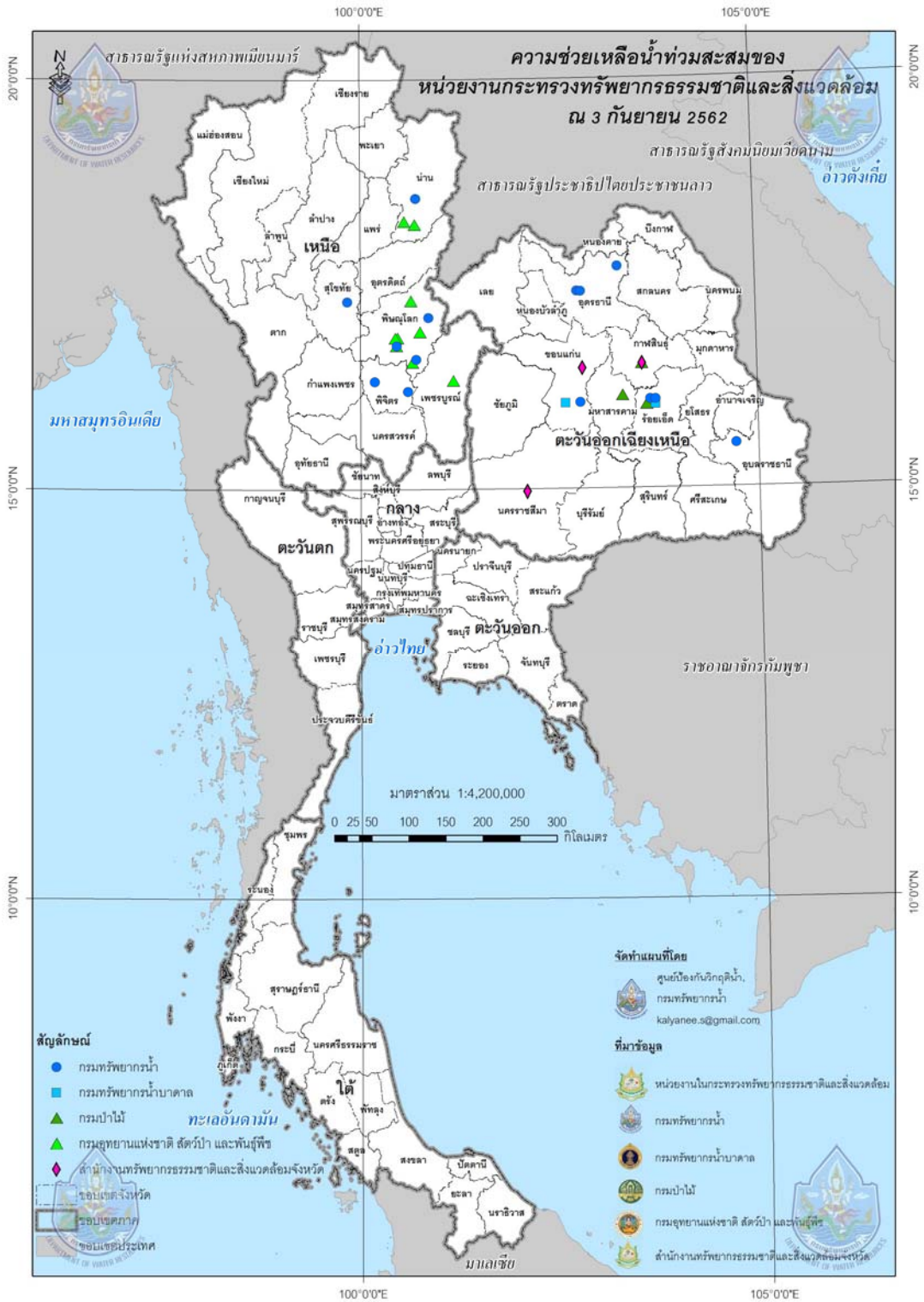
๗.สถานการณ์รณพิบัติภัย ณ วันที่๓กันยายน๒๕๖๒(กรมทรัพยากรธรณี)

พื้นที่ติดตามสถานการณ์พิบัติภัยดินถล่มและน้ำป่าไหลหลาก ได้แก่ บริเวณพื้นที่เสี่ยงภัยดินถล่มจังหวัดเชียงใหม่ อูตรดิตถ์ แพร่ น่าน พิษณุโลก เพชรบูรณ์ ตาก อุบลราชธานี ศรีสะเกษ จันทบุรี และตราด เนื่องจากมีฝนตกหนักและฝนตกสะสมต่อเนื่องมาหลายวันแล้ว

๑๑.การช่วยเหลือเพื่อบรรเทาภาวะวิกฤติน้ำ “พายุโซนร้อนโพดุล”

หน่วยงาน	กิจกรรม	หมายเหตุ
กรมทรัพยากรน้ำ	<p>๑. สูบระบายน้ำท่วมขังในเขต อ.เมือง อ.บ้านดุง จ.อุดรธานี จำนวน ๙ จุด ปริมาณการสูบรวม ๕๖,๔๐๐ ลบ.ม.</p> <p>๒. สูบระบายน้ำท่วมขังในเขตชุมชนเมือง บริเวณจุดสูบน้ำสี่แยกทวิชัยบุรี ต.เหนือเมือง อ.เมือง จ.ร้อยเอ็ด</p> <p>๓. สนับสนุนเรือ ๒ ลำ รถบรรทุก ๖ ล้อ ๒ คัน พร้อมเจ้าหน้าที่ช่วยเหลืออพยพประชาชน สัตว์เลี้ยง และสิ่งของ รวมทั้งแจกน้ำดื่ม ๖๐๐ ขวด ในพื้นที่ อ.ม่วงสามสิบ จ.อุบลราชธานี</p> <p>๔. แจกน้ำดื่ม ๕๔๐ ขวด ในพื้นที่ อ.เนินมะปราง อ.วังทอง จ.พิษณุโลก</p> <p>๕. สูบระบายน้ำท่วมขัง ในพื้นที่ อ.นครไทย จ.พิษณุโลก อ.ทับคล้อ อ.โพธิ์ประทับช้าง จ.พิจิตร อ.เวียงสา จ.น่าน อ.สวรรคโลก จ.สุโขทัย</p>	
กรมทรัพยากรน้ำบาดาล	<p>๑. แจกน้ำดื่ม ๑,๒๒๐ แกลลอน น้ำดื่มบรรจุขวด ๒๐๐ ขวด และรถโมบายผลิตน้ำดื่มสะอาดบริเวณโรงเรียนประถมศึกษา อ.บ้านไผ่ จ.ขอนแก่น รวม ๖,๐๐๐ ลิตร</p> <p>๒. สนับสนุนรถผลิตน้ำดื่มสะอาด จำนวน ๑ ชุด โดยผลิตน้ำแจกจ่าย ๓๐๐ แกลลอน/๑,๕๐๐ ลิตร ในพื้นที่จังหวัดร้อยเอ็ด</p>	
กรมอุทยานแห่งชาติ สัตว์ป่า และพันธุ์พืช	<p>๑. มอบถุงยังชีพ จ.มหาสารคาม จ.กาฬสินธุ์ รวม ๑๐๐ ชุด</p> <p>๒. สนับสนุนกำลังพลช่วยเหลือผู้ประสบภัยในพื้นที่ จ.ร้อยเอ็ด จ.ขอนแก่น</p>	
กรมป่าไม้	<p>๑. มอบเครื่องอุปโภคบริโภคและน้ำดื่ม</p> <p>๒. สนับสนุนกำลังพลและเรือท้องแบน ช่วยเหลือประชาชนขนย้ายสิ่งของเครื่องใช้ รถจักรยานยนต์ ออกจากพื้นที่น้ำท่วม</p>	
สำนักงานทรัพยากรธรรมชาติและสิ่งแวดล้อม	<p>๑. ทสจ.กาฬสินธุ์ ร่วมกับคณะผู้ว่าราชการจังหวัด ในการตรวจสอบติดตามสถานการณ์ พร้อมเข้าร่วมกับจิตอาสา “เราทำความ ดี ด้วยหัวใจ” ทำการซ่อมแซมบ้านเรือนที่ได้รับความเสียหาย</p> <p>๒. ทสจ.นครราชสีมา มอบเงินกองทุนภัยพิบัติหน่วยงาน เพื่อการช่วยเหลือผู้ประสบภัยอุทกภัยจากพายุโพดุล ในภาคตะวันออกเฉียงเหนือ จำนวน ๒๐,๐๐๐ บาท</p> <p>๓. ทสจ.ขอนแก่น ลงพื้นที่สำรวจและช่วยเหลือประชาชนพื้นที่บ้านคำไฮ อ.เมือง จ.ขอนแก่น โดยมอบเครื่องอุปโภคและน้ำดื่ม และช่วยเหลือประชาชนขนย้ายสิ่งของเครื่องใช้</p>	

ภาพสถานที่ช่วยเหลือของกรมทรัพยากรน้ำ และกระทรวงทรัพยากรธรรมชาติและสิ่งแวดล้อม



ความช่วยเหลือด้านการป้องกันและบรรเทาภาวะวิกฤติน้ำ
 กระทรวงทรัพยากรธรรมชาติและสิ่งแวดล้อม
 วันที่ ๓ กันยายน ๒๕๖๒

๑. กรม ทรัพยากรน้ำ _____ สำนักงาน _____ ทรัพยากรน้ำภาค ๑๑ _____
๒. กิจกรรมที่ดำเนินการ ช่วยเหลืออพยพประชาชน สัตว์เลี้ยง และสิ่งของเครื่องใช้
และแจกน้ำดื่ม จำนวน ๖๐๐ ขวด
๓. พื้นที่ดำเนินการ
 บ้าน ส้มป่อย หมู่ ๑ และบ้าน หนองบัว หมู่ ๕ ตำบล นาเลิง
 อำเภอ ม่วงสามสิบ จังหวัด อุบลราชธานี
 พิกัดที่ดำเนินการ _____ , _____
๔. ผลประโยชน์ที่ได้รับ _____ ไร่ _____ ลิตร/ลบ.ม.
 หมู่ ๑ มีประชากร ๗๑ครัวเรือน ๒๗๐ คน
 หมู่ ๕ มีประชากร ๑๖๗ ครัวเรือน ๓๘๐ คน



จึงเรียนมาเพื่อโปรดทราบ

นายสุวัฒน์ เปี่ยมปัจจัย
 อธิบดีกรมทรัพยากรน้ำ