

รายงานสถานการณ์น้ำลุ่มน้ำทะเลสาบสงขลา

วันที่ 4 กันยายน 2562

1) สภาพภูมิอากาศ

ประกาศกรมอุตุนิยมวิทยา "พายุระดับ 2 (ดีเปรสชัน) "คากิ" (มีผลกระทบจนถึงวันที่ 4 กันยายน 2562)" ฉบับที่ 11 ลงวันที่ 4 กันยายน 2562 เมื่อเวลา 04.00 น ของวันนี้ (4 กันยายน 2562) พายุระดับ 2 (ดีเปรสชัน) "คากิ" บริเวณทะเลจีนใต้ มีศูนย์กลางพายุอยู่ที่ละติจูด 17.5 องศาเหนือ ลองจิจูด 109.3 องศาตะวันออก ความเร็วลมสูงสุดใกล้ศูนย์กลางประมาณ 55 กิโลเมตรต่อชั่วโมง พายุนี้กำลังเคลื่อนตัวไปทางทิศเหนือค่อนทางตะวันออกเล็กน้อย อย่างช้าๆ ออกห่างจากประเทศเวียดนามเข้าสู่ทะเลจีนใต้ตอนบนในระยะต่อไป ลักษณะเช่นนี้ทำให้ประเทศไทยมีฝนตกหนักบางแห่ง โดยเฉพาะภาคตะวันออกเฉียงเหนือและภาคตะวันออก ขอให้ประชาชนระวังอันตรายจากฝนที่ตกหนักและฝนที่ตกสะสม ซึ่งอาจทำให้เกิดน้ำท่วมฉับพลัน และน้ำป่าไหลหลาก สำหรับผู้ที่จะเดินทางไปประเทศเวียดนาม และประเทศจีนตอนใต้ ควรตรวจสอบสภาพอากาศก่อนเดินทางด้วย

คาดว่าพื้นที่ที่จะได้รับผลกระทบ มีดังนี้

ในวันที่ 4 กันยายน 2562 บริเวณที่มีฝนตกหนัก

ภาคเหนือ: จังหวัดน่าน แพร่ อุตรดิตถ์ พิจิตร โลก เพชรบูรณ์ และตาก

ภาคตะวันออกเฉียงเหนือ: จังหวัดบึงกาฬ สกลนคร นครพนม มุกดาหาร ยโสธร ร้อยเอ็ด มหาสารคาม กาฬสินธุ์ อัญญาเจริญ ศรีสะเกษ และอุบลราชธานี

ภาคกลาง: จังหวัดราชบุรี กาญจนบุรี ลพบุรี และสระบุรี

ภาคตะวันออก: จังหวัดนครนายก ปราจีนบุรี สระแก้ว จันทบุรี และตราด

ภาคใต้: จังหวัดระนอง พังงา และภูเก็ต

สำหรับ ร่องมรสุมพาดผ่านภาคเหนือและภาคตะวันออกเฉียงเหนือ เข้าสู่พายุระดับ 2 (ดีเปรสชัน) "คากิ"

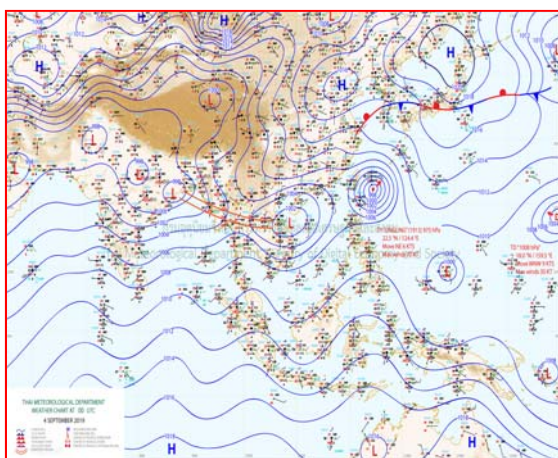
ในทะเลจีนใต้ ประกอบกับมรสุมตะวันตกเฉียงใต้ที่พัดปกคลุมทะเลอันดามัน ประเทศไทย และอ่าวไทย ยังคงมีกำลังแรงต่อเนื่อง ทำให้ประเทศไทยมีฝนตกหนักบางแห่ง ส่วนคลื่นลมบริเวณทะเลอันดามันและอ่าวไทยตอนบนมีกำลังแรงโดยมีคลื่นสูง 2-3 เมตร ส่วนบริเวณที่มีฝนฟ้าคะนองคลื่นสูงมากกว่า 3 เมตร ขอให้ชาวเรือเดินเรือด้วยความระมัดระวัง และหลีกเลี่ยงบริเวณที่มีฝนฟ้าคะนอง เรือเล็กบริเวณทะเลอันดามันและอ่าวไทยตอนบนงดออกจากฝั่ง

ลักษณะอากาศทั่วไป (ที่มา: กรมอุตุนิยมวิทยา)

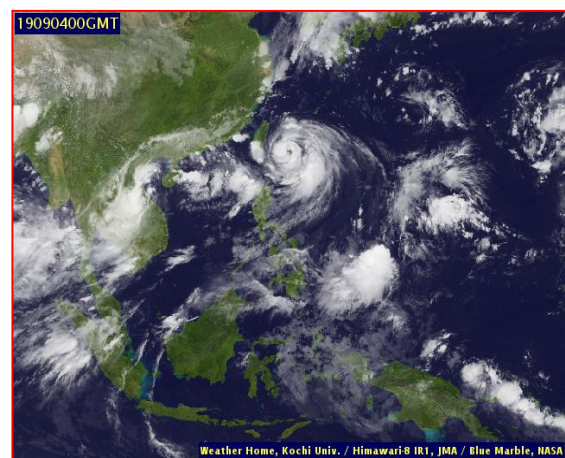
พยากรณ์อากาศ 24 ชั่วโมงข้างหน้า ประเทศไทยมีฝนตกหนักบางแห่ง ในภาคเหนือ ภาคตะวันออกเฉียงเหนือ ภาคกลาง ภาคตะวันออก และภาคใต้ฝั่งตะวันตก ขอให้ประชาชนบริเวณพื้นที่เสี่ยงภัย ที่ลาดเชิงเขาใกล้ทางน้ำไหล ระวังอันตรายจากฝนตกหนักและฝนที่ตกสะสมซึ่งอาจทำให้เกิดน้ำท่วมฉับพลัน น้ำป่าไหลหลากไว้ด้วย สำหรับทะเลอันดามันตอนบนและอ่าวไทยตอนบนมีคลื่นสูง 2-3 เมตร บริเวณที่มีฝนฟ้าคะนองคลื่นสูงมากกว่า 3 เมตร ชาวเรือบริเวณทะเลอันดามันและอ่าวไทยตอนบนควรเดินเรือด้วยความระมัดระวัง โดยหลีกเลี่ยงการเดินเรือบริเวณที่มีฝนฟ้าคะนอง และเรือเล็กควรงดออกจากฝั่งในระยะนี้ อนึ่ง เมื่อเวลา 04.00 น ของวันนี้ (4 ก.ย. 2562) พายุระดับ 2 (ดีเปรสชัน) "คากิ" ในทะเลทะเลจีนใต้ เคลื่อนตัวไปทางเหนือค่อนทางตะวันออกเล็กน้อย อย่างช้าๆ ออกห่างจากประเทศเวียดนามเข้าสู่ทะเลจีนใต้ตอนบนในระยะต่อไป ผู้ที่จะเดินทางไปประเวียดนาม ควรตรวจสอบสภาพอากาศก่อนเดินทางด้วย

สำหรับพายุลระดับ 4 (โซนร้อนกำลังแรง) “เหล่งเหล่ง” บริเวณด้านตะวันออกเฉียงเหนือของประเทศฟิลิปปินส์ ได้ทวีกำลังแรงขึ้นเป็นพายุลระดับ 5 (ไต้ฝุ่น) “เหล่งเหล่ง” แล้วเมื่อเวลา 01.00 น.(4 ก.ย. 2562) และมีแนวโน้มเคลื่อนตัวผ่านทางด้านตะวันออกของไต้หวัน ประเทศจีน สู่ทะเลจีนตะวันออกในระยะต่อไป โดยไม่มีผลกระทบโดยตรงต่อประเทศไทย ขอให้ผู้ที่ที่จะเดินทางบริเวณดังกล่าวตรวจสอบสภาพอากาศก่อนเดินทางด้วย

สภาพอากาศภาคใต้ฝั่งตะวันออก มีเมฆเป็นส่วนมาก กับมีฝนฟ้าคะนอง ร้อยละ 40 ของพื้นที่ ส่วนมากบริเวณจังหวัดชุมพร สุราษฎร์ธานี และนครศรีธรรมราช อุณหภูมิต่ำสุด 23-26 องศาเซลเซียส อุณหภูมิสูงสุด 32-34 องศาเซลเซียส **ผลคาดการณ์ปริมาณน้ำฝนล่วงหน้า 1-7 วัน** ในช่วงวันที่ 5 - 9 ก.ย. มีฝนฟ้าคะนอง ร้อยละ 30-40 ของพื้นที่ อุณหภูมิต่ำสุด 22-26 องศาเซลเซียส อุณหภูมิสูงสุด 31-36 องศาเซลเซียส



แผนที่อากาศ วันที่ 4 ก.ย. 2562 เวลา 07.00 น.



ภาพถ่ายจากดาวเทียม วันที่ 4 ก.ย. 2562

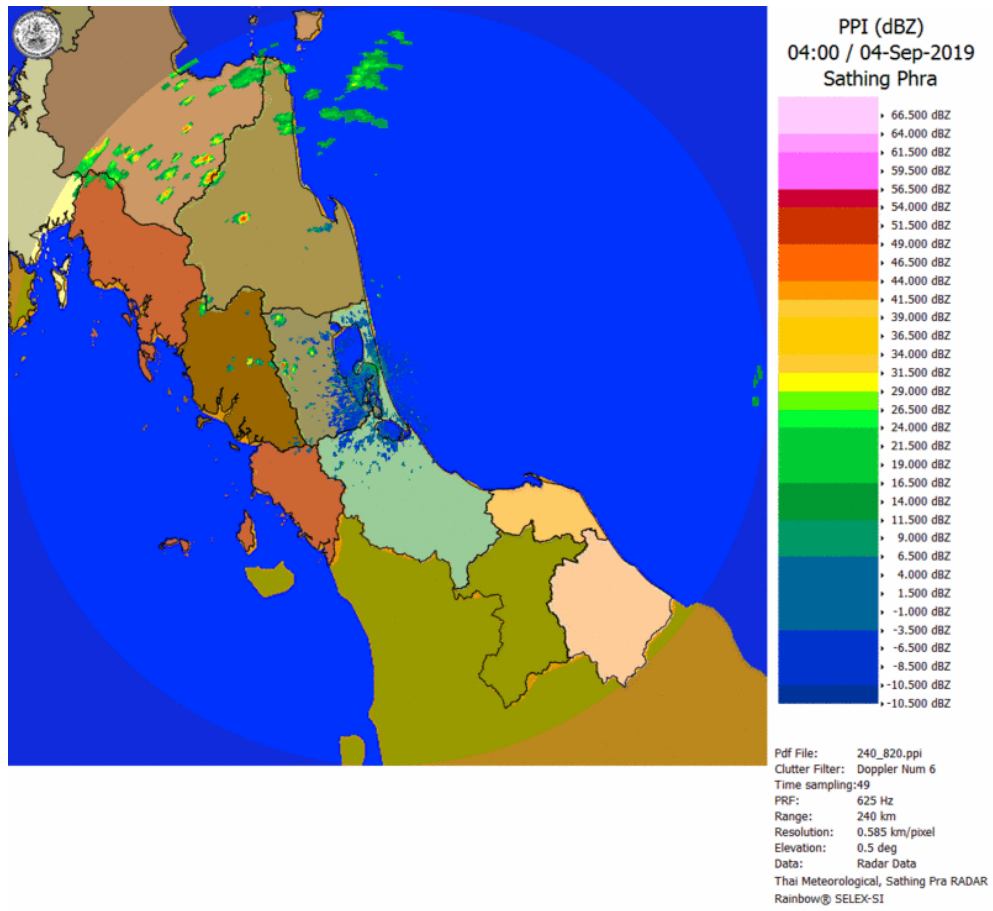
2) สถานการณ์ฝน

จากข้อมูลสถานการณ์ฝนในพื้นที่ลุ่มน้ำทะเลสาบสงขลาของวันที่ 4 กันยายน 2562 จากกรมทรัพยากรน้ำ กรมอุตุนิยมวิทยา กรมชลประทาน และสถาบันสารสนเทศทรัพยากรน้ำ (องค์การมหาชน) พบว่า มีฝนตกในบางพื้นที่ บริเวณอำเภอกงหรา จังหวัดพัทลุง บริเวณอำเภอสะเดา และอำเภอหาดใหญ่ จังหวัดสงขลา ปริมาณฝน 0.4 – 2.5 มิลลิเมตร

ข้อมูลสถานการณ์ฝนในพื้นที่ลุ่มน้ำทะเลสาบสงขลา ณ วันที่ 4 กันยายน 2562 เวลา 07.00 น.

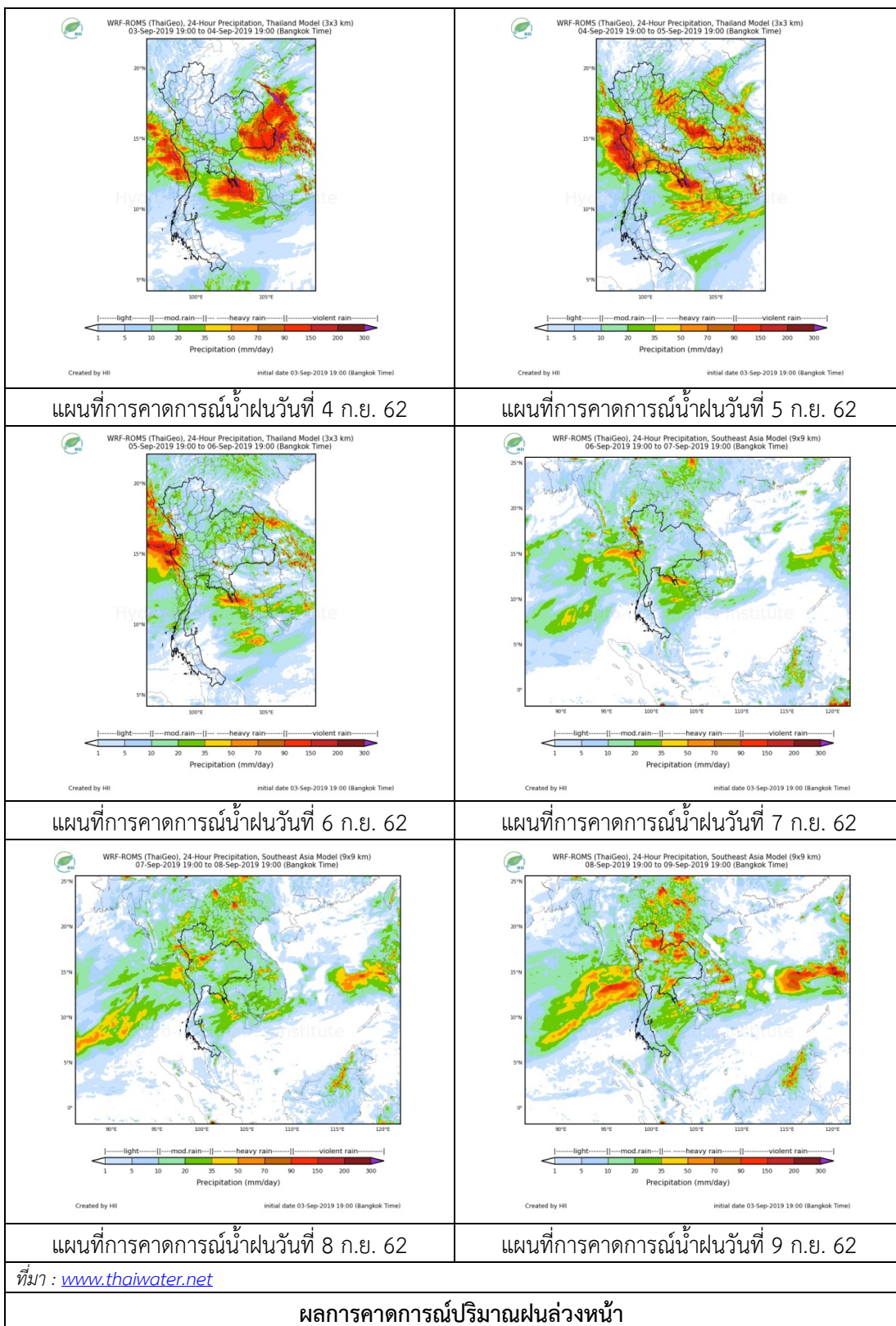
| ลำดับ | สถานี | ปริมาณฝน (มม.) |
|-------|------------------------------|----------------|
| 1 | ต.คลองเฉลิม อ.กงหรา จ.พัทลุง | 0.4 |
| 2 | ต.สะเดา อ.สะเดา จ.สงขลา | 0.8 |
| 3 | บ้านหุแร่ อ.หาดใหญ่ จ.สงขลา | 2.5 |

หมายเหตุ “ฝ” คือ ฝนวัดปริมาณไม่ได้ (ต่ำกว่า 0.1 มิลลิเมตร)



ภาพเรดาร์ตรวจอากาศ “สathingพระ” ณ วันที่ 4 กันยายน 2562 (ที่มา : กรมอุตุนิยมวิทยา)

สถานการณ์น้ำฝน



3) ข้อมูลปริมาณน้ำในลำน้ำ

ลุ่มน้ำทะเลสาบสงขลา ปัจจุบันสถานการณ์น้ำในลำน้ำโดยทั่วไปอยู่ในภาวะปกติ (ระดับน้ำต่ำกว่าระดับตลิ่งต่ำสุด) สถานการณ์น้ำในลำน้ำส่วนใหญ่มีแนวโน้มลดลง/ทรงตัว

สถานการณ์น้ำท่า (31 ส.ค. – 4 ก.ย. 2562 ที่มา : กรมชลประทาน)

| สถานี | แม่น้ำ | อำเภอ | จังหวัด | ระดับน้ำ-ม. | เสาร์ | อาทิตย์ | จันทร์ | อังคาร | พุธ |
|---------|--------------|-------------|---------|--|---------|---------|--------|--------|--------|
| | | | | ปริมาณน้ำ-ลบ.ม./วิ. (ระดับเตือนภัย) | 31 ส.ค. | 1 ก.ย. | 2 ก.ย. | 3 ก.ย. | 4 ก.ย. |
| X.170 | คลองลำ | ศรีนครินทร์ | พัทลุง | 25.20 | 21.13 | 20.89 | 20.89 | 20.82 | 20.79 |
| | | | | 580.00 | 24.90 | 17.70 | 17.70 | 15.60 | 14.70 |
| X.265 | คลองนุ้ย | เมือง | พัทลุง | 8.00 | 6.65 | 6.94 | 6.89 | 6.62 | 6.60 |
| | | | | 7.00 | - | - | - | - | - |
| .1X.174 | คลองหระ | หาดใหญ่ | สงขลา | 8.88 | 4.14 | 4.13 | 4.13 | 4.13 | 4.13 |
| | | | | 388.00 | 0.70 | 0.65 | 0.65 | 0.65 | 0.65 |
| X.173A | คลองอู่ตะเภา | สะเดา | สงขลา | 15.90 | 10.60 | 11.93 | 11.27 | 10.71 | 10.19 |
| | | | | 258.00 | 13.80 | 30.95 | 21.05 | 14.90 | 9.70 |
| X.90 | คลองอู่ตะเภา | คลองหอยโข่ง | สงขลา | 8.00 | 2.99 | 3.34 | 3.11 | 3.09 | 2.72 |
| | | | | 580.00 | 41.30 | 69.20 | 50.80 | 49.20 | 24.20 |
| X.44 | คลองอู่ตะเภา | หาดใหญ่ | สงขลา | 7.40 | 0.15 | 0.25 | 0.75 | 0.29 | 0.20 |
| | | | | 582.00 | 10.75 | 14.25 | 31.75 | 15.65 | 12.50 |

ข้อมูลระดับน้ำจากระบบตรวจวัดสภาพทางไกลอัตโนมัติลุ่มน้ำทะเลสาบสงขลา กรมทรัพยากรน้ำ ประจำวันที่ 4 กันยายน 2562

ข้อมูลระดับน้ำ (2 – 4 ก.ย. 2562 ที่มา : กรมทรัพยากรน้ำ)

| สถานี | ตำบล | อำเภอ | จังหวัด | ระดับตลิ่ง (ต่ำสุด) | จันทร์ | อังคาร | พุธ |
|----------------------|-----------|---------|---------|---------------------|--------|--------|--------|
| | | | | | 2 ก.ย. | 3 ก.ย. | 4 ก.ย. |
| คลองอู่ตะเภาตอนบน | พังงา | สะเดา | สงขลา | 19.87 | 12.58 | 12.10 | 11.88 |
| คลองอู่ตะเภาตอนล่าง | หาดใหญ่ | หาดใหญ่ | สงขลา | 8.93 | 0.64 | 0.33 | 0.17 |
| คลองรัตภูมิ | กำแพงเพชร | รัตภูมิ | สงขลา | 22.62 | 13.33 | 13.25 | 13.18 |
| คลองตะโหมด(ท่าเขียว) | แม่ขรี | ตะโหมด | พัทลุง | 27.94 | 21.91 | 21.87 | 21.83 |
| คลองนาท่อม | ร่มเมือง | เมือง | พัทลุง | 28.85 | 20.86 | 20.79 | 20.77 |
| ปากกรอ | ปากกรอ | สิงหนคร | สงขลา | 0.00 | -0.25 | -0.27 | -0.19 |
| ลำป่า | ลำป่า | เมือง | พัทลุง | 1.15 | -0.89 | -0.89 | -0.89 |

ปริมาณน้ำในลำน้ำของคลองต่างๆ ในพื้นที่ลุ่มน้ำทะเลสาบสงขลา วันที่ 4 กันยายน 2562

สถานีคลองอู่ตะเภาตอนล่าง - ต.หาดใหญ่ อ.หาดใหญ่ จ.สงขลา
(ลุ่มน้ำทะเลสาบสงขลา)



สถานีคลองตะโหมด(ท่าเขียด) - ต.แม่ขรี อ.ตะโหมด จ.พัทลุง
(ลุ่มน้ำทะเลสาบสงขลา)



สถานีลำป่า - ต.ลำป่า อ.เมือง จ.พัทลุง
(ลุ่มน้ำทะเลสาบสงขลา)



4) สรุป

สถานการณ์น้ำในลุ่มน้ำทะเลสาบสงขลาประจำวันี่ 4 กันยายน 2562 ปัจจุบันสถานการณ์น้ำในลำน้ำโดยทั่วไปอยู่ในภาวะปกติ (ระดับน้ำต่ำกว่าระดับลิ่งต่ำสุด) สถานการณ์น้ำในลำน้ำส่วนใหญ่มีแนวโน้มลดลง/ทรงตัว