



# รายงานการเฝ้าระวังติดตามสถานการณ์น้ำ ๒๔ ชั่วโมง

ศูนย์ป้องกันวิกฤติน้ำ กรมทรัพยากรน้ำ กระทรวงทรัพยากรธรรมชาติและสิ่งแวดล้อม  
โทรศัพท์ ๐ ๒๒๙๘ ๖๖๓๑ โทรสาร ๐ ๒๒๙๘ ๖๖๒๙ <http://www.dwr.go.th>

รายงานฉบับที่ ๕๙๑/๒๕๕๙

เวลา ๑๕.๐๐ น.

วันที่ ๒๗ ตุลาคม ๒๕๕๙

เรื่อง รายงานการเฝ้าระวังติดตามสถานการณ์น้ำ ๒๔ ชั่วโมง

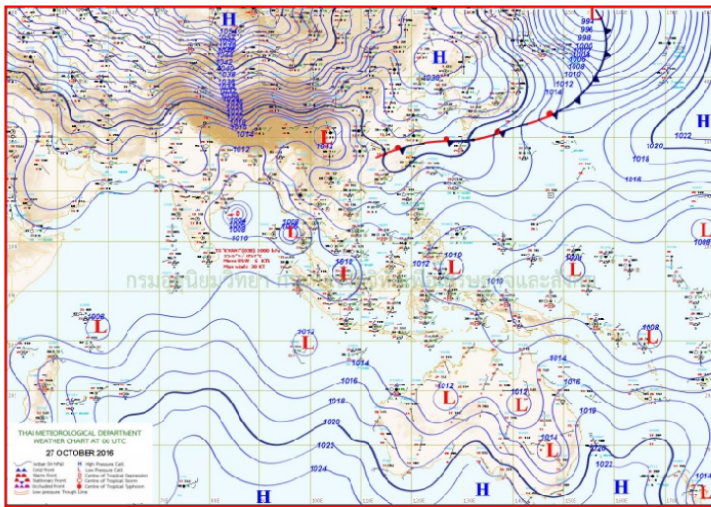
เรียนรมว.ทส. เลขาธิการ รมว.ทส.ปท.ทส. รอง ปท.ทส. อทน. รอง อทน. และหน่วยงานที่เกี่ยวข้อง

กรมทรัพยากรน้ำขอรายงานการเฝ้าระวังและติดตามสถานการณ์น้ำ ประจำวันที่ ๒๗ ตุลาคม ๒๕๕๙ ดังนี้

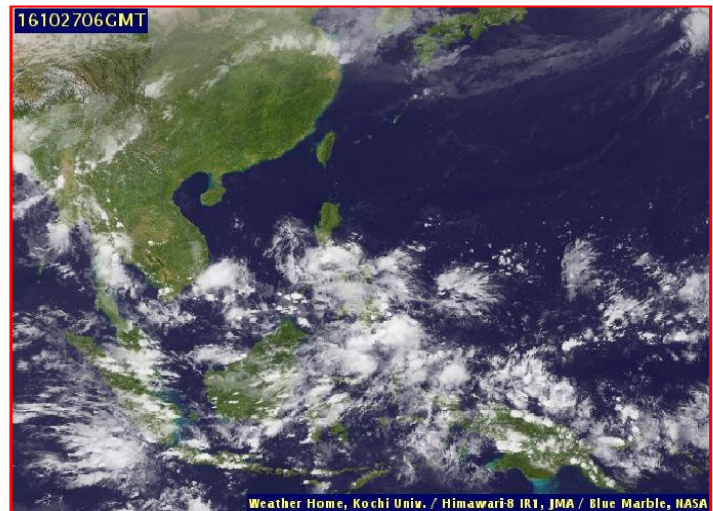
## ๑. สภาวะอากาศ ณ เวลา ๑๒.๐๐ น. (ที่มา: กรมอุตุนิยมวิทยา)

พยากรณ์อากาศ ๒๔ ชั่วโมงข้างหน้า ภาคกลาง ภาคตะวันออก และภาคใต้ฝั่งตะวันออกยังคงมีฝนตกต่อเนื่องและมีฝนตกหนักบางแห่ง ส่วนมากบริเวณจังหวัดกาญจนบุรี ราชบุรี สมุทรสงคราม เพชรบุรี และประจวบคีรีขันธ์ ขอให้ประชาชนบริเวณดังกล่าวระวังอันตรายจากฝนตกหนักไว้ด้วย สำหรับกรุงเทพมหานครและปริมณฑลยังมีโอกาสเกิดฝนตกหนักบางแห่ง ส่วนภาคเหนือ และภาคตะวันออกเฉียงเหนือตอนบนมีฝนลดลง

ส่วนคลื่นลมบริเวณอ่าวไทยมีคลื่นสูง ๑-๒ เมตร และบริเวณที่มีฝนฟ้าคะนองคลื่นสูงมากกว่า ๒ เมตร ขอให้ชาวเรือเดินเรือด้วยความระมัดระวังในระยะนี้ไว้ด้วย

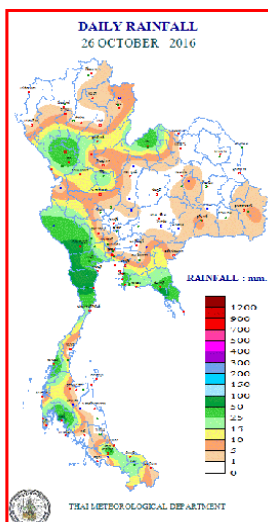


แผนที่อากาศ วันที่ ๒๗ ต.ค. ๒๕๕๙ เวลา ๐๗.๐๐ น.



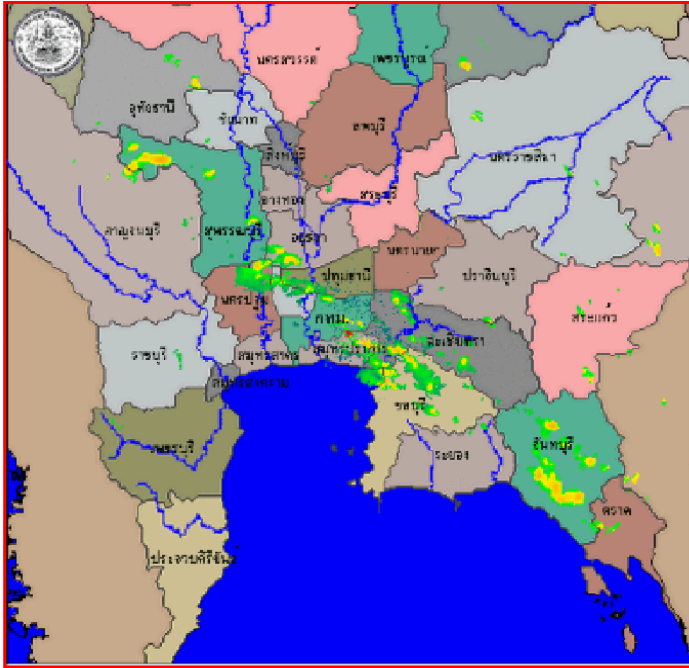
ภาพถ่ายจากดาวเทียม วันที่ ๒๗ ต.ค. ๒๕๕๙ เวลา ๑๓.๐๐ น.

## ๒. ปริมาณฝนสะสม ณ เวลา ๐๗.๐๐ น. (เมื่อวาน) - ๐๗.๐๐ น. (วันนี้) (ที่มา: กรมอุตุนิยมวิทยา)

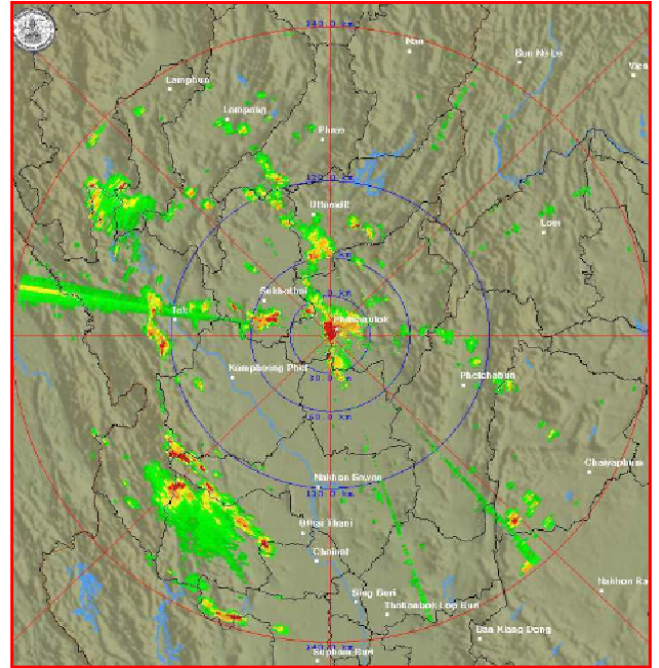


จุดตรวจวัด	ปริมาณฝน (มม.)
จ.กระบี่	๖๙.๘
จ.ประจวบคีรีขันธ์ (หนองพลับ สกษ.)	๖๔.๒
จ.ชลบุรี (พัทยา)	๖๓.๖
จ.กาญจนบุรี	๖๑.๑
จ.เพชรบุรี	๕๐.๑
จ.ระนอง	๔๘.๔
จ.สงขลา (หาดใหญ่)	๓๙.๘

๓. เรดาร์ตรวจอากาศ ณ วันที่ ๒๗ ตุลาคม ๒๕๕๙ (ที่มา: กรมอุตุนิยมวิทยา)



สถานีสุวรรณภูมิ เวลา ๑๔.๓๐ น.



สถานีพิษณุโลก เวลา ๑๔.๓๐ น.

จากเรดาร์ตรวจอากาศ จะพบว่ามีกลุ่มเมฆฝนกระจายบริเวณ ภาคเหนือ ภาคตะวันออกเฉียงเหนือ ภาคตะวันออก ภาคกลาง และภาคใต้

๔. สถานการณ์น้ำในอ่างเก็บน้ำขนาดใหญ่ ณ วันที่ ๒๗ ตุลาคม ๒๕๕๙ (ที่มา: กรมชลประทาน)

สภาพน้ำในอ่างเก็บน้ำขนาดใหญ่ ปริมาณน้ำในอ่างฯ ๔๘,๕๑๑ ล้าน ลบ.ม. คิดเป็นร้อยละ ๖๙ (ปริมาณน้ำใช้การได้ ๒๔,๙๘๕ ล้าน ลบ.ม. คิดเป็นร้อยละ ๕๓) ปริมาณน้ำในอ่างฯ เทียบกับปี ๒๕๕๘ (๔๑,๑๒๖ ล้าน ลบ.ม. คิดเป็นร้อยละ ๕๘) มากกว่าปี ๒๕๕๘ จำนวน ๗,๓๘๕ ล้าน ลบ.ม. ปริมาณน้ำไหลลงอ่างฯ จำนวน ๑๗๑.๔๔ ล้าน ลบ.ม. ปริมาณน้ำระบายจำนวน ๕๐.๔๔ ล้าน ลบ.ม. สามารถรับน้ำได้อีก ๒๒,๒๐๒ ล้าน ลบ.ม.

อ่างเก็บน้ำ	ปริมาตรน้ำในอ่าง		ปริมาตรน้ำใช้การได้		ปริมาตรน้ำไหลลงอ่าง		ปริมาตรน้ำระบาย		ปริมาตรน้ำรับได้อีก (ล้าน ม. <sup>๓</sup> ) (ความจุที่ รนส.- ปริมาตรน้ำปัจจุบัน)
	ปริมาตร (ล้าน ม. <sup>๓</sup> )	% น้ำเก็บกัก	ปริมาตร (ล้าน ม. <sup>๓</sup> )	% น้ำใช้การ	วันนี้ (ล้าน ม. <sup>๓</sup> )	เมื่อวาน (ล้าน ม. <sup>๓</sup> )	วันนี้ (ล้าน ม. <sup>๓</sup> )	เมื่อวาน (ล้าน ม. <sup>๓</sup> )	
๑.ภูมิพล	๖,๖๘๗	๕๐	๒,๘๘๗	๓๐	๑๑.๔๐	๑๔.๗๐	๑.๐๐	๑.๐๐	๖,๗๗๕
๒.สิริกิติ์	๗,๖๒๐	๘๐	๔,๗๗๐	๗๒	๑๔.๐๗	๑๔.๐๘	๔.๐๑	๔.๐๒	๓,๐๒๐
๓.จุฬารามณ์	๑๕๐	๙๒	๑๑๓	๘๙	๐.๘๙	๑.๐๖	๐.๐๐	๐.๐๐	๕๗
๔.อุบลรัตน์	๒,๑๑๘	๘๗	๑,๕๓๗	๘๓	๑๖.๒๓	๒๒.๔๐	๕.๐๐	๕.๐๒	๓๑๓
๕.ลำปาง	๑,๑๓๙	๕๘	๑,๐๓๙	๕๕	๐.๐๐	๐.๐๐	๔.๖๔	๔.๔๘	๑,๓๑๑
๖.สิรินธร	๑,๖๓๙	๘๓	๘๐๘	๗๑	๓๔.๑๗	๘.๖๑	๐.๐๐	๐.๐๐	๓๒๗
๗.ป่าสักชลสิทธิ์	๙๖๐	๑๐๐	๙๕๗	๑๐๐	๑๓.๑๙	๗.๙๔	๐.๔๔	๐.๔๔	๐
๘.ศรีนครินทร์	๑๓,๒๔๔	๗๕	๒,๙๗๙	๔๐	๒๔.๔๖	๑๙.๑๓	๕.๐๑	๕.๐๗	๕,๖๐๖
๙.วชิราลงกรณ	๕,๖๖๐	๖๔	๒,๖๔๘	๔๕	๑๗.๘๐	๑๑.๘๐	๕.๐๖	๕.๐๓	๕,๓๔๐
๑๐.ขุนด่านปราการชล	๒๑๓	๙๕	๒๐๘	๙๕	๑.๕๘	๑.๙๖	๐.๒๙	๐.๐๔	๑๓
๑๑.รัชชประภา	๔,๘๓๖	๘๖	๓,๔๘๕	๘๑	๒๐.๓๘	๒๒.๒๑	๑๐.๐๑	๕.๒๔	๑,๗๘๔
๑๒.บางบาล	๓๗๐	๒๕	๙๔	๘	๐.๖๕	๐.๘๗	๑.๕๕	๒.๐๓	๑,๓๐๔

### ๕. สถานการณ์น้ำในประเทศ ณ วันที่ ๒๓ - ๒๗ ตุลาคม ๒๕๕๙ (ที่มา: กรมชลประทาน)

สถานี	แม่น้ำ	อำเภอ	จังหวัด	ระดับ ตลิ่ง (ม. รทก.)	ระดับน้ำ (ม.รทก.)					แนวโน้ม
					อาทิตย์	จันทร์	อังคาร	พุธ	พฤหัสบดี	
					๒๓ ต.ค.	๒๔ ต.ค.	๒๕ ต.ค.	๒๖ ต.ค.	๒๗ ต.ค.	
P.๑	ปิง	เมือง	เชียงใหม่	๓.๗๐	๑.๓๖	๑.๓๗	๑.๓๗	๑.๔๕	๑.๔๕	ทรงตัว
W.๑C	วัง	เมือง	ลำปาง	๕.๒๐	-๐.๔๐	-๐.๔๒	-๐.๔๒	๐.๘๐	๑.๐๔	เพิ่มขึ้น
Y.๔	ยม	เมือง	สุโขทัย	๗.๔๕	๓.๑๒	๓.๒๔	๓.๒๓	๓.๑๘	๓.๑๔	ลดลง
N.๗A	น่าน	เมือง	พิจิตร	๑๐.๗๘	๔.๔๙	๔.๓๒	๓.๙๐	๔.๐๓	๔.๓๑	เพิ่มขึ้น
C.๑๓	เจ้าพระยา	สรรพยา	ชัยนาท	๑๖.๓๔	๑๖.๒๐	๑๖.๓๕	๑๖.๕๐	๑๖.๕๕	๑๕.๗๐	เพิ่มขึ้น
M.๖A	มูล	สตึก	บุรีรัมย์	๕.๔๐	๖.๕๙	๖.๕๓	๖.๕๑	๖.๔๘	๖.๔๕	ล้นตลิ่ง
M.๗	มูล	เมือง	อุบลราชธานี	๗.๐๐	๖.๑๗	๖.๑๗	๖.๑๔	๖.๑๓	๖.๑๖	เพิ่มขึ้น
M.๑๙๑	ลำตะคอง	เมือง	นครราชสีมา	๓.๐๐	๑.๑๘	๑.๐๐	๑.๐๙	๐.๙๘	๑.๐๙	เพิ่มขึ้น
M.๑๕๙	ลำชี	จอมพระ	สุรินทร์	๑๑.๓๐	๖.๒๐	๕.๘๔	๕.๕๐	๕.๕๑	๕.๓๒	ลดลง
M.๙๕	ลำเสียวใหญ่	สุวรรณภูมิ	ร้อยเอ็ด	๓.๒๐	๓.๔๖	๓.๓๗	๓.๒๕	๓.๒๐	๓.๑๕	ลดลง
X.๖๔	คลองท่าแซะ	ท่าแซะ	ชุมพร	๑๗.๑๓	๘.๒๔	๘.๒๔	๘.๕๔	๘.๑๒	๘.๐๕	ลดลง
X.๑๔๙	คลองกลาย	นบพิตำ	นครศรีธรรมราช	๓๓.๙๖	๒๙.๑๐	๒๙.๑๕	๒๙.๐๗	๒๙.๐๑	๒๙.๐๒	เพิ่มขึ้น
X.๒๗๔	แม่น้ำโก-ลก	แว้ง	นราธิวาส	๒๒.๔๐	๑๘.๘๒	๑๘.๔๓	๑๘.๔๐	๑๘.๓๕	๑๙.๒๓	ลดลง
X.๓๗A	แม่น้ำตาปี	พระแสง	สุราษฎร์ธานี	๑๐.๗๖	๑๐.๒๓	๑๐.๒๖	๑๐.๒๑	๑๐.๑๓	๑๐.๑๐	ลดลง

\*\*\* ยังไม่ได้รับรายงาน

### ๖. สถานการณ์น้ำในพื้นที่ลุ่มน้ำโขง ณ วันที่ ๒๕ ตุลาคม ๒๕๕๙ (ที่มา: MRC: Mekong River Commission )

สถานี	ระดับตลิ่ง(เมตร)	ระดับน้ำ (เมตร)	ต่ำกว่าระดับตลิ่ง (เมตร)	แนวโน้ม
อ.เชียงแสน จ.เชียงราย	๑๒.๘๐	๓.๑๓	๙.๖๗	ลดลง
อ.เชียงคาน จ.เลย	๑๖.๐๐	๖.๙๐	๙.๑๐	เพิ่มขึ้น
อ.เมือง จ.หนองคาย	๑๒.๒๐	๓.๗๓	๘.๔๗	เพิ่มขึ้น
อ.เมือง จ.นครพนม	๑๒.๕๐	๓.๗๘	๘.๗๒	ลดลง
อ.เมือง จ.มุกดาหาร	๑๒.๐๐	๓.๘๙	๘.๑๑	ลดลง
อ.โขงเจียม จ.อุบลราชธานี	๑๔.๕๐	๕.๗๔	๘.๗๖	ลดลง

### ๖. สถานการณ์เตือนภัย Early Warning ณ วันที่ ๒๗ ตุลาคม ๒๕๕๙ (ที่มา: สำนักวิจัย พัฒนาและอุทกวิทยา กรมทรัพยากรน้ำ)

[เวลา ๐๘.๐๐ น. - ๑๕.๐๐ น.]

การแจ้งเตือน	สถานี	การแจ้งเตือน
เตือนสีแดง (อพยพ)	-	-
เตือนสีเหลือง (เตือนภัย)	-	-
เตือนสีเขียว (เฝ้าระวัง)	-	-

\*ได้รับข้อมูลจากทาง Social Media โดยโปรแกรม Line ศูนย์อุทกภัย ทน.

### ๗. เหตุการณ์วิกฤตน้ำปัจจุบัน ณ วันที่ ๒๗ ตุลาคม ๒๕๕๙ [เวลา ๐๘.๐๐ น. - ๑๕.๐๐ น.]

ไม่มีสถานการณ์

#### ๘. สถานการณ์อุทกภัย ณ วันที่ ๒๗ ตุลาคม ๒๕๕๙ (ที่มา : กรมป้องกันและบรรเทาสาธารณภัย)

จังหวัดที่ยังคงประกาศเขตการให้ความช่วยเหลือผู้ประสบภัยพิบัติกรณีฉุกเฉิน (อุทกภัย) จำนวน ๒๐ จังหวัด ๑๐๒ อำเภอ ๖๑๗ ตำบล ๔,๑๔๘ หมู่บ้าน (จ.พะเยา อุทัยธานี ชัยนาท กำแพงเพชร นครสวรรค์ พิษณุโลก สุโขทัย พิจิตร พระนครศรีอยุธยา ตาก บึงกาฬ สกลนคร ระยอง ระนอง ชัยภูมิ อ่างทอง สระบุรี สิงห์บุรี ลพบุรี และ จ.เพชรบุรี) จังหวัดที่ยุติประกาศฯ แล้ว ๓๐ จังหวัด ๑๗๗ อำเภอ ๖๑๗ ตำบล ๓,๕๑๑ หมู่บ้าน

ปัจจุบันยังคงมีสถานการณ์น้ำไหลหลาก น้ำเอ่อล้นตลิ่ง และดินสไลด์รวม ๘ จังหวัด (จ.นครสวรรค์ ชัยนาท สิงห์บุรี อ่างทอง พระนครศรีอยุธยา พิจิตร จ.กระบี่ และ จ.สุราษฎร์ธานี) ๓๐ อำเภอ ๑๙๘ ตำบล ๑,๐๐๕ หมู่บ้าน

#### ๙. การคาดหมายลักษณะอากาศ ๗ วันข้างหน้า (ระหว่างวันที่ ๒๘ ตุลาคม - ๒ พฤศจิกายน ๒๕๕๙)

ในช่วงวันที่ ๒๘ ต.ค.-๒ พ.ย. บริเวณภาคเหนือ และภาคตะวันออกเฉียงเหนือของประเทศไทย มีอากาศเย็นในตอนเช้า และมีฝนลดลง สำหรับบริเวณภาคกลาง ภาคตะวันออก และภาคใต้ยังคงมีฝนตกต่อเนื่อง

ข้อควรระวัง

ในช่วงวันที่ ๒๗ ต.ค. -๒ พ.ย. บริเวณภาคกลาง ภาคตะวันออก และภาคใต้ ประชาชนระวังอันตรายจากฝนตกหนักและฝนที่ตกสะสมไว้ด้วย ส่วนชาวเรือบริเวณทะเลอันดามันและอ่าวไทยตอนบน ควรเดินเรือด้วยความระมัดระวังในขณะที่มีพายุฝนฟ้าคะนอง

---

จึงเรียนมาเพื่อโปรดทราบ

นายวรศาสน์ อภัยพงษ์  
อธิบดีกรมทรัพยากรน้ำ