



รายงานการเฝ้าระวังติดตามสถานการณ์น้ำและความช่วยเหลือ กระทรวงทรัพยากรธรรมชาติและสิ่งแวดล้อม



ศูนย์ป้องกันวิกฤติน้ำ กรมทรัพยากรน้ำ กระทรวงทรัพยากรธรรมชาติและสิ่งแวดล้อม

โทรศัพท์ ๐ ๒๒๗๑ ๖๐๐๐ ต่อ ๖๔๔๕ โทรสาร ๐ ๒๒๗๘ ๖๖๒๙ <http://www.dwr.go.th> ID Line : mekhalawoc Email : mekhala@dwr.mail.go.th

รายงานฉบับที่ ๗/๒๕๖๒

เวลา ๐๘.๐๐ น.

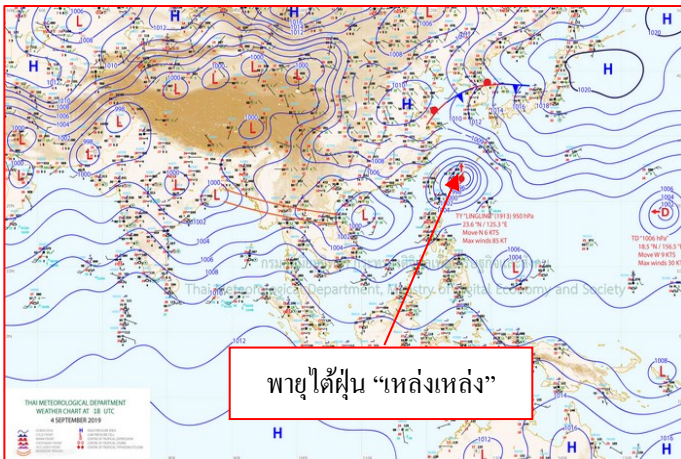
วันที่ ๕ กันยายน ๒๕๖๒

เรียน รมว.ทส. เลขานุการ รมว.ทส. ที่ปรึกษา รมว.ทส. ปกท.ทส. รอง ปกท.ทส. อทน. รอง อทน. และหน่วยงานที่เกี่ยวข้อง

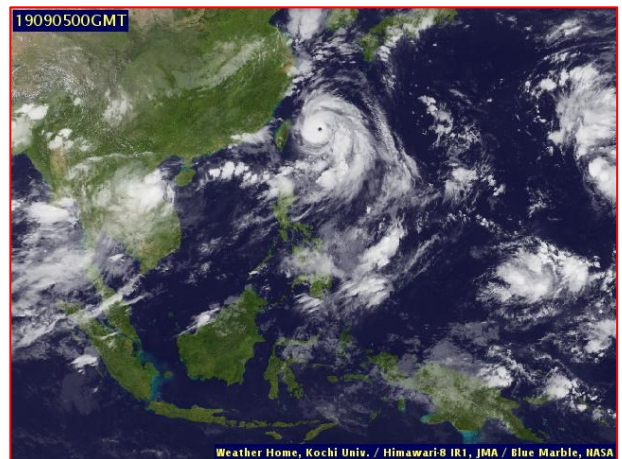
๑. สถานะอากาศ เวลา ๐๖.๐๐น. (กรมอุตุนิยมวิทยา)

พยากรณ์อากาศ ๒๔ ชั่วโมงข้างหน้า ประเทศไทยยังคงมีฝนตกหนักบางแห่ง โดยเฉพาะในภาคตะวันออกเฉียงเหนือ และภาคตะวันออก ขอให้ประชาชนบริเวณพื้นที่เสี่ยงภัย ที่ลาดเชิงเขาใกล้ทางน้ำไหล ระวังอันตรายจากฝนตกหนักและฝนที่ตกสะสมซึ่งอาจทำให้เกิดน้ำท่วมฉับพลัน น้ำป่าไหลหลากไว้ด้วย สำหรับทะเลอันดามันตอนบนและอ่าวไทยตอนบนมีคลื่นสูง ๒-๓ เมตร บริเวณที่มีฝนฟ้าคะนองคลื่นสูงมากกว่า ๓ เมตร ชาวเรือบริเวณทะเลอันดามันและอ่าวไทยตอนบน ควรเดินเรือด้วยความระมัดระวัง โดยหลีกเลี่ยงการเดินเรือบริเวณที่มีฝนฟ้าคะนอง และเรือเล็กควรงดออกจากฝั่งในระยะนี้

อนึ่ง พายุระดับ ๑ (หย่อมความกดอากาศต่ำกำลังแรง) บริเวณเกาะไหหลำ ประเทศจีน ได้เคลื่อนตัวไปทางเหนือก่อนทางตะวันออกเฉียงใต้อย่างช้าๆ เข้าสู่ทะเลจีนใต้ตอนบน ผู้ที่จะเดินทางไปประเทศจีนตอนใต้ ควรตรวจสอบสภาพอากาศก่อนเดินทางด้วย

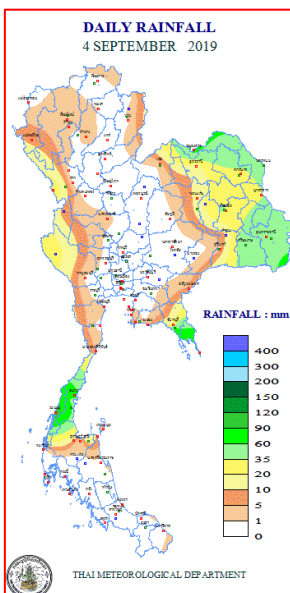


แผนที่อากาศ วันที่ ๕ ก.ย. ๒๕๖๒ เวลา ๐๑.๐๐ น.



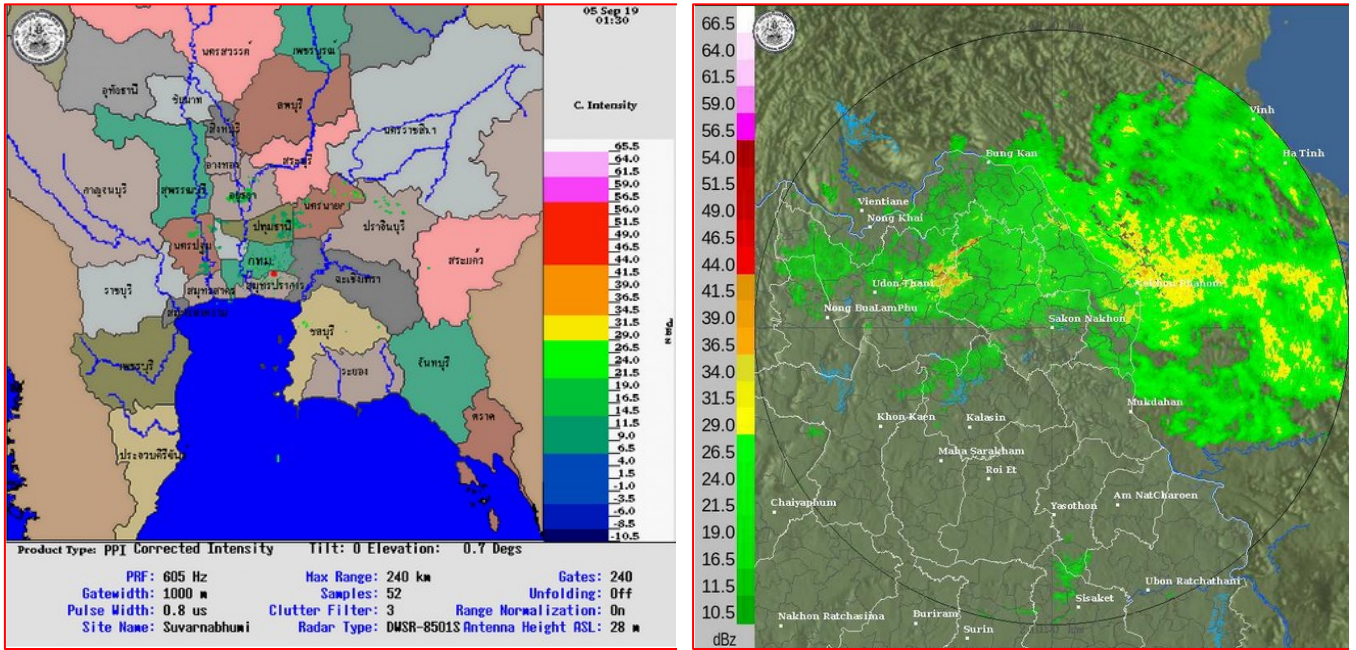
ภาพถ่ายดาวเทียม วันที่ ๕ ก.ย. ๒๕๖๒ เวลา ๐๗.๐๐ น.

๒. ปริมาณฝนสะสม ณ เวลา ๐๗.๐๐น. (เมื่อวาน) - ๐๗.๐๐ น. (วันนี้) (กรมอุตุนิยมวิทยา)



จุดตรวจวัด	ปริมาณฝน (มม.)
จ.ระนอง	๑๑๒.๖
จ.นครพนม สกษ.	๖๕.๓
จ.อุบลราชธานี (ศูนย์)	๕๘.๓
จ.ชุมพร (สวี่ สกษ.)	๕๖.๔
จ.ศรีสะเกษ	๕๓.๙
จ.ร้อยเอ็ด สกษ.	๔๒.๔
จ.หนองบัวลำภู	๓๗.๑

๓.เรดาร์ตรวจอากาศ ณ วันที่ ๕ กันยายน ๒๕๖๒ (กรมอุตุนิยมวิทยา)



สถานีสุวรรณภูมิ เวลา ๐๘.๓๐ น.

สถานีสกลนคร เวลา ๐๙.๐๐ น.

จากเรดาร์ตรวจอากาศจะพบว่ามีกกลุ่มเมฆฝนกระจายทั่วทุกภาคของประเทศไทย

๔.สถานการณ์น้ำในแหล่งเก็บกักน้ำ ณ วันที่ ๔ กันยายน ๒๕๖๒ (กรมชลประทาน กรมทรัพยากรน้ำ และสทนช.)

๔.๑ สภาพน้ำในอ่างเก็บน้ำขนาดใหญ่ปริมาณน้ำในอ่างฯ ๔๒,๗๓๖ ล้าน ลบ.ม.คิดเป็นร้อยละ ๖๐ (ปริมาณน้ำใช้การได้ ๑๙,๑๙๔ ล้าน ลบ.ม. คิดเป็นร้อยละ ๔๑) ปริมาณน้ำในอ่างฯ เทียบกับปี ๒๕๖๑ (๕๓,๘๓๗ ล้าน ลบ.ม. คิดเป็นร้อยละ ๗๖)น้อยกว่าปี ๒๕๖๑ จำนวน ๑๑,๑๐๑ ล้าน ลบ.ม. ปริมาณน้ำไหลลงอ่างฯ จำนวน ๖๘๔.๒๓๗ ล้าน ลบ.ม.ปริมาณน้ำระบาย จำนวน๖๖.๖๙ ล้าน ลบ.ม. สามารถรับน้ำได้อีก ๒๘,๑๙๐ ล้าน ลบ.ม.

อ่างเก็บน้ำ	ปริมาณน้ำในอ่าง		ปริมาณน้ำใช้การได้		ปริมาณน้ำไหลลงอ่าง		ปริมาณน้ำระบาย		ปริมาณน้ำรับได้อีก (ล้าน ม.³) (ความจุที่ รนส.- ปริมาณน้ำ ปัจจุบัน)
	ปริมาณ (ล้าน ม.³)	% น้ำเก็บกัก	ปริมาณ (ล้าน ม.³)	% น้ำใช้การ	วันนี้ (ล้าน ม.³)	เมื่อวาน (ล้าน ม.³)	วันนี้ (ล้าน ม.³)	เมื่อวาน (ล้าน ม.³)	
๑.ภูมิพล	๕,๑๙๘	๓๙	๑,๓๙๘	๑๔	๘๑.๙๗	๙๘.๓๕	๑.๕๐	๑.๕๐	๘,๒๖๔
๒.สิริกิติ์	๕,๐๐๒	๕๓	๒,๑๕๒	๓๒	๗๗.๓๙	๗๖.๖๙	๐.๐๐	๐.๐๐	๕,๕๐๖
๓.จุฬารัตน์	๔๘	๒๙	๑๑	๙	๐.๕๙	๐.๕๕	๐.๐๐	๐.๐๐	๑๓๓
๔.อุบลรัตน์	๕๘๒	๒๔	๑	๐	๗.๔๖	๒๐.๘๘	๐.๕๐	๐.๕๐	๔,๐๕๘
๕.ลำปาว	๑,๑๐๖	๕๖	๑,๐๐๖	๕๓	๘๒.๖๑	๗๖.๑๑	๐.๗๑	๐.๗๑	๑,๓๔๔
๖.สิรินธร	๑,๖๒๖	๘๓	๗๙๕	๗๐	๑๓๒.๑๖	๙๕.๔๙	๑๐.๗๑	๑๐.๒๗	๓๔๐
๗.ป่าสักชลสิทธิ์	๑๒๐	๑๓	๑๑๗	๑๒	๑๖.๖๑	๑๘.๖๕	๐.๙๙	๐.๙๗	๘๔๐
๘.ศรีนครินทร์	๑๔,๔๑๒	๘๑	๔,๑๔๗	๕๕	๕๕.๔๒	๔๘.๖๓	๗.๙๙	๗.๙๖	๔,๓๕๘
๙.วชิราลงกรณ์	๗,๑๔๓	๘๑	๔,๑๓๑	๗๑	๑๑๕.๕๒	๙๗.๒๗	๑๒.๐๖	๑๑.๕๙	๓,๘๕๗
๑๐.ขุนด่านปราการชล	๑๐๘	๔๘	๑๐๔	๔๗	๔.๙๙	๓.๕๖	๐.๐๕	๐.๐๕	๑๑๗
๑๑.รัชชประภา	๓,๗๖๗	๖๗	๒,๔๑๕	๕๖	๑๓.๘๕	๑๕.๙๗	๕.๐๓	๔.๓๖	๒,๓๗๗
๑๒.บางบาล	๗๖๗	๕๓	๔๙๑	๔๒	๒.๐๑	๐.๙๐	๓.๐๓	๓.๐๖	๘๒๓

๔.๒ อ่างเก็บน้ำขนาดกลาง ๓๕๐ แห่ง มีปริมาณน้ำ ๒,๙๔๐ ล้าน ลบ.ม. (๕๔%) ปริมาณน้ำใช้การ ๒,๖๑๖ ล้าน ลบ.ม. (๕๒%)

๔.๓ แหล่งน้ำธรรมชาติขนาดใหญ่ ๖ แห่ง มีปริมาณน้ำรวม ๓๖๑.๔๖ ล้าน ลบ.ม. (๗๐%)

๔.๔ แหล่งน้ำธรรมชาติขนาดเล็ก ๑๔๑,๗๓๙ แห่ง มีปริมาณน้ำรวม ๑,๙๑๖ ล้าน ลบ.ม.

๕.สถานการณ์น้ำในประเทศ ณ วันที่ ๒ - ๕ กันยายน ๒๕๖๒ (กรมชลประทาน)

สถานี	แม่น้ำ	อำเภอ	จังหวัด	ระดับตลิ่ง (ม. รทก.)	ระดับน้ำ (ม.รทก.)				แนวโน้ม	เปรียบเทียบระดับตลิ่ง
					จันทร์	อังคาร	พุธ	พฤหัสบดี		
					๒ ก.ย.	๓ ก.ย.	๔ ก.ย.	๕ ก.ย.		
P.๑	ปิง	เมือง	เชียงใหม่	๓.๗๐	๑.๗๘	๑.๘๖	๑.๘๖	๑.๗๐	เพิ่มขึ้น	-๒.๐๐
W.๑C	วัง	เมือง	ลำปาง	๕.๒๐	๑.๙๕	๑.๖๕	๑.๐๐	๐.๕๙	ลดลง	-๔.๖๑
Y.๑๖	ยม	บางระกำ	พิษณุโลก	๗.๓๐	๕.๙๙	๗.๑๓	๗.๒๒	๗.๒๘	เพิ่มขึ้น	๐.๐๐
N.๗A	น่าน	เมือง	พิจิตร	๙.๘๗	๕.๓๓	๖.๘๑	๗.๗๒	๘.๑๑	เพิ่มขึ้น	-๓.๐๗
C.๒	เจ้าพระยา	เมือง	นครสวรรค์	๒๖.๒๐	๑๙.๘๑	๒๐.๓๓	๒๐.๘๖	๒๑.๑๒	เพิ่มขึ้น	-๕.๐๘
C.๑๓	เจ้าพระยา	สรรพยา	ชัยนาท	๑๖.๓๔	๘.๑๒	๘.๕๙	๙.๔๙	๙.๙๔	เพิ่มขึ้น	-๖.๔
M.๖A	มูล	สตึก	บุรีรัมย์	๖.๐๐	๐.๒๗	๐.๒๙	๐.๓๔	๐.๓๖	เพิ่มขึ้น	-๕.๖๔
M.๗	มูล	เมือง	อุบลราชธานี	๗.๐๐	๕.๓๙	๕.๙๒	๖.๙๒	๗.๙๑	เพิ่มขึ้น	๐.๙๑
M.๑๙๑	ลำตะคอง	เมือง	นครราชสีมา	๓.๐๐	๑.๐๐	๑.๑๒	๑.๐๕	๑.๐๓	ลดลง	-๑.๙๗
M.๖๙	ลำเซบก	ตระการพืชผล	อุบลราชธานี	๗.๓๐	๑๐.๖๕	***	***	***	***	***
X.๖๔	คลองท่ามะ	ท่ามะ	ชุมพร	๑๗.๑๓	๘.๙๖	๑๐.๖๕	๙.๖๖	๙.๘๗	เพิ่มขึ้น	-๗.๒๖
X.๑๔๙	คลองกลาย	นบพิตำ	นครศรีธรรมราช	๓๓.๙๖	๒๘.๒๘	๒๘.๒๓	๒๘.๒๒	๒๘.๒๗	เพิ่มขึ้น	-๕.๖๙
X.๒๗๔	แม่น้ำโก-ลก	แว้ง	นราธิวาส	๒๔.๑๘	๑๘.๖๐	๑๘.๖๐	๑๘.๗๒	๑๘.๙๒	เพิ่มขึ้น	-๕.๒๖
X.๓๗A	แม่น้ำตาปี	พระแสง	สุราษฎร์ธานี	๑๑.๗๐	๘.๖๐	๘.๖๙	๘.๔๑	๗.๙๑	ลดลง	-๒.๘๕

*** ยังไม่ได้รับรายงาน

สถานการณ์น้ำในพื้นที่ลุ่มน้ำโขง ณ วันที่ ๔ กันยายน ๒๕๖๒ (Mekong River Commission (MRC))

สถานี	ระดับอ้างอิง (ม.รทก.)	ระดับตลิ่ง (ม.)	ระดับน้ำ (ม.)					เปรียบเทียบระดับตลิ่ง (ม.)	ผลต่างของระดับน้ำ (ม.)		แนวโน้ม
			๓๑ ส.ค.	๑ ก.ย.	๒ ก.ย.	๓ ก.ย.	๔ ก.ย.		๓ วันย้อนหลัง	๕ วันย้อนหลัง	
อ.เชียงแสน จ.เชียงราย	๓๕๗.๑๑๐	๑๒.๘๐	๒.๒๙	๒.๒๒	๒.๔๙	๒.๖๓	๒.๕๘	-๑๐.๒๒	๐.๐๙	๐.๒๙	ลดลง
อ.เชียงคาน จ.เลย	๑๙๔.๑๑๘	๑๖.๐๐	๗.๕๖	๗.๕๕	๗.๖๐	๗.๒๖	๗.๒๗	-๘.๗๓	-๐.๓๓	-๐.๒๙	เพิ่มขึ้น
อ.เมือง จ.หนองคาย	๑๕๓.๖๔๘	๑๒.๒๐	๕.๖๙	๕.๓๒	๕.๒๕	๕.๒๙	๔.๙๐	-๗.๓๐	-๐.๓๕	-๐.๗๙	ลดลง
อ.เมือง จ.นครพนม	๑๓๒.๖๘๐	๑๒.๐๐	๗.๔๖	๗.๕๑	๗.๖๔	๗.๖๔	๗.๖๑	-๔.๓๙	-๐.๐๓	๐.๑๕	ลดลง
อ.เมือง จ.มุกดาหาร	๑๒๔.๒๑๙	๑๒.๕๐	๙.๐๖	๙.๐๗	๘.๘๖	๘.๘๑	๙.๑๒	-๓.๓๘	๐.๒๖	๐.๐๖	เพิ่มขึ้น
อ.โขงเจียม จ.อุบลราชธานี	๘๙.๐๓๐	๑๔.๕๐	๑๒.๕๓	๑๒.๘๔	๑๒.๘๒	๑๓.๘๒	๑๕.๒๙	๐.๗๙	๒.๔๗	๒.๗๖	เพิ่มขึ้น

๖.สถานการณ์เตือนภัย Early Warning ณ วันที่ ๕ กันยายน ๒๕๖๒ (กรมทรัพยากรน้ำ)

[เวลา ๑๕.๐๐ น. (เมื่อวาน) - ๐๘.๐๐ น. (วันนี้)]

การแจ้งเตือน	สถานี	การแจ้งเตือน
เตือนสีแดง (อพยพ)	-	-
เตือนสีเหลือง (เตือนภัย)	-	-
เตือนสีเขียว (เฝ้าระวัง)	-	-

*** ไม่มีสถานการณ์

๗.สถานการณ์ธรณีพิบัติภัย ณ วันที่ ๕ กันยายน ๒๕๖๒ (กรมทรัพยากรธรณี)

พื้นที่ติดตามสถานการณ์พิบัติภัยดินถล่มและน้ำป่าไหลหลาก ได้แก่ บริเวณพื้นที่เสี่ยงภัยดินถล่มจังหวัดอุบลราชธานี ศรีสะเกษ จันทบุรี และตราด เนื่องจากมีฝนตกสะสมต่อเนื่องมาหลายวันแล้ว

๘.เหตุการณ์วิกฤตน้ำปัจจุบัน ณ วันที่ ๕ กันยายน ๒๕๖๒ [เวลา ๑๕.๐๐ น. (เมื่อวาน) - ๐๘.๐๐ น. (วันนี้)]

ไม่มีสถานการณ์

๙.สถานการณ์ภาวะน้ำท่วม และสถานการณ์ฝนแล้ง/ฝนทิ้งช่วง ณ วันที่ ๕ กันยายน ๒๕๖๒

(กรมป้องกันและบรรเทาสาธารณภัย)

น้ำไหลหลาก ดินสไลด์ และวาตภัย

จากอิทธิพลพายุโซนร้อน “โพดุล” และอิทธิพลพายุโซนร้อน “คาจิกิ” ประกอบกับมรสุมตะวันตกเฉียงใต้พัดปกคลุมทะเลอันดามัน ภาคใต้ และอ่าวไทยมีกำลังแรง ตั้งแต่วันที่ ๒๙ ส.ค.๖๒ – ปัจจุบัน ทำให้เกิดน้ำท่วมฉับพลัน น้ำป่าไหลหลาก ดินสไลด์ ในพื้นที่ ๓๑ จังหวัด (อำนาจเจริญ กระบี่ ปราจีนบุรี แพร่ นครพนม เชียงใหม่ ร้อยเอ็ด อุบลราชธานี หนองบัวลำภู เพชรบูรณ์ มหาสารคาม ขอนแก่น หนองบัวลำภู ยโสธร กาฬสินธุ์ น่าน ตราด มุกดาหาร อุดรดิตถ์ ชัยภูมิ สุรินทร์ พิษณุโลก พิจิตร แม่ฮ่องสอน ชุมพร อุตรดิตถ์ สระแก้ว ลำปาง เลย สุโขทัย ศรีสะเกษ) ๑๓๖ อำเภอ ๕๑๕ ตำบล ๒,๖๕๔ หมู่บ้าน ๕ เขตเทศบาล ๑๑ ชุมชน บ้านเรือนประชาชนได้รับผลกระทบ ๑๐๒,๐๗๔ ครัวเรือน มีผู้เสียชีวิต ๑๖ ราย (อำนาจเจริญ ๔ ราย ขอนแก่น ๓ ราย ร้อยเอ็ด ๔ ราย พิจิตร ๒ ราย อุบลราชธานี ๑ ราย พิษณุโลก ๑ ราย มุกดาหาร ๑ ราย) สูญหาย ๑ ราย (น่าน) ผู้บาดเจ็บ ๑ ราย (ชัยภูมิ)

ประกาศเขตการให้ความช่วยเหลือผู้ประสบภัยพิบัติกรณีฉุกเฉินแล้ว ๑๑ จังหวัด ได้แก่ จ.แม่ฮ่องสอน จ.แพร่ จ.เพชรบูรณ์ จ.พิษณุโลก จ.พิจิตร จ.มหาสารคาม จ.ขอนแก่น จ.อำนาจเจริญ จ.ร้อยเอ็ด จ.ยโสธร จ.มุกดาหาร

ประกาศเป็นเขตพื้นที่ประสบสาธารณภัยแล้ว ๑๖ จังหวัด ได้แก่ จ.แม่ฮ่องสอน จ.ลำปาง จ.อุดรดิตถ์ จ.เพชรบูรณ์ จ.พิษณุโลก จ.พิจิตร จ.อุบลราชธานี จ.ขอนแก่น จ.อำนาจเจริญ จ.นครพนม จ.ร้อยเอ็ด จ.ยโสธร จ.กาฬสินธุ์ จ.มุกดาหาร จ.ชัยภูมิ จ.สระแก้ว

ปัจจุบันยังคงมีสถานการณ์ในพื้นที่ ๑๐ จังหวัด (เพชรบูรณ์ สุโขทัย พิษณุโลก พิจิตร อำนาจเจริญ ยโสธร ขอนแก่น อุบลราชธานี ร้อยเอ็ด ศรีสะเกษ) มีผู้อพยพ ๔ จังหวัด (ขอนแก่น อำนาจเจริญ ยโสธร อุบลราชธานี) รวม ๑๕ จุด ๑,๔๓๘ คน ได้แก่ จ.ขอนแก่น ๗ จุด ๒๒๐ คน จ.อำนาจเจริญ ๔ จุด ๖๐๘ คน จ.ยโสธร ๒ จุด ๔๐๐ คน และจ.อุบลราชธานี ๒ จุด ๒๑๐ คน

๑๐.การคาดหมายลักษณะอากาศ ๗ วันข้างหน้า (ระหว่างวันที่ ๔ - ๑๐ กันยายน ๒๕๖๒)

วันที่ ๔ ก.ย. ภาคตะวันออกเฉียงเหนือและภาคตะวันออกมีฝนตกหนักถึงหนักมากบางแห่ง สำหรับบริเวณทะเลอันดามันและอ่าวไทยตอนบนมีคลื่นสูง ๒-๓ เมตร บริเวณที่มีฝนฟ้าคะนองคลื่นสูงมากกว่า ๓ เมตร

ในช่วงวันที่ ๕ - ๑๐ ก.ย. บริเวณภาคเหนือ ภาคตะวันออกเฉียงเหนือ และภาคตะวันออก ยังคงมีฝนตกหนักบางแห่ง สำหรับคลื่นลมบริเวณทะเลอันดามัน และอ่าวไทยตอนบน มีคลื่นสูงประมาณ ๒ เมตร บริเวณที่มีฝนฟ้าคะนองทะเลมีคลื่นสูงมากกว่า ๒ เมตร

สำหรับพายุระดับ ๒ (ดีเปรสชัน) “คาจิกิ” ในทะเลจีนใต้ได้อ่อนกำลังลงเป็นหย่อมความกดอากาศต่ำ (ระดับ ๑) กำลังแรงบริเวณทะเลจีนใต้แล้ว

สำหรับพายุระดับ ๕ (ไต้ฝุ่น) “หลงเหล่ง” บริเวณด้านตะวันออกของประเทศฟิลิปปินส์ มีแนวโน้มเคลื่อนตัวไปทางด้านตะวันออกของไต้หวัน ประเทศจีน และประเทศเกาหลี ขอให้ผู้ที่เดินทางไปบริเวณดังกล่าวตรวจสอบสภาพอากาศก่อนออกเดินทางด้วย โดยไม่มีผลกระทบโดยตรงต่อประเทศไทย

๑๑.การช่วยเหลือเพื่อบรรเทาภาวะวิกฤติน้ำ “พายุโซนร้อนโพดุล”

หน่วยงาน	กิจกรรม	หมายเหตุ
กรมทรัพยากรน้ำ	<p>๑. สูบระบายน้ำท่วมขังในเขต อ.เมือง อ.บ้านดุง จ.อุดรธานี จำนวน ๙ จุด ปริมาณการสูบรวม ๕๖,๔๐๐ ลบ.ม.</p> <p>๒. สูบระบายน้ำท่วมขังในเขตชุมชนเมือง บริเวณจุดสูบน้ำสี่แยกธวัชบุรี ต.เหนือเมือง อ.เมือง จ.ร้อยเอ็ด</p> <p>๓. แจกน้ำดื่ม ๒,๒๘๐ ขวด ในพื้นที่ บ้านไผ่ ม.๑ พัฒนา ชุมชนมิตรภาพ ขอย ๑ และ ขอย ๔ ชุมชนบ้านไผ่เก่า คุ่มโรงสูบน้ำชุมชนสนามชัย โรงเรียน การศึกษาคนตาบอดขอนแก่น จ.ขอนแก่น</p> <p>๔. แจกน้ำดื่ม ๙๐๐ ขวด ในพื้นที่ อ.วังทอง จ.พิษณุโลก อ.สากเหล็ก จ.พิจิตร</p> <p>๕. สูบระบายน้ำท่วมขัง ในพื้นที่ อ.ทับคล้อ อ.โพธิ์ประทับช้าง จ.พิจิตร อ.สวรรคโลก จ.สุโขทัย</p> <p>๖. สนับสนุนรถยนต์บรรทุกทุกยี่ห้อ รถยนต์บรรทุกพร้อมเครน เรือท้องแบน และเจ้าหน้าที่ ช่วยเหลือในการอพยพประชาชน สัตว์เลี้ยง และสิ่งของเครื่องใช้ และแจกน้ำดื่ม ๗๒๐ ขวด ในพื้นที่ อ.ดอนมดแดง อ.ม่วงสามสิบ จ.อุบลราชธานี</p> <p>๗. ร่วมกับสำนักงานปศุสัตว์อำเภอบ้านแพง มอบปางอัดก้อน ๒๐ ก้อน แร่ ธาตุอัดก้อน ๒๐ ก้อน สำหรับโคกระบือ และอาหารพร้อมเครื่องดื่มสำหรับ ประชาชนที่เดือดร้อนในพื้นที่ อ.ท่าอุเทน จ.นครพนม</p> <p>๘. รองอธิบดีกรมทรัพยากรน้ำ (นายอริวัฒน์ สุนทรประดิษฐ์) และ ผอ.สำนักงานทรัพยากรน้ำภาค ๔ (นายสาธิต สือประเสริฐสุข) ลงพื้นที่ติดตาม สถานการณ์และการช่วยเหลือ ปชช จังหวัดขอนแก่น โดยนำน้ำดื่มบรรจุขวด แจกจ่ายเพื่อบรรเทาความเดือดร้อน จำนวน ๖ พื้นที่ รวมทั้งหมด ๒,๖๐๐ ขวด</p>	
กรมทรัพยากรน้ำบาดาล	<p>๑. รถโม่บายน้้ำดื่มสะอาดบริเวณโรงเรียนนฤมาศศึกษา อ.บ้านไผ่ จ.ขอนแก่น ผลิตน้ำดื่ม ๒,๐๐๐ ลิตร</p> <p>๒. สนับสนุนรถผลิตน้ำดื่มสะอาด จำนวน ๑ ชุด โดยผลิตน้ำแจกจ่าย ๓๐๐ แกลลอน/๑,๕๐๐ ลิตร ในพื้นที่จังหวัดร้อยเอ็ด</p> <p>๓. สำนักทรัพยากรน้ำบาดาลเขต๗ (กำแพงเพชร) จัดตั้งศูนย์ผลิตน้ำดื่ม สะอาดบรรจุขวด เร่งผลิตน้ำดื่มบรรจุแกลลอนขนาด ๕ ลิตร เพื่อสนับสนุน ภารกิจช่วยเหลือผู้ประสบอุทกภัยในเขตพื้นที่รับผิดชอบ ๖ จังหวัด</p>	
กรมอุทยานแห่งชาติ สัตว์ป่า และพันธุ์พืช	<p>๑. มอบถุงยังชีพ อ.บ้านไผ่ จ.ขอนแก่น ๑๐๐ ชุด</p> <p>๒. สนับสนุนกำลังพลช่วยเหลือผู้ประสบภัยในการเก็บขยะ ทำความสะอาด พื้นที่ ขนย้ายสิ่งของ ในพื้นที่ อ.บ้านไผ่ จ.ขอนแก่น</p> <p>๓. สนับสนุนกำลังพลพร้อมอุปกรณ์ รถยนต์ รถบรรทุก รถจักรยานยนต์ เรือท้องแบน เรือไฟเบอร์ เพื่อช่วยเหลือผู้ประสบภัยในการขนย้ายสิ่งของ ทำความสะอาดพื้นที่ มอบถุงยังชีพ อาหาร และน้ำดื่ม ในพื้นที่ อ.วังทอง อ.เนินมะปราง อ.ชาติตระการ อ.นครไทย จ.พิษณุโลก</p> <p>๔. สนับสนุนกำลังพลเพื่อลำเลียงถุงยังชีพ ขนกระสอบทราย และจัดถุง ยังชีพ ในพื้นที่ อ.วังทอง จ.พิษณุโลก</p>	
กรมป่าไม้	<p>๑. มอบเครื่องอุปโภคบริโภคและน้ำดื่ม ๑๕๐ ชุด ในพื้นที่ อ.โกสุมพิสัย จ.มหาสารคาม</p> <p>๒. มอบข้าว ๕๐๐ ห่อ เสื้อไฟฟ้า ๓๒๐ ตัว ให้กับผู้ประสบภัยในพื้นที่ อ.บ้านไผ่ จ.ขอนแก่น</p> <p>๓. มอบถุงยังชีพและน้ำดื่ม ๑๒๐ ชุด ในพื้นที่ อ.เมือง จ.ร้อยเอ็ด</p>	

	๔. ร่วมจัดถุงยังชีพของสภาอากาศไทย เพื่อมอบให้กับประชาชนในพื้นที่ อ.ชาติตระการ จ.พิษณุโลก	
กรมทรัพยากรทางทะเล และชายฝั่ง	๑. ชุดเฉพาะกิจเข้าช่วยเหลือผู้ประสบภัยในพื้นที่ อ.เมือง จ.ขอนแก่น โดยมอบถุงยังชีพและช่วยขนย้ายสิ่งของ	
สำนักงาน ทรัพยากรธรรมชาติและ สิ่งแวดล้อม	๑. สำนักงานสิ่งแวดล้อมภาค ๓ (พิษณุโลก) จัดทำสื่อประชาสัมพันธ์เรื่อง แนวทางการจัดการขยะมูลฝอยที่เกิดขึ้นในภาวะอุทกภัย พร้อมเผยแพร่ ประชาสัมพันธ์ผ่านเว็บไซต์ และเตรียมสนับสนุนทีมงาน ทส. และจัดตั้งศูนย์ ผลิตน้ำหมักชีวภาพ (EM) บรรจุขวด เพื่อใช้ปรับสภาพและฟื้นฟู แม่น้ำ หลัง ภาวะอุทกภัย ๒. ทสจ.แม่ฮ่องสอน ร่วมกับ อส. และหน่วยงานที่เกี่ยวข้อง เปิดเส้นทาง ถนนที่ถูกดินโคลนถล่ม และทำความสะอาดพื้นที่โรงพยาบาล ในพื้นที่ อ.แม่สะเรียง อ.สบเมย จ.แม่ฮ่องสอน ๓. ทสจ.กาฬสินธุ์ ร่วมบูรณาการหน่วยงานใน ทส. สนับสนุนกำลังพล รถยนต์ เพื่อช่วยเหลือประชาชนในการขนย้ายสิ่งของ มอบถุงยังชีพ ๕๐ ชุด ๔. ทสจ.ร้อยเอ็ด ช่วยตัดต้นไม้ที่ล้มขวางเส้นทางให้ยานพาหนะสามารถ สัมฤทธิ์ได้ตามปกติ	

ความช่วยเหลือด้านการป้องกันและบรรเทาภาวะวิกฤติน้ำ
 กระทรวงทรัพยากรธรรมชาติและสิ่งแวดล้อม
 วันที่ 4 กันยายน ๒๕๖๒

จุดสูบน้ำที่ ๑.

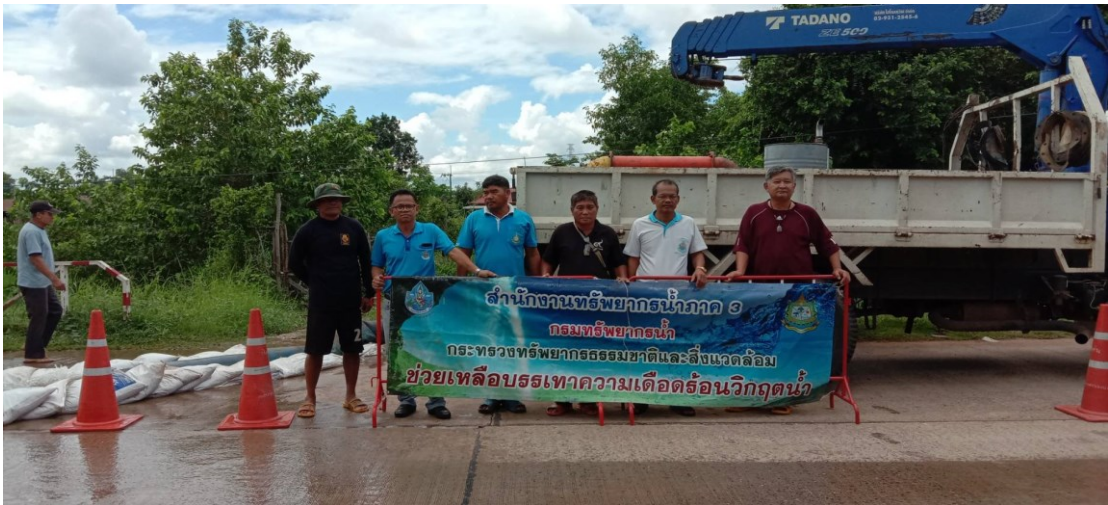
๑. ส่วน...บริหารจัดการน้ำ..... สำนักงาน.....ทรัพยากรน้ำภาค ๓.....
๒. กิจกรรมที่ดำเนินการ...ระบายน้ำท่วมขัง.....(ไม่ได้ดำเนินการสูบ).....
๓. พื้นที่ดำเนินการ
 บ้าน...หนองบ่อ..... หมู่ที่...๖..... ตำบล.....หมู่ม่น.....อำเภอ...เมือง..... จังหวัด....
 อุดรธานี.....เครื่องสูบน้ำขนาด.....๑๐...นิ้ว.....จำนวน.....๑.....เครื่อง อัตราการสูบ.....
 ๗๕๐/ชั่วโมง..ลบ.ม.
 พิกัดที่ดำเนินการ.....๒๖๓๙๔๘.....N ,๑๙๓๒๕๔๘.....E
๔. พื้นที่การระบายน้ำ.....๑๓๘.....ไร่ ปริมาณน้ำ.....๖,๐๐๐..... ลบ.ม./วัน ปริมาณการสูบสะสม
 ...๔๒,๐๐๐...ลบ.ม./วัน ประโยชน์ที่ได้รับ.....๑๓๙.....ครัวเรือน๔๓๑.....คน



ความช่วยเหลือด้านการป้องกันและบรรเทาภาวะวิกฤติน้ำ
 กระทรวงทรัพยากรธรรมชาติและสิ่งแวดล้อม
 วันที่ 4 กันยายน ๒๕๖๒

จุดสูบน้ำที่ ๒

๑. ส่วน...บริหารจัดการน้ำ..... สำนักงาน.....ทรัพยากรน้ำภาค ๓.....
๒. กิจกรรมที่ดำเนินการ...ระบายน้ำท่วมขัง.....(ไม่ได้ดำเนินการสูบน้ำ).....
๓. พื้นที่ดำเนินการ
 บ้าน...หนองใส..... หมู่ที่...๓..... ตำบล...หนองนาคำ.....อำเภอ...เมือง.....จังหวัด...อุดรธานี.....เครื่องสูบน้ำ
 ขนาด.....๑๐...นิ้ว.....จำนวน.....๑.....เครื่อง
 อัตราการสูบน้ำ.....๗๕๐/ชั่วโมง.....ลบ.ม.
 พิกัดที่ดำเนินการ.....๒๗๐๒๒๖.....N ,๑๙๒๕๙๒๐.....E
๔. พื้นที่การระบายน้ำ.....๑,๒๕๐.....ไร่ ปริมาณน้ำ.....๖,๐๐๐..... ลบ.ม./วัน ปริมาณการสูบน้ำสะสม...
 ๓๖,๐๐๐...ลบ.ม./วัน ประโยชน์ที่ได้รับ.....๑๐๓.....ครัวเรือน๓๑๕.....คน



ความช่วยเหลือด้านการป้องกันและบรรเทาภาวะวิกฤติน้ำ
 กระทรวงทรัพยากรธรรมชาติและสิ่งแวดล้อม
 วันที่ 4 กันยายน ๒๕๖๒

จุดสูบน้ำที่ ๓

๑. ส่วน...บริหารจัดการน้ำ..... สำนักงาน.....ทรัพยากรน้ำภาค ๓.....
๒. กิจกรรมที่ดำเนินการ...ระบายน้ำท่วมขัง.....(ไม่ได้ดำเนินการสูบ).....
๓. พื้นที่ดำเนินการบ้าน.....ไทยสมุทร..... หมู่ที่...๓,๖..... ตำบล.....บ้านเลื่อม.....อำเภอ.....เมือง.....จังหวัด
 ...อุดรธานี.....เครื่องสูบน้ำขนาด.....๑๐...นิ้ว.....จำนวน.....๑.....เครื่อง อัตราการสูบ.....๗๕๐/ชั่วโมง
ลบ.ม. พิกัดที่ดำเนินการ.....๒๖๒๒๒๒.....N.....๑๙๒๖๙๒๗.....E
๔. พื้นที่การระบายน้ำ.....๑๖๓.....ไร่ ปริมาณน้ำ.....๖,๐๐๐..... ลบ.ม/วัน ปริมาณการสูบสะสม...
 ๓๐,๐๐๐...ลบ.ม./วัน ประโยชน์ที่ได้รับ.....๙๒๕.....ครัวเรือน๒,๒๑๒.....คน



ความช่วยเหลือด้านการป้องกันและบรรเทาภาวะวิกฤติน้ำ
กระทรวงทรัพยากรธรรมชาติและสิ่งแวดล้อม
วันที่ ๒ กันยายน ๒๕๖๒

จุดสูบน้ำที่ ๔.

- ๑. ส่วน...บริหารจัดการน้ำ..... สำนักงาน....ทรัพยากรน้ำภาค ๓.....
- ๒. กิจกรรมที่ดำเนินการ...ระบายน้ำท่วมขัง.....(ไม่ได้ดำเนินการสูบ).....
- ๓. พื้นที่ดำเนินการ
บ้าน...หนองบ่อ ๒..... หมู่ที่...๖..... ตำบล.....หมู่น.....อำเภอ...เมือง..... จังหวัด
...อุดรธานี.....เครื่องสูบน้ำขนาด.....๑๐...นิ้ว.....จำนวน.....๑.....เครื่อง อัตราการสูบ
....๗๕๐/ชั่วโมง..ลบ.ม.
พิกัดที่ดำเนินการ.....๒๖๓๙๔๘.....N ,๑๙๓๒๕๔๘.....E
- ๔. พื้นที่การระบายน้ำ.....๑๓๑.....ไร่ ปริมาณน้ำ.....๓,๖๐๐..... ลบ.ม./วัน ปริมาณการสูบน้ำ.....
๑๔,๔๐๐...ลบ.ม./วัน ประโยชน์ที่ได้รับ.....๑๓๙.....ครัวเรือน๔๓๑.....คน



ความช่วยเหลือด้านการป้องกันและบรรเทาภาวะวิกฤติน้ำ
 กระทรวงทรัพยากรธรรมชาติและสิ่งแวดล้อม
 วันที่ 4 กันยายน ๒๕๖๒

จุดสูบน้ำที่ ๕

๑. ส่วน...บริหารจัดการน้ำ..... สำนักงาน.....ทรัพยากรน้ำภาค ๓.....
๒. กิจกรรมที่ดำเนินการ...ระบายน้ำท่วมขัง.....(ไม่ได้ดำเนินการสูบน้ำ).....
๓. พื้นที่ดำเนินการ
 บ้าน...หนองใส (หน้าตลาดธันวา)..... หมู่ที่..... ตำบล...หนองนาคำ.....
 อำเภอ...เมือง..... จังหวัด...อุดรธานี.....เครื่องสูบน้ำขนาด.....๑๐...นิ้ว.....จำนวน.....๑.....เครื่อง อัตรา
 การสูบน้ำ.....๗๕๐/ชั่วโมง..ลบ.ม.
 พิกัดที่ดำเนินการ.....๒๖๙๘๗๖.....N ,๑๙๒๕๘๗๘.....E
๔. พื้นที่การระบาย...๑,๒๕๐...ไร่ ปริมาณน้ำ.....๖,๐๐๐..ลบ.ม./วัน ปริมาณการสูบน้ำ.....๒๔,๐๐๐...ลบ.ม./วัน



ความช่วยเหลือด้านการป้องกันและบรรเทาภาวะวิกฤติน้ำ
กระทรวงทรัพยากรธรรมชาติและสิ่งแวดล้อม
วันที่ 4 กันยายน ๒๕๖๒

จุดสูบน้ำที่ ๖ และ ๗

- ๑. ส่วน...บริหารจัดการน้ำ..... สำนักงาน....ทรัพยากรน้ำภาค ๓.....
- ๒. กิจกรรมที่ดำเนินการ...ระบายน้ำท่วมขัง.....(ได้ดำเนินการสูบ).....
- ๓. พื้นที่ดำเนินการ
บ้าน...วัดและเกาะคำชะโนด..... หมู่ที่..... ตำบล...บ้านม่วง.....อำเภอ...บ้านดุง...จังหวัด...อุดรธานี....เครื่อง
สูบน้ำขนาด.....๑๐...นิ้ว.....จำนวน.....๒.....เครื่อง อัตราการสูบ.....๗๕๐/ชั่วโมง.....ลบ.ม.
พิกัดที่ดำเนินการ.....๓๒๖๐๔๗.....N ,๑๙๖๒๖๑๒.....E
- ๔. พื้นที่การระบาย (จุดที่ ๖).....๒๑๓.....ไร่ ปริมาณน้ำ.....๖,๐๐๐..... ลบ.ม./วัน ปริมาณการสูบสะสม...
๒๔,๐๐๐...ลบ.ม./วัน
- ๕. พื้นที่การระบาย (จุดที่ ๗).....๒๑๓.....ไร่ ปริมาณน้ำ.....๖,๐๐๐..... ลบ.ม./วัน ปริมาณการสูบสะสม...
๒๔,๐๐๐...ลบ.ม./วัน



ความช่วยเหลือด้านการป้องกันและบรรเทาภาวะวิกฤติน้ำ
กระทรวงทรัพยากรธรรมชาติและสิ่งแวดล้อม
วันที่ 4 กันยายน ๒๕๖๒

จุดที่ ๘

- ๑. ส่วน...บริหารจัดการน้ำ..... สำนักงาน....ทรัพยากรน้ำภาค ๓.....
- ๒. กิจกรรมที่ดำเนินการ...ระบายน้ำท่วมขัง.....(ไม่ได้ดำเนินการสูบ).....
- ๓. พื้นที่ดำเนินการ
บ้าน...โนน..... หมู่ที่..... ตำบล...หมากแข้ง.....
อำเภอ...เมือง..... จังหวัด...อุดรธานี.....เครื่องสูบน้ำขนาด.....๑๒.....นิ้ว...จำนวน.....๑.....เครื่อง
อัตราการสูบ.....๑,๖๕๐/ชั่วโมง...ลบ.ม.....
พิกัดที่ดำเนินการ.....๒๖๔๕๑๒.....N ,๑๙๒๘๔๒๖.....E
- ๔. พื้นที่การระบาย.....๕๓๑.....ไร่ ปริมาณน้ำ.....๑๓,๒๐๐.....ลบ.ม./วัน ปริมาณน้ำการสูบสะสม/
วัน.....๒๖,๔๐๐...ลบ.ม. ประโยชน์ที่ได้รับ.....ครัวเรือนคน



ความช่วยเหลือด้านการป้องกันและบรรเทาภาวะวิกฤติน้ำ
กระทรวงทรัพยากรธรรมชาติและสิ่งแวดล้อม
วันที่ 4 กันยายน ๒๕๖๒

จุดที่ 9

- ๑. ส่วน...บริหารจัดการน้ำ..... สำนักงาน....ทรัพยากรน้ำภาค ๓.....
- ๒. กิจกรรมที่ดำเนินการ...ระบายน้ำท่วมขัง.....(ไม่ได้ดำเนินการสูบ).....
- ๓. พื้นที่ดำเนินการ
บ้าน...หนองเหล็ก..... หมู่ที่..... ตำบล...หมากแข้ง.....
อำเภอ...เมือง..... จังหวัด...อุดรธานี.....เครื่องสูบน้ำขนาด.....๘...นิ้ว...จำนวน.....๑.....เครื่อง
อัตราการสูบ.....๔๕๐/ชั่วโมง...ลบ.ม.....
พิกัดที่ดำเนินการ.....๒๖๗๕๒๘.....N ,๑๙๒๗๐๖๕.....E
- ๔. พื้นที่ระบายน้ำ.....๔๓๘.....ไร่ ปริมาณน้ำ.....๓,๖๐๐..... ลบ.ม./วัน ปริมาณการสูบสะสม.....
๓,๖๐๐...ลบ.ม./วัน ประโยชน์ที่ได้รับ.....ครัวเรือนคน



ความช่วยเหลือด้านการป้องกันและบรรเทาภาวะวิกฤติน้ำ
กระทรวงทรัพยากรธรรมชาติและสิ่งแวดล้อม
วันที่ 4 กันยายน ๒๕๖๒

จุดที่ 10

- ๑. ส่วน...บริหารจัดการน้ำ..... สำนักงาน....ทรัพยากรน้ำภาค ๓.....
- ๒. กิจกรรมที่ดำเนินการ...รายงานความช่วยเหลือประชาชนภารกิจช่วยเหลือประชาชนผู้ประสบอุทกภัย....
- ๓. พื้นที่ดำเนินการ
บ้าน.....บ้านเหล่าขนาด..... หมู่ที่...๓,๔,๖,๗..... ตำบล...พนอมทุ่ง.....
อำเภอ....ท่าอุเทน..... จังหวัด....นครพนม.....จำนวนความเสียหาย.....๓๐.....หลังคาเรือน
พิกัดที่ดำเนินการ.....N , E ระดับความรุนแรง....ระดับปานกลาง....
และได้รับความเสียหายจำนวน....๓๐.....ครัวเรือน
การดำเนินการ.....ให้ความช่วยเหลือราษฎรในพื้นที่ประสบภัย โดยสำนักงานปศุสัตว์อำเภอบ้านแพง ได้มอบฟางอัด
ก้อนจำนวน ๒๐ ก้อนและแร่ธาตุอัดก้อนจำนวน ๒๐ ก้อน สำหรับโคกระบือ และอาหารเครื่องดื่มแก่ราษฎรในพื้นที่
ดังกล่าวและยังเฝ้าระวังและติดตามสถานการณ์น้ำอย่างใกล้ชิด.....



ความช่วยเหลือด้านการป้องกันและบรรเทาภาวะวิกฤติน้ำ
กระทรวงทรัพยากรธรรมชาติและสิ่งแวดล้อม
วันที่ 4 กันยายน ๒๕๖๒

จุดที่ ๘

- ๑. กรม ทรัพยากรน้ำ..... สำนักงาน ทรัพยากรน้ำภาค 4.....
- ๒. กิจกรรมที่ดำเนินการ...รองอธิบดีกรมทรัพยากรน้ำ (นายอธิวัฒน์ สุคนธ์ประดิษฐ์) และผอ. สำนักงานทรัพยากรน้ำภาค 4 (นายสาธิต สือประเสริฐสุข) ลงพื้นที่ติดตามสถานการณ์และการช่วยเหลือ ปชช. จังหวัดขอนแก่น โดยนำน้ำดื่มบรรจุขวดแจกจ่ายเพื่อบรรเทาความเดือดร้อน จำนวน 6 พื้นที่ รวมทั้งหมด 2,600 ขวด.....
- ๓. พื้นที่ดำเนินการ
บ้าน..... หมู่ที่..... ตำบล.....
อำเภอ..... จังหวัด ..ขอนแก่น..... เครื่องสูบน้ำขนาด.....นิ้ว...จำนวน.....เครื่อง
อัตราการสูบ.....
พิกัดที่ดำเนินการ..... ,
- ๔. พื้นที่การระบาย.....ไร่ ปริมาณน้ำ.....ลบ.ม./วัน
ปริมาณน้ำการสูบสะสม/วัน.....ลบ.ม. ประโยชน์ที่ได้รับ.....ครัวเรือนคน



ความช่วยเหลือด้านการป้องกันและบรรเทาภาวะวิกฤติน้ำ กระทรวงทรัพยากรธรรมชาติและสิ่งแวดล้อม

วันที่ ๔ กันยายน ๒๕๖๒

๑. กรม...ทรัพยากรน้ำ.....สำนักงาน...ทรัพยากรน้ำภาค...๙.....

๒. กิจกรรมที่ดำเนินการช่วยเหลือ

- นำเครื่องสูบน้ำขนาด ๑๐ นิ้ว สูบระบายน้ำ โดยสูบน้ำจากคลองรับน้ำในเขตเทศบาล ระบายลงสู่คลองสาธารณะในพื้นที่ หมู่ที่ ๓ เทศบาลตำบลทับคล้อ อำเภอทับคล้อ จังหวัดพิจิตร.....

- ติดตั้งเครื่องสูบน้ำ ขนาด ๑๒ นิ้ว บ้านฉัตรหวาย ม.๑๕ ต.ตงเสือเหลือง อ.โพธิ์ประทับช้าง จ.พิจิตร.....

- ติดตั้งเครื่องสูบน้ำขนาด ๑๒ นิ้ว บ้านน้อย หมู่ ๑๐ โดยสูบน้ำจากคลองลун เข้าคลองสาธารณะ.....

- มอบน้ำดื่มบรรจุขวด ขนาด ๖๐๐ มิลลิลิตร จำนวน ๓๐๐ ขวด ให้องค์การบริหารส่วนตำบลสากเหล็ก.....

๓. พื้นที่ดำเนินการ

บ้าน...ฉัตรหวาย...หมู่...๑๕...และบ้าน...น้อย...หมู่...๑๐...ตำบล...ตงเสือเหลือง...อำเภอ...โพธิ์ประทับช้าง...จังหวัด...พิจิตร

บ้าน...ชุมชนหมอลำ...หมู่...๓...ตำบล...ทับคล้อ...อำเภอ...ทับคล้อ...จังหวัด...พิจิตร.....

องค์การบริหารส่วนตำบลสากเหล็ก ตำบล...สากเหล็ก...อำเภอ...สากเหล็ก...จังหวัด...พิจิตร.....

พิกัดที่ดำเนินการ.....

๔. ผลประโยชน์ที่ได้รับ

หมู่.....๑๕.....ประชากร.....๘๙๐.....คน.....๑๙๙.....ครัวเรือน

หมู่.....๑๐.....ประชากร.....๒๒๐.....คน.....๕๐.....ครัวเรือน

หมู่.....๓.....ประชากร.....-.....คน.....๑๐๐.....ครัวเรือน

องค์การบริหารส่วนตำบลสากเหล็ก ประชากร.....๑,๒๗๐.....คน.....๓๒๕.....ครัวเรือน



ความช่วยเหลือด้านการป้องกันและบรรเทาภาวะวิกฤติน้ำ กระทรวงทรัพยากรธรรมชาติและสิ่งแวดล้อม

วันที่ ๔ กันยายน ๒๕๖๒

๑. กรม...ทรัพยากรน้ำ.....สำนักงาน...ทรัพยากรน้ำภาค...๙.....

๒. กิจกรรมที่ดำเนินการช่วยเหลือ

- ติดตั้งเครื่องสูบน้ำบ้านหนองป่าตอ.ม.๑.ต.ท่าทอง.อ.สวรรคโลก.จ.สุโขทัย จากปัญหาน้ำท่วมนาข้าวประชาชน

๓. พื้นที่ดำเนินการ

บ้าน หนองป่าตอ หมู่ ๑ ตำบล ท่าทอง อำเภอ สวรรคโลก จังหวัด สุโขทัย.....

พิกัดที่ดำเนินการ.....

๔. ผลประโยชน์ที่ได้รับ

หมู่.....๑.....ประชากร.....๑๖๐.....คน.....๔๐.....ครัวเรือน.....๑๕๐.....ไร่



ความช่วยเหลือด้านการป้องกันและบรรเทาภาวะวิกฤติน้ำ
 กระทรวงทรัพยากรธรรมชาติและสิ่งแวดล้อม
 วันที่ ๔ กันยายน ๒๕๖๒

๑. กรม ทรัพยากรน้ำ _____ สำนักงาน _____ ทรัพยากรน้ำภาค ๑๑ _____
๒. กิจกรรมที่ดำเนินการ ช่วยเหลืออพยพประชาชน สัตว์เลี้ยง และสิ่งของเครื่องใช้
โดยใช้อุปกรณ์/เครื่องจักร คือ รถบรรทุกยกสูงขนาด ๖ ตัน จำนวน ๑ คัน
เจ้าหน้าที่รวม ๔ คน
๓. พื้นที่ดำเนินการ
 บ้าน สัมป่อย หมู่ ๑ และบ้าน หนองบัว หมู่ ๕ ตำบล นาเลิง
 อำเภอ ม่วงสามสิบ จังหวัด อุบลราชธานี
 พิกัดที่ดำเนินการ _____, _____
๔. ผลประโยชน์ที่ได้รับ _____ ไร่ _____ ลิตร/ลบ.ม.
 หมู่ ๑ มีประชากร ๗๑ครัวเรือน ๒๗๐ คน
 หมู่ ๕ มีประชากร ๑๖๗ ครัวเรือน ๓๘๐ คน



ความช่วยเหลือด้านการป้องกันและบรรเทาภาวะวิกฤติน้ำ
 กระทรวงทรัพยากรธรรมชาติและสิ่งแวดล้อม
 วันที่ ๔ กันยายน ๒๕๖๒

๑. กรม ทรัพยากรน้ำ _____ สำนักงาน _____ ทรัพยากรน้ำภาค ๑๑ _____
๒. กิจกรรมที่ดำเนินการ ช่วยเหลืออพยพประชาชน สัตว์เลี้ยง และสิ่งของเครื่องใช้
พร้อมแจกน้ำดื่ม จำนวน ๓๖๐ ขวด โดยใช้รถบรรทุกยกสูงขนาด ๖ ตัน(พร้อมเครน)
จำนวน ๑ คัน รถบรรทุกยกสูงขนาด ๑ ตัน จำนวน ๒ คัน เรือท้องแบน ๒ ลำ
เจ้าหน้าที่รวม ๖ คน
๓. พื้นที่ดำเนินการ
 บ้าน ดุมใหญ่ หมู่ ๕, ๖ ตำบล _____ ดุมใหญ่ _____
อำเภอ ม่วงสามสิบ จังหวัด อุบลราชธานี _____
 พิกัดที่ดำเนินการ _____, _____
๔. ผลประโยชน์ที่ได้รับ _____ ไร่ _____ ลิตร/ลบ.ม.
 หมู่ ๕ มีประชากร ๑๑๒ครัวเรือน ๒๔๐ คน
 หมู่ ๖ มีประชากร ๑๙๙ ครัวเรือน ๔๕๐ คน
 พื้นที่การเกษตรเสียหาย ๑,๕๐๒ ไร่



ความช่วยเหลือด้านการป้องกันและบรรเทาภาวะวิกฤติน้ำ
 กระทรวงทรัพยากรธรรมชาติและสิ่งแวดล้อม
 วันที่ ๔ กันยายน ๒๕๖๒

๑. กรม ทรัพยากรน้ำ _____ สำนักงาน _____ ทรัพยากรน้ำภาค ๑๑ _____
๒. กิจกรรมที่ดำเนินการ ช่วยเหลืออพยพประชาชน สัตว์เลี้ยง และสิ่งของเครื่องใช้
พร้อมแจกน้ำดื่ม จำนวน ๓๖๐ ขวด โดยใช้รถบรรทุกยกสูงขนาด ๑ คัน
จำนวน ๒ คัน เรือท้องแบน ๑ ลำ เจ้าหน้าที่รวม ๖ คน
๓. พื้นที่ดำเนินการ
 บ้าน โอด หมู่ ๓ ตำบล ท่าเมือง
 อำเภอ ดอนมดแดง จังหวัด อุบลราชธานี
 พิกัดที่ดำเนินการ _____, _____
๔. ผลประโยชน์ที่ได้รับ _____ ไร่ _____ ลิตร/ลบ.ม.
 มีประชากร ๒๑๐ครัวเรือน ๙๙๕ คน



จึงเรียนมาเพื่อโปรดทราบ

นายสุวัฒน์ เปี่ยมปัจจัย
 อธิบดีกรมทรัพยากรน้ำ