



# รายงานการเฝ้าระวังติดตามสถานการณ์น้ำและความช่วยเหลือ กระทรวงทรัพยากรธรรมชาติและสิ่งแวดล้อม



ศูนย์ป้องกันวิกฤติน้ำ กรมทรัพยากรน้ำ กระทรวงทรัพยากรธรรมชาติและสิ่งแวดล้อม

โทรศัพท์ ๐ ๒๒๗๑ ๖๐๐๐ ต่อ ๖๔๔๕ โทรสาร ๐ ๒๒๗๘ ๖๖๒๙ <http://www.dwr.go.th> ID Line : mekhalawoc Email : mekhala@dwr.mail.go.th

รายงานฉบับที่ ๘/๒๕๖๒

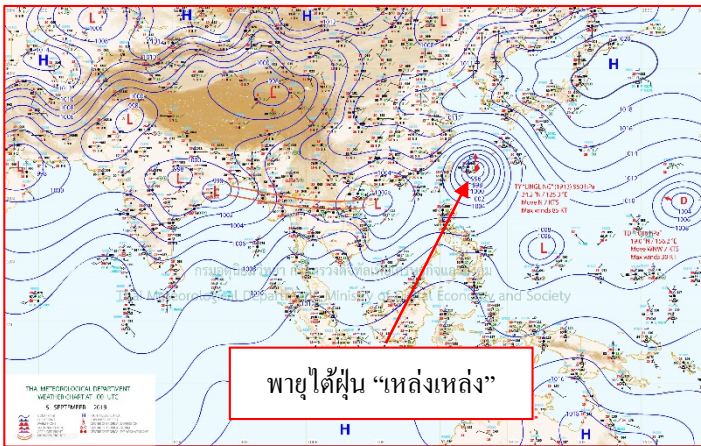
เวลา ๑๕.๐๐ น.

วันที่ ๕ กันยายน ๒๕๖๒

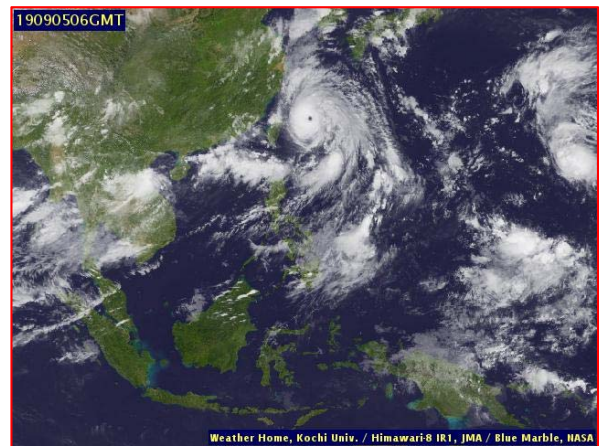
เรียน รมว.ทส. เลขานุการ รมว.ทส. ที่ปรึกษา รมว.ทส. ปกท.ทส. รอง ปกท.ทส. อทน. รอง อทน. และหน่วยงานที่เกี่ยวข้อง

## ๑. สถานะอากาศ เวลา ๑๒.๐๐น. (กรมอุตุนิยมวิทยา)

พยากรณ์อากาศ ๒๔ ชั่วโมงข้างหน้า ประเทศไทยมีปริมาณฝนลดลง แต่ยังคงมีฝนตกหนักบริเวณภาคตะวันออกเฉียงเหนือ และภาคตะวันออก ขอให้ประชาชนบริเวณพื้นที่เสี่ยงภัยระวังอันตรายจากฝนตกหนักและฝนที่ตกสะสมไว้ด้วย สำหรับทะเลอันดามันตอนบนและอ่าวไทยมีคลื่นสูงประมาณ ๒ เมตร บริเวณที่มีฝนฟ้าคะนองคลื่นสูงมากกว่า ๒ เมตร ชาวเรือควรเดินเรือด้วยความระมัดระวัง โดยหลีกเลี่ยงการเดินเรือบริเวณที่มีฝนฟ้าคะนอง

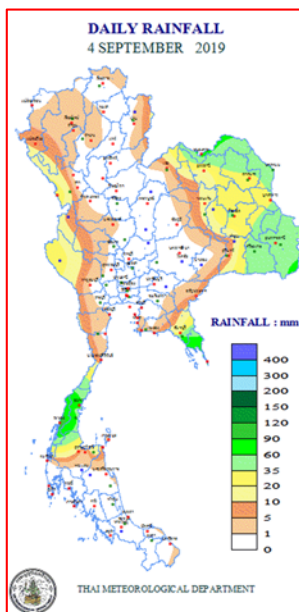


แผนที่อากาศ วันที่ ๕ ก.ย. ๒๕๖๒ เวลา ๐๗.๐๐ น.



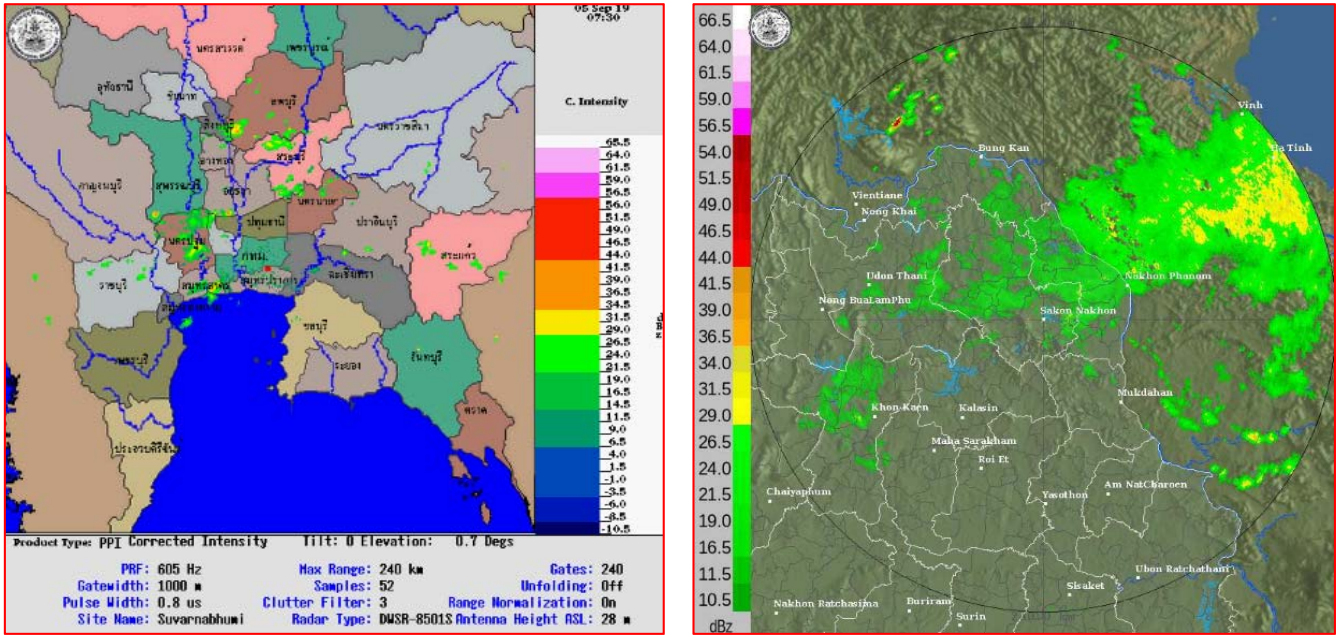
ภาพถ่ายดาวเทียม วันที่ ๕ ก.ย. ๒๕๖๒ เวลา ๑๓.๐๐ น.

## ๒. ปริมาณฝนสะสม ณ เวลา ๐๗.๐๐น.(เมื่อวาน) - ๐๗.๐๐ น.(วันนี้) (กรมอุตุนิยมวิทยา)



จุดตรวจวัด	ปริมาณฝน (มม.)
จ.ระนอง	๑๑๒.๖
จ.นครพนม สกษ.	๖๕.๓
จ.อุบลราชธานี (ศูนย์)	๕๘.๓
จ.ชุมพร (สวี สกษ.)	๕๖.๔
จ.ศรีสะเกษ	๕๓.๙
จ.ร้อยเอ็ด สกษ.	๔๒.๔
จ.หนองบัวลำภู	๓๗.๑

๓.เรดาร์ตรวจอากาศ ณ วันที่ ๕ กันยายน ๒๕๖๒ (กรมอุตุนิยมวิทยา)



สถานีสุวรรณภูมิ เวลา ๑๔.๓๐ น.

สถานีสกลนคร เวลา ๑๕.๐๐ น.

จากเรดาร์ตรวจอากาศจะพบว่ามียุ่กลุ่มเมฆฝนกระจายทั้ทุกภาคของประเทศไทย

๔.สถานการณ์น้ำในแหล่งเก็บกักน้ำ ณ วันที่ ๕ กันยายน ๒๕๖๒ (กรมชลประทาน กรมทรัพยากรน้ำ และสทช.)

๔.๑ สภาพน้ำในอ่างเก็บน้ำขนาดใหญ่ปริมาตรน้ำในอ่างฯ ๔๓,๓๔๑ ล้านลบ.ม.คิดเป็นร้อยละ ๖๑ (ปริมาตรน้ำใช้การได้ ๑๙,๗๙๙ ล้าน ลบ.ม. คิดเป็นร้อยละ ๔๖) ปริมาตรน้ำในอ่างฯ เทียบกับปี ๒๕๖๑ (๕๔,๐๑๕ ล้าน ลบ.ม. คิดเป็นร้อยละ ๗๖) น้อยกว่าปี ๒๕๖๑ จำนวน ๑๐,๖๗๔ ล้าน ลบ.ม. ปริมาณน้ำไหลลงอ่างฯ จำนวน ๖๗๙.๐๕ ล้าน ลบ.ม.ปริมาณน้ำระบายจำนวน ๖๖.๑๓ ล้าน ลบ.ม. สามารถรับน้ำได้อีก ๒๗,๕๘๕ ล้าน ลบ.ม.

อ่างเก็บน้ำ	ปริมาตรน้ำในอ่าง		ปริมาตรน้ำใช้การได้		ปริมาตรน้ำไหลลงอ่าง		ปริมาตรน้ำระบาย		ปริมาตรน้ำรับได้อีก (ล้าน ม.๓) (ความจุที่ รนส.- ปริมาตรน้ำ ปัจจุบัน)
	ปริมาตร (ล้าน ม.๓)	% น้ำเก็บกัก	ปริมาตร (ล้าน ม.๓)	% น้ำใช้การ	วันนี้ (ล้าน ม.๓)	เมื่อวาน (ล้าน ม.๓)	วันนี้ (ล้าน ม.๓)	เมื่อวาน (ล้าน ม.๓)	
๑.ภูมิพล	๕,๒๖๔	๓๙	๑,๔๖๔	๑๕	๖๗.๙๕	๘๑.๙๗	๑.๕๐	๑.๕๐	๘,๑๙๘
๒.สิริกิติ์	๕,๐๘๕	๕๓	๒,๒๓๕	๓๔	๘๓.๘๐	๗๗.๓๙	๐.๐๐	๐.๐๐	๕,๔๒๓
๓.จุฬารัตน์	๔๘	๓๐	๑๑	๙	๐.๕๓	๐.๕๙	๐.๐๐	๐.๐๐	๑๓๓
๔.อุบลรัตน์	๕๘๕	๒๔	๔	๐	๔.๔๔	๗.๔๖	๐.๕๐	๐.๕๐	๔,๐๕๕
๕.ลำปาว	๑,๑๗๗	๕๙	๑,๐๗๗	๕๗	๗๒.๑๑	๘๒.๖๑	๐.๗๑	๐.๗๑	๑,๒๗๓
๖.สิรินธร	๑,๗๖๖	๙๐	๙๓๔	๘๒	๑๕๑.๑๙	๑๓๒.๑๖	๑๐.๖๖	๑๐.๗๑	๒๐๐
๗.ป่าสักชลสิทธิ์	๑๔๕	๑๕	๑๔๒	๑๕	๒๕.๓๔	๑๖.๖๑	๐.๗๑	๐.๙๙	๘๑๕
๘.ศรีนครินทร์	๑๔,๔๕๖	๘๑	๔,๑๙๑	๕๖	๕๕.๒๔	๕๕.๔๒	๘.๐๓	๗.๙๙	๔,๓๑๔
๙.วชิราลงกรณ์	๗,๒๓๒	๘๒	๔,๒๒๐	๗๒	๑๐๒.๖๒	๑๑๕.๕๒	๑๒.๑๒	๑๒.๐๖	๓,๗๖๘
๑๐.ขุนด่านปราการชล	๑๑๒	๕๐	๑๐๗	๔๙	๓.๖๒	๔.๙๙	๐.๐๕	๐.๐๕	๑๑๓
๑๑.รัชชประภา	๓,๗๗๔	๖๗	๒,๔๒๒	๕๖	๑๒.๕๖	๑๓.๘๕	๕.๑๔	๕.๐๓	๒,๓๗๐
๑๒.บางบาล	๗๖๕	๕๓	๔๘๘	๔๑	๐.๘๙	๒.๐๑	๓.๐๔	๓.๐๓	๘๒๕

๔.๒ อ่างเก็บน้ำขนาดกลาง ๓๕๐ แห่ง มีปริมาณน้ำ ๓,๐๙๓ ล้าน ลบ.ม. (๕๗%) ปริมาณน้ำใช้การ ๒,๗๗๐ ล้าน ลบ.ม. (๕๕%)

๔.๓ แหล่งน้ำธรรมชาติขนาดใหญ่ ๖ แห่ง มีปริมาณน้ำรวม ๓๘๓.๑๓ ล้าน ลบ.ม. (๗๔%)

๔.๔ แหล่งน้ำธรรมชาติขนาดเล็ก ๑๔๑,๗๓๙ แห่ง มีปริมาณน้ำรวม ๑,๙๑๖ ล้าน ลบ.ม.

**๕.สถานการณ์น้ำในประเทศ ณ วันที่ ๒ - ๕ กันยายน ๒๕๖๒ (กรมชลประทาน)**

สถานี	แม่น้ำ	อำเภอ	จังหวัด	ระดับตลิ่ง (ม. รทก.)	ระดับน้ำ (ม.รทก.)				แนวโน้ม	เปรียบเทียบระดับตลิ่ง
					จันทร์	อังคาร	พุธ	พฤหัสบดี		
					๒ ก.ย.	๓ ก.ย.	๔ ก.ย.	๕ ก.ย.		
P.๑	ปิง	เมือง	เชียงใหม่	๓.๗๐	๑.๗๘	๑.๘๖	๑.๘๖	๑.๗๐	เพิ่มขึ้น	-๒.๐๐
W.๑C	วัง	เมือง	ลำปาง	๕.๒๐	๑.๙๕	๑.๖๕	๑.๐๐	๐.๕๙	ลดลง	-๔.๖๑
Y.๑๖	ยม	บางระกำ	พิษณุโลก	๗.๓๐	๕.๙๙	๗.๑๓	๗.๒๒	๗.๒๘	เพิ่มขึ้น	๐.๐๐
N.๗A	น่าน	เมือง	พิจิตร	๙.๘๗	๕.๓๓	๖.๘๑	๗.๗๒	๘.๑๑	เพิ่มขึ้น	-๓.๐๗
C.๒	เจ้าพระยา	เมือง	นครสวรรค์	๒๖.๒๐	๑๙.๘๑	๒๐.๓๓	๒๐.๘๖	๒๑.๑๒	เพิ่มขึ้น	-๕.๐๘
C.๑๓	เจ้าพระยา	สรรพยา	ชัยนาท	๑๖.๓๔	๘.๑๒	๘.๕๙	๙.๔๙	๙.๙๔	เพิ่มขึ้น	-๖.๔
M.๖A	มูล	สตี๊ก	บุรีรัมย์	๖.๐๐	๐.๒๗	๐.๒๙	๐.๓๔	๐.๓๖	เพิ่มขึ้น	-๕.๖๔
M.๗	มูล	เมือง	อุบลราชธานี	๗.๐๐	๕.๓๙	๕.๙๒	๖.๙๒	๗.๙๑	เพิ่มขึ้น	๐.๙๑
M.๑๙๑	ลำตะคอง	เมือง	นครราชสีมา	๓.๐๐	๑.๐๐	๑.๑๒	๑.๐๕	๑.๐๓	ลดลง	-๑.๙๗
M.๖๙	ลำเซบก	ตระการพืชผล	อุบลราชธานี	๗.๓๐	๑๐.๖๕	***	***	***	***	***
X.๖๔	คลองท่าแซะ	ท่าแซะ	ชุมพร	๑๗.๑๓	๘.๙๖	๑๐.๖๕	๙.๖๖	๙.๘๗	เพิ่มขึ้น	-๗.๒๖
X.๑๔๙	คลองกลาย	นบพิตำ	นครศรีธรรมราช	๓๓.๙๖	๒๘.๒๘	๒๘.๒๓	๒๘.๒๒	๒๘.๒๗	เพิ่มขึ้น	-๕.๖๙
X.๒๗๔	แม่น้ำโก-ลก	แว้ง	นราธิวาส	๒๔.๑๘	๑๘.๖๐	๑๘.๖๐	๑๘.๗๒	๑๘.๙๒	เพิ่มขึ้น	-๕.๒๖
X.๓๗A	แม่น้ำตาปี	พระแสง	สุราษฎร์ธานี	๑๑.๗๐	๘.๖๐	๘.๖๙	๘.๔๑	๗.๙๑	ลดลง	-๒.๘๕

\*\*\* ยังไม่ได้รับรายงาน

**๖.สถานการณ์น้ำในพื้นที่ลุ่มน้ำโขง ณ วันที่ ๕ กันยายน ๒๕๖๒ (Mekong River Commission (MRC))**

สถานี	ระดับอ้างอิง (ม.รทก.)	ระดับตลิ่ง (ม.)	ระดับน้ำ (ม.)					เปรียบเทียบระดับตลิ่ง (ม.)	ผลต่างของระดับน้ำ (ม.)		แนวโน้ม
			๑ ก.ย.	๒ ก.ย.	๓ ก.ย.	๔ ก.ย.	๕ ก.ย.		๓ วันย้อนหลัง	๕ วันย้อนหลัง	
			อ.เชียงแสน จ.เชียงราย	๓๕๗.๑๑๐	๑๒.๘๐	๒.๒๒	๒.๔๙		๒.๖๓	๒.๕๘	
อ.เชียงคาน จ.เลย	๑๙๔.๑๑๘	๑๖.๐๐	๗.๕๕	๗.๖๐	๗.๒๖	๗.๒๗	๗.๑๔	-๘.๘๖	-๐.๑๒	-๐.๔๑	ลดลง
อ.เมือง จ.หนองคาย	๑๕๓.๖๔๘	๑๒.๒๐	๕.๓๒	๕.๒๕	๕.๒๙	๔.๙๐	๔.๗๖	-๗.๔๔	-๐.๕๓	-๐.๕๖	ลดลง
อ.เมือง จ.นครพนม	๑๓๒.๖๘๐	๑๒.๐๐	๗.๕๑	๗.๖๔	๗.๖๔	๗.๖๑	๗.๖๕	-๔.๓๕	๐.๐๑	๐.๑๔	เพิ่มขึ้น
อ.เมือง จ.มุกดาหาร	๑๒๔.๒๑๙	๑๒.๕๐	๙.๐๗	๘.๘๖	๘.๘๑	๙.๑๒	๙.๓๔	-๓.๑๖	๐.๕๓	๐.๒๗	เพิ่มขึ้น
อ.โขงเจียม จ.อุบลราชธานี	๘๙.๐๓๐	๑๔.๕๐	๑๒.๘๔	๑๒.๘๒	๑๓.๘๒	๑๕.๒๙	๑๕.๗๒	๑.๒๒	๑.๙๐	๒.๘๘	เพิ่มขึ้น

**๖.สถานการณ์เตือนภัย Early Warning ณ วันที่ ๕ กันยายน ๒๕๖๒ (กรมทรัพยากรน้ำ)**

[เวลา ๐๘.๐๐ น. - ๑๕.๐๐ น. (วันนี้)]

การแจ้งเตือน	สถานี	การแจ้งเตือน
เตือนสีแดง (อพยพ)	-	-
เตือนสีเหลือง (เตือนภัย)	-	-
เตือนสีเขียว (เฝ้าระวัง)	-	-

\*\*\* ไม่มีสถานการณ์

**๗.สถานการณ์ธรณีพิบัติภัย ณ วันที่ ๕ กันยายน ๒๕๖๒ (กรมทรัพยากรธรณี)**

พื้นที่ติดตามสถานการณ์พิบัติภัยดินถล่มและน้ำป่าไหลหลาก ได้แก่ บริเวณพื้นที่เสี่ยงภัยดินถล่มจังหวัดอุบลราชธานี ศรีสะเกษ จันทบุรี และตราด เนื่องจากมีฝนตกสะสมต่อเนื่องมาหลายวันแล้ว

## ๘.เหตุการณ์วิกฤตน้ำปัจจุบัน ณ วันที่ ๕ กันยายน ๒๕๖๒ [เวลา ๐๘.๐๐ น. - ๑๕.๐๐ น. (วันนี้)]

**จ.ยโสธร** - สั่งปิดโรงเรียน ๙ แห่ง ในเขตเทศบาลเมืองยโสธร เพื่อความปลอดภัยของนักเรียน จนกว่าสถานการณ์จะกลับเข้าสู่ภาวะปกติ หลังเกิดน้ำท่วมฉับพลันภายในโรงเรียนและถนนโดยรอบ ทั้งในเขตเทศบาลฯ และตามอำเภอรอบนอก โดยเฉพาะโรงเรียนศรีธรรมวิทยา มีน้ำท่วมขังสูงครึ่งเมตร ประกอบกับตั้งอยู่ใกล้แม่น้ำชี ซึ่งมีระดับน้ำสูงชันต่อเนื่อง ขณะที่ชุมชนโดยรอบสถานศึกษาก็มีน้ำท่วมขังแล้วบางส่วน จากพายุฝนที่ตกติดต่อกันหลายวัน

**จ.นครพนม** - มวลน้ำที่ไหลออกจากบึงหนองหารทำให้ลำน้ำก่ำมีปริมาณสูงจนเอ่อล้นท่วมพื้นที่การเกษตร และบ้านเรือนในพื้นที่ลุ่ม แม้ระดับน้ำโขงจะทรงตัวที่ระดับ ๘ เมตร ห่างจากจุดล้นตลิ่งที่ประมาณ ๕ เมตร คือที่ ๑๓ เมตร ยังสามารถรับน้ำจากลำน้ำสาขาได้ แต่เริ่มมีปัญหาลำน้ำสาขาสายหลัก คือ ลำน้ำก่ำ ที่ไหลมาสมทบลำน้ำบังในพื้นที่ อ.นาแก ทำให้บริเวณปากบังเกิดปัญหาล้นตลิ่งเข้าท่วมบ้านเรือนของชาวบ้านจำนวนเกือบ ๒๐ หลังคาเรือน ต้องอพยพเร่งขนย้ายสิ่งของขึ้นที่สูง และมีบ้านเรือนเสี่ยงถูกน้ำท่วมในเวลาอันใกล้นี้กว่า ๓๐๐ หลังคาเรือน โรงเรียนบ้านปากบังเองน้ำได้ไหลเข้าท่วมขังต้องปิดโรงเรียนชั่วคราว และมีพื้นที่การเกษตร นาข้าวของชาวบ้านได้รับผลกระทบน้ำเอ่อท่วมแล้วจำนวนหลาย ๑๐๐ ไร่ และมีพื้นที่เสี่ยงได้รับผลกระทบเสียหายกว่า ๓,๐๐๐ ไร่ หากระดับน้ำเพิ่มต่อเนื่อง

**จ.นครสวรรค์** - จนท.ยกประตูละบายน้ำบึงบอระเพ็ดขึ้นสูง ๒๐ ซม. เพื่อผันน้ำจากแม่น้ำน่าน เข้าบึงบอระเพ็ด หากแม่น้ำน่านสูงขึ้นอีก ทางประมงบึงบอระเพ็ดฯ ก็จะเปิดประตูรับน้ำสูงขึ้นตามลำดับจนกว่าน้ำในบึงจะเต็ม โดยไม่มีกำหนดปิดพร้อมส่งทีมเฝ้าสังเกตการณ์บริเวณประตูน้ำตลอด ๒๔ ชม. กันจะเข้ในบึงบอระเพ็ดด้วยทวนน้ำออกประตูน้ำเข้าสู่แม่น้ำน่าน

**จ.อุบลราชธานี** - หลังมีฝนตกหนักติดต่อกันกว่า ๔ วัน ทำให้น้ำจากลำน้ำโดมใหญ่ ที่รองรับน้ำจากเทือกเขาพนมดงรัก ล้นตลิ่งไหลท่วมบ้านหนองกระปือ ต.นาเรือง อ.นาเยีย และเส้นทางเข้าออกหมู่บ้านมายังตัวอำเภอถูกน้ำท่วม ทหารหน่วยพัฒนาการเคลื่อนที่ ๕๖ กองบัญชาการกองทัพไทย จึงนำเรือท้องแบนเข้าช่วยขนย้ายมาอยู่ในที่สูง และช่วยขนส่งนักเรียนที่ต้องเดินทางมาเรียนในตัวอำเภอทั้งไปและกลับ

## ๙.สถานการณ์ภาวะน้ำท่วม และสถานการณ์ฝนแล้ง/ฝนทิ้งช่วง ณ วันที่ ๕ กันยายน ๒๕๖๒

(กรมป้องกันและบรรเทาสาธารณภัย)

### น้ำไหลหลาก ดินสไลด์ และวาตภัย

จากอิทธิพลพายุโซนร้อน “โพดุล” และอิทธิพลพายุโซนร้อน “คาจิกิ” ประกอบกับมรสุมตะวันตกเฉียงใต้พัดปกคลุมทะเลอันดามัน ภาคใต้ และอ่าวไทยมีกำลังแรง ตั้งแต่วันที่ ๒๙ ส.ค.๖๒ - ปัจจุบัน ทำให้เกิดน้ำท่วมฉับพลัน น้ำป่าไหลหลาก ดินสไลด์ ในพื้นที่ ๓๑ จังหวัด (อำนาจเจริญ กระบี่ ปราจีนบุรี แพร่ นครพนม เชียงใหม่ ร้อยเอ็ด อุบลราชธานี ระนอง เพชรบูรณ์ มหาสารคาม ขอนแก่น หนองบัวลำภู ยโสธร กาฬสินธุ์ น่าน ตราด มุกดาหาร อุดรดิตต์ ชัยภูมิ สุรินทร์ พิษณุโลก พิจิตร แม่ฮ่องสอน ชุมพร อุดรธานี สระแก้ว ลำปาง เลย สุโขทัย ศรีสะเกษ) ๑๓๖ อำเภอ ๕๑๕ ตำบล ๒,๖๕๔ หมู่บ้าน ๕ เขตเทศบาล ๑๑ ชุมชน บ้านเรือนประชาชนได้รับผลกระทบ ๑๐๒,๐๙๔ คริวเรือน มีผู้เสียชีวิต ๑๖ ราย (อำนาจเจริญ ๔ ราย ขอนแก่น ๓ ราย ร้อยเอ็ด ๔ ราย พิจิตร ๒ ราย อุบลราชธานี ๑ ราย พิษณุโลก ๑ ราย มุกดาหาร ๑ ราย) สูญหาย ๑ ราย (น่าน) ผู้บาดเจ็บ ๑ ราย (ชัยภูมิ)

**ประกาศเขตการให้ความช่วยเหลือผู้ประสบภัยพิบัติกรณีฉุกเฉินแล้ว ๑๑ จังหวัด ได้แก่ จ.แม่ฮ่องสอน จ.แพร่ จ.เพชรบูรณ์ จ.พิษณุโลก จ.พิจิตร จ.มหาสารคาม จ.ขอนแก่น จ.อำนาจเจริญ จ.ร้อยเอ็ด จ.ยโสธร จ.มุกดาหาร**

**ประกาศเป็นเขตพื้นที่ประสบสาธารณภัยแล้ว ๑๖ จังหวัด ได้แก่ จ.แม่ฮ่องสอน จ.ลำปาง จ.อุดรดิตต์ จ.เพชรบูรณ์ จ.พิษณุโลก จ.พิจิตร จ.อุบลราชธานี จ.ขอนแก่น จ.อำนาจเจริญ จ.นครพนม จ.ร้อยเอ็ด จ.ยโสธร จ.กาฬสินธุ์ จ.มุกดาหาร จ.ชัยภูมิ จ.สระแก้ว**

ปัจจุบันยังคงมีสถานการณ์ในพื้นที่ ๑๐ จังหวัด (เพชรบูรณ์ สุโขทัย พิษณุโลก พิจิตร อำนาจเจริญ ยโสธร ขอนแก่น อุบลราชธานี ร้อยเอ็ด ศรีสะเกษ) มีผู้อพยพ ๔ จังหวัด (ขอนแก่น อำนาจเจริญ ยโสธร อุบลราชธานี) รวม ๑๕ จุด ๑,๔๓๘ คน ได้แก่ จ.ขอนแก่น ๗ จุด ๒๒๐ คน จ.อำนาจเจริญ ๔ จุด ๖๐๘ คน จ.ยโสธร ๒ จุด ๔๐๐ คน และจ.อุบลราชธานี ๒ จุด ๒๑๐ คน

### ๑๐.การคาดหมายลักษณะอากาศ ๗ วันข้างหน้า (ระหว่างวันที่ ๕ - ๑๑ กันยายน๒๕๖๒)

วันที่ ๕ - ๖ ก.ย. ประเทศไทยยังคงมีฝนต่อเนื่อง และมีฝนตกหนักบางแห่ง บริเวณภาคเหนือ ภาคตะวันออกเฉียงเหนือ ภาคตะวันออก และภาคใต้ฝั่งตะวันตก

ส่วนในช่วงวันที่ ๗ - ๑๑ ก.ย. ประเทศไทยมีการกระจายของฝนลดลง แต่ยังคงมีฝนตกหนักบางแห่ง บริเวณภาคตะวันออกเฉียงเหนือ และภาคใต้ฝั่งตะวันตก สำหรับคลื่นลมบริเวณทะเลอันดามัน และอ่าวไทยตอนบน มีคลื่นสูงประมาณ ๒ เมตร บริเวณที่มีฝนฟ้าคะนองทะเลมีคลื่นสูงมากกว่า ๒ เมตร

สำหรับพายุระดับ ๕ (ไต้ฝุ่น) “เหล่งเหล่ง” ปกคลุมบริเวณมหาสมุทรแปซิฟิกหรือด้านตะวันออกของไต้หวัน มีแนวโน้มเคลื่อนตัวขึ้นไปทางประเทศเกาหลีในช่วงวันที่ ๗ - ๘ กันยายน ๒๕๖๒ ขอให้ผู้ที่เดินทางไปบริเวณดังกล่าวตรวจสอบสภาพอากาศก่อนออกเดินทางด้วย โดยไม่มีผลกระทบต่อประเทศไทย

### ๑๑.การช่วยเหลือเพื่อบรรเทาภาวะวิกฤติน้ำ “พายุโซนร้อนโพดุล”

หน่วยงาน	กิจกรรม	หมายเหตุ
กรมทรัพยากรน้ำ	<p>๑. มอบน้ำดื่มขนาด ๖๐๐ มิลลิลิตร จำนวน ๓๐๐ ขวด ให้เทศบาลตำบลเนินกลุ่ม อ.บางกระทุ่ม จ.พิษณุโลก</p> <p>๒. สูบระบายน้ำท่วมขัง ในพื้นที่ อ.คีรีมาศ อ.สวรรคโลก จ.สุโขทัย</p> <p>๓. สูบระบายน้ำท่วมขังในเขต อ.เมือง อ.บ้านดุง จ.อุดรธานี</p> <p>จำนวน ๙ จุด ปริมาณการสูบรวม ๕๖,๔๐๐ ลบ.ม.</p> <p>๔. สนับสนุนเรือ ๓ ลำ รถบรรทุก ๖ คัน ๑ คัน รถบรรทุกพร้อมเครน ๑ คัน รถบรรทุก ๑ คัน ๔ คัน พร้อมเจ้าหน้าที่ช่วยเหลืออพยพประชาชน สัตว์เลี้ยง และสิ่งของ รวมทั้งแจกน้ำดื่ม ๓๒๐ ขวด ในพื้นที่ อ.ม่วงสามสิบ อ.ดอนมดแดง จ.อุบลราชธานี</p>	
กรมทรัพยากรน้ำบาดาล	<p>๑. รถโม่บាយผลิตน้ำดื่มสะอาดบริเวณโรงเรียนนรณาศึกษา อ.บ้านไร่ จ.ขอนแก่น ผลิตน้ำดื่ม ๒,๐๐๐ ลิตร</p> <p>๒. สนับสนุนรถผลิตน้ำดื่มสะอาด จำนวน ๑ ชุด โดยผลิตน้ำแจกจ่าย ๓๐๐ แกลลอน/๑,๕๐๐ ลิตร ในพื้นที่จังหวัดร้อยเอ็ด</p> <p>๓. สำนักทรัพยากรน้ำบาดาลเขต๗ (กำแพงเพชร) จัดตั้งศูนย์ผลิตน้ำดื่มสะอาดบรรจุขวด เร่งผลิตน้ำดื่มบรรจุแกลลอนขนาด ๕ ลิตร เพื่อสนับสนุนภารกิจช่วยเหลือผู้ประสบอุทกภัยในเขตพื้นที่รับผิดชอบ ๖ จังหวัด</p>	
กรมอุทยานแห่งชาติ สัตว์ป่า และพันธุ์พืช	<p>๑. สนับสนุนกำลังพล รถยนต์ รถแทรกเตอร์ ช่วยเหลือผู้ประสบภัยในพื้นที่ อ.แม่จริม อ.น่าน จ.น่าน</p> <p>๒. สนธิกำลังกับสำนักจัดการทรัพยากรป่าไม้ที่ ๔ และ ทสจ.สุโขทัย ในการรอกกระสอบทรายพร้อมลำเลียงไปปิดกั้นแนวกันน้ำที่ชำรุด และช่วยขนย้ายสิ่งของขึ้นที่สูง</p> <p>๓. สนับสนุนเรือยาง เรือท้องแบน และอุปกรณ์ จำนวน ๕ ลำ ปฏิบัติงานในพื้นที่ จ.ขอนแก่น โดยเข้าพื้นที่ที่มอบถุงยังชีพและช่วยขนย้ายของขึ้นที่สูง ขนย้ายมอเตอร์ไซค์ออกจากพื้นที่ป้องกันการเสียหาย และออกสำรวจพื้นที่ อ.โกสุมพิสัย จ.มหาสารคาม ที่เป็นจุดยั้งรับต่อไป</p>	

	<p>๔. ช่วยนำสิ่งของบริจาคน้ำดื่ม ข้าวสาร อาหารแห้ง ให้ผู้ประสบภัยในพื้นที่ อ.เมือง จ.กาฬสินธุ์ และ จ.ร้อยเอ็ด</p> <p>๕. จัดเตรียมกำลังพล รถยนต์ เพื่อสนับสนุนการปฏิบัติงานร่วมกับหน่วยงานอื่น</p>	
กรมป่าไม้	<p>๑. ช่วยจัดถุงยังชีพของสภากาชาดไทย ที่ อ.ชาติตระการ ช่วยทำความสะอาดบ้านเรือนที่ประสบภัย ในพื้นที่ อ.บางกระทุ่ม จ.พิษณุโลก</p> <p>๒. ช่วยนำกระสอบทรายวางเสริมแนวกันน้ำ ในพื้นที่ อ.เมือง จ.สุโขทัย</p> <p>๓. ร่วมกับฝ่ายปกครองและการไฟฟ้าส่วนภูมิภาค ตัดต้นไม้ที่ล้มทับสายไฟ และกีดขวางทางจราจร ในพื้นที่ อ.ชูนันธ์ จ.ศรีสะเกษ</p> <p>อ.เมือง อ.เสนานิคม จ.อำนาจเจริญ</p> <p>๔. สนับสนุนกำลังพลพร้อมยานพาหนะ ช่วยเหลือผู้ประสบภัยและมอบถุงยังชีพ ๓๐ ชุด ในพื้นที่ อ.เมือง จ.ร้อยเอ็ด</p> <p>๕. ช่วยลำเลียงสิ่งของพระราชทาน พระบาทสมเด็จพระวชิรเกล้าเจ้าอยู่หัว ๓,๔๗๖ ชุด ในพื้นที่ อ.เมือง อ.บ้านไผ่ จ.ขอนแก่น</p>	
กรมทรัพยากรทางทะเลและชายฝั่ง	<p>๑. สนับสนุนเรือยาง เรือท้องแบน และอุปกรณ์ จำนวน ๕ ลำ ปฏิบัติงานในพื้นที่ จ.ขอนแก่น โดยเข้าพื้นที่มอบถุงยังชีพและช่วยขนย้ายของขึ้นที่สูง ขนย้ายมอเตอร์ไซค์ออกจากพื้นที่ป้องกันการเสียหาย และออกสำรวจพื้นที่ อ.โกสุมพิสัย จ.มหาสารคาม ที่เป็นจุดยั้งรับต่อไป</p>	
สำนักงานทรัพยากรธรรมชาติและสิ่งแวดล้อม	<p>๑. ทสจ.พิจิตร ลงพื้นที่ตรวจสอบและช่วยเหลือผู้ประสบอุทกภัย พร้อมมอบเครื่องอุปโภคบริโภคเพื่อการดำรงชีพเบื้องต้นให้กับผู้ประสบอุทกภัยในพื้นที่ อ.ทับคล้อ จ.พิจิตร</p> <p>๒. ทสจ.กาฬสินธุ์ ร่วมบูรณาการหน่วยงานใน ทส. จำนวน ๕๐ นาย ในการทำความสะอาดถนน บ้านเรือนประชาชนที่ระดับน้ำลดลง กำจัดวัชพืชและสิ่งกีดขวางทางน้ำในลำน้ำพาน</p> <p>๓. ทสจ.มหาสารคาม บูรณาการหน่วยงานในสังกัด ทส เพื่อขับเคลื่อนภารกิจของ ทส</p> <p>๔. ทสจ.สตูล จัดทำแผนการให้ความช่วยเหลือประชาชนที่ประสบอุทกภัยในพื้นที่จังหวัดสตูล โดยบูรณาการหน่วยงานในสังกัด ทส.</p> <p>๕. นายอิสระ พรหมเดชะบุญ ผอ. ทสจ. นครราชสีมา พร้อมด้วย นายวรพล จันทร์งาม ผอ. กยพ. เป็นผู้แทนหน่วยงานสังกัด ทส. ในจังหวัดนครราชสีมา มอบเงิน จำนวน ๓๐,๐๐๐ บาท เพื่อร่วมส่งกำลังบำรุงสนับสนุน การปฏิบัติงานของชุดปฏิบัติการช่วยเหลือผู้ประสบอุทกภัยภาคอีสาน จากกรมทรัพยากรทางทะเลและชายฝั่ง (๕ ชุด จำนวน ๓๐ นาย) โดยมีนายโสภณ ทองดี ผู้ตรวจราชการกระทรวงทรัพยากรธรรมชาติและสิ่งแวดล้อม เป็นผู้แทนรับมอบและจะได้ส่งมอบให้แก่จนท.ชุดดังกล่าว ต่อไป</p>	

ความช่วยเหลือด้านการป้องกันและบรรเทาภาวะวิกฤติน้ำ  
กระทรวงทรัพยากรธรรมชาติและสิ่งแวดล้อม  
วันที่ ๕ กันยายน ๒๕๖๒

## จุดสูบน้ำที่ ๑.

๑. ส่วน...บริหารจัดการน้ำ..... สำนักงาน.....ทรัพยากรน้ำภาค ๓.....
๒. กิจกรรมที่ดำเนินการ...ระบายน้ำท่วมขัง.. ....(ได้ดำเนินการสูบ).....
๓. พื้นที่ดำเนินการ  
บ้าน...หนองบ่อ..... หมู่ที่...๖..... ตำบล.....หมู่ม่น.....อำเภอ...เมือง..... จังหวัด....  
อุดรธานี.....เครื่องสูบน้ำขนาด.....๑๐...นิ้ว.....จำนวน.....๑.....เครื่อง อัตราการสูบ.....  
๗๕๐/ชั่วโมง..ลบ.ม.  
พิกัดที่ดำเนินการ.....๒๖๓๙๔๘.....N , .....๑๙๓๒๕๔๘.....E
๔. พื้นที่การระบายน้ำ.....๑๓๘.....ไร่ ปริมาณน้ำ.....๖,๐๐๐..... ลบ.ม./วัน ปริมาณการสูบสะสม  
...๔๘,๐๐๐...ลบ.ม./วัน ประโยชน์ที่ได้รับ.....๑๓๙.....ครัวเรือน .....๔๓๑.....คน



ความช่วยเหลือด้านการป้องกันและบรรเทาภาวะวิกฤติน้ำ  
 กระทรวงทรัพยากรธรรมชาติและสิ่งแวดล้อม  
 วันที่ ๕ กันยายน ๒๕๖๒

จุดสูบน้ำที่ ๒

๑. ส่วน...บริหารจัดการน้ำ..... สำนักงาน.....ทรัพยากรน้ำภาค ๓.....
๒. กิจกรรมที่ดำเนินการ...ระบายน้ำท่วมขัง..... (ได้ดำเนินการสูบ).....
๓. พื้นที่ดำเนินการ  
 บ้าน...หนองใส..... หมู่ที่...๓..... ตำบล...หนองนาคำ.....อำเภอ...เมือง.....จังหวัด...อุดรธานี.....เครื่องสูบน้ำ  
 ขนาด.....๑๐...นิ้ว.....จำนวน.....๑.....เครื่อง  
 อัตราการสูบ.....๗๕๐/ชั่วโมง.....ลบ.ม.  
 พิกัดที่ดำเนินการ.....๒๗๐๒๒๖.....N , .....๑๙๒๕๙๒๐.....E
๔. พื้นที่การระบายน้ำ.....๑,๒๕๐.....ไร่ ปริมาณน้ำ.....๖,๐๐๐..... ลบ.ม./วัน ปริมาณการสูบสะสม...  
 ๔๒,๐๐๐...ลบ.ม./วัน ประโยชน์ที่ได้รับ.....๑๐๓.....ครัวเรือน .....๓๑๕.....คน





ความช่วยเหลือด้านการป้องกันและบรรเทาภาวะวิกฤติน้ำ  
กระทรวงทรัพยากรธรรมชาติและสิ่งแวดล้อม  
วันที่ ๕ กันยายน ๒๕๖๒

จุดสูบน้ำที่ ๓

๑. ส่วน...บริหารจัดการน้ำ..... สำนักงาน.....ทรัพยากรน้ำภาค ๓.....
๒. กิจกรรมที่ดำเนินการ...ระบายน้ำท่วมขัง.....(ได้ดำเนินการสูบ).....
๓. พื้นที่ดำเนินการบ้าน.....ไทยสมุทร..... หมู่ที่...๓,๖..... ตำบล.....บ้านเลื่อม.....อำเภอ.....เมือง.....จังหวัด  
.....อุดรธานี.....เครื่องสูบน้ำขนาด.....๑๐.....นิ้ว.....จำนวน.....๑.....เครื่อง อัตราการสูบ.....๗๕๐/ชั่วโมง  
.....ลบ.ม. พิกัดที่ดำเนินการ.....๒๖๒๒๒๒.....N.....๑๙๒๖๙๒๗.....E
๔. พื้นที่การระบายน้ำ.....๑๖๓.....ไร่ ปริมาณน้ำ.....๖,๐๐๐..... ลบ.ม/วัน ปริมาณการสูบสะสม...  
๓๖,๐๐๐...ลบ.ม./วัน ประโยชน์ที่ได้รับ.....๙๒๕.....ครัวเรือน .....๒,๒๑๒.....คน



ความช่วยเหลือด้านการป้องกันและบรรเทาภาวะวิกฤติน้ำ  
กระทรวงทรัพยากรธรรมชาติและสิ่งแวดล้อม  
วันที่ ๕ กันยายน ๒๕๖๒

จุดสูบน้ำที่ ๔.

- ๑. ส่วน...บริหารจัดการน้ำ..... สำนักงาน.....ทรัพยากรน้ำภาค ๓.....
- ๒. กิจกรรมที่ดำเนินการ...ระบายน้ำท่วมขัง...(ได้ดำเนินการสูบ).....
- ๓. พื้นที่ดำเนินการ  
บ้าน...หนองบ่อ ๒..... หมู่ที่...๖..... ตำบล.....หมู่ม่น.....อำเภอ...เมือง..... จังหวัด  
...อุดรธานี.....เครื่องสูบน้ำขนาด.....๑๐...นิ้ว.....จำนวน.....๑.....เครื่อง อัตราการสูบ  
.....๗๕๐/ชั่วโมง..ลบ.ม.  
พิกัดที่ดำเนินการ.....๒๖๓๙๔๘.....N , .....๑๙๓๒๕๔๘.....E
- ๔. พื้นที่การระบายน้ำ.....๑๓๑.....ไร่ ปริมาณน้ำ.....๓,๖๐๐..... ลบ.ม./วัน ปริมาณการสูบสะสม...  
๑๘,๐๐๐...ลบ.ม./วัน ประโยชน์ที่ได้รับ.....๑๓๙.....ครัวเรือน .....๔๓๑.....คน



ความช่วยเหลือด้านการป้องกันและบรรเทาภาวะวิกฤติน้ำ  
 กระทรวงทรัพยากรธรรมชาติและสิ่งแวดล้อม  
 วันที่ ๕ กันยายน ๒๕๖๒

จุดสูบที่ ๕

๑. ส่วน...บริหารจัดการน้ำ..... สำนักงาน.....ทรัพยากรน้ำภาค ๓.....
๒. กิจกรรมที่ดำเนินการ...ระบายน้ำท่วมขัง.. (ได้ดำเนินการสูบ).....
๓. พื้นที่ดำเนินการ  
 บ้าน...หนองใส (หน้าตลาดธันวา)..... หมู่ที่..... ตำบล...หนองนาคำ.....  
 อำเภอ...เมือง..... จังหวัด...อุดรธานี.....เครื่องสูบน้ำขนาด.....๑๐...นิ้ว.....จำนวน.....๑.....เครื่อง อัตรา  
 การสูบ.....๗๕๐/ชั่วโมง..ลบ.ม.  
 พิกัดที่ดำเนินการ.....๒๖๙๘๗๖.....N , .....๑๙๒๕๘๗๘.....E
๔. พื้นที่การระบาย...๑,๒๕๐...ไร่ ปริมาณน้ำ.....๖,๐๐๐..ลบ.ม./วัน ปริมาณการสูบสะสม. ๓๐,๐๐๐....ลบ.ม./วัน



ความช่วยเหลือด้านการป้องกันและบรรเทาภาวะวิกฤติน้ำ  
 กระทรวงทรัพยากรธรรมชาติและสิ่งแวดล้อม  
 วันที่ ๕ กันยายน ๒๕๖๒

จุดสูบน้ำที่ ๖ และ ๗

๑. ส่วน...บริหารจัดการน้ำ..... สำนักงาน.....ทรัพยากรน้ำภาค ๓.....
๒. กิจกรรมที่ดำเนินการ...ระบายน้ำท่วมขัง.....(ได้ดำเนินการสูบน้ำ).....
๓. พื้นที่ดำเนินการ  
 บ้าน...วัดและเกาะคำชะโนด..... หมู่ที่..... ตำบล...บ้านม่วง.....อำเภอ...บ้านดุง...จังหวัด...อุดรธานี.....เครื่อง  
 สูบน้ำขนาด.....๑๐...นิ้ว.....จำนวน.....๒.....เครื่อง อัตราการสูบน้ำ.....๗๕๐/ชั่วโมง.....ลบ.ม.  
 พิกัดที่ดำเนินการ.....๓๒๖๐๔๗.....N , .....๑๙๖๒๖๑๒.....E
๔. พื้นที่การระบาย (จุดที่ ๖).....๒๑๓.....ไร่ ปริมาณน้ำ.....๖,๐๐๐..... ลบ.ม./วัน ปริมาณการสูบน้ำสะสม...  
 ๓๐,๐๐๐...ลบ.ม./วัน
๕. พื้นที่การระบาย (จุดที่ ๗).....๒๑๓.....ไร่ ปริมาณน้ำ.....๖,๐๐๐..... ลบ.ม./วัน ปริมาณการสูบน้ำสะสม...  
 ๓๐,๐๐๐...ลบ.ม./วัน



ความช่วยเหลือด้านการป้องกันและบรรเทาภาวะวิกฤติน้ำ  
 กระทรวงทรัพยากรธรรมชาติและสิ่งแวดล้อม  
 วันที่ ๕ กันยายน ๒๕๖๒

## จุดที่ ๘

๑. ส่วน...บริหารจัดการน้ำ..... สำนักงาน....ทรัพยากรน้ำภาค ๓.....
๒. กิจกรรมที่ดำเนินการ...ระบายน้ำท่วมขัง.....(ไม่ได้ดำเนินการสูบ).....
๓. พื้นที่ดำเนินการ  
 บ้าน...โนน..... หมู่ที่..... ตำบล...หมากแข้ง.....  
 อำเภอ...เมือง..... จังหวัด...อุดรธานี.....เครื่องสูบน้ำขนาด.....๑๒...นิ้ว...จำนวน.....๑.....เครื่อง  
 อัตราการสูบ.....๑,๖๕๐/ชั่วโมง...ลบ.ม.....  
 พิกัดที่ดำเนินการ.....๒๖๔๕๑๒.....N , .....๑๙๒๘๔๒๖.....E
๔. พื้นที่การระบาย.....๕๓๑.....ไร่ ปริมาณน้ำ.....๑๓,๒๐๐.....ลบ.ม./วัน ปริมาณน้ำการสูบสะสม/  
 วัน.....๒๖,๔๐๐...ลบ.ม. ประโยชน์ที่ได้รับ.....ครัวเรือน .....คน



ความช่วยเหลือด้านการป้องกันและบรรเทาภาวะวิกฤติน้ำ  
 กระทรวงทรัพยากรธรรมชาติและสิ่งแวดล้อม  
 วันที่ ๕ กันยายน ๒๕๖๒

จุดที่ 9

๑. ส่วน...บริหารจัดการน้ำ..... สำนักงาน....ทรัพยากรน้ำภาค ๓.....
๒. กิจกรรมที่ดำเนินการ...ระบายน้ำท่วมขัง.....(ไม่ได้ดำเนินการสูบ).....
๓. พื้นที่ดำเนินการ  
 บ้าน...หนองเหล็ก..... หมู่ที่..... ตำบล...หมากแข้ง.....  
 อำเภอ...เมือง..... จังหวัด...อุดรธานี.....เครื่องสูบน้ำขนาด.....๘...นิ้ว.....จำนวน.....๑.....เครื่อง  
 อัตราการสูบ.....๔๕๐/ชั่วโมง...ลบ.ม.....  
 พิกัดที่ดำเนินการ.....๒๖๗๕๒๘.....N , .....๑๙๒๗๐๖๕.....E
๔. พื้นที่ระบายน้ำ.....๔๓๘.....ไร่ ปริมาณน้ำ.....๓,๖๐๐..... ลบ.ม./วัน ปริมาณการสูบสะสม.....  
 ๓,๖๐๐...ลบ.ม./วัน ประโยชน์ที่ได้รับ.....ครัวเรือน .....คน



ความช่วยเหลือด้านการป้องกันและบรรเทาภาวะวิกฤติน้ำ  
กระทรวงทรัพยากรธรรมชาติและสิ่งแวดล้อม  
วันที่ 4 กันยายน ๒๕๖๒

จุดที่ 10

- ๑. ส่วน...บริหารจัดการน้ำ..... สำนักงาน....ทรัพยากรน้ำภาค ๓.....
- ๒. กิจกรรมที่ดำเนินการ....รายงานความช่วยเหลือประชาชนภารกิจช่วยเหลือประชาชนผู้ประสบอุทกภัย.....
- ๓. พื้นที่ดำเนินการ  
บ้าน.....บ้านเหล่าขนาด..... หมู่ที่...๓,๔,๖,๗..... ตำบล....พนอมทุ่ง.....  
อำเภอ....ท่าอุเทน..... จังหวัด....นครพนม.....จำนวนความเสียหาย.....๓๐.....หลังคาเรือน  
พิกัดที่ดำเนินการ.....N , ..... E ระดับความรุนแรง....ระดับปานกลาง....  
และได้รับความเสียหายจำนวน....๓๐.....ครัวเรือน  
การดำเนินการ.....ให้ความช่วยเหลือราษฎรในพื้นที่ประสบภัย โดยสำนักงานปศุสัตว์อำเภอบ้านแพง ได้มอบฟางอัด  
ก้อนจำนวน ๒๐ ก้อนและแร่ธาตุอัดก้อนจำนวน ๒๐ ก้อน สำหรับโคกระบือ และอาหารเครื่องดื่มแก่ราษฎรในพื้นที่  
ดังกล่าวและยังเฝ้าระวังและติดตามสถานการณ์น้ำอย่างใกล้ชิด.....



# ความช่วยเหลือด้านการป้องกันและบรรเทาภาวะวิกฤติน้ำ กระทรวงทรัพยากรธรรมชาติและสิ่งแวดล้อม

วันที่ ๕ กันยายน ๒๕๖๒

- ๑. กรม...ทรัพยากรน้ำ.....สำนักงาน...ทรัพยากรน้ำภาค...๙.....
- ๒. กิจกรรมที่ดำเนินการช่วยเหลือ  
- มอนน้ำดื่มบรรจุขวด ขนาด ๖๐๐ มิลลิลิตร จำนวน ๓๐๐ ขวด ให้เทศบาลตำบลเนินกลุ่ม.....
- ๓. พื้นที่ดำเนินการ  
หมู่...๑...และหมู่...๑๑ ตำบล...เนินกลุ่ม...อำเภอ...บางกระพุ่ม...จังหวัด...พิษณุโลก  
พิกัดที่ดำเนินการ.....
- ๔. ผลประโยชน์ที่ได้รับ  
หมู่.....๑.๑๑.....ประชากร.....๑,๒๐๐.....คน.....๓๐๐.....ครัวเรือน





ความช่วยเหลือด้านการป้องกันและบรรเทาภาวะวิกฤติน้ำ  
 กระทรวงทรัพยากรธรรมชาติและสิ่งแวดล้อม  
 วันที่ ๕ กันยายน ๒๕๖๒

๑. กรม ทรัพยากรน้ำ สำนักงาน ทรัพยากรน้ำภาค ๑๑
๒. กิจกรรมที่ดำเนินการ ช่วยเหลืออพยพประชาชน สัตว์เลี้ยง และสิ่งของเครื่องใช้  
 โดยใช้อุปกรณ์/เครื่องจักร คือ รถบรรทุกยกสูงขนาด ๖ ตัน จำนวน ๑ คัน  
 เจ้าหน้าที่รวม ๔ คน
๓. พื้นที่ดำเนินการ  
 บ้าน ส้มป่อย หมู่ ๑ และบ้าน หนองบัว หมู่ ๕ ตำบล นาเลิง  
 อำเภอ ม่วงสามสิบ จังหวัด อุบลราชธานี  
 พิกัดที่ดำเนินการ \_\_\_\_\_, \_\_\_\_\_
๔. ผลประโยชน์ที่ได้รับ \_\_\_\_\_ไร่ \_\_\_\_\_ลิตร/ลบ.ม.  
 หมู่ ๑ มีประชากร ๗๑ครัวเรือน ๒๗๐ คน  
 หมู่ ๕ มีประชากร ๑๖๗ ครัวเรือน ๓๘๐ คน



ความช่วยเหลือด้านการป้องกันและบรรเทาภาวะวิกฤติน้ำ  
 กระทรวงทรัพยากรธรรมชาติและสิ่งแวดล้อม  
 วันที่ ๕ กันยายน ๒๕๖๒

๑. กรมทรัพยากรน้ำ สำนักงาน ทรัพยากรน้ำภาค ๑๑
๒. กิจกรรมที่ดำเนินการ ช่วยเหลืออพยพประชาชน สัตว์เลี้ยง และสิ่งของเครื่องใช้  
พร้อมแจนน้ำดื่ม จำนวน ๓๖๐ ขวด โดยใช้รถบรรทุกยกสูงขนาด ๖ ตัน(พร้อมเครน)  
จำนวน ๑ คัน รถบรรทุกยกสูงขนาด ๑ ตัน จำนวน ๒ คัน เรือท้องแบน ๒ ลำ  
เจ้าหน้าที่รวม ๖ คน
๓. พื้นที่ดำเนินการ  
 บ้าน คูมใหญ่ หมู่ ๕, ๖ ตำบล คูมใหญ่  
อำเภอ ม่วงสามสิบ จังหวัด อุบลราชธานี  
 พิกัดที่ดำเนินการ \_\_\_\_\_, \_\_\_\_\_
๔. ผลประโยชน์ที่ได้รับ ไร่ \_\_\_\_\_ ลิตร/ลบ.ม.  
 หมู่ ๕ มีประชากร ๑๑๒ครัวเรือน ๒๔๐ คน  
 หมู่ ๖ มีประชากร ๑๙๙ครัวเรือน ๔๕๐ คน  
 พื้นที่การเกษตรเสียหาย ๑,๕๐๒ ไร่



ความช่วยเหลือด้านการป้องกันและบรรเทาภาวะวิกฤติน้ำ  
 กระทรวงทรัพยากรธรรมชาติและสิ่งแวดล้อม  
 วันที่ ๕ กันยายน ๒๕๖๒

๑. กรม ทรัพยากรน้ำ \_\_\_\_\_ สำนักงาน ทรัพยากรน้ำภาค ๑๑ \_\_\_\_\_
๒. กิจกรรมที่ดำเนินการ ช่วยเหลืออพยพประชาชน สัตว์เลี้ยง และสิ่งของเครื่องใช้  
พร้อมแจ็กน้ำตีมี่ จำนวน ๓๖๐ ขวด โดยใช้รถบรรทุกยกสูงขนาด ๑ ตัน  
จำนวน ๒ คัน เรือท้องแบน ๑ ลำ เจ้าหน้าที่รวม ๖ คน
๓. พื้นที่ดำเนินการ  
 บ้าน โอด หมู่ ๓ ตำบล ท่าเมือง \_\_\_\_\_  
อำเภอ ดอนมดแดง จังหวัด อุบลราชธานี \_\_\_\_\_  
 พิกัดที่ดำเนินการ \_\_\_\_\_, \_\_\_\_\_
๔. ผลประโยชน์ที่ได้รับ \_\_\_\_\_ ไร่ \_\_\_\_\_ ลิตร/ลบ.ม.  
 มีประชากร ๒๑๐ ครัวเรือน ๙๙๕ คน



# ความช่วยเหลือด้านการป้องกันและบรรเทาภาวะวิกฤติน้ำ กระทรวงทรัพยากรธรรมชาติและสิ่งแวดล้อม

วันที่ 5 กันยายน ๒๕๖๒

๑. สำนักงานทรัพยากรธรรมชาติและสิ่งแวดล้อมจังหวัดพิจิตร.....
๒. กิจกรรมที่ดำเนินการช่วยเหลือ ผอ.สนง.ทสจ.พิจิตร พร้อมเจ้าหน้าที่ในสังกัดลงพื้นที่ตรวจสอบและช่วยเหลือผู้ประสบอุทกภัยในพื้นที่อำเภอทับคล้อ จังหวัดพิจิตร พร้อมมอบเครื่องอุปโภคบริโภคเพื่อการดำรงชีพเบื้องต้นให้กับผู้ประสบอุทกภัยในพื้นที่.....
๓. พื้นที่ดำเนินการ อำเภอทับคล้อ จังหวัดพิจิตร.....
๔. ผลประโยชน์ที่ได้รับ



จึงเรียนมาเพื่อโปรดทราบ

นายสุวัฒน์ เปี่ยมปัจจัย  
อธิบดีกรมทรัพยากรน้ำ