



รายงานสถานการณ์น้ำรายวัน

เสนอโดย

ศูนย์เมขลา

ศูนย์ป้องกันวิกฤติน้ำ

กรมทรัพยากรน้ำ

ประจำวันที่ ๖ กันยายน ๒๕๖๒

โทร. ๐๒-๒๗๑๖๐๐๐ ต่อ ๖๔๔๕

Line ID : mekhalawoc

สารบัญ

- ๑) รายงานสถานการณ์พื้นที่เสี่ยงอุทกภัยน้ำหลากในเขตพื้นที่ลาด
เชิงเขา
- ๒) ปริมาณฝนสะสมปี พ.ศ. ๒๕๖๑ และ ๒๕๖๒ เทียบค่าเฉลี่ย ๓๐ ปี
- ๓) สถานการณ์น้ำในอ่างเก็บน้ำขนาดใหญ่ และขนาดกลาง
- ๔) รายงานสถานการณ์น้ำรายลุ่มน้ำ



รายงานสถานการณ์พื้นที่
เสี่ยงอุทกภัยน้ำหลากในเขต
พื้นที่ลาดเชิงเขา

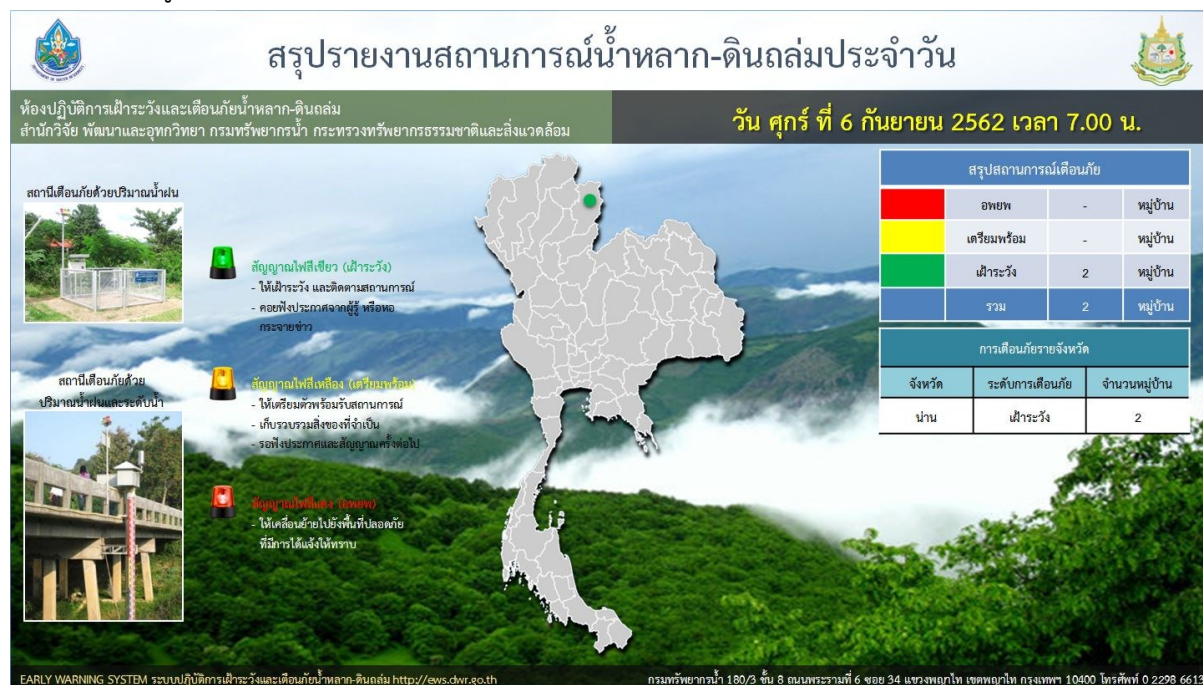


รายงานสถานการณ์พื้นที่เสี่ยงอุทกภัยน้ำหลากในเขตพื้นที่ลัดเชิงเขา

วันที่ 6 กันยายน 2562 เวลา 07:00 น.

1) Early Warning System (6 ก.ย. 2562 เวลา 07.00 น)

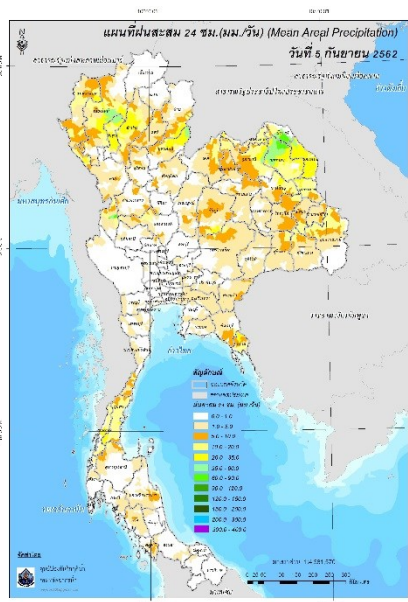
สถานี Early Warning System ที่มีฝนตกทั้งหมด 258 สถานี ครอบคลุม 463 หมู่บ้าน มีการแจ้งเตือนเฝ้าระวัง 2 หมู่บ้าน



ที่มา : สำนักวิจัย พัฒนาและอุทกวิทยา

2) ปริมาณฝน

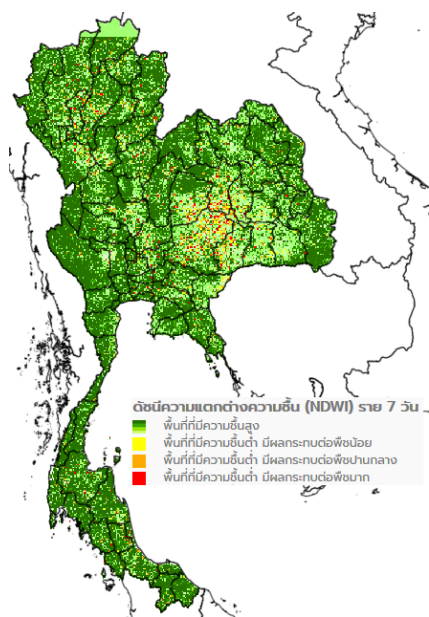
ผลการเปรียบเทียบปริมาณฝนสะสม 24 ชั่วโมง ของวันที่ 5 ถึง 6 กันยายน 2562 (เวลา 07:00น.) จากระบบของ Mekong River Commission Flash Flood Guidance System (MRCFFGS) แสดงให้เห็นว่ามีปริมาณฝนตกบริเวณภาคเหนือ ภาคตะวันออกเฉียงเหนือ ภาคตะวันออก และภาคใต้ มีปริมาณฝนสะสมประมาณ 5 – 10 มม./วัน ส่วนบริเวณจังหวัดแม่ฮ่องสอน ลำปาง น่าน หนองคาย กาฬสินธุ์ มุกดาหาร ชัยภูมิ ตราด ชุมพร และระนอง มีปริมาณฝนสะสมประมาณ 20 – 35 มม./วัน และบริเวณจังหวัดเชียงใหม่ ลำพูน อุดรดิตต์ ตาก อุตรธานี สกลนคร บึงกาฬ และนครพนม มีปริมาณฝนสะสมประมาณ 35 – 60 มม./วัน



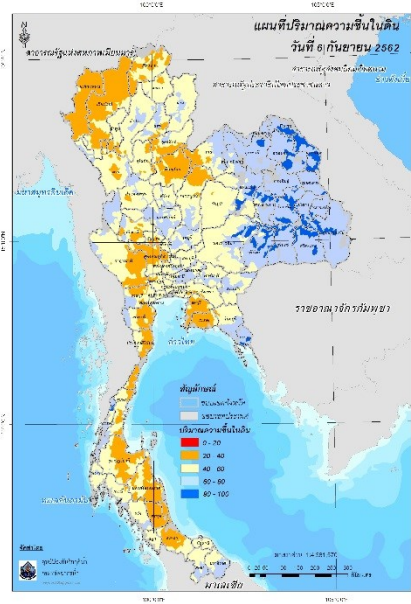
ปริมาณฝนสะสม 24 ชั่วโมง (MRCFFGS)

3) ปริมาณความชื้นในดิน

ปริมาณความชื้นในดินจากแผนที่ดาวเทียมของ Gistda (ดัชนีความแตกต่าง (NDWI) ราย 7 วัน) และค่าความชื้นในดินที่ได้จากระบบ MRCFFGS พบว่าพื้นที่บริเวณภาคเหนือ ภาคตะวันออกเฉียงเหนือ ภาคกลาง และภาคตะวันออก มีค่าความชื้นอยู่ในเกณฑ์ประมาณร้อยละ 60 - 80 สภาวะดังกล่าวหมายถึงดินในพื้นที่บริเวณดังกล่าว ยังสามารถรองรับปริมาณน้ำฝนได้อีกประมาณ 20% ก่อนที่จะเข้าสู่สภาพอิ่มตัว

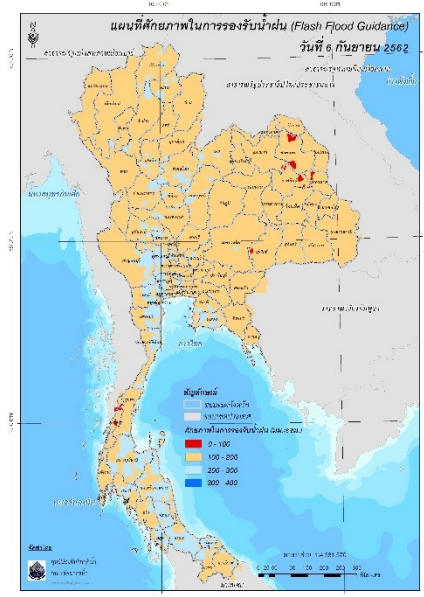


แผนที่ดาวเทียมของ Gistda
(31 ส.ค. - 6 ก.ย. 62)



ปริมาณความชื้นในดิน (MRCFFG)

4) ศักยภาพในการรองรับน้ำฝน FFG (Flash Flood Guidance)



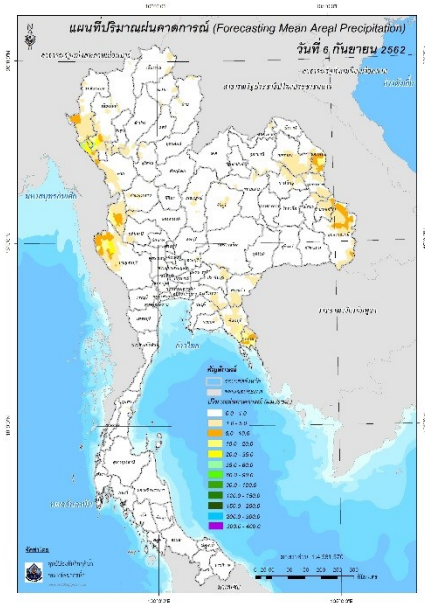
โดยศักยภาพในการรองรับน้ำฝนของพื้นที่จังหวัดสกลนคร อุตรดิตถ์ กาฬสินธุ์ มุกดาหาร บุรีรัมย์ และระนอง สามารถรองรับปริมาณฝนได้น้อยกว่า 100 มม./6ชม

FFG หมายถึง ค่าความสามารถในการรองรับปริมาณฝนของพื้นที่นั้นๆ ก่อนที่จะเกิดสภาวะน้ำล้นตลิ่งที่จุดออกของปลายพื้นที่ โดยค่า FFG 06-hr หมายถึง ปริมาณฝนที่จะส่งผลให้เกิดสภาวะน้ำล้นตลิ่งที่ปลายลุ่มน้ำในอีก 6 ชั่วโมงข้างหน้า (มม./6ชม.)

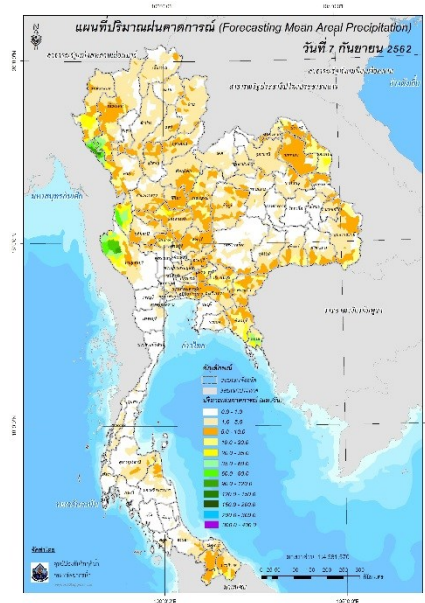
5) ปริมาณฝนคาดการณ์ล่วงหน้า

ปริมาณฝนคาดการณ์ในวันที่ 6 กันยายน 2562 เวลา 13.00 น. บริเวณภาคเหนือ ภาคตะวันออกเฉียงเหนือ และภาคตะวันออก จะมีปริมาณฝนสะสม 6 ชั่วโมงข้างหน้า 5 - 10 มม. ส่วนบริเวณจังหวัดแม่ฮ่องสอน เชียงใหม่ ตาก และกาญจนบุรี จะมีปริมาณฝนสะสม 6 ชั่วโมงข้างหน้า 20 - 35 มม.

ปริมาณฝนคาดการณ์ในวันที่ 7 กันยายน 2562 เวลา 07.00 น. ทั่วทั้งประเทศไทยจะมีปริมาณฝนเพิ่มขึ้น บริเวณภาคเหนือ ภาคตะวันออกเฉียงเหนือ ภาคกลาง ภาคตะวันออก และภาคใต้ จะมีปริมาณฝนสะสม 24 ชั่วโมงข้างหน้า 10 - 20 มม. ส่วนบริเวณจังหวัดนครสวรรค์ นครพนม สระแก้ว จันทบุรี และนราธิวาส จะมีปริมาณฝนสะสม 24 ชั่วโมงข้างหน้า 20 - 35 มม. และบริเวณจังหวัดแม่ฮ่องสอน เชียงใหม่ ตาก กาญจนบุรี และตราด จะมีปริมาณฝนสะสม 24 ชั่วโมงข้างหน้า 60 - 90 มม.



ปริมาณฝนคาดการณ์ในวันที่ 6 กันยายน 2562

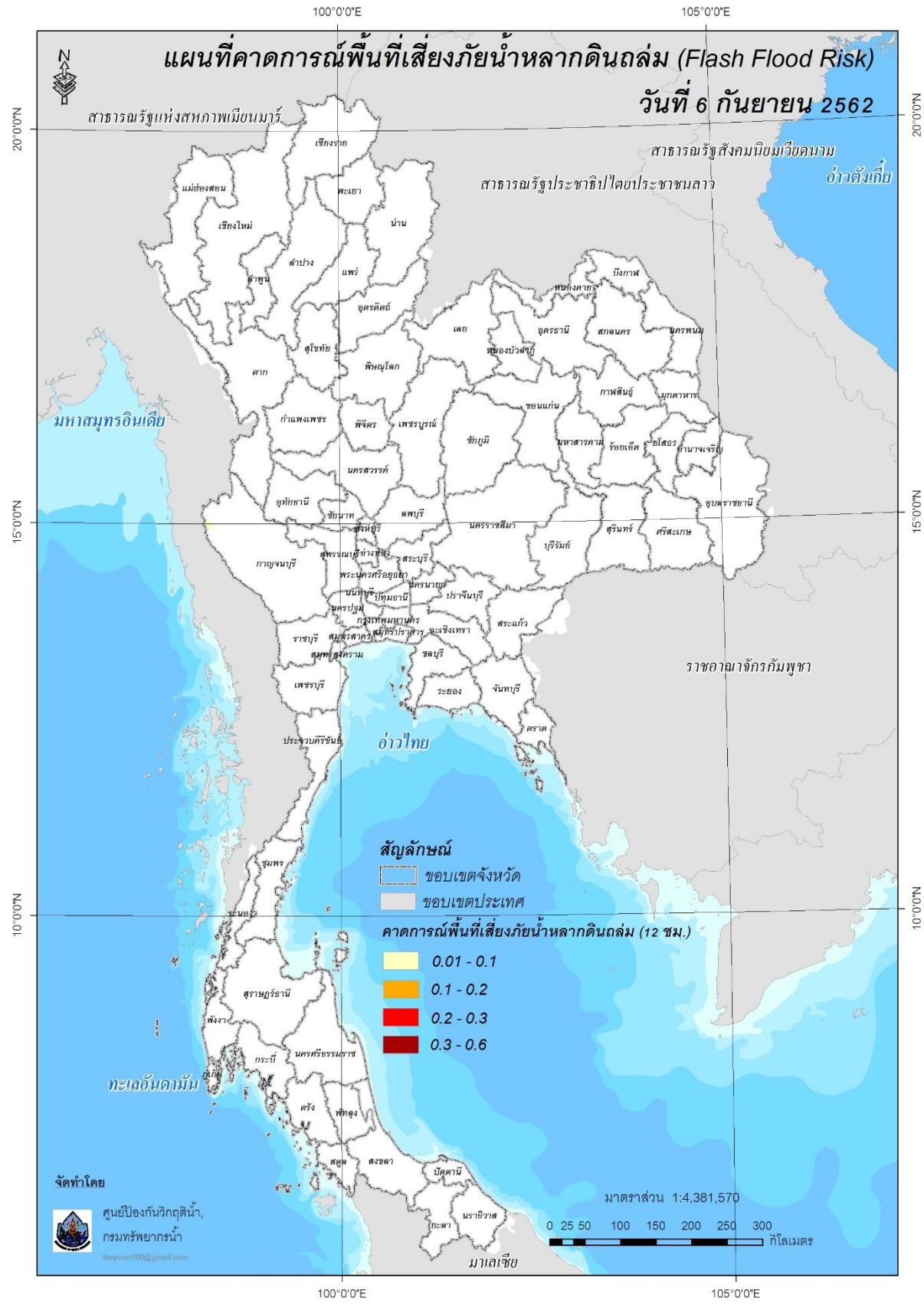


ปริมาณฝนคาดการณ์ในวันที่ 7 กันยายน 2562

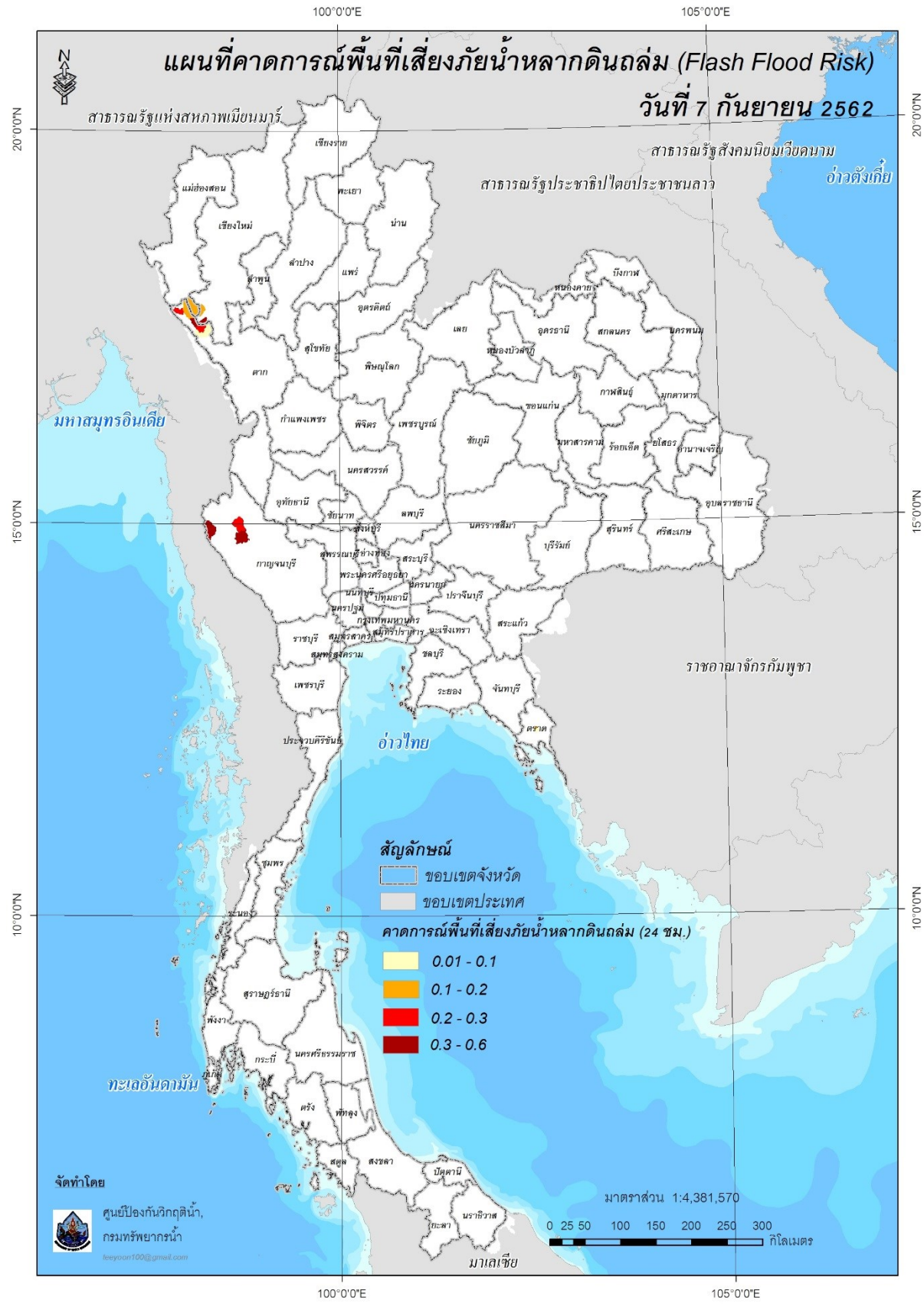
6) ความเสี่ยงจากน้ำท่วม

- การคาดการณ์พื้นที่เสี่ยงภัยน้ำหลากดินถล่มจากข้อมูล MRCFFGS วันที่ 6 กันยายน 2562 ในอีก 12 ชม. 24 ชม. และ 36 ชม. พบพื้นที่เสี่ยงบริเวณจังหวัดตาก และกาญจนบุรี

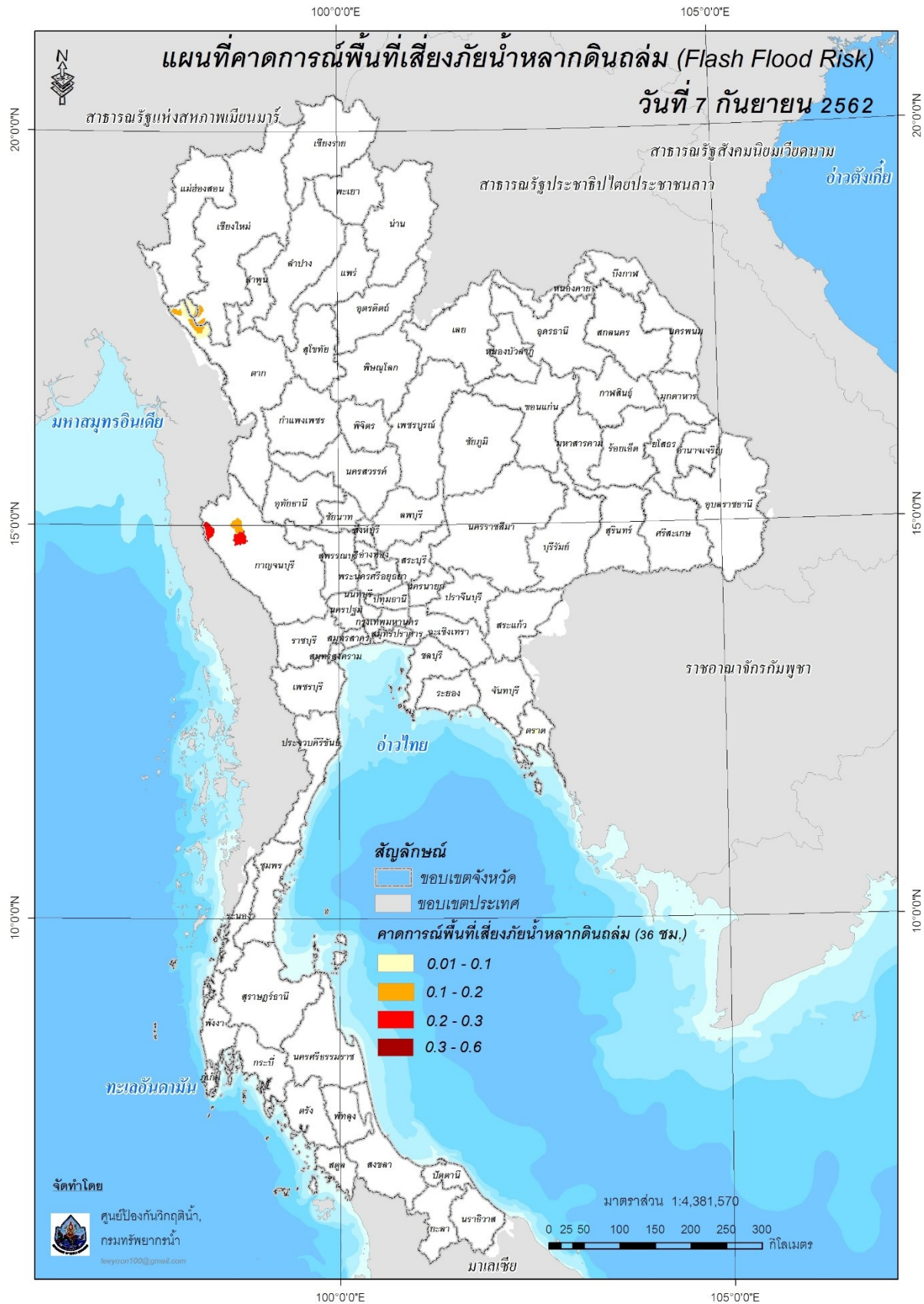
แผนที่แสดงการคาดการณ์พื้นที่เสี่ยงภัยน้ำหลากดินถล่ม 6 กันยายน 2562 (19.00 น.)



แผนที่แสดงการคาดการณ์พื้นที่เสี่ยงภัยน้ำหลากดินถล่ม 7 กันยายน 2562 (07.00 น.)



แผนที่แสดงการคาดการณ์พื้นที่เสี่ยงภัยน้ำหลากดินถล่ม 7 กันยายน 2562 (19.00 น.)



คำแนะนำ: ข้อมูลดังกล่าวเป็นการคาดการณ์พื้นที่เสี่ยงภัยน้ำหลาก โดยอาศัยข้อมูลปริมาณฝนจากดาวเทียม ดังนั้นรายงานฉบับนี้ควรใช้งานควบคู่ไปกับการตรวจวัดปริมาณฝนจริงภาคสนาม และข้อมูลจากเรดาร์ เพื่อประกอบการตัดสินใจ

ปริมาณฝนสะสมปี

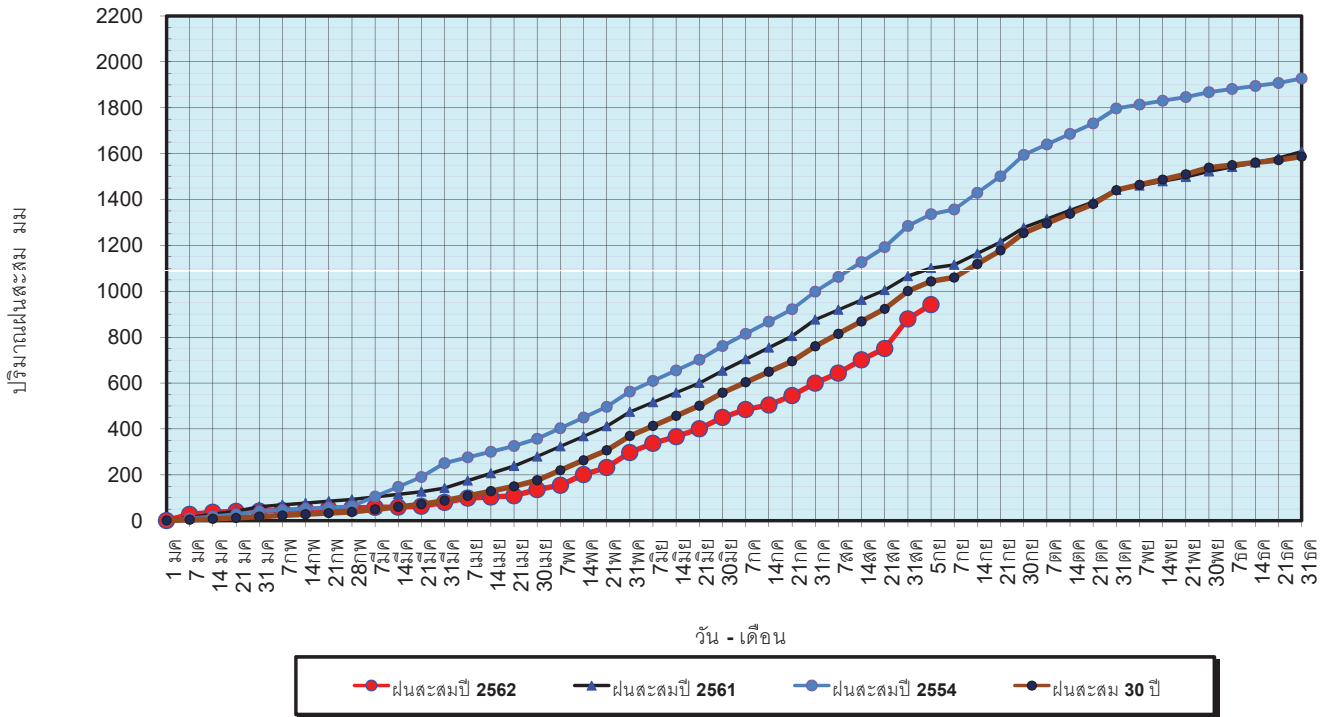
พ.ศ. ๒๕๖๑ และ ๒๕๖๒

เทียบค่าเฉลี่ย ๓๐ ปี



วันที่ 5 กันยายน 2562
 ฝน30ปี = 1,042.97 มม. (สะสมทั้งปี = 1,587.70 มม.)
 ปี61 = 1,101.30 มม. (สะสมทั้งปี = 1,608.74 มม.)
 ปี62 = 941.92 มม.
 เปรียบเทียบกับ ปี 61 **มีค่าน้อยกว่า** -159.38 มม.
 เปรียบเทียบกับฝนเฉลี่ย 30 ปี **มีค่าน้อยกว่า** -101.05 มม.

ปริมาณฝนสะสมปี 2554-2561-2562 เทียบกับค่าเฉลี่ย 30 ปี



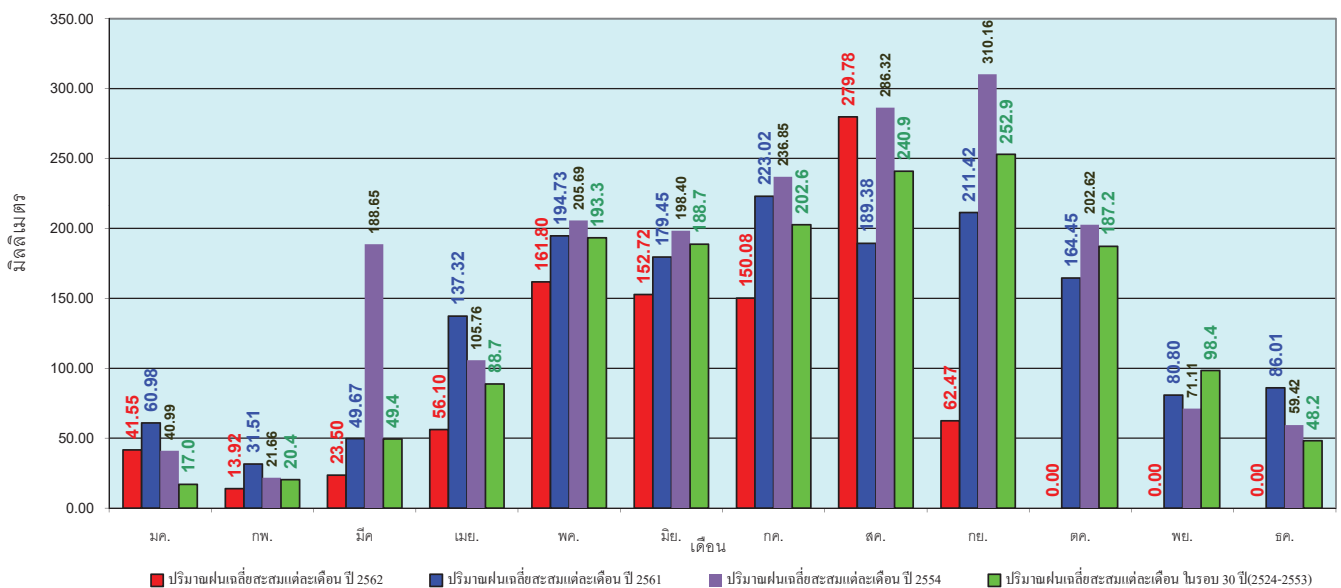
ข้อมูลจากกรมอุตุนิยมวิทยาจำนวน 122
 สถานีข้อมูลปริมาณฝนสะสมถึง วันที่
 5 กันยายน 2562



ศูนย์เมขลา ศูนย์ป้องกันวิกฤตการณ์ กรมทรัพยากรน้ำ

วันที่ 5 กันยายน 2562
 ฝน30ปี = 1,042.97 มม. (สะสมทั้งปี = 1,587.50 มม.)
 ปี61 = 1,101.30 มม. (สะสมทั้งปี = 1,608.74 มม.)
 ปี62 = 941.92 มม.
 เปรียบเทียบกับ ปี 61 **มีค่าน้อยกว่า** -159.38 มม.
 เปรียบเทียบกับฝนเฉลี่ย 30 ปี **มีค่าน้อยกว่า** -101.05 มม.

ปริมาณฝนเฉลี่ยรายเดือนของประเทศ



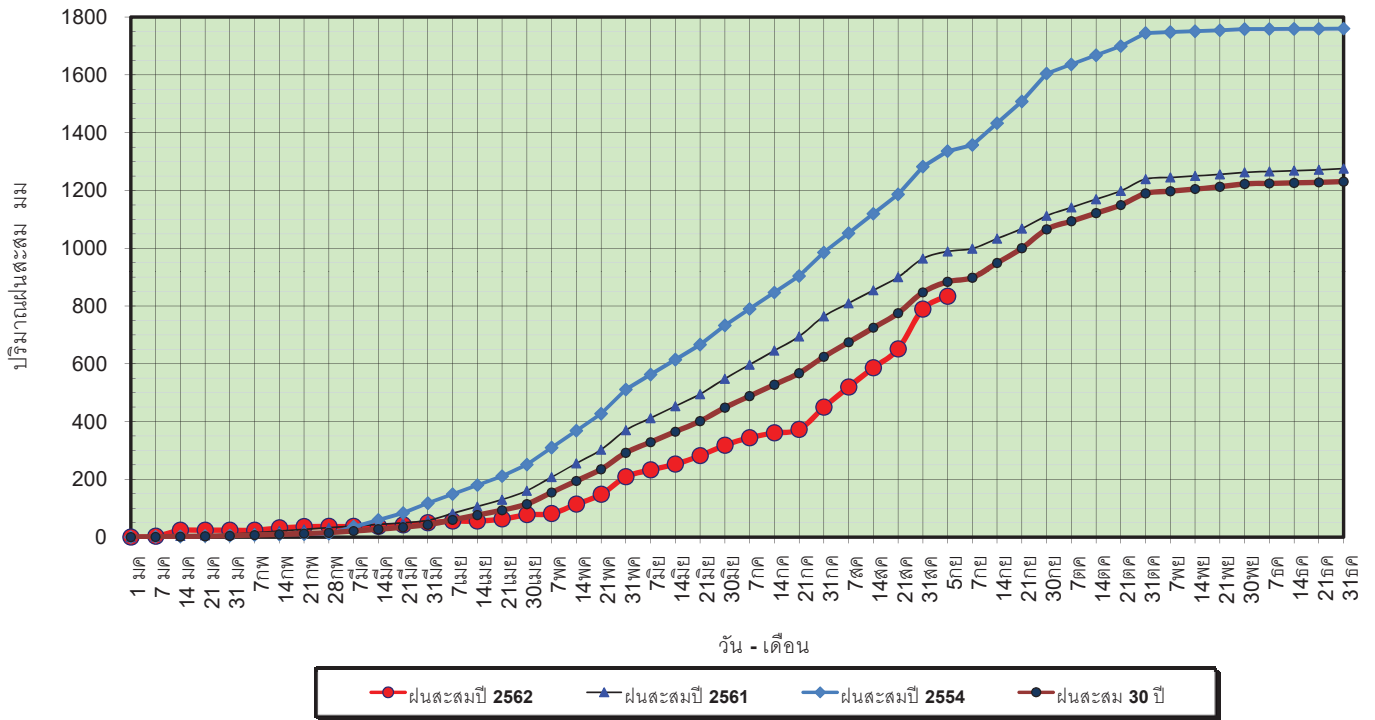
ข้อมูลจากกรมอุตุนิยมวิทยาจำนวน 122
 สถานีข้อมูลปริมาณฝนสะสมถึง วันที่
 5 กันยายน 2562



ศูนย์เมขลา ศูนย์ป้องกันวิกฤตการณ์ กรมทรัพยากรน้ำ

วันที่ 5 กันยายน 2562
 ฝน30ปี = 883.78 มม. (สะสมทั้งปี = 1,230.90 มม.)
 ปี61 = 989.11 มม. (สะสมทั้งปี = 1,276.02 มม.)
 ปี62 = 833.98 มม.
 เปรียบเทียบกับ ปี 61 **มีค่าน้อยกว่า** -155.13 มม.
 เปรียบเทียบกับฝนเฉลี่ย 30 ปี **มีค่าน้อยกว่า** -49.80 มม.

ปริมาณฝนสะสมภาคเหนือ



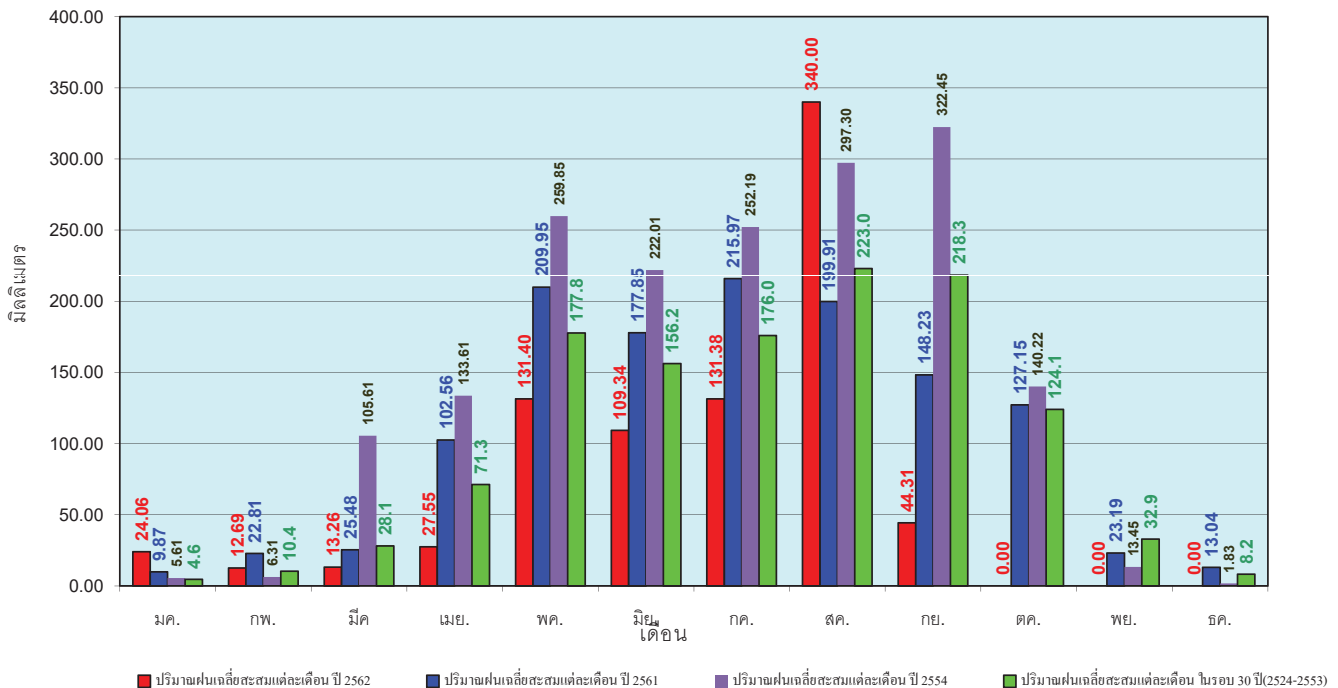
ข้อมูลจากกรมอุตุนิยมวิทยาจำนวน 32 สถานีข้อมูลปริมาณฝนสะสมถึง วันที่ 5 กันยายน 2562



ศูนย์เมขลา ศูนย์ป้องกันวิกฤตน้ำ กรมทรัพยากรน้ำ

วันที่ 5 กันยายน 2562
 ฝน30ปี = 883.78 มม. (สะสมทั้งปี = 1,230.90 มม.)
 ปี61 = 989.11 มม. (สะสมทั้งปี = 1,276.02 มม.)
 ปี62 = 833.98 มม.
 เปรียบเทียบกับ ปี 61 **มีค่าน้อยกว่า** -155.13 มม.
 เปรียบเทียบกับฝนเฉลี่ย 30 ปี **มีค่าน้อยกว่า** -49.80 มม.

ปริมาณฝนเฉลี่ยสะสมรายเดือน ภาคเหนือ



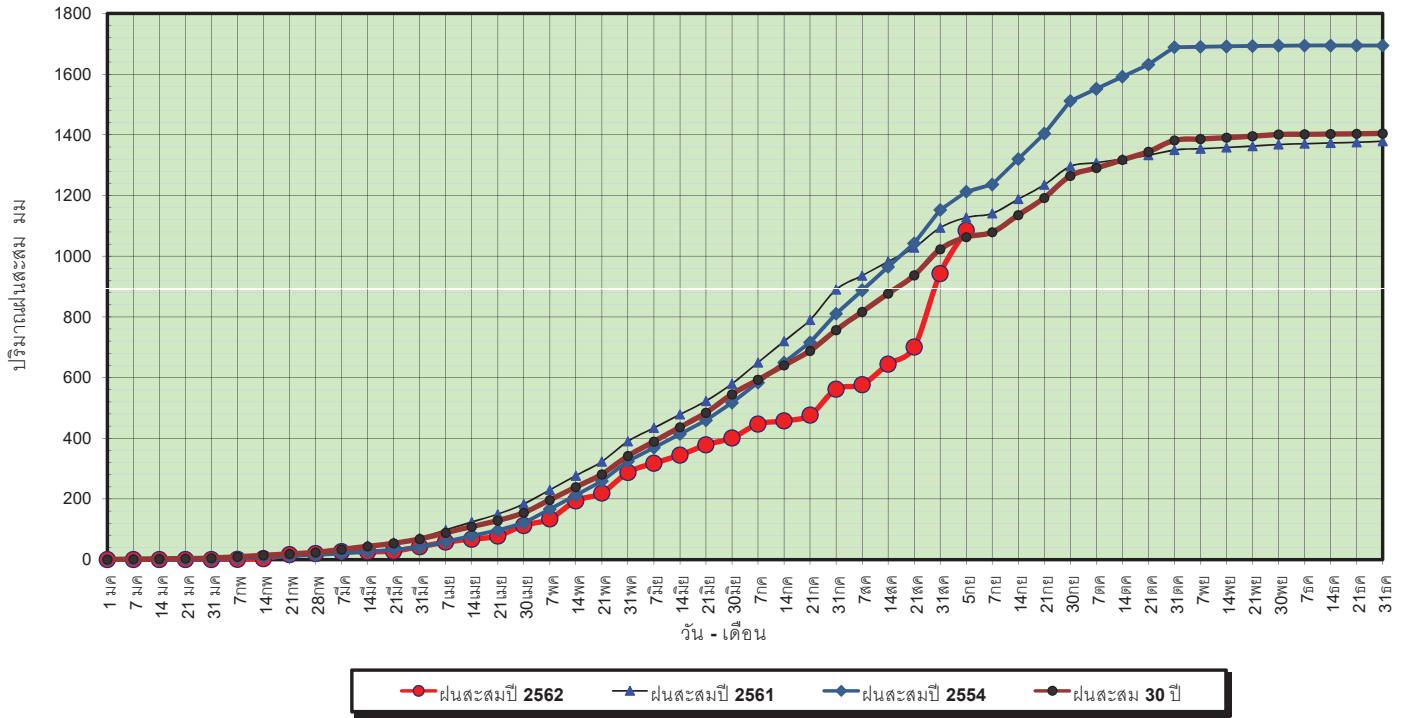
ข้อมูลจากกรมอุตุนิยมวิทยาจำนวน32 สถานีข้อมูลปริมาณฝนสะสมถึง วันที่ 5 กันยายน 2562



ศูนย์เมขลา ศูนย์ป้องกันวิกฤตน้ำ กรมทรัพยากรน้ำ

วันที่ 5 กันยายน 2562
 ฝน30ปี = 1,062.73 มม. (สะสมทั้งปี = 1,404.50 มม.)
 ปี61 = 1,127.73 มม. (สะสมทั้งปี = 1,379.22 มม.)
 ปี62 = 1,085.57 มม.
 เปรียบเทียบกับ ปี 61 **มีค่าน้อยกว่า** -42.16 มม.
 เปรียบเทียบกับฝนเฉลี่ย 30 ปี **มีค่ามากกว่า** 22.84 มม.

ปริมาณฝนสะสมภาคตะวันออกเฉียงเหนือ



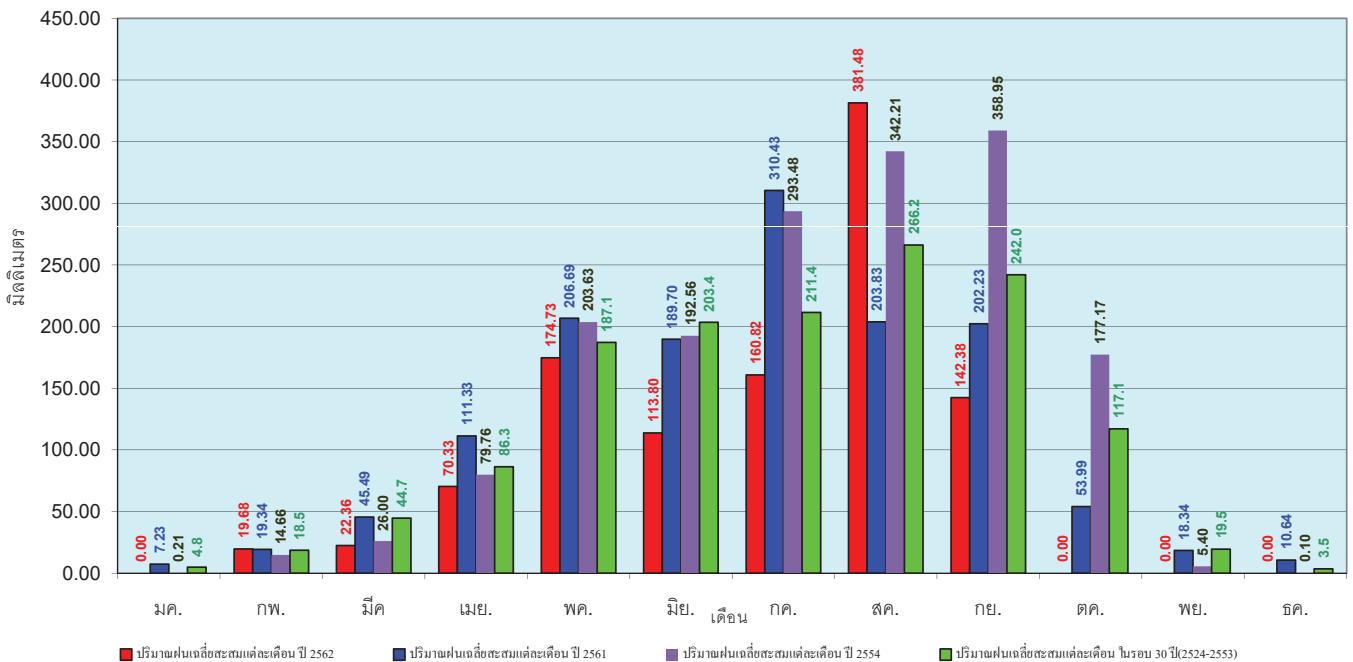
ข้อมูลจากกรมอุตุนิยมวิทยาจำนวน 28
 สถานีข้อมูลปริมาณฝนสะสมถึง วันที่
 5 กันยายน 2562



ศูนย์เมขลา ศูนย์ป้องกันวิกฤตน้ำ กรมทรัพยากรน้ำ

วันที่ 5 กันยายน 2562
 ฝน30ปี = 1,062.73 มม. (สะสมทั้งปี = 1,404.50 มม.)
 ปี61 = 1,127.73 มม. (สะสมทั้งปี = 1,379.22 มม.)
 ปี62 = 1,085.57 มม.
 เปรียบเทียบกับ ปี 61 **มีค่าน้อยกว่า** -42.16 มม.
 เปรียบเทียบกับฝนเฉลี่ย 30 ปี **มีค่ามากกว่า** 22.84 มม.

ปริมาณฝนเฉลี่ยสะสมรายเดือน ภาคตะวันออกเฉียงเหนือ



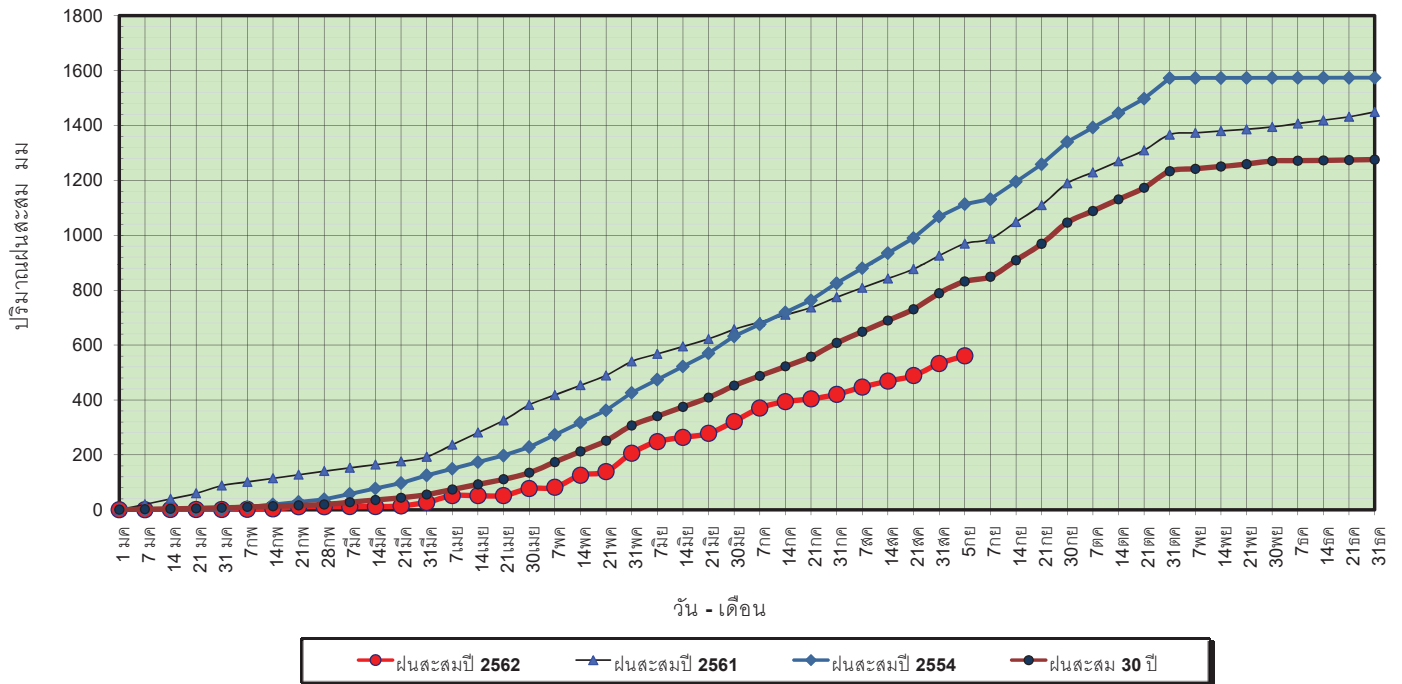
ข้อมูลจากกรมอุตุนิยมวิทยาจำนวน 28
 สถานีข้อมูลปริมาณฝนสะสมถึง วันที่
 5 กันยายน 2562



ศูนย์เมขลา ศูนย์ป้องกันวิกฤตน้ำ กรมทรัพยากรน้ำ

วันที่ 5 กันยายน 2562
 ฝน30ปี = 831.38 มม. (สะสมทั้งปี = 1,275.20 มม.)
 ปี61 = 969.42 มม. (สะสมทั้งปี = 1,449.20 มม.)
 ปี62 = 560.82 มม.
 เปรียบเทียบกับ ปี 61 **มีค่าน้อยกว่า** -408.60 มม.
 เปรียบเทียบกับฝนเฉลี่ย 30 ปี **มีค่าน้อยกว่า** -270.57 มม.

ปริมาณฝนสะสมภาคกลาง

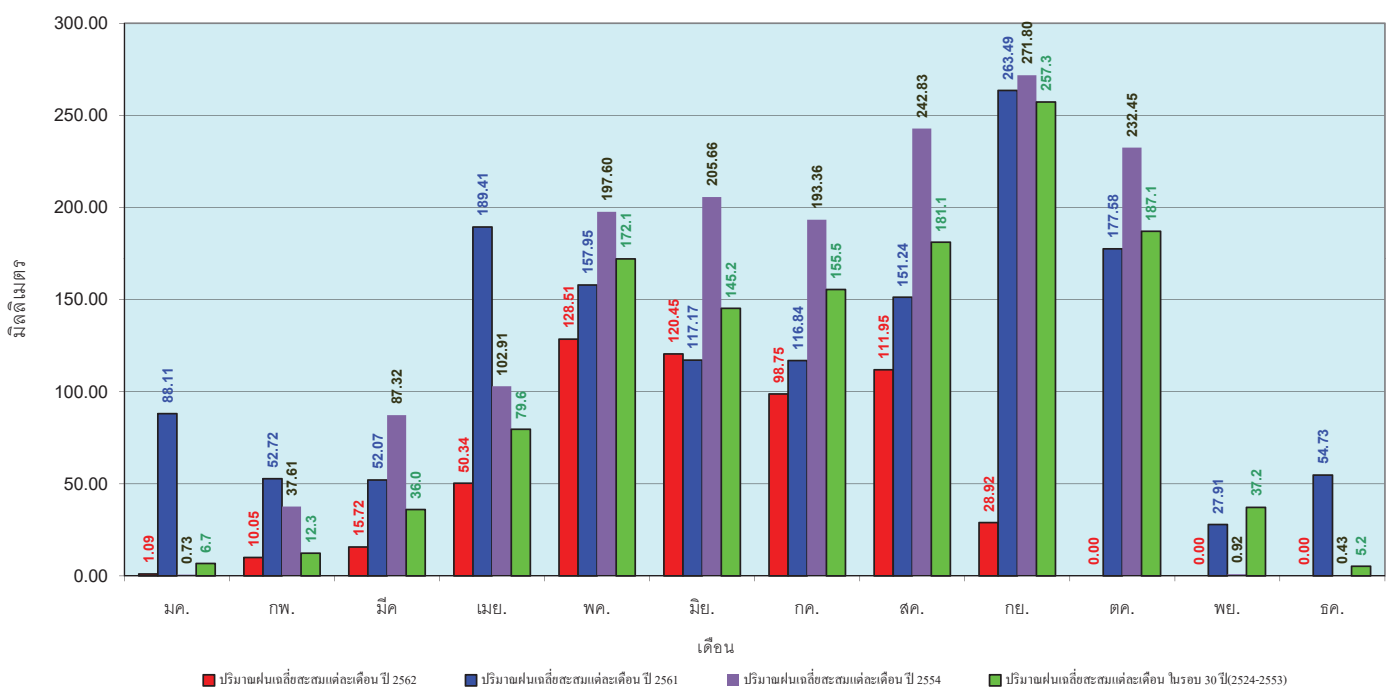


ข้อมูลจากกรมอุตุนิยมวิทยาจำนวน 13 สถานีข้อมูลปริมาณฝนสะสมถึง วันที่ 5 กันยายน 2562

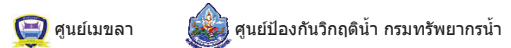


วันที่ 5 กันยายน 2562
 ฝน30ปี = 831.38 มม. (สะสมทั้งปี = 1,275.20 มม.)
 ปี61 = 969.42 มม. (สะสมทั้งปี = 1,449.20 มม.)
 ปี62 = 560.82 มม.
 เปรียบเทียบกับ ปี 61 **มีค่าน้อยกว่า** -408.60 มม.
 เปรียบเทียบกับฝนเฉลี่ย 30 ปี **มีค่าน้อยกว่า** -270.57 มม.

ปริมาณฝนเฉลี่ยสะสมรายเดือน ภาคกลาง

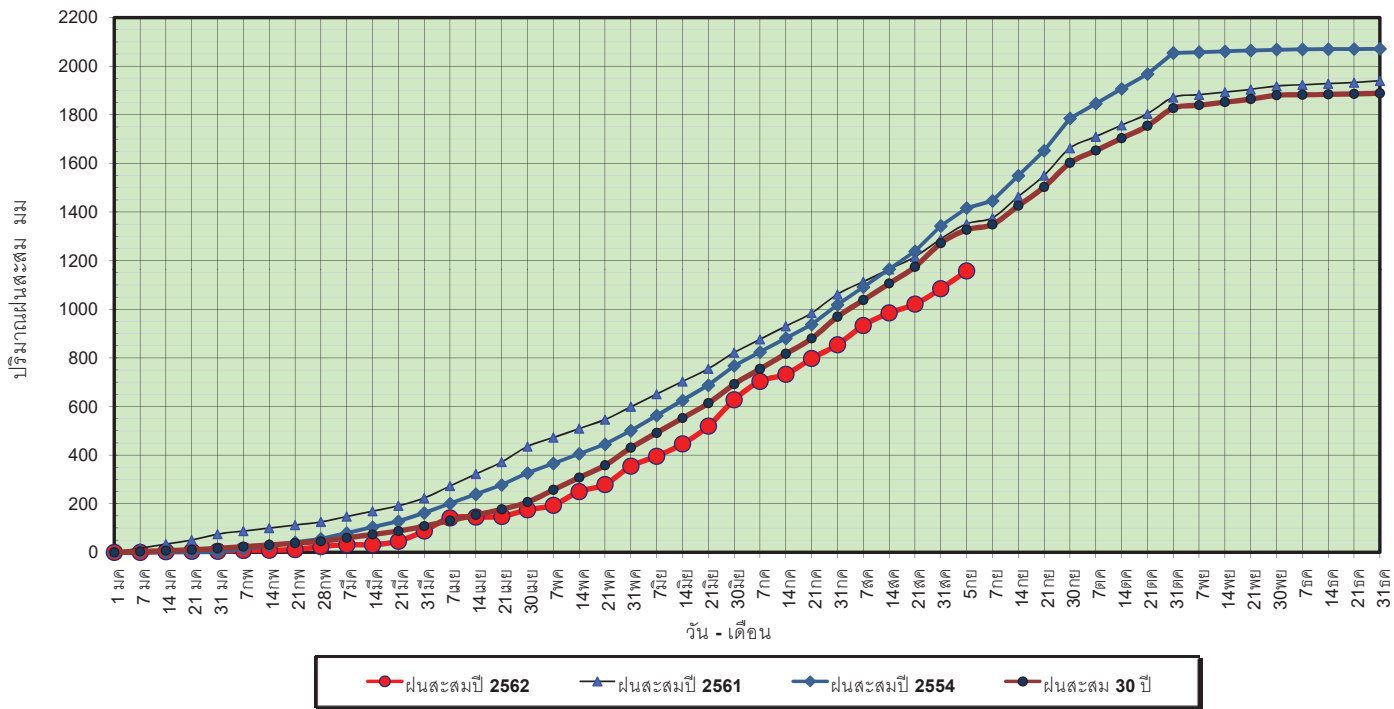


ข้อมูลจากกรมอุตุนิยมวิทยาจำนวน 13 สถานีข้อมูลปริมาณฝนสะสมถึง วันที่ 5 กันยายน 2562



วันที่ 5 กันยายน 2562
 ฝน30ปี = 1,327.22 มม. (สะสมทั้งปี = 1,888.80 มม.)
 ปี61 = 1,350.90 มม. (สะสมทั้งปี = 1,939.43 มม.)
 ปี62 = 1,157.64 มม.
 เปรียบเทียบกับ ปี 61 **มีค่าน้อยกว่า** -193.26 มม.
 เปรียบเทียบกับฝนเฉลี่ย 30 ปี **มีค่าน้อยกว่า** -169.58 มม.

ปริมาณฝนสะสมภาคตะวันออก

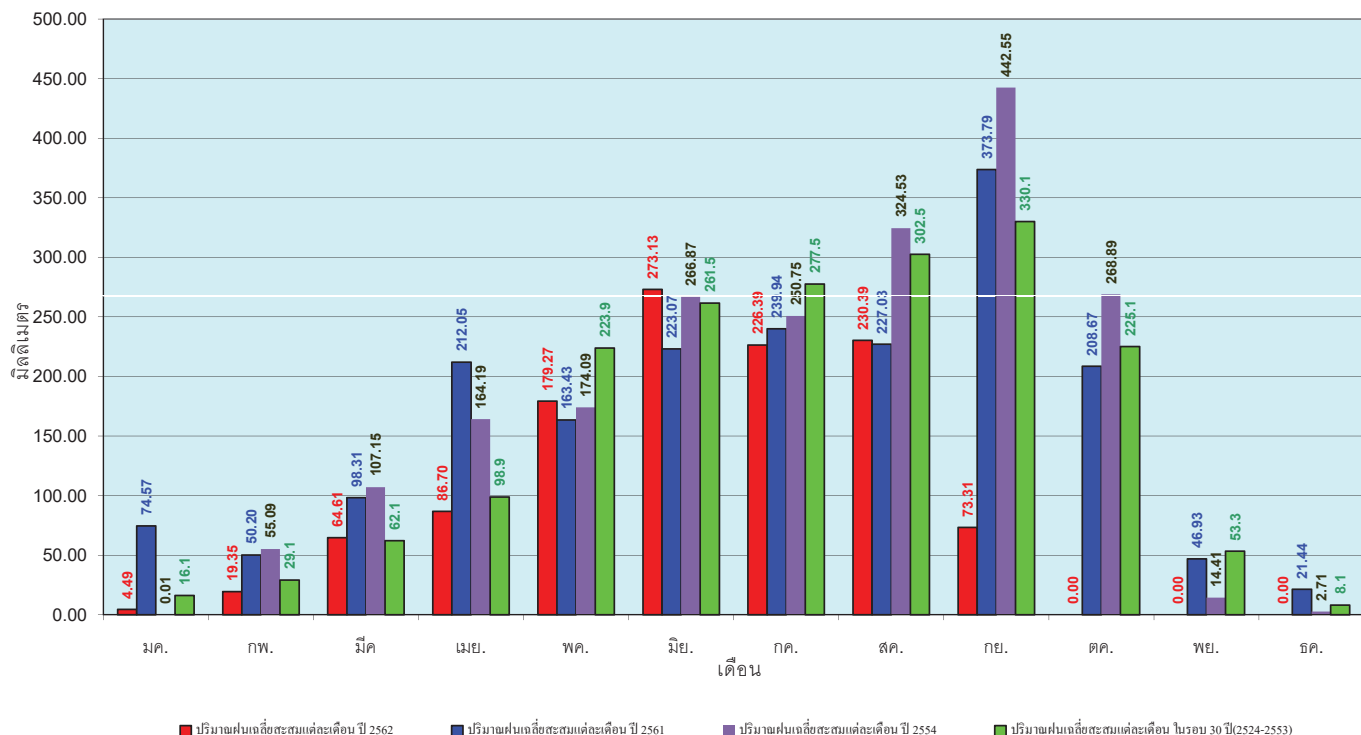


ข้อมูลจากกรมอุตุนิยมวิทยาจำนวน 15 สถานีข้อมูลปริมาณฝนสะสมถึง วันที่ 5 กันยายน 2562



วันที่ 5 กันยายน 2562
 ฝน30ปี = 1,327.22 มม. (สะสมทั้งปี = 1,888.80 มม.)
 ปี61 = 1,350.90 มม. (สะสมทั้งปี = 1,939.43 มม.)
 ปี62 = 1,157.64 มม.
 เปรียบเทียบกับ ปี 61 **มีค่าน้อยกว่า** -193.26 มม.
 เปรียบเทียบกับฝนเฉลี่ย 30 ปี **มีค่าน้อยกว่า** -169.58 มม.

ปริมาณฝนเฉลี่ยสะสมรายเดือน ภาคตะวันออก

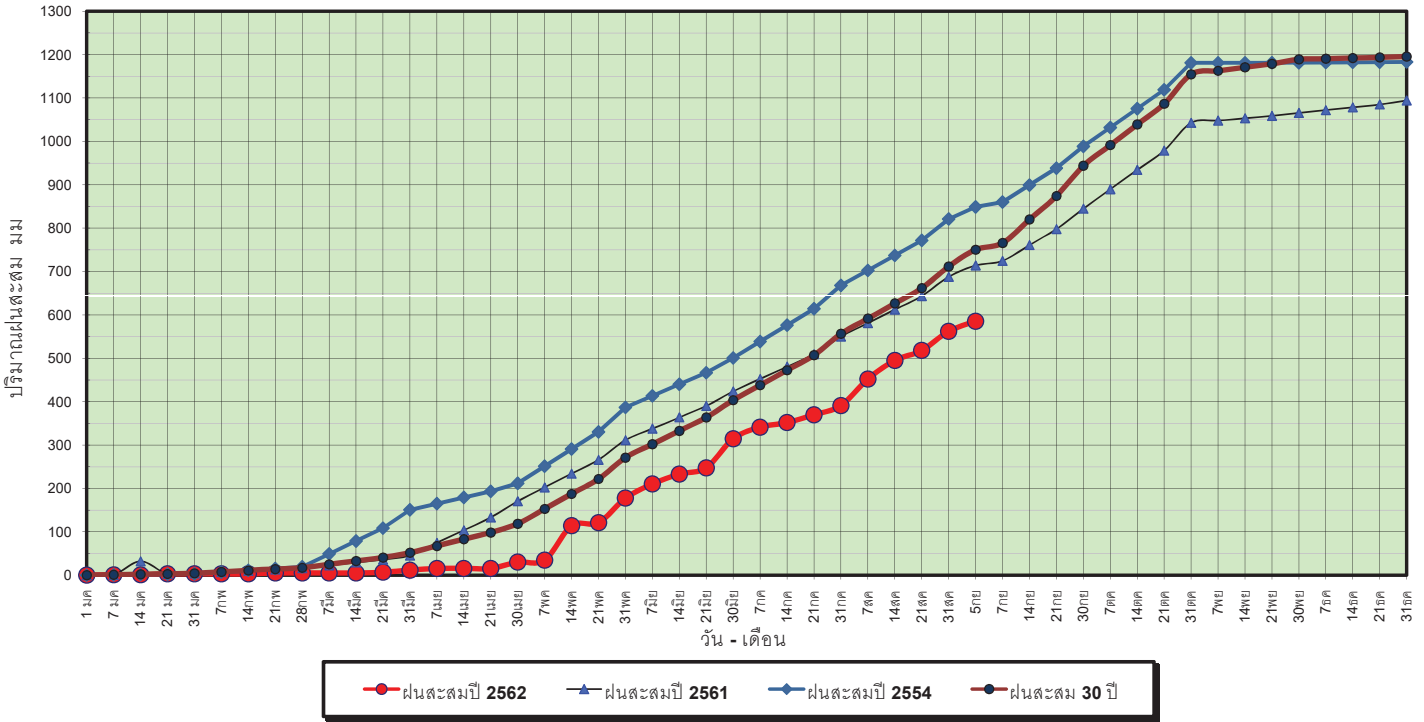


ข้อมูลจากกรมอุตุนิยมวิทยาจำนวน 15 สถานีข้อมูลปริมาณฝนสะสมถึง วันที่ 5 กันยายน 2562



วันที่ 5 กันยายน 2562
 ฝน30ปี = 750.37 มม. (สะสมทั้งปี = 1,195.72 มม.)
 ปี61 = 714.08 มม. (สะสมทั้งปี = 1,094.42 มม.)
 ปี62 = 585.62 มม.
 เปรียบเทียบกับ ปี 61 **มีค่าน้อยกว่า** -128.46 มม.
 เปรียบเทียบกับฝนเฉลี่ย 30 ปี **มีค่าน้อยกว่า** -164.75 มม.

ปริมาณฝนสะสมภาคตะวันตก



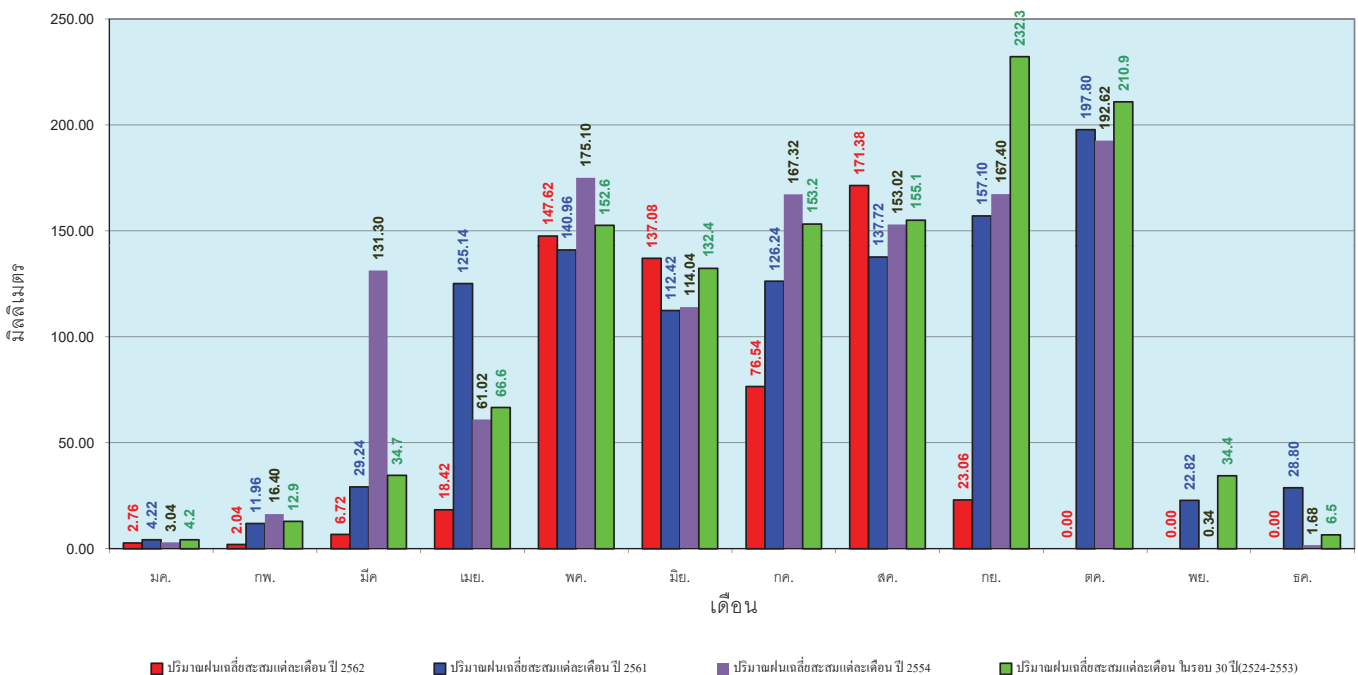
ข้อมูลจากกรมอุตุนิยมวิทยาจำนวน 5
 สถานีข้อมูลปริมาณฝนสะสมถึง วันที่
 5 กันยายน 2562



ศูนย์เมฆลา ศูนย์ป้องกันภัยพิบัติ ภัทรพยาบาล

วันที่ 5 กันยายน 2562
 ฝน30ปี = 750.37 มม. (สะสมทั้งปี = 1,195.72 มม.)
 ปี61 = 714.08 มม. (สะสมทั้งปี = 1,094.42 มม.)
 ปี62 = 585.62 มม.
 เปรียบเทียบกับ ปี 61 **มีค่าน้อยกว่า** -128.46 มม.
 เปรียบเทียบกับฝนเฉลี่ย 30 ปี **มีค่าน้อยกว่า** -164.75 มม.

ปริมาณฝนเฉลี่ยสะสมรายเดือน ภาคตะวันตก



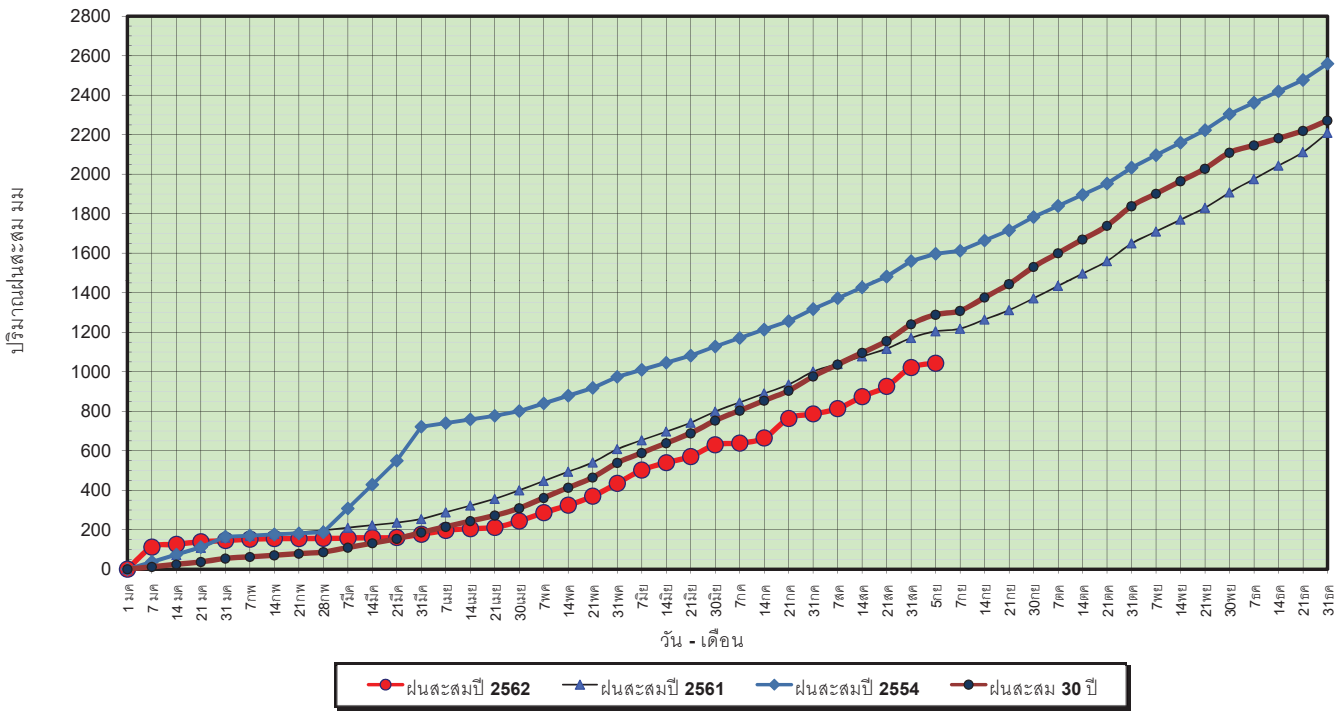
ข้อมูลจากกรมอุตุนิยมวิทยาจำนวน 5
 สถานีข้อมูลปริมาณฝนสะสมถึง วันที่
 5 กันยายน 2562



ศูนย์เมฆลา ศูนย์ป้องกันภัยพิบัติ ภัทรพยาบาล

วันที่ 5 กันยายน 2562
 ฝน30ปี = 1,288.66 มม. (สะสมทั้งปี = 2,271.55 มม.)
 ปี61 = 1,204.48 มม. (สะสมทั้งปี = 2,209.13 มม.)
 ปี62 = 1,043.00 มม.
 เปรียบเทียบกับ ปี 61 **มีค่าน้อยกว่า** -161.48 มม.
 เปรียบเทียบกับฝนเฉลี่ย 30 ปี **มีค่าน้อยกว่า** -245.66 มม.

ปริมาณฝนสะสมภาคใต้

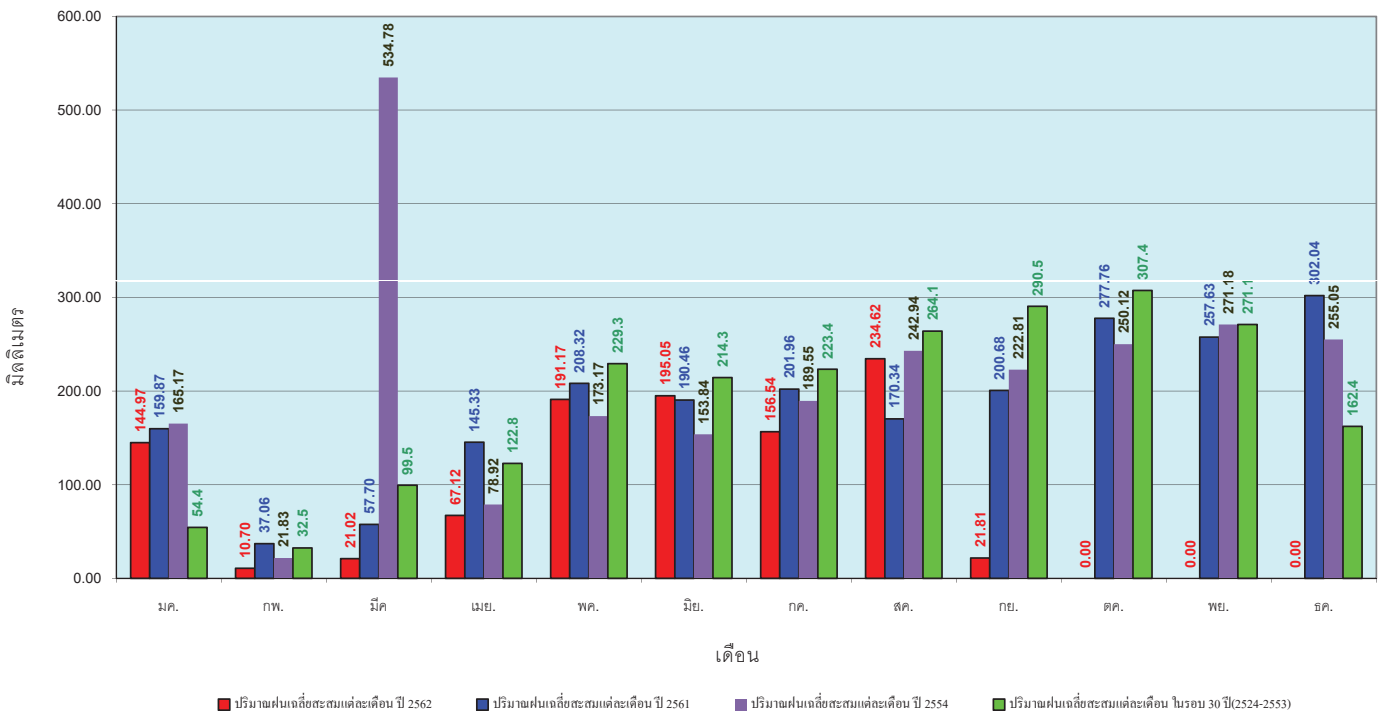


ข้อมูลจากกรมอุตุนิยมวิทยาจำนวน 29
 สถานีข้อมูลปริมาณฝนสะสมถึง วันที่
 5 กันยายน 2562



วันที่ 5 กันยายน 2562
 ฝน30ปี = 1,288.66 มม. (สะสมทั้งปี = 2,271.55 มม.)
 ปี61 = 1,204.48 มม. (สะสมทั้งปี = 2,209.13 มม.)
 ปี62 = 1,043.00 มม.
 เปรียบเทียบกับ ปี 61 **มีค่าน้อยกว่า** -161.48 มม.
 เปรียบเทียบกับฝนเฉลี่ย 30 ปี **มีค่าน้อยกว่า** -245.66 มม.

ปริมาณฝนเฉลี่ยสะสมรายเดือน ภาคใต้



ข้อมูลจากกรมอุตุนิยมวิทยาจำนวน 29
 สถานีข้อมูลปริมาณฝนสะสมถึง วันที่
 5 กันยายน 2562



สถานการณ์น้ำในอ่างเก็บน้ำ
ขนาดใหญ่ และขนาดกลาง





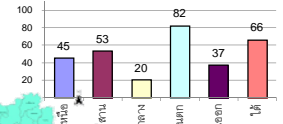
รายงานสรุปสภาพน้ำในอ่างเก็บน้ำขนาดใหญ่และขนาดกลาง

รายงานสถานการณ์ ณ วันที่ 6 กันยายน 2562

% ปริมาณน้ำรวมแต่ละภาคปัจจุบัน

ปริมาณน้ำในอ่างที่ใช้การได้ในสัปดาห์นี้ + มากกว่า / - น้อยกว่า สัปดาห์ก่อน 3,212.64 ล้าน ลบ.ม.

สรุปสถานการณ์ปริมาณน้ำในอ่างเก็บน้ำที่ใช้ในกิจกรรมทั่วประเทศ น้อยกว่าปริมาณน้ำที่ไหลเข้าอ่าง เมื่อเทียบกับสัปดาห์ที่ผ่านมา สถานการณ์อยู่ระหว่างเก็บกักน้ำ



สรุปสถานการณ์ปริมาณน้ำในอ่างฯ

คงที่	4	อ่าง
ลดลง	6	อ่าง
เพิ่มขึ้น	28	อ่าง

เปรียบเทียบปริมาณน้ำรวมทั่วประเทศ มีอยู่ในปี 62 และ 61

วันที่ 6 กันยายน 2562 เก็บกัก

43,913 ล้าน ลบ.ม. หรือ เท่ากับ

62%

วันที่ 6 กันยายน 2561 เก็บกัก

54,240 ล้าน ลบ.ม. หรือ เท่ากับ

76%

ภาค อ่างเก็บน้ำ เชื่อม	ความจ ที่ รอก. (ล้าน ม. ³)	ปริมาณน้ำ ที่ใช้งานได้ (ล้าน ม. ³)	ใช้การ ได้จริง (ล้าน ม. ³)	ปริมาณน้ำรวม วันที่ 6 กันยายน 2561		ปัจจุบัน วันที่ 6 กันยายน 2562				สัปดาห์ก่อน วันที่ 31 สิงหาคม 2562				ปริมาณน้ำ + เพิ่มขึ้น - ลดลง (ล้าน ม. ³)	สถานการณ์ ในอ่าง		
				%	ปริมาณน้ำ (ล้าน ม. ³)	%	ปริมาณน้ำ (ล้าน ม. ³)	%	ปริมาณน้ำรวม (ล้าน ม. ³)	%	ปริมาณน้ำใช้การได้จริง (ล้าน ม. ³)	%					
ภาคเหนือ (7)																	
1	ภูมิพล (2)	ตาก	13,462	3,800	9,662	8,275	61%	5,324	40%	1,524	11%	4851	36%	1,051	8%	473.00	เพิ่มขึ้น
2	สิริกิติ์ (2)	อุดรธานี	9,510	2,850	6,660	7,446	78%	5,138	54%	2,288	24%	4668	49%	1,818	19%	470.00	เพิ่มขึ้น
3	แม่จัน	เชียงใหม่	265	12	253	151	57%	139	52%	127	48%	123	46%	111	42%	16.00	เพิ่มขึ้น
4	แมกวง	เชียงใหม่	263	14	249	101	38%	76	29%	62	24%	71	27%	57	22%	5.00	เพิ่มขึ้น
5	กัวลม	ลำปาง	106	3	103	41	39%	67	63%	64	60%	70	66%	67	63%	-3.00	ลดลง
6	กัวลมหา	ลำปาง	170	6	164	132	78%	109	64%	103	61%	88	52%	82	48%	21.00	เพิ่มขึ้น
7	ควนน้อย	พิษณุโลก	939	43	896	516	55%	386	41%	343	37%	238	25%	195	21%	148.00	เพิ่มขึ้น
	แม่เม็ก		110	16	94	31	28%	37	34%	21	19%	32	29%	16	15%	5.00	เพิ่มขึ้น
รวมภาคเหนือ		34.85%	24,825	6,744	18,081	16,693	67%	11,276	45%	4,511	18%	10,141	41%	3,381	14%	1,130.00	เพิ่มขึ้น
ภาคตะวันออกเฉียงเหนือ (12)																	
8	ห้วยหลวง	อุดรธานี	136	7	129	59	43%	68	50%	61	45%	47	35%	40	29%	21.00	เพิ่มขึ้น
9	น้ำจูน	สกลนคร	520	45	475	554	107%	309	59%	264	51%	264	51%	219	42%	45.00	เพิ่มขึ้น
10	น้ำพอง (2)	สกลนคร	165	8	157	128	78%	81	49%	73	44%	60	36%	52	32%	21.00	เพิ่มขึ้น
11	จันทรินทร์ (2)	ชัยภูมิ	164	37	127	105	64%	49	30%	12	7%	42	26%	5	3%	7.00	เพิ่มขึ้น
12	ลุมพินี (2)	ขอนแก่น	2,431	581	1,850	675	28%	592	24%	11	0%	544	22%	-	0%	11.00	เพิ่มขึ้น
13	ลำปาว	กาฬสินธุ์	1,980	100	1,880	1,281	65%	1,260	64%	1,160	59%	819	41%	719	36%	441.00	เพิ่มขึ้น
14	ลำตะคอง	นครราชสีมา	314	22	292	236	75%	155	49%	133	42%	145	46%	123	39%	10.00	เพิ่มขึ้น
15	ลำพระเพลิง	นครราชสีมา	155	1	154	74	48%	25	16%	24	15%	17	11%	16	10%	8.00	เพิ่มขึ้น
16	มูลน	นครราชสีมา	141	7	134	74	52%	37	26%	30	21%	32	23%	25	18%	5.00	เพิ่มขึ้น
17	ลำพระ	นครราชสีมา	275	7	268	134	49%	68	25%	61	22%	59	21%	52	19%	9.00	เพิ่มขึ้น
18	ลำบางรอง	บุรีรัมย์	121	3	118	39	32%	14	12%	11	9%	14	12%	11	9%	-	คงที่
19	สิรินธร (2)	อุบลราชธานี	1,966	831	1,135	1,261	64%	1,812	92%	981	50%	1,358	69%	527	27%	454.00	เพิ่มขึ้น
รวมภาค ดอน.		11.80%	8,369	1,649	6,720	4,619	55%	4,470	53%	2,821	34%	3,401	41%	1,789	21%	1,032.00	เพิ่มขึ้น
ภาคกลาง (3)																	
20	ป่าสักชลสิทธิ์	ลพบุรี	960	3	957	385	40%	175	18%	172	18%	52	5%	49	5%	123.00	เพิ่มขึ้น
21	ลำเสลา	อุทัยธานี	160	17	143	41	26%	36	23%	19	12%	36	23%	19	12%	-	คงที่
22	กระเสียว	สุพรรณบุรี	240	40	200	131	55%	65	27%	25	10%	65	27%	25	10%	-	คงที่
รวมภาคกลาง		1.92%	1,360	60	1,300	556	41%	276	20%	216	16%	153	11%	93	7%	123.00	เพิ่มขึ้น
ภาคตะวันออก (2)																	
23	ศรีนครินทร์ (2)	กาญจนบุรี	17,745	10,265	7,480	16,215	91%	14,507	82%	4,242	24%	14,276	80%	4,011	23%	231.00	เพิ่มขึ้น
24	วชิราลงกรณ (2)	กาญจนบุรี	8,860	3,012	5,848	8,435	95%	7,351	83%	4,339	49%	6,811	77%	3,799	43%	540.00	เพิ่มขึ้น
รวมภาคตะวันออก		37.51%	26,605	13,277	13,328	24,650	93%	21,858	82%	8,581	32%	21,087	79%	7,810	29%	771.00	เพิ่มขึ้น
ภาคตะวันออก (6+4)																	
25	ขุนด่าน	นครนายก	224	5.00	219	200	89%	114	51%	109	49%	93	42%	88	39%	21.00	เพิ่มขึ้น
26	คลองสิชล	ฉะเชิงเทรา	420	30.00	390	248	59%	55	13%	25	6%	51	12%	21	5%	4.00	เพิ่มขึ้น
27	บางพระ (3)	ชลบุรี	117	12.00	105	64	55%	43	37%	31	26%	41	35%	29	25%	2.00	เพิ่มขึ้น
28	หนองปลาไหล (3)	ระยอง	164	13.75	150	105	64%	86	53%	72	44%	87	53%	73	45%	-1.00	ลดลง
29	ประแสร์ (3)	ระยอง	295	20.00	275	197	67%	127	43%	107	36%	127	43%	107	36%	-	คงที่
30	มาบประชัน (3)	ระยอง	17	0.72	16	11	65%	7	41%	6	37%	7	42%	6.33	38%	-0.21	ลดลง
31	หนองค้อ (3)	ระยอง	21	1.00	20	11	53%	6	28%	5	24%	6	28%	5.02	23%	0.02	เพิ่มขึ้น
32	คลองกรวย (3)	ระยอง	79	3.00	76	46	58%	22	27%	19	24%	22	28%	19.32	24%	-0.57	ลดลง
33	คลองใหญ่ (3)	ระยอง	45	3.00	42	25	54%	16	36%	13	29%	17	37%	13.90	31%	-0.60	ลดลง
34	นขตต้นพระยาภิรมย์	ปราจีนบุรี	295	19.00	276	260	88%	148	50%	129	44%	125	42%	106.00	36%	23.00	เพิ่มขึ้น
รวมภาคตะวันออก		2.37%	1,678	107	1,570	1,167	70%	624	37%	516	31%	576	34%	469	28%	47.64	เพิ่มขึ้น
ภาคใต้ (4)																	
35	แก่งกระจาน	เพชรบุรี	710	65	645	749	105%	584	82%	519	73%	546	77%	481	68%	38.00	เพิ่มขึ้น
36	ปราณบุรี	ประจวบคีรีขันธ์	391	18	373	290	74%	283	72%	265	68%	274	70%	256	65%	9.00	เพิ่มขึ้น
37	รัชชประภา (2)	สุราษฎร์ธานี	5,639	1,352	4,287	4,811	85%	3,778	67%	2,426	43%	3,705	66%	2,353	42%	73.00	เพิ่มขึ้น
38	บางยาง (2)	ยะลา	1,454	276	1,178	705	48%	763	52%	487	33%	774	53%	498	34%	-11.00	ลดลง
รวมภาคใต้		11.55%	8,194	1,711	6,483	6,555	80%	5,408	66%	3,697	45%	5,299	65%	3,588	44%	109.00	เพิ่มขึ้น
รวมทั้งประเทศ		100%(38)	71,031	23,548	47,482	54,240	76%	43,913	62%	20,342	29%	40,657	57%	17,130	24%	3,212.64	เพิ่มขึ้น

ที่มาข้อมูล : ตารางสรุปสภาพน้ำในอ่างเก็บน้ำขนาดใหญ่ทั่วประเทศ และตารางสรุปสภาพน้ำในอ่างเก็บน้ำภาคตะวันออก กรมชลประทาน

หมายเหตุ :

- อ่างเก็บน้ำขนาดใหญ่ หมายถึง อ่างเก็บน้ำที่มีความจุตั้งแต่ 100 ล้าน ลบ.ม. ขึ้นไป
- เป็นอ่างเก็บน้ำอยู่ในความรับผิดชอบของการไฟฟ้าฝ่ายผลิตแห่งประเทศไทย(10) นอกนั้นอยู่ในความรับผิดชอบของกรมชลประทาน (28)
- เป็นอ่างเก็บน้ำขนาดกลางที่มีความสำคัญต่อการอุตสาหกรรมและการประปา ของลุ่มน้ำชายฝั่งทะเลตะวันออก
- ที่มา : กรมชลประทาน และการไฟฟ้าฝ่ายผลิตแห่งประเทศไทย
- จังหวัดที่มีอ่างเก็บน้ำขนาดใหญ่มีจำนวน 26 จังหวัด ไม่มี 50 จังหวัด

รศ. หมายถึง ระดับเก็บกักของอ่าง



ศูนย์เขล



ศูนย์ป้องกันอุทกภัย กรมทรัพยากรน้ำ

ลำดับของเขื่อนตามความจ

- ศรีนครินทร์ 2.ภูมิพล 3.สิริกิติ์ 4.วชิราลงกรณ 5.รัชชประภา
- ลุมพินี 7.สิรินธร 8.บางยาง 9.ลำปาว 10.ป่าสัก

ลำดับของเขื่อนตามปริมาณน้ำใช้การได้

- ภูมิพล 2.ศรีนครินทร์ 3.สิริกิติ์ 4.วชิราลงกรณ 5.รัชชประภา
- ลำปาว 7.ลุมพินี 8.บางยาง 9.สิรินธร 10.ป่าสัก

รายงานสถานการณ์น้ำ
รายลุ่มน้ำ



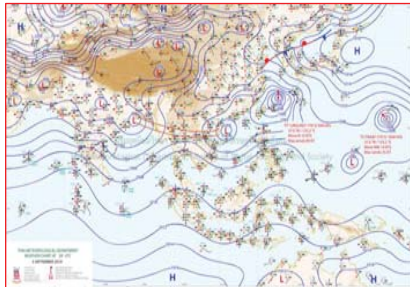
รายงานสถานการณ์น้ำลุ่มน้ำยมและน่าน วันที่ 6 กันยายน 2562

1) สภาพภูมิอากาศ

ลักษณะอากาศทั่วไป (ที่มา: กรมอุตุนิยมวิทยา)

พยากรณ์อากาศ 24 ชั่วโมงข้างหน้า ประเทศไทยมีฝนฟ้าคะนองในระยะนี้ โดยบริเวณภาคตะวันออกเฉียงเหนือ และภาคตะวันออก ยังคงมีฝนตกหนักบางแห่ง ขอให้ประชาชนบริเวณพื้นที่เสี่ยงภัยระวังอันตรายจากฝนตกหนักและฝนที่ตกสะสมไว้ด้วย สำหรับทะเลอันดามันตอนบนและอ่าวไทยตอนบนมีคลื่นสูงประมาณ 2 เมตร บริเวณที่มีฝนฟ้าคะนองคลื่นสูงมากกว่า 2 เมตร ชาวเรือควรเดินเรือด้วยความระมัดระวัง โดยหลีกเลี่ยงการเดินเรือบริเวณที่มีฝนฟ้าคะนอง

มีเมฆเป็นส่วนมาก กับมีฝนฟ้าคะนอง ร้อยละ 40 ของพื้นที่ ส่วนมากบริเวณจังหวัดลำปาง พะเยา น่าน แพร่ อุตรดิตถ์ พิษณุโลก เพชรบูรณ์ และตาก อุณหภูมิต่ำสุด 23-25 องศาเซลเซียส อุณหภูมิสูงสุด 32-34 องศาเซลเซียส **ผลคาดการณ์ปริมาณน้ำฝนล่วงหน้า 1-7 วัน** ในช่วงวันที่ 5 - 6 ก.ย. มีฝนฟ้าคะนอง ร้อยละ 40-60 ของพื้นที่ และมีฝนตกหนักบางแห่ง ส่วนในช่วงวันที่ 7 - 11 ก.ย. มีฝนฟ้าคะนอง ร้อยละ 40-60 ของพื้นที่ อุณหภูมิต่ำสุด 22-26 องศาเซลเซียส อุณหภูมิสูงสุด 29-35 องศาเซลเซียส



แผนที่อากาศ วันที่ 6 ก.ย. 2562 เวลา 07.00 น.



ภาพถ่ายจากดาวเทียม วันที่ 6 ก.ย. 2562

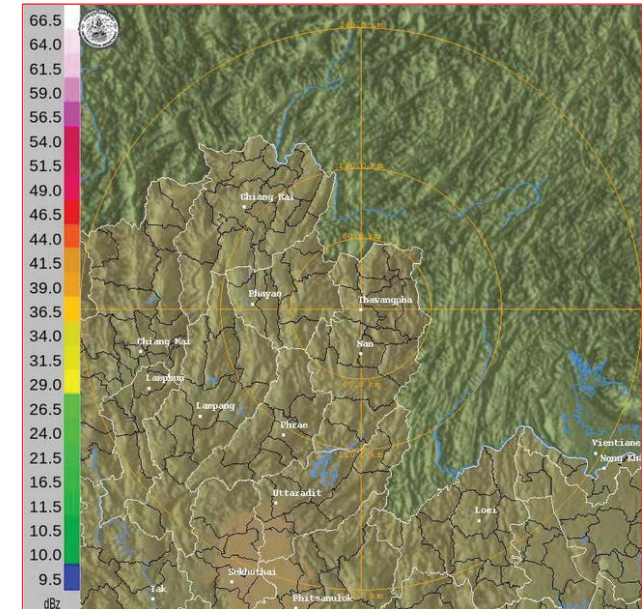
2) สถานการณ์ฝน

จากข้อมูลสถานการณ์ฝนในพื้นที่ลุ่มน้ำยมและน่านของวันที่ 6 กันยายน 2562 จากกรมทรัพยากรน้ำ กรมอุตุนิยมวิทยา กรมชลประทาน และสถาบันสารสนเทศทรัพยากรน้ำและการเกษตร (องค์การมหาชน) พบว่า มีปริมาณฝนตกในพื้นที่ลุ่มน้ำยมและน่าน บริเวณ จ.น่าน จ.อุตรดิตถ์ จ.พิษณุโลก จ.พิจิตร มีปริมาณฝน 0.6 - 5.7 มม.

ข้อมูลสถานการณ์ฝนในพื้นที่ลุ่มน้ำยมและน่าน ณ วันที่ 6 กันยายน 2562 เวลา 07.00 น.

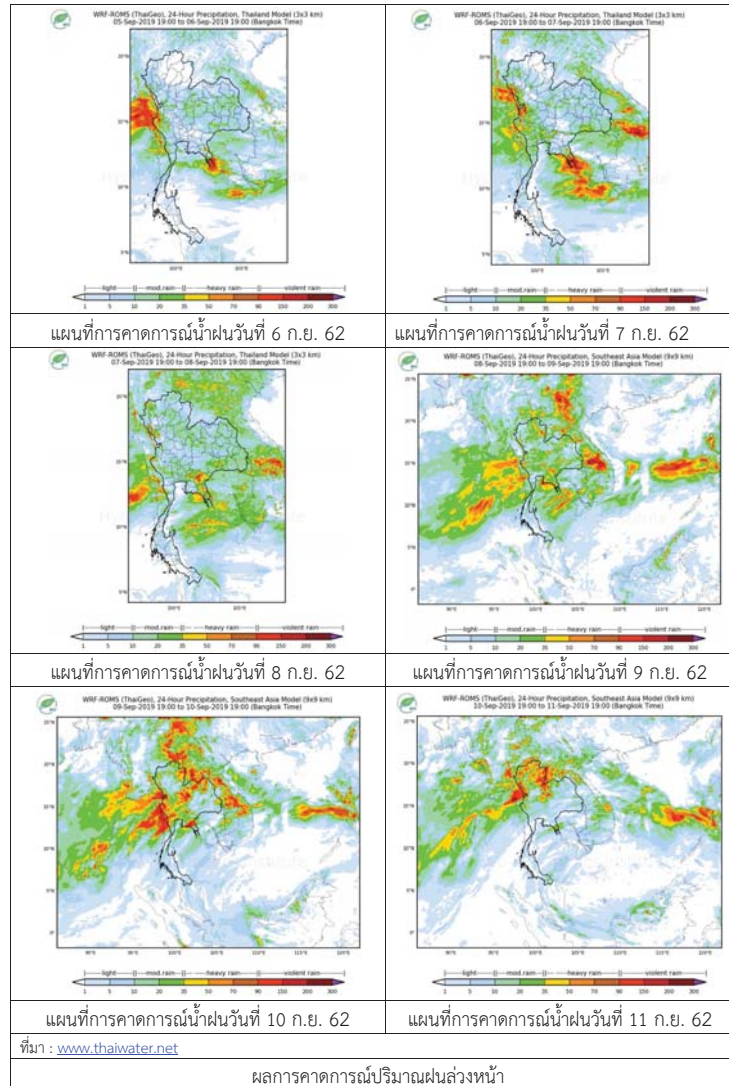
ลำดับ	สถานี	6 ก.ย. 2562
1	อ.ท่าวังผา จ.น่าน	0.6
2	อ.เมือง จ.อุตรดิตถ์	5.7
3	อ.เมือง จ.พิษณุโลก	0.6
4	อ.เมือง จ.พิจิตร	0.6

หมายเหตุ “ฝน” คือ ฝนวัดปริมาณไม่ได้ (ต่ำกว่า 0.1 มิลลิเมตร)



ภาพเรดาร์ตรวจอากาศ “น่าน” ณ วันที่ 6 กันยายน 2562 (ที่มา : กรมอุตุนิยมวิทยา)

สถานการณ์น้ำฝน



3) ข้อมูลปริมาณน้ำในลำน้ำ

ปัจจุบันสถานการณ์น้ำในลุ่มน้ำยมอยู่ในภาวะเฝ้าระวังน้ำท่วม ระดับน้ำในลำน้ำส่วนใหญ่มีแนวโน้มทรงตัว และสถานการณ์น้ำในลำน้ำน่านอยู่ในภาวะปกติ ระดับน้ำในลำน้ำส่วนใหญ่มีแนวโน้มทรงตัว สถานการณ์น้ำท่า (2 – 6 ก.ย. 2562 ที่มา: กรมชลประทาน)

สถานี	แม่น้ำ	อำเภอ	จังหวัด	ระดับตลิ่ง	จันทร์	อังคาร	พุธ	พฤหัสบดี	ศุกร์
				ปริมาณน้ำ (ลบ.ม./วิ.)	2 ก.ย.	3 ก.ย.	4 ก.ย.	5 ก.ย.	6 ก.ย.
Y.14	ยม	ศรีสะเกษ	สุโขทัย	12.00	7.74	8.46	8.67	7.91	5.59
				2,319	789.70	971.20	1031.00	829.40	417.70
Y.16	ยม	บางระกำ	พิษณุโลก	7.00	7.06	7.13	7.22	7.28	7.34
				207.0	198.50	201.90	206.30	209.30	230.20
Y.5	ยม	โพทะเล	พิจิตร	8.25	6.07	6.39	6.57	6.73	6.83
				652	268.60	293.20	307.90	321.50	330.30
N.60	น่าน	ตรอน	อุตรดิตถ์	9.70	3.09	2.44	2.21	2.04	1.07
				2,055	456.60	365.10	337.10	317.70	225.70
N.27A	น่าน	พรหมพิราม	พิษณุโลก	9.17	3.95	4.47	4.27	4.11	2.99
				476	327.90	375.60	356.60	342.00	254.10
N.7A	น่าน	บางมูลนาก	พิจิตร	10.78	5.33	6.81	7.72	8.11	8.25
				1,152	449.40	577.10	669.40	712.40	728.40

*** ยังไม่ได้รับรายงาน



สถานีสะพานพระแม่ย่า อ.เมือง จ.สุโขทัย (ลุ่มน้ำยม)



สถานีสะพานเฉลิมพระเกียรติ อ.บางมูลนาก จ.พิจิตร (ลุ่มน้ำน่าน)

ปริมาณน้ำในลำน้ำในพื้นที่ลุ่มน้ำยมและน่าน

4) สรุป

- สถานการณ์น้ำในลุ่มน้ำยมอยู่ในภาวะเฝ้าระวังน้ำท่วม ระดับน้ำในลำน้ำส่วนใหญ่มีแนวโน้มทรงตัว
- สถานการณ์น้ำในลุ่มน้ำน่านอยู่ในภาวะปกติ ระดับน้ำในลำน้ำส่วนใหญ่มีแนวโน้มทรงตัว

รายงานสถานการณ์น้ำลุ่มน้ำเจ้าพระยา วันที่ 6 กันยายน 2562

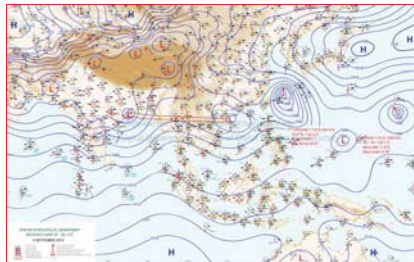
1) สภาพภูมิอากาศ

ลักษณะอากาศทั่วไป (ที่มา: กรมอุตุนิยมวิทยา)

พยากรณ์อากาศ 24 ชั่วโมง ประเทศไทยมีฝนฟ้าคะนองในระยะนี้ โดยบริเวณภาคตะวันออกเฉียงเหนือและภาคตะวันออก ยังคงมีฝนตกหนักบางแห่ง ขอให้ประชาชนบริเวณพื้นที่เสี่ยงภัยระวังอันตรายจากฝนตกหนักและฝนที่ตกสะสมไว้ด้วย สำหรับทะเลอันดามันตอนบนและอ่าวไทยตอนบนมีคลื่นสูงประมาณ 2 เมตร บริเวณที่มีฝนฟ้าคะนองคลื่นสูงมากกว่า 2 เมตร ชาวเรือควรเดินเรือด้วยความระมัดระวัง โดยหลีกเลี่ยงการเดินเรือบริเวณที่มีฝนฟ้าคะนอง

ร่องมรสุมพาดผ่านภาคเหนือ และภาคตะวันออกเฉียงเหนือตอนบน เข้าสู่หย่อมความกดอากาศต่ำกำลังแรงบริเวณ เกาะไหหลำ ทำให้ภาคตะวันออกเฉียงเหนือและภาคตะวันออกยังคงมีฝนตกหนักบางแห่ง สำหรับมรสุมตะวันตกเฉียงใต้กำลังปานกลางพัดปกคลุมทะเลอันดามัน ประเทศไทย และอ่าวไทยตอนบน ทำให้ประเทศไทยมีฝนฟ้าคะนองในระยะนี้ ส่วนคลื่นลมบริเวณทะเลอันดามันและอ่าวไทยตอนบนมีกำลังปานกลาง

สภาพอากาศภาคกลาง มีเมฆเป็นส่วนมากกับมีฝนฟ้าคะนอง ร้อยละ 40 ของพื้นที่ส่วนมากบริเวณจังหวัดราชบุรี กาญจนบุรี สุพรรณบุรี นครปฐมสมุทรสงคราม และสมุทรสาคร อุณหภูมิสูงสุด 23-25 องศาเซลเซียส ลมความเร็ว 32-34 องศาเซลเซียสลมตะวันตกเฉียงใต้ ความเร็ว 10-25 กม./ชม.



แผนที่อากาศ วันที่ 6 ก.ย. 2562 เวลา 07.00 น.

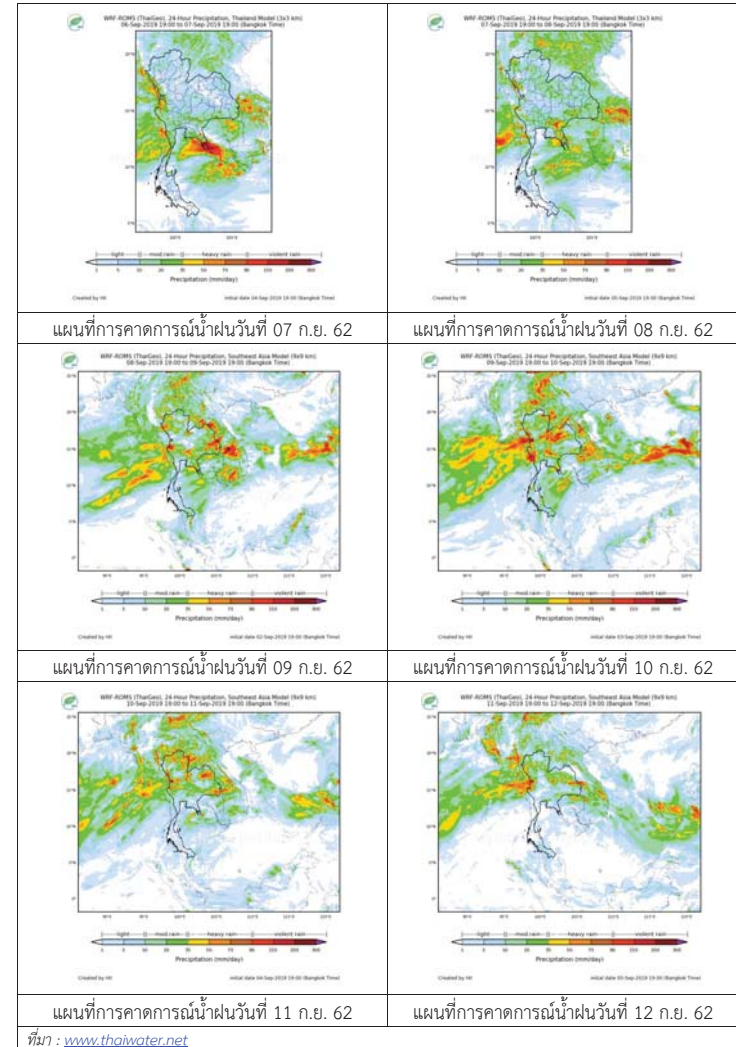


ภาพถ่ายจากดาวเทียม วันที่ 6 ก.ย. 2562

2) สถานการณ์ฝน

จากข้อมูลสถานการณ์น้ำฝนในพื้นที่ลุ่มน้ำเจ้าพระยาของวันที่ 6 กันยายน 2562 จากกรมทรัพยากรน้ำ กรมอุตุนิยมวิทยา กรมชลประทาน และสถาบันสารสนเทศทรัพยากรน้ำและการเกษตร (องค์การมหาชน) พบว่ามีฝนตกกระจายทั่วพื้นที่ลุ่มน้ำ

สถานการณ์น้ำฝน



3) ข้อมูลปริมาณน้ำในลำน้ำ

ลุ่มน้ำเจ้าพระยา ระดับน้ำอยู่ในเกณฑ์ปกติ โดยระดับน้ำเพิ่มสูงขึ้น

สถานการณ์น้ำท่า (6 ก.ย. - 8 ก.ย. 2562 ที่มา: กรมชลประทาน)

สถานี	แม่น้ำ	อำเภอ	จังหวัด	ระดับตลิ่ง	ศูร์	เสาร์	อาทิตย์
				ปริมาณน้ำ (ลบ.ม./วิ.)	ก.ย.	ก.ย.	ก.ย.
C.2	เจ้าพระยา	เมือง	นครสวรรค์	26.20	21.30	21.50	21.80
				3,590	1395	1402	1426
C.13	เขื่อน เจ้าพระยา	สรรพยา	ชัยนาท	17.21	16.69	16.078	16.86
				2,840	800	850	900
C.3	เจ้าพระยา	เมือง	สิงห์บุรี	11.70	6.67	6.87	6.98
				2,340	691	715	791
C.35	เจ้าพระยา	พระนครศรีอยุธยา	พระนครศรีอยุธยา	4.58	1.75	1.87	1.96
				1,155	393	402	425
C.36	คลองบาง หลวง	บางบาล	พระนครศรีอยุธยา	4.00	2.15	2.32	2.51
				404	177	184	198
C.37	คลอง บางบาน	บางบาล	พระนครศรีอยุธยา	3.80	1.01	1.23	1.34
				134	**	**	**

สถานีที่บกฤช ต.ทับฤชใต้ อ.ชุมแสง
จ.นครสวรรค์ (ลุ่มน้ำเจ้าพระยา)



สถานีศาลากลางอ่างทอง ต.บางแก้ว อ.เมือง
จ.อ่างทอง (ลุ่มน้ำเจ้าพระยา)



สถานีสะพานปรีดี-ธำรง ต.หัวรอ อ.พระนครศรีอยุธยา
จ.พระนครศรีอยุธยา (ลุ่มน้ำเจ้าพระยา)



สถานีบ้านท้ายดง ต.บางกระบือ อ.สามโคก
จ.ปทุมธานี (ลุ่มน้ำเจ้าพระยา)



ปริมาณน้ำในลำน้ำต่างๆ ในพื้นที่ลุ่มน้ำเจ้าพระยา

4) สรุป

สถานการณ์ในลุ่มน้ำเจ้าพระยาอยู่ในเกณฑ์ปกติ โดยระดับน้ำเขื่อนเจ้าพระยามีปริมาณน้ำไหลผ่าน 800 ลบ.ม./วินาที ระดับน้ำเหนือเขื่อน + 16.69 ม.รทก. ระดับน้ำท้ายเขื่อน +10.15 ม.รทก.

รายงานสถานการณ์น้ำลุ่มน้ำบางปะกง-ปราจีนบุรี วันที่ 6 กันยายน 2562

1) สภาพภูมิอากาศ (ที่มา : กรมอุตุนิยมวิทยา)

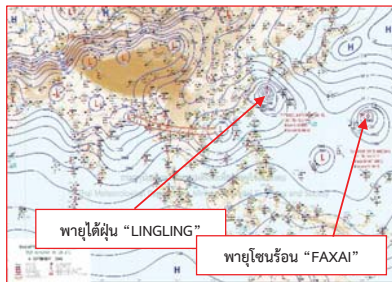
ลักษณะอากาศทั่วไป

พยากรณ์อากาศ 24 ชั่วโมงข้างหน้า ประเทศไทยมีฝนฟ้าคะนองในระยะนี้ โดยบริเวณภาคตะวันออกเฉียงเหนือ และภาคตะวันออก ยังคงมีฝนตกหนักบางแห่ง สำหรับทะเลอันดามันตอนบนและอ่าวไทยตอนบนมีคลื่นสูงประมาณ 2 เมตร

ลักษณะสำคัญทางอุตุนิยมวิทยา ร่องมรสุมพาดผ่านภาคเหนือ และภาคตะวันออกเฉียงเหนือตอนบน เข้าสู่หย่อมความกดอากาศต่ำกำลังแรงบริเวณ เกาะไหหลำ ทำให้ภาคตะวันออกเฉียงเหนือและภาคตะวันออกยังคงมีฝนตกหนักบางแห่ง สำหรับมรสุมตะวันตกเฉียงใต้กำลังปานกลางพัดปกคลุมทะเลอันดามัน ประเทศไทย และอ่าวไทยตอนบน ทำให้ประเทศไทยมีฝนฟ้าคะนองในระยะนี้ ส่วนคลื่นลมบริเวณทะเลอันดามันและอ่าวไทยตอนบนมีกำลังปานกลาง

สภาพอากาศภาคตะวันออกเฉียงเหนือ

มีเมฆมาก กับมีฝนฟ้าคะนอง ร้อยละ 60 ของพื้นที่ และมีฝนตกหนักบางแห่ง บริเวณจังหวัดปราจีนบุรี สระแก้ว ชลบุรี ระยอง จันทบุรี และตราด อุณหภูมิต่ำสุด 24-26 องศาเซลเซียส อุณหภูมิสูงสุด 30-33 องศาเซลเซียส ลมตะวันตกเฉียงใต้ ความเร็ว 20-35 กม./ชม. ทะเลมีคลื่นสูงประมาณ 2 เมตร บริเวณที่มีฝนฟ้าคะนองคลื่นสูงมากกว่า 2 เมตร



แผนที่อากาศวันที่ 6 ก.ย. 2562 เวลา 07.00 น.



ภาพถ่ายจากดาวเทียมวันที่ 6 ก.ย. 2562 เวลา 07.00 น.

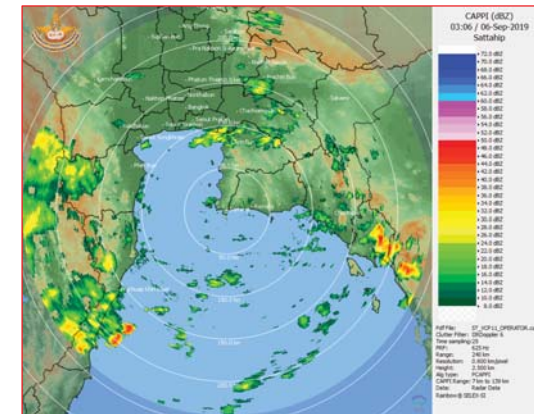
2) สถานการณ์ฝน

จากข้อมูลสถานการณ์ฝนในพื้นที่ลุ่มน้ำบางปะกง-ปราจีนบุรี ของวันที่ 6 กันยายน 2562 จากกรมทรัพยากรน้ำ กรมอุตุนิยมวิทยา และสถาบันสารสนเทศทรัพยากรน้ำและการเกษตร (องค์การมหาชน) พบว่ามีฝนตกปานกลาง และมีฝนตกหนักในบางพื้นที่ บริเวณจังหวัดนครนายก ฉะเชิงเทรา ปราจีนบุรี สระแก้ว และชลบุรี โดยมีปริมาณฝน 11.8 – 61.3 มม.

ข้อมูลสถานการณ์ฝนในพื้นที่ลุ่มน้ำบางปะกง-ปราจีนบุรี ณ วันที่ 6 กันยายน 2562
(ข้อมูลจากกรมอุตุนิยมวิทยา เวลา 07.00 น.)

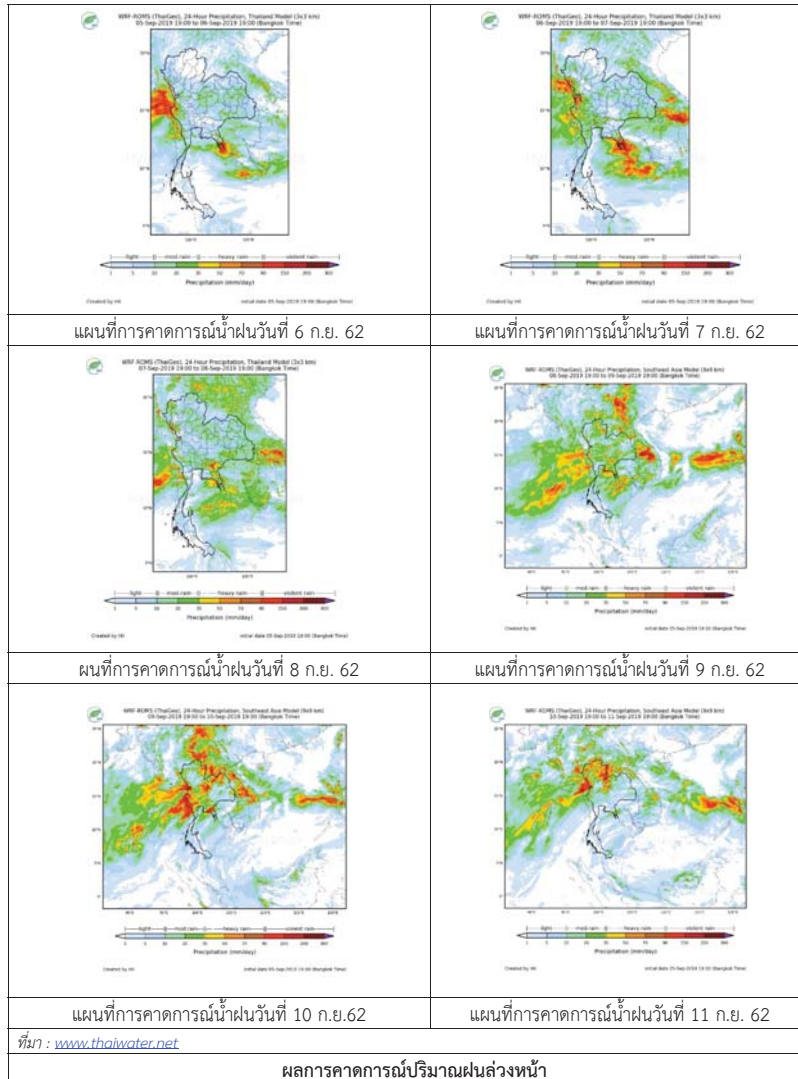
ลำดับ	พื้นที่	ปริมาณฝน (มม.)
1	อ.เมือง จ.นครนายก	11.8
2	อ.สนามชัยเขต จ.ฉะเชิงเทรา	32.9
3	อ.เมือง จ.ปราจีนบุรี	13.9
4	อ.กบินทร์บุรี จ.ปราจีนบุรี	61.3
5	อ.เมือง จ.สระแก้ว	31.1
6	อ.เมือง จ.ชลบุรี	41.8

หมายเหตุ “ฟ” คือ ฝนวัดปริมาณไม่ได้ (ต่ำกว่า 0.1 มิลลิเมตร), “*” คือ ไม่ได้รับข้อมูล



ภาพเรดาร์ตรวจอากาศ “สถานีสัตหีบ”
ณ วันที่ 6 กันยายน 2562 เวลา 10.06 น.
(ที่มา : กรมอุตุนิยมวิทยา)

สถานการณ์น้ำฝน



3) ข้อมูลปริมาณน้ำในลำน้ำ

สถานการณ์น้ำท่า (2 - 6 ก.ย. 2562 ที่มา : กรมชลประทาน เวลา 06.00 น.)

สถานี	อำเภอ	จังหวัด	ลุ่มน้ำ	ระดับตลิ่ง (ม.)	จันทร์	อังคาร	พุธ	พฤหัสบดี	ศุกร์	แนวโน้ม (เพิ่ม/ลด)
				ความจุลำน้ำ (ลบ.ม./วิ.)	ก.ย.	ก.ย.	ก.ย.	ก.ย.	ก.ย.	
Kgt.19A	เกาะจันทร์	ชลบุรี	บางปะกง	4.8	1.59	1.61	1.63	1.63	1.64	เพิ่มขึ้น
				*	0.95	1.05	1.15	1.15	1.20	
Kgt.30	เทศบาลเมือง	ฉะเชิงเทรา	บางปะกง	1.70	0.06	-0.35	-0.54	-0.72	-0.73	ลดลง
				น้ำหนุน	*	*	*	*	*	
Ny.1B	เมือง	นครนายก	บางปะกง	8.81	5.01	5.02	6.01	5.07	4.94	ลดลง
				206	37.40	37.80	77.50	39.80	34.60	
Ny.3	บ้านนา	นครนายก	บางปะกง	6.26	3.85	3.84	3.99	4.02	3.92	ลดลง
				67.20	*	*	*	*	*	
Ny.4	เมือง	ปราจีนบุรี	บางปะกง	3.34	1.75	2.20	1.75	1.40	1.30	ลดลง
				185	43.00	74.00	43.00	26.00	22.00	
Ny.7	เมือง	นครนายก	บางปะกง	6.56	4.67	4.31	5.06	4.47	4.54	เพิ่มขึ้น
				*	*	*	*	*	*	
Kgt.1	เมือง	ปราจีนบุรี	ปราจีนบุรี	4.13	1.51	1.59	1.71	1.89	2.05	เพิ่มขึ้น
				774.00	*	*	*	*	*	
Kgt.3	กบินทร์บุรี	ปราจีนบุรี	ปราจีนบุรี	10.20	5.26	5.30	5.41	6.22	6.40	เพิ่มขึ้น
				648.00	224.20	227.00	234.70	291.40	305.00	
Kgt.6	ศรีมหาโพธิ์	ปราจีนบุรี	ปราจีนบุรี	7.10	3.10	3.24	3.36	3.79	4.10	เพิ่มขึ้น
				-	*	*	*	*	*	
Kgt.9	เขาลกรรจ์	สระแก้ว	ปราจีนบุรี	10.00	3.95	3.97	4.13	4.09	4.32	เพิ่มขึ้น
				444.00	16.00	17.00	28.00	24.80	43.20	
Kgt.10	เมือง	สระแก้ว	ปราจีนบุรี	11.00	5.81	5.81	5.90	5.94	6.02	เพิ่มขึ้น
				300.00	15.60	15.60	21.00	23.80	29.40	
Kgt.13A	กบินทร์บุรี	ปราจีนบุรี	ปราจีนบุรี	16.17	9.18	9.29	9.45	10.22	10.55	เพิ่มขึ้น
				417.20	73.30	77.15	82.75	112.80	126.25	
Kgt.14	นาดี	ปราจีนบุรี	ปราจีนบุรี	7.06	2.44	2.40	2.96	2.42	2.13	ลดลง
				313.00	15.20	14.00	30.80	14.60	8.30	

หมายเหตุ* ไม่ได้รับข้อมูล

ข้อมูลระดับน้ำจากระบบตรวจวัดสภาพทางไกลอัตโนมัติลุ่มน้ำบางปะกง-ปราจีนบุรี กรมทรัพยากรน้ำ

ข้อมูลระดับน้ำ (4 – 6 ก.ย. 2562 ที่มา : กรมทรัพยากรน้ำ เวลา 07.00 น.)

สถานี	ตำบล	อำเภอ	จังหวัด	ลุ่มน้ำ	ระดับ ตลิ่ง (ต่ำสุด)	พุธ	พฤหัสบดี	ศุกร์	แนวโน้ม (เพิ่ม/ ลด)
						4 ก.ย.	5 ก.ย.	6 ก.ย.	
บ้านทุ่งกระทราย	เกาะจันทร์	เกาะจันทร์	ชลบุรี	บางปะกง	7.20	1.87	0.88	0.85	ลดลง
บ้านใหม่	ศรีนาวา	เมือง	นครนายก	บางปะกง	7.50	5.76	4.81	4.41	ลดลง
บ้านกุดบอน	วังตะเคียน	กบินทร์บุรี	ปราจีนบุรี	ปราจีนบุรี	12.10	4.02	4.79	5.12	เพิ่มขึ้น
บ้านเก่าเขาฉกรรจ์	หนองหว้า	เขาฉกรรจ์	สระแก้ว	ปราจีนบุรี	8.60	2.24	2.20	2.43	เพิ่มขึ้น

4) สรุป

- สถานการณ์น้ำในลุ่มน้ำบางปะกง อยู่ในภาวะปกติ (ระดับน้ำต่ำกว่าระดับตลิ่งต่ำสุด) และระดับน้ำในลำน้ำส่วนใหญ่มีแนวโน้มลดลง

- สถานการณ์น้ำในลุ่มน้ำปราจีนบุรี อยู่ในภาวะปกติ (ระดับน้ำต่ำกว่าระดับตลิ่งต่ำสุด) และระดับน้ำในลำน้ำส่วนใหญ่มีแนวโน้มเพิ่มขึ้น

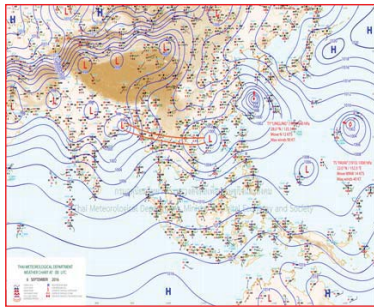
รายงานสถานการณ์น้ำลุ่มน้ำทะเลสาบสงขลา วันที่ 6 กันยายน 2562

1) สภาพภูมิอากาศ

ลักษณะอากาศทั่วไป (ที่มา: กรมอุตุนิยมวิทยา)

พยากรณ์อากาศ 24 ชั่วโมงข้างหน้า ประเทศไทยมีฝนฟ้าคะนองในระยะนี้ โดยบริเวณภาคตะวันออกเฉียงเหนือ และภาคตะวันออก ยังคงมีฝนตกหนักบางแห่ง ขอให้ประชาชนบริเวณพื้นที่เสี่ยงภัยระวังอันตรายจากฝนตกหนักและฝนที่ตกสะสมไว้ด้วย สำหรับทะเลอันดามันตอนบนและอ่าวไทยตอนบนมีคลื่นสูงประมาณ 2 เมตร บริเวณที่มีฝนฟ้าคะนองคลื่นสูงมากกว่า 2 เมตร ชาวเรือควรเดินเรือด้วยความระมัดระวัง โดยหลีกเลี่ยงการเดินเรือบริเวณที่มีฝนฟ้าคะนอง

สภาพอากาศภาคใต้ฝั่งตะวันออก มีเมฆบางส่วน กับมีฝนฟ้าคะนอง ร้อยละ 30 ของพื้นที่ ส่วนมากบริเวณจังหวัดประจวบคีรีขันธ์ ชุมพร และสุราษฎร์ธานี อุณหภูมิต่ำสุด 23-26 องศาเซลเซียส อุณหภูมิสูงสุด 30-34 องศาเซลเซียส **ผลคาดการณ์ปริมาณน้ำฝนล่วงหน้า 1-7 วัน** มีฝนฟ้าคะนอง ร้อยละ 30-40 ของพื้นที่ ตลอดช่วง อุณหภูมิต่ำสุด 22-26 องศาเซลเซียส อุณหภูมิสูงสุด 31-36 องศาเซลเซียส



แผนที่อากาศ วันที่ 6 ก.ย. 2562 เวลา 07.00 น.



ภาพถ่ายจากดาวเทียม วันที่ 6 ก.ย. 2562

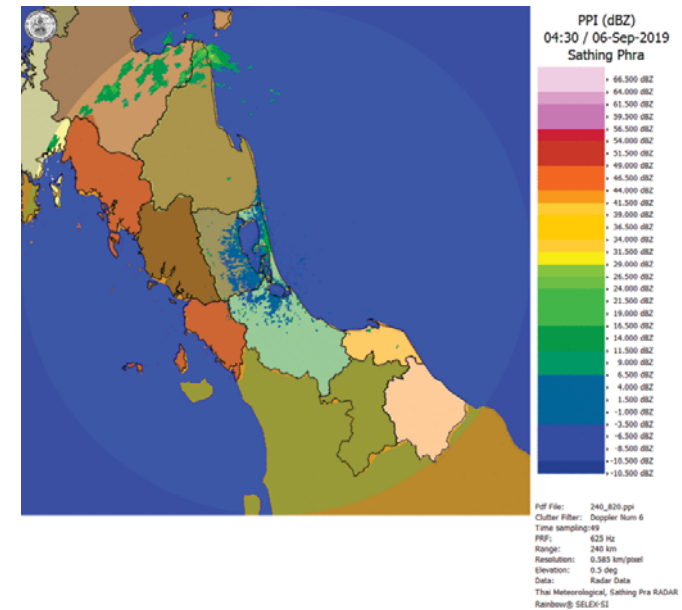
2) สถานการณ์ฝน

จากข้อมูลสถานการณ์ฝนในพื้นที่ลุ่มน้ำทะเลสาบสงขลาของวันที่ 6 กันยายน 2562 จากกรมทรัพยากรน้ำ กรมอุตุนิยมวิทยา กรมชลประทาน และสถาบันสารสนเทศทรัพยากรน้ำ (องค์การมหาชน) พบว่า มีฝนตกในบางพื้นที่ บริเวณอำเภอหาดใหญ่ จังหวัดสงขลา ปริมาณฝน “ฝ” – 4.8 มิลลิเมตร

ข้อมูลสถานการณ์ฝนในพื้นที่ลุ่มน้ำทะเลสาบสงขลา ณ วันที่ 6 กันยายน 2562 เวลา 07.00 น.

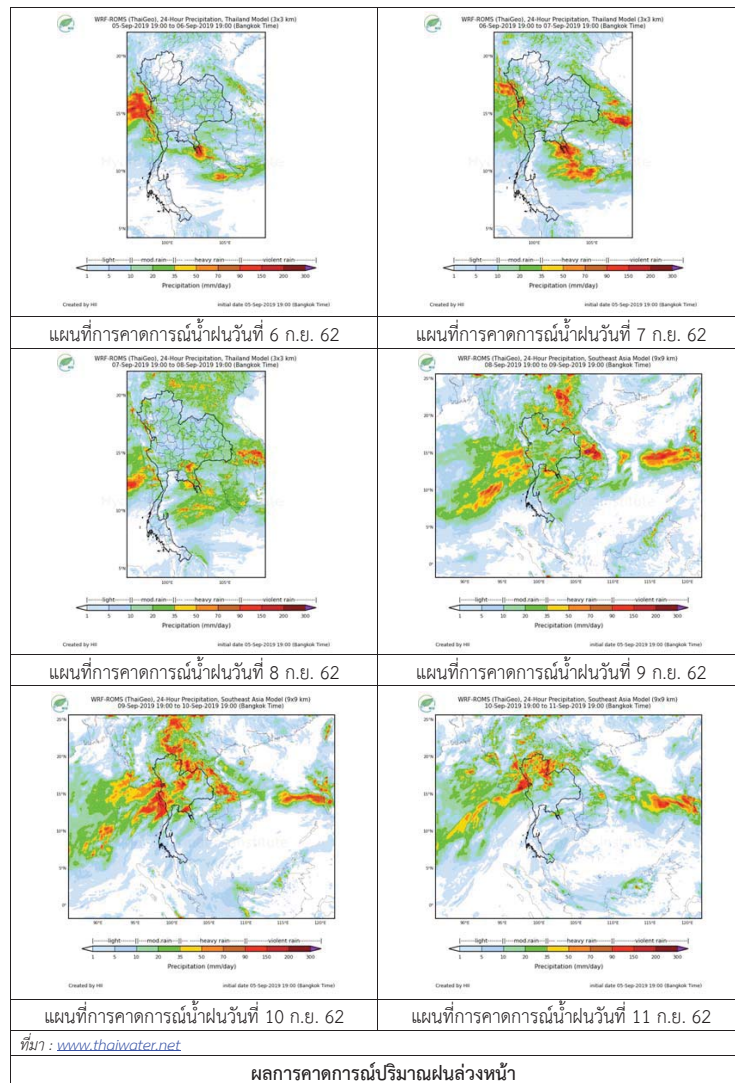
ลำดับ	สถานี	ปริมาณฝน (มม.)
1	คองหงษ์ สกข. ต.คองหงส์ อ.หาดใหญ่ จ.สงขลา	4.8
2	ต.คลองหอยโข่ง อ.หาดใหญ่ จ.สงขลา	“ฝ”

หมายเหตุ “ฝ” คือ ฝนวัดปริมาณไม่ได้ (ต่ำกว่า 0.1 มิลลิเมตร)



ภาพเรดาร์ตรวจอากาศ “สathingพระ” ณ วันที่ 6 กันยายน 2562 (ที่มา : กรมอุตุนิยมวิทยา)

สถานการณ์น้ำฝน



3) ข้อมูลปริมาณน้ำในลำน้ำ

ลุ่มน้ำทะเลสาบสงขลา ปัจจุบันสถานการณ์น้ำในลำน้ำโดยทั่วไปอยู่ในภาวะปกติ (ระดับน้ำต่ำกว่าระดับตลิ่งต่ำสุด) สถานการณ์น้ำในลำน้ำส่วนใหญ่มีแนวโน้มลดลง/ทรงตัว และเพิ่มขึ้นในบางพื้นที่

สถานการณ์น้ำท่า (2 – 6 ก.ย. 2562 ที่มา : กรมชลประทาน)

สถานี	แม่น้ำ	อำเภอ	จังหวัด	ระดับน้ำ- ม.	จันทร์	อังคาร	พุธ	พฤหัสบดี	ศุกร์
				ปริมาณน้ำ- ลบ.ม./ว. (ระดับเตือนภัย)	2 ก.ย.	3 ก.ย.	4 ก.ย.	5 ก.ย.	6 ก.ย.
X.170	คลองลำ	ศรีนครินทร์	พัทลุง	25.20	20.89	20.82	20.79	20.78	20.77
				580.00	17.70	15.60	14.70	14.40	14.10
X.265	คลองน่วย	เมือง	พัทลุง	8.00	6.89	6.62	6.60	6.69	7.29
				7.00	-	-	-	-	-
.1X.174	คลองหะ	หาดใหญ่	สงขลา	8.88	4.13	4.13	4.13	4.11	4.11
				388.00	0.65	0.65	0.65	0.55	0.55
X.173A	คลองอู่ ตะเภา	สะเดา	สงขลา	15.90	11.27	10.71	10.19	10.00	9.91
				258.00	21.05	14.90	9.70	7.80	6.90
X.90	คลองอู่ ตะเภา	คลองหอย โข่ง	สงขลา	8.00	3.11	3.09	2.72	2.75	2.89
				580.00	50.80	49.20	24.20	26.00	34.40
X.44	คลองอู่ ตะเภา	หาดใหญ่	สงขลา	7.40	0.75	0.29	0.20	0.02	0.01
				582.00	31.75	15.65	12.50	6.60	6.30

ข้อมูลระดับน้ำจากระบบตรวจวัดสภาพทางไกลอัตโนมัติลุ่มน้ำทะเลสาบสงขลา กรมทรัพยากรน้ำ ประจำวันที่ 6 กันยายน 2562

ข้อมูลระดับน้ำ (4 – 6 ก.ย. 2562 ที่มา : กรมทรัพยากรน้ำ)

สถานี	ตำบล	อำเภอ	จังหวัด	ระดับ ตลิ่ง (ต่ำสุด)	พุธ	พฤหัสบดี	ศุกร์
					4 ก.ย.	5 ก.ย.	6 ก.ย.
คลองอู่ตะเภาตอนบน	พังงา	สะเดา	สงขลา	19.87	11.88	11.75	11.73
คลองอู่ตะเภาตอนล่าง	หาดใหญ่	หาดใหญ่	สงขลา	8.93	0.17	-0.03	-0.05
คลองรัตภูมิ	กำแพงเพชร	รัตภูมิ	สงขลา	22.62	13.18	13.14	13.11
คลองตะโหมด(ท่าเขียด)	แม่ขรี	ตะโหมด	พัทลุง	27.94	21.83	21.79	21.78
คลองนาท่อม	ร่มเมือง	เมือง	พัทลุง	28.85	20.77	20.76	20.75
ปากรอก	ปากรอก	สิงหนคร	สงขลา	0.00	-0.19	-0.21	-0.17
ลำปำ	ลำปำ	เมือง	พัทลุง	1.15	-0.89	-0.88	-0.89

ปริมาณน้ำในลำน้ำของคลองต่างๆ ในพื้นที่ลุ่มน้ำทะเลสาบสงขลา วันที่ 6 กันยายน 2562

สถานีคลองอู่ตะเภาตอนล่าง - ต.หาดใหญ่ อ.หาดใหญ่ จ.สงขลา
(ลุ่มน้ำทะเลสาบสงขลา)



สถานีคลองตะโหมด(ท่าเขียด) - ต.แม่ขรี อ.ตะโหมด จ.พัทลุง
(ลุ่มน้ำทะเลสาบสงขลา)



สถานีลำปำ - ต.ลำปำ อ.เมือง จ.พัทลุง
(ลุ่มน้ำทะเลสาบสงขลา)



4) สรุป

สถานการณ์น้ำในลุ่มน้ำทะเลสาบสงขลาประจำวันที่ 6 กันยายน 2562 ปัจจุบันสถานการณ์น้ำในลำน้ำโดยทั่วไปอยู่ในภาวะปกติ (ระดับน้ำต่ำกว่าระดับตลิ่งต่ำสุด) สถานการณ์น้ำในลำน้ำส่วนใหญ่มีแนวโน้มลดลง/ทรงตัว และเพิ่มขึ้นในบางพื้นที่