



รายงานการเฝ้าระวังติดตามสถานการณ์น้ำและความช่วยเหลือ กระทรวงทรัพยากรธรรมชาติและสิ่งแวดล้อม



ศูนย์ป้องกันวิกฤติน้ำ กรมทรัพยากรน้ำ กระทรวงทรัพยากรธรรมชาติและสิ่งแวดล้อม

โทรศัพท์ ๐ ๒๒๗๑ ๖๐๐๐ ต่อ ๖๔๔๕ โทรสาร ๐ ๒๒๗๘ ๖๖๒๙ <http://www.dwr.go.th> ID Line : mekhalawoc Email : mekhala@dwr.mail.go.th

รายงานฉบับที่ ๑๑/๒๕๖๒

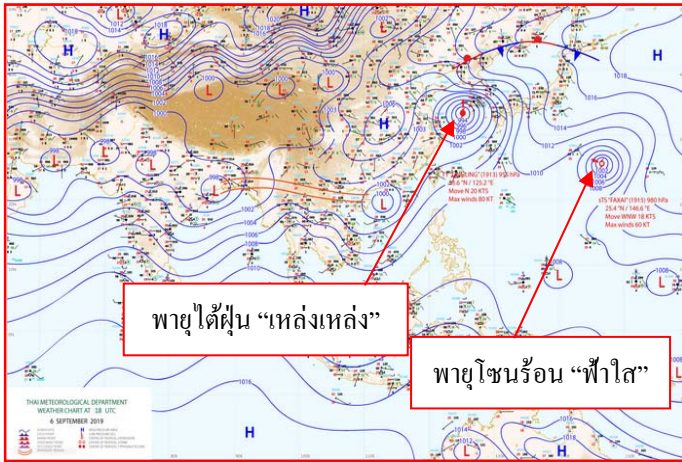
เวลา ๐๘.๐๐ น.

วันที่ ๗ กันยายน ๒๕๖๒

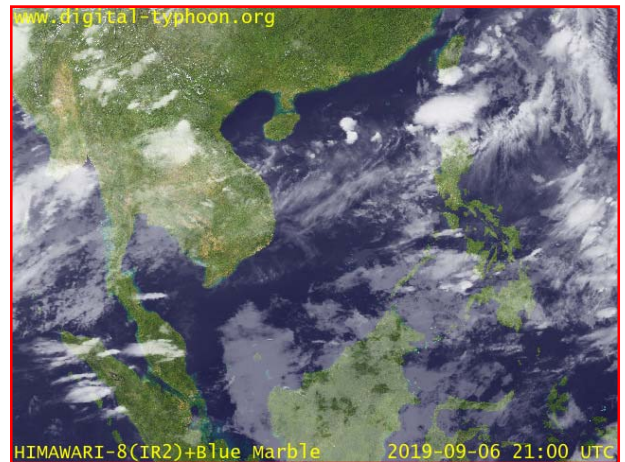
เรียน รมว.ทส. เลขาธิการ รมว.ทส. ที่ปรึกษา รมว.ทส. ปกท.ทส. รอง ปกท.ทส. อทน. รอง อทน. และหน่วยงานที่เกี่ยวข้อง

๑. สถานะอากาศ เวลา ๐๖.๐๐น.(กรมอุตุนิยมวิทยา)

พยากรณ์อากาศ ๒๔ ชั่วโมงข้างหน้า ประเทศไทยตอนบนมีการกระจายฝนลดลง สำหรับทะเลอันดามันตอนบนและอ่าวไทยตอนบนมีคลื่นสูง ๑-๒ เมตร บริเวณที่มีฝนฟ้าคะนองคลื่นสูงมากกว่า ๒ เมตร ชาวเรือควรเดินเรือด้วยความระมัดระวัง โดยหลีกเลี่ยงการเดินเรือบริเวณที่มีฝนฟ้าคะนอง

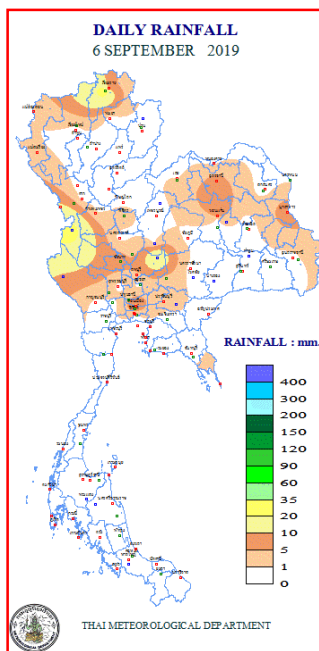


แผนที่อากาศ วันที่ ๗ ก.ย. ๒๕๖๒ เวลา ๐๑.๐๐ น.



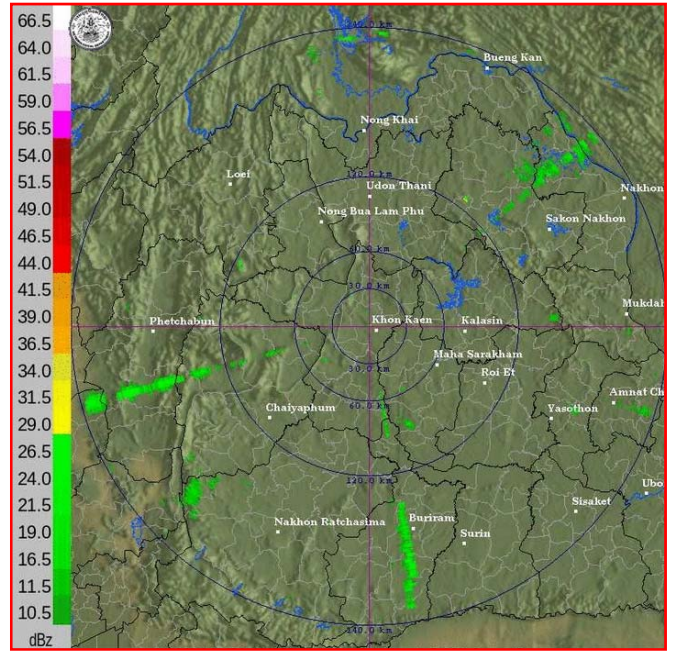
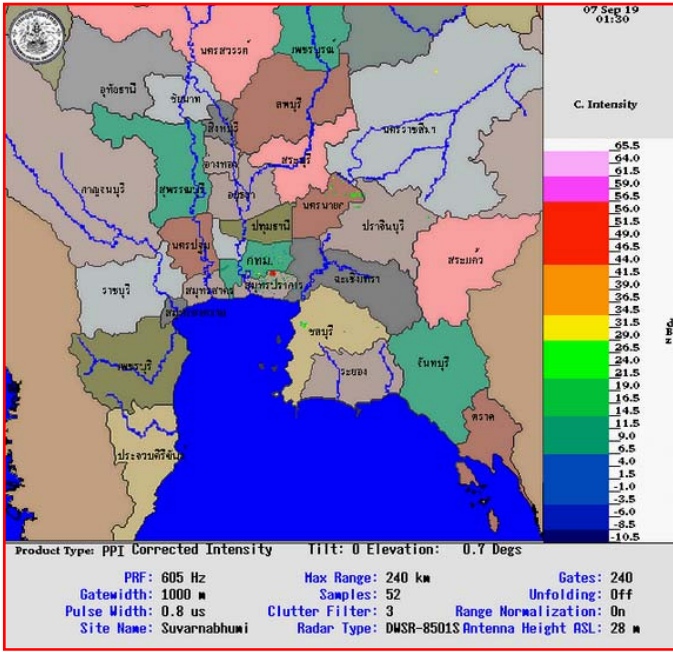
ภาพถ่ายดาวเทียม วันที่ ๗ ก.ย. ๒๕๖๒ เวลา ๐๔.๐๐ น.

๒. ปริมาณฝนสะสม ณ เวลา ๐๗.๐๐น.(เมื่อวาน) - ๐๗.๐๐ น.(วันนี้)(กรมอุตุนิยมวิทยา)



จุดตรวจวัด	ปริมาณฝน (มม.)
จ.ตาก (อุ่มผาง)	๒๕.๑
จ.ลพบุรี (บัวชุม)	๑๙.๔
จ.ตาก (แม่สอด)	๑๑.๔
สนามบินดอนเมือง	๑๑.๒
จ.กาญจนบุรี (ทองผาภูมิ)	๙.๒
จ.หนองบัวลำภู	๙.๐
จ.นครนายก	๙.๐

๓.เรดาร์ตรวจอากาศ ณ วันที่ ๗ กันยายน ๒๕๖๒(กรมอุตุนิยมวิทยา)



สถานีสุวรรณภูมิเวลา ๐๘.๓๐ น.

สถานีขอนแก่น เวลา ๐๘.๓๐ น.

จากเรดาร์ตรวจอากาศจะพบว่ามีกลุ่มเมฆฝนกระจายทั่วทุกภาคของประเทศไทย

๔.สถานการณ์น้ำในแหล่งเก็บกักน้ำ ณ วันที่ ๖ กันยายน ๒๕๖๒(กรมชลประทาน กรมทรัพยากรน้ำ และสทช.)

๔.๑ สภาพน้ำในอ่างเก็บน้ำขนาดใหญ่ปริมาตรน้ำในอ่างฯ ๔๓,๘๖๒ ล้าน ลบ.ม.คิดเป็นร้อยละ ๖๒ (ปริมาตรน้ำใช้การได้ ๒๐,๓๒๐ ล้าน ลบ.ม. คิดเป็นร้อยละ ๔๓) ปริมาตรน้ำในอ่างฯ เทียบกับปี ๒๕๖๑ (๕๔,๑๔๖ ล้าน ลบ.ม. คิดเป็นร้อยละ ๗๖) น้อยกว่าปี ๒๕๖๑ จำนวน ๑๐,๒๘๔ ล้าน ลบ.ม. ปริมาณน้ำไหลลงอ่างฯ จำนวน ๖๐๐.๑๕ ล้าน ลบ.ม. ปริมาณน้ำระบาย จำนวน ๗๒.๒๘ ล้าน ลบ.ม. สามารถรับน้ำได้อีก ๒๗,๐๖๔ ล้าน ลบ.ม.

อ่างเก็บน้ำ	ปริมาตรน้ำในอ่าง		ปริมาตรน้ำใช้การได้		ปริมาตรน้ำไหลลงอ่าง		ปริมาตรน้ำระบาย		ปริมาตรน้ำรับได้อีก (ล้าน ม. ^๓) (ความจุที่ รนส.- ปริมาตรน้ำปัจจุบัน)
	ปริมาตร (ล้าน ม. ^๓)	% น้ำเก็บกัก	ปริมาตร (ล้าน ม. ^๓)	% น้ำใช้การ	วันนี้ (ล้าน ม. ^๓)	เมื่อวาน (ล้าน ม. ^๓)	วันนี้ (ล้าน ม. ^๓)	เมื่อวาน (ล้าน ม. ^๓)	
๑.ภูมิพล	๕,๓๒๔	๔๐	๑,๕๒๔	๑๖	๖๑.๐๕	๖๗.๙๕	๑.๕๐	๑.๕๐	๘,๑๓๘
๒.สิริกิติ์	๕,๑๓๘	๕๔	๒,๒๘๘	๓๔	๕๔.๙๐	๘๓.๘๐	๐.๙๓	๐.๐๐	๕,๓๗๐
๓.จุฬารัตน์	๔๙	๓๐	๑๒	๙	๐.๓๔	๐.๕๓	๐.๐๐	๐.๐๐	๑๓๒
๔.อุบลรัตน์	๕๙๒	๒๔	๑๑	๑	๘.๘๗	๔.๔๔	๐.๓๑	๐.๕๐	๔,๐๔๘
๕.ลำปาว	๑,๒๖๐	๖๔	๑,๑๖๐	๖๒	๘๓.๖๖	๗๒.๑๑	๐.๗๖	๐.๗๑	๑,๑๙๐
๖.สิรินธร	๑,๘๖๒	๙๒	๙๘๑	๘๖	๖๑.๕๕	๑๕๑.๑๙	๑๔.๔๘	๑๐.๖๖	๑๕๔
๗.ป่าสักชลสิทธิ์	๑๗๕	๑๘	๑๗๒	๑๘	๓๑.๗๐	๒๕.๓๔	๐.๗๑	๐.๗๑	๗๘๕
๘.ศรีนครินทร์	๑๔,๕๐๗	๘๒	๔,๒๔๒	๕๗	๕๗.๗๘	๕๕.๒๔	๔.๙๘	๘.๐๓	๔,๒๖๓
๙.วชิราลงกรณ์	๗,๓๕๑	๘๓	๔,๓๓๙	๗๔	๑๓๔.๒๕	๑๐๒.๖๒	๑๕.๑๖	๑๒.๑๒	๓,๖๔๙
๑๐.ขุนด่านปราการชล	๑๑๔	๕๑	๑๐๙	๕๐	๒.๓๐	๓.๖๒	๐.๐๕	๐.๐๕	๑๑๑
๑๑.รัชชประภา	๓,๗๗๘	๖๗	๒,๔๒๗	๕๗	๙.๖๓	๑๒.๕๖	๕.๐๓	๕.๑๔	๒,๓๖๖
๑๒.บางบาล	๗๖๓	๕๒	๔๘๗	๔๑	๑.๖๑	๐.๘๙	๓.๐๐	๓.๐๔	๘๒๗

๔.๒ อ่างเก็บน้ำขนาดกลาง ๓๕๐ แห่ง มีปริมาณน้ำ ๓,๑๕๑ ล้าน ลบ.ม. (๕๘%) ปริมาณน้ำใช้การ ๒,๘๒๗ ล้าน ลบ.ม. (๕๖%)

๔.๓ แหล่งน้ำธรรมชาติขนาดใหญ่ ๖ แห่ง มีปริมาณน้ำรวม ๓๙๗.๙๕ ล้าน ลบ.ม. (๗๗%)

๔.๔ แหล่งน้ำธรรมชาติขนาดเล็ก ๑๔๑,๐๒๒ แห่ง มีปริมาณน้ำรวม ๒,๒๘๙ ล้าน ลบ.ม.

๕.สถานการณ์น้ำในประเทศ ณ วันที่ ๔ - ๗ กันยายน ๒๕๖๒(กรมชลประทาน)

สถานี	แม่น้ำ	อำเภอ	จังหวัด	ระดับ ตลิ่ง (ม.รทก.)	ระดับน้ำ (ม.รทก.)				แนวโน้ม	เปรียบ เทียบ ระดับตลิ่ง
					พุธ	พฤหัสบดี	ศุกร์	เสาร์		
					๔ ก.ย.	๕ ก.ย.	๖ ก.ย.	๗ ก.ย.		
P.๑	ปิง	เมือง	เชียงใหม่	๓.๗๐	๑.๘๖	๑.๗๐	๑.๖๕	๑.๕๕	ลดลง	-๒.๑๕
W.๑C	วัง	เมือง	ลำปาง	๕.๒๐	๑.๐๐	๐.๕๙	๐.๖๕	-๐.๑๔	ลดลง	-๕.๓๔
Y.๑๖	ยม	บางระกำ	พิษณุโลก	๗.๓๐	๗.๒๒	๗.๒๘	๗.๓๔	๗.๔๐	เพิ่มขึ้น	๐.๑๒
N.๗A	น่าน	เมือง	พิจิตร	๙.๘๗	๗.๗๒	๘.๑๑	๘.๒๕	๗.๙๖	ลดลง	-๓.๒๒
C.๒	เจ้าพระยา	เมือง	นครสวรรค์	๒๖.๒๐	๒๐.๘๖	๒๑.๑๒	๒๑.๓๐	๒๑.๔๖	เพิ่มขึ้น	-๔.๗๔
C.๑๓	เจ้าพระยา	สรรพยา	ชัยนาท	๑๖.๓๔	๙.๔๙	๙.๙๔	๑๐.๑๕	๑๐.๕๖	เพิ่มขึ้น	-๕.๗๘
M.๖A	มูล	สตึก	บุรีรัมย์	๖.๐๐	๐.๓๔	๐.๓๖	๑.๓๓	๒.๒๓	เพิ่มขึ้น	-๓.๗๗
M.๗	มูล	เมือง	อุบลราชธานี	๗.๐๐	๖.๙๒	๗.๙๑	๘.๖๔	๙.๑๗	เพิ่มขึ้น	๒.๑๗
M.๑๙๑	ลำตะคอง	เมือง	นครราชสีมา	๓.๐๐	๑.๐๕	๑.๐๓	๐.๙๗	๐.๙๘	เพิ่มขึ้น	-๒.๐๒
M.๖๙	ลำเซบก	โครงการพิชผล	อุบลราชธานี	๗.๓๐	***	***	***	***	***	***
X.๖๔	คลองท่าแซะ	ท่าแซะ	ชุมพร	๑๗.๑๓	๙.๖๖	๙.๘๗	๑๑.๙๙	๙.๒๒	ลดลง	-๗.๙๑
X.๑๔๙	คลองกลาย	นบพิตำ	นครศรีธรรมราช	๓๓.๙๖	๒๘.๒๒	๒๘.๒๗	๒๘.๒๒	๒๘.๒๐	ลดลง	-๕.๗๖
X.๒๗๔	แม่น้ำโก-ลก	แว้ง	นราธิวาส	๒๔.๑๘	๑๘.๗๒	๑๘.๙๒	๑๘.๗๐	๑๘.๗๐	ทรงตัว	-๕.๔๘
X.๓๓A	แม่น้ำตาปี	พระแสง	สุราษฎร์ธานี	๑๑.๗๐	๘.๔๑	๗.๙๑	๗.๔๘	๖.๘๓	ลดลง	-๓.๘๓

*** ยังไม่ได้รับรายงาน

๖.สถานการณ์น้ำในพื้นที่ลุ่มน้ำโขง ณ วันที่ ๖ กันยายน ๒๕๖๒(Mekong River Commission (MRC))

สถานี	ระดับ อ้างอิง (ม.รทก.)	ระดับ ตลิ่ง (ม.)	ระดับน้ำ (ม.)					เปรียบ เทียบระดับ ตลิ่ง (ม.)	ผลต่างของระดับน้ำ (ม.)		แนว โน้ม
			๒ ก.ย.	๓ ก.ย.	๔ ก.ย.	๕ ก.ย.	๖ ก.ย.		๓ วัน ย้อนหลัง	๕ วัน ย้อนหลัง	
			อ.เชียงแสน จ.เชียงราย	๓๕๗.๑๑๐	๑๒.๘๐	๒.๔๙	๒.๖๓		๒.๕๘	๒.๕๖	
อ.เชียงคาน จ.เลย	๑๙๔.๑๑๘	๑๖.๐๐	๗.๖๐	๗.๒๖	๗.๒๗	๗.๑๔	๗.๒๔	-๘.๗๖	-๐.๐๓	-๐.๓๖	เพิ่มขึ้น
อ.เมือง จ.หนองคาย	๑๕๓.๖๔๘	๑๒.๒๐	๕.๒๕	๕.๒๙	๔.๙๐	๔.๗๖	๔.๕๗	-๗.๖๓	-๐.๓๓	-๐.๖๘	ลดลง
อ.เมือง จ.นครพนม	๑๓๒.๖๘๐	๑๒.๐๐	๗.๖๔	๗.๖๔	๗.๖๑	๗.๖๕	๗.๖๕	-๔.๓๕	๐.๐๔	๐.๐๑	ทรงตัว
อ.เมือง จ.มุกดาหาร	๑๒๔.๒๑๙	๑๒.๕๐	๘.๘๖	๘.๘๑	๙.๑๒	๙.๓๔	๙.๒๑	-๓.๒๙	๐.๐๙	๐.๓๕	ลดลง
อ.โขงเจียม จ.อุบลราชธานี	๘๙.๐๓๐	๑๔.๕๐	๑๒.๘๒	๑๓.๘๒	๑๕.๒๙	๑๕.๗๒	๑๕.๔๒	๐.๙๒	๐.๑๓	๒.๖๐	ลดลง

๖.สถานการณ์เตือนภัย Early Warning ณ วันที่ ๗ กันยายน ๒๕๖๒(กรมทรัพยากรน้ำ)

[เวลา ๑๕.๐๐ น.(เมื่อวาน) - ๐๘.๐๐ น.(วันนี้)]

การแจ้งเตือน	สถานี	การแจ้งเตือน
เตือนสีแดง (อพยพ)	-	-
เตือนสีเหลือง (เตือนภัย)	-	-
เตือนสีเขียว (เฝ้าระวัง)	-	-

***ไม่มีสถานการณ์

๗.สถานการณ์ธรณีพิบัติภัย ณ วันที่ ๖ กันยายน ๒๕๖๒(กรมทรัพยากรธรณี)

เนื่องจากในพื้นที่เสี่ยงภัยดินถล่ม มีปริมาณน้ำฝนไม่ถึงเกณฑ์การเฝ้าระวัง ประกอบกับบางพื้นที่ไม่มีฝนตก จึงไม่มีพื้นที่ติดตามสถานการณ์พิบัติภัยดินถล่มและน้ำป่าไหลหลาก

๘.เหตุการณ์วิกฤตน้ำปัจจุบัน ณ วันที่ ๗ กันยายน ๒๕๖๒ [เวลา ๑๕.๐๐ น.(เมื่อวาน) - ๐๘.๐๐ น.(วันนี้)]

จ.อุบลราชธานี – สถานการณ์น้ำท่วมพื้นที่จังหวัดอุบลราชธานี ยังน่าห่วง ระดับน้ำท่วมเพิ่มสูงขึ้นอย่างต่อเนื่อง เนื่องจากจ.อุบลฯเป็นพื้นที่รวมมวลน้ำจากแม่น้ำและลำน้ำสาขาหลายสาขา เบื้องต้นมีพื้นที่ถูกน้ำท่วมรวมกว่า ๒๒ อำเภอ ทั้งมีแนวโน้มเพิ่มสูงขึ้นจากมวลน้ำทางตอนเหนือที่ไหลมารวมกันเพิ่มขึ้น

๙.สถานการณ์ภาวะน้ำท่วม และสถานการณ์ฝนแล้ง/ฝนทิ้งช่วง ณ วันที่ ๗ กันยายน ๒๕๖๒

(กรมป้องกันและบรรเทาสาธารณภัย)

น้ำไหลหลาก ดินสไลด์ และวาตภัย

จากอิทธิพลพายุโซนร้อน “โพดุล” และอิทธิพลพายุโซนร้อน “คาจิกิ” ประกอบกับมรสุมตะวันตกเฉียงใต้พัดปกคลุมทะเลอันดามันภาคใต้ และอ่าวไทยมีกำลังแรง ตั้งแต่วันที่ ๒๙ ส.ค.๖๒ –ปัจจุบัน ทำให้เกิดน้ำท่วมฉับพลัน น้ำป่าไหลหลาก ดินสไลด์ ในพื้นที่ ๓๒ จังหวัด (อำนาจเจริญ กระบี่ ปราจีนบุรี แพร่ นครพนม เชียงใหม่ ร้อยเอ็ด อุบลราชธานี ระนอง เพชรบูรณ์ มหาสารคาม ขอนแก่น หนองบัวลำภู ยโสธร กาฬสินธุ์ น่าน ตราด มุกดาหาร อุดรดิตถ์ ชัยภูมิ สุรินทร์ พิษณุโลก พิจิตร แม่ฮ่องสอน ชุมพร อุตรธานี สระแก้ว ลำปาง เลย สุโขทัย ศรีสะเกษ สกลนคร) ๑๖๖ อำเภอ ๗๔๘ ตำบล ๕,๑๓๘ หมู่บ้าน ๕ เขตเทศบาล ๑๑ ชุมชน บ้านเรือนประชาชนได้รับผลกระทบ ๓๓๕,๘๓๒ ครัวเรือน และได้รับความเสียหายบางส่วน ๓,๘๑๘ หลัง มีผู้เสียชีวิต ๒๔ ราย (อำนาจเจริญ ๔ ราย ขอนแก่น ๓ ราย ร้อยเอ็ด ๔ ราย ยโสธร ๖ ราย พิจิตร ๒ ราย อุบลราชธานี ๑ ราย พิษณุโลก ๑ ราย มุกดาหาร ๑ ราย สกลนคร ๑ ราย น่าน ๑ ราย) ผู้บาดเจ็บ ๑ ราย (ชัยภูมิ)

ประกาศเขตการให้ความช่วยเหลือผู้ประสบภัยพิบัติกรณีฉุกเฉินแล้ว ๑๖ จังหวัด ได้แก่ จ.แม่ฮ่องสอน จ.แพร่ จ.เพชรบูรณ์ จ.พิษณุโลก จ.พิจิตร จ.มหาสารคาม จ.ขอนแก่น จ.อำนาจเจริญ จ.ร้อยเอ็ด จ.ยโสธร จ.มุกดาหาร จ.ศรีสะเกษ จ.สกลนคร จ.น่าน จ.อุบลราชธานี จ.เชียงใหม่

ประกาศเป็นเขตพื้นที่ประสบสาธารณภัยแล้ว ๒๑ จังหวัด ได้แก่ จ.แม่ฮ่องสอน จ.ลำปาง จ.อุดรดิตถ์ จ.เพชรบูรณ์ จ.พิษณุโลก จ.พิจิตร จ.อุบลราชธานี จ.ขอนแก่น จ.อำนาจเจริญ จ.นครพนม จ.ร้อยเอ็ด จ.ยโสธร จ.กาฬสินธุ์ จ.มุกดาหาร จ.ชัยภูมิ จ.สระแก้ว จ.ศรีสะเกษ จ.สกลนคร จ.น่าน จ.สุโขทัย จ.เชียงใหม่

ปัจจุบันยังคงมีสถานการณ์ในพื้นที่ ๘ จังหวัด (สุโขทัย พิษณุโลก พิจิตร อำนาจเจริญ ยโสธร อุบลราชธานี ร้อยเอ็ด ศรีสะเกษ) มีผู้อพยพ ๓ จังหวัด (อำนาจเจริญ ยโสธร อุบลราชธานี) รวม ๑๕ จุด ๓,๔๓๘ คน ได้แก่ จ.อำนาจเจริญ ๔ จุด ๗๒๖ คน จ.ยโสธร ๑๓ จุด ๑,๑๒๙ คน และจ.อุบลราชธานี ๗ จุด ๒,๕๘๓ คน

๑๐.การคาดหมายลักษณะอากาศ ๗ วันข้างหน้า (ระหว่างวันที่ ๖ - ๑๒ กันยายน ๒๕๖๒)

วันที่ ๗ - ๑๒ ก.ย. ประเทศไทยมีฝนตกต่อเนื่อง และมีฝนตกหนักบางแห่ง โดยเฉพาะบริเวณภาคเหนือ และภาคตะวันออกเฉียงเหนือ สำหรับคลื่นลมบริเวณทะเลอันดามัน และอ่าวไทยตอนบน มีคลื่นสูงประมาณ ๒ เมตร บริเวณที่มีฝนฟ้าคะนองทะเลมีคลื่นสูงมากกว่า ๒ เมตร ตลอดช่วง

สำหรับพายุระดับ ๕ (ไต้ฝุ่น) “เฮล่งเฮล่ง” บริเวณทะเลจีนตะวันออก มีแนวโน้มเคลื่อนตัวขึ้นไปทางประเทศเกาหลีในช่วงวันที่ ๗ - ๘ กันยายน ๒๕๖๒ ขอให้ผู้ที่เดินทางไปบริเวณดังกล่าวตรวจสอบสภาพอากาศก่อนออกเดินทางด้วย โดยไม่มีผลกระทบโดยตรงต่อประเทศไทย

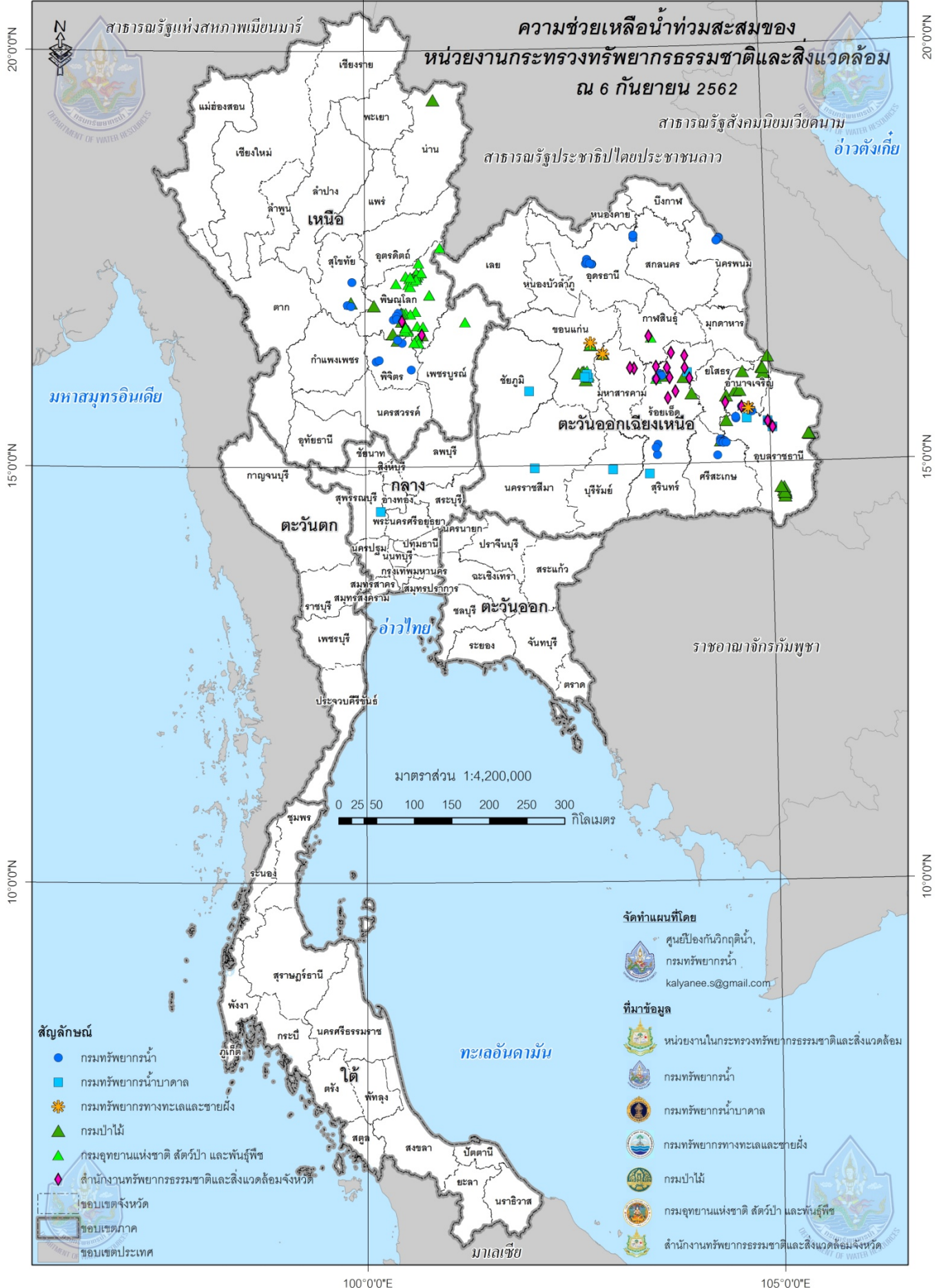
๑๑.การช่วยเหลือเพื่อบรรเทาภาวะวิกฤติน้ำ “พายุโซนร้อนโพดุล”

หน่วยงาน	กิจกรรม	หมายเหตุ
กรมทรัพยากรน้ำ	<p>๑. มอบน้ำดื่มขนาด ๖๐๐ มิลลิลิตร จำนวน ๓๐๐ ขวด ให้ อ.เมือง จ.สุโขทัย</p> <p>๒. สูบระบายน้ำท่วมขังในเขตเกาะคำชะโนด อ.เมือง อ.บ้านดุง จ.อุดรธานี จำนวน ๙ จุด ปริมาณการสูบรวม ๕๖,๔๐๐ ลบ.ม.</p> <p>๓. สูบระบายน้ำท่วมขังในเขตชุมชนเมือง บริเวณจุดสูบน้ำสี่แยกธวัชบุรี ต.เหนือเมือง อ.เมือง จ.ร้อยเอ็ด</p> <p>๔. สูบระบายน้ำท่วมขังในเขต อ.ยางชุมน้อย จ.ศรีสะเกษ จำนวน ๑ จุด ปริมาณการสูบ ๑๔,๔๐๐ ลบ.ม.</p> <p>๕. สนับสนุนเรือ ๔ ลำ รถบรรทุก ๖ คัน ๒ คัน รถบรรทุกพร้อมเครน ๑ คัน รถบรรทุก ๑ คัน ๓ คัน พร้อมเจ้าหน้าที่ ๑๘ นาย เข้าช่วยเหลืออพยพประชาชน สัตว์เลี้ยง และสิ่งของ รวมทั้งแจกน้ำดื่ม ๗๒๐ ขวด ในพื้นที่ อ.ม่วงสามสิบ อ.ดอนมดแดง จ.อุบลราชธานี</p>	
กรมทรัพยากรน้ำบาดาล	<p>๑. แจกน้ำดื่มขนาด ๕ ลิตร จำนวน ๘๐๐ แกลลอน ในพื้นที่ อ.ดอนมดแดง อ.ม่วงสามสิบ จ.อุบลราชธานี</p>	
กรมอุทยานแห่งชาติ สัตว์ป่า และพันธุ์พืช	<p>๑. ช่วยประชาชนซ่อมแซมอาคารบ้านพัก ช่วยลำเลียงถุงยังชีพ ที่ อ.วังทอง ช่วยลอกคลองเก็บเศษขยะกิ่งไม้ ที่ อ.ชาติตระการ จ.พิษณุโลก แจกอาหารแห้งและน้ำดื่ม ที่ อ.หล่มสัก จ.เพชรบูรณ์</p> <p>๒. สนับสนุนรถยนต์พร้อมกำลังพล ช่วยเก็บขยะและขนย้ายสิ่งของในพื้นที่ อ.เมือง จ.ขอนแก่น อ.เสลภูมิ จ.ร้อยเอ็ด และ จ.กาฬสินธุ์</p> <p>๓. สนับสนุนกำลังพลร่วมกับหน่วยงานที่เกี่ยวข้อง นำถุงยังชีพมอบให้ผู้ประสบภัยในพื้นที่ อ.โกสุมพิสัย จ.มหาสารคาม</p>	
กรมป่าไม้	<p>๑. ช่วยขนย้ายสิ่งของในพื้นที่ อ.พรหมพิราม ร่วมสร้างผนังกันน้ำ ที่ อ.บางกระทุ่มจ.พิษณุโลก</p> <p>๒. สนับสนุนรถยนต์และกำลังพลช่วยเหลือประชาชนขนย้ายสิ่งของ นำถุงยังชีพและน้ำดื่มไปแจกจ่าย ในพื้นที่ อ.เมือง จ.ยโสธร อ.เขื่องใน อ.นาจะหลวย จ.อุบลราชธานี อำนวยความสะดวกในการจราจร พื้นที่ อ.เมือง อ.ขามแก่น จ.อำนาจเจริญ</p> <p>๓. สนับสนุนรถยนต์พร้อมกำลังพล ลงพื้นที่ติดตามสถานการณ์ และมอบน้ำดื่ม ข้าวห่อให้ผู้ประสบภัยในพื้นที่ จ.ร้อยเอ็ด</p>	
กรมทรัพยากรทางทะเลและชายฝั่ง	<p>๑. อธิบดีกรมทรัพยากรทางทะเลและชายฝั่ง ส่งชุดเฉพาะกิจจาก ทช. พร้อมเรือ ๕ ลำ ช่วยเหลืออพยพประชาชน สัตว์เลี้ยง สิ่งของออกจากพื้นที่ น้ำท่วมและนำเครื่องใช้อุปโภคเข้าช่วยเหลือ</p>	
สำนักงานทรัพยากรธรรมชาติและสิ่งแวดล้อม	<p>๑. ทสจ.พิษณุโลก ประสานหน่วยงานในสังกัด ทส ช่วยเหลือผู้ประสบภัยในพื้นที่</p> <p>๒. ทสจ.ร้อยเอ็ด จัดทีมลงพื้นที่ใน อ.อาจสามารถ อ.เสลภูมิ อ.เชียงขวัญ และโพธิ์ชัย อ.เมืองและจังหาร ในการช่วยเหลือประชาชน แจกน้ำดื่ม</p> <p>๓. ทสจ.นครพนม ร่วมตรวจสอบฝัาระวังระดับน้ำแม่น้ำโขง และประสานงานหน่วยงานในการให้ความช่วยเหลือ</p> <p>๔. ทสจ.อำนาจเจริญ แจกน้ำดื่มจำนวน ๒๕๐ แกลลอน ช่วยเหลือประชาชนที่ อ.หัวตะพาน</p> <p>๕. ทสจ. อุบลราชธานี ร่วมกับสำนักงานทรัพยากรน้ำบาดาลเขต ๑๑ และสำนักงานทรัพยากรน้ำภาค ๑๑ ลงพื้นที่ติดตามสถานการณ์น้ำท่วม และแจกของบริโภค เครื่องใช้ และน้ำดื่มที่ อ.ม่วงสามสิบ อ.ดอนมดแดง</p>	

ภาพสถานที่ช่วยเหลือของกรมทรัพยากรน้ำ และกระทรวงทรัพยากรธรรมชาติและสิ่งแวดล้อม

100°0'0"E

105°0'0"E



20°0'0"N

20°0'0"N

15°0'0"N

15°0'0"N

10°0'0"N

10°0'0"N

100°0'0"E

105°0'0"E

สัญลักษณ์

- กรมทรัพยากรน้ำ
- กรมทรัพยากรน้ำบาดาล
- ☀ กรมทรัพยากรทางทะเลและชายฝั่ง
- ▲ กรมป่าไม้
- ▲ กรมอุทยานแห่งชาติ สัตว์ป่า และพันธุ์พืช
- ◆ สำนักงานทรัพยากรธรรมชาติและสิ่งแวดล้อมจังหวัด
- ขอบเขตจังหวัด
- ขอบเขตภาค
- ขอบเขตประเทศ

จัดทำแผนที่โดย

ศูนย์ป้องกันวิกฤติน้ำ,
กรมทรัพยากรน้ำ
kalyanee.s@gmail.com

ที่มาข้อมูล

- หน่วยงานในกระทรวงทรัพยากรธรรมชาติและสิ่งแวดล้อม
- กรมทรัพยากรน้ำ
- กรมทรัพยากรน้ำบาดาล
- กรมทรัพยากรทางทะเลและชายฝั่ง
- กรมป่าไม้
- กรมอุทยานแห่งชาติ สัตว์ป่า และพันธุ์พืช
- สำนักงานทรัพยากรธรรมชาติและสิ่งแวดล้อมจังหวัด

ความช่วยเหลือด้านการป้องกันและบรรเทาภาวะวิกฤติน้ำ
 กระทรวงทรัพยากรธรรมชาติและสิ่งแวดล้อม
 วันที่ ๖ กันยายน ๒๕๖๒

จุดสูบน้ำที่ ๑.

๑. ส่วน...บริหารจัดการน้ำ..... สำนักงาน.....ทรัพยากรน้ำภาค ๓.....
๒. กิจกรรมที่ดำเนินการ...ระบายน้ำท่วมขัง.....(ไม่ได้ดำเนินการสูบ).....
๓. พื้นที่ดำเนินการ
 บ้าน...หนองบ่อ..... หมู่ที่...๖..... ตำบล.....หมู่ม่น.....อำเภอ...เมือง.....จังหวัด...
 อุตรธานี.....เครื่องสูบน้ำขนาด.....๑๐...นิ้ว.....จำนวน.....๑.....เครื่องอัตราการสูบ....
 ๗๕๐/ชั่วโมง..ลบ.ม.
 พิกัดที่ดำเนินการ.....๒๖๓๙๔๘.....N ,.....๑๙๓๒๕๔๘.....E
๔. พื้นที่การระบายน้ำ.....๑๓๘.....ไร่ ปริมาณน้ำ.....๖,๐๐๐..... ลบ.ม./วัน ปริมาณการสูบสะสม
 ...๔๘,๐๐๐...ลบ.ม./วัน ประโยชน์ที่ได้รับ.....๑๓๘.....ครัวเรือน๔๓๑.....คน



ความช่วยเหลือด้านการป้องกันและบรรเทาภาวะวิกฤติน้ำ
กระทรวงทรัพยากรธรรมชาติและสิ่งแวดล้อม
วันที่ ๖ กันยายน ๒๕๖๒

จุดสูบน้ำที่ ๒

- ๑. ส่วน...บริหารจัดการน้ำ..... สำนักงาน.....ทรัพยากรน้ำภาค ๓.....
- ๒. กิจกรรมที่ดำเนินการ...ระบายน้ำท่วมขัง.....(ไม่ได้ดำเนินการสูบ).....
- ๓. พื้นที่ดำเนินการ
บ้าน...หนองใส..... หมู่ที่...๓..... ตำบล...หนองนาคำ.....อำเภอ...เมือง.....จังหวัด...อุดรธานี.....เครื่องสูบน้ำ
ขนาด.....๑๐...นิ้ว.....จำนวน.....๑.....เครื่อง
อัตราการสูบ.....๗๕๐/ชั่วโมง.....ลบ.ม.
พิกัดที่ดำเนินการ.....๒๗๐๒๒๖.....N ,.....๑๙๒๕๙๒๐.....E
- ๔. พื้นที่การระบายน้ำ.....๑,๒๕๐.....ไร่ ปริมาณน้ำ.....๖,๐๐๐..... ลบ.ม./วัน ปริมาณการสูบสะสม...
๔๒,๐๐๐...ลบ.ม./วันประโยชน์ที่ได้รับ.....๑๐๓.....ครัวเรือน๓๑๕.....คน



ความช่วยเหลือด้านการป้องกันและบรรเทาภาวะวิกฤติน้ำ
 กระทรวงทรัพยากรธรรมชาติและสิ่งแวดล้อม
 วันที่ ๖ กันยายน ๒๕๖๒

จุดสูบน้ำที่ ๓

๑. ส่วน...บริหารจัดการน้ำ..... สำนักงาน.....ทรัพยากรน้ำภาค ๓.....
๒. กิจกรรมที่ดำเนินการ....ระบายน้ำท่วมขัง.....(ไม่ได้ดำเนินการสูบ).....
๓. พื้นที่ดำเนินการบ้าน.....ไทยสมุทร..... หมู่ที่...๓,๖..... ตำบล.....บ้านเลื่อม.....อำเภอ.....เมือง.....จังหวัด
 ...อุดรธานี.....เครื่องสูบน้ำขนาด.....๑๐...นิ้ว.....จำนวน.....๑.....เครื่อง อัตราการสูบ.....๗๕๐/ชั่วโมง
ลบ.ม. พิกัดที่ดำเนินการ.....๒๖๒๒๒๒.....N.....๑๙๒๖๙๒๗.....E
๔. พื้นที่การระบายน้ำ.....๑๖๓.....ไร่ ปริมาณน้ำ.....๖,๐๐๐..... ลบ.ม./วัน ปริมาณการสูบสะสม...
 ๓๖,๐๐๐...ลบ.ม./วันประโยชน์ที่ได้รับ.....๙๒๕.....ครัวเรือน๒,๒๑๒.....คน



ความช่วยเหลือด้านการป้องกันและบรรเทาภาวะวิกฤติน้ำ
 กระทรวงทรัพยากรธรรมชาติและสิ่งแวดล้อม
 วันที่ ๖ กันยายน ๒๕๖๒

จุดสูบน้ำที่ ๔.

๑. ส่วน...บริหารจัดการน้ำ..... สำนักงาน....ทรัพยากรน้ำภาค ๓.....
๒. กิจกรรมที่ดำเนินการ...ระบายน้ำท่วมขัง..(ไม่ได้ดำเนินการสูบน้ำ).....
๓. พื้นที่ดำเนินการ
 บ้าน...หนองบ่อ ๒..... หมู่ที่...๖..... ตำบล.....หมู่ม่น.....อำเภอ...เมือง..... จังหวัด
 ...อุดรธานี.....เครื่องสูบน้ำขนาด.....๑๐...นิ้ว.....จำนวน.....๑.....เครื่องอัตราการสูบน้ำ
๗๕๐/ชั่วโมง..ลบ.ม.
 พิกัดที่ดำเนินการ.....๒๖๓๙๔๘.....N ,.....๑๙๓๒๕๔๘.....E
๔. พื้นที่การระบายน้ำ.....๑๓๑.....ไร่ ปริมาณน้ำ.....๓,๖๐๐..... ลบ.ม./วัน ปริมาณการสูบน้ำสะสม...
 ๑๘,๐๐๐...ลบ.ม./วันประโยชน์ที่ได้รับ.....๑๓๙.....ครัวเรือน๔๓๑.....คน



ความช่วยเหลือด้านการป้องกันและบรรเทาภาวะวิกฤติน้ำ
กระทรวงทรัพยากรธรรมชาติและสิ่งแวดล้อม
วันที่ ๖ กันยายน ๒๕๖๒

จุดสูบน้ำที่ ๕

- ๑. ส่วน...บริหารจัดการน้ำ..... สำนักงาน.....ทรัพยากรน้ำภาค ๓.....
- ๒. กิจกรรมที่ดำเนินการ...ระบายน้ำท่วมขัง...(ไม่ได้ดำเนินการสูบ).....
- ๓. พื้นที่ดำเนินการ
บ้าน...หนองใส (หน้าตลาดธันวา)..... หมู่ที่..... ตำบล...หนองนาคำ.....
อำเภอ...เมือง..... จังหวัด...อุดรธานี.....เครื่องสูบน้ำขนาด.....๑๐...นิ้ว.....จำนวน.....๑.....เครื่อง อัตรา
การสูบ.....๗๕๐/ชั่วโมง..ลบ.ม.
พิกัดที่ดำเนินการ.....๒๖๙๘๗๖.....N ,.....๑๙๒๕๘๗๘.....E
- ๔. พื้นที่การระบาย...๑,๒๕๐...ไร่ ปริมาณน้ำ.....๖,๐๐๐..ลบ.ม./วัน ปริมาณการสูบสะสม. ๓๐,๐๐๐...ลบ.ม./วัน



ความช่วยเหลือด้านการป้องกันและบรรเทาภาวะวิกฤติน้ำ
 กระทรวงทรัพยากรธรรมชาติและสิ่งแวดล้อม
 วันที่ ๖ กันยายน ๒๕๖๒

จุดสูบน้ำที่ ๖ และ ๗

๑. ส่วน...บริหารจัดการน้ำ..... สำนักงาน.....ทรัพยากรน้ำภาค ๓.....
๒. กิจกรรมที่ดำเนินการ...ระบายน้ำท่วมขัง.....(ได้ดำเนินการสูบ).....
๓. พื้นที่ดำเนินการ
 บ้าน....วัดและเกาะคำชะโนด..... หมู่ที่..... ตำบล....บ้านม่วง.....อำเภอ....บ้านดุง....จังหวัด....อุดรธานี.....เครื่องสูบน้ำขนาด.....๑๐...นิ้ว.....จำนวน.....๒.....เครื่อง อัตราการสูบ.....๗๕๐/ชั่วโมง.....ลบ.ม.
 พิกัดที่ดำเนินการ.....๓๒๖๐๔๗.....N ,.....๑๙๖๒๖๑๒.....E
๔. พื้นที่การระบาย (จุดที่ ๖).....๒๑๓.....ไร่ ปริมาณน้ำ.....๖,๐๐๐..... ลบ.ม./วัน ปริมาณการสูบสะสม...
 ๓๖,๐๐๐...ลบ.ม./วัน
๕. พื้นที่การระบาย (จุดที่ ๗).....๒๑๓.....ไร่ ปริมาณน้ำ.....๖,๐๐๐..... ลบ.ม./วัน ปริมาณการสูบสะสม...
 ๓๖,๐๐๐...ลบ.ม./วัน



ความช่วยเหลือด้านการป้องกันและบรรเทาภาวะวิกฤติน้ำ
 กระทรวงทรัพยากรธรรมชาติและสิ่งแวดล้อม
 วันที่ ๖ กันยายน ๒๕๖๒

จุดที่ ๘

๑. ส่วน...บริหารจัดการน้ำ..... สำนักงาน....ทรัพยากรน้ำภาค ๓.....
๒. กิจกรรมที่ดำเนินการ...ระบายน้ำท่วมขัง.....(ไม่ได้ดำเนินการสูบ).....
๓. พื้นที่ดำเนินการ
 บ้าน...โนน..... หมู่ที่..... ตำบล...หมากแข้ง.....
 อำเภอ...เมือง..... จังหวัด...อุดรธานี.....เครื่องสูบน้ำขนาด.....๑๒...นิ้ว...จำนวน.....๑.....เครื่อง
 อัตราการสูบ.....๑,๖๕๐/ชั่วโมง...ลบ.ม.....
 พิกัดที่ดำเนินการ.....๒๖๔๕๑๒.....N ,.....๑๙๒๘๔๒๖.....E
๔. พื้นที่การระบาย.....๕๓๑.....ไร่ ปริมาณน้ำ.....๑๓,๒๐๐.....ลบ.ม./วันปริมาณน้ำการสูบสะสม/วัน
๒๖,๔๐๐...ลบ.ม. ประโยชน์ที่ได้รับ.....ครัวเรือนคน



ความช่วยเหลือด้านการป้องกันและบรรเทาภาวะวิกฤติน้ำ
กระทรวงทรัพยากรธรรมชาติและสิ่งแวดล้อม
วันที่ ๖ กันยายน ๒๕๖๒

จุดที่ ๙

๑. ส่วน...บริหารจัดการน้ำ..... สำนักงาน....ทรัพยากรน้ำภาค ๓.....

๒. กิจกรรมที่ดำเนินการ...ระบายน้ำท่วมขัง.....(ไม่ได้ดำเนินการสูบ).....

๓. พื้นที่ดำเนินการ

บ้าน...หนองเหล็ก..... หมู่ที่..... ตำบล...หมากแข้ง.....

อำเภอ...เมือง..... จังหวัด...อุดรธานี.....เครื่องสูบน้ำขนาด.....๘...นิ้ว...จำนวน.....๑.....เครื่อง

อัตราการสูบ.....๔๕๐/ชั่วโมง...ลบ.ม.....

พิกัดที่ดำเนินการ.....๒๖๗๕๒๘.....N ,.....๑๙๒๗๐๖๕.....E

๔. พื้นที่ระบายน้ำ.....๔๓๘.....ไร่ ปริมาณน้ำ.....๓,๖๐๐..... ลบ.ม./วัน ปริมาณการสูบสะสม.....

๓,๖๐๐...ลบ.ม./วัน ประโยชน์ที่ได้รับ.....ครัวเรือนคน



ความช่วยเหลือด้านการป้องกันและบรรเทาภาวะวิกฤติน้ำ
กระทรวงทรัพยากรธรรมชาติและสิ่งแวดล้อม
วันที่ ๖ กันยายน ๒๕๖๒

จุดสูบน้ำที่ ๑

๑. ส่วนบริหารจัดการน้ำสำนักงานทรัพยากรน้ำภาค ๕

๒. กิจกรรมที่ดำเนินการ ระบายน้ำท่วมขังตำบลยางชุมน้อย หมู่ที่ ๑, ๒, ๓, ๖, ๗, ๙, ๑๑, ๑๒

และตำบลบึงบอน หมู่ที่ ๑, ๒, ๓, ๔, ๕, ๑๐

๓. พื้นที่ดำเนินการ

บ้านยางชุมน้อย หมู่ที่ ๓ ตำบลยางชุมน้อย อำเภอยางชุมน้อยจังหวัดศรีสะเกษ
เครื่องสูบน้ำขนาด ๑๒ นิ้ว จำนวน ๑ เครื่อง อัตราการสูบ ๑,๖๒๐...ลบม./ชม

พิกัดที่ดำเนินการ... ๔๓๖๕๕ ..N , ...๑๖๘๘๔๖๐...E

๔. พื้นที่การระบายน้ำ ๔,๙๗๘.ไร่ ปริมาณน้ำ ๑๔,๔๐๐ ลบ.ม./วัน ปริมาณการสูบสะสม ๑๔,๔๐๐ ลบ.ม./วัน
ประโยชน์ที่ได้รับ ๘๔๓ .ครัวเรือน- คน



ความช่วยเหลือด้านการป้องกันและบรรเทาภาวะวิกฤติน้ำ
กระทรวงทรัพยากรธรรมชาติและสิ่งแวดล้อม
วันที่ ๖ กันยายน ๒๕๖๒

- ๑. กรม...ทรัพยากรน้ำ.....สำนักงาน...ทรัพยากรน้ำภาค...๙.....
- ๒. กิจกรรมที่ดำเนินการช่วยเหลือ
- มอบน้ำดื่มบรรจุขวด ขนาด ๖๐๐ มิลลิลิตร จำนวน ๓๐๐ ขวด ให้องค์การบริหารส่วนตำบลปากพระ.....
- ๓. พื้นที่ดำเนินการ
บ้านลัดทรายมูลหมู่ ๒ตำบลปากพระ อำเภอเมือง จังหวัด สุโขทัย.....
พิกัดที่ดำเนินการ.....
- ๔. ผลประโยชน์ที่ได้รับ
หมู่ ๒ ประชากร ๒๐๐ คน ๘๘ ครัวเรือน



ความช่วยเหลือด้านการป้องกันและบรรเทาภาวะวิกฤติน้ำ
 กระทรวงทรัพยากรธรรมชาติและสิ่งแวดล้อม
 วันที่ ๖ กันยายน ๒๕๖๒

๑. กรม ทรัพยากรน้ำ _____ สำนักงาน ทรัพยากรน้ำภาค ๑๑ _____
๒. กิจกรรมที่ดำเนินการช่วยเหลืออพยพประชาชน สัตว์เลี้ยง และสิ่งของเครื่องใช้
 โดยใช้อุปกรณ์/เครื่องจักร คือ รถบรรทุกยกสูงขนาด ๖ ตัน จำนวน ๑ คัน
 เจ้าหน้าที่รวม ๔ คน
๓. พื้นที่ดำเนินการ
 บ้านโนนส้มป่อย หมู่ ๑ และบ้าน บัว หมู่ ๕ ตำบล นาเลียง
 อำเภอ ม่วงสามสิบ จังหวัด อุบลราชธานี
 พิกัดที่ดำเนินการ _____, _____
๔. ผลประโยชน์ที่ได้รับ _____ไร่ _____ลิตร/ลบ.ม.
 หมู่ ๑ มีประชากร ๗๑ครัวเรือน ๒๗๐ คน
 หมู่ ๕ มีประชากร ๑๖๗ ครัวเรือน ๓๘๐ คน



ความช่วยเหลือด้านการป้องกันและบรรเทาภาวะวิกฤติน้ำ
 กระทรวงทรัพยากรธรรมชาติและสิ่งแวดล้อม
 วันที่ ๖ กันยายน ๒๕๖๒

๑. กรมทรัพยากรน้ำ _____ สำนักงานทรัพยากรน้ำภาค ๑๑ _____
๒. กิจกรรมที่ดำเนินการช่วยเหลืออพยพประชาชน สัตว์เลี้ยง และสิ่งของเครื่องใช้
 พร้อมแจนน้ำดื่ม จำนวน ๓๖๐ ขวด โดยใช้รถบรรทุกยกสูงขนาด ๖ ตัน(พร้อมเครน)
 จำนวน ๑ คัน รถบรรทุกยกสูงขนาด ๑ ตัน จำนวน ๑ คัน เรือท้องแบน ๑ ลำ
 เจ้าหน้าที่รวม ๖ คน
๓. พื้นที่ดำเนินการ
 บ้านดุน้อย หมู่บ้านดุนใหญ่หมู่ ๕, ๖, บ้านท่าลาดหมู่
 บ้านเลิงน้อยหมู่ตำบล _____ ดุนใหญ่ _____
 อำเภอ ม่วงสามสิบ จังหวัด อุบลราชธานี
 พิกัดที่ดำเนินการ _____, _____
๔. ผลประโยชน์ที่ได้รับ _____ไร่ _____ลิตร/ลบ.ม.
 หมู่ ๕ มีประชากร ๑๑๒ ครัวเรือน ๒๔๐ คน
 หมู่ ๖ มีประชากร ๑๘๙ ครัวเรือน ๔๕๐ คน
 พื้นที่การเกษตรเสียหาย ๑,๕๐๒ ไร่



ความช่วยเหลือด้านการป้องกันและบรรเทาภาวะวิกฤติน้ำ
 กระทรวงทรัพยากรธรรมชาติและสิ่งแวดล้อม
 วันที่ ๖ กันยายน ๒๕๖๒

๑. กรมทรัพยากรน้ำ _____ สำนักงานทรัพยากรน้ำภาค ๑๑ _____
๒. กิจกรรมที่ดำเนินการช่วยเหลืออพยพประชาชน สัตว์เลี้ยง และสิ่งของเครื่องใช้
 พร้อมแจมน้ำดื่ม จำนวน ๓๖๐ ขวดโดยใช้รถบรรทุกยกสูงขนาด ๖ ตัน
 จำนวน ๑ คัน รถบรรทุกยกสูงขนาด ๑ ตัน จำนวน ๒ คัน เรือท้องแบน ๓ ลำ
 เจ้าหน้าที่รวม ๖ คน
๓. พื้นที่ดำเนินการ
 บ้านโอด หมู่ ๓ ตำบล ท่าเมือง _____
 อำเภอดอนมดแดง จังหวัด อุบลราชธานี _____
 พิกัดที่ดำเนินการ _____
๔. ผลประโยชน์ที่ได้รับ _____ ไร่ _____ ลิตร/ลบ.ม.
 มีประชากร _____ ๒๑๐ _____ครัวเรือน _____ ๙๙๕ _____คน



จึงเรียนมาเพื่อโปรดทราบ

นายสุวัฒน์ เปี่ยมปัจจัย
 อธิบดีกรมทรัพยากรน้ำ