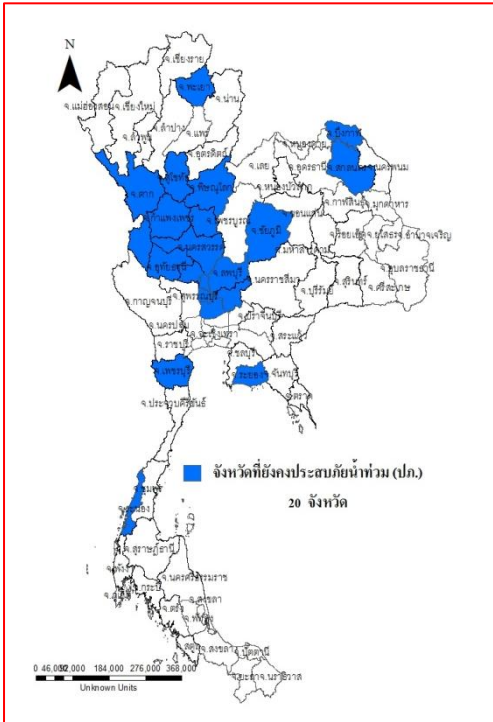




รายงานสถานการณ์น้ำ
ศูนย์ป้องกันวิกฤติน้ำ กรมทรัพยากรน้ำ
วันศุกร์ที่ ๒๘ ตุลาคม ๒๕๕๙

สภาวะอากาศ ภาคกลาง ภาคตะวันออก และภาคใต้ฝั่งตะวันออกยังคงมีฝนตกต่อเนื่องกับมีฝนตกหนักบางแห่ง ในภาคกลาง ภาคตะวันออกและภาคใต้ ขอให้ประชาชนบริเวณดังกล่าวระวังอันตรายจากฝนตกหนักไว้ด้วย ส่วนภาคเหนือ และภาคตะวันออกเฉียงเหนือมีฝนลดลง สำหรับกรุงเทพมหานครและปริมณฑลยังมีโอกาสเกิดฝนตกหนักบางแห่ง ส่วนคลื่นลม บริเวณอ่าวไทยมีคลื่นสูงประมาณ ๒ เมตร และบริเวณที่มีฝนฟ้าคะนองคลื่นสูงมากกว่า ๒ เมตร ขอให้ชาวเรือเดินเรือด้วยความระมัดระวังในระยะนี้ไว้ด้วย



สถานการณ์น้ำ

กรมอุตุฯ ฝนตกหนัก ฝนหนัก โอกาสเกิดฟ้าคะนอง ๗๐ %
จ.พิจิตร พายุฝนถล่มเสาไฟโค่นหลายต้นดับทั้งเมือง
จ.กระบี่ น้ำท่วมยังทรงตัวสูง ๑.๒๐ ม.เร่งขุดทางระบาย

สถานการณ์น้ำต่างประเทศ

การช่วยเหลือ

สถานการณ์น้ำ

ระดับน้ำในแม่น้ำโขง ที่มาข้อมูล : สรุปสถานการณ์น้ำประจำวัน : ศูนย์ประมวล วิเคราะห์สถานการณ์น้ำ กรมชลประทานระดับน้ำแม่น้ำโขง ณ วันที่ ๒๗ ตุลาคม ๒๕๕๙ ที่สถานีเชียงแสน เชียงคาน หนองคาย นครพนม มุกดาหาร และโขงเจียม วัดได้ ๓.๑๔, ๗.๑๖, ๔.๓๔, ๓.๖๒, ๓.๗๔ และ ๕.๔๕ เมตร ตามลำดับ เปรียบเทียบกับตลิ่ง มีค่าเท่ากับ -๙.๖๖ -๘.๘๔ -๗.๘๖ -๘.๘๘ -๘.๒๖ และ -๙.๐๕ เมตร ตามลำดับ **แนวโน้มระดับน้ำท่า** สถานีเชียงแสน สถานีเชียงคาน และสถานีหนองคาย มีแนวโน้มระดับน้ำ**เพิ่มขึ้น** สถานีมุกดาหาร สถานีนครพนม

และสถานีอุบลราชธานี มีแนวโน้มระดับน้ำ**ลดลง**

ระดับน้ำและคุณภาพน้ำของกลุ่มน้ำสงขลา กลุ่มน้ำทะเลสาบสงขลา ปัจจุบันสถานการณ์น้ำในลำน้ำโดยทั่วไปยังคงอยู่ในภาวะปกติ (ระดับน้ำต่ำกว่าระดับตลิ่งต่ำสุด)ระดับน้ำในลำน้ำส่วนใหญ่มีแนวโน้มเพิ่มขึ้น สถานการณ์น้ำท่า (๒๓ ต.ค - ๒๗ ต.ค.๒๕๕๙) (ที่มา: กรมชลประทาน) สถานีคลองลำ อ.ศรีนครินทร์ จ.พัทลุง สถานีคลองนุ้ย อ.เมือง จ.พัทลุง สถานีคลองหระ อ.หาดใหญ่ จ.สงขลา สถานีคลองอู่ตะเภา อ.หาดใหญ่ จ.สงขลา สถานีคลองอู่ตะเภา อ.คลองหอยโข่ง จ.สงขลา สถานีคลองอู่ตะเภา อ.สะเดา จ.สงขลา วัดปริมาณน้ำได้ ๓.๙๕ ๐.๑๐ ๐.๘๐, ๗.๖๐ ๙.๔๘ และ ๕.๒๓ ลบม/วินาที

สถานีตรวจวัดระดับน้ำ (CCTV) ณ วันที่ ๒๗ ตุลาคม ๒๕๕๙ การตรวจวัดระดับน้ำจากกล้อง (CCTV) ระดับน้ำส่วนใหญ่อยู่ในเกณฑ์ปกติ

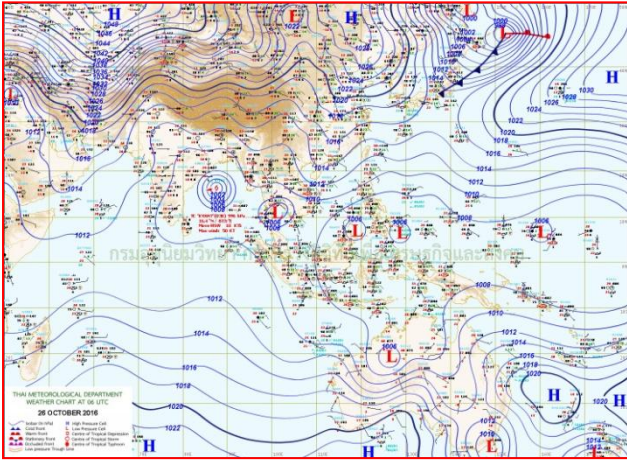
จังหวัด	สถานที่ตั้งกล้อง	แม่น้ำ/คูน้ำ	วิกฤติ	วิกฤติ	ระดับน้ำ (ม.รทก.)			สถานการณ์	หมายเหตุ
			น้ำค้าง	น้ำท่วม	พ.ศ.2558				
			ระดับน้อยกว่า	ระดับมากกว่า	25 ต.ค.	26 ต.ค.	27 ต.ค.		
จ.นครสวรรค์	หาดเสลา อ.เก้าเหลียว	ปิง	-	32.53	28.32	28.27	28.27	น้ำปกติ	↔
จ.ลำปาง	วัดเกาะวาลูการาม อ.เมือง	วัง	230.09	234.50	228.58	229.48	229.68	น้ำปกติ	↑
จ.สุโขทัย	สะพานศรีสุชนาลัย อ.ศรีสุชนาลัย	ยม	60.14	71.78	62.25	62.25	63.10	น้ำปกติ	↑
จ.สุโขทัย	สะพานพระเมเย์ อ.เมือง	ยม	42.48	48.59	46.40	46.45	46.30	น้ำปกติ	↓
จ.พิจิตร	สะพานบ้านโพธิ์ทะเล อ.เมือง	ยม	21.84	31.63	29.40	29.40	29.35	น้ำปกติ	↓
จ.พิษณุโลก	สะพานบางระกำ อ.บางระกำ	ยม	31.73	37.23	33.70	33.70	33.70	น้ำปกติ	↔
จ.อุตรดิตถ์	สะพานท่าเสา อ.เมือง	น่าน	49.22	56.91	53.60	53.70	53.70	น้ำปกติ	↔
จ.น่าน	สะพานนครน่านพัฒนา อ.เมือง		192.17	197.73	192.80	193.00	192.90	น้ำปกติ	↓
จ.พิษณุโลก	สะพานสุพรรณกัลยา อ.เมือง	น่าน	33.98	44.52	35.25	35.69	35.65	น้ำปกติ	↓
จ.อุดรธานี	สถานีห้วยหลวง อ.เมือง	โขง	-	-	169.20	168.70	168.30	น้ำปกติ	↓
จ.นครพนม	เทศบาล ต.นาแก อ.นาแก	ห้วยน้ำก่ำ/โขงอีสาน	139.05	142.42	143.03	143.03	143.03	น้ำปกติ	↔
จ.ขอนแก่น	บ้านเหล่านกขุม อ.เมือง	ชี	142.78	149.71	146.80	146.80	146.90	น้ำปกติ	↑
จ.บุรีรัมย์	สตีก อ.สตีก	มูล	123.13	128.76	130.85	130.80	130.80	น้ำปกติ	↔
จ.สิงห์บุรี	เชิงสะพานสิงห์บุรี อ.เมือง	เจ้าพระยา	3.45	11.50	9.70	9.50	9.20	น้ำปกติ	↓
จ.พระนครศรีอยุธยา	อ.เสนา	น้อย/เจ้าพระยา	2.00	5.00	3.50	3.40	3.35	น้ำปกติ	↓
จ.ชัยนาท	บ้านเนินไผ่ อ.มโนรมย์	เจ้าพระยา	-	-	5.10	5.10	5.10	น้ำปกติ	↔
จ.อ่างทอง	บ้านยางมณี อ.โพธิ์ทอง	เจ้าพระยา	-	9.11	4.91	4.91	5.11	น้ำปกติ	↑
จ.ลพบุรี	บ้านบางปี อ.เมือง	เจ้าพระยา	-	10.75	4.40	4.40	4.40	น้ำปกติ	↔
จ.พระนครศรีอยุธยา	บ้านป้อม อ.พระนครศรีอยุธยา	เจ้าพระยา	-	-	3.80	3.70	3.60	น้ำปกติ	↓
จ.อุทัยธานี	เชิงสะพานบริรักษ์ อ.เมือง	สะแกกรัง	15.16	19.90	7.10	7.10	7.20	น้ำปกติ	↑
จ.สมุทรสาคร	ท่าฉลอม อ.เมือง	ท่าจีน	-8.91	-0.91	-0.69	-1.39	-1.39	น้ำปกติ	↔
จ.สมุทรสาคร	สะพานข้ามแม่น้ำท่าจีน3 อ.เมือง	ท่าจีน	-5.11	0.57	-0.04	-0.74	-0.94	น้ำปกติ	↓
จ.สุพรรณบุรี	สะพานวัดพระรูป อ.เมือง	ท่าจีน	-1.26	2.75	3.09	3.14	3.14	น้ำปกติ	↔
จ.สุพรรณบุรี	สะพานข้ามแม่น้ำท่าจีนทศพร0365 อ.สนมฤกษ์	ท่าจีน	1.55	5.18	4.91	4.91	4.96	น้ำปกติ	↑
จ.ชัยนาท	สะพานสามง่าม-ท่าโบสถ์ อ.หันคา	ท่าจีน	10.69	12.83	12.32	12.42	12.32	น้ำปกติ	↓
จ.พระนครศรีอยุธยา	สะพานบุรีดี อ.พระนครศรีอยุธยา	เจ้าพระยา	-	-	0.80	0.80	0.75	น้ำปกติ	↓
จ.ฉะเชิงเทรา	เชิงสะพานฉะเชิงเทรา อ.เมือง	เจ้าพระยา	-0.01	1.90	1.20	-1.40	-1.10	น้ำปกติ	↑
จ.จันทบุรี	ตรงข้ามวัดจันทวนราม อ.เมือง	จันทบุรี/ ชายฝั่งทะเลตะวันออก	0.20	3.73	1.20	1.10	0.95	น้ำปกติ	↓
จ.เพชรบุรี	เทศบาลเมืองเพชรบุรี อ.เมือง	เพชรบุรี	-	3.18	1.80	1.60	1.30	น้ำปกติ	↓
จ.สงขลา	สถานีคลองอู่ตะเภาตอนล่าง อ.หาดใหญ่	คลองบางสะพาน/ ชายฝั่งทะเลตะวันตก	-	-	0.10	0.15	0.20	น้ำปกติ	↑
จ.พัทลุง	สถานีคลองตะโหมด อ.ตะโหมด	ทะเลสาบสงขลา	-	-	21.80	21.80	21.80	น้ำปกติ	↔
จ.พัทลุง	นาท่อม อ.เมือง	ทะเลสาบสงขลา	-	-	20.40	20.25	20.20	น้ำปกติ	↓
จ.พัทลุง	ลำปำ อ.เมือง	ทะเลสาบสงขลา	-	-	-1.85	-1.80	-1.75	น้ำปกติ	↑

ปริมาณน้ำฝนสูงสุด (มม.)

จังหวัด	๒๒ ต.ค.๕๙	๒๓ ต.ค.๕๙	๒๔ ต.ค.๕๙	๒๕ ต.ค.๕๙	๒๖ ต.ค.๕๙
จ.นครสวรรค์	๓๗.๘	๔.๐	๑๒.๐	๑๑๘.๔	๓๐.๗
จ.ชัยนาท	๑.๐	-	๐.๖	๓๒.๕	-
จ.พระนครศรีอยุธยา	-	-	-	-	๐.๔
จ.สุพรรณบุรี	-	๑.๒	๙.๕	๐.๑	๒๔.๔
จ.ลพบุรี	-	-	๑๔.๔	๔.๒	๓.๐
จ.กาญจนบุรี	-	๔.๑	-	๔.๒	๖๑.๑
จ.ราชบุรี	-	-	๑.๑	๑๔.๒	๓๕.๖
จ.นครปฐม	-	-	๐.๘	๒.๖	๒๖.๕
จ.นนทบุรี	-	-	๑๕.๒	๒๘.๐	๓๗.๖
จ.ปทุมธานี	-	๗.๕	๙๔.๐	๗.๓	๑๓.๗
จ.สมุทรปราการ	๗.๖	-	๕๘.๓	๒๘.๔	๒๕.๗
จ.นครนายก	-	๖.๑	๒๕.๓	๑๑.๖	๕.๗
จ.ปราจีนบุรี	๔.๕	๐.๔	๔๗.๗	๑.๗	๑๔.๑
จ.สระแก้ว	๑๔.๔	-	-	๑๕.๙	๑๕.๕
จ.ฉะเชิงเทรา	๑๑.๕	๐.๕	๘.๐	๑๖.๕	๑๕.๘
จ.ชลบุรี	-	๑๓.๑	๐.๓	๑๓.๑	๖๓.๖
จ.ระยอง	๐.๒	๓๒.๑	๓๓.๕	๔๕.๗	๘๘.๖
จ.จันทบุรี	๑๕.๐	๓๖.๕	๔๐.๖	๑๐.๐	๖๙.๒
จ.ตราด	๔๓.๐	๗๔.๕	๕๑.๒	๑๘.๑	๒๕.๕
จ.เพชรบุรี	๘.๒	๑๓.๕	-	๑.๒	๕๐.๑
จ.ประจวบคีรีขันธ์	๓.๔	๔.๐	-	๒.๙	๖๔.๒
จ.ชุมพร	๒๙.๐	๑๓.๘	๑๑.๐	-	๑๒.๗
จ.สุราษฎร์ธานี	๑๑.๓	๒๒.๑	๓๓.๕	๑๖.๐	๕๐.๐
จ.นครศรีธรรมราช	๓.๓	๔๑.๒	๒๙.๒	๓๕.๐	๒๕.๐
จ.พัทลุง	-	๒๑.๔	๑๒.๖	-	๑๐.๐
จ.สงขลา	-	๙.๔	๑๕.๙	๗.๒	๗๕.๔
จ.ปัตตานี	-	๑๐.๘	๑.๓	-	๒๒.๙
จ.ยะลา	-	๐.๑	๓.๔	-	๒๖.๑
จ.นราธิวาส	๒๖.๕	๓.๗	-	-	๕๗.๔
จ.ระนอง	๔๓.๓	๒๓.๖	๗.๘	๐.๒	๔๘.๔
จ.พังงา	๒๙.๖	๒๖.๘	๘.๓	๔.๗	-
จ.กระบี่	๖.๐	๑๕.๖	๒๐.๕	-	๖๙.๘
จ.ภูเก็ต	๑๖.๙	๓๐.๘	๖๑.๒	๒.๐	๑๙.๙
จ.ตรัง	๐.๒	๔๑.๙	๓๘.๐	๐.๑	๐.๑
จ.สตูล	-	๒๖.๘	๑๑.๒	๒.๕	-

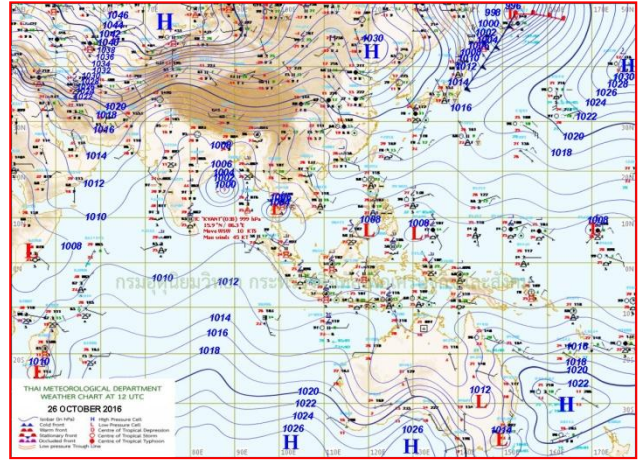


แผนที่อากาศ



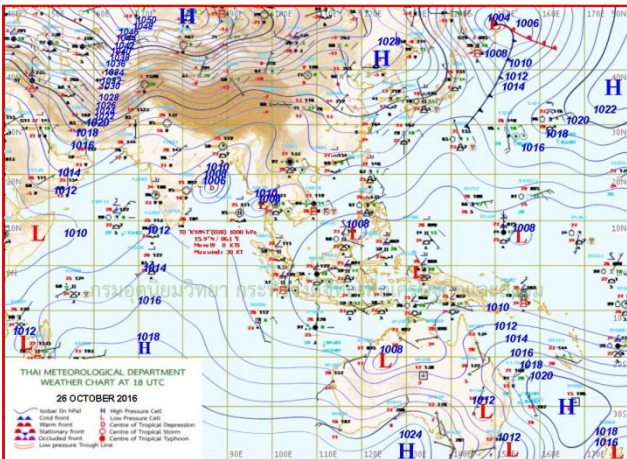
๒๖ ต.ค.๕๙ เวลา ๑๓:๐๐ น.

๑



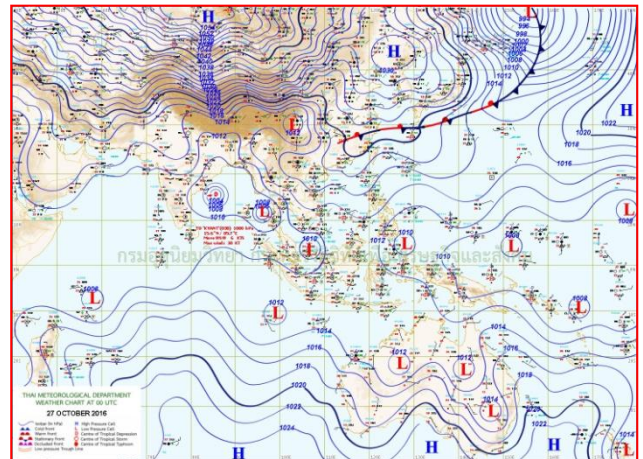
๒๖ ต.ค.๕๙ เวลา ๑๙:๐๐ น.

๒



๒๗ ต.ค.๕๙ เวลา ๑:๐๐ น.

๓



๒๗.ต.ค ๕๙ เวลา ๗:๐๐ น.

๔

รายงานปริมาณน้ำฝนจากกรมอุตุนิยมวิทยา

วันที่ 27 ตุลาคม 2559

รายงานฝน เวลา 07.00 น.ของวันที่ 26 ตุลาคม 2559

สถานีอุตุนิยมวิทยา					ปริมาณน้ำฝน24 ชม.(mm)	ปริมาณน้ำฝนสะสม(mm.)								
ภาคเหนือ					สูงสุด ของประเทศ	69.8	5,464.0	ภาคใต้ฝั่งตะวันออก						
สถานีอุตุนิยมวิทยา	ปริมาณน้ำฝน24 ชม.(mm)	ปริมาณน้ำฝนสะสม(mm.)	ปริมาณฝน ค.ค. (mm.)	สถานะฝนสะสม ปัจจุบันเทียบกับค่าเฉลี่ย 30 ปี	สูงสุด ของภาคเหนือ	51.1	1,780.8	สถานีอุตุนิยมวิทยา	ปริมาณน้ำฝน24 ชม.(mm)	ปริมาณน้ำฝนสะสม(mm.)	ปริมาณฝน ค.ค. (mm.)	สถานะฝนสะสม ปัจจุบันเทียบกับค่าเฉลี่ย 30 ปี		
					สูงสุด ของภาคกลาง	61.1	1,881.3						สูงสุด ของภาคตะวันออกเฉียงเหนือ	44.9
แม่ฮ่องสอน	0.4	1,043.1	114.5	ต่ำกว่า	สูงสุด ของภาคตะวันออก	63.6	5,040.6	เพชรบุรี	50.1	948.8	278.4	สูงกว่า		
ดอยอ่างขาง	5.9	1,563.7	***	***	สูงสุด ของภาคใต้ฝั่งตะวันออก	64.2	1,845.9	หนองพลับ สกษ.	64.2	901.1	203.2	สูงกว่า		
เชียงใหม่	ไม่มีฝน	1,780.8	124.9	สูงกว่า	สูงสุด ของภาคใต้ฝั่งตะวันตก	69.8	5,464.0	หัวหิน	54.2	679.4	246.2	ต่ำกว่า		
เชียงใหม่ สกษ.	ไม่มีฝน	1,381.0	117.0	ต่ำกว่า	ภาคตะวันออกเฉียงเหนือ				ประจวบคีรีขันธ์	-	782.5	227.8	ต่ำกว่า	
ทุ่งช้าง	8.3	1,445.5	90.5	ต่ำกว่า	สถานีอุตุนิยมวิทยา	ปริมาณน้ำฝน24 ชม.(mm)	ปริมาณน้ำฝนสะสม(mm.)	ค.ค. (mm.)	สถานะฝนสะสม ปัจจุบันเทียบกับค่าเฉลี่ย 30 ปี	ชุมพร	ฝนเล็กน้อย	1,068.1	251.6	ต่ำกว่า
พะเยา	5.2	937.5	122.6	ต่ำกว่า						สวี สกษ.	ไม่มีฝน	1,016.2	229.7	ต่ำกว่า
ห้วยฝาง	7.6	1,665.2	83.4	สูงกว่า	เลย สกษ.	15.8	1,103.5	129.5	ต่ำกว่า	เกาะสมุย	ฝนเล็กน้อย	706.0	309.8	ต่ำกว่า
เด่น	8.2	1,096.3	119.4	สูงกว่า	หนองคาย	-	1,837.0	90.9	สูงกว่า	สุราษฎร์ธานี	ไม่มีฝน	725.2	236.4	ต่ำกว่า
แม่สะเรียง	0.7	917.2	115.2	ต่ำกว่า	เลย	44.9	1,276.7	123.3	สูงกว่า	นครศรีธรรมราช	ไม่มีฝน	797.3	303.0	ต่ำกว่า
แม่ใจ สกษ.	-	-	98.4	ต่ำกว่า	อุดรธานี	ฝนเล็กน้อย	1,414.5	90.1	สูงกว่า	นครศรีธรรมราช สกษ.	ไม่มีฝน	1,017.9	270.4	ต่ำกว่า
เชียงใหม่	0.2	1,040.9	117.6	ต่ำกว่า	สกลนคร สกษ.	ไม่มีฝน	1,372.8	85.8	ต่ำกว่า	สุราษฎร์ธานี สกษ.	ไม่มีฝน	887.2	265.9	ต่ำกว่า
ลำปาง	-	1,017.2	98.3	สูงกว่า	สกลนคร	ไม่มีฝน	1,321.1	76.9	ต่ำกว่า	พระแสง สอท.	8.1	1,520.3	226.2	ต่ำกว่า
ลำพูน	5.6	1,257.4	110.1	สูงกว่า	นครพนม	ไม่มีฝน	2,343.6	97.0	สูงกว่า	ฉวาง	0.3	1,845.9	221.6	สูงกว่า
แพร่	-	1,255.6	88.8	สูงกว่า	นครพนม สกษ.	ไม่มีฝน	1,655.4	111.5	ต่ำกว่า	พัทลุง สกษ.	0.4	752.8	239.5	ต่ำกว่า
น่าน	2.4	1,401.7	70.3	สูงกว่า	หนองบัวลำภู	ไม่มีฝน	1,307.8	***	***	สงขลา	1.2	902.1	257.1	ต่ำกว่า
น่าน สกษ.	0.5	1,376.3	70.3	สูงกว่า	ขอนแก่น	0.4	1,206.9	117.7	ต่ำกว่า	หาดใหญ่	39.8	734.6	227.8	ต่ำกว่า
ลำปาง สกษ.	ไม่มีฝน	1,105.2	126.3	สูงกว่า	มหาสารคาม	9.5	1,688.8	111.4	สูงกว่า	ดอนขันธ์ สกษ.	35.4	1,031.6	224.9	ต่ำกว่า
อุดรดิตถ์	17.9	1,325.0	111.0	สูงกว่า	มุกดาหาร	ไม่มีฝน	1,282.0	100.6	ต่ำกว่า	สะเดา	ไม่มีฝน	693.0	214.5	ต่ำกว่า
สุโขทัย	1.7	1,118.6	192.8	ต่ำกว่า	นครราชสีมา	ไม่มีฝน	1,236.6	108.9	สูงกว่า	ปัตตานี	14.6	858.1	216.2	สูงกว่า
ศรีสะเกษ สกษ.	5.2	1,299.4	148.0	สูงกว่า	กาฬสินธุ์	ไม่มีฝน	1,443.9	90.3	สูงกว่า	ยะลา สกษ.	26.1	970.9	***	***
นลัมสีก	ไม่มีฝน	1,058.8	88.5	สูงกว่า	ชัยภูมิ	ไม่มีฝน	1,207.0	137.0	สูงกว่า	นราธิวาส	2.4	1,234.7	254.4	สูงกว่า
แม่สอด	9.2	1,166.5	102.1	ต่ำกว่า	ร้อยเอ็ด สกษ.	ไม่มีฝน	1,507.2	101.0	สูงกว่า	ภาคใต้ฝั่งตะวันตก				
ตาก	32.6	979.4	199.2	สูงกว่า	ร้อยเอ็ด	ไม่มีฝน	1,450.4	107.3	สูงกว่า	สถานีอุตุนิยมวิทยา	ปริมาณน้ำฝน24 ชม.(mm)	ปริมาณน้ำฝนสะสม(mm.)	ปริมาณฝน ค.ค. (mm.)	สถานะฝนสะสม ปัจจุบันเทียบกับค่าเฉลี่ย 30 ปี
เชียงใหม่	51.1	1,002.4	204.3	สูงกว่า	อุบลราชธานี (ศูนย์ฯ)	4.5	1,882.0	123.1	สูงกว่า					
พิษณุโลก	2.1	1,294.5	162.5	สูงกว่า	อุบลราชธานี สกษ.	5.7	1,611.4	118.2	สูงกว่า	ระนอง	48.4	4,573.30	392.60	สูงกว่า
เพชรบูรณ์	-	990.4	90.4	ต่ำกว่า	ศรีสะเกษ	ไม่มีฝน	1,307.7	167.6	ต่ำกว่า	ตะกั่วป่า	ไม่มีฝน	5,464.00	475.60	สูงกว่า
กำแพงเพชร	14.2	1,130.9	191.7	ต่ำกว่า	ท่าตูม	-	1,311.5	126.3	ต่ำกว่า	กระบี่	69.8	2,076.30	323.50	สูงกว่า
อุ้มผาง	1.9	1,341.1	155.8	ต่ำกว่า	นครราชสีมา	0.3	1,167.8	146.3	สูงกว่า	ภูเก็ต	4.8	2,201.30	320.10	สูงกว่า
พิจิตร สกษ.	25.6	986.5	124.9	สูงกว่า	สุรินทร์	5.3	1,343.5	128.2	ต่ำกว่า	ภูเก็ต (ศูนย์ฯ)	19.9	3,499.80	353.40	สูงกว่า
ดอนเจดีย์ สกษ.	24.6	1,493.9	213.0	สูงกว่า	สุรินทร์ สกษ.	-	1,296.3	134.0	ต่ำกว่า	เกาะลันตา	ไม่มีฝน	2,255.30	325.40	สูงกว่า
วิเชียรบุรี	-	1,041.3	131.6	ต่ำกว่า	ไซคชัย	ฝนเล็กน้อย	950.0	164.3	ต่ำกว่า	ตรัง	0.1	2,024.50	285.50	สูงกว่า
ภาคกลาง					ปากช่อง สกษ.	ฝนเล็กน้อย	666.3	178.9	ต่ำกว่า	สตูล	ไม่มีฝน	1,458.00	339.00	สูงกว่า
สถานีอุตุนิยมวิทยา	ปริมาณน้ำฝน24 ชม.(mm)	ปริมาณน้ำฝนสะสม(mm.)	ปริมาณฝน ค.ค. (mm.)	สถานะฝนสะสม ปัจจุบันเทียบกับค่าเฉลี่ย 30 ปี	นางรอง	ไม่มีฝน	1,241.2	133.9	สูงกว่า	สรุปปริมาณฝนมาก	สถานีอุตุนิยมวิทยา	ปริมาณน้ำฝน24 ชม.(mm)	ปริมาณน้ำฝนสะสม(mm.)	
					บุรีรัมย์	1.0	1,249.9	147.7	ต่ำกว่า					
นครสวรรค์	-	1,466.6	153.4	สูงกว่า	ภาคตะวันออก				1	กระบี่	69.8	2,076.3		
ตากฟ้า สกษ.	1.7	1,238.7	150.1	สูงกว่า	สถานีอุตุนิยมวิทยา	ปริมาณน้ำฝน24 ชม.(mm)	ปริมาณน้ำฝนสะสม(mm.)	ค.ค. (mm.)	สถานะฝนสะสม ปัจจุบันเทียบกับค่าเฉลี่ย 30 ปี	2	หนองพลับ สกษ.	64.2	901.1	
ชัยนาท สกษ.	ไม่มีฝน	1,164.9	158.5	สูงกว่า						3	พิมาย	63.6	1,206.4	
อุทัยธานี	5.1	980.0	167.6	ต่ำกว่า	นครนายก	3.3	2,672.4	***	***	4	กาญจนบุรี	61.1	1,077.1	
พระนครศรีอยุธยา	0.4	906.3	***	***	ปราจีนบุรี	ฝนเล็กน้อย	1,625.4	160.9	สูงกว่า	5	หัวหิน	54.2	679.4	
บัวชุม	3.0	1,084.9	127.3	สูงกว่า	กบินทร์บุรี	6.1	1,466.3	154.5	สูงกว่า	ปริมาณฝนสูงสุด	กระบี่	69.8	2,076.3	
ปทุมธานี สกษ.	13.7	955.0	149.7	สูงกว่า	สระแก้ว	15.5	1,378.3	162.6	สูงกว่า	ฝนสะสมสูงสุด	ตะกั่วป่า	ไม่มีฝน	5,464.0	
สมุทรปราการ สกษ.	7.7	1,881.3	***	***	ฉะเชิงเทรา	0.7	1,209.5	231.9	ต่ำกว่า					
ทองผาภูมิ	33.4	1,284.9	172.3	ต่ำกว่า	ชลบุรี	11.6	1,291.6	208.9	สูงกว่า					
สุพรรณบุรี	1.8	961.6	196.7	สูงกว่า	เกาะสีชัง	-	912.3	207.1	ต่ำกว่า					
ลพบุรี	ไม่มีฝน	1,085.9	153.7	สูงกว่า	พิมาย	63.6	1,206.4	216.1	ต่ำกว่า					
อุทลล สกษ.	-	695.4	214.4	ต่ำกว่า	ลพบุรี	1.5	905.8	174.2	ต่ำกว่า					
สนามบินสุวรรณภูมิ	3.0	780.7	171.4	ต่ำกว่า	แหลมฉบัง	-	61.4	200.3	ต่ำกว่า					
สมุทรสงคราม	38.8	437.3	***	***	ลัดทั้น	21.6	1,290.2	259.8	ต่ำกว่า					
กาญจนบุรี	61.1	1,077.1	209.2	สูงกว่า	ระยอง	12.3	1,205.7	194.4	สูงกว่า					
นครปฐม	-	659.3	202.1	ต่ำกว่า	หัวไผ่ สกษ.	23.4	1,486.3	246.2	ต่ำกว่า					
กรุงเทพฯ บางนา สกษ.	6.9	1,845.2	214.0	สูงกว่า	จันทบุรี	30.7	3,140.2	297.6	สูงกว่า					
กรุงเทพฯ ท่าเรือคลองเตย	7.8	1,758.0	263.1	สูงกว่า	พัลวัน สกษ.	-	3,242.6	327.5	ต่ำกว่า					
กรุงเทพฯ หนองจอก	-	1,791.2	292.1	สูงกว่า	ตราด	-	5,040.6	377.4	สูงกว่า					
สนามบินดอนเมือง	0.7	-	191.9	ต่ำกว่า										
ปาร์ก	25.7	-	188.1	ต่ำกว่า										
ราชบุรี	35.6	976.1	231.9	ต่ำกว่า										

สัญลักษณ์ ***ไม่มีข้อมูล - ยังไม่ได้รับรายงาน/ไม่มีข้อมูล/ไม่มีฝน

หมายเหตุ ได้รับรายงานเพิ่มเติมโดยการบันทึกของเจ้าหน้าที่เป็นรายวัน ณ เวลา 07:00 น.

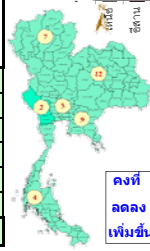
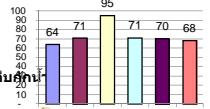
ปริมาณฝนสูงสุดรายวันเท่ากับ 88.6 มม. ที่ อ.บ้านค่าย จ.ระยอง

รายงานสรุปสภาพน้ำในอ่างเก็บน้ำขนาดใหญ่และขนาดกลาง

รายงานสถานการณ์ ณ. วันที่ 27 ตุลาคม 2559

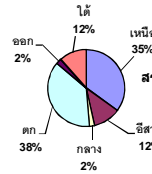
ปริมาณน้ำในอ่างที่ใช้การได้ในสัปดาห์นี้ + มากกว่า / - น้อยกว่า / สัปดาห์ก่อน 763.90 ล้าน ลบ.ม.

% ปริมาณน้ำรวมและแก่งปิดปัจจุบัน



คงที่ 3
ลดลง 6
เพิ่มขึ้น 29

ปริมาณน้ำรวมทั่วประเทศ 70,520 ล้าน ลบ.ม. (100%)



ปริมาณน้ำรวมทั่วประเทศ (เมื่อเทียบกับปริมาณน้ำรวมทั้งหมดประเทศ) ณ วันที่ 27 ตุลาคม 2559 เท่ากับ 48,612 ล้าน ลบ.ม. หรือ เท่ากับ 69%

วันที่ 27 ตุลาคม 2558 เท่ากับ 41,260 ล้าน ลบ.ม. หรือ เท่ากับ 58%

ภาค	สถานการณ์ปริมาณน้ำในอ่าง				ปริมาณน้ำเปลี่ยนแปลง (ล้าน ม.³)	สถานะ
	ลดลง (แห่ง)	คงที่ (แห่ง)	เพิ่มขึ้น (แห่ง)	รวม (แห่ง)		
ภาคเหนือ	-	-	7	7	180.00	ปริมาณน้ำในอ่างเก็บน้ำเพิ่มขึ้น
ภาคตะวันออกเฉียงเหนือ	3	2	7	12	94.00	ปริมาณน้ำในอ่างเก็บน้ำเพิ่มขึ้น
ภาคกลาง	1	-	2	3	53.00	ปริมาณน้ำในอ่างเก็บน้ำเพิ่มขึ้น
ภาคตะวันออก	-	-	2	2	158.00	ปริมาณน้ำในอ่างเก็บน้ำเพิ่มขึ้น
ภาคตะวันออก	1	1	8	10	54.90	ปริมาณน้ำในอ่างเก็บน้ำเพิ่มขึ้น
ภาคใต้	1	-	3	4	224.00	ปริมาณน้ำในอ่างเก็บน้ำเพิ่มขึ้น
รวมทั้งประเทศ	6	3	29	38	763.90	ปริมาณน้ำในอ่างเก็บน้ำเพิ่มขึ้น

ภาค	อ่างเก็บน้ำ	ความจุที่ใช้งาน (ล้าน ม.³)	ปริมาณน้ำที่ใช้งานได้จริง (ล้าน ม.³)	ปริมาณน้ำรวมวันที่ 27 ตุลาคม 2558 (ล้าน ม.³)	%	ปัจจุบัน วันที่ 27 ตุลาคม 2559				สัปดาห์ก่อน วันที่ 21 ตุลาคม 2559				ปริมาณน้ำ + เพิ่มขึ้น - ลดลง (ล้าน ม.³)	สถานการณ์ในอ่าง		
						ปริมาณรวม (ล้าน ม.³)	%	ปริมาณน้ำใช้การได้จริง (ล้าน ม.³)	%	ปริมาณรวม (ล้าน ม.³)	%	ปริมาณน้ำใช้การได้จริง (ล้าน ม.³)	%				
ภาคเหนือ (7)																	
	ภูมิพล (2)	ตาก	13,462	3,800	9,662	4,966	37%	6,687	50%	2,887	21%	6,616	49%	2,816	21%	71.00	เพิ่มขึ้น
	สิริกิติ์ (2)	อุดรธานี	9,510	2,850	6,660	4,886	51%	7,620	80%	4,770	50%	7,569	80%	4,719	50%	51.00	เพิ่มขึ้น
	แม่กลอง	เชียงใหม่	265	12	253	70	26%	154	58%	142	54%	151	57%	139	52%	3.00	เพิ่มขึ้น
	แม่กลอง	เชียงใหม่	263	14	249	31	12%	101	38%	87	33%	99	38%	85	32%	2.00	เพิ่มขึ้น
	กสิกรรม	ลำปาง	106	3	103	19	18%	89	84%	86	81%	77	73%	74	70%	12.00	เพิ่มขึ้น
	กสิกรรม	ลำปาง	170	6	164	23	14%	173	102%	167	98%	165	97%	159	94%	8.00	เพิ่มขึ้น
	แควน้อย	พิษณุโลก	939	43	896	409	44%	937	100%	894	95%	904	96%	861	92%	33.00	เพิ่มขึ้น
	รวมภาคเหนือ		24,715	6,728	17,987	10,404	42%	15,761	64%	9,033	37%	15,581	63%	8,853	36%	180.00	เพิ่มขึ้น
ภาคตะวันออกเฉียงเหนือ (12)																	
	ห้วยหลวง	อุดรธานี	136	7	129	43	32%	98	72%	91	67%	94	69%	87	64%	4.00	เพิ่มขึ้น
	น้ำอูน	สกลนคร	520	45	475	219	42%	286	55%	241	46%	288	55%	243	47%	-2.00	ลดลง
	น้ำพอง (2)	สกลนคร	165	8	157	66	40%	66	40%	58	35%	66	40%	58	35%	-	คงที่
	จุฬารัตน์ (2)	ชัยภูมิ	164	37	127	80	49%	150	91%	113	69%	145	88%	108	66%	5.00	เพิ่มขึ้น
	อุบลรัตน์ (2)	ขอนแก่น	2,431	581	1,850	818	34%	2,118	87%	1,537	63%	2,084	86%	1,503	62%	34.00	เพิ่มขึ้น
	ลำปาว	กาฬสินธุ์	1,980	100	1,880	971	49%	1,139	58%	1,039	52%	1,164	59%	1,064	54%	-25.00	ลดลง
	ลำโดม	นครราชสีมา	314	22	292	136	43%	103	33%	81	26%	96	31%	74	24%	7.00	เพิ่มขึ้น
	ลำพระเพลิง	นครราชสีมา	155	1	154	93	60%	62	40%	61	39%	57	37%	56	36%	5.00	เพิ่มขึ้น
	มูลบน	นครราชสีมา	141	7	134	54	38%	70	50%	63	45%	71	50%	64	45%	-1.00	ลดลง
	ลำน้ำพระยา	นครราชสีมา	275	7	268	112	41%	129	47%	122	44%	126	46%	119	43%	3.00	เพิ่มขึ้น
	ลำน้ำระยอง	บุรีรัมย์	121	3	118	67	55%	62	51%	59	49%	62	51%	59	49%	-	คงที่
	สิรินธร (2)	อุบลราชธานี	1,966	831	1,135	1,400	71%	1,639	83%	808	41%	1,575	80%	744	38%	64.00	เพิ่มขึ้น
	รวมภาคตะวันออกเฉียงเหนือ		8,369	1,649	6,720	4,059	49%	5,922	71%	4,273	51%	5,829	70%	4,179	50%	94.00	เพิ่มขึ้น
ภาคกลาง (3)																	
	ป่าสักชลสิทธิ์	ลพบุรี	960	3	957	636	66%	960	100%	957	100%	906	94%	903	94%	54.00	เพิ่มขึ้น
	ห้วยเสลา	อุทัยธานี	160	17	143	69	43%	162	101%	145	91%	158	99%	141	88%	4.00	เพิ่มขึ้น
	กระเสียว	สุพรรณบุรี	240	40	200	85	35%	169	70%	129	54%	174	73%	134	56%	-5.00	ลดลง
	รวมภาคกลาง		1,360	60	1,300	790	58%	1,291	95%	1,231	91%	1,238	91%	1,178	87%	53.00	เพิ่มขึ้น
ภาคตะวันออก (2)																	
	ศรีนครินทร์ (2)	กาญจนบุรี	17,745	10,265	7,480	12,940	73%	13,244	75%	2,979	17%	13,143	74%	2,878	16%	101.00	เพิ่มขึ้น
	วชิราลงกรณ (2)	กาญจนบุรี	8,860	3,012	5,848	5,589	63%	5,660	64%	2,648	30%	5,603	63%	2,591	29%	57.00	เพิ่มขึ้น
	รวมภาคตะวันออก		26,605	13,277	13,328	18,529	70%	18,904	71%	5,627	21%	18,746	70%	5,469	21%	158.00	เพิ่มขึ้น
ภาคตะวันออก (5+4)																	
	ขุนด่าน	นครนายก	224	5.00	219	192	86%	213	95%	208	93%	199	89%	194	87%	14.00	เพิ่มขึ้น
	คลองสิียด	ฉะเชิงเทรา	420	30.00	390	260	62%	246	59%	216	51%	240	57%	210	50%	6.00	เพิ่มขึ้น
	บางพระ (3)	ชลบุรี	117	12.00	105	42	36%	73	62%	61	52%	68	58%	56	48%	5.00	เพิ่มขึ้น
	หนองปลาไหล (3)	ระยอง	164	13.75	150	158	96%	88	54%	74	45%	82	50%	68	42%	6.00	เพิ่มขึ้น
	ประแสร์ (3)	ระยอง	295	20.00	275	282	96%	235	80%	215	73%	235	80%	215	73%	-	คงที่
	มาบประชัน (3)	ระยอง	17	0.72	16	11	66%	6	37%	5	33%	6	34%	4.90	29%	0.52	เพิ่มขึ้น
	หนองค้อ (3)	ระยอง	21	1.00	20	7	32%	10	47%	9	43%	10	45%	8.59	40%	0.55	เพิ่มขึ้น
	คลองกัญญา (3)	ระยอง	79	3.00	76	74	93%	50	63%	47	59%	46	58%	43.38	55%	3.85	เพิ่มขึ้น
	คลองใหญ่ (3)	ระยอง	45	3.00	42	41	91%	37	81%	34	75%	38	84%	35.03	77%	-1.02	ลดลง
	นขบดินทรจินดา	ปราจีนบุรี	295	19.00	276	-	0%	216	73%	197	67%	196	66%	177.00	60%	20.00	เพิ่มขึ้น
	รวมภาคตะวันออก		1,678	107	1,570	1,068	64%	1,175	70%	1,067	64%	1,120	67%	1,012	60%	54.90	เพิ่มขึ้น
ภาคใต้ (4)																	
	แก่งกระจาน	เพชรบุรี	710	65	645	353	50%	269	38%	204	29%	250	35%	185	26%	19.00	เพิ่มขึ้น
	ปราจีนบุรี	ประจวบคีรีขันธ์	391	18	373	137	35%	85	22%	67	17%	77	20%	59	15%	8.00	เพิ่มขึ้น
	รัชชประภา (2)	สุราษฎร์ธานี	5,639	1,352	4,287	4,986	88%	4,836	86%	3,484	62%	4,632	82%	3,280	58%	204.00	เพิ่มขึ้น
	บางกลาง (2)	ยะลา	1,454	276	1,178	934	64%	370	25%	94	6%	377	26%	101	7%	-7.00	ลดลง
	รวมภาคใต้		8,194	1,711	6,483	6,410	78%	5,560	68%	3,849	47%	5,336	65%	3,625	44%	224.00	เพิ่มขึ้น
	รวมทั้งประเทศ		70,921	23,532	47,388	41,260	58%	48,612	69%	25,080	35%	47,849	67%	24,316	34%	763.90	เพิ่มขึ้น

ที่มาข้อมูล : ตารางสรุปสภาพน้ำในอ่างเก็บน้ำขนาดใหญ่ทั่วประเทศ และตารางสรุปสภาพน้ำในอ่างเก็บน้ำภาคตะวันออก กรมชลประทาน

หมายเหตุ :

- 1) อ่างเก็บน้ำขนาดใหญ่ หมายถึง อ่างเก็บน้ำที่มีความจุตั้งแต่ 100 ล้าน ลบ.ม. ขึ้นไป
- 2) เป็นอ่างเก็บน้ำอยู่ในความรับผิดชอบของการไฟฟ้าฝ่ายผลิตแห่งประเทศไทย (10) นอกนั้นอยู่ในความรับผิดชอบของกรมชลประทาน (28)
- 3) เป็นอ่างเก็บน้ำขนาดกลางที่มีความสำคัญต่อการชลประทานและการประปาฯ ของลุ่มน้ำชายฝั่งทะเลตะวันออก
- 4) ที่มา : กรมชลประทาน และการไฟฟ้าฝ่ายผลิตแห่งประเทศไทย
- 5) จังหวัดที่มีอ่างเก็บน้ำขนาดใหญ่มีจำนวน 26 จังหวัด ไม่มี 50 จังหวัด

รท. หมายถึง ระดับเก็บกักของอ่าง



ศูนย์ชลประทาน



ศูนย์ป้องกันภัยพิบัติ กรมทรัพยากรน้ำ

ลำดับของเขื่อนตามความจุ

- 1.ศรีนครินทร์ 2.ภูมิพล 3.สิริกิติ์ 4.วชิราลงกรณ 5.รัชชประภา
- 6.อุบลรัตน์ 7.สิรินธร 8.บางกลาง 9.ลำปาว 10.ป่าสัก

ลำดับของเขื่อนตามปริมาณน้ำใช้การได้

- 1.ภูมิพล 2.ศรีนครินทร์ 3.สิริกิติ์ 4.วชิราลงกรณ 5.รัชชประภา
- 6.ลำปาว 7.อุบลรัตน์ 8.บางกลาง 9.สิรินธร 10.ป่าสัก

คนกรุงเตรียมรับมือฝนหนัก โอกาสเกิดฟ้าคะนอง๗๐%

กรมอุตุนิยมวิทยา พยากรณ์อากาศ ๒๔ ชั่วโมงข้างหน้า ภาคกลาง ภาคตะวันออก และภาคใต้ฝั่งตะวันออกยังคงมีฝนตกต่อเนื่องกับมีฝนตกหนักบางแห่ง ในภาคกลาง ภาคตะวันออกและภาคใต้ ขอให้ประชาชนบริเวณดังกล่าวระวังอันตรายจากฝนตกหนักไว้ด้วย ส่วนภาคเหนือ และภาคตะวันออกเฉียงเหนือมีฝนลดลง สำหรับกรุงเทพมหานครและปริมณฑลยังมีโอกาสเกิดฝนตกหนักบางแห่ง ส่วนคลื่นลมบริเวณอ่าวไทยมีคลื่นสูงประมาณ ๒ เมตร และบริเวณที่มีฝนฟ้าคะนองคลื่นสูงมากกว่า ๒ เมตร ขอให้ชาวเรือเดินเรือด้วยความระมัดระวังในระยะนี้ไว้ด้วย

พยากรณ์อากาศสำหรับประเทศไทยตั้งแต่เวลา ๐๖:๐๐ วันนี้ ถึง ๐๖:๐๐ วันพรุ่งนี้.

ภาคเหนือ มีเมฆเป็นส่วนมาก กับมีฝนฟ้าคะนอง ร้อยละ ๖๐ ของพื้นที่ ส่วนมากบริเวณจังหวัดแม่ฮ่องสอน เชียงใหม่ ลำพูน ลำปาง สุโขทัย พิจิตร กำแพงเพชร และตาก อุณหภูมิต่ำสุด ๒๒-๒๓ องศาเซลเซียส อุณหภูมิสูงสุด ๓๐-๓๓ องศาเซลเซียส ลมตะวันออกเฉียงเหนือ ความเร็ว ๑๐-๒๕ กม./ชม.

ภาคตะวันออกเฉียงเหนือ มีเมฆเป็นส่วนมาก กับมีฝนฟ้าคะนอง ร้อยละ ๔๐ ของพื้นที่ ส่วนมากบริเวณจังหวัดขอนแก่น ชัยภูมิ นครราชสีมา และบุรีรัมย์ อุณหภูมิต่ำสุด ๒๓-๒๔ องศาเซลเซียส อุณหภูมิสูงสุด ๓๑-๓๕ องศาเซลเซียส ลมตะวันออกเฉียงเหนือ ความเร็ว ๑๕-๓๐ กม./ชม.

ภาคกลาง มีเมฆเป็นส่วนมาก กับมีฝนฟ้าคะนอง ร้อยละ ๗๐ ของพื้นที่ และมีฝนตกหนักบางแห่ง ส่วนมากบริเวณจังหวัดกาญจนบุรี ราชบุรี นครปฐม และสมุทรสงคราม อุณหภูมิต่ำสุด ๒๓-๒๕ องศาเซลเซียส อุณหภูมิสูงสุด ๓๑-๓๔ องศาเซลเซียส ลมตะวันออกเฉียงเหนือ ความเร็ว ๑๕-๓๐ กม./ชม.

ภาคตะวันออก มีเมฆเป็นส่วนมาก กับมีฝนฟ้าคะนอง ร้อยละ ๗๐ ของพื้นที่ และมีฝนตกหนักบางแห่ง บริเวณจังหวัดชลบุรี ระยอง จันทบุรี และตราด อุณหภูมิต่ำสุด ๒๔-๒๖ องศาเซลเซียส อุณหภูมิสูงสุด ๓๐-๓๔ องศาเซลเซียส ลมตะวันออกเฉียงเหนือ ความเร็ว ๑๕-๓๕ กม./ชม. ทะเลมีคลื่นสูง ๑-๒ เมตร บริเวณที่มีฝนฟ้าคะนองคลื่นสูงมากกว่า ๒ เมตร

ภาคใต้ (ฝั่งตะวันออก) มีเมฆเป็นส่วนมาก กับมีฝนฟ้าคะนอง ร้อยละ ๘๐ ของพื้นที่ และมีฝนตกหนักบางแห่ง บริเวณจังหวัดเพชรบุรี ประจวบคีรีขันธ์ ชุมพร และสุราษฎร์ธานี อุณหภูมิต่ำสุด ๒๓-๒๕ องศาเซลเซียส อุณหภูมิสูงสุด ๓๑-๓๓ องศาเซลเซียส ลมตะวันออกเฉียงเหนือ ความเร็ว ๒๐-๓๕ กม./ชม. ทะเลมีคลื่นสูงประมาณ ๒ เมตร บริเวณที่มีฝนฟ้าคะนองคลื่นสูงมากกว่า ๒ เมตร

ภาคใต้ (ฝั่งตะวันตก) มีเมฆเป็นส่วนมาก กับมีฝนฟ้าคะนอง ร้อยละ ๔๐ ของพื้นที่ ส่วนมากบริเวณจังหวัดระนอง พังงา และภูเก็ต อุณหภูมิต่ำสุด ๒๓-๒๕ องศาเซลเซียส อุณหภูมิสูงสุด ๓๐-๓๓ องศาเซลเซียส ลมตะวันตกเฉียงใต้ ความเร็ว ๑๕-๓๕ กม./ชม. ทะเลมีคลื่นสูง ๑-๒ เมตร บริเวณที่มีฝนฟ้าคะนองคลื่นสูงประมาณ ๒ เมตร

กรุงเทพมหานครและปริมณฑล มีเมฆเป็นส่วนมาก กับมีโอกาสเกิดฝนฟ้าคะนอง ร้อยละ ๗๐ และมีฝนตกหนักบางแห่ง อุณหภูมิต่ำสุด ๒๔-๒๕ องศาเซลเซียส อุณหภูมิสูงสุด ๓๑-๓๓ องศาเซลเซียส ลมแปรปรวน ความเร็ว ๑๕-๓๐ กม./ชม.

พายุฝนถล่มพิจิตรเสาไฟโค่นหลายต้นดับทั้งเมือง

พายุฝนถล่มพิจิตร ทำเสาไฟฟ้าหักโค่นหลายต้น ไฟดับทั้งเมือง บ้านเรือนราษฎรได้รับผลกระทบกว่า ๑๐๐ หลัง ทุกภาคส่วนเร่งระดมกำลัง เพื่อช่วยเหลือราษฎรให้มีที่พักชั่วคราว เป็นการบรรเทาความเดือดร้อนเฉพาะหน้าแล้ว

นายภูมิสิทธิ์ วงศ์วี นายอำเภอตะพานหิน จ.พิจิตร ลงพื้นที่เร่งสำรวจความเสียหายช่วยเหลือราษฎรเมื่อช่วงเช้าที่ผ่านมา ได้เกิดฝนตกหนักและมีลมพายุพัดแรง ส่งผลให้อาคารบ้านเรือนของราษฎร ถูกลมพายุพัดพังเสียหายมากกว่าร้อยหลังคาเรือน เสาไฟฟ้าหักโค่นจำนวนมาก ไฟฟ้าดับในเขตเทศบาลเมืองตะพานหิน ต.ห้วยเกตุ ต.จั่วราย รวมแล้ว ๗ หมู่บ้าน ลมพายุพัดอาคารร้านค้า หอบเอาหลังคาสังกะสีมากองอยู่กลางถนน ส่งผลให้การจราจรในเขตเทศบาลตะพานหินต้องโกลาหลไปทั้งเมือง ไม่เว้นแม้แต่อาคารสูงของโรงแรม ที่ติดกระຈกตามห้องพักก็ถูกลมพายุพัดถล่มจนได้รับความเสียหาย ล่าสุด ทุกภาคส่วนเร่งระดมกำลัง เพื่อช่วยเหลือราษฎรให้มีที่พักชั่วคราว เป็นการบรรเทาความเดือดร้อนเฉพาะหน้าแล้ว (ไอ เอ็น เอ็น)

น้ำท่วมกระป๋องยี่ห้อสูง ๑.๒๐ ม. เร่งชุดทางระบาย

สถานการณ์น้ำท่วมใน จ.กระบี่ ยังทรงตัวสูง ๑.๒๐ ม. เร่งชุดทางระบาย คาดไม่ต่ำกว่า ๒ สัปดาห์ กลับสู่ภาวะปกติ ขณะที่ผู้ว่าฯ มมอบถุงยังชีพให้ผู้ได้รับความเดือดร้อนแล้ว

นายชัยวุฒิ บัวทอง นายอำเภออ่าวลึก จ.กระบี่ เปิดเผยกับสำนักข่าว ไอ.เอ็น.เอ็น. ว่า สถานการณ์น้ำท่วมใน ต.คลองหิน และ บ้านกลาง เขต อ.อ่าวลึก ขณะนี้ยังอยู่ในระดับทรงตัว หนักสุดที่หมู่ ๒ ต.คลองหิน วัดความลึกน้ำสูงสุด ๑.๒๐ เมตร ส่งผลกระทบกับประชาชนประมาณ ๑๘ หลังคาเรือน เนื่องจากมีภูมิประเทศเป็นแอ่งกระทะ จึงเป็นจุดรับน้ำสำคัญ เบื้องต้นเจ้าหน้าที่ได้เข้าไปสำรวจพร้อมชุดทางระบายน้ำ คาดว่าอีก ๑ - ๒ วัน จึงจะแล้วเสร็จ ซึ่งพื้นที่ที่ก่อสร้างได้จะสามารถช่วยบรรเทาความเดือดร้อนของราษฎรในระดับหนึ่ง โดยหากไม่มีฝนตกลงมาเพิ่มเติม ระดับน้ำจะลดลงจนกลับเข้าสู่ภาวะปกติ ในระยะเวลาไม่ต่ำกว่า ๒ สัปดาห์ แต่ทั้งนี้ยังต้องเฝ้าระวังจับตาปริมาณฝนอย่างต่อเนื่อง เพราะถือเป็นปัจจัยสำคัญที่ทำให้เกิดน้ำท่วมขังดังกล่าว

อย่างไรก็ตาม ล่าสุด นายพินิจ บุญเลิศ ผู้ว่าราชการจังหวัดกระบี่ พร้อมด้วย นายกเหล่ากาชาดจังหวัด ได้เข้าไปสำรวจสถานการณ์ พร้อมมอบถุงยังชีพให้ผู้ได้รับความเดือดร้อนแล้ว (ไอ เอ็น เอ็น)