



รายงานการเฝ้าระวังติดตามสถานการณ์น้ำและความช่วยเหลือ กระทรวงทรัพยากรธรรมชาติและสิ่งแวดล้อม



ศูนย์ป้องกันวิกฤติน้ำ กรมทรัพยากรน้ำ กระทรวงทรัพยากรธรรมชาติและสิ่งแวดล้อม

โทรศัพท์ ๐ ๒๒๗๑ ๖๐๐๐ ต่อ ๖๔๔๕ โทรสาร ๐ ๒๒๗๘ ๖๖๒๙ <http://www.dwr.go.th> ID Line : mekhalawoc Email : mekhala@dwr.mail.go.th

รายงานฉบับที่ ๑๓/๒๕๖๒

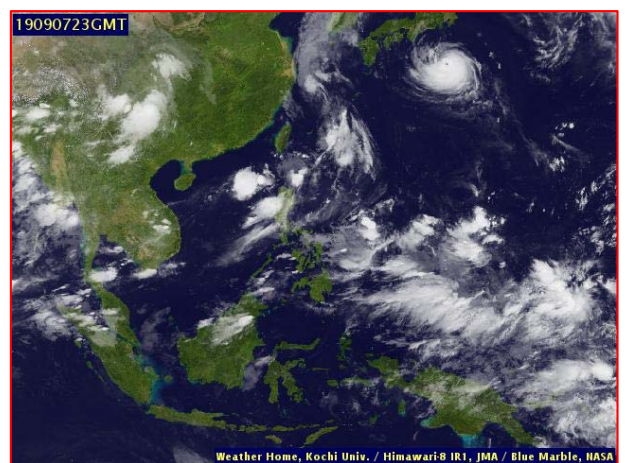
เวลา ๐๘.๐๐ น.

วันที่ ๘ กันยายน ๒๕๖๒

เรียน รมว.ทส. เลขาธิการ รมว.ทส. ที่ปรึกษา รมว.ทส. ปกท.ทส. รอง ปกท.ทส. อทน. รอง อทน. และหน่วยงานที่เกี่ยวข้อง

๑. สถานะอากาศ เวลา ๐๖.๐๐น.(กรมอุตุนิยมวิทยา)

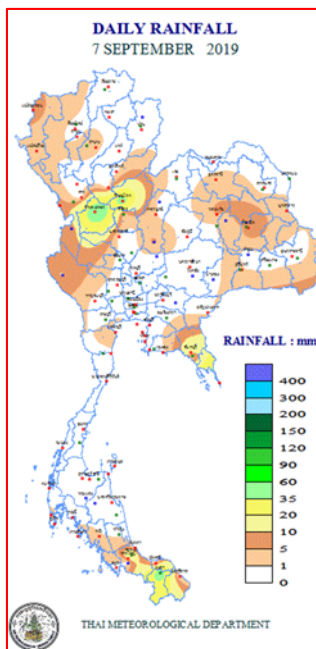
พยากรณ์อากาศ ๒๔ ชั่วโมงข้างหน้า ภาคเหนือ ภาคตะวันออกเฉียงเหนือ ภาคกลาง และภาคตะวันออก มีการกระจายของฝนลดลง โดยมีฝนฟ้าคะนองบางพื้นที่ สำหรับทะเลอันดามันตอนบนและอ่าวไทยตอนบนมีคลื่นสูง ๑-๒ เมตร บริเวณที่มีฝนฟ้าคะนองคลื่นสูงมากกว่า ๒ เมตร ชาวเรือควรเดินเรือด้วยความระมัดระวัง โดยหลีกเลี่ยงการเดินเรือบริเวณที่มีฝนฟ้าคะนอง



แผนที่อากาศ วันที่ ๘ ก.ย. ๒๕๖๒ เวลา ๐๑.๐๐ น.

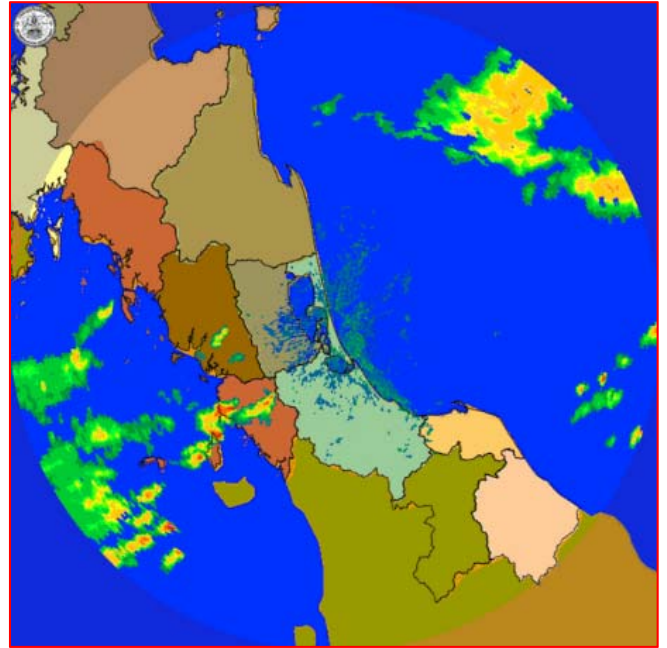
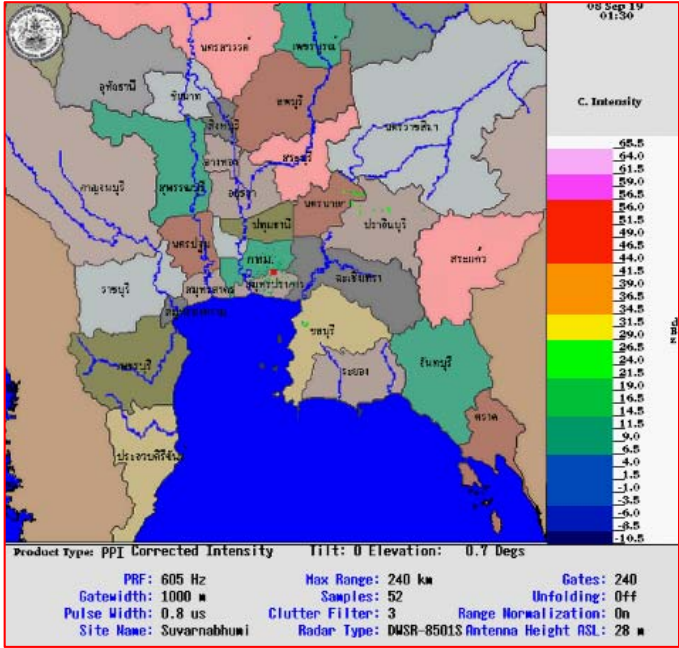
ภาพถ่ายดาวเทียม วันที่ ๘ ก.ย. ๒๕๖๒ เวลา ๐๖.๐๐ น.

๒. ปริมาณฝนสะสม ณ เวลา ๐๗.๐๐น.(เมื่อวาน) - ๐๗.๐๐ น.(วันนี้)(กรมอุตุนิยมวิทยา)



จุดตรวจวัด	ปริมาณฝน (มม.)
จ.กำแพงเพชร	๕๗.๐
จ.ยะลา (สภข.)	๔๗.๒
จ.พิษณุโลก	๔๔.๘
จ.สงขลา (คองหษ์ สภข.)	๒๓.๔
จ.กาญจนบุรี (ทองผาภูมิ)	๑๐.๓
จ.กาฬสินธุ์	๘.๔
จ.ตาก (แม่สอด)	๘.๑

๓.เรดาร์ตรวจอากาศ ณ วันที่ ๘ กันยายน ๒๕๖๒(กรมอุตุนิยมวิทยา)



สถานีสุวรรณภูมิ เวลา ๐๘.๓๐ น.

สถานีสีทิ้งพระ จ.สงขลา เวลา ๐๘.๓๐ น.

จากเรดาร์ตรวจอากาศจะพบว่ามียุ่กลุ่มเมฆฝนกระจายบริเวณภาคกลาง และภาคใต้ของประเทศไทย

๔.สถานการณ์น้ำในแหล่งเก็บกักน้ำ ณ วันที่ ๗ กันยายน ๒๕๖๒ (กรมชลประทาน กรมทรัพยากรน้ำ และสททช.)

๔.๑ สภาพน้ำในอ่างเก็บน้ำขนาดใหญ่ปริมาตรน้ำในอ่างฯ ๔๔,๒๕๕ ล้าน ลบ.ม.คิดเป็นร้อยละ ๖๒ (ปริมาตรน้ำใช้การได้ ๒๐,๗๕๒ ล้าน ลบ.ม. คิดเป็นร้อยละ ๔๔) ปริมาตรน้ำในอ่างฯ เทียบกับปี ๒๕๖๑ (๕๔,๒๓๓ ล้าน ลบ.ม. คิดเป็นร้อยละ ๗๖) น้อยกว่าปี ๒๕๖๑ จำนวน ๙,๙๘๑ ล้าน ลบ.ม. ปริมาณน้ำไหลลงอ่างฯ จำนวน ๕๑๑.๙๓ ล้าน ลบ.ม. ปริมาณน้ำระบายจำนวน ๗๑.๕๕ ล้าน ลบ.ม. สามารถรับน้ำได้อีก ๒๖,๖๓๒ ล้าน ลบ.ม.

อ่างเก็บน้ำ	ปริมาตรน้ำในอ่าง		ปริมาตรน้ำใช้การได้		ปริมาตรน้ำไหลลงอ่าง		ปริมาตรน้ำระบาย		ปริมาตรน้ำรับได้อีก (ล้าน ม.³) (ความจุที่ รนส- ปริมาตรน้ำ ปัจจุบัน)
	ปริมาตร (ล้าน ม.³)	% น้ำเก็บกัก	ปริมาตร (ล้าน ม.³)	% น้ำใช้การ	วันนี้ (ล้าน ม.³)	เมื่อวาน (ล้าน ม.³)	วันนี้ (ล้าน ม.³)	เมื่อวาน (ล้าน ม.³)	
๑.ภูมิพล	๕,๓๔๓	๔๐	๑,๕๔๓	๑๖	๒๑.๒๓	๖๑.๐๕	๑.๕๐	๑.๕๐	๘,๑๑๙
๒.สิริกิติ์	๕,๑๘๐	๕๔	๒,๓๓๐	๓๕	๔๓.๗๑	๕๔.๙๐	๐.๙๕	๐.๙๓	๕,๓๒๘
๓.จุฬารัตน์	๔๙	๓๐	๑๒	๙	๐.๑๒	๐.๓๔	๐.๐๐	๐.๐๐	๑๓๒
๔.อุบลรัตน์	๖๐๒	๒๕	๒๑	๑	๑๐.๔๙	๘.๘๗	๐.๓๐	๐.๓๑	๔,๐๓๘
๕.ลำปาง	๑,๓๓๖	๖๗	๑,๒๓๖	๖๒	๗๖.๘๐	๘๓.๖๖	๐.๙๐	๐.๗๖	๑,๑๑๔
๖.สิรินธร	๑,๘๕๑	๙๔	๑,๐๑๙	๙๐	๕๕.๙๖	๖๑.๕๕	๑๖.๕๒	๑๔.๔๘	๑๑๕
๗.ป่าสักชลสิทธิ์	๒๐๒	๒๑	๑๙๙	๒๑	๒๗.๘๘	๓๑.๗๐	๐.๗๒	๐.๗๑	๗๕๘
๘.ศรีนครินทร์	๑๔,๕๕๒	๘๒	๔,๒๘๗	๕๗	๕๒.๐๐	๕๗.๗๘	๕.๐๐	๔.๙๘	๔,๒๑๘
๙.วชิราลงกรณ์	๗,๔๗๓	๘๔	๔,๔๖๑	๗๖	๑๓๘.๗๕	๑๓๔.๒๕	๑๕.๐๒	๑๕.๑๖	๓,๕๒๗
๑๐.ขุนด่านปราการชล	๑๑๖	๕๒	๑๑๑	๕๑	๒.๐๗	๒.๓๐	๐.๐๕	๐.๐๕	๑๐๙
๑๑.รัชชประภา	๓,๗๘๑	๖๗	๒,๔๒๙	๕๗	๘.๒๐	๙.๖๓	๕.๐๓	๕.๐๓	๒,๓๖๓
๑๒.บางหลวง	๗๖๒	๕๒	๔๘๖	๔๑	๒.๐๑	๑.๖๑	๓.๐๒	๓.๐๐	๘๒๘

- ๔.๒ อ่างเก็บน้ำขนาดกลาง ๓๕๐ แห่ง มีปริมาณน้ำ ๓,๑๓๘ ล้าน ลบ.ม. (๕๗%) ปริมาณน้ำใช้การได้ ๒,๘๖๖ ล้าน ลบ.ม. (๕๖%)
- ๔.๓ แหล่งน้ำธรรมชาติขนาดใหญ่ ๖ แห่ง มีปริมาณน้ำรวม ๔๐๓.๒๙ ล้าน ลบ.ม. (๗๘%)
- ๔.๔ แหล่งน้ำธรรมชาติขนาดเล็ก ๑๔๑,๐๒๒ แห่ง มีปริมาณน้ำรวม ๒,๒๘๙ ล้าน ลบ.ม.

๕.สถานการณ์น้ำในประเทศ ณ วันที่ ๕ - ๘ กันยายน ๒๕๖๒(กรมชลประทาน)

สถานี	แม่น้ำ	อำเภอ	จังหวัด	ระดับตลิ่ง (ม.รทก.)	ระดับน้ำ (ม.รทก.)				แนวโน้ม	เปรียบเทียบระดับตลิ่ง
					พฤษหบดี	ศุกร์	เสาร์	อาทิตย์		
					๕ ก.ย.	๖ ก.ย.	๗ ก.ย.	๘ ก.ย.		
P.๑	ปิง	เมือง	เชียงใหม่	๓.๗๐	๑.๗๐	๑.๖๕	๑.๕๕	๑.๔๘	ลดลง	-๒.๒๒
W.๑C	วัง	เมือง	ลำปาง	๕.๒๐	๐.๕๙	๐.๖๕	-๐.๑๔	-๐.๐๖	เพิ่มขึ้น	-๕.๒๖
Y.๑๖	ยม	บางระกำ	พิษณุโลก	๗.๓๐	๗.๒๘	๗.๓๔	๗.๔๐	๗.๕๔	เพิ่มขึ้น	๐.๒๔
N.๗A	น่าน	เมือง	พิจิตร	๙.๘๗	๘.๑๑	๘.๒๕	๗.๙๖	๗.๕๓	ลดลง	-๒.๓๔
C.๒	เจ้าพระยา	เมือง	นครสวรรค์	๒๖.๒๐	๒๑.๑๒	๒๑.๓๐	๒๑.๔๖	๒๑.๕๖	เพิ่มขึ้น	-๔.๖๔
C.๑๓	เจ้าพระยา	สรรพยา	ชัยนาท	๑๖.๓๔	๙.๙๔	๑๐.๑๕	๑๐.๕๖	๑๐.๕๖	ทรงตัว	-๕.๗๘
M.๖A	มูล	สตึก	บุรีรัมย์	๖.๐๐	๐.๓๖	๑.๓๓	๒.๒๓	๒.๕๒	เพิ่มขึ้น	-๓.๔๘
M.๗	มูล	เมือง	อุบลราชธานี	๗.๐๐	๗.๙๑	๘.๖๔	๙.๑๗	๙.๖๕	เพิ่มขึ้น	๒.๖๕
M.๑๙๑	ลำตะคอง	เมือง	นครราชสีมา	๓.๐๐	๑.๐๓	๐.๙๗	๐.๙๘	๐.๗๙	ลดลง	-๒.๒๑
M.๖๙	ลำเซบก	โครงการพิชผล	อุบลราชธานี	๗.๓๐	***	***	***	***	***	***
X.๖๔	คลองท่าแซะ	ท่าแซะ	ชุมพร	๑๗.๑๓	๙.๘๗	๑๑.๙๙	๙.๒๒	๙.๑๓	ลดลง	-๘.๐๐
X.๑๔๙	คลองกลาย	นบพิตำ	นครศรีธรรมราช	๓๓.๙๖	๒๘.๒๗	๒๘.๒๒	๒๘.๒๐	๒๘.๒๒	เพิ่มขึ้น	-๕.๗๔
X.๒๗๔	แม่น้ำโก-ลก	แว้ง	นราธิวาส	๒๔.๑๘	๑๘.๙๒	๑๘.๗๐	๑๘.๗๐	๑๙.๓๔	เพิ่มขึ้น	-๔.๘๔
X.๓๗A	แม่น้ำตาปี	พระแสง	สุราษฎร์ธานี	๑๑.๗๐	๗.๙๑	๗.๔๘	๖.๘๓	๖.๒๗	ลดลง	-๕.๔๓

*** ยังไม่ได้รับรายงาน

๖.สถานการณ์น้ำในพื้นที่ลุ่มน้ำโขง ณ วันที่ ๘ กันยายน ๒๕๖๒(Mekong River Commission (MRC))

สถานี	ระดับอ้างอิง (ม.รทก.)	ระดับตลิ่ง (ม.)	ระดับน้ำ (ม.)					เปรียบเทียบระดับตลิ่ง (ม.)	ผลต่างของระดับน้ำ (ม.)		แนวโน้ม
			๔ ก.ย.	๕ ก.ย.	๖ ก.ย.	๗ ก.ย.	๘ ก.ย.		๓ วันย้อนหลัง	๕ วันย้อนหลัง	
			อ.เชียงแสน จ.เชียงราย	๓๕๗.๑๑๐	๑๒.๘๐	๒.๕๘	๒.๕๖		๒.๔๓	๒.๓๖	
อ.เชียงคาน จ.เลย	๑๙๔.๑๑๘	๑๖.๐๐	๗.๒๗	๗.๑๔	๗.๒๔	๗.๒๘	๗.๒๒	-๘.๗๘	-๐.๐๒	-๐.๐๕	ลดลง
อ.เมือง จ.หนองคาย	๑๕๓.๖๔๘	๑๒.๒๐	๔.๙๐	๔.๗๖	๔.๕๗	๔.๕๖	๔.๕๘	-๗.๖๒	๐.๐๑	-๐.๓๒	เพิ่มขึ้น
อ.เมือง จ.นครพนม	๑๓๒.๖๘๐	๑๒.๐๐	๗.๖๑	๗.๖๕	๗.๖๕	๗.๕๐	๗.๓๑	-๔.๖๙	-๐.๓๔	-๐.๓๐	ลดลง
อ.เมือง จ.มุกดาหาร	๑๒๒.๒๑๙	๑๒.๕๐	๙.๑๒	๙.๓๔	๙.๒๑	๘.๙๒	๘.๕๗	-๓.๙๓	-๐.๖๔	-๐.๕๕	ลดลง
อ.โขงเจียม จ.อุบลราชธานี	๘๙.๐๓๐	๑๔.๕๐	๑๕.๒๙	๑๕.๗๒	๑๕.๔๒	๑๕.๐๒	๑๔.๕๕	๐.๐๕	-๐.๘๗	-๐.๗๔	ลดลง

๖.สถานการณ์เตือนภัย Early Warning ณ วันที่ ๘ กันยายน ๒๕๖๒(กรมทรัพยากรน้ำ)

[เวลา ๑๕.๐๐ น.(เมื่อวาน) - ๐๘.๐๐ น. (วันนี้)]

การแจ้งเตือน	สถานี	การแจ้งเตือน
เตือนสีแดง (อพยพ)	-	-
เตือนสีเหลือง (เตือนภัย)	-	-
เตือนสีเขียว (เฝ้าระวัง)	-	-

***ไม่มีสถานการณ์

๗.สถานการณ์ธรณีพิบัติภัย ณ วันที่ ๗ กันยายน ๒๕๖๒(กรมทรัพยากรธรณี)

เนื่องจากในพื้นที่เสี่ยงภัยดินถล่ม มีปริมาณน้ำฝนไม่ถึงเกณฑ์การเฝ้าระวัง ประกอบกับบางพื้นที่ไม่มีฝนตก จึงไม่มีพื้นที่ติดตามสถานการณ์พิบัติภัยดินถล่มและน้ำป่าไหลหลาก

๘.เหตุการณ์วิกฤตน้ำปัจจุบัน ณ วันที่ ๘ กันยายน ๒๕๖๒ [เวลา ๑๕.๐๐ น.(เมื่อวาน) - ๐๘.๐๐ น. (วันนี้)]

ไม่มีสถานการณ์

๙.สถานการณ์ภาวะน้ำท่วม และสถานการณ์ฝนแล้ง/ฝนทิ้งช่วง ณ วันที่ ๘ กันยายน ๒๕๖๒

(กรมป้องกันและบรรเทาสาธารณภัย)

น้ำไหลหลาก ดินสไลด์ และวาตภัย

จากอิทธิพลพายุโซนร้อน “โพดุล” และอิทธิพลพายุโซนร้อน “คาจิกิ” ประกอบกับมรสุมตะวันตกเฉียงใต้พัดปกคลุมทะเลอันดามันภาคใต้ และอ่าวไทยมีกำลังแรง ตั้งแต่วันที่ ๒๙ ส.ค.๖๒ –ปัจจุบัน ทำให้เกิดน้ำท่วมฉับพลัน น้ำป่าไหลหลาก ดินสไลด์ ในพื้นที่ ๓๒ จังหวัด (อำนาจเจริญ กระบี่ ปราจีนบุรี แพร่ นครพนม เชียงใหม่ ร้อยเอ็ด อุบลราชธานี ระนอง เพชรบูรณ์ มหาสารคาม ขอนแก่น หนองบัวลำภู ยโสธร กาฬสินธุ์ น่าน ตราด มุกดาหาร อุดรดิตถ์ ชัยภูมิ สุรินทร์ พิษณุโลก พิจิตร แม่ฮ่องสอน ชุมพร อุดรธานี สระแก้ว ลำปาง เลย สุโขทัย ศรีสะเกษ สกลนคร) ๑๗๓ อำเภอ ๘๖๘ ตำบล ๖,๒๗๙ หมู่บ้าน ๕ เขตเทศบาล ๑๑ ชุมชน บ้านเรือนประชาชนได้รับผลกระทบ ๓๕๙,๘๘๘ ครัวเรือน และได้รับความเสียหายบางส่วน ๓,๘๑๘ หลัง มีผู้เสียชีวิต ๒๕ ราย (ยโสธร ๖ ราย ร้อยเอ็ด ๕ ราย อำนาจเจริญ ๔ ราย ขอนแก่น ๓ ราย พิจิตร ๒ ราย อุบลราชธานี ๑ ราย พิษณุโลก ๑ ราย มุกดาหาร ๑ ราย สกลนคร ๑ ราย น่าน ๑ ราย) ผู้บาดเจ็บ ๑ ราย (ชัยภูมิ)

ประกาศเขตการให้ความช่วยเหลือผู้ประสบภัยพิบัติกรณีฉุกเฉินแล้ว ๑๘ จังหวัด ได้แก่ จ.แม่ฮ่องสอน จ.แพร่ จ.เพชรบูรณ์ จ.พิษณุโลก จ.พิจิตร จ.มหาสารคาม จ.ขอนแก่น จ.อำนาจเจริญ จ.ร้อยเอ็ด จ.ยโสธร จ.มุกดาหาร จ.ศรีสะเกษ จ.สกลนคร จ.น่าน จ.อุบลราชธานี จ.เชียงใหม่ จ.ชุมพร จ.อุดรธานี

ประกาศเป็นเขตพื้นที่ประสบสาธารณภัยแล้ว ๒๔ จังหวัด ได้แก่ จ.แม่ฮ่องสอน จ.ลำปาง จ.อุดรดิตถ์ จ.เพชรบูรณ์ จ.พิษณุโลก จ.พิจิตร จ.อุบลราชธานี จ.ขอนแก่น จ.อำนาจเจริญ จ.นครพนม จ.ร้อยเอ็ด จ.ยโสธร จ.กาฬสินธุ์ จ.มุกดาหาร จ.ชัยภูมิ จ.สระแก้ว จ.ศรีสะเกษ จ.สกลนคร จ.น่าน จ.สุโขทัย จ.เชียงใหม่ จ.แพร่ จ.มหาสารคาม จ.อุดรธานี

ปัจจุบันยังคงมีสถานการณ์ในพื้นที่ ๙ จังหวัด (สุโขทัย พิษณุโลก พิจิตร อำนาจเจริญ ยโสธร อุบลราชธานี ร้อยเอ็ด ศรีสะเกษ นครพนม) มีผู้อพยพ ๓ จังหวัด (อำนาจเจริญ ยโสธร อุบลราชธานี) รวม ๒๔ จุด ๔,๐๗๕ คน ได้แก่ จ.อำนาจเจริญ ๔ จุด ๗๒๖ คน จ.ยโสธร ๑๓ จุด ๑,๑๒๙ คน และจ.อุบลราชธานี ๗ จุด ๒,๒๒๐ คน

๑๐.การคาดหมายลักษณะอากาศ ๗ วันข้างหน้า (ระหว่างวันที่ ๗ - ๑๓ กันยายน ๒๕๖๒)

การคาดหมายลักษณะอากาศ ในช่วงวันที่ ๗ - ๙ ก.ย. ประเทศไทยมีฝนลดลง ส่วนในช่วงวันที่ ๑๐ - ๑๓ ก.ย. ประเทศไทยตอนบนมีฝนเพิ่มมากขึ้นและมีฝนตกหนักบางแห่ง โดยเฉพาะบริเวณภาคเหนือ และภาคตะวันออกเฉียงเหนือ สำหรับคลื่นลมบริเวณทะเลอันดามันตอนบน และอ่าวไทยตอนบน มีคลื่นสูง ๑-๒ เมตร บริเวณที่มีฝนฟ้าคะนองทะเลมีคลื่นสูงมากกว่า ๒ เมตร ตลอดช่วง

สำหรับพายุระดับ ๕ (ไต้ฝุ่น) “เหล่งเหล่ง” บริเวณทะเลจีนตะวันออก มีแนวโน้มเคลื่อนตัวขึ้นไปทางประเทศเกาหลีในช่วงวันที่ ๗ - ๘ กันยายน ๒๕๖๒ ขอให้ผู้ที่เดินทางไปบริเวณดังกล่าวตรวจสอบสภาพอากาศก่อนออกเดินทางด้วย โดยไม่มีผลกระทบโดยตรงต่อประเทศไทย

๑๑.การช่วยเหลือเพื่อบรรเทาภาวะวิกฤตน้ำ “พายุโซนร้อนโพดุล”

หน่วยงาน	กิจกรรม	หมายเหตุ
กรมทรัพยากรน้ำ	๑. สูบระบายน้ำท่วมขังในเขตเกาะคำชะโนด อ.เมือง อ.บ้านดุง จ.อุดรธานี จำนวน ๓ จุด ปริมาณการสูบรวม ๒๕,๒๐๐ ลบ.ม. ปริมาณสูบสะสม ๓๐๑,๒๐๐ ลบ.ม. ๒. สูบระบายน้ำท่วมขังในเขตชุมชนเมือง บริเวณจุดสูบน้ำสี่แยกธวัชบุรี ต.เหนือเมือง อ.เมือง จ.ร้อยเอ็ด ๓. ติดตั้งเครื่องสูบน้ำเพื่อระบายน้ำบริเวณโรงเรียนและบริเวณน้ำท่วมขังในพื้นที่อำเภอฆ้องชัย จังหวัดกาฬสินธุ์ ๔. สนับสนุนเรือ ๔ ลำ รถบรรทุกพร้อมเครน ๑ คัน รถบรรทุก ๑ คัน ๒ คัน พร้อมเจ้าหน้าที่ ๑๒ นาย เข้าช่วยเหลืออพยพประชาชน สัตว์เลี้ยง และสิ่งของ	

	เครื่องใช้ในพื้นที่ อ.ม่วงสามสิบ อ.ดอนมดแดง จ.อุบลราชธานี	
กรมทรัพยากรน้ำบาดาล	๑. พร้อมด้วย สนง.บริหารพื้นที่อนุรักษ์ที่ ๙, สำนักงานป่าไม้ที่ ๗, สนง.ทรัพยากรน้ำภาค ๑๑ บรรจุน้ำเพื่อเตรียมความพร้อมในการช่วยเหลือประชาชน ๒. ตั้งรถโมบายผลิตน้ำดื่ม ช่วยเหลือผู้ประสบภัยน้ำท่วม ที่ อ.ห้วยตะพาน จ.อำนาจเจริญ	
กรมอุทยานแห่งชาติ สัตว์ป่า และพันธุ์พืช	๑. สนับสนุนกำลังพลช่วยรื้อถอนบ้านและซ่อมแซมแนวกระสอบทรายที่รั่วในพื้นที่ อ.เมือง จ.สุโขทัย ๒. สนับสนุนกำลังพลทำสะพานเหล็กชั่วคราวเนื่องจากถนนขาดและช่วยฟื้นฟูพื้นที่โดยยกสิ่งของ ทำความสะอาด พร้อมมอบถุงยังชีพ ๑๐๐ ชุด ในพื้นที่ อ.บ้านไผ่ จ.ขอนแก่น ๓. สนับสนุนกำลังพลช่วยเหลือประชาชนใน จ.กาฬสินธุ์ มอบถุงยังชีพในพื้นที่ อ.เมือง สำรวจแม่น้ำลำปาวและบริเวณใกล้เคียงเพื่อวางแผนปฏิบัติงาน ๔. สนับสนุนกำลังพร้อมรถยนต์ ร่วมแจกถุงยังชีพในพื้นที่ อ.เสลภูมิ จ.ร้อยเอ็ด ๕. สนับสนุนกำลังร่วมกับหน่วยงานในพื้นที่ ขนย้ายเครื่องอุปโภคบริโภคทำถุงยังชีพจำนวน ๘๕๐ ชุด แจกจ่ายในพื้นที่ อ.โกสุมพิสัย อ.เชียงยืน อ.กันทรวิชัย จ.มหาสารคาม ๖. สนับสนุนกำลังพลพร้อมรถยนต์ ๓ คัน เพื่อปฏิบัติร่วมกับหน่วยงานอื่นในพื้นที่ จ.เลย	
กรมป่าไม้	๑. จัดเตรียมถุงยังชีพเพื่อแจกจ่ายผู้ประสบภัยและช่วยทำความสะอาดถนนบ้านเรือน ขนย้ายสิ่งของเข้าบ้าน ในพื้นที่ อ.บ้านไผ่ จ.ขอนแก่น ๒. ช่วยเหลือประชาชนขนย้ายสิ่งของ และบรรจุกระสอบทรายเพื่อทำแนวกันน้ำ ในพื้นที่ อ.เสลภูมิ จ.ร้อยเอ็ด	
กรมทรัพยากรทางทะเลและชายฝั่ง	๑. สนับสนุนเรือเพื่อแจกถุงยังชีพ และช่วยขนย้ายสิ่งของที่วัดป่าดงโขง อ.ม่วงสามสิบ จ.อุบลราชธานี ๒. สนับสนุนเรือ ๕ ลำ พร้อมเจ้าหน้าที่ ๒๐ นาย เข้าช่วยเหลืออพยพประชาชน สัตว์เลี้ยง และสิ่งของเครื่องใช้ในพื้นที่ อ.ม่วงสามสิบ จ.อุบลราชธานี	
สำนักงานทรัพยากรธรรมชาติและสิ่งแวดล้อม	๑. ทสจ.กาฬสินธุ์ ร่วมจัดตั้งโรงครัวพระราชทานจังหวัดกาฬสินธุ์ ๒ มื้อ มื้อละ ๓๕๐ กล่อง รวม ๗๐๐ กล่อง โรงครัวในนามมูลนิธิมิราเคิลออฟไลฟ์ ๓ มื้อ มื้อละ ๕๐๐ กล่อง รวม ๑,๕๐๐ กล่อง เทศบาลเมืองกาฬสินธุ์ ประกอบอาหาร ๓ มื้อ มื้อละ ๑,๒๐๐ กล่อง รวม ๓,๖๐๐ กล่อง ๒. ทสจ.ร้อยเอ็ด มอบน้ำดื่ม ๒๗๐ ขวด ในพื้นที่ อ.ทุ่งเขาหลวง มอบของช่วยเหลือและน้ำดื่มใน อ.เสลภูมิ อ.โพธิ์ชัย ๓. ทสจ.อุบลราชธานี นำหน่วยงานในสังกัด ทส. มอบน้ำดื่มบรรจุขนาด ๕ ลิตร จำนวน ๔๐๐ แกลลอน ในพื้นที่ อ.เขื่องใน ๔. ทสจ.อำนาจเจริญ มอบหมายให้ สนง.ทรัพยากรน้ำบาดาลเขต ๑๑ (อุบลราชธานี) ตั้งรถโมบายผลิตน้ำดื่มช่วยเหลือผู้ประสบภัยน้ำท่วม ที่ อ.ห้วยตะพาน จ.อำนาจเจริญ ๕. ทสจ.นครพนม บูรณาการหน่วยงานใน ทส. ตรวจสอบฝายระวางระดับน้ำและประเมินสถานการณ์เพื่อเตรียมรับมือกับภาวะอุทกภัย	

ความช่วยเหลือด้านการป้องกันและบรรเทาภาวะวิกฤติน้ำ
 กระทรวงทรัพยากรธรรมชาติและสิ่งแวดล้อม
 วันที่ ๗ กันยายน ๒๕๖๒

จุดสูบน้ำที่ ๑.

๑. ส่วน...บริหารจัดการน้ำ..... สำนักงาน.....ทรัพยากรน้ำภาค ๓.....
๒. กิจกรรมที่ดำเนินการ...ระบายน้ำท่วมขัง..(ไม่ได้ดำเนินการสูบ).....
๓. พื้นที่ดำเนินการ
 บ้าน...หนองบ่อ..... หมู่ที่...๖..... ตำบล.....หมู่ม่น.....อำเภอ...เมือง..... จังหวัด
 ...อุดรธานี.....เครื่องสูบน้ำขนาด.....๑๐...นิ้ว.....จำนวน.....๑.....เครื่อง อัตราการสูบ
๗๕๐/ชั่วโมง..ลบ.ม.
 พิกัดที่ดำเนินการ.....๒๖๓๙๔๘.....N ,๑๙๓๒๕๔๘.....E
๔. พื้นที่การระบายน้ำ.....๑๓๘.....ไร่ ปริมาณน้ำ.....๖,๐๐๐..... ลบ.ม./วัน ปริมาณการสูบสะสม
 ...๔๘,๐๐๐...ลบ.ม./วัน ประโยชน์ที่ได้รับ.....๑๓๙.....ครัวเรือน๔๓๑.....คน



ความช่วยเหลือด้านการป้องกันและบรรเทาภาวะวิกฤติน้ำ
 กระทรวงทรัพยากรธรรมชาติและสิ่งแวดล้อม
 วันที่ ๗ กันยายน ๒๕๖๒

จุดสูบน้ำที่ ๒

๑. ส่วน...บริหารจัดการน้ำ..... สำนักงาน.....ทรัพยากรน้ำภาค ๓.....
๒. กิจกรรมที่ดำเนินการ...ระบายน้ำท่วมขัง..... (ไม่ได้ดำเนินการสูบ).....
๓. พื้นที่ดำเนินการ
 บ้าน...หนองใส..... หมู่ที่...๓..... ตำบล...หนองนาคำ.....อำเภอ...เมือง.....จังหวัด...อุดรธานี.....เครื่องสูบน้ำ
 ขนาด.....๑๐...นิ้ว.....จำนวน.....๑.....เครื่อง
 อัตราการสูบ.....๗๕๐/ชั่วโมง.....ลบ.ม.
 พิกัดที่ดำเนินการ.....๒๗๐๒๒๖.....N ,๑๙๒๕๙๒๐.....E
๔. พื้นที่การระบายน้ำ.....๑,๒๕๐.....ไร่ ปริมาณน้ำ.....๖,๐๐๐..... ลบ.ม./วัน ปริมาณการสูบสะสม...
 ๔๒,๐๐๐...ลบ.ม./วัน ประโยชน์ที่ได้รับ.....๑๐๓.....ครัวเรือน๓๑๕.....คน



ความช่วยเหลือด้านการป้องกันและบรรเทาภาวะวิกฤติน้ำ
 กระทรวงทรัพยากรธรรมชาติและสิ่งแวดล้อม
 วันที่ ๗ กันยายน ๒๕๖๒

จุดสูบน้ำที่ ๓

๑. ส่วน...บริหารจัดการน้ำ..... สำนักงาน.....ทรัพยากรน้ำภาค ๓.....
๒. กิจกรรมที่ดำเนินการ...ระบายน้ำท่วมขัง.....(ไม่ได้ดำเนินการสูบน้ำ).....
๓. พื้นที่ดำเนินการบ้าน.....ไทยสมุทร..... หมู่ที่...๓,๖..... ตำบล.....บ้านเลื่อม.....อำเภอ.....เมือง.....จังหวัด
 ...อุดรธานี.....เครื่องสูบน้ำขนาด.....๑๐...นิ้ว.....จำนวน.....๑.....เครื่อง อัตราการสูบน้ำ.....๗๕๐/ชั่วโมง
ลบ.ม. พิกัดที่ดำเนินการ.....๒๖๒๒๒๒.....N.....๑๙๒๖๙๒๗.....E
๔. พื้นที่การระบายน้ำ.....๑๖๓.....ไร่ ปริมาณน้ำ.....๖,๐๐๐..... ลบ.ม./วัน ปริมาณการสูบน้ำ.....
 ๓๖,๐๐๐...ลบ.ม./วัน ประโยชน์ที่ได้รับ.....๙๒๕.....ครัวเรือน๒,๒๑๒.....คน



ความช่วยเหลือด้านการป้องกันและบรรเทาภาวะวิกฤติน้ำ
 กระทรวงทรัพยากรธรรมชาติและสิ่งแวดล้อม
 วันที่ ๗ กันยายน ๒๕๖๒

จุดสูบน้ำที่ ๔.

๑. ส่วน...บริหารจัดการน้ำ..... สำนักงาน.....ทรัพยากรน้ำภาค ๓.....
๒. กิจกรรมที่ดำเนินการ...ระบายน้ำท่วมขัง..(ไม่ได้ดำเนินการสูบน้ำ).....
๓. พื้นที่ดำเนินการ
 บ้าน...หนองบ่อ ๒..... หมู่ที่...๖..... ตำบล.....หมู่ม่น.....อำเภอ...เมือง..... จังหวัด
 ...อุดรธานี.....เครื่องสูบน้ำขนาด.....๑๐...นิ้ว.....จำนวน.....๑.....เครื่อง อัตรการสูบน้ำ
๗๕๐/ชั่วโมง..ลบ.ม.
 พิกัดที่ดำเนินการ.....๒๖๓๙๔๘.....N ,๑๙๓๒๕๔๘.....E
๔. พื้นที่การระบายน้ำ.....๑๓๑.....ไร่ ปริมาณน้ำ.....๓,๖๐๐..... ลบ.ม./วัน ปริมาณการสูบน้ำสะสม.....
 ๑๘,๐๐๐...ลบ.ม./วัน ประโยชน์ที่ได้รับ.....๑๓๙.....ครัวเรือน๔๓๑.....คน



ความช่วยเหลือด้านการป้องกันและบรรเทาภาวะวิกฤติน้ำ
 กระทรวงทรัพยากรธรรมชาติและสิ่งแวดล้อม
 วันที่ ๗ กันยายน ๒๕๖๒

จุดสูบน้ำที่ ๕

๑. ส่วน...บริหารจัดการน้ำ..... สำนักงาน.....ทรัพยากรน้ำภาค ๓.....
๒. กิจกรรมที่ดำเนินการ...ระบายน้ำท่วมขัง.. (ไม่ได้ดำเนินการสูบน้ำ).....
๓. พื้นที่ดำเนินการ
 บ้าน...หนองใส (หน้าตลาดธันวา)..... หมู่ที่..... ตำบล...หนองนาคำ.....
 อำเภอ...เมือง..... จังหวัด...อุดรธานี.....เครื่องสูบน้ำขนาด.....๑๐...นิ้ว.....จำนวน.....๑.....เครื่อง อัตรา
 การสูบน้ำ.....๗๕๐/ชั่วโมง..ลบ.ม.
 พิกัดที่ดำเนินการ.....๒๖๙๘๗๖.....N ,๑๙๒๕๘๗๘.....E
๔. พื้นที่การระบาย...๑,๒๕๐...ไร่ ปริมาณน้ำ.....๖,๐๐๐..ลบ.ม./วัน ปริมาณการสูบน้ำ.....๓๐,๐๐๐...ลบ.ม./วัน



ความช่วยเหลือด้านการป้องกันและบรรเทาภาวะวิกฤติน้ำ
กระทรวงทรัพยากรธรรมชาติและสิ่งแวดล้อม
วันที่ ๗ กันยายน ๒๕๖๒

จุดสูบน้ำที่ ๖ และ ๗

๑. ส่วน...บริหารจัดการน้ำ..... สำนักงาน.....ทรัพยากรน้ำภาค ๓.....
๒. กิจกรรมที่ดำเนินการ...ระบายน้ำท่วมขัง.....(ได้ดำเนินการสูบน้ำ).....
๓. พื้นที่ดำเนินการ
บ้าน...วัดและเกาะคำชะโนด..... หมู่ที่..... ตำบล...บ้านม่วง.....อำเภอ...บ้านดุง...จังหวัด...อุดรธานี..เครื่องสูบน้ำขนาด.....๑๐...นิ้ว.....จำนวน.....๒.....เครื่อง อัตราการสูบน้ำ.....๗๕๐/ชั่วโมง.....ลบ.ม.
พิกัดที่ดำเนินการ.....๓๒๖๐๔๗.....N ,๑๙๖๒๖๑๒.....E
๔. พื้นที่การระบาย (จุดที่ ๖).....๒๑๓.....ไร่ ปริมาณน้ำ.....๖,๐๐๐..... ลบ.ม./วัน ปริมาณการสูบน้ำสะสม...
๔๒,๐๐๐...ลบ.ม./วัน
๕. พื้นที่การระบาย (จุดที่ ๗).....๒๑๓.....ไร่ ปริมาณน้ำ.....๖,๐๐๐..... ลบ.ม./วัน ปริมาณการสูบน้ำสะสม...
๔๒,๐๐๐...ลบ.ม./วัน



ความช่วยเหลือด้านการป้องกันและบรรเทาภาวะวิกฤติน้ำ
 กระทรวงทรัพยากรธรรมชาติและสิ่งแวดล้อม
 วันที่ ๗ กันยายน ๒๕๖๒

จุดที่ ๘

๑. ส่วน...บริหารจัดการน้ำ..... สำนักงาน.....ทรัพยากรน้ำภาค ๓.....
๒. กิจกรรมที่ดำเนินการ...ระบายน้ำท่วมขัง.....(ได้ดำเนินการสูบ).....
๓. พื้นที่ดำเนินการ
 บ้าน...โนน..... หมู่ที่..... ตำบล...หมากแข้ง.....
 อำเภอ...เมือง..... จังหวัด...อุดรธานี.....เครื่องสูบน้ำขนาด.....๑๒...นิ้ว...จำนวน.....๑.....เครื่อง
 อัตราการสูบ.....๑,๖๕๐/ชั่วโมง...ลบ.ม.....
 พิกัดที่ดำเนินการ.....๒๖๔๕๑๒.....N ,๑๙๒๘๔๒๖.....E
๔. พื้นที่การระบาย.....๕๓๑.....ไร่ ปริมาณน้ำ.....๑๓,๖๐๐.....ลบ.ม./วัน ปริมาณน้ำการสูบสะสม/วัน
๓๙,๖๐๐...ลบ.ม. ประโยชน์ที่ได้รับ.....ครัวเรือนคน



ความช่วยเหลือด้านการป้องกันและบรรเทาภาวะวิกฤติน้ำ
กระทรวงทรัพยากรธรรมชาติและสิ่งแวดล้อม
วันที่ ๗ กันยายน ๒๕๖๒

จุดที่ ๙

- ๑. ส่วน...บริหารจัดการน้ำ..... สำนักงาน....ทรัพยากรน้ำภาค ๓.....
- ๒. กิจกรรมที่ดำเนินการ...ระบายน้ำท่วมขัง.....(ไม่ได้ดำเนินการสูบ).....
- ๓. พื้นที่ดำเนินการ
บ้าน...หนองเหล็ก..... หมู่ที่..... ตำบล...หมากแข้ง.....
อำเภอ...เมือง..... จังหวัด...อุดรธานี.....เครื่องสูบน้ำขนาด.....๘...นิ้ว...จำนวน.....๑.....เครื่อง
อัตราการสูบ.....๔๕๐/ชั่วโมง...ลบ.ม.....
พิกัดที่ดำเนินการ.....๒๖๗๕๒๘.....N ,๑๙๒๗๐๖๕.....E
- ๔. พื้นที่ระบายน้ำ.....๔๓๘.....ไร่ ปริมาณน้ำ.....๓,๖๐๐..... ลบ.ม./วัน ปริมาณการสูบสะสม.....
๓,๖๐๐...ลบ.ม./วัน ประโยชน์ที่ได้รับ.....ครัวเรือนคน



ความช่วยเหลือด้านการป้องกันและบรรเทาภาวะวิกฤติน้ำ
กระทรวงทรัพยากรธรรมชาติและสิ่งแวดล้อม
วันที่ ๗ กันยายน ๒๕๖๒

จุดที่ ๑๐

- ๑. ส่วน...บริหารจัดการน้ำ..... สำนักงาน...ทรัพยากรน้ำภาค ๓ และศูนย์อำนวยการประสานงาน ทส.).....
- ๒. กิจกรรมที่ดำเนินการ...รายงานความช่วยเหลือประชาชนภารกิจช่วยเหลือประชาชนผู้ประสบอุทกภัย.....
- ๓. พื้นที่ดำเนินการ:**เป็นพื้นที่เฝ้าระวัง**.....
บ้าน.....บริเวณเขตบ้านหาดแพง.....หมู่ที่.....ตำบล.....
อำเภอ...ศรีสงคราม..... จังหวัด...นครพนม.....จำนวนความเสียหาย.....หลังคาเรือน
พิกัดที่ดำเนินการ.....N.....E ระดับความรุนแรง...**ระดับปกติ**.....
การดำเนินการให้ความช่วยเหลือในพื้นที่.....เจ้าหน้าที่ในเขตพื้นที่ออกตรวจเฝ้าระวังคุ้ระดับน้ำ พร้อมทั้งประเมิน
สถานการณ์น้ำเป็นระยะ เพื่อเตรียมการรับมือต่อภาวะฉุกเฉินในเขตพื้นที่เสี่ยงและการประสานงานให้ความ
ช่วยเหลือต่างๆในเขตพื้นที่.....



ความช่วยเหลือด้านการป้องกันและบรรเทาภาวะวิกฤติน้ำ
 กระทรวงทรัพยากรธรรมชาติและสิ่งแวดล้อม
 วันที่ ๗ กันยายน ๒๕๖๒

๑. กรมทรัพยากรน้ำ _____ สำนักงานทรัพยากรน้ำภาค ๑๑ _____
๒. กิจกรรมที่ดำเนินการ ช่วยเหลืออพยพประชาชน สัตว์เลี้ยง และสิ่งของเครื่องใช้
 โดยใช้รถบรรทุกยกสูงขนาด ๖ ตัน(พร้อมเครน) จำนวน ๑ คัน รถปิคอัพยกสูง ๑ คันเรือท้องแบน ๑ ลำ เจ้าหน้าที่รวม
 ๔ คน และชุดเฉพาะกิจจากกรมทรัพยากรทางทะเลและชายฝั่ง นำเรือ จำนวน ๕ ลำ พร้อมเจ้าหน้าที่ ๒๐ คน
๓. พื้นที่ดำเนินการ
 บ้าน ดุมน้อย หมู่ _____, บ้าน ดุมใหญ่ หมู่ ๕, ๖, บ้าน ท่าลาด หมู่ _____,
 ตำบล ดุมใหญ่ อำเภอ ม่วงสามสิบ จังหวัด อุบลราชธานี
 พิกัดที่ดำเนินการ _____, _____
๔. ผลประโยชน์ที่ได้รับ _____ไร่ _____ลิตร/ลบ.ม.
 หมู่ ๕ มีประชากร ๑๑๒ ครัวเรือน ๒๔๐ คน
 หมู่ ๖ มีประชากร ๑๙๙ ครัวเรือน ๔๕๐ คน



ความช่วยเหลือด้านการป้องกันและบรรเทาภาวะวิกฤติน้ำ
 กระทรวงทรัพยากรธรรมชาติและสิ่งแวดล้อม
 วันที่ ๗ กันยายน ๒๕๖๒

๑. กรม ทรัพยากรน้ำ _____ สำนักงาน ทรัพยากรน้ำภาค ๑๑ _____
๒. กิจกรรมที่ดำเนินการ ช่วยเหลืออพยพประชาชน สัตว์เลี้ยง และสิ่งของเครื่องใช้
โดยใช้รถบรรทุกยกสูงขนาด ๑ ตัน จำนวน ๑ คัน เรือท้องแบน จำนวน ๓ ลำ
เจ้าหน้าที่รวม ๘ คน
๓. พื้นที่ดำเนินการ
 บ้าน โอด หมู่ ๓ ตำบล ท่าเมือง
อำเภอ ดอนมดแดง จังหวัด อุบลราชธานี
 พิกัดที่ดำเนินการ _____, _____
๔. ผลประโยชน์ที่ได้รับ _____ ไร่ _____ ลิตร/ลบ.ม.
 มีประชากร ๒๑๐ครัวเรือน ๙๙๕ คน
 จำนวน ๑๕ ครัวเรือน ๔๐ เทียวเรือ



จึงเรียนมาเพื่อโปรดทราบ

นายสุวัฒน์ เปี่ยมปัจจัย
 อธิบดีกรมทรัพยากรน้ำ