



รายงานการเฝ้าระวังติดตามสถานการณ์น้ำและความช่วยเหลือ กระทรวงทรัพยากรธรรมชาติและสิ่งแวดล้อม



ศูนย์ป้องกันวิกฤติน้ำ กรมทรัพยากรน้ำ กระทรวงทรัพยากรธรรมชาติและสิ่งแวดล้อม

โทรศัพท์ ๐ ๒๒๗๑ ๖๐๐๐ ต่อ ๖๔๔๕ โทรสาร ๐ ๒๒๗๘ ๖๖๒๙ <http://www.dwr.go.th> ID Line : mekhalawoc Email : mekhala@dwr.mail.go.th

รายงานฉบับที่ ๑๕/๒๕๖๒

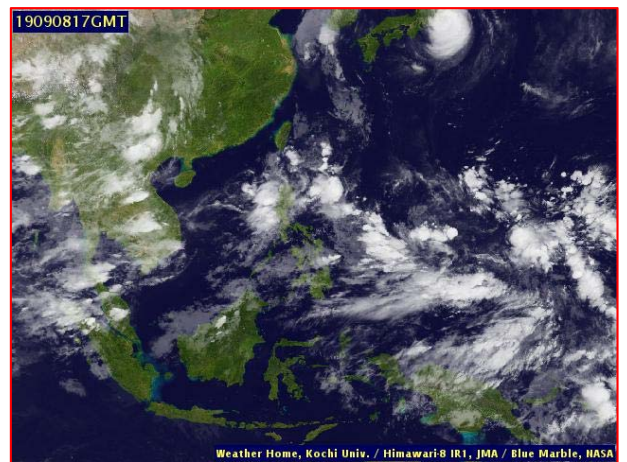
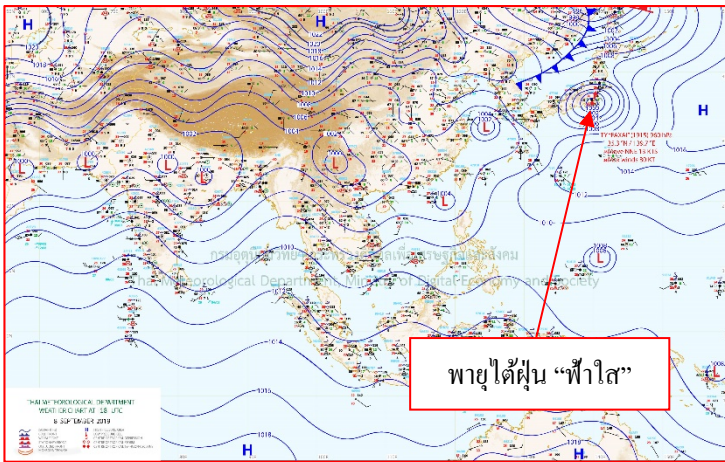
เวลา ๐๘.๐๐ น.

วันที่ ๙ กันยายน ๒๕๖๒

เรียน รมว.ทส. เลขานุการ รมว.ทส. ที่ปรึกษา รมว.ทส. ปกท.ทส. รอง ปกท.ทส. อทน. รอง อทน. และหน่วยงานที่เกี่ยวข้อง

๑. สถานะอากาศ เวลา ๐๖.๐๐น.(กรมอุตุนิยมวิทยา)

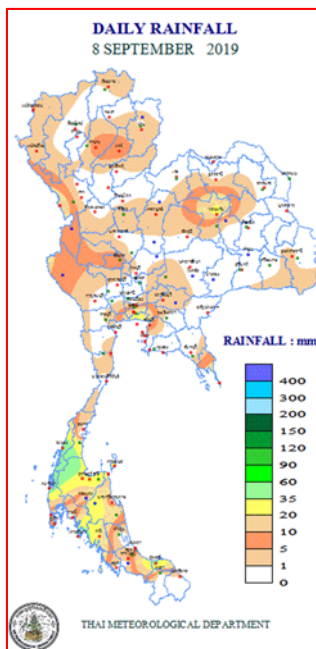
พยากรณ์อากาศ ๒๔ ชั่วโมงข้างหน้า ภาคเหนือ ภาคตะวันออกเฉียงเหนือ ภาคกลาง และภาคตะวันออก ยังคงมีการกระจายของฝนน้อย โดยมีฝนตกหนักบางแห่งบริเวณภาคใต้ฝั่งตะวันตก สำหรับทะเลอันดามันตอนบนและอ่าวไทยตอนบน มีคลื่นสูง ๑-๒ เมตร บริเวณที่มีฝนฟ้าคะนองคลื่นสูงมากกว่า ๒ เมตร ชาวเรือควรเดินเรือด้วยความระมัดระวัง โดยหลีกเลี่ยงการเดินเรือบริเวณที่มีฝนฟ้าคะนอง



แผนที่อากาศ วันที่ ๙ ก.ย. ๒๕๖๒ เวลา ๐๑.๐๐ น.

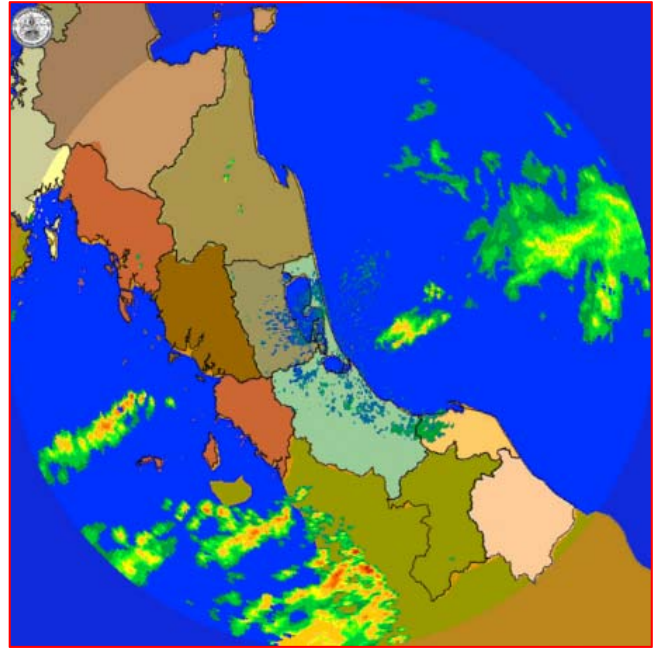
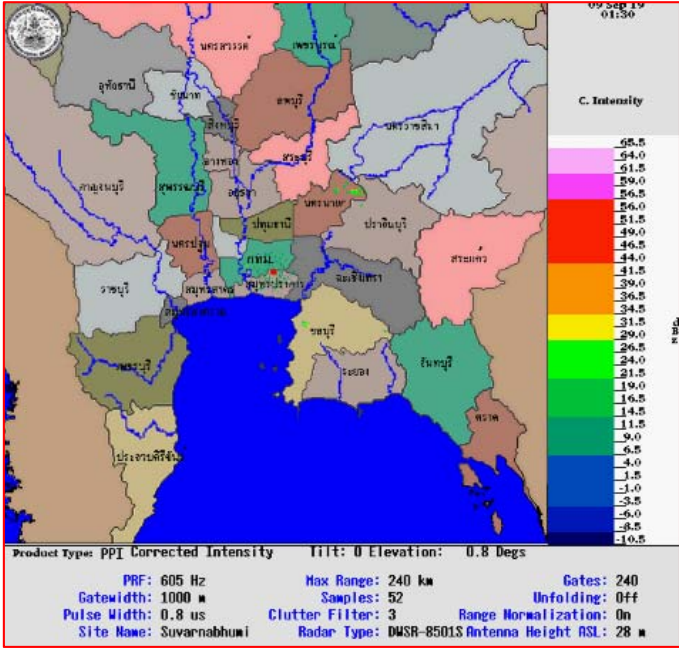
ภาพถ่ายดาวเทียม วันที่ ๙ ก.ย. ๒๕๖๒ เวลา ๐๐.๐๐ น.

๒. ปริมาณฝนสะสม ณ เวลา ๐๗.๐๐น.(เมื่อวาน) - ๐๗.๐๐ น.(วันนี้)(กรมอุตุนิยมวิทยา)



จุดตรวจวัด	ปริมาณฝน (มม.)
จ.ระนอง	๖๓.๐
จ.ปัตตานี	๔๔.๔
จ.นครนายก	๔๐.๖
จ.นครศรีธรรมราช (ฉวาง)	๓๘.๗
จ.สมุทรปราการ (สกษ.)	๓๕.๓
จ.สุราษฎร์ธานี	๓๐.๓
จ.หนองบัวลำภู	๒๘.๔

๓.เรดาร์ตรวจอากาศ ณ วันที่ ๙ กันยายน ๒๕๖๒(กรมอุตุนิยมวิทยา)



สถานีสุวรรณภูมิ เวลา ๐๘.๓๐ น.

สถานีสทิงพระ จ.สงขลา เวลา ๐๙.๑๕ น.

จากเรดาร์ตรวจอากาศจะพบว่ามียุ่กลุ่มเมฆฝนบริเวณภาคใต้ของประเทศไทย

๔.สถานการณ์น้ำในแหล่งเก็บกักน้ำ ณ วันที่ ๘ กันยายน ๒๕๖๒ (กรมชลประทาน กรมทรัพยากรน้ำ และสททช.)

๔.๑ สภาพน้ำในอ่างเก็บน้ำขนาดใหญ่ปริมาตรน้ำในอ่างฯ ๔๔,๖๑๗ ล้าน ลบ.ม.คิดเป็นร้อยละ ๖๓ (ปริมาตรน้ำใช้การได้ ๒๑,๐๗๔ ล้าน ลบ.ม. คิดเป็นร้อยละ ๔๔) ปริมาตรน้ำในอ่างฯ เทียบกับปี ๒๕๖๑ (๕๔,๒๙๐ ล้าน ลบ.ม. คิดเป็นร้อยละ ๗๗) น้อยกว่าปี ๒๕๖๑ จำนวน ๙,๖๗๔ ล้าน ลบ.ม. ปริมาณน้ำไหลลงอ่างฯ จำนวน ๔๐๙.๙๘ ล้าน ลบ.ม. ปริมาณน้ำระบายจำนวน ๗๘.๒๗ ล้าน ลบ.ม. สามารถรับน้ำได้อีก ๒๖,๓๑๐ ล้าน ลบ.ม.

อ่างเก็บน้ำ	ปริมาตรน้ำในอ่าง		ปริมาตรน้ำใช้การได้		ปริมาตรน้ำไหลลงอ่าง		ปริมาตรน้ำระบาย		ปริมาตรน้ำรับได้อีก (ล้าน ม.³) (ความจุที่ รนส.- ปริมาตรน้ำปัจจุบัน)
	ปริมาตร (ล้าน ม.³)	% น้ำเก็บกัก	ปริมาตร (ล้าน ม.³)	% น้ำใช้การ	วันนี้ (ล้าน ม.³)	เมื่อวาน (ล้าน ม.³)	วันนี้ (ล้าน ม.³)	เมื่อวาน (ล้าน ม.³)	
๑.ภูมิพล	๕,๓๗๙	๔๐	๑,๕๗๙	๑๖	๓๘.๓๘	๒๑.๒๓	๑.๗๐	๑.๕๐	๘,๐๘๓
๒.สิริกิติ์	๕,๒๑๗	๕๕	๒,๓๖๗	๓๖	๓๘.๒๐	๔๓.๗๑	๑.๐๒	๐.๙๕	๕,๒๙๑
๓.จุฬารัตน์	๔๙	๓๐	๑๒	๙	๐.๒๐	๐.๑๒	๐.๐๐	๐.๐๐	๑๓๒
๔.อุบลรัตน์	๖๐๖	๒๕	๒๕	๑	๕.๘๙	๑๐.๔๙	๐.๓๐	๐.๓๐	๔,๐๓๔
๕.ลำปาง	๑,๓๘๖	๗๐	๑,๒๘๖	๖๘	๕๑.๖๐	๗๖.๘๐	๑.๐๐	๐.๙๐	๑,๐๖๔
๖.สิรินธร	๑,๘๔๘	๙๔	๑,๐๑๗	๙๐	๑๓.๖๒	๕๕.๙๖	๑๕.๕๗	๑๖.๕๒	๑๑๘
๗.ป่าสักชลสิทธิ์	๒๒๘	๒๔	๒๒๕	๒๓	๒๖.๓๗	๒๗.๘๘	๐.๗๓	๐.๗๒	๗๓๒
๘.ศรีนครินทร์	๑๔,๖๐๐	๘๒	๔,๓๓๕	๕๘	๕๗.๒๔	๕๒.๐๐	๔.๙๖	๕.๐๐	๔,๑๗๐
๙.วชิราลงกรณ์	๗,๕๖๕	๘๕	๔,๕๕๓	๗๘	๑๐๗.๙๘	๑๓๘.๗๕	๑๕.๐๕	๑๕.๐๒	๓,๔๓๕
๑๐.ขุนด่านปราการชล	๑๑๘	๕๓	๑๑๓	๕๒	๒.๑๖	๒.๐๗	๐.๐๕	๐.๐๕	๑๐๗
๑๑.รัชชประภา	๓,๗๗๙	๖๗	๒,๔๒๘	๕๗	๑๐.๐๖	๘.๒๐	๑๑.๑๒	๕.๐๓	๒,๓๖๕
๑๒.บางยาง	๗๖๐	๕๒	๔๘๔	๔๑	๑.๔๑	๒.๐๑	๓.๑๗	๓.๐๒	๘๓๐

๔.๒ อ่างเก็บน้ำขนาดกลาง ๓๕๐ แห่ง มีปริมาณน้ำ ๓,๑๗๑ ล้าน ลบ.ม. (๕๘%) ปริมาณน้ำใช้การ ๒,๘๔๙ ล้าน ลบ.ม. (๕๗%)

๔.๓ แหล่งน้ำธรรมชาติขนาดใหญ่ ๖ แห่ง มีปริมาณน้ำรวม ๔๐๕.๐๖ ล้าน ลบ.ม. (๗๙%)

๔.๔ แหล่งน้ำธรรมชาติขนาดเล็ก ๑๔๑,๐๒๒ แห่ง มีปริมาณน้ำรวม ๒,๒๘๙ ล้าน ลบ.ม.

๕.สถานการณ์น้ำในประเทศ ณ วันที่ ๖ - ๙ กันยายน ๒๕๖๒(กรมชลประทาน)

สถานี	แม่น้ำ	อำเภอ	จังหวัด	ระดับตลิ่ง (ม.รทก.)	ระดับน้ำ (ม.รทก.)				แนวโน้ม	เปรียบเทียบระดับตลิ่ง
					ศุกร์	เสาร์	อาทิตย์	จันทร์		
					๖ ก.ย.	๗ ก.ย.	๘ ก.ย.	๙ ก.ย.		
P.๑	ปิง	เมือง	เชียงใหม่	๓.๗๐	๑.๖๕	๑.๕๕	๑.๔๘	๑.๔๓	ลดลง	-๒.๒๗
W.๑C	วัง	เมือง	ลำปาง	๕.๒๐	๐.๖๕	-๐.๑๔	-๐.๐๖	๐.๑๑	เพิ่มขึ้น	-๕.๐๙
Y.๑๖	ยม	บางระกำ	พิษณุโลก	๗.๓๐	๗.๓๔	๗.๔๐	๗.๕๔	๗.๖๕	เพิ่มขึ้น	๐.๓๕
N.๗A	น่าน	เมือง	พิจิตร	๙.๘๗	๘.๒๕	๗.๙๖	๗.๕๓	๗.๑๓	ลดลง	-๒.๗๔
C.๒	เจ้าพระยา	เมือง	นครสวรรค์	๒๖.๒๐	๒๑.๓๐	๒๑.๔๖	๒๑.๕๖	๒๑.๕๙	เพิ่มขึ้น	-๔.๖๑
C.๑๓	เจ้าพระยา	สรรพยา	ชัยนาท	๑๖.๓๔	๑๐.๑๕	๑๐.๕๖	๑๐.๕๖	๑๐.๕๗	เพิ่มขึ้น	-๕.๗๗
M.๖A	มูล	สตึก	บุรีรัมย์	๖.๐๐	๑.๓๓	๒.๒๓	๒.๕๒	๒.๖๓	เพิ่มขึ้น	-๓.๓๗
M.๗	มูล	เมือง	อุบลราชธานี	๗.๐๐	๘.๖๔	๙.๑๗	๙.๖๕	๑๐.๐๙	เพิ่มขึ้น	๓.๐๙
M.๑๙๑	ลำตะคอง	เมือง	นครราชสีมา	๓.๐๐	๐.๙๗	๐.๙๘	๐.๗๙	๐.๘๕	เพิ่มขึ้น	-๒.๑๕
M.๖๙	ลำเซบก	ตระการพืชผล	อุบลราชธานี	๗.๓๐	***	***	***	***	***	***
X.๖๔	คลองท่าแซะ	ท่าแซะ	ชุมพร	๑๗.๑๓	๑๑.๙๙	๙.๒๒	๙.๑๓	๘.๓๘	ลดลง	-๘.๗๕
X.๑๔๙	คลองกลาย	นบพิตำ	นครศรีธรรมราช	๓๓.๙๖	๒๘.๒๒	๒๘.๒๐	๒๘.๒๒	๒๘.๒๓	เพิ่มขึ้น	-๕.๗๓
X.๒๗๔	แม่น้ำโก-ลก	แว้ง	นราธิวาส	๒๔.๑๘	๑๘.๗๐	๑๘.๗๐	๑๙.๓๔	๒๒.๑๕	เพิ่มขึ้น	-๒.๐๓
X.๓๗A	แม่น้ำตาปี	พระแสง	สุราษฎร์ธานี	๑๑.๗๐	๗.๔๘	๖.๘๓	๖.๒๗	๕.๙๕	ลดลง	-๕.๗๕

*** ยังไม่ได้รับรายงาน

๖.สถานการณ์น้ำในพื้นที่ลุ่มน้ำโขง ณ วันที่ ๙ กันยายน ๒๕๖๒(Mekong River Commission (MRC))

สถานี	ระดับอ้างอิง (ม.รทก.)	ระดับตลิ่ง (ม.)	ระดับน้ำ (ม.)					เปรียบเทียบระดับตลิ่ง (ม.)	ผลต่างของระดับน้ำ (ม.)		แนวโน้ม
			๕ ก.ย.	๖ ก.ย.	๗ ก.ย.	๘ ก.ย.	๙ ก.ย.		๓ วันย้อนหลัง	๕ วันย้อนหลัง	
อ.เชียงแสน จ.เชียงราย	๓๕๗.๑๑๐	๑๒.๘๐	๒.๕๖	๒.๔๓	๒.๓๖	๒.๔๐	๒.๓๓	-๑๐.๔๗	-๐.๐๓	-๐.๒๓	ลดลง
อ.เชียงคาน จ.เลย	๑๙๔.๑๑๘	๑๖.๐๐	๗.๑๔	๗.๒๔	๗.๒๘	๗.๒๒	๖.๗๒	-๙.๒๘	-๐.๕๖	-๐.๔๒	ลดลง
อ.เมือง จ.หนองคาย	๑๕๓.๖๔๘	๑๒.๒๐	๔.๗๖	๔.๕๗	๔.๕๖	๔.๕๘	๔.๕๐	-๗.๗๐	-๐.๐๖	-๐.๒๖	ลดลง
อ.เมือง จ.นครพนม	๑๓๒.๖๘๐	๑๒.๐๐	๗.๖๕	๗.๖๕	๗.๕๐	๗.๓๑	๗.๐๒	-๔.๙๘	-๐.๔๘	-๐.๖๓	ลดลง
อ.เมือง จ.มุกดาหาร	๑๒๔.๒๑๙	๑๒.๕๐	๙.๓๔	๙.๒๑	๘.๙๒	๘.๕๗	๘.๒๙	-๔.๒๑	-๐.๖๓	-๑.๐๕	ลดลง
อ.โขงเจียม จ.อุบลราชธานี	๘๙.๐๓๐	๑๔.๕๐	๑๕.๗๒	๑๕.๔๒	๑๕.๐๒	๑๔.๕๕	๑๔.๒๐	-๐.๓๐	-๐.๘๒	-๑.๕๒	ลดลง

๖.สถานการณ์เตือนภัย Early Warning ณ วันที่ ๙ กันยายน ๒๕๖๒(กรมทรัพยากรน้ำ)

[เวลา ๑๕.๐๐ น.(เมื่อวาน) - ๐๘.๐๐ น. (วันนี้)]

การแจ้งเตือน	สถานี	การแจ้งเตือน
เตือนสีแดง (อพยพ)	-	-
เตือนสีเหลือง (เตือนภัย)	-	-
เตือนสีเขียว (เฝ้าระวัง)	-	-

***ไม่มีสถานการณ์

๗.สถานการณ์ธรณีพิบัติภัย ณ วันที่ ๙ กันยายน ๒๕๖๒(กรมทรัพยากรธรณี)

เนื่องจากในพื้นที่เสี่ยงภัยดินถล่ม มีปริมาณน้ำฝนไม่ถึงเกณฑ์การเฝ้าระวัง ประกอบกับบางพื้นที่ไม่มีฝนตก จึงไม่มีพื้นที่ติดตามสถานการณ์พิบัติภัยดินถล่มและน้ำป่าไหลหลาก

๘.เหตุการณ์วิกฤตน้ำปัจจุบัน ณ วันที่ ๙ กันยายน ๒๕๖๒ [เวลา ๑๕.๐๐ น.(เมื่อวาน) - ๐๘.๐๐ น. (วันนี้)]

จ.อุบลราชธานี - ลำน้ำเซบกไหลเชี่ยว พัดคอสะพานข้ามห้วยไผ่ขาด กระทบการสัญจรเชื่อมระหว่าง อ.ม่วงสามสิบ ไป อ.ตระการพืชผล เป็นอัมพาต ฝนน้ำท่วมหนักมีผู้เสียชีวิตจมน้ำเพิ่มอีก ๒ ศพ รวมทั้งหมดเป็น ๓ ศพ

สำนักงานชลประทานที่ ๑๒ เตรียมระบายน้ำเขื่อนเจ้าพระยาเพิ่มระลอก ๓ ส่งผลให้ระดับน้ำแม่น้ำเจ้าพระยาเพิ่มสูงขึ้น จากเดิมอีก ๘๐ เซนติเมตร เตือนประชาชนบริเวณท้ายเขื่อนตั้งแต่ จ.ชัยนาท ถึง จ.พระนครศรีอยุธยา ให้เตรียมรับสถานการณ์น้ำท่วม

๙.สถานการณ์ภาวะน้ำท่วม และสถานการณ์ฝนแล้ง/ฝนทิ้งช่วง ณ วันที่ ๙ กันยายน ๒๕๖๒

(กรมป้องกันและบรรเทาสาธารณภัย)

น้ำไหลหลาก ดินสไลด์ และวาตภัย

จากอิทธิพลพายุโซนร้อน “โพดุล” และอิทธิพลพายุโซนร้อน “คาจิกิ” ประกอบกับมรสุมตะวันตกเฉียงใต้พัดปกคลุม ทะเลอันดามันภาคใต้ และอ่าวไทยมีกำลังแรง ตั้งแต่วันที่ ๒๙ ส.ค.๖๒ -ปัจจุบัน ทำให้เกิดน้ำท่วมฉับพลัน น้ำป่าไหลหลาก ดินสไลด์ ในพื้นที่ ๓๒ จังหวัด (อำนาจเจริญ กระบี่ ปราจีนบุรี แพร่ นครพนม เชียงใหม่ ร้อยเอ็ด อุบลราชธานี หนอง เพชรบูรณ์ มหาสารคาม ขอนแก่น หนองบัวลำภู ยโสธร กาฬสินธุ์ น่าน ตราด มุกดาหาร อุตรดิตถ์ ชัยภูมิ สุรินทร์ พิษณุโลก พิจิตร แม่ฮ่องสอน ชุมพร อุตรธานี สระแก้ว ลำปาง เลย สุโขทัย ศรีสะเกษ สกลนคร) ๑๗๕ อำเภอ ๘๙๕ ตำบล ๖,๓๘๒ หมู่บ้าน ๕ เขตเทศบาล ๑๑ ชุมชน บ้านเรือนประชาชนได้รับผลกระทบ ๓๖๘,๙๑๘ ครัวเรือน และได้รับความเสียหาย บางส่วน ๓,๘๑๘ หลัง มีผู้เสียชีวิต ๒๗ ราย (ยโสธร ๘ ราย ร้อยเอ็ด ๕ ราย อำนาจเจริญ ๔ ราย ขอนแก่น ๓ ราย พิจิตร ๒ ราย อุบลราชธานี ๑ ราย พิษณุโลก ๑ ราย มุกดาหาร ๑ ราย สกลนคร ๑ ราย น่าน ๑ ราย) ผู้บาดเจ็บ ๑ ราย (ชัยภูมิ)

ประกาศเขตการให้ความช่วยเหลือผู้ประสบภัยพิบัติกรณีฉุกเฉินแล้ว ๑๙ จังหวัด ได้แก่ จ.แม่ฮ่องสอน จ.แพร่ จ.เพชรบูรณ์ จ.พิษณุโลก จ.พิจิตร จ.มหาสารคาม จ.ขอนแก่น จ.อำนาจเจริญ จ.ร้อยเอ็ด จ.ยโสธร จ.มุกดาหาร จ.ศรีสะเกษ จ.สกลนคร จ.น่าน จ.อุบลราชธานี จ.เชียงใหม่ จ.ชุมพร จ.อุตรธานี จ.ระนอง

ประกาศเป็นเขตพื้นที่ประสบสาธารณภัยแล้ว ๒๕ จังหวัด ได้แก่ จ.แม่ฮ่องสอน จ.ลำปาง จ.อุตรดิตถ์ จ.เพชรบูรณ์ จ.พิษณุโลก จ.พิจิตร จ.อุบลราชธานี จ.ขอนแก่น จ.อำนาจเจริญ จ.นครพนม จ.ร้อยเอ็ด จ.ยโสธร จ.กาฬสินธุ์ จ.มุกดาหาร จ.ชัยภูมิ จ.สระแก้ว จ.ศรีสะเกษ จ.สกลนคร จ.น่าน จ.สุโขทัย จ.เชียงใหม่ จ.แพร่ จ.มหาสารคาม จ.อุตรธานี จ.ระนอง

ปัจจุบันยังคงมีสถานการณ์ในพื้นที่ ๗ จังหวัด (พิษณุโลก พิจิตร อำนาจเจริญ ยโสธร อุบลราชธานี ร้อยเอ็ด ศรีสะเกษ) มีผู้อพยพ ๓ จังหวัด (อำนาจเจริญ ยโสธร อุบลราชธานี) รวม ๒๕ จุด ๑๖,๒๓๑ คน ได้แก่ จ.อำนาจเจริญ ๒ จุด ๕๐๘ คน จ.ยโสธร ๑๖ จุด ๗,๕๑๓ คน และจ.อุบลราชธานี ๗ จุด ๘,๒๑๐ คน

๑๐.การคาดหมายลักษณะอากาศ ๗ วันข้างหน้า (ระหว่างวันที่ ๘ - ๑๔ กันยายน ๒๕๖๒)

ในช่วงวันที่ ๘ - ๙ ก.ย. ประเทศไทยมีการกระจายของฝนลดลง

ในช่วงวันที่ ๑๐ - ๑๔ ก.ย. ประเทศไทยตอนบนมีฝนเพิ่มขึ้น และมีฝนตกหนักบางแห่งบริเวณภาคเหนือและภาค ตะวันออกเฉียงเหนือตอนบน สำหรับคลื่นลมบริเวณทะเลอันดามันตอนบน และอ่าวไทยตอนบน มีคลื่นสูง ๑-๒ เมตร บริเวณ ที่มีฝนฟ้าคะนองทะเลมีคลื่นสูงมากกว่า ๒ เมตร ตลอดช่วง

สำหรับพายุระดับ ๕ (ไต้ฝุ่น) “หลงเหล่ง” ได้เคลื่อนขึ้นฝั่งบริเวณคาบสมุทรเกาหลี และอ่อนกำลังลงเป็นพายุระดับ ๓ (โซนร้อน) “หลงเหล่ง” แล้ว ขอให้ผู้ที่เดินทางไปบริเวณดังกล่าวตรวจสอบสภาพอากาศก่อนออกเดินทางด้วย พายุนี้ไม่มีผลกระทบต่อประเทศไทย

๑๑.การช่วยเหลือเพื่อบรรเทาภาวะวิกฤติน้ำ “พายุโซนร้อนโพดุล”

หน่วยงาน	กิจกรรม	หมายเหตุ
กรมทรัพยากรน้ำ	<p>๑. สูบระบายน้ำท่วมขังในเขตเกาะคำชะโนด อ.เมือง อ.บ้านดุง จ.อุดรธานี จำนวน ๓ จุด ปริมาณการสูบรวม ๑๕,๖๐๐ ลบ.ม.</p> <p>๒. ติดตั้งเครื่องสูบน้ำเพื่อระบายน้ำท่วมขังในเขตชุมชนเมือง บริเวณจุดสูบน้ำสี่แยกศรีบุรี ต.เหนือเมือง อ.เมือง จ.ร้อยเอ็ด</p> <p>๓. ติดตั้งเครื่องสูบน้ำเพื่อระบายน้ำบริเวณโรงเรียนและบริเวณน้ำท่วมขังในพื้นที่อำเภอฆ้องชัย จังหวัดกาฬสินธุ์</p> <p>๔. มอบน้ำดื่มบรรจุขวด ๑,๒๖๐ ขวดให้ ทสจ.ร้อยเอ็ด เพื่อช่วยเหลือประชาชนที่ประสบปัญหาอุทกภัย</p>	
กรมทรัพยากรน้ำบาดาล	๑. รถโม่บាយผลิตน้ำดื่ม ช่วยเหลือผู้ประสบภัยน้ำท่วม	
กรมอุทยานแห่งชาติ สัตว์ป่า และพันธุ์พืช	๑. สนับสนุนกำลังพลและรถยนต์ ลำเลียงถุงยังชีพแจกจ่ายผู้ประสบภัยในพื้นที่ อ.เสลภูมิ และช่วยเหลือบริเวณน้ำท่วมในพื้นที่ อ.ทุ่งเขาหลวง จ.ร้อยเอ็ด	
กรมป่าไม้	๑. สนับสนุนกำลังพล เพื่อสนับสนุนการปฏิบัติงานช่วยเหลือผู้ประสบภัย	
กรมทรัพยากรทางทะเลและชายฝั่ง	๑. สนับสนุนเรือพร้อมเจ้าหน้าที่ เพื่อสนับสนุนการปฏิบัติงานช่วยเหลือผู้ประสบภัย	
สำนักงานทรัพยากรธรรมชาติและสิ่งแวดล้อม	๑. ทสจ.ร้อยเอ็ด ประสานการปฏิบัติงานกับหน่วยงานสังกัด ทส.	

ความช่วยเหลือด้านการป้องกันและบรรเทาภาวะวิกฤติน้ำ
 กระทรวงทรัพยากรธรรมชาติและสิ่งแวดล้อม
 วันที่ ๘ กันยายน ๒๕๖๒

จุดสูบน้ำที่ ๑.

๑. ส่วน...บริหารจัดการน้ำ..... สำนักงาน.....ทรัพยากรน้ำภาค ๓.....
๒. กิจกรรมที่ดำเนินการ...ระบายน้ำท่วมขัง..(ไม่ได้ดำเนินการสูบ).....
๓. พื้นที่ดำเนินการ
 บ้าน...หนองบ่อ..... หมู่ที่...๖..... ตำบล.....หมู่ม่น.....อำเภอ...เมือง..... จังหวัด
 ...อุดรธานี.....เครื่องสูบน้ำขนาด.....๑๐...นิ้ว.....จำนวน.....๑.....เครื่อง อัตราการสูบ
๗๕๐/ชั่วโมง..ลบ.ม.
 พิกัดที่ดำเนินการ.....๒๖๓๙๔๘.....N ,๑๙๓๒๕๔๘.....E
๔. พื้นที่การระบายน้ำ.....๑๓๘.....ไร่ ปริมาณน้ำ..... ลบ.ม./วัน ปริมาณการสูบสะสม
 ...๔๘,๐๐๐...ลบ.ม./วัน ประโยชน์ที่ได้รับ.....๑๓๙.....ครัวเรือน๔๓๑.....คน



ความช่วยเหลือด้านการป้องกันและบรรเทาภาวะวิกฤติน้ำ
 กระทรวงทรัพยากรธรรมชาติและสิ่งแวดล้อม
 วันที่ ๘ กันยายน ๒๕๖๒

จุดสูบน้ำที่ ๒

๑. ส่วน...บริหารจัดการน้ำ..... สำนักงาน.....ทรัพยากรน้ำภาค ๓.....
๒. กิจกรรมที่ดำเนินการ...ระบายน้ำท่วมขัง..... (ไม่ได้ดำเนินการสูบน้ำ).....
๓. พื้นที่ดำเนินการ
 บ้าน...หนองไส..... หมู่ที่...๓..... ตำบล...หนองนาคำ.....อำเภอ...เมือง.....จังหวัด...อุดรธานี.....เครื่องสูบน้ำ
 ขนาด.....๑๐...นิ้ว.....จำนวน.....๑.....เครื่อง
 อัตราการสูบน้ำ.....๗๕๐/ชั่วโมง.....ลบ.ม.
 พิกัดที่ดำเนินการ.....๒๗๐๒๒๖.....N ,๑๙๒๕๙๒๐.....E
๔. พื้นที่การระบายน้ำ.....๑,๒๕๐.....ไร่ ปริมาณน้ำ..... ลบ.ม./วัน ปริมาณการสูบน้ำสะสม...
 ๔๒,๐๐๐...ลบ.ม./วัน ประโยชน์ที่ได้รับ.....๑๐๓.....ครัวเรือน๓๑๕.....คน



ความช่วยเหลือด้านการป้องกันและบรรเทาภาวะวิกฤติน้ำ
 กระทรวงทรัพยากรธรรมชาติและสิ่งแวดล้อม
 วันที่ ๘ กันยายน ๒๕๖๒

จุดสูบน้ำที่ ๓

๑. ส่วน...บริหารจัดการน้ำ..... สำนักงาน.....ทรัพยากรน้ำภาค ๓.....
๒. กิจกรรมที่ดำเนินการ...ระบายน้ำท่วมขัง.....(ไม่ได้ดำเนินการสูบน้ำ).....
๓. พื้นที่ดำเนินการบ้าน.....ไทยสมุทร..... หมู่ที่...๓,๖..... ตำบล.....บ้านเลื่อม.....อำเภอ.....เมือง.....จังหวัด
 ...อุดรธานี.....เครื่องสูบน้ำขนาด.....๑๐.....นิ้ว.....จำนวน.....๑.....เครื่อง อัตราการสูบน้ำ.....๗๕๐/ชั่วโมง
ลบ.ม. พิกัดที่ดำเนินการ.....๒๖๒๒๒๒.....N.....๑๙๒๖๙๒๗.....E
๔. พื้นที่การระบายน้ำ.....๑๖๓.....ไร่ ปริมาณน้ำ..... ลบ.ม./วัน ปริมาณการสูบน้ำสะสม...
 ๓๖,๐๐๐...ลบ.ม./วัน ประโยชน์ที่ได้รับ.....๙๒๕.....ครัวเรือน๒,๒๑๒.....คน



ความช่วยเหลือด้านการป้องกันและบรรเทาภาวะวิกฤติน้ำ
กระทรวงทรัพยากรธรรมชาติและสิ่งแวดล้อม
วันที่ ๘ กันยายน ๒๕๖๒

จุดสูบน้ำที่ ๔.

๑. ส่วน...บริหารจัดการน้ำ..... สำนักงาน.....ทรัพยากรน้ำภาค ๓.....
๒. กิจกรรมที่ดำเนินการ...ระบายน้ำท่วมขัง...(ไม่ได้ดำเนินการสูบ).....
๓. พื้นที่ดำเนินการ
บ้าน...หนองบ่อ ๒..... หมู่ที่...๖..... ตำบล.....หมู่ม่น.....อำเภอ...เมือง..... จังหวัด
...อุดรธานี.....เครื่องสูบน้ำขนาด.....๑๐...นิ้ว.....จำนวน.....๑.....เครื่อง อัตรการสูบ
.....๗๕๐/ชั่วโมง..ลบ.ม.
พิกัดที่ดำเนินการ.....๒๖๓๙๔๘.....N ,๑๙๓๒๕๔๘.....E
๔. พื้นที่การระบายน้ำ.....๑๓๑.....ไร่ ปริมาณน้ำ..... ลบ.ม./วัน ปริมาณการสูบสะสม
.....๑๘,๐๐๐...ลบ.ม./วัน ประโยชน์ที่ได้รับ.....๑๓๙.....ครัวเรือน๔๓๑.....คน



ความช่วยเหลือด้านการป้องกันและบรรเทาภาวะวิกฤติน้ำ
 กระทรวงทรัพยากรธรรมชาติและสิ่งแวดล้อม
 วันที่ ๘ กันยายน ๒๕๖๒

จุดสูบที่ ๕

๑. ส่วน...บริหารจัดการน้ำ..... สำนักงาน.....ทรัพยากรน้ำภาค ๓.....
๒. กิจกรรมที่ดำเนินการ...ระบายน้ำท่วมขัง.. (ไม่ได้ดำเนินการสูบ).....
๓. พื้นที่ดำเนินการ
 บ้าน...หนองใส (หน้าตลาดธันวา)..... หมู่ที่..... ตำบล...หนองนาคำ.....
 อำเภอ...เมือง..... จังหวัด...อุดรธานี.....เครื่องสูบน้ำขนาด.....๑๐...นิ้ว.....จำนวน.....๑.....เครื่อง อัตรา
 การสูบ.....๗๕๐/ชั่วโมง..ลบ.ม.
 พิกัดที่ดำเนินการ.....๒๖๙๘๗๖.....N ,๑๙๒๕๘๗๘.....E
๔. พื้นที่การระบาย...๑,๒๕๐...ไร่ ปริมาณน้ำ.....ลบ.ม./วัน ปริมาณการสูบสะสม.... ๓๐,๐๐๐.....ลบ.ม./วัน



ความช่วยเหลือด้านการป้องกันและบรรเทาภาวะวิกฤติน้ำ
กระทรวงทรัพยากรธรรมชาติและสิ่งแวดล้อม
วันที่ ๘ กันยายน ๒๕๖๒

จุดสูบน้ำที่ ๖ และ ๗

๑. ส่วน...บริหารจัดการน้ำ..... สำนักงาน.....ทรัพยากรน้ำภาค ๓.....
๒. กิจกรรมที่ดำเนินการ...ระบายน้ำท่วมขัง.....(ได้ดำเนินการสูบ).....
๓. พื้นที่ดำเนินการ
บ้าน....วัดและเกาะคำชะโนด..... หมู่ที่..... ตำบล....บ้านม่วง.....อำเภอ....บ้านดุง....จังหวัด....อุดรธานี..เครื่องสูบน้ำขนาด.....๑๐...นิ้ว.....จำนวน.....๒.....เครื่อง อัตราการสูบ.....๗๕๐/ชั่วโมง.....ลบ.ม.
พิกัดที่ดำเนินการ.....๓๒๖๐๔๗.....N ,๑๙๖๒๖๑๒.....E
๔. พื้นที่การระบาย (จุดที่ ๖).....๒๑๓.....ไร่ ปริมาณน้ำ.....๖,๐๐๐..... ลบ.ม./วัน ปริมาณการสูบสะสม...
๔๘,๐๐๐...ลบ.ม./วัน
๕. พื้นที่การระบาย (จุดที่ ๗).....๒๑๓.....ไร่ ปริมาณน้ำ.....๖,๐๐๐..... ลบ.ม./วัน ปริมาณการสูบสะสม...
๔๘,๐๐๐...ลบ.ม./วัน



ความช่วยเหลือด้านการป้องกันและบรรเทาภาวะวิกฤติน้ำ
กระทรวงทรัพยากรธรรมชาติและสิ่งแวดล้อม
วันที่ ๘ กันยายน ๒๕๖๒

จุดที่ ๘

- ๑. ส่วน...บริหารจัดการน้ำ..... สำนักงาน....ทรัพยากรน้ำภาค ๓.....
- ๒. กิจกรรมที่ดำเนินการ...ระบายน้ำท่วมขัง.....(ไม่ได้ดำเนินการสูบ).....
- ๓. พื้นที่ดำเนินการ
บ้าน...โนน..... หมู่ที่..... ตำบล...หมากแข้ง.....อำเภอ...เมือง..... จังหวัด...อุดรธานี.....เครื่อง
สูบน้ำขนาด.....๑๒.....นิ้ว.....จำนวน.....๑.....เครื่อง อัตราการสูบ.....๑,๖๕๐/ชั่วโมง...ลบ.ม.....
พิกัดที่ดำเนินการ.....๒๖๔๕๑๒.....N ,๑๙๒๘๔๒๖.....E
- ๔. พื้นที่การระบาย.....๕๓๑.....ไร่ ปริมาณน้ำ.....ลบ.ม./วัน ปริมาณน้ำการสูบสะสม/วัน.....
๒๖,๔๐๐.....ลบ.ม. ประโยชน์ที่ได้รับ.....ครัวเรือนคน



ความช่วยเหลือด้านการป้องกันและบรรเทาภาวะวิกฤติน้ำ
กระทรวงทรัพยากรธรรมชาติและสิ่งแวดล้อม
วันที่ ๘ กันยายน ๒๕๖๒

จุดที่ ๙

๑. ส่วน...บริหารจัดการน้ำ..... สำนักงาน.....ทรัพยากรน้ำภาค ๓.....
๒. กิจกรรมที่ดำเนินการ...ระบายน้ำท่วมขัง.....(ไม่ได้ดำเนินการสูบ).....
๓. พื้นที่ดำเนินการ
บ้าน...หนองเหล็ก..... หมู่ที่..... ตำบล...หมากแข้ง.....
อำเภอ...เมือง..... จังหวัด...อุดรธานี.....เครื่องสูบน้ำขนาด.....๘...นิ้ว...จำนวน.....๑.....เครื่อง
อัตราการสูบ.....๔๕๐/ชั่วโมง...ลบ.ม.....
พิกัดที่ดำเนินการ.....๒๖๗๕๒๘.....N ,๑๙๒๗๐๖๕.....E
๔. พื้นที่ระบายน้ำ.....๔๓๘.....ไร่ ปริมาณน้ำ.....๓,๖๐๐..... ลบ.ม./วัน ปริมาณการสูบสะสม.....
๓,๖๐๐...ลบ.ม./วัน ประโยชน์ที่ได้รับ.....ครัวเรือนคน



ความช่วยเหลือด้านการป้องกันและบรรเทาภาวะวิกฤติน้ำ
กระทรวงทรัพยากรธรรมชาติและสิ่งแวดล้อม
วันที่ ๘ กันยายน ๒๕๖๒

จุดที่ ๑๐

๑. ส่วน...บริหารจัดการน้ำ..... สำนักงาน...ทรัพยากรน้ำภาค ๓ และศูนย์อำนวยการประสานงาน ทส.).....
๒. กิจกรรมที่ดำเนินการ...รายงานความช่วยเหลือประชาชนภารกิจช่วยเหลือประชาชนผู้ประสบอุทกภัย.....
๓. พื้นที่ดำเนินการ:**เป็นพื้นที่เฝ้าระวัง**.....
บ้าน.....บริเวณเขตบ้านหาดแพง.....หมู่ที่.....ตำบล.....
อำเภอ...ศรีสงคราม..... จังหวัด...นครพนม.....จำนวนความเสียหาย.....หลังคาเรือน
พิกัดที่ดำเนินการ.....N.....E ระดับความรุนแรง...**ระดับปกติ**.....
การดำเนินการให้ความช่วยเหลือในพื้นที่.....เจ้าหน้าที่ในเขตพื้นที่ออกตรวจเฝ้าระวังคุ้ระดับน้ำ พร้อมทั้งประเมิน
สถานการณ์น้ำเป็นระยะ เพื่อเตรียมการรับมือต่อภาวะฉุกเฉินในเขตพื้นที่เสี่ยงและการประสานงานให้ความ
ช่วยเหลือต่างๆในเขตพื้นที่.....



ความช่วยเหลือด้านการป้องกันและบรรเทาภาวะวิกฤติน้ำ
กระทรวงทรัพยากรธรรมชาติและสิ่งแวดล้อม
วันที่ ๘ กันยายน ๒๕๖๒

จุดสูบน้ำที่ ๑ (หมายเลขเครื่อง ๑๕๕)

๑. ส่วนบริหารจัดการน้ำ สำนักงานทรัพยากรน้ำภาค ๕

๒. กิจกรรมที่ดำเนินการ ติดตั้งเครื่องสูบน้ำสูบน้ำท่วมขัง ตำบลยางชุมน้อย หมู่ที่ ๑,๒,

๓,๖,๗,๙,๑๑,๑๒ และตำบลบึงบอน หมู่ที่ ๑,๒,๓,๔,๕,๑๐

๓. พื้นที่ดำเนินการ

บ้านยางชุมน้อย หมู่ที่ ๓ ตำบลยางชุมน้อย อำเภอยางชุมน้อย จังหวัดศรีสะเกษ

เครื่องสูบน้ำขนาด ๑๒ นิ้ว จำนวน ๑ เครื่อง อัตราการสูบ ๑,๖๒๐...ลบม./ชม เวลาสูบ ๒๒ ชม.

พิกัดที่ดำเนินการ ๔๓๖๕๕ N , ๑๐๘๘๔๖๐ E

๔. พื้นที่การระบายน้ำ ๔,๙๗๘ ไร่ ปริมาณน้ำ ๒๖,๔๐๐ ลบ.ม./วัน

ปริมาณการสูบน้ำ ๖๗,๒๐๐ ลบ.ม./วัน ประโยชน์ที่ได้รับ ๘๔๓ ครัวเรือน - คน



นายอำเภอยางชุมน้อย และคณะ

มาตรวจเยี่ยมให้กำลังใจ การปฏิบัติงานสูบน้ำของเจ้าหน้าที่ สทท. ๕

ความช่วยเหลือด้านการป้องกันและบรรเทาภาวะวิกฤติน้ำ
กระทรวงทรัพยากรธรรมชาติและสิ่งแวดล้อม
วันที่ ๘ กันยายน ๒๕๖๒

จุดสูบน้ำที่ ๒ (หมายเลขเครื่อง ๑๖๔)

๑. ส่วนบริหารจัดการน้ำ สำนักงานทรัพยากรน้ำภาค ๕

๒. กิจกรรมที่ดำเนินการ ติดตั้งเครื่องสูบน้ำสูบน้ำท่วมขัง ตำบลยางชุมน้อย หมู่ที่ ๑,๒, ๓,๖,๗,๙,๑๑,๑๒ และตำบลบึงบอน หมู่ที่ ๑,๒,๓,๔,๕,๑๐

๓. พื้นที่ดำเนินการ

บ้านยางชุมน้อย หมู่ที่ ๓ ตำบลยางชุมน้อย อำเภอยางชุมน้อย จังหวัดศรีสะเกษ
เครื่องสูบน้ำขนาด ๑๒ นิ้ว จำนวน ๑ เครื่อง อัตราการสูบน้ำ ๑,๖๒๐...ลบม./ชม เวลาสูบน้ำ ๒๒ ชม.

พิกัดที่ดำเนินการ ๔๓๖๗๐ N , ๑๐๘๘๔๗๐ E

๔. พื้นที่การระบายน้ำ ๔,๙๗๘ ไร่ ปริมาณน้ำ ๒๖,๔๐๐ ลบ.ม./วัน

ปริมาณการสูบน้ำ ๒๖,๔๐๐ ลบ.ม./วัน ประโยชน์ที่ได้รับ ๘๔๓ ครัวเรือน - คน



ผู้ว่าราชการจังหวัดศรีสะเกษ(นายวิระศักดิ์ วิจิตร์แสงศรี)
มาตรวจเยี่ยมให้กำลังใจ การปฏิบัติงานการสูบน้ำ
ของเจ้าหน้าที่ สทภ. ๕

ปลัดอำเภอยางชุมน้อย และคณะ
มาตรวจเยี่ยมให้กำลังใจ การปฏิบัติงานสูบน้ำ
ของเจ้าหน้าที่ สทภ. ๕

จึงเรียนมาเพื่อโปรดทราบ

นายสุวัฒน์ เปี่ยมปัจจัย
อธิบดีกรมทรัพยากรน้ำ