



รายงานการเฝ้าระวังติดตามสถานการณ์น้ำและความช่วยเหลือ กระทรวงทรัพยากรธรรมชาติและสิ่งแวดล้อม



ศูนย์ป้องกันวิกฤติน้ำ กรมทรัพยากรน้ำ กระทรวงทรัพยากรธรรมชาติและสิ่งแวดล้อม

โทรศัพท์ ๐ ๒๒๗๑ ๖๐๐๐ ต่อ ๖๔๔๕ โทรสาร ๐ ๒๒๗๘ ๖๖๒๙ <http://www.dwr.go.th> ID Line : mekhalawoc Email : mekhala@dwr.mail.go.th

รายงานฉบับที่ ๑๖/๒๕๖๒

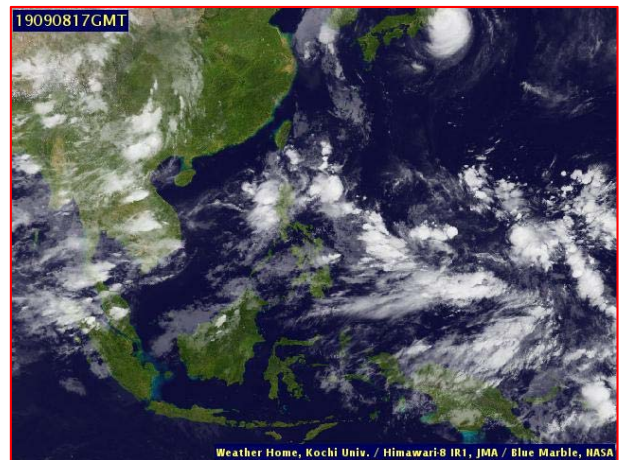
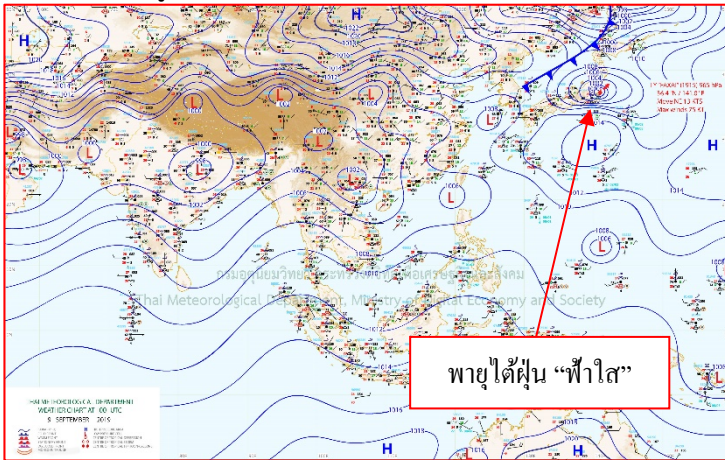
เวลา ๑๕.๐๐ น.

วันที่ ๙ กันยายน ๒๕๖๒

เรียน รมว.ทส. เลขาธิการ รมว.ทส. ที่ปรึกษา รมว.ทส. ปกท.ทส. รอง ปกท.ทส. อทน. รอง อทน. และหน่วยงานที่เกี่ยวข้อง

๑. สถานะอากาศ เวลา ๑๒.๐๐น.(กรมอุตุนิยมวิทยา)

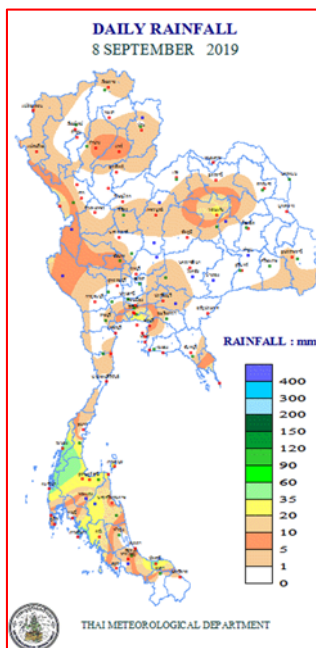
พยากรณ์อากาศ ๒๔ ชั่วโมงข้างหน้า ประเทศไทยมีฝนฟ้าคะนองในระยะนี้ โดยมีฝนตกหนักบางแห่งบริเวณภาคตะวันออกเฉียงเหนือและภาคใต้ฝั่งตะวันตก สำหรับทะเลอันดามันตอนบนและอ่าวไทยตอนบนมีคลื่นสูง ๑-๒ เมตร บริเวณที่มีฝนฟ้าคะนองคลื่นสูงมากกว่า ๒ เมตร ชาวเรือควรเดินเรือด้วยความระมัดระวัง โดยหลีกเลี่ยงการเดินเรือบริเวณที่มีฝนฟ้าคะนอง



แผนที่อากาศ วันที่ ๙ ก.ย. ๒๕๖๒ เวลา ๐๗.๐๐ น.

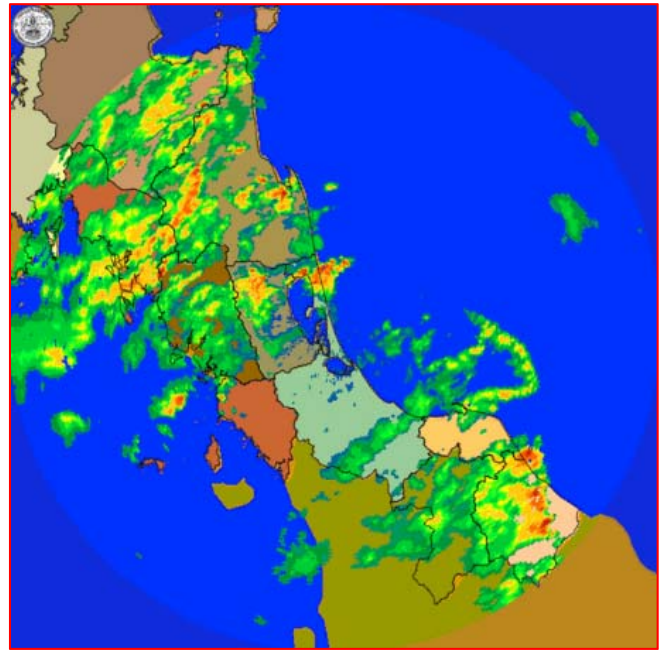
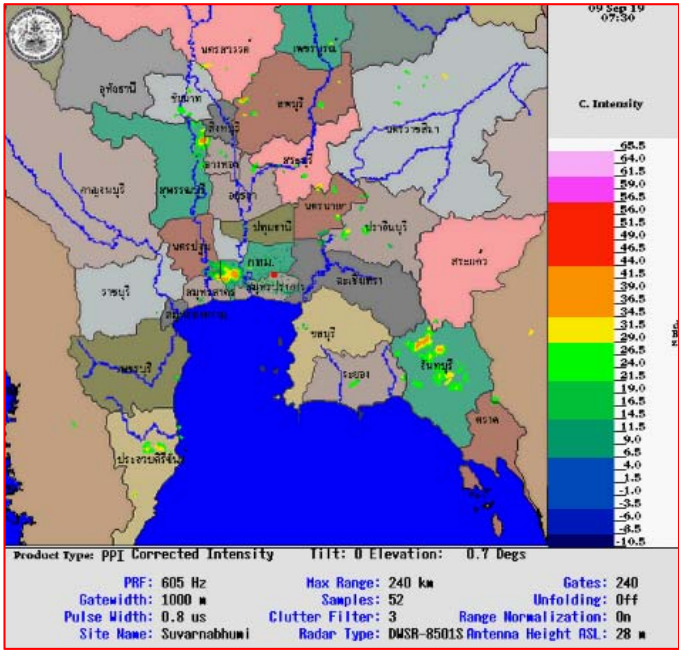
ภาพถ่ายดาวเทียม วันที่ ๙ ก.ย. ๒๕๖๒ เวลา ๐๐.๐๐ น.

๒. ปริมาณฝนสะสม ณ เวลา ๐๗.๐๐น.(เมื่อวาน) - ๐๗.๐๐ น.(วันนี้)(กรมอุตุนิยมวิทยา)



จุดตรวจวัด	ปริมาณฝน (มม.)
จ.ระนอง	๖๓.๐
จ.ปัตตานี	๔๔.๔
จ.นครนายก	๔๐.๖
จ.นครศรีธรรมราช (ฉวาง)	๓๘.๗
จ.สมุทรปราการ (สภข.)	๓๕.๓
จ.สุราษฎร์ธานี	๓๐.๓
จ.หนองบัวลำภู	๒๘.๔

๓.เรดาร์ตรวจอากาศ ณ วันที่ ๙ กันยายน ๒๕๖๒(กรมอุตุนิยมวิทยา)



สถานีสุวรรณภูมิ เวลา ๑๔.๓๐ น.

สถานีสทิงพระ จ.สงขลา เวลา ๑๔.๓๐ น.

จากเรดาร์ตรวจอากาศจะพบว่ามียกุ่มเมฆฝนบริเวณภาคตะวันออกเฉียงเหนือ ภาคกลาง ภาคตะวันออก และภาคใต้ของประเทศไทย

๔.สถานการณ์น้ำในแหล่งเก็บกักน้ำ ณ วันที่ ๙ กันยายน ๒๕๖๒ (กรมชลประทาน กรมทรัพยากรน้ำ และสททช.)

๔.๑ สภาพน้ำในอ่างเก็บน้ำขนาดใหญ่ปริมาตรน้ำในอ่างฯ ๔๔,๙๒๐ ล้าน ลบ.ม.คิดเป็นร้อยละ ๖๓ (ปริมาตรน้ำใช้การได้ ๒๑,๓๗๘ ล้าน ลบ.ม. คิดเป็นร้อยละ ๔๕) ปริมาตรน้ำในอ่างฯ เทียบกับปี ๒๕๖๑ (๕๔,๓๔๙ ล้าน ลบ.ม. คิดเป็นร้อยละ ๗๗) น้อยกว่าปี ๒๕๖๑ จำนวน ๙,๔๒๙ ล้าน ลบ.ม. ปริมาณน้ำไหลลงอ่างฯ จำนวน ๓๗๕.๖๓ ล้าน ลบ.ม. ปริมาณน้ำระบายจำนวน ๖๘.๓๓ ล้าน ลบ.ม. สามารถรับน้ำได้อีก ๒๖,๐๐๖ ล้าน ลบ.ม.

อ่างเก็บน้ำ	ปริมาตรน้ำในอ่าง		ปริมาตรน้ำใช้การได้		ปริมาตรน้ำไหลลงอ่าง		ปริมาตรน้ำระบาย		ปริมาตรน้ำรับได้อีก (ล้าน ม. ^๓) (ความจุที่ รนส.- ปริมาตรน้ำ ปัจจุบัน)
	ปริมาตร (ล้าน ม. ^๓)	% น้ำเก็บกัก	ปริมาตร (ล้าน ม. ^๓)	% น้ำใช้การ	วันนี้ (ล้าน ม. ^๓)	เมื่อวาน (ล้าน ม. ^๓)	วันนี้ (ล้าน ม. ^๓)	เมื่อวาน (ล้าน ม. ^๓)	
๑.ภูมิพล	๕,๔๑๓	๔๐	๑,๖๑๓	๑๗	๓๖.๒๑	๓๘.๓๘	๑.๕๐	๑.๗๐	๘,๐๔๙
๒.สิริกิติ์	๕,๒๔๘	๕๕	๒,๓๙๘	๓๖	๓๒.๔๒	๓๘.๒๐	๐.๙๑	๑.๐๒	๕,๒๖๐
๓.จุฬารัตน์	๔๙	๓๐	๑๒	๑๐	๐.๒๐	๐.๒๐	๐.๐๐	๐.๐๐	๑๓๒
๔.อุบลรัตน์	๖๑๑	๒๕	๓๐	๒	๕.๙๒	๕.๘๙	๐.๓๐	๐.๓๐	๔,๐๒๙
๕.ลำปาว	๑,๔๑๙	๗๒	๑,๓๑๙	๗๐	๓๓.๒๗	๕๑.๖๐	๑.๐๗	๑.๐๐	๑,๐๓๑
๖.สิรินธร	๑,๘๔๕	๙๔	๑,๐๑๔	๘๙	๑๓.๐๕	๑๓.๖๒	๑๕.๐๐	๑๕.๕๗	๑๒๑
๗.ป่าสักชลสิทธิ์	๒๕๑	๒๖	๒๔๘	๒๖	๒๔.๐๘	๒๖.๓๗	๐.๗๔	๐.๗๓	๗๐๙
๘.ศรีนครินทร์	๑๔,๖๕๙	๘๓	๔,๓๙๔	๕๙	๖๒.๘๕	๕๗.๒๔	๔.๙๗	๔.๙๖	๔,๑๑๑
๙.วชิราลงกรณ์	๗,๖๕๘	๘๖	๔,๖๔๖	๗๙	๑๐๘.๗๒	๑๐๗.๙๘	๑๕.๑๒	๑๕.๐๕	๓,๓๔๒
๑๐.ขุนด่านปราการชล	๑๒๐	๕๔	๑๑๖	๕๓	๒.๓๖	๒.๑๖	๐.๐๕	๐.๐๕	๑๐๕
๑๑.รัชชประภา	๓,๗๘๔	๖๗	๒,๔๓๒	๕๗	๗.๖๐	๑๐.๐๖	๓.๐๑	๑๑.๑๒	๒,๓๖๐
๑๒.บางบาล	๗๖๐	๕๒	๔๘๔	๔๑	๓.๑๙	๑.๔๑	๓.๐๘	๓.๑๗	๘๓๐

๔.๒ อ่างเก็บน้ำขนาดกลาง ๓๕๐ แห่ง มีปริมาณน้ำ ๓,๑๔๓ ล้าน ลบ.ม. (๕๘%) ปริมาณน้ำใช้การ ๒,๘๒๑ ล้าน ลบ.ม. (๕๖%)

๔.๓ แหล่งน้ำธรรมชาติขนาดใหญ่ ๖ แห่ง มีปริมาณน้ำรวม ๓๙๙.๒๑ ล้าน ลบ.ม. (๗๗%)

๔.๔ แหล่งน้ำธรรมชาติขนาดเล็ก ๑๔๑,๐๒๒ แห่ง มีปริมาณน้ำรวม ๒,๒๘๙ ล้าน ลบ.ม.

๕.สถานการณ์น้ำในประเทศ ณ วันที่ ๖ - ๙ กันยายน ๒๕๖๒(กรมชลประทาน)

สถานี	แม่น้ำ	อำเภอ	จังหวัด	ระดับตลิ่ง (ม.รทก.)	ระดับน้ำ (ม.รทก.)				แนวโน้ม	เปรียบเทียบระดับตลิ่ง
					ศุกร์	เสาร์	อาทิตย์	จันทร์		
					๖ ก.ย.	๗ ก.ย.	๘ ก.ย.	๙ ก.ย.		
P.๑	ปิง	เมือง	เชียงใหม่	๓.๗๐	๑.๖๕	๑.๕๕	๑.๔๘	๑.๔๓	ลดลง	-๒.๒๗
W.๑C	วัง	เมือง	ลำปาง	๕.๒๐	๐.๖๕	-๐.๑๔	-๐.๐๖	๐.๑๑	เพิ่มขึ้น	-๕.๐๙
Y.๑๖	ยม	บางระกำ	พิษณุโลก	๗.๓๐	๗.๓๔	๗.๔๐	๗.๕๔	๗.๖๕	เพิ่มขึ้น	๐.๓๕
N.๗A	น่าน	เมือง	พิจิตร	๙.๘๗	๘.๒๕	๗.๙๖	๗.๕๓	๗.๑๓	ลดลง	-๒.๗๔
C.๒	เจ้าพระยา	เมือง	นครสวรรค์	๒๖.๒๐	๒๑.๓๐	๒๑.๔๖	๒๑.๕๖	๒๑.๕๙	เพิ่มขึ้น	-๔.๖๑
C.๑๓	เจ้าพระยา	สรรพยา	ชัยนาท	๑๖.๓๔	๑๐.๑๕	๑๐.๕๖	๑๐.๕๖	๑๐.๕๗	เพิ่มขึ้น	-๕.๗๗
M.๖A	มูล	สตึก	บุรีรัมย์	๖.๐๐	๑.๓๓	๒.๒๓	๒.๕๒	๒.๖๓	เพิ่มขึ้น	-๓.๓๗
M.๗	มูล	เมือง	อุบลราชธานี	๗.๐๐	๘.๖๔	๙.๑๗	๙.๖๕	๑๐.๐๙	เพิ่มขึ้น	๓.๐๙
M.๑๙๑	ลำตะคอง	เมือง	นครราชสีมา	๓.๐๐	๐.๙๗	๐.๙๘	๐.๗๙	๐.๘๕	เพิ่มขึ้น	-๒.๑๕
M.๖๙	ลำเซบก	ตระการพืชผล	อุบลราชธานี	๗.๓๐	***	***	***	***	***	***
X.๖๔	คลองท่าแซะ	ท่าแซะ	ชุมพร	๑๗.๑๓	๑๑.๙๙	๙.๒๒	๙.๑๓	๘.๓๘	ลดลง	-๘.๗๕
X.๑๔๙	คลองกลาย	นบพิตำ	นครศรีธรรมราช	๓๓.๙๖	๒๘.๒๒	๒๘.๒๐	๒๘.๒๒	๒๘.๒๓	เพิ่มขึ้น	-๕.๗๓
X.๒๗๔	แม่น้ำโก-ลก	แว้ง	นราธิวาส	๒๔.๑๘	๑๘.๗๐	๑๘.๗๐	๑๙.๓๔	๒๒.๑๕	เพิ่มขึ้น	-๒.๐๓
X.๓๓A	แม่น้ำตาปี	พระแสง	สุราษฎร์ธานี	๑๑.๗๐	๗.๔๘	๖.๘๓	๖.๒๗	๕.๙๕	ลดลง	-๕.๗๕

*** ยังไม่ได้รับรายงาน

๖.สถานการณ์น้ำในพื้นที่ลุ่มน้ำโขง ณ วันที่ ๙ กันยายน ๒๕๖๒(Mekong River Commission (MRC))

สถานี	ระดับอ้างอิง (ม.รทก.)	ระดับตลิ่ง (ม.)	ระดับน้ำ (ม.)					เปรียบเทียบระดับตลิ่ง (ม.)	ผลต่างของระดับน้ำ (ม.)		แนวโน้ม
			๕ ก.ย.	๖ ก.ย.	๗ ก.ย.	๘ ก.ย.	๙ ก.ย.		๓ วันย้อนหลัง	๕ วันย้อนหลัง	
อ.เชียงแสน จ.เชียงราย	๓๕๗.๑๑๐	๑๒.๘๐	๒.๕๖	๒.๔๓	๒.๓๖	๒.๔๐	๒.๓๓	-๑๐.๔๗	-๐.๐๓	-๐.๒๓	ลดลง
อ.เชียงคาน จ.เลย	๑๙๔.๑๑๘	๑๖.๐๐	๗.๑๔	๗.๒๔	๗.๒๘	๗.๒๒	๖.๗๒	-๙.๒๘	-๐.๕๖	-๐.๔๒	ลดลง
อ.เมือง จ.หนองคาย	๑๕๓.๖๔๘	๑๒.๒๐	๔.๗๖	๔.๕๗	๔.๕๖	๔.๕๘	๔.๕๐	-๗.๗๐	-๐.๐๖	-๐.๒๖	ลดลง
อ.เมือง จ.นครพนม	๑๓๒.๖๘๐	๑๒.๐๐	๗.๖๕	๗.๖๕	๗.๕๐	๗.๓๑	๗.๐๒	-๔.๙๘	-๐.๔๘	-๐.๖๓	ลดลง
อ.เมือง จ.มุกดาหาร	๑๒๔.๒๑๙	๑๒.๕๐	๙.๓๔	๙.๒๑	๘.๙๒	๘.๕๗	๘.๒๙	-๔.๒๑	-๐.๖๓	-๑.๐๕	ลดลง
อ.โขงเจียม จ.อุบลราชธานี	๘๙.๐๓๐	๑๔.๕๐	๑๕.๗๒	๑๕.๔๒	๑๕.๐๒	๑๔.๕๕	๑๔.๒๐	-๐.๓๐	-๐.๘๒	-๑.๕๒	ลดลง

๖.สถานการณ์เตือนภัย Early Warning ณ วันที่ ๙ กันยายน ๒๕๖๒(กรมทรัพยากรน้ำ)

[เวลา ๐๘.๐๐ น. - ๑๕.๐๐ น. (วันนี้)]

การแจ้งเตือน	สถานี	การแจ้งเตือน
เตือนสีแดง (อพยพ)	-	-
เตือนสีเหลือง (เตือนภัย)	-	-
เตือนสีเขียว (เฝ้าระวัง)	-	-

*** ไม่มีสถานการณ์

๗.สถานการณ์ธรณีพิบัติภัย ณ วันที่ ๙ กันยายน ๒๕๖๒(กรมทรัพยากรธรณี)

เนื่องจากในพื้นที่เสี่ยงภัยดินถล่ม มีปริมาณน้ำฝนไม่ถึงเกณฑ์การเฝ้าระวัง ประกอบกับบางพื้นที่ไม่มีฝนตก จึงไม่มีพื้นที่ติดตามสถานการณ์พิบัติภัยดินถล่มและน้ำป่าไหลหลาก

๘.เหตุการณ์วิกฤตน้ำปัจจุบัน ณ วันที่ ๙ กันยายน ๒๕๖๒ [เวลา ๐๘.๐๐ น. - ๑๕.๐๐ น. (วันนี้)]

จ.ชัยนาท - จากสถานการณ์แม่น้ำเจ้าพระยา ที่ อ.เมืองชัยนาท มีปริมาณเพิ่มสูงขึ้นต่อเนื่อง ทำให้ชาวบ้านที่อาศัยอยู่ริมตลิ่งแม่น้ำเจ้าพระยา เริ่มวิตกกังวล กลัวว่าน้ำจะท่วมบ้าน ต่างคอยเฝ้าติดตามข่าวสารสถานการณ์น้ำกันอย่างใกล้ชิด บางพื้นที่ระดับน้ำห่างจากพื้นที่เพียง ๑ เมตร ต้องเฝ้าติดตามดูข่าวสารสถานการณ์น้ำตลอด เพื่อจะได้เตรียมตัวหนีน้ำได้ทัน

๙.สถานการณ์ภาวะน้ำท่วม และสถานการณ์ฝนแล้ง/ฝนทิ้งช่วง ณ วันที่ ๙ กันยายน ๒๕๖๒

(กรมป้องกันและบรรเทาสาธารณภัย)

น้ำไหลหลาก ดินสไลด์ และวาตภัย

จากอิทธิพลพายุโซนร้อน “โพดุล” และอิทธิพลพายุโซนร้อน “คาจิกิ” ประกอบกับมรสุมตะวันตกเฉียงใต้พัดปกคลุมทะเลอันดามันภาคใต้ และอ่าวไทยมีกำลังแรง ตั้งแต่วันที่ ๒๙ ส.ค.๖๒ -ปัจจุบัน ทำให้เกิดน้ำท่วมฉับพลัน น้ำป่าไหลหลาก ดินสไลด์ ในพื้นที่ ๓๒ จังหวัด (อำนาจเจริญ กระบี่ ปราจีนบุรี แพร่ นครพนม เชียงใหม่ ร้อยเอ็ด อุบลราชธานี ระนอง เพชรบูรณ์ มหาสารคาม ขอนแก่น หนองบัวลำภู ยโสธร กาฬสินธุ์ น่าน ตราด มุกดาหาร อุดรดิต์ ชัยภูมิ สุรินทร์ พิษณุโลก พิจิตร แม่ฮ่องสอน ชุมพร อุดรธานี สระแก้ว ลำปาง เลย สุโขทัย ศรีสะเกษ สกลนคร) ๑๗๕ อำเภอ ๘๘๕ ตำบล ๖,๓๘๒ หมู่บ้าน ๕ เขตเทศบาล ๑๑ ชุมชน บ้านเรือนประชาชนได้รับผลกระทบ ๓๖๘,๙๑๘ ครัวเรือน และได้รับความเสียหายบางส่วน ๓,๘๑๘ หลัง มีผู้เสียชีวิต ๒๗ ราย (ยโสธร ๘ ราย ร้อยเอ็ด ๕ ราย อำนาจเจริญ ๔ ราย ขอนแก่น ๓ ราย พิจิตร ๒ ราย อุบลราชธานี ๑ ราย พิษณุโลก ๑ ราย มุกดาหาร ๑ ราย สกลนคร ๑ ราย น่าน ๑ ราย) ผู้บาดเจ็บ ๑ ราย (ชัยภูมิ)

ประกาศเขตการให้ความช่วยเหลือผู้ประสบภัยพิบัติกรณีฉุกเฉินแล้ว ๑๙ จังหวัด ได้แก่ จ.แม่ฮ่องสอน จ.แพร่ จ.เพชรบูรณ์ จ.พิษณุโลก จ.พิจิตร จ.มหาสารคาม จ.ขอนแก่น จ.อำนาจเจริญ จ.ร้อยเอ็ด จ.ยโสธร จ.มุกดาหาร จ.ศรีสะเกษ จ.สกลนคร จ.น่าน จ.อุบลราชธานี จ.เชียงใหม่ จ.ชุมพร จ.อุดรธานี จ.ระนอง

ประกาศเป็นเขตพื้นที่ประสบสาธารณภัยแล้ว ๒๕ จังหวัด ได้แก่ จ.แม่ฮ่องสอน จ.ลำปาง จ.อุดรดิต์ จ.เพชรบูรณ์ จ.พิษณุโลก จ.พิจิตร จ.อุบลราชธานี จ.ขอนแก่น จ.อำนาจเจริญ จ.นครพนม จ.ร้อยเอ็ด จ.ยโสธร จ.กาฬสินธุ์ จ.มุกดาหาร จ.ชัยภูมิ จ.สระแก้ว จ.ศรีสะเกษ จ.สกลนคร จ.น่าน จ.สุโขทัย จ.เชียงใหม่ จ.แพร่ จ.มหาสารคาม จ.อุดรธานี จ.ระนอง

ปัจจุบันยังคงมีสถานการณ์ในพื้นที่ ๗ จังหวัด (พิษณุโลก พิจิตร อำนาจเจริญ ยโสธร อุบลราชธานี ร้อยเอ็ด ศรีสะเกษ) มีผู้อพยพ ๓ จังหวัด (อำนาจเจริญ ยโสธร อุบลราชธานี) รวม ๒๕ จุด ๑๖,๒๓๑ คน ได้แก่ จ.อำนาจเจริญ ๒ จุด ๕๐๘ คน จ.ยโสธร ๑๖ จุด ๗,๕๑๓ คน และจ.อุบลราชธานี ๗ จุด ๘,๒๑๐ คน

๑๐.การคาดหมายลักษณะอากาศ ๗ วันข้างหน้า (ระหว่างวันที่ ๙ - ๑๕ กันยายน ๒๕๖๒)

ในช่วงวันที่ ๙ - ๑๑ ก.ย. ประเทศไทยมีปริมาณฝนลดลง สำหรับคลื่นลมบริเวณทะเลอันดามันตอนบน และอ่าวไทยตอนบน มีคลื่นสูง ๑-๒ เมตร บริเวณที่มีฝนฟ้าคะนองทะเลมีคลื่นสูงมากกว่า ๒ เมตร

ในช่วงวันที่ ๑๒ - ๑๕ ก.ย. ประเทศไทยมีฝนเพิ่มขึ้น กับมีฝนตกหนักบางแห่ง สำหรับคลื่นลมบริเวณทะเลอันดามัน และอ่าวไทยตอนบน มีคลื่นสูงประมาณ ๒ เมตร บริเวณที่มีฝนฟ้าคะนองทะเลมีคลื่นสูงมากกว่า ๒ เมตร

๑๑.การช่วยเหลือเพื่อบรรเทาภาวะวิกฤติน้ำ “พายุโซนร้อนโพดุล”

หน่วยงาน	กิจกรรม	หมายเหตุ
กรมทรัพยากรน้ำ	<p>๑. สูบระบายน้ำท่วมขังในเขตเกาะคำชะโนด อ.บ้านดุง จ.อุดรธานี จำนวน ๒ จุด ปริมาณการสูบรวม ๑๒,๐๐๐ ลบ.ม. ปริมาณการสูบน้ำในพื้นที่ อ.เมือง อ.บ้านดุง สะสม ๓๑๒,๐๐๐ ลบ.ม.</p> <p>๒. สูบระบายน้ำท่วมขังในพื้นที่ อ.ยางชุมน้อย จ.ศรีสะเกษ จำนวน ๒ จุด ปริมาณการสูบรวม ๒๘,๘๐๐ ลบ.ม.</p> <p>๓. ติดตั้งเครื่องสูบน้ำเพื่อเตรียมระบายน้ำท่วมในพื้นที่ อ.ราชสีลา จ.ศรีสะเกษ</p> <p>๔. ติดตั้งเครื่องสูบน้ำเพื่อระบายน้ำท่วมขังในเขตชุมชนเมือง บริเวณจุดสูบน้ำสี่แยกธวัชบุรี ต.เหนือเมือง อ.เมือง จ.ร้อยเอ็ด</p> <p>๕. ติดตั้งเครื่องสูบน้ำเพื่อระบายน้ำบริเวณโรงเรียนและบริเวณน้ำท่วมขังในพื้นที่อำเภอฆ้องชัย จังหวัดกาฬสินธุ์</p> <p>๖. สนับสนุนรถ ๖ คันพร้อมเครน ๑ คัน รถขนาด ๑ ตัน ๒ คัน เรือท้องแบน ๔ ลำ สนับสนุนการแจกถุงยังชีพและน้ำดื่มในพื้นที่ อ.ม่วงสามสิบ ช่วยเหลือผู้ประสบภัยในการอพยพคน สัตว์เลี้ยง สิ่งของ ในพื้นที่ อ.ดอนมดแดง อ.ม่วงสามสิบ จ.อุบลราชธานี</p> <p>๗. สนับสนุนรถบรรทุกน้ำเพื่อแจกน้ำสะอาดให้ผู้ประสบภัยจำนวน ๑๓,๐๐๐ ลิตร ในพื้นที่ ๕ ชุมชน ที่ อ.เมือง อ.วารินชำราบ จ.อุบลราชธานี โดยมีผู้รับประโยชน์ ๑,๐๓๐ครัวเรือน ๓,๕๑๐ คน</p>	
กรมทรัพยากรน้ำบาดาล	<p>๑. แจกน้ำดื่มสะอาด จำนวน ๗๐ แกลลอน ในพื้นที่ อ.บรบือ และจำนวน ๒๐๐ แกลลอน ในพื้นที่ อ.กันทรวิชัย จ.มหาสารคาม</p> <p>๒. รถโม่บាយผลิตน้ำดื่ม ช่วยเหลือผู้ประสบภัยน้ำท่วม</p>	
กรมอุทยานแห่งชาติ สัตว์ป่า และพันธุ์พืช	<p>๑. สนับสนุนรถยนต์ ๔ ล้อ ๕ คัน รถยนต์ ๖ ล้อ ๑ คัน กำลังพลรวม ๗๔ นาย ปฏิบัติงานช่วยเหลือผู้ประสบภัยในพื้นที่ จ.ขอนแก่น จ.กาฬสินธุ์ จ.มหาสารคาม จ.ร้อยเอ็ด จ.เลย ในการสนับสนุนการปฏิบัติงานร่วมกับหน่วยงานที่เกี่ยวข้อง และช่วยกรอกกระสอบทราย</p>	
กรมป่าไม้	<p>๑. สนับสนุนกำลังพลและรถน้ำ ร่วมบูรณาการหน่วยงานในการเปิดเส้นทางจราจรใน อ.เมือง จ.ลำปาง</p> <p>๒. มอบสิ่งของและสมทบทุนเพื่อช่วยเหลือผู้ประสบภัยในพื้นที่ อ.วังทรายพูน อ.สากเหล็ก จ.พิจิตร</p> <p>๓. ช่วยขนถุงยังชีพเพื่อแจกจ่ายผู้ประสบภัยในพื้นที่ จ.พิษณุโลก จ.สุโขทัย จ.พิจิตร</p> <p>๔. สนับสนุนกำลังพลช่วยเหลือผู้ประสบภัยในพื้นที่ อ.โขงเจียม อ.วารินชำราบ จ.อุบลราชธานี</p> <p>๕. สนับสนุนกำลังพลและรถบรรทุกช่วยขนย้ายสิ่งของและขนกระสอบทรายไปทำแนวกันน้ำในพื้นที่ อ.เสลภูมิ จ.ร้อยเอ็ด</p>	
กรมทรัพยากรทางทะเลและชายฝั่ง	<p>๑. สนับสนุนเรือ ๕ ลำ พร้อมเจ้าหน้าที่ ๒๐ นาย ช่วยเหลือผู้ประสบภัยในการแจกถุงยังชีพและน้ำดื่มที่ อ.ม่วงสามสิบ จ.อุบลราชธานี</p>	

ความช่วยเหลือด้านการป้องกันและบรรเทาภาวะวิกฤติน้ำ
กระทรวงทรัพยากรธรรมชาติและสิ่งแวดล้อม
วันที่ ๙ กันยายน ๒๕๖๒

จุดสูบน้ำที่ ๖ และ ๗

๑. ส่วน...บริหารจัดการน้ำ..... สำนักงาน.....ทรัพยากรน้ำภาค ๓.....
๒. กิจกรรมที่ดำเนินการ...ระบายน้ำท่วมขัง.....(ได้ดำเนินการสูบ).....
๓. พื้นที่ดำเนินการ
บ้าน....วัดและเกาะคำชะโนด..... หมู่ที่..... ตำบล....บ้านม่วง.....อำเภอ....บ้านดุง....จังหวัด....อุดรธานี..เครื่องสูบน้ำขนาด.....๑๐...นิ้ว.....จำนวน.....๒.....เครื่อง อัตราการสูบ.....๗๕๐/ชั่วโมง.....ลบ.ม.
พิกัดที่ดำเนินการ.....๓๒๖๐๔๗.....N ,๑๙๖๒๖๑๒.....E
๔. พื้นที่การระบาย (จุดที่ ๖).....๒๑๓.....ไร่ ปริมาณน้ำ.....๖,๐๐๐..... ลบ.ม./วัน ปริมาณการสูบสะสม...๕๔,๐๐๐...ลบ.ม./วัน
๕. พื้นที่การระบาย (จุดที่ ๗).....๒๑๓.....ไร่ ปริมาณน้ำ.....๖,๐๐๐..... ลบ.ม./วัน ปริมาณการสูบสะสม...๕๔,๐๐๐...ลบ.ม./วัน



ความช่วยเหลือด้านการป้องกันและบรรเทาภาวะวิกฤติน้ำ

กระทรวงทรัพยากรธรรมชาติและสิ่งแวดล้อม

วันที่ 9 กันยายน 2562

จุดสูบน้ำที่ 1 (หมายเลขเครื่อง 155)

1. หน่วยงาน ส่วนบริหารจัดการน้ำ สำนักงานทรัพยากรน้ำภาค 5

2. กิจกรรมที่ดำเนินการ ติดตั้งเครื่องสูบน้ำสูบน้ำระบายน้ำท่วมขัง ตำบลยางชุมน้อย หมู่ที่ 1,2,3,6,7,9,11,12

และตำบลบึงบอน หมู่ที่ 1,2,3,4,5,10 ตั้งแต่วันที่ 5 - 8 กันยายน 2562

3. พื้นที่ดำเนินการ

บ้าน	ยางชุมน้อย	หมู่ที่	3	ตำบล	ยางชุมน้อย	อำเภอ	ยางชุมน้อย	จังหวัด	ศรีสะเกษ
เครื่องสูบน้ำขนาด	12 นิ้ว	จำนวน	1 เครื่อง	อัตราการสูบ	1620 ลิตร/ชม	เวลาการสูบ	22 ชม.		
พิกัดที่ดำเนินการ	43655 N		1688460 E						

4. พื้นที่การระบายน้ำ

พื้นที่การระบายน้ำ	4,978 ไร่	ปริมาณน้ำ	14,400 ลบม./วัน
ปริมาณการสูบน้ำ	81,600 ลบม./วัน	ประโยชน์ที่ได้รับ	843 ครัวเรือน คน



นายอำเภอยางชุมน้อย และคณะ

มาตรวจเยี่ยมให้กำลังใจ การปฏิบัติงานสูบน้ำของเจ้าหน้าที่ สทก. 5

ความช่วยเหลือด้านการป้องกันและบรรเทาภาวะวิกฤติน้ำ

กระทรวงทรัพยากรธรรมชาติและสิ่งแวดล้อม

วันที่ 9 กันยายน 2562

จุดสูบน้ำที่ 2 (หมายเลขเครื่อง 164)

1. หน่วยงาน ส่วนบริหารจัดการน้ำ สำนักงานทรัพยากรน้ำภาค 5

2. กิจกรรมที่ดำเนินการ ติดตั้งเครื่องสูบน้ำสูบน้ำระบายน้ำท่วมขัง ตำบลยางชุมน้อย หมู่ที่ 1,2,3,6,7,9,11,12 และตำบลบึงบอน หมู่ที่ 1,2,3,4,5,10 ตั้งแต่วันที่ 6 - 8 กันยายน 2562

3. พื้นที่ดำเนินการ

บ้าน	ยางชุมน้อย	หมู่ที่ 3	ตำบล	ยางชุมน้อย	อำเภอ	ยางชุมน้อย	จังหวัด	ศรีสะเกษ
เครื่องสูบน้ำขนาด	12 นิ้ว	จำนวน	1 เครื่อง	อัตราการสูบ	1620	ลบม./ชม	เวลาการสูบ	22 ชม.
พิกัดที่ดำเนินการ	43670 N		1688470 E					

4. พื้นที่การระบายน้ำ

พื้นที่การระบายน้ำ	4,978	ไร่	ปริมาณน้ำ	14,400	ลบม./วัน		
ปริมาณการสูบน้ำ	40,800	ลบม./วัน	ประโยชน์ที่ได้รับ	843	ครัวเรือน	คน	



ผู้ว่าราชการจังหวัดศรีสะเกษ(นายวีระศักดิ์ วิจิตรแสงศรี)
มาตรวจเยี่ยมให้กำลังใจ การปฏิบัติงานการสูบน้ำ
ของเจ้าหน้าที่ สทท. 5

ปลัดอำเภอยางชุมน้อย และคณะ
มาตรวจเยี่ยมให้กำลังใจ การปฏิบัติงานสูบน้ำ
ของเจ้าหน้าที่ สทท. 5

ความช่วยเหลือด้านการป้องกันและบรรเทาภาวะวิกฤติน้ำ
 กระทรวงทรัพยากรธรรมชาติและสิ่งแวดล้อม
 วันที่ ๙ กันยายน ๒๕๖๒

๑. กรมทรัพยากรน้ำ สำนักงาน ทรัพยากรน้ำภาค ๑๑
๒. กิจกรรมที่ดำเนินการ นายอิทธิวัฒน์ สุคนธประดิษฐ์ รองอธิบดีกรมทรัพยากรน้ำ ออกติดตาม
 สถานการณ์น้ำท่วม พร้อมแจกถุงยังชีพและน้ำดื่ม ให้แก่ผู้ประสบอุทกภัย และสั่งการให้
 เจ้าหน้าที่ช่วยเหลืออพยพประชาชน สัตว์เลี้ยง และสิ่งของเครื่องใช้ โดยใช้รถบรรทุกยกสูงขนาด
 ๖ ตัน (พร้อมเครน) จำนวน ๑ คัน รถปิคอัพยกสูง ๑ คัน เรือท้องแบน ๑ ลำ เจ้าหน้าที่ ๔ คน
 และชุดเฉพาะกิจกรมทรัพยากรทางทะเลและชายฝั่ง นำเรือจำนวน ๕ ลำ พร้อมเจ้าหน้าที่ ๒๐
 คน เข้าร่วมช่วยเหลือ
๓. พื้นที่ดำเนินการ
 บ้าน ดุมน้อย หมู่ _____, บ้าน ดุมใหญ่ หมู่ ๕, ๖, บ้าน ท่าลาด หมู่ _____,
 ตำบล ดุมใหญ่ อำเภอ ม่วงสามสิบ จังหวัด อุบลราชธานี
 พิกัดที่ดำเนินการ _____, _____
๔. ผลประโยชน์ที่ได้รับ _____ไร่ _____ลิตร/ลบ.ม.
 หมู่ ๕ มีประชากร ๑๑๒ครัวเรือน ๒๔๐ คน
 หมู่ ๖ มีประชากร ๑๙๙ครัวเรือน ๔๕๐ คน



ความช่วยเหลือด้านการป้องกันและบรรเทาภาวะวิกฤติน้ำ
 กระทรวงทรัพยากรธรรมชาติและสิ่งแวดล้อม
 วันที่ ๙ กันยายน ๒๕๖๒

๑. กรม ทรัพยากรน้ำ สำนักงาน ทรัพยากรน้ำภาค ๑๑
๒. กิจกรรมที่ดำเนินการ ช่วยเหลืออพยพประชาชน สัตว์เลี้ยง และสิ่งของเครื่องใช้
โดยใช้รถบรรทุกยกสูงขนาด ๑ ตัน จำนวน ๑ คัน เรือท้องแบน จำนวน ๓ ลำ
เจ้าหน้าที่รวม ๘ คน
๓. พื้นที่ดำเนินการ
 บ้าน โอด หมู่ ๓ ตำบล ท่าเมือง
อำเภอ ดอนมดแดง จังหวัด อุบลราชธานี
 พิกัดที่ดำเนินการ _____, _____
๔. ผลประโยชน์ที่ได้รับ ไร่ _____ ลิตร/ลบ.ม.
 มีประชากร ๒๑๐ครัวเรือน ๙๙๕ คน



จึงเรียนมาเพื่อโปรดทราบ

นายสุวัฒน์ เปี่ยมปัจจัย
 อธิบดีกรมทรัพยากรน้ำ