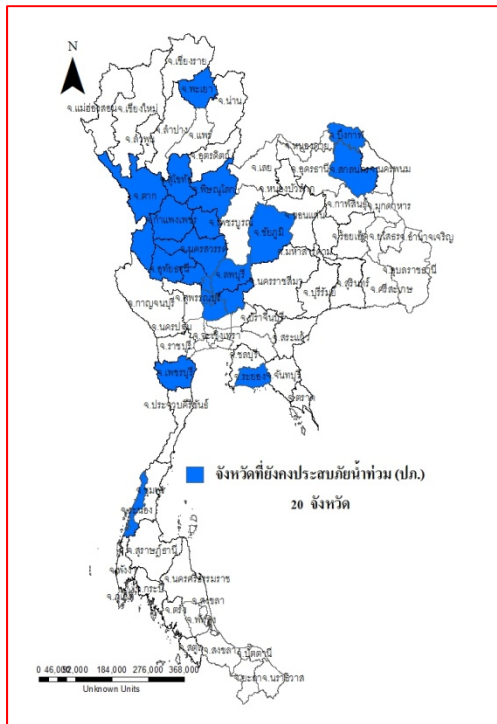




# รายงานสถานการณ์น้ำ ศูนย์ป้องกันวิกฤติน้ำ กรมทรัพยากรน้ำ วันเสาร์ที่ ๒๙ ตุลาคม ๒๕๕๙

**สภาวะอากาศ** ภาคกลาง ภาคตะวันออก และภาคใต้ฝั่งตะวันออกยังคงมีฝนตกต่อเนื่องและมีฝนตกหนักบางแห่ง ส่วนมากบริเวณจังหวัดกาญจนบุรี ราชบุรี สมุทรสงคราม เพชรบุรี และประจวบคีรีขันธ์ ขอให้ประชาชนบริเวณดังกล่าวระวังอันตรายจากฝนตกหนักและฝนที่ตกสะสมไว้ด้วย สำหรับกรุงเทพมหานครและปริมณฑลยังมีโอกาสเกิดฝนตกหนักบางแห่ง ส่วนภาคเหนือและภาคตะวันออกเฉียงเหนือตอนบนมีฝนลดลง



## สถานการณ์น้ำ

**กรมอุตุนิยมวิทยา** เตือน ๕ จังหวัดเกิดฝนถล่มหนัก กรมอุตุเตือนระวังอันตราย จ.สตูล ฝนตกหนัก-ลมแรง พัดต้นไม้ล้มขวางถนน ทะเลคลื่นสูง

## สถานการณ์น้ำต่างประเทศ

## การช่วยเหลือ

### สถานการณ์น้ำ

**ระดับน้ำในแม่น้ำโขง ที่มาข้อมูล :** สรุปสถานการณ์น้ำประจำวัน : ศูนย์ประมวลวิเคราะห์สถานการณ์น้ำ กรมชลประทานระดับน้ำแม่น้ำโขง ณ วันที่ ๒๗ ตุลาคม ๒๕๕๙ ที่สถานีเชียงแสน เชียงคาน หนองคาย นครพนม มุกดาหาร และโขงเจียม วัดได้ ๓.๑๔. ๗.๑๖ ๔.๓๔ ๓.๖๒ ๓.๗๔และ๕.๔๕ เมตร ตามลำดับ เปรียบเทียบกับตลิ่ง มีค่าเท่ากับ -๙.๖๖ -๘.๘๔ -๗.๘๖ -๘.๘๘ -๘.๒๖ และ-๙.๐๕ เมตร ตามลำดับ **แนวโน้มระดับน้ำท่า** สถานีเชียงแสน สถานีเชียงคาน และสถานีหนองคาย มีแนวโน้มระดับน้ำเพิ่มขึ้น สถานีมุกดาหาร สถานีนครพนม และสถานีอุบลราชธานี มีแนวโน้มระดับน้ำลดลง

**ระดับน้ำและคุณภาพน้ำของกลุ่มน้ำสงขลา** กลุ่มน้ำทะเลสาบสงขลา ปัจจุบันสถานการณ์น้ำในลำน้ำโดยทั่วไปยังคงอยู่ในภาวะปกติ (ระดับน้ำต่ำกว่าระดับตลิ่งต่ำสุด)ระดับน้ำในลำน้ำส่วนใหญ่มีแนวโน้มลดลง/ทรงตัว สถานการณ์น้ำท่า (๒๔ ต.ค - ๒๘ ต.ค.๒๕๕๙) (ที่มา: กรมชลประทาน) สถานีคลองลำ อ.ศรีนครินทร์ จ.พัทลุง สถานีคลองนุ้ย อ.เมือง จ.พัทลุง สถานีคลองหหวะ อ.หาดใหญ่ จ.สงขลา สถานีคลองอู่ตะเภา อ.หาดใหญ่ จ.สงขลา สถานีคลองอู่ตะเภา อ.คลองหอยโข่ง จ.สงขลา สถานีคลองอู่ตะเภา อ.สะเดา จ.สงขลา วัดปริมาณน้ำได้ ๓.๗๐ ๐.๑๐ ๐.๕๐. ๕.๘๐ ๗.๔๕และ ๕.๔๐ ลบม/วินาที

สถานีตรวจวัดระดับน้ำ (CCTV) ณ วันที่ ๒๘ ตุลาคม ๒๕๕๙ การตรวจวัดระดับน้ำจากกล้อง (CCTV) ระดับน้ำส่วนใหญ่อยู่ในเกณฑ์ปกติ

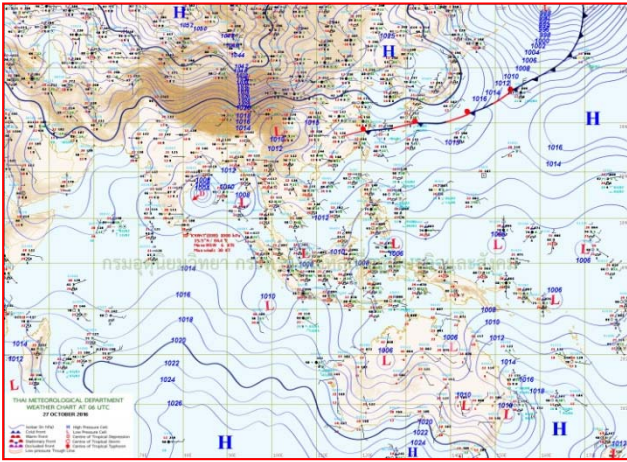
จังหวัด	สถานที่ตั้งกล้อง	แม่น้ำ/ คูน้ำ	วิกฤติ	วิกฤติ	ระดับน้ำ (ม.รทก.)			สถานการณ์	หมายเหตุ
			น้ำแล้ง	น้ำท่วม	พ.ศ.2558	26 ต.ค	27 ต.ค		
			ระดับ	ระดับ					
			น้อยกว่า	มากกว่า					
จ.นครสวรรค์	หาดเสลา อ.เก้าเลี้ยว	ปิง	-	32.53	28.27	28.27	28.37	น้ำปกติ	↑
จ.ลำปาง	วัดเกาะวาลุการาม อ.เมือง	วัง	230.09	234.50	229.48	229.68	229.38	น้ำปกติ	↓
จ.สุโขทัย	สะพานศรีสัชนาลัย อ.ศรีสัชนาลัย	ยม	60.14	71.78	62.25	63.10	63.40	น้ำปกติ	↑
จ.สุโขทัย	สะพานพระแม่ย่า อ.เมือง	ยม	42.48	48.59	46.45	46.30	47.10	น้ำปกติ	↓
จ.พิจิตร	สะพานบ้านโพธิ์ทะเล อ.เมือง	ยม	21.84	31.63	29.40	29.35	29.40	น้ำปกติ	↑
จ.พิษณุโลก	สะพานบางระกำ อ.บางระกำ	ยม	31.73	37.23	33.70	33.70	33.70	น้ำปกติ	↔
จ.อุตรดิตถ์	สะพานท่าเสา อ.เมือง	น่าน	49.22	56.91	53.70	53.70	53.70	น้ำปกติ	↔
จ.น่าน	สะพานนครน่านพัฒนา อ.เมือง		192.17	197.73	193.00	192.90	192.75	น้ำปกติ	↓
จ.พิษณุโลก	สะพานสุพรรณภักยา อ.เมือง	น่าน	33.98	44.52	35.69	35.65	35.90	น้ำปกติ	↑
จ.อุดรธานี	สถานีห้วยหลวง อ.เมือง	โขง	-	-	168.70	168.30	168.80	น้ำปกติ	↑
จ.นครพนม	เทศบาล ต.นาแก อ.นาแก	ห้วยน้ำก่ำ/โขงอีสาน	139.05	142.42	143.03	143.03	142.98	น้ำปกติ	↓
จ.ขอนแก่น	บ้านเหล่านกขุม อ.เมือง	ชี	142.78	149.71	146.80	146.90	146.90	น้ำปกติ	↔
จ.บุรีรัมย์	สตึก อ.สตึก	มูล	123.13	128.76	130.80	130.80	130.80	น้ำปกติ	↔
จ.สิงห์บุรี	เชิงสะพานสิงห์บุรี อ.เมือง	เจ้าพระยา	3.45	11.50	9.50	9.20	9.05	น้ำปกติ	↓
จ.พระนครศรีอยุธยา	อ.เสนา	น้อย/เจ้าพระยา	2.00	5.00	3.40	3.35	3.25	น้ำปกติ	↓
จ.ชัยนาท	บ้านเนินไผ่ อ.มโนรมย์	เจ้าพระยา	-	-	5.10	5.10	5.10	น้ำปกติ	↔
จ.อ่างทอง	บ้านยางมณี อ.โพธิ์ทอง	เจ้าพระยา	-	9.11	4.91	5.11	5.31	น้ำปกติ	↑
จ.ลพบุรี	บ้านบางปี อ.เมือง	เจ้าพระยา	-	10.75	4.40	4.40	4.50	น้ำปกติ	↑
จ.พระนครศรีอยุธยา	บ้านป้อม อ.พระนครศรีอยุธยา	เจ้าพระยา	-	-	3.70	2.60	2.55	น้ำปกติ	↓
จ.อุทัยธานี	เชิงสะพานบริรักษ์ อ.เมือง	สะแกกรัง	15.16	19.90	7.10	7.20	7.15	น้ำปกติ	↓
จ.สมุทรสาคร	ท่าฉลอม อ.เมือง	ท่าจีน	-8.91	-0.91	-1.39	-1.39	-1.79	น้ำปกติ	↓
จ.สมุทรสาคร	สะพานข้ามแม่น้ำท่าจีน3 อ.เมือง	ท่าจีน	-5.11	0.57	-0.74	-0.94	-0.99	น้ำปกติ	↓
จ.สุพรรณบุรี	สะพานวัดพระรูป อ.เมือง	ท่าจีน	-1.26	2.75	3.14	3.14	3.24	น้ำปกติ	↑
จ.สุพรรณบุรี	สะพานข้ามแม่น้ำท่าจีนทหทว๑365 อ.สนมูก	ท่าจีน	1.55	5.18	4.91	4.96	5.06	น้ำปกติ	↑
จ.ชัยนาท	สะพานสามง่าม-ท่าโบสถ์ อ.หันคา	ท่าจีน	10.69	12.83	12.42	12.32	12.42	น้ำปกติ	↑
จ.พระนครศรีอยุธยา	สะพานปรีดี อ.พระนครศรีอยุธยา	เจ้าพระยา	-	-	0.80	0.75	0.80	น้ำปกติ	↑
จ.ฉะเชิงเทรา	เชิงสะพานฉะเชิงเทรา อ.เมือง	เจ้าพระยา	-0.01	1.90	-1.40	-1.10	0.40	น้ำปกติ	↑
จ.จันทบุรี	ตรงข้ามวัดจันทาราม อ.เมือง	จันทบุรี/ ชายฝั่งทะเลตะวันออก	0.20	3.73	1.10	0.95	1.20	น้ำปกติ	↑
จ.เพชรบุรี	เทศบาลเมืองเพชรบุรี อ.เมือง	เพชรบุรี	-	3.18	1.60	1.30	1.95	น้ำปกติ	↑
จ.สงขลา	สถานีคลองอู่ตะเภาตอนล่าง อ.หาดใหญ่	คลองบางสะพาน/ ชายฝั่งทะเลตะวันตก	-	-	0.15	0.20	0.10	น้ำปกติ	↓
จ.พัทลุง	สถานีคลองตะโหมด อ.ตะโหมด	ทะเลสาบสงขลา	-	-	21.80	21.80	21.85	น้ำปกติ	↑
จ.พัทลุง	นาท่อม อ.เมือง	ทะเลสาบสงขลา	-	-	20.25	20.20	20.20	น้ำปกติ	↔
จ.พัทลุง	ลำปำ อ.เมือง	ทะเลสาบสงขลา	-	-	-1.80	-1.75	-1.80	น้ำปกติ	↓

## ปริมาณน้ำฝนสูงสุด (มม.)

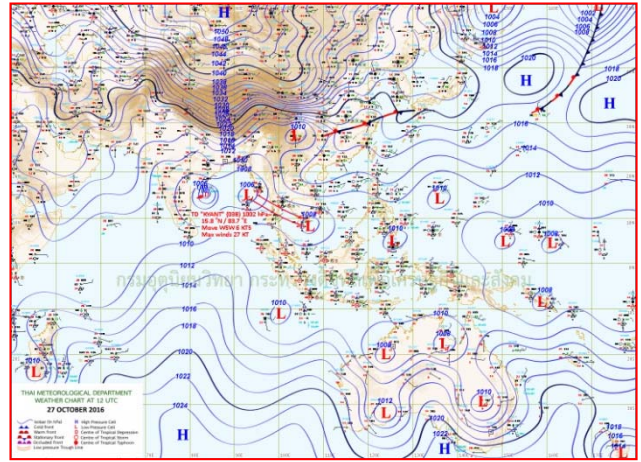
จังหวัด	๒๓ ต.ค.๕๙	๒๔ ต.ค.๕๙	๒๕ ต.ค.๕๙	๒๖ ต.ค.๕๙	๒๗ ต.ค.๕๙
จ.นครสวรรค์	๔.๐	๑๒.๐	๑๑๘.๔	๓๐.๗	๓๐.๖
จ.ชัยนาท	-	๐.๖	๓๒.๕	-	-
จ.พระนครศรีอยุธยา	-	-	-	๐.๔	๐.๒
จ.สุพรรณบุรี	๑.๒	๙.๕	๐.๑	๒๔.๔	๑๖.๙
จ.ลพบุรี	-	๑๔.๔	๔.๒	๓.๐	๒.๘
จ.กาญจนบุรี	๔.๑	-	๔.๒	๖๑.๑	๘.๕
จ.ราชบุรี	-	๑.๑	๑๔.๒	๓๕.๖	๔๓.๙
จ.นครปฐม	-	๐.๘	๒.๖	๒๖.๕	๒๖.๐
จ.นนทบุรี	-	๑๕.๒	๒๘.๐	๓๗.๖	๑๘.๗
จ.ปทุมธานี	๗.๕	๙๔.๐	๗.๓	๑๓.๗	๗.๕
จ.สมุทรปราการ	-	๕๘.๓	๒๘.๔	๒๕.๗	๒๔.๕
จ.นครนายก	๖.๑	๒๕.๓	๑๑.๖	๕.๗	๒.๔
จ.ปราจีนบุรี	๐.๔	๔๗.๗	๑.๗	๑๔.๑	๕.๒
จ.สระแก้ว	-	-	๑๕.๙	๑๕.๕	๑๕.๖
จ.ฉะเชิงเทรา	๐.๕	๘.๐	๑๖.๕	๑๕.๘	๔๑.๓
จ.ชลบุรี	๑๓.๑	๐.๓	๑๓.๑	๖๓.๖	๒๗.๘
จ.ระยอง	๓๒.๑	๓๓.๕	๔๕.๗	๘๘.๖	๑.๔
จ.จันทบุรี	๓๖.๕	๔๐.๖	๑๐.๐	๖๙.๒	๑๗.๗
จ.ตราด	๗๔.๕	๕๑.๒	๑๘.๑	๒๕.๕	๓๖.๗
จ.เพชรบุรี	๑๓.๕	-	๑.๒	๕๐.๑	๓๒.๔
จ.ประจวบคีรีขันธ์	๔.๐	-	๒.๙	๖๔.๒	๕๒.๔
จ.ชุมพร	๑๓.๘	๑๑.๐	-	๑๒.๗	-
จ.สุราษฎร์ธานี	๒๒.๑	๓๓.๕	๑๖.๐	๕๐.๐	๒.๖
จ.นครศรีธรรมราช	๔๑.๒	๒๙.๒	๓๕.๐	๒๕.๐	๒๖.๕
จ.พัทลุง	๒๑.๔	๑๒.๖	-	๑๐.๐	๓.๒
จ.สงขลา	๙.๔	๑๕.๙	๗.๒	๗๕.๔	๑๑.๖
จ.ปัตตานี	๑๐.๘	๑.๓	-	๒๒.๙	-
จ.ยะลา	๐.๑	๓.๔	-	๒๖.๑	-
จ.นราธิวาส	๓.๗	-	-	๕๗.๔	-
จ.ระนอง	๒๓.๖	๗.๘	๐.๒	๔๘.๔	-
จ.พังงา	๒๖.๘	๘.๓	๔.๗	-	-
จ.กระบี่	๑๕.๖	๒๐.๕	-	๖๙.๘	๑.๐
จ.ภูเก็ต	๓๐.๘	๖๑.๒	๒.๐	๑๙.๙	-
จ.ตรัง	๔๑.๙	๓๘.๐	๐.๑	๐.๑	๐.๒
จ.สตูล	๒๖.๘	๑๑.๒	๒.๕	-	๓.๒



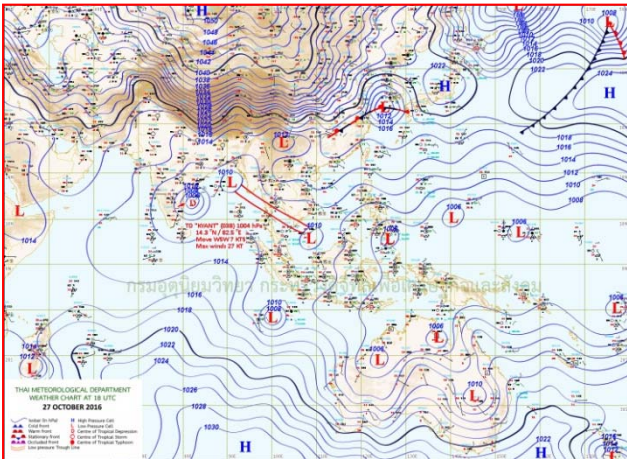
# แผนที่อากาศ



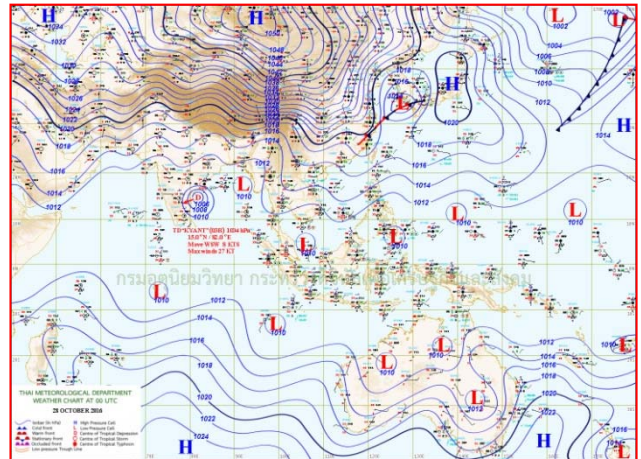
๒๗ ต.ค.๕๙ เวลา ๑๓:๐๐ น.



๒๗ ต.ค.๕๙ เวลา ๑๕:๐๐ น.



๒๘ ต.ค.๕๙ เวลา ๑๖:๐๐ น.



๒๘.ต.ค ๕๙ เวลา ๑๗:๐๐ น.



รายงานปริมาณน้ำฝนจากกรมอุตุนิยมวิทยา

วันที่ 28 ตุลาคม 2559

รายงานฝน เวลา 07.00 น.ของวันที่ 27 ตุลาคม 2559

สถานีอุตุนิยมวิทยา					ปริมาณน้ำฝน24 ชม.(mm)	ปริมาณน้ำฝนสะสม(mm.)								
<b>ภาคเหนือ</b>					สูงสุด ของประเทศ	67.7	5,499.5	<b>ภาคใต้ฝั่งตะวันออก</b>						
สถานีอุตุนิยมวิทยา	ปริมาณน้ำฝน24 ชม.(mm)	ปริมาณน้ำฝนสะสม(mm.)	ปริมาณฝน ค.ค. (mm.)	สถานะฝนสะสม ปัจจุบันเทียบกับค่าเฉลี่ย 30 ปี	สูงสุด ของภาคเหนือ	30.3	1,780.9	สถานีอุตุนิยมวิทยา	ปริมาณน้ำฝน24 ชม.(mm)	ปริมาณน้ำฝนสะสม(mm.)	ปริมาณฝน (mm.)	สถานะฝนสะสม ปัจจุบันเทียบกับค่าเฉลี่ย 30 ปี		
					สูงสุด ของภาคกลาง	43.9	1,905.8							
แม่ฮ่องสอน	6.9	1,050.0	114.5	ต่ำกว่า	สูงสุด ของภาคตะวันออกเฉียงเหนือ	27.1	2,343.6	เพชรบุรี	32.4	981.2	278.4	สูงกว่า		
ดอยอ่างขาง	2.2	1,565.9	***	***	สูงสุด ของภาคใต้ฝั่งตะวันออก	52.4	1,845.9	หนองพลับ สกษ.	25.6	926.7	203.2	สูงกว่า		
เชียงใหม่	ไม่มีฝน	1,780.9	124.9	สูงกว่า	สูงสุด ของภาคใต้ฝั่งตะวันตก	3.2	5,499.5	หัวหิน	52.4	731.8	246.2	ต่ำกว่า		
เชียงใหม่ สกษ.	ไม่มีฝน	1,381.0	117.0	ต่ำกว่า	<b>ภาคตะวันออกเฉียงเหนือ</b>			ประจวบคีรีขันธ์	-	800.1	227.8	ต่ำกว่า		
ทุ่งช้าง	ไม่มีฝน	1,445.5	90.5	ต่ำกว่า	สถานีอุตุนิยมวิทยา	ปริมาณน้ำฝน24 ชม.(mm)	ปริมาณน้ำฝนสะสม(mm.)	สถานะฝนสะสม ปัจจุบันเทียบกับค่าเฉลี่ย 30 ปี	ชุมพร	ไม่มีฝน	1,068.1	251.6	ต่ำกว่า	
พะเยา	ไม่มีฝน	937.5	122.6	ต่ำกว่า					สวี สกษ.	ไม่มีฝน	1,016.2	229.7	ต่ำกว่า	
ห้วยฝาง	0.5	1,665.7	83.4	สูงกว่า	เลย สกษ.	ไม่มีฝน	1,103.5	129.5	ต่ำกว่า	เกาะสมุย	ไม่มีฝน	706.0	309.8	ต่ำกว่า
เด่น	1.1	1,097.4	119.4	สูงกว่า	หนองคาย	-	1,929.3	90.9	สูงกว่า	สุราษฎร์ธานี	ไม่มีฝน	725.2	236.4	ต่ำกว่า
แม่สะเรียง	ไม่มีฝน	917.2	115.2	ต่ำกว่า	เลย	ไม่มีฝน	1,276.7	123.3	สูงกว่า	นครศรีธรรมราช	ไม่มีฝน	797.3	303.0	ต่ำกว่า
แม่ใจ สกษ.	-	-	98.4	ต่ำกว่า	อุดรธานี	ไม่มีฝน	1,414.5	90.1	สูงกว่า	นครศรีธรรมราช สกษ.	ไม่มีฝน	1,017.9	270.4	ต่ำกว่า
เชียงใหม่	0.5	1,041.4	117.6	ต่ำกว่า	สกลนคร สกษ.	ไม่มีฝน	1,372.8	85.8	ต่ำกว่า	สุราษฎร์ธานี สกษ.	2.6	889.8	265.9	ต่ำกว่า
ลำปาง	-	1,075.3	98.3	สูงกว่า	สกลนคร	ไม่มีฝน	1,321.1	76.9	ต่ำกว่า	พระแสง สอท.	ไม่มีฝน	1,520.3	226.2	ต่ำกว่า
ลำพูน	4.2	1,261.6	110.1	สูงกว่า	นครพนม	ไม่มีฝน	2,343.6	97.0	สูงกว่า	ฉวาง	ไม่มีฝน	1,845.9	221.6	สูงกว่า
แพร่	0.2	1,273.9	88.8	สูงกว่า	นครพนม สกษ.	ไม่มีฝน	1,655.4	111.5	ต่ำกว่า	พัทลุง สกษ.	3.2	756.0	239.5	ต่ำกว่า
น่าน	ไม่มีฝน	1,401.7	70.3	สูงกว่า	หนองบัวลำภู	ไม่มีฝน	1,307.8	***	***	สงขลา	11.6	913.7	257.1	ต่ำกว่า
น่าน สกษ.	ไม่มีฝน	1,376.3	70.3	สูงกว่า	ขอนแก่น	17.7	1,224.6	117.7	สูงกว่า	หาดใหญ่	ฝนเล็กน้อย	734.6	227.8	ต่ำกว่า
ลำปาง สกษ.	ไม่มีฝน	1,105.2	126.3	สูงกว่า	มหาสารคาม	7.1	1,695.9	111.4	สูงกว่า	ดอนขันธ์ สกษ.	2.4	1,034.0	224.9	ต่ำกว่า
อุดรดิตถ์	1.4	1,326.4	111.0	สูงกว่า	มุกดาหาร	ไม่มีฝน	1,282.0	100.6	ต่ำกว่า	สะเดา	ไม่มีฝน	693.0	214.5	ต่ำกว่า
สุโขทัย	30.3	1,148.9	192.8	ต่ำกว่า	กาฬสินธุ์	ไม่มีฝน	1,443.9	90.3	สูงกว่า	ปัตตานี	ไม่มีฝน	858.1	216.2	สูงกว่า
ศรีสะเกษ สกษ.	-	1,299.4	148.0	สูงกว่า	กาฬสินธุ์	ไม่มีฝน	1,443.9	90.3	สูงกว่า	ยะลา สกษ.	ไม่มีฝน	970.9	***	***
น่าน สกษ.	2.3	1,061.1	88.5	สูงกว่า	ชัยภูมิ	ไม่มีฝน	1,207.0	137.0	สูงกว่า	นราธิวาส	-	1,234.7	254.4	สูงกว่า
แม่สอด	8.6	1,175.1	102.1	ต่ำกว่า	ร้อยเอ็ด สกษ.	6.1	1,513.3	101.0	สูงกว่า	<b>ภาคใต้ฝั่งตะวันตก</b>				
ตาก	5.6	985.0	199.2	สูงกว่า	ร้อยเอ็ด	10.3	1,460.7	107.3	สูงกว่า	สถานีอุตุนิยมวิทยา	ปริมาณน้ำฝน24 ชม.(mm)	ปริมาณน้ำฝนสะสม(mm.)	ปริมาณฝน (mm.)	สถานะฝนสะสม ปัจจุบันเทียบกับค่าเฉลี่ย 30 ปี
เชียงใหม่	2.9	1,005.3	204.3	สูงกว่า	อุบลราชธานี (ศูนย์ฯ)	ไม่มีฝน	1,882.0	123.1	สูงกว่า					
พิษณุโลก	25.0	1,319.5	162.5	สูงกว่า	อุบลราชธานี สกษ.	0.2	1,611.6	118.2	สูงกว่า	ระนอง	ไม่มีฝน	4,573.30	392.60	สูงกว่า
เพชรบูรณ์	20.1	1,011.3	90.4	ต่ำกว่า	ศรีสะเกษ	8.3	1,316.0	167.6	ต่ำกว่า	ตะกั่วป่า	ฝนเล็กน้อย	5,499.50	475.60	สูงกว่า
กำแพงเพชร	5.7	1,136.6	191.7	ต่ำกว่า	ท่าตูม	-	1,311.5	126.3	ต่ำกว่า	กระบี่	1.0	2,077.30	323.50	สูงกว่า
อุ้มผาง	0.8	1,341.9	155.8	ต่ำกว่า	นครราชสีมา	-	1,167.8	146.3	สูงกว่า	ภูเก็ต	ฝนเล็กน้อย	2,201.30	320.10	สูงกว่า
พิจิตร สกษ.	21.3	1,007.8	124.9	ต่ำกว่า	สุรินทร์	12.9	1,356.4	128.2	ต่ำกว่า	ภูเก็ต (ศูนย์ฯ)	ไม่มีฝน	3,499.80	353.40	สูงกว่า
ดอนเจดีย์ สกษ.	3.1	1,497.0	213.0	สูงกว่า	สุรินทร์ สกษ.	-	1,302.6	134.0	ต่ำกว่า	เกาะลันตา	-	2,255.30	325.40	สูงกว่า
วิเชียรบุรี	-	1,044.3	131.6	ต่ำกว่า	ไซคชัย	13.2	963.2	164.3	ต่ำกว่า	ตรัง	0.2	2,024.70	285.50	สูงกว่า
<b>ภาคกลาง</b>					ปากช่อง สกษ.	0.2	666.5	178.9	ต่ำกว่า	สตูล	3.2	1,461.20	339.00	สูงกว่า
สถานีอุตุนิยมวิทยา	ปริมาณน้ำฝน24 ชม.(mm)	ปริมาณน้ำฝนสะสม(mm.)	ปริมาณฝน ค.ค. (mm.)	สถานะฝนสะสม ปัจจุบันเทียบกับค่าเฉลี่ย 30 ปี	นางรอง	ไม่มีฝน	1,241.2	133.9	สูงกว่า	สรุปปริมาณฝนมาก	สถานีอุตุนิยมวิทยา	ปริมาณน้ำฝน24 ชม.(mm)	ปริมาณน้ำฝนสะสม(mm.)	
					บุรีรัมย์	1.5	1,251.4	147.7	ต่ำกว่า					
นครสวรรค์	ฝนเล็กน้อย	1,475.1	153.4	สูงกว่า	<b>ภาคตะวันออก</b>									
ตากฟ้า สกษ.	0.2	1,238.9	150.1	สูงกว่า	สถานีอุตุนิยมวิทยา	ปริมาณน้ำฝน24 ชม.(mm)	ปริมาณน้ำฝนสะสม(mm.)	สถานะฝนสะสม ปัจจุบันเทียบกับค่าเฉลี่ย 30 ปี	1	จันทบุรี	67.7	3,207.9		
ชัยนาท สกษ.	ไม่มีฝน	1,164.9	158.5	สูงกว่า					2	หัวหิน	52.4	731.8		
อุทัยธานี	0.3	1,021.7	167.6	ต่ำกว่า	นครนายก	4.8	2,934.1	***	***	3	ราชบุรี	43.9	1,020.0	
พระนครศรีอยุธยา	0.3	906.6	***	***	ปราจีนบุรี	1.4	1,626.8	160.9	สูงกว่า	4	เพชรบุรี	32.4	981.2	
บัวชุม	2.4	1,087.3	127.3	สูงกว่า	กบินทร์บุรี	5.2	1,471.5	154.5	สูงกว่า	5	สุโขทัย	30.3	1,148.9	
ปทุมธานี สกษ.	7.0	962.0	149.7	สูงกว่า	สระแก้ว	1.8	1,380.1	162.6	สูงกว่า	ปริมาณฝนสูงสุด		จันทบุรี	67.7	3,207.9
สมุทรปราการ สกษ.	24.5	1,905.8	***	***	ฉะเชิงเทรา	2.0	1,211.5	231.9	ต่ำกว่า	ฝนสะสมสูงสุด		ตะกั่วป่า	ฝนเล็กน้อย	5,499.5
ทองผาภูมิ	8.5	1,293.4	172.3	ต่ำกว่า	ชลบุรี	27.8	1,319.4	208.9	สูงกว่า					
สุพรรณบุรี	2.1	963.7	196.7	สูงกว่า	เกาะสีชัง	ไม่มีฝน	917.6	207.1	ต่ำกว่า					
ลพบุรี	ฝนเล็กน้อย	1,085.9	153.7	สูงกว่า	พิมาย	3.0	1,209.4	216.1	ต่ำกว่า					
อุทลลิ่ง สกษ.	16.9	736.7	214.4	ต่ำกว่า	ลพบุรี	1.3	907.1	174.2	ต่ำกว่า					
สนามบินสุวรรณภูมิ	11.9	792.6	171.4	ต่ำกว่า	แหลมฉบัง	-	61.4	200.3	ต่ำกว่า					
สมุทรสงคราม	15.6	497.4	***	***	สัตหีบ	0.8	1,291.0	259.8	ต่ำกว่า					
กาญจนบุรี	2.5	1,079.6	209.2	สูงกว่า	ระยอง	ไม่มีฝน	1,205.7	194.4	สูงกว่า					
นครปฐม	-	674.3	202.1	ต่ำกว่า	หัวไผ่ สกษ.	ไม่มีฝน	1,486.3	246.2	ต่ำกว่า					
กรุงเทพฯ บางนา สกษ.	8.0	1,853.2	214.0	สูงกว่า	จันทบุรี	67.7	3,207.9	297.6	สูงกว่า					
กรุงเทพฯ ท่าเรือคลองเตย	3.5	1,761.5	263.1	สูงกว่า	พัทลุง สกษ.	-	3,510.5	327.5	ต่ำกว่า					
กรุงเทพฯ เหนือนคร	5.4	1,800.6	292.1	สูงกว่า	ตราด	-	5,431.6	377.4	สูงกว่า					
สนามบินดอนเมือง	8.3	-	191.9	ต่ำกว่า										
ปาร์ก	7.7	-	188.1	ต่ำกว่า										
ราชบุรี	43.9	1,020.0	231.9	ต่ำกว่า										

สัญลักษณ์ \*\*\*ไม่มีข้อมูล - ยังไม่ได้รับรายงาน/ไม่มีข้อมูล/ไม่มีฝน

หมายเหตุ ได้รับรายงานเพิ่มเติมโดยการบันทึกของเจ้าหน้าที่เป็นรายวัน ณ เวลา 07:00 น.

ปริมาณฝนสูงสุดรายวัน - ไม่มี -

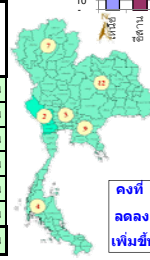
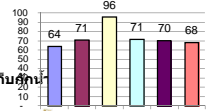
**รายงานสรุปสภาพน้ำในอ่างเก็บน้ำขนาดใหญ่และขนาดกลาง**

รายงานสถานการณ์ ณ. วันที่ 28 ตุลาคม 2559

ปริมาณน้ำในอ่างที่ใช้การได้ในสัดส่วนที่ + มากกว่า / - น้อยกว่า / สืบต่อก่อน 757.77 ล้าน ลบ.ม.

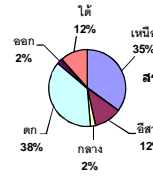
ภาค	สถานการณ์ปริมาณน้ำในอ่าง				ปริมาณน้ำเปลี่ยนแปลง (ล้าน ม.³)	สถานะ
	ลดลง (แห่ง)	คงที่ (แห่ง)	เพิ่มขึ้น (แห่ง)	รวม (แห่ง)		
ภาคเหนือ	-	-	7	7	197.00	ปริมาณน้ำในอ่างเก็บน้ำเพิ่มขึ้น
ภาคตะวันออกเฉียงเหนือ	3	2	7	12	110.00	ปริมาณน้ำในอ่างเก็บน้ำเพิ่มขึ้น
ภาคกลาง	1	-	2	3	48.00	ปริมาณน้ำในอ่างเก็บน้ำเพิ่มขึ้น
ภาคตะวันตก	-	-	2	2	175.00	ปริมาณน้ำในอ่างเก็บน้ำเพิ่มขึ้น
ภาคตะวันออก	1	-	9	10	54.77	ปริมาณน้ำในอ่างเก็บน้ำเพิ่มขึ้น
ภาคใต้	1	-	3	4	173.00	ปริมาณน้ำในอ่างเก็บน้ำเพิ่มขึ้น
<b>รวมทั้งประเทศ</b>	<b>6</b>	<b>2</b>	<b>30</b>	<b>38</b>	<b>757.77</b>	<b>ปริมาณน้ำในอ่างเก็บน้ำเพิ่มขึ้น</b>

% ปริมาณน้ำรวมแต่ละภาคปัจจุบัน



คงที่	2	อ่าง
ลดลง	6	อ่าง
เพิ่มขึ้น	30	อ่าง

ปริมาณน้ำรวมทั่วประเทศ  
70,520 ล้าน ลบ.ม. (100%)



ปริมาณน้ำรวมทั่วประเทศ  
(เมื่อเทียบกับปริมาณน้ำรวม  
ทั้งประเทศ) ณ

วันที่ 28 ตุลาคม 2559 เท่ากับ

48,744 ล้าน ลบ.ม. หรือ เท่ากับ

69%

วันที่ 28 ตุลาคม 2558 เท่ากับ

41,261 ล้าน ลบ.ม. หรือ เท่ากับ

58%

ภาค	อ่างเก็บน้ำ เชื่อม	ความจุ ที่ รณก. (ล้าน ม.³)	ปริมาณน้ำ ที่ใช้งานได้ (ล้าน ม.³)	ใช้การ ได้จริง (ล้าน ม.³)	ปริมาณน้ำรวม วันที่ 28 ตุลาคม 2558 (ล้าน ม.³)	%	ปัจจุบัน วันที่ 28 ตุลาคม 2559				สืบต่อก่อน วันที่ 22 ตุลาคม 2559				ปริมาณน้ำ + เพิ่มขึ้น - ลดลง (ล้าน ม.³)	สถานการณ์ ในอ่าง
							ปริมาณน้ำรวม		ปริมาณน้ำใช้การได้จริง		ปริมาณน้ำรวม		ปริมาณน้ำใช้การได้จริง			
							ปริมาณน้ำรวม (ล้าน ม.³)	%	ปริมาณน้ำใช้การได้จริง (ล้าน ม.³)	%	ปริมาณน้ำรวม (ล้าน ม.³)	%	ปริมาณน้ำใช้การได้จริง (ล้าน ม.³)	%		
<b>ภาคเหนือ (7)</b>																
	ภูมิพล (2) ตาก	13,462	3,800	9,662	4,969	37%	6,710	50%	2,910	22%	6,629	49%	2,829	21%	81.00	เพิ่มขึ้น
	<b>สิริกิติ์ (2) ลพบุรี</b>	9,510	2,850	6,660	4,891	51%	7,629	80%	4,779	50%	7,578	80%	4,728	50%	51.00	เพิ่มขึ้น
	แม่ถั่ว เชียงใหม่	265	12	253	69	26%	154	58%	142	54%	151	57%	139	52%	3.00	เพิ่มขึ้น
	แม่จาง เชียงใหม่	263	14	249	32	12%	101	38%	87	33%	100	38%	86	33%	1.00	เพิ่มขึ้น
	<b>กสิกรรม ลำปาง</b>	106	3	103	19	18%	90	85%	87	82%	77	73%	74	70%	13.00	เพิ่มขึ้น
	<b>กวางมhada ลำปาง</b>	170	6	164	23	14%	175	103%	169	99%	165	97%	159	94%	10.00	เพิ่มขึ้น
	<b>แควน้อย พิจิตรโลก</b>	939	43	896	410	44%	943	100%	900	96%	905	96%	862	92%	38.00	เพิ่มขึ้น
	<b>รวมภาคเหนือ 34.85%</b>	24,715	6,728	17,987	10,413	42%	15,802	64%	9,074	37%	15,605	63%	8,877	36%	197.00	เพิ่มขึ้น
<b>ภาคตะวันออกเฉียงเหนือ (12)</b>																
	ห้วยหลวง อุดรธานี	136	7	129	43	32%	100	74%	93	68%	94	69%	87	64%	6.00	เพิ่มขึ้น
	น้ำอูน สกลนคร	520	45	475	217	42%	286	55%	241	46%	288	55%	243	47%	-2.00	ลดลง
	น้ำท่าสูง (2) สกลนคร	165	8	157	66	40%	66	40%	58	35%	66	40%	58	35%	-	คงที่
	<b>จุฬารัตน์ (2) ขัยภูมิ</b>	164	37	127	81	49%	150	91%	113	69%	146	89%	109	66%	4.00	เพิ่มขึ้น
	<b>อุบลรัตน์ (2) ขอนแก่น</b>	2,431	581	1,850	816	34%	2,128	88%	1,547	64%	2,087	86%	1,506	62%	41.00	เพิ่มขึ้น
	ลำปาว กาฬสินธุ์	1,980	100	1,880	967	49%	1,135	57%	1,035	52%	1,160	59%	1,060	54%	-25.00	ลดลง
	ลำตะคอง นครราชสีมา	314	22	292	136	43%	103	33%	81	26%	97	31%	75	24%	6.00	เพิ่มขึ้น
	ลำพระเพลิง นครราชสีมา	155	1	154	92	59%	63	41%	62	40%	58	37%	57	37%	5.00	เพิ่มขึ้น
	มูลบน นครราชสีมา	141	7	134	54	38%	70	50%	63	45%	71	50%	64	45%	-1.00	ลดลง
	ลำแซะ นครราชสีมา	275	7	268	112	41%	129	47%	122	44%	127	46%	120	44%	2.00	เพิ่มขึ้น
	ลำนางรอง บุรีรัมย์	121	3	118	67	55%	62	51%	59	49%	62	51%	59	49%	-	คงที่
	<b>สิรินธร (2) นครราชสีมา</b>	1,966	831	1,135	1,400	71%	1,649	84%	818	42%	1,575	80%	744	38%	74.00	เพิ่มขึ้น
	<b>รวมภาค ดอน. 11.80%</b>	8,369	1,649	6,720	4,051	48%	5,941	71%	4,292	51%	5,832	70%	4,182	50%	110.00	เพิ่มขึ้น
<b>ภาคกลาง (3)</b>																
	<b>ป่าสักชลสิทธิ์ ลพบุรี</b>	960	3	957	640	67%	967	101%	964	100%	920	96%	917	96%	47.00	เพิ่มขึ้น
	<b>ห้วยเสลา อุทัยธานี</b>	160	17	143	69	43%	163	102%	146	91%	158	99%	141	88%	5.00	เพิ่มขึ้น
	กระเสียว สุพรรณบุรี	240	40	200	83	35%	169	70%	129	54%	173	72%	133	55%	-4.00	ลดลง
	<b>รวมภาคกลาง 1.92%</b>	1,360	60	1,300	792	58%	1,299	96%	1,239	91%	1,251	92%	1,191	88%	48.00	เพิ่มขึ้น
<b>ภาคตะวันออก (2)</b>																
	ศรีนครินทร์ (2) กาญจนบุรี	17,745	10,265	7,480	12,940	73%	13,279	75%	3,014	17%	13,164	74%	2,899	16%	115.00	เพิ่มขึ้น
	วชิราลงกรณ (2) กาญจนบุรี	8,860	3,012	5,848	5,586	63%	5,675	64%	2,663	30%	5,615	63%	2,603	29%	60.00	เพิ่มขึ้น
	<b>รวมภาคตะวันออก 37.51%</b>	26,605	13,277	13,328	18,526	70%	18,954	71%	5,677	21%	18,779	71%	5,502	21%	175.00	เพิ่มขึ้น
<b>ภาคตะวันตก (6+4)</b>																
	<b>ขุนด่าน นครนายก</b>	224	5.00	219	193	86%	214	96%	209	93%	200	89%	195	87%	14.00	เพิ่มขึ้น
	คลองสิียด ฉะเชิงเทรา	420	30.00	390	259	62%	247	59%	217	52%	241	57%	211	50%	6.00	เพิ่มขึ้น
	บางพระ (3) ชลบุรี	117	12.00	105	42	36%	74	63%	62	53%	69	59%	57	49%	5.00	เพิ่มขึ้น
	หนองปลาไหล (3) ระยอง	164	13.75	150	158	96%	89	54%	75	46%	83	51%	69	42%	6.00	เพิ่มขึ้น
	ประแสร์ (3) ระยอง	295	20.00	275	283	96%	235	80%	215	73%	234	79%	214	73%	1.00	เพิ่มขึ้น
	มาบตาพุด (3) ระยอง	17	0.72	16	11	66%	6	39%	6	34%	6	34%	4.90	29%	0.82	เพิ่มขึ้น
	หนองค้อ (3) ระยอง	21	1.00	20	7	32%	10	47%	9	43%	10	45%	8.71	41%	0.46	เพิ่มขึ้น
	คลองกุด (3) ระยอง	79	3.00	76	74	93%	50	63%	47	60%	47	59%	43.80	55%	3.61	เพิ่มขึ้น
	<b>คลองใหญ่ (3) ระยอง</b>	45	3.00	42	42	92%	37	81%	34	74%	38	83%	34.93	77%	-1.11	ลดลง
	นขยดินพระรังดา ปราจีนบุรี	295	19.00	276	-	0%	216	73%	197	67%	197	67%	178.00	60%	19.00	เพิ่มขึ้น
	<b>รวมภาคตะวันตก 2.37%</b>	1,678	107	1,570	1,069	64%	1,179	70%	1,071	64%	1,124	67%	1,017	61%	54.77	เพิ่มขึ้น
<b>ภาคใต้ (4)</b>																
	แก่งกระจาน เพชรบุรี	710	65	645	353	50%	273	38%	208	29%	258	36%	193	27%	15.00	เพิ่มขึ้น
	<b>ปราจีนบุรี ประจวบคีรีขันธ์</b>	391	18	373	138	35%	88	23%	70	18%	79	20%	61	16%	9.00	เพิ่มขึ้น
	<b>รัชชประภา (2) สุราษฎร์ธานี</b>	5,639	1,352	4,287	4,987	88%	4,840	86%	3,488	62%	4,684	83%	3,332	59%	156.00	เพิ่มขึ้น
	<b>บางลา (2) มะลา</b>	1,454	276	1,178	932	64%	369	25%	93	6%	376	26%	100	7%	-7.00	ลดลง
	<b>รวมภาคใต้ 11.55%</b>	8,194	1,711	6,483	6,410	78%	5,570	68%	3,859	47%	5,397	66%	3,686	45%	173.00	เพิ่มขึ้น
	<b>รวมทั้งประเทศ 100%(38)</b>	70,921	23,532	47,388	41,261	58%	48,744	69%	25,212	36%	47,987	68%	24,455	34%	757.77	เพิ่มขึ้น

ที่มาข้อมูล : ตารางสรุปสภาพน้ำในอ่างเก็บน้ำขนาดใหญ่ทั่วประเทศ และตารางสรุปสภาพน้ำในอ่างเก็บน้ำภาคตะวันออกเฉียงเหนือ กรมชลประทาน

หมายเหตุ :

- 1) อ่างเก็บน้ำขนาดใหญ่ หมายถึง อ่างเก็บน้ำที่มีความจุตั้งแต่ 100 ล้าน ลบ.ม. ขึ้นไป
  - 2) เป็นอ่างเก็บน้ำที่อยู่ในความรับผิดชอบของการไฟฟ้าฝ่ายผลิตแห่งประเทศไทย(10) นอกนั้นอยู่ในความรับผิดชอบของกรมชลประทาน (28)
  - 3) เป็นอ่างเก็บน้ำขนาดกลางที่มีความสำคัญต่อการชลประทานและการประปาฯ ของลุ่มน้ำชายฝั่งทะเลตะวันออก
  - 4) ที่มา : กรมชลประทาน และการไฟฟ้าฝ่ายผลิตแห่งประเทศไทย
  - 5) จังหวัดที่มีอ่างเก็บน้ำขนาดใหญ่มีจำนวน 26 จังหวัด ไม่มี 50 จังหวัด
- รณ. หมายถึง ระดับเก็บกักของอ่าง



ศูนย์ขอมูลฯ



ศูนย์ป้องกันภัยอุทกภัย กรมชลประทาน

ลำดับของเขื่อนตามความจุ

1.ศรีนครินทร์ 2.ภูมิพล 3.สิริกิติ์ 4.วชิราลงกรณ 5.รัชชประภา

6.อุบลรัตน์ 7.สิรินธร 8.บางลา 9.ลำปาว 10.ป่าสัก

ลำดับของเขื่อนตามปริมาณน้ำใช้การได้

1.ภูมิพล 2.ศรีนครินทร์ 3.สิริกิติ์ 4.วชิราลงกรณ 5.รัชชประภา

6.ลำปาว 7.อุบลรัตน์ 8.บางลา 9.สิรินธร 10.ป่าสัก

## ๕จังหวัดเกิดฝนถล่มหนัก กรมอุตุนิยมวิทยาแจ้งเตือนอันตราย

กรมอุตุนิยมวิทยาพยากรณ์ ลักษณะอากาศทั่วไป ๒๔ ชั่วโมงข้างหน้าว่า ภาคกลาง ภาคตะวันออก และภาคใต้ฝั่งตะวันออก ยังคงมีฝนตกต่อเนื่องและมีฝนตกหนักบางแห่ง ส่วนมากบริเวณจังหวัดกาญจนบุรี ราชบุรี สมุทรสงคราม เพชรบุรี และประจวบคีรีขันธ์ ขอให้ประชาชนบริเวณดังกล่าวระวังอันตรายจากฝนตกหนักและฝนที่ตกสะสมไว้ด้วย สำหรับกรุงเทพมหานครและปริมณฑลยังมีโอกาสเกิดฝนตกหนักบางแห่ง ส่วนภาคเหนือ และภาคตะวันออกเฉียงเหนือตอนบนมีฝนลดลง พยากรณ์อากาศสำหรับประเทศไทยตั้งแต่เวลา ๐๖.๐๐ น. วันนี้ ถึง ๐๖.๐๐ น.วันพรุ่งนี้.

ภาคเหนือ มีเมฆเป็นส่วนมาก กับมีฝนฟ้าคะนอง ร้อยละ ๔๐ ของพื้นที่ ส่วนมากบริเวณจังหวัดสุโขทัย พิษณุโลก พิจิตร กำแพงเพชร ตาก และเพชรบูรณ์ อุณหภูมิต่ำสุด ๒๒-๒๓ องศาเซลเซียส อุณหภูมิสูงสุด ๓๐-๓๓ องศาเซลเซียส ลมตะวันออกเฉียงใต้ ความเร็ว ๑๐-๒๕ กม./ชม.

ภาคตะวันออกเฉียงเหนือ มีเมฆเป็นส่วนมาก กับมีฝนฟ้าคะนอง ร้อยละ ๓๐ ของพื้นที่ ส่วนมากบริเวณจังหวัดชัยภูมิ นครราชสีมา สุรินทร์ บุรีรัมย์ และศรีสะเกษ อุณหภูมิต่ำสุด ๒๓-๒๕ องศาเซลเซียส อุณหภูมิสูงสุด ๓๑-๓๕ องศาเซลเซียส ลมตะวันออกเฉียงใต้ ความเร็ว ๑๕-๓๐ กม./ชม.

ภาคกลาง มีเมฆเป็นส่วนมาก กับมีฝนฟ้าคะนอง ร้อยละ ๖๐ ของพื้นที่ และมีฝนตกหนักบางแห่ง ส่วนมากบริเวณจังหวัดกาญจนบุรี ราชบุรี อุทัยธานี สุพรรณบุรี นครปฐม และสมุทรสงคราม อุณหภูมิต่ำสุด ๒๓-๒๕ องศาเซลเซียส อุณหภูมิสูงสุด ๓๑-๓๔ องศาเซลเซียส ลมตะวันออกเฉียงใต้ ความเร็ว ๑๕-๓๐ กม./ชม.

ภาคตะวันออก มีเมฆเป็นส่วนมาก กับมีฝนฟ้าคะนอง ร้อยละ ๖๐ ของพื้นที่ และมีฝนตกหนักบางแห่ง บริเวณจังหวัดฉะเชิงเทรา ชลบุรี ระยอง จันทบุรี และตราด อุณหภูมิต่ำสุด ๒๔-๒๕ องศาเซลเซียส อุณหภูมิสูงสุด ๓๐-๓๓ องศาเซลเซียส ลมตะวันออกเฉียงใต้ ความเร็ว ๑๕-๓๕ กม./ชม. ทะเลมีคลื่นสูง ๑-๒ เมตร บริเวณที่มีฝนฟ้าคะนองคลื่นสูงมากกว่า ๒ เมตร

ภาคใต้ (ฝั่งตะวันออก) มีเมฆเป็นส่วนมาก กับมีฝนฟ้าคะนอง ร้อยละ ๗๐ ของพื้นที่ และมีฝนตกหนักบางแห่ง บริเวณจังหวัดเพชรบุรี ประจวบคีรีขันธ์ ชุมพร และสุราษฎร์ธานี อุณหภูมิต่ำสุด ๒๓-๒๕ องศาเซลเซียส อุณหภูมิสูงสุด ๓๐-๓๓ องศาเซลเซียส ลมตะวันออกเฉียงใต้ ความเร็ว ๑๕-๓๕ กม./ชม. ทะเลมีคลื่นสูง ๑-๒ เมตร บริเวณที่มีฝนฟ้าคะนองคลื่นสูงมากกว่า ๒ เมตร

ภาคใต้ (ฝั่งตะวันตก) มีเมฆเป็นส่วนมาก กับมีฝนฟ้าคะนอง ร้อยละ ๔๐ ของพื้นที่ ส่วนมากบริเวณจังหวัดระนอง พังงา และภูเก็ต อุณหภูมิต่ำสุด ๒๓-๒๕ องศาเซลเซียส อุณหภูมิสูงสุด ๓๐-๓๓ องศาเซลเซียส ลมตะวันตกเฉียงใต้ ความเร็ว ๑๕-๓๕ กม./ชม. ทะเลมีคลื่นสูง ๑-๒ เมตร บริเวณที่มีฝนฟ้าคะนองคลื่นสูงประมาณ ๒ เมตร

กรุงเทพมหานครและปริมณฑล มีเมฆเป็นส่วนมาก กับมีโอกาสเกิดฝนฟ้าคะนอง ร้อยละ ๗๐ และมีฝนตกหนักบางแห่ง อุณหภูมิต่ำสุด ๒๔-๒๕ องศาเซลเซียส อุณหภูมิสูงสุด ๓๒-๓๔ องศาเซลเซียส ลมตะวันออกเฉียงใต้ ความเร็ว ๑๕-๓๐ กม./ชม. ...

### จ.สตูล ฝนตกหนัก-ลมแรง พัดต้นไม้ล้มขวางถนน ทะเลคลื่นสูง

เกิดฝนตกหนักและลมกระโชกแรงในพื้นที่ จ.สตูล พัดต้นไม้ล้มขวางถนน ทับรถได้รับความเสียหาย ทะเลคลื่นสูง ๒-๔ เมตร เตือน เรือเล็กงดออกฝั่งในระยะนี้

ผู้สื่อข่าวรายงานว่า เกิดฝนตกหนักและลมกระโชกแรงในพื้นที่ จ.สตูล ทำให้ต้นไม้ซึ่งเป็น ต้นนุ่น ที่ปลูกไว้บริเวณริมถนน หมู่ถนนหมู่บ้านแม่ลิ้ม พื้นที่ ม.๔ ต.คลองขุด อ.เมือง จ.สตูล ล้มขวางทางเข้าหมู่บ้าน ทับท้ายรถกระบะของ นายเกียรติศักดิ์ วงศ์รัตน์ อายุ ๔๓ ปีและยังขวางหน้าบ้านอีก ๒ หลัง แต่ไม่มีผู้ได้รับบาดเจ็บ โดยนายนันต์ ปิริยะ ปลัดเทศบาลตำบลคลองขุด ได้เข้าไปตรวจสอบพร้อมสั่งให้เจ้าหน้าที่นำเครื่องมือมาตัดต้นไม้เคลียร์พื้นที่ เพื่อให้รถสามารถสัญจรได้ดังเดิม ทั้งนี้ ทางเทศบาลได้ตัดต้นนุ่นที่เหลืออยู่ออกไปด้วย เนื่องจากเกรงว่าจะล้มลงมาอีก พร้อมแจ้งชาวบ้านที่มีต้นไม้ใหญ่ที่ไม่แข็งแรง ให้แจ้งทางเทศบาลเพื่อจะไปตัดโค่น เนื่องจากสภาพอากาศในช่วงนี้มีลมกระโชกแรงเป็นครั้งคราว

อย่างไรก็ตาม ในส่วนของคลื่นลมทะเลในระยะนี้ มีคลื่นสูง ๒-๔ เมตร โดยเฉพาะห่างฝั่งมีคลื่นสูง ทำให้เรือเล็กยังคงไม่กล้าออกจากฝั่ง บางลำออกไปเพียงเกาะเขาใหญ่ อ.ละงู เจอคลื่นระหว่างทาง ต้องแล่นเรือกลับเพื่อความปลอดภัย. (ไทยรัฐ)