



รายงานสถานการณ์น้ำรายวัน

เสนอโดย

ศูนย์เมขลา

ศูนย์ป้องกันวิกฤติน้ำ

กรมทรัพยากรน้ำ

ประจำวันที่ ๙ กันยายน ๒๕๖๒

สารบัญ

- ๑) สรุปสถานการณ์น้ำ
- ๒) รายงานสถานการณ์พื้นที่เสี่ยงอุทกภัยน้ำหลากในเขตพื้นที่ลาด
เชิงเขา
- ๓) ปริมาณฝนสะสมปี พ.ศ. ๒๕๖๑ และ ๒๕๖๒ เทียบค่าเฉลี่ย ๓๐ ปี
- ๔) สถานการณ์น้ำในอ่างเก็บน้ำขนาดใหญ่ และขนาดกลาง
- ๕) รายงานสถานการณ์น้ำรายลุ่มน้ำ



สรุปสถานการณ์น้ำ



นัยสำคัญ: 9 กันยายน 2562

1. ปริมาณฝนสะสมตั้งแต่ต้นปี 2562 ถึง วันที่ 27 สิงหาคม 62 รวม 857.8 มม. น้อยกว่าค่าเฉลี่ย 109.7 มม. (11%)
2. อ่างเก็บน้ำขนาดใหญ่มีปริมาณน้ำเก็บกัก 44,617 ล้าน ลบ.ม. (63%) น้อยกว่าปีที่แล้ว 14% (9,673 ล้าน ลบ.ม.)
3. อ่างเก็บน้ำขนาดกลางมีปริมาณน้ำเก็บกัก 2,971 ล้าน ลบ.ม. (58%) น้อยกว่าปีที่แล้ว 2% (132 ล้าน ลบ.ม.)

4. พื้นที่ที่ต้องให้ความสนใจเรื่องน้ำ

ขาดแคลนน้ำ - จังหวัด

น้ำเค็มรุก - จังหวัด

น้ำท่วม

น้ำท่วม 7 จังหวัด พืชผลโลก พิจิตร อำนาจเจริญ ร้อยเอ็ด ยโสธร ศรีสะเกษ อุบลราชธานี

น้ำหลาก - จังหวัด

น้ำระบายไม่ทัน - จังหวัด

น้ำเสีย

น้ำเสียเนื่องจากสิ่งปฏิกูล - จังหวัด

น้ำเสียเนื่องจากน้ำท่วมขัง - จังหวัด

สรุปสถานการณ์น้ำ

วันที่ 9 กันยายน 2562

มีฝนฟ้าคะนองในระยะเวลาโดยมีฝนตกหนักบางแห่ง บริเวณภาคตะวันออกเฉียงเหนือและภาคใต้ สำหรับทะเลอันดามันตอนบนและอ่าวไทยตอนบนมีคลื่นสูง 1-2 เมตร บริเวณที่มีฝนฟ้าคะนองคลื่นสูงมากกว่า 2 เมตร ชาวเรือควรเดินเรือด้วยความระมัดระวัง โดยหลีกเลี่ยงการเดินเรือบริเวณที่มีฝนฟ้าคะนอง

คลื่นลมบริเวณทะเลอันดามันตอนบนมีคลื่นสูง 1-2 เมตร อาจเกิดอันตรายแก่เรือเล็กและชาวเรือบริเวณที่มีฝนฟ้าคะนอง

คลื่นลมบริเวณทะเลอันดามันตอนบนมีคลื่นสูงประมาณ 1 เมตร ชาวเรือควรเดินเรือด้วยความระมัดระวัง โดยหลีกเลี่ยงการเดินเรือบริเวณที่มีฝนฟ้าคะนอง

มีฝนฟ้าคะนองในระยะเวลาโดยมีฝนตกหนักบางแห่ง บริเวณภาคตะวันออกเฉียงเหนือและภาคใต้ สำหรับทะเลอันดามันตอนบนและอ่าวไทยตอนบนมีคลื่นสูง 1-2 เมตร บริเวณที่มีฝนฟ้าคะนองคลื่นสูงมากกว่า 2 เมตร ชาวเรือควรเดินเรือด้วยความระมัดระวัง โดยหลีกเลี่ยงการเดินเรือบริเวณที่มีฝนฟ้าคะนอง



ภาค	จำนวนลบ.	%	ค่าเฉลี่ย	ค่า 9.62
เหนือ	4,774	26	18,400	-4,403
กลาง	3,023	45	6,700	61
ภาคใต้	299	20	1,500	-224
รวม	8,096	67	26,600	-2,130
อ่าวไทย	484	34	1,400	-492
ใต้	3,706	57	6,500	-1,094
รวม	21,076	44	47,500	-1,094

ปริมาณฝนสะสมตั้งแต่ต้นปีถึงปัจจุบันรวม 857.8 มม. น้อยกว่าค่าปกติ 109.7 มม. (11%)

มีปริมาณน้ำเก็บกักปริมาณน้ำเก็บกัก 44,617 ล้าน ลบ.ม. (63%) น้อยกว่าปีที่แล้ว 14%

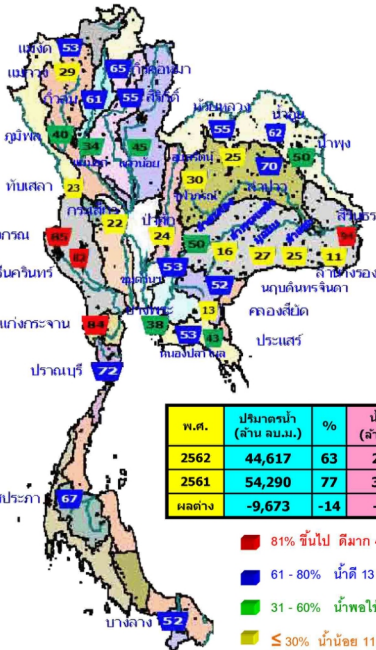
มีปริมาณน้ำเก็บกักปริมาณน้ำเก็บกัก 2,971 ล้าน ลบ.ม. (58%) น้อยกว่าปีที่แล้ว 2%

- น้ำในเขื่อน**
- 81% ขึ้นไป เกณฑ์น้ำดีมาก 4 แห่ง
 - 61 - 80% เกณฑ์น้ำดี 13 แห่ง
 - 31 - 60% เกณฑ์น้ำพอใช้ 7 แห่ง
 - ≤ 30% เกณฑ์น้ำน้อย 11 แห่ง

พายุ ไล้ฝนฟ้าใส "FAXAI" บริเวณประเทศญี่ปุ่น โดยพายุนี้ไม่ส่งผลกระทบต่อประเทศไทย

9 กันยายน 2562

สถานการณ์การเก็บกักน้ำในเขื่อนขนาดใหญ่



สภาพน้ำและการระบายน้ำ กฟผ.
รายงาน ณ วันที่ 9 กันยายน 2562

เขื่อน	A	B	C	D	E	F	G
	ปริมาณน้ำไหลเข้าอ่าง (ล้าน ลบ.ม.)	ระบายน้ำทิ้ง (ล้าน ลบ.ม.)	ระบายน้ำผ่านเครื่องวัดอัตราการสูญเสีย (ล้าน ลบ.ม.)	ปริมาณน้ำที่ สามารถใช้ งานได้ (ล้าน ลบ.ม.)	ปริมาณน้ำที่ สามารถใช้ งานได้คิดเป็น %	ไม่พอสัก (ลบ) (ล้าน ลบ.ม.)	ใช้ได้จนถึงวันที่
1 เขื่อนภูมิพล	36.21	1.70	2.40	1613.10	16.70	672	11 ก.ค. 64
2 เขื่อนสิริกิติ์	32.42	1.00	1.81	2397.77	36.00	1,325	25 เม.ย. 66
3 เขื่อนศรีนครินทร์	62.85	5.00	5.48	4394.41	58.75	802	18 พ.ย. 64
4 เขื่อนวชิราลงกรณ	108.72	15.00	16.12	4646.17	79.45	288	22 มิ.ย. 63
5 เขื่อนรัชชประภา	7.80	3.00	3.61	2431.71	56.72	674	13 ก.พ. 64
6 เขื่อนบางลาง	3.19	3.00	3.23	483.97	41.08	150	5 ก.พ. 63
7 เขื่อนอุบลรัตน์	6.92	0.30	1.30	29.38	1.59	23	1 ธ.ค. 62
8 เขื่อนน้ำพอง	0.81	0.00	0.68	73.23	46.70	108	25 ธ.ค. 62
9 เขื่อนสิรินธร	13.05	0.00	10.08	1013.73	89.31	101	18 ธ.ค. 62
10 เขื่อนเจ้าพระยา	0.20	0.00	0.02	12.01	9.49	601	1 พ.ค. 64
11 เขื่อนป่าสักชลสิทธิ์	26.37	0.73	0.73	224.71	23.48	308	12 ก.ค. 63
12 เขื่อนแควน้อยบำรุงแดน	17.42	0.10	0.20	380.56	42.47	1,903	23 พ.ย. 67
รวม	78.37	92.82	105.99	12,496			

แหล่งข้อมูล : การไฟฟ้าฝ่ายผลิตแห่งประเทศไทย

พ.ศ.	ปริมาณน้ำ (ล้าน ลบ.ม.)	%	น้ำใช้การ (ล้าน ลบ.ม.)	%
2562	44,617	63	21,074	44
2561	54,290	77	30,746	65
ผลต่าง	-9,673	-14	-9,672	-21

ปริมาณน้ำใช้การ 9 ก.ย. 2562

ภาค	จำนวน	%	สถานะเทียบกับเดือนก่อน	+/ - (ล้าน ลบ.ม.)
เหนือ	4,704	26	เพิ่มขึ้น	-5,403
อีสาน	3,023	45	เพิ่มขึ้น	61
กลาง	269	20	เพิ่มขึ้น	-224
ตะวันออก	8,888	67	เพิ่มขึ้น	-2,535
ตะวันตก	484	34	เพิ่มขึ้น	-487
ใต้	3,706	57	ลดลง	-1,084
ไม่แน่นอน	21,074	44	เพิ่มขึ้น	0

81% ขึ้นไป ตีமாக 4 แห่ง

61 - 80% น้ำดี 13 แห่ง

31 - 60% น้ำพอใช้ 7 แห่ง

≤ 30% น้ำน้อย 11 แห่ง

รายงานสถานการณ์พื้นที่
เสี่ยงอุทกภัยน้ำหลากในเขต
พื้นที่ลาดเชิงเขา



รายงานสถานการณ์พื้นที่เสี่ยงอุทกภัยน้ำหลากในเขตพื้นที่ลาดเชิงเขา

วันที่ 9 กันยายน 2562 เวลา 07:00 น.

1) Early Warning System (9 ก.ย. 2562 เวลา 07.00 น)

สถานี Early Warning System ที่มีฝนตกทั้งหมด 143 สถานี ครอบคลุม 275 หมู่บ้าน ไม่มีการแจ้งเตือนเฝ้าระวัง

สรุปรายงานสถานการณ์น้ำหลาก-ดินถล่มประจำวัน

ห้องปฏิบัติการเฝ้าระวังและเตือนภัยน้ำหลาก-ดินถล่ม
สำนักวิจัย พัฒนาและอุทกวิทยา กรมทรัพยากรน้ำ กระทรวงทรัพยากรธรรมชาติและสิ่งแวดล้อม

วัน จันทร์ ที่ 9 กันยายน 2562 เวลา 7.00 น.

สี	สถานะ	จำนวน	หมู่บ้าน
Red	อพยพ	-	หมู่บ้าน
Yellow	เตรียมพร้อม	-	หมู่บ้าน
Green	เฝ้าระวัง	-	หมู่บ้าน
Blue	รวม	-	หมู่บ้าน

จังหวัด	ระดับการเตือนภัย	จำนวนหมู่บ้าน
-	-	-

สถานีเตือนภัยด้วยปริมาณน้ำฝน
สถานีเตือนภัยด้วยปริมาณน้ำฝนและระดับน้ำ

สัญญาณไฟสีเขียว (เฝ้าระวัง)
- ใต้เฝ้าระวัง และติดตามสถานการณ์
- คอยฟังประกาศจากผู้ใช้ หรือหอกระจายข่าว

สัญญาณไฟเหลือง (เตรียมพร้อม)
- ใต้เตรียมพร้อมรับสถานการณ์
- เก็บรวบรวมสิ่งของที่จำเป็น
- รอที่ประกาศและสัญญาณทั้งหมดไป

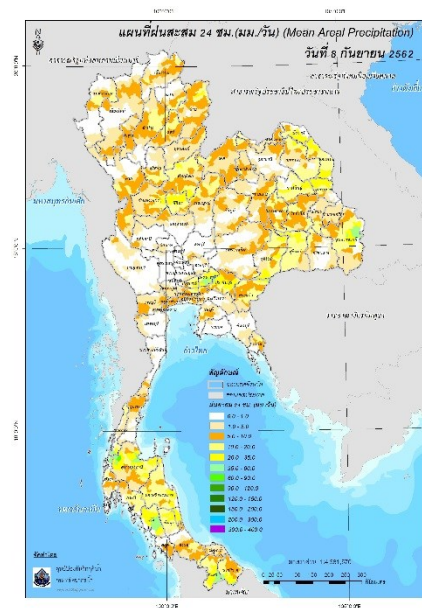
สัญญาณไฟแดง (อพยพ)
- ใต้เคลื่อนย้ายไปยังพื้นที่ปลอดภัย
- ที่มีการได้แจ้งให้ทราบ

EARLY WARNING SYSTEM ระบบปฏิบัติการเฝ้าระวังและเตือนภัยน้ำหลาก-ดินถล่ม <http://ews.dwr.go.th>
กรมทรัพยากรน้ำ 180/3 ชั้น 8 ถนนพระรามที่ 6 ซอย 34 แขวงพญาไท เขตพญาไท กรุงเทพมหานคร 10400 โทรศัพท์ 0 2298 6613

ที่มา : สำนักวิจัย พัฒนาและอุทกวิทยา

2) ปริมาณฝน

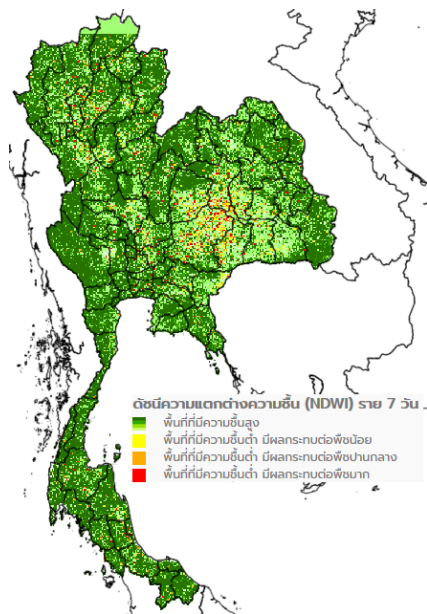
ผลการเปรียบเทียบปริมาณฝนสะสม 24 ชั่วโมง ของวันที่ 8 ถึง 9 กันยายน 2562 (เวลา 07:00น.) จากระบบของ Mekong River Commission Flash Flood Guidance System (MRCFFGS) แสดงให้เห็นว่ามีปริมาณฝนตกบริเวณภาคเหนือ ภาคตะวันออกเฉียงเหนือ ภาคกลาง ภาคตะวันออก และภาคใต้ มีปริมาณฝนสะสมประมาณ 10 – 20 มม./วัน ส่วนบริเวณจังหวัดพิษณุโลก พิจิตร กำแพงเพชร เพชรบูรณ์ บึงกาฬ สกลนคร นครพนม กาฬสินธุ์ มุกดาหาร บุรีรัมย์ สุรินทร์ ปทุมธานี กรุงเทพมหานคร นครศรีธรรมราช พัทลุง และสงขลา มีปริมาณฝนสะสมประมาณ 20 – 35 มม./วัน และบริเวณจังหวัดอุบลราชธานี นครนายก ปราจีนบุรี ระนอง พังงา สุราษฎร์ธานี ตรัง ยะลา และนราธิวาส มีปริมาณฝนสะสมประมาณ 35 – 60 มม./วัน



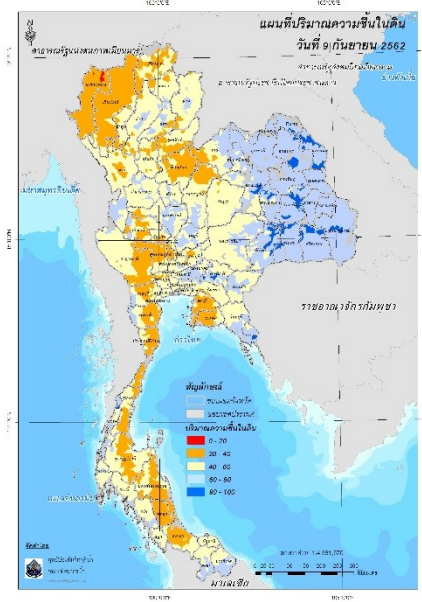
ปริมาณฝนสะสม 24 ชั่วโมง (MRCFFGS)

3) ปริมาณความชื้นในดิน

ปริมาณความชื้นในดินจากแผนที่ดาวเทียมของ Gistda (ดัชนีความแตกต่าง (NDWI) ราย 7 วัน) และค่าความชื้นในดินที่ได้จากระบบ MRCFFGS พบว่าพื้นที่บริเวณภาคเหนือ ภาคตะวันออกเฉียงเหนือ ภาคกลาง และภาคตะวันออก มีค่าความชื้นอยู่ในเกณฑ์ประมาณร้อยละ 60 - 80 สภาวะดังกล่าวหมายถึงดินในพื้นที่บริเวณดังกล่าว ยังสามารถรองรับปริมาณน้ำฝนได้อีกประมาณ 20% ก่อนที่จะเข้าสู่สภาพอิ่มตัว

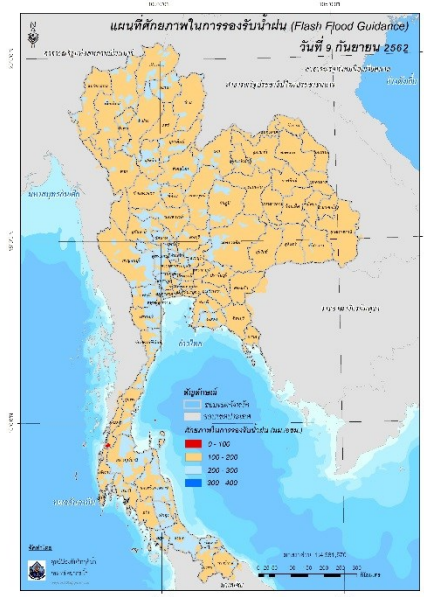


แผนที่ดาวเทียมของ Gistda
(3 - 9 ก.ย. 62)



ปริมาณความชื้นในดิน (MRCFFG)

4) ศักยภาพในการรองรับน้ำฝน FFG (Flash Flood Guidance)



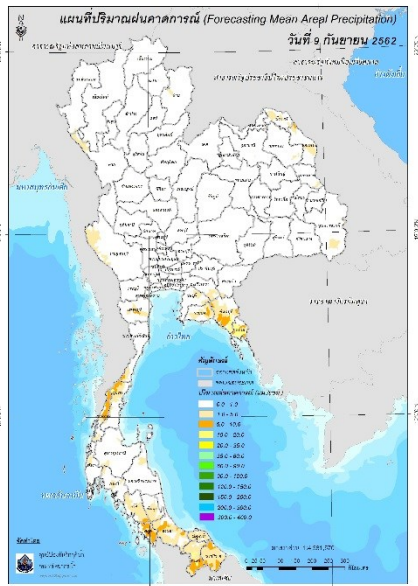
โดยศักยภาพในการรองรับน้ำฝนของพื้นที่จังหวัดระนอง สามารถรองรับปริมาณฝนได้น้อยกว่า 100 มม./6ชม

FFG หมายถึง ค่าความสามารถในการรองรับปริมาณฝนของพื้นที่นั้นๆ ก่อนที่จะเกิดสภาวะน้ำล้นตลิ่งที่จุดออกของปลายพื้นที่ โดยค่า FFG 06-hr หมายถึง ปริมาณฝนที่จะส่งผลให้เกิดสภาวะน้ำล้นตลิ่งที่ปลายลุ่มน้ำในอีก 6 ชั่วโมงข้างหน้า (มม./6ชม.)

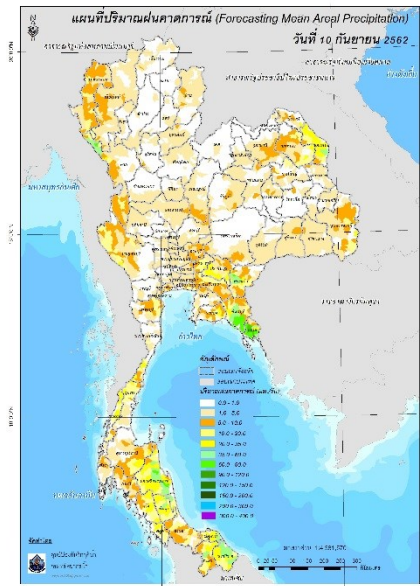
5) ปริมาณฝนคาดการณ์ล่วงหน้า

ปริมาณฝนคาดการณ์ในวันที่ 9 กันยายน 2562 เวลา 13.00 น. บริเวณภาคตะวันออก และภาคใต้ จะมีปริมาณฝนสะสม 6 ชั่วโมงข้างหน้า 5 - 10 มม. ส่วนบริเวณจังหวัดตราด จะมีปริมาณฝนสะสม 6 ชั่วโมงข้างหน้า 20 - 35 มม.

ปริมาณฝนคาดการณ์ในวันที่ 10 กันยายน 2562 เวลา 07.00 น. ทัวทั้งประเทศไทยจะมีปริมาณฝนเพิ่มขึ้น บริเวณภาคเหนือ ภาคตะวันออกเฉียงเหนือ ภาคกลาง ภาคตะวันออก และภาคใต้ จะมีปริมาณฝนสะสม 24 ชั่วโมงข้างหน้า 5 - 10 มม. ส่วนบริเวณจังหวัดอุบลราชธานี กาญจนบุรี นครนายก ปราจีนบุรี ระยอง ประจวบคีรีขันธ์ ชุมพร ระนอง สุราษฎร์ธานี ตรัง และสตูล จะมีปริมาณฝนสะสม 24 ชั่วโมงข้างหน้า 20 - 35 มม. และบริเวณจังหวัดนครพนม สระแก้ว ตราด นครศรีธรรมราช พัทลุง ปัตตานี ยะลา และนราธิวาส จะมีปริมาณฝนสะสม 24 ชั่วโมงข้างหน้า 35 - 60 มม.



ปริมาณฝนคาดการณ์ในวันที่ 9 กันยายน 2562

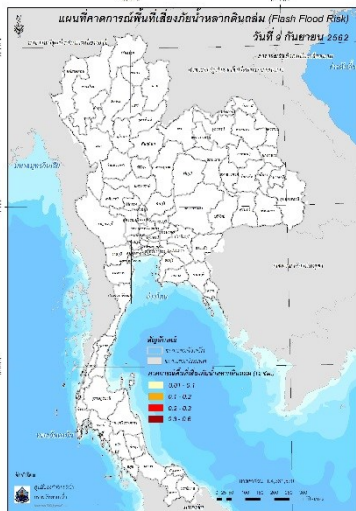


ปริมาณฝนคาดการณ์ในวันที่ 10 กันยายน 2562

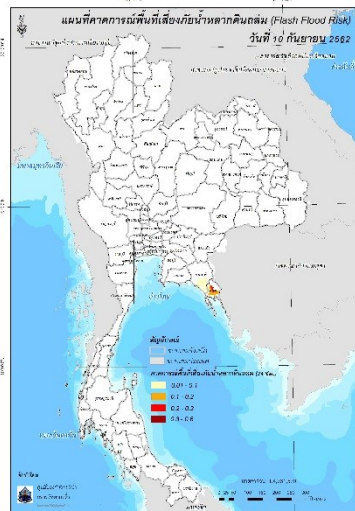
6) ความเสี่ยงจากน้ำท่วม

- การคาดการณ์พื้นที่เสี่ยงภัยน้ำหลากดินถล่มจากข้อมูล MRCFFGS วันที่ 9 กันยายน 2562 ในอีก 12 ชม. 24 ชม. และ 36 ชม. ไม่พบพื้นที่เสี่ยง

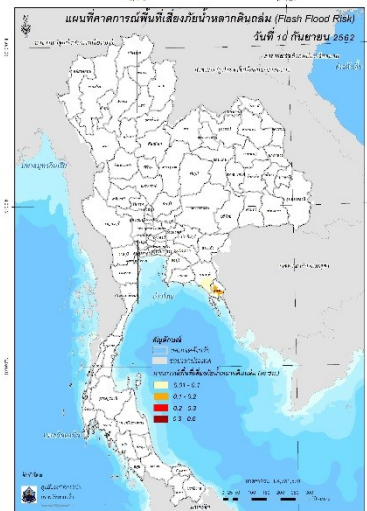
แผนที่แสดงการคาดการณ์พื้นที่เสี่ยงภัยน้ำหลากดินถล่ม วันที่ 9 กันยายน 2562



วันที่ 9 ก.ย. 2562 (19:00 น.)



วันที่ 10 ก.ย. 2562 (07:00 น.)



วันที่ 10 ก.ย. 2562 (19:00 น.)

คำแนะนำ: ข้อมูลดังกล่าวเป็นการคาดการณ์พื้นที่เสี่ยงภัยน้ำหลาก โดยอาศัยข้อมูลปริมาณฝนจากดาวเทียม ดังนั้นรายงานฉบับนี้ควรใช้งานควบคู่ไปกับการตรวจวัดปริมาณฝนจริงภาคสนาม และข้อมูลจากเรดาร์ เพื่อประกอบการตัดสินใจ

ปริมาณฝนสะสมปี

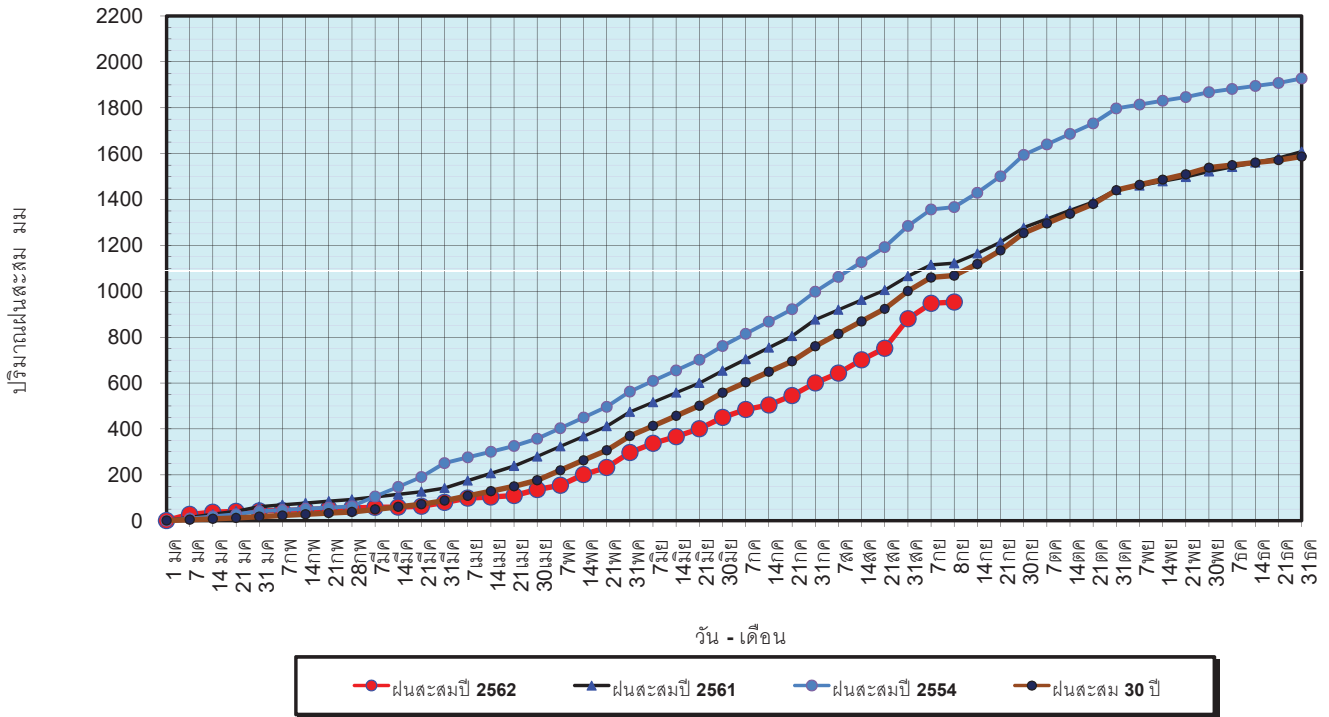
พ.ศ. ๒๕๖๑ และ ๒๕๖๒

เทียบค่าเฉลี่ย ๓๐ ปี



วันที่ 8 กันยายน 2562
 ฝน30ปี = 1,068.27 มม. (สะสมทั้งปี = 1,587.70 มม.)
 ปี61 = 1,122.44 มม. (สะสมทั้งปี = 1,608.74 มม.)
 ปี62 = 952.63 มม.
 เปรียบเทียบกับ ปี 61 **มีค่าน้อยกว่า** -169.81 มม.
 เปรียบเทียบกับฝนเฉลี่ย 30 ปี **มีค่าน้อยกว่า** -115.64 มม.

ปริมาณฝนสะสมปี 2554-2561-2562 เทียบกับค่าเฉลี่ย 30 ปี



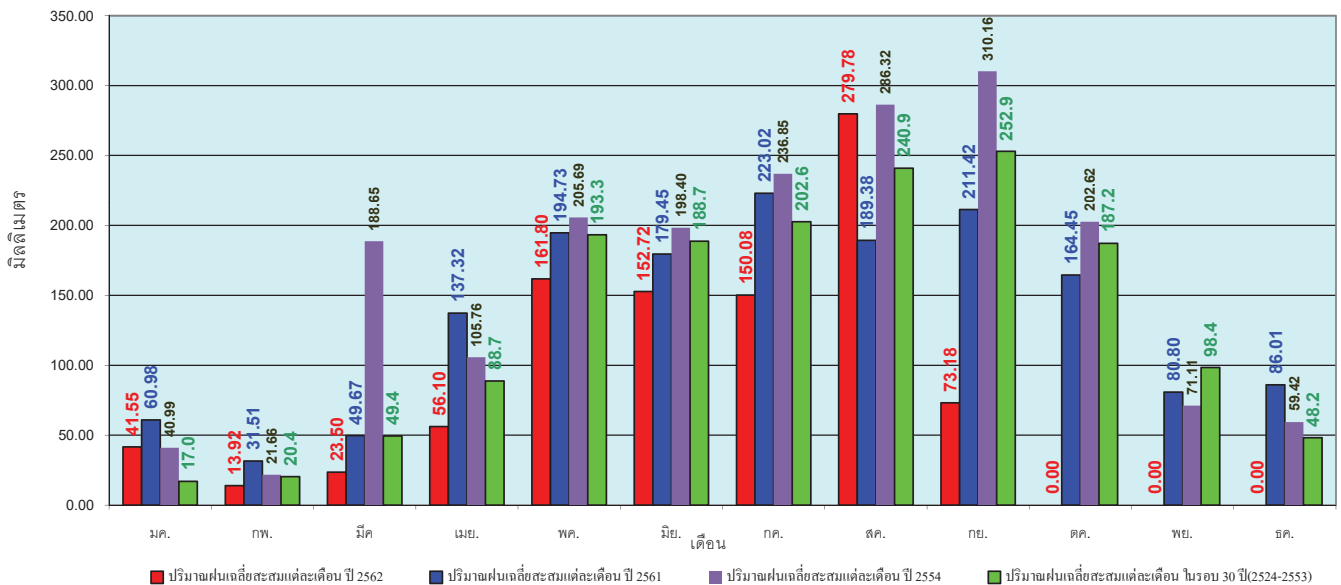
ข้อมูลจากกรมอุตุนิยมวิทยาจำนวน 122
 สถานีข้อมูลปริมาณฝนสะสมถึง วันที่
 8 กันยายน 2562



ศูนย์เมขลา ศูนย์ป้องกันวิกฤตการณ์ กรมทรัพยากรน้ำ

วันที่ 8 กันยายน 2562
 ฝน30ปี = 1,068.27 มม. (สะสมทั้งปี = 1,587.50 มม.)
 ปี61 = 1,122.44 มม. (สะสมทั้งปี = 1,608.74 มม.)
 ปี62 = 952.63 มม.
 เปรียบเทียบกับ ปี 61 **มีค่าน้อยกว่า** -169.81 มม.
 เปรียบเทียบกับฝนเฉลี่ย 30 ปี **มีค่าน้อยกว่า** -115.64 มม.

ปริมาณฝนเฉลี่ยรายเดือนของประเทศ



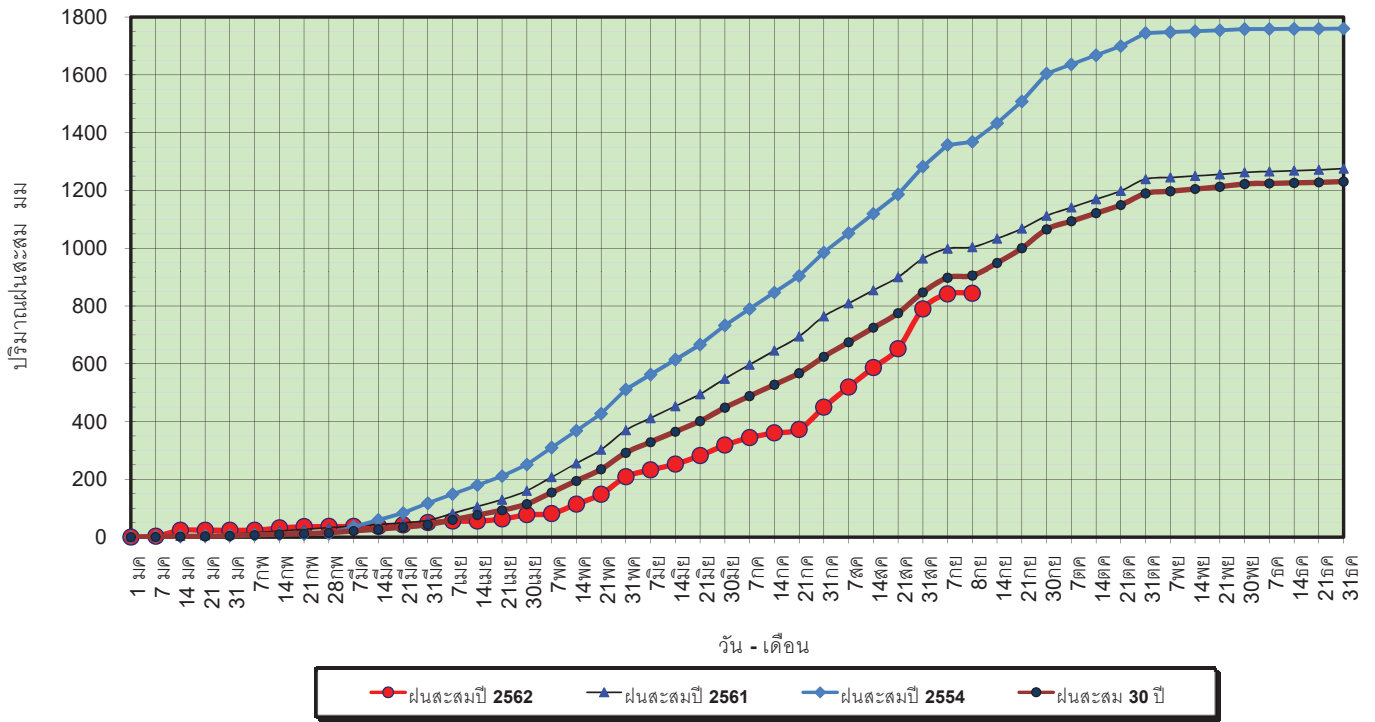
ข้อมูลจากกรมอุตุนิยมวิทยาจำนวน 122
 สถานีข้อมูลปริมาณฝนสะสมถึง วันที่
 8 กันยายน 2562



ศูนย์เมขลา ศูนย์ป้องกันวิกฤตการณ์ กรมทรัพยากรน้ำ

วันที่ 8 กันยายน 2562
 ฝน30ปี = 905.61 มม. (สะสมทั้งปี = 1,230.90 มม.)
 ปี61 = 1,003.94 มม. (สะสมทั้งปี = 1,276.02 มม.)
 ปี62 = 843.81 มม.
 เปรียบเทียบกับ ปี 61 **มีค่าน้อยกว่า** -160.13 มม.
 เปรียบเทียบกับฝนเฉลี่ย 30 ปี **มีค่าน้อยกว่า** -61.80 มม.

ปริมาณฝนสะสมภาคเหนือ



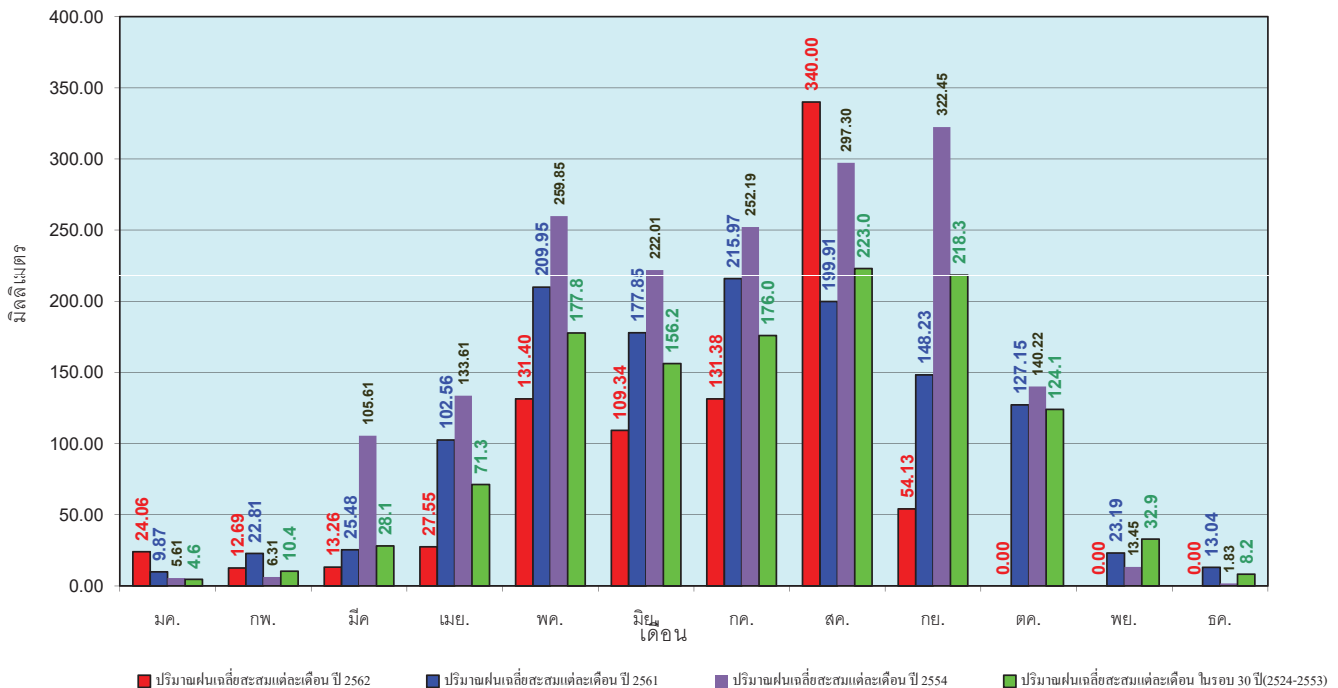
ข้อมูลจากกรมอุตุนิยมวิทยาจำนวน 32
 สถานีข้อมูลปริมาณฝนสะสมถึง วันที่
 8 กันยายน 2562



ศูนย์เมขลา ศูนย์ป้องกันวิกฤตน้ำ กรมทรัพยากรน้ำ

วันที่ 8 กันยายน 2562
 ฝน30ปี = 905.61 มม. (สะสมทั้งปี = 1,230.90 มม.)
 ปี61 = 1,003.94 มม. (สะสมทั้งปี = 1,276.02 มม.)
 ปี62 = 843.81 มม.
 เปรียบเทียบกับ ปี 61 **มีค่าน้อยกว่า** -160.13 มม.
 เปรียบเทียบกับฝนเฉลี่ย 30 ปี **มีค่าน้อยกว่า** -61.80 มม.

ปริมาณฝนเฉลี่ยสะสมรายเดือน ภาคเหนือ



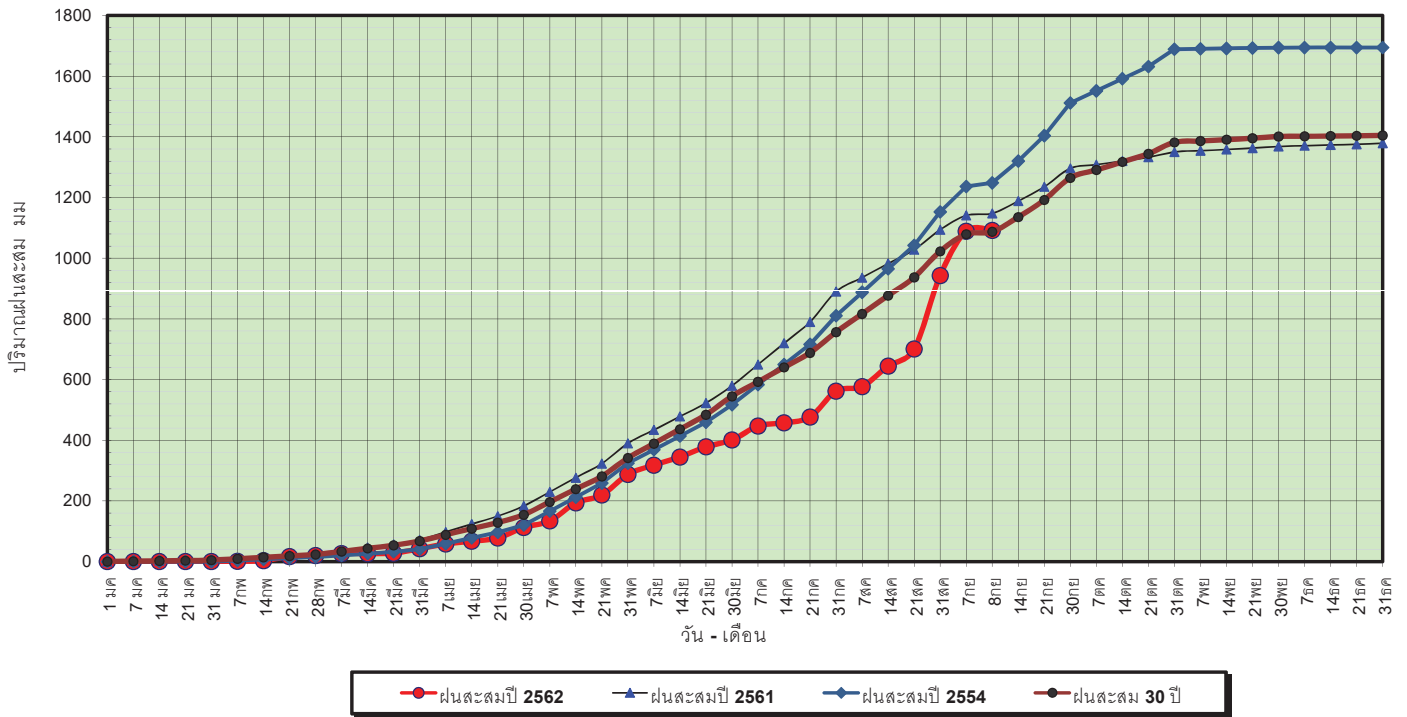
ข้อมูลจากกรมอุตุนิยมวิทยาจำนวน32
 สถานีข้อมูลปริมาณฝนสะสมถึง วันที่
 8 กันยายน 2562



ศูนย์เมขลา ศูนย์ป้องกันวิกฤตน้ำ กรมทรัพยากรน้ำ

วันที่ 8 กันยายน 2562
 ฝน30ปี = 1,086.93 มม. (สะสมทั้งปี = 1,404.50 มม.)
 ปี61 = 1,147.96 มม. (สะสมทั้งปี = 1,379.22 มม.)
 ปี62 = 1,091.83 มม.
 เปรียบเทียบกับ ปี 61 **มีค่าน้อยกว่า** -56.13 มม.
 เปรียบเทียบกับฝนเฉลี่ย 30 ปี **มีค่ามากกว่า** 4.90 มม.

ปริมาณฝนสะสมภาคตะวันออกเฉียงเหนือ



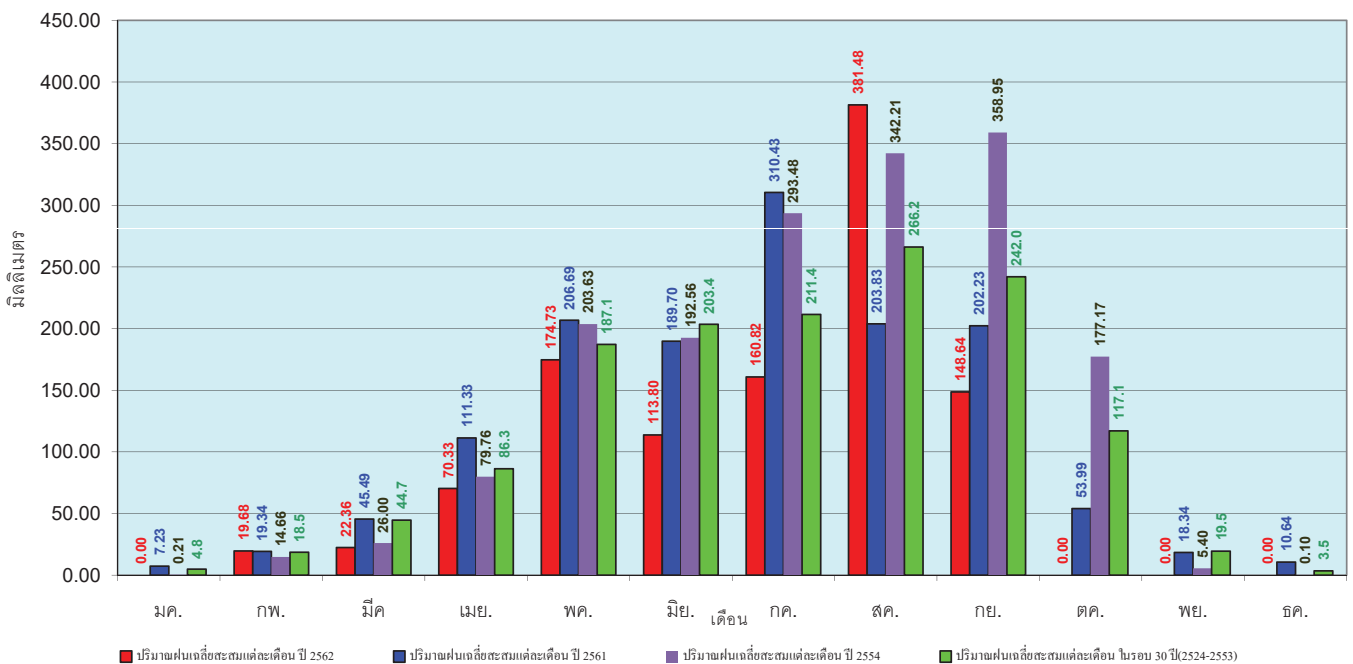
ข้อมูลจากกรมอุตุนิยมวิทยาจำนวน 28
 สถานีข้อมูลปริมาณฝนสะสมถึง วันที่
 8 กันยายน 2562



ศูนย์เมขลา ศูนย์ป้องกันวิกฤตน้ำ กรมทรัพยากรน้ำ

วันที่ 8 กันยายน 2562
 ฝน30ปี = 1,086.93 มม. (สะสมทั้งปี = 1,404.50 มม.)
 ปี61 = 1,147.96 มม. (สะสมทั้งปี = 1,379.22 มม.)
 ปี62 = 1,091.83 มม.
 เปรียบเทียบกับ ปี 61 **มีค่าน้อยกว่า** -56.13 มม.
 เปรียบเทียบกับฝนเฉลี่ย 30 ปี **มีค่ามากกว่า** 4.90 มม.

ปริมาณฝนเฉลี่ยสะสมรายเดือน ภาคตะวันออกเฉียงเหนือ



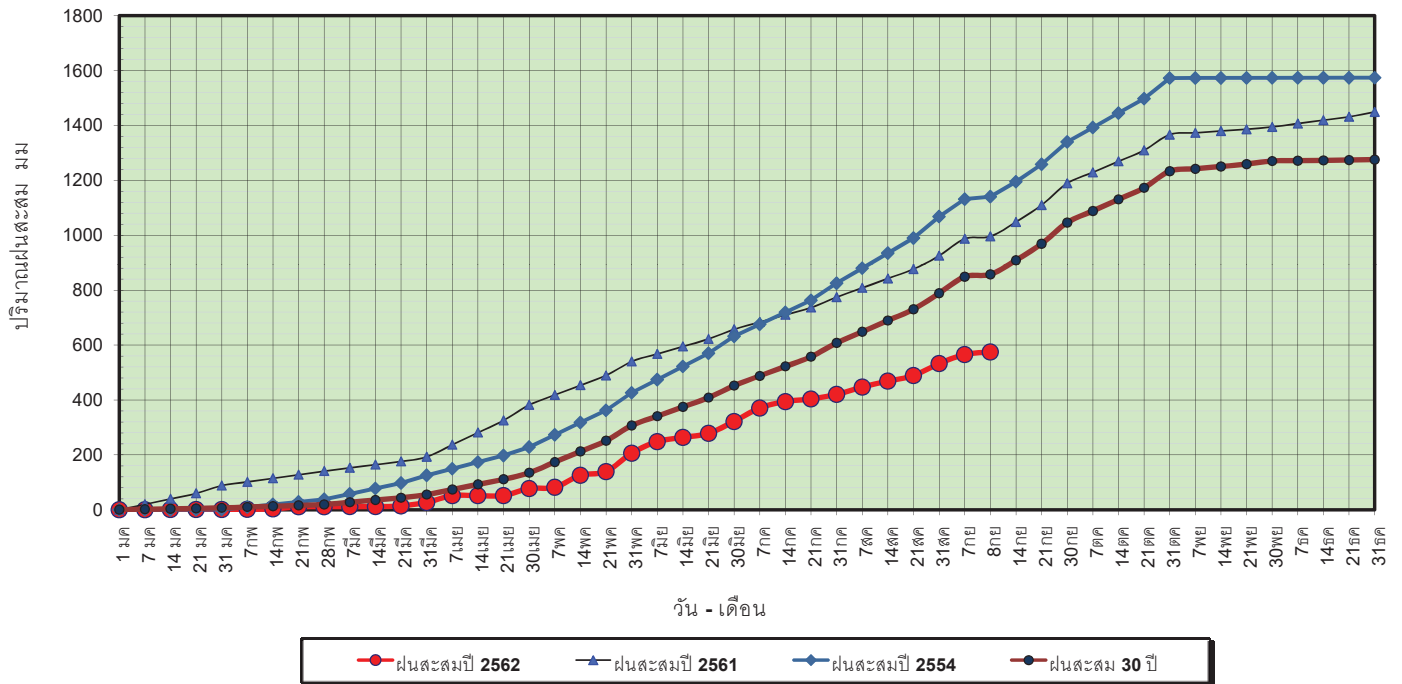
ข้อมูลจากกรมอุตุนิยมวิทยาจำนวน 28
 สถานีข้อมูลปริมาณฝนสะสมถึง วันที่
 8 กันยายน 2562



ศูนย์เมขลา ศูนย์ป้องกันวิกฤตน้ำ กรมทรัพยากรน้ำ

วันที่ 8 กันยายน 2562
 ฝน30ปี = 857.11 มม. (สะสมทั้งปี = 1,275.20 มม.)
 ปี61 = 995.76 มม. (สะสมทั้งปี = 1,449.20 มม.)
 ปี62 = 574.87 มม.
 เปรียบเทียบกับ ปี 61 **มีค่าน้อยกว่า** -420.90 มม.
 เปรียบเทียบกับฝนเฉลี่ย 30 ปี **มีค่าน้อยกว่า** -282.24 มม.

ปริมาณฝนสะสมภาคกลาง

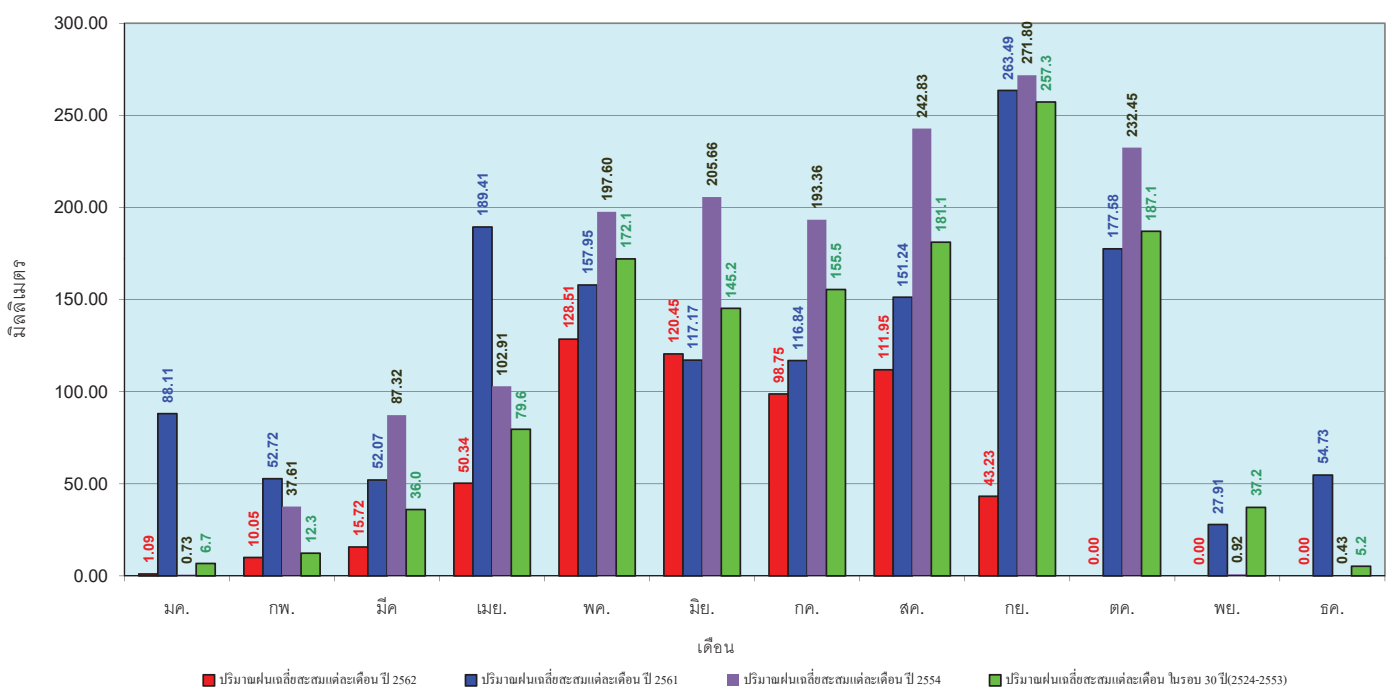


ข้อมูลจากกรมอุตุนิยมวิทยาจำนวน 13 สถานีข้อมูลปริมาณฝนสะสมถึง วันที่ 8 กันยายน 2562



วันที่ 8 กันยายน 2562
 ฝน30ปี = 857.11 มม. (สะสมทั้งปี = 1,275.20 มม.)
 ปี61 = 995.76 มม. (สะสมทั้งปี = 1,449.20 มม.)
 ปี62 = 574.87 มม.
 เปรียบเทียบกับ ปี 61 **มีค่าน้อยกว่า** -420.90 มม.
 เปรียบเทียบกับฝนเฉลี่ย 30 ปี **มีค่าน้อยกว่า** -282.24 มม.

ปริมาณฝนเฉลี่ยสะสมรายเดือน ภาคกลาง

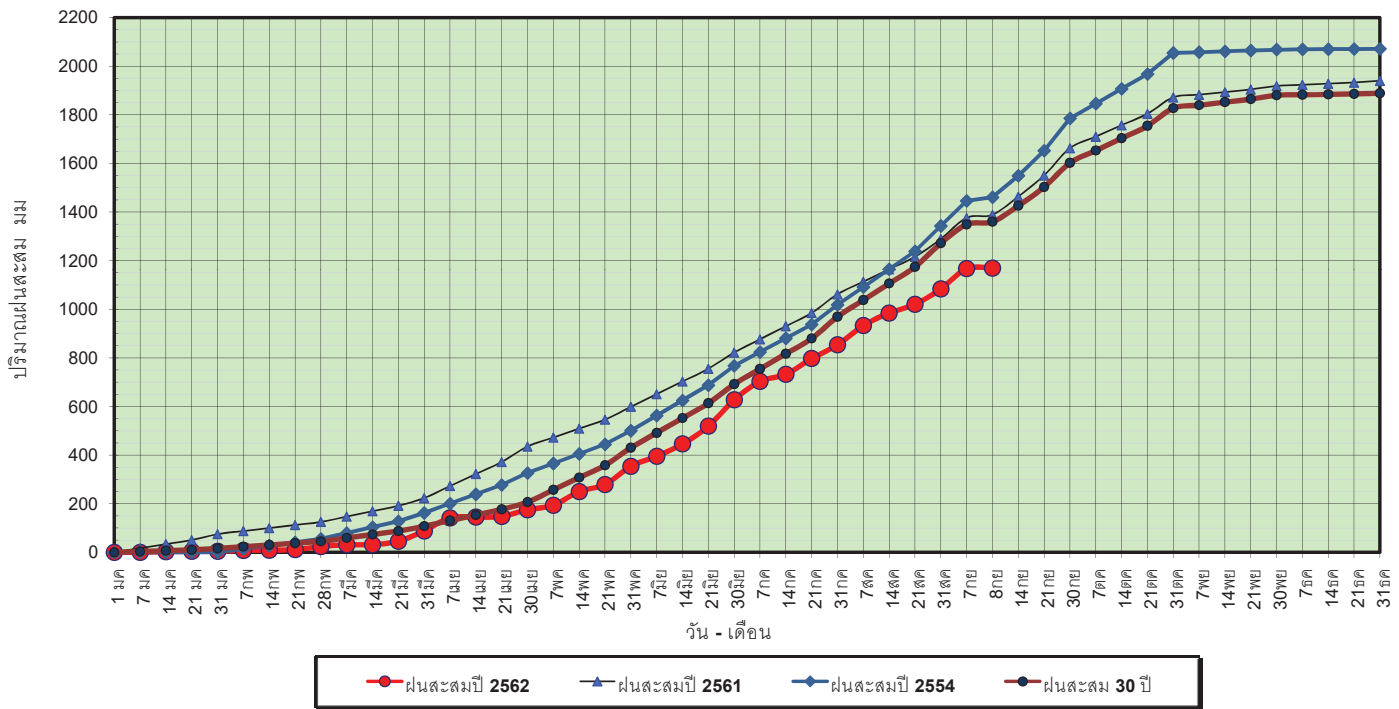


ข้อมูลจากกรมอุตุนิยมวิทยาจำนวน 13 สถานีข้อมูลปริมาณฝนสะสมถึง วันที่ 8 กันยายน 2562



วันที่ 8 กันยายน 2562
 ฝน30ปี = 1,360.23 มม. (สะสมทั้งปี = 1,888.80 มม.)
 ปี61 = 1,388.28 มม. (สะสมทั้งปี = 1,939.43 มม.)
 ปี62 = 1,169.35 มม.
 เปรียบเทียบกับ ปี 61 **มีค่าน้อยกว่า** -218.93 มม.
 เปรียบเทียบกับฝนเฉลี่ย 30 ปี **มีค่าน้อยกว่า** -190.87 มม.

ปริมาณฝนสะสมภาคตะวันออก



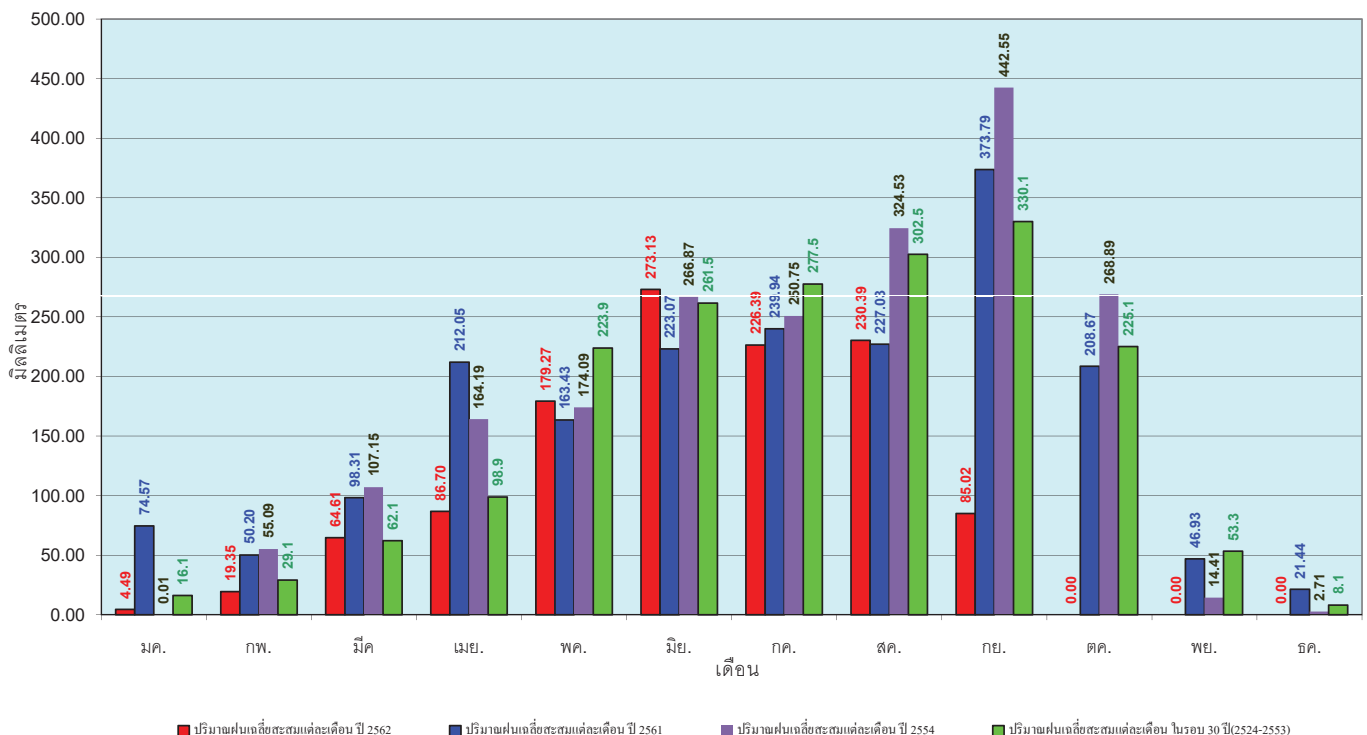
ข้อมูลจากกรมอุตุนิยมวิทยาจำนวน 15 สถานีข้อมูลปริมาณฝนสะสมถึง วันที่ 8 กันยายน 2562



ศูนย์เมฆลา ศูนย์ป้องกันภัยพิบัติฯ กรมทรัพยากรน้ำ

วันที่ 8 กันยายน 2562
 ฝน30ปี = 1,360.23 มม. (สะสมทั้งปี = 1,888.80 มม.)
 ปี61 = 1,388.28 มม. (สะสมทั้งปี = 1,939.43 มม.)
 ปี62 = 1,169.35 มม.
 เปรียบเทียบกับ ปี 61 **มีค่าน้อยกว่า** -218.93 มม.
 เปรียบเทียบกับฝนเฉลี่ย 30 ปี **มีค่าน้อยกว่า** -190.87 มม.

ปริมาณฝนเฉลี่ยสะสมรายเดือน ภาคตะวันออก



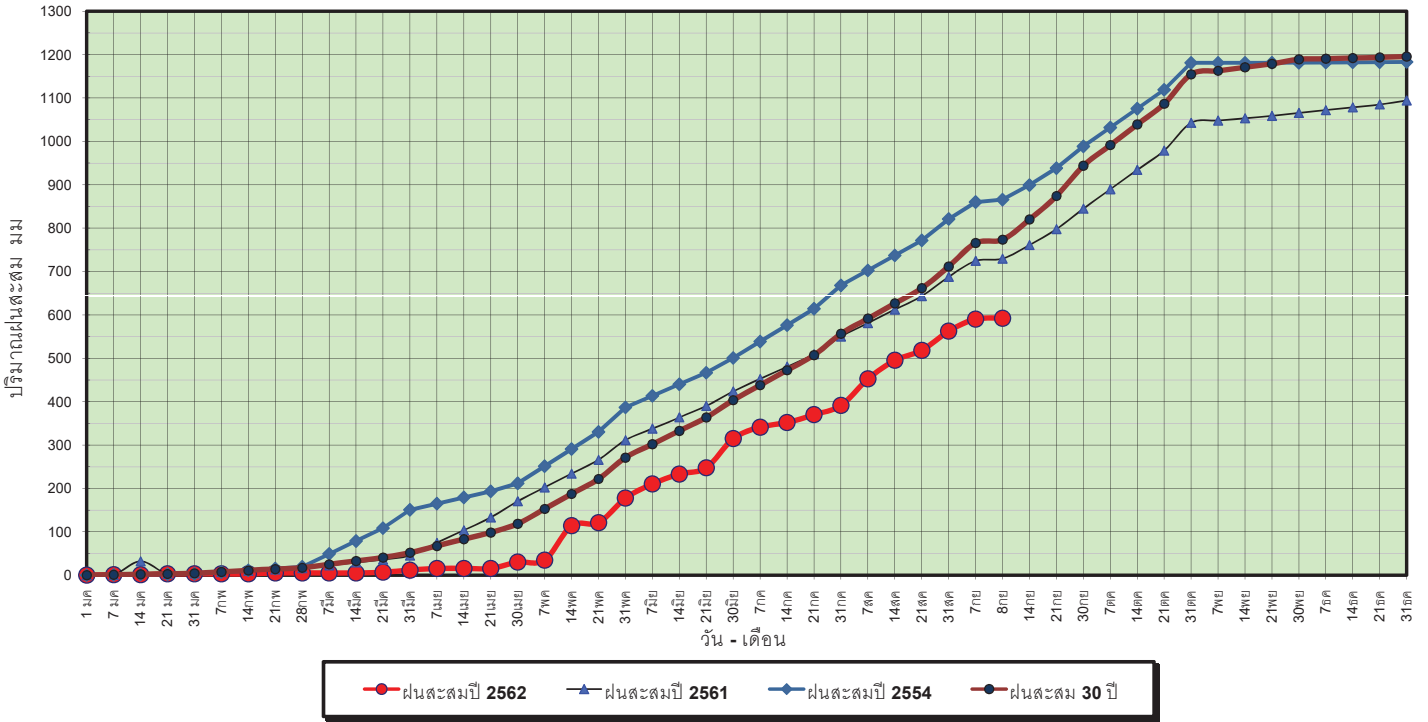
ข้อมูลจากกรมอุตุนิยมวิทยาจำนวน 15 สถานีข้อมูลปริมาณฝนสะสมถึง วันที่ 8 กันยายน 2562



ศูนย์เมฆลา ศูนย์ป้องกันภัยพิบัติฯ กรมทรัพยากรน้ำ

วันที่ 8 กันยายน 2562
 ฝน30ปี = 773.60 มม. (สะสมทั้งปี = 1,195.72 มม.)
 ปี61 = 729.79 มม. (สะสมทั้งปี = 1,094.42 มม.)
 ปี62 = 592.22 มม.
 เปรียบเทียบกับ ปี 61 **มีค่าน้อยกว่า** -137.57 มม.
 เปรียบเทียบกับฝนเฉลี่ย 30 ปี **มีค่าน้อยกว่า** -181.38 มม.

ปริมาณฝนสะสมภาคตะวันตก



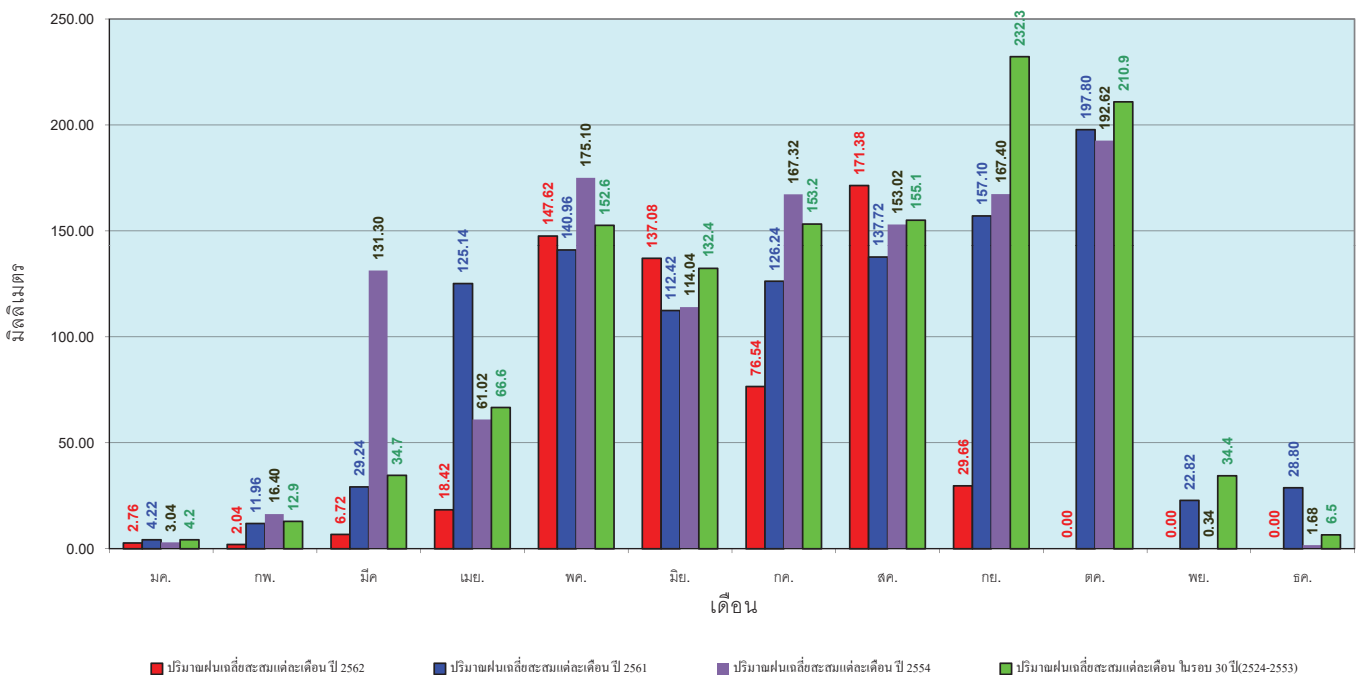
ข้อมูลจากกรมอุตุนิยมวิทยาจำนวน 5
 สถานีข้อมูลปริมาณฝนสะสมถึง วันที่
 8 กันยายน 2562



ศูนย์เมฆขลา ศูนย์ป้องกันวิกฤตน้ำ กรมทรัพยากรน้ำ

วันที่ 8 กันยายน 2562
 ฝน30ปี = 773.60 มม. (สะสมทั้งปี = 1,195.72 มม.)
 ปี61 = 729.79 มม. (สะสมทั้งปี = 1,094.42 มม.)
 ปี62 = 592.22 มม.
 เปรียบเทียบกับ ปี 61 **มีค่าน้อยกว่า** -137.57 มม.
 เปรียบเทียบกับฝนเฉลี่ย 30 ปี **มีค่าน้อยกว่า** -181.38 มม.

ปริมาณฝนเฉลี่ยสะสมรายเดือน ภาคตะวันตก



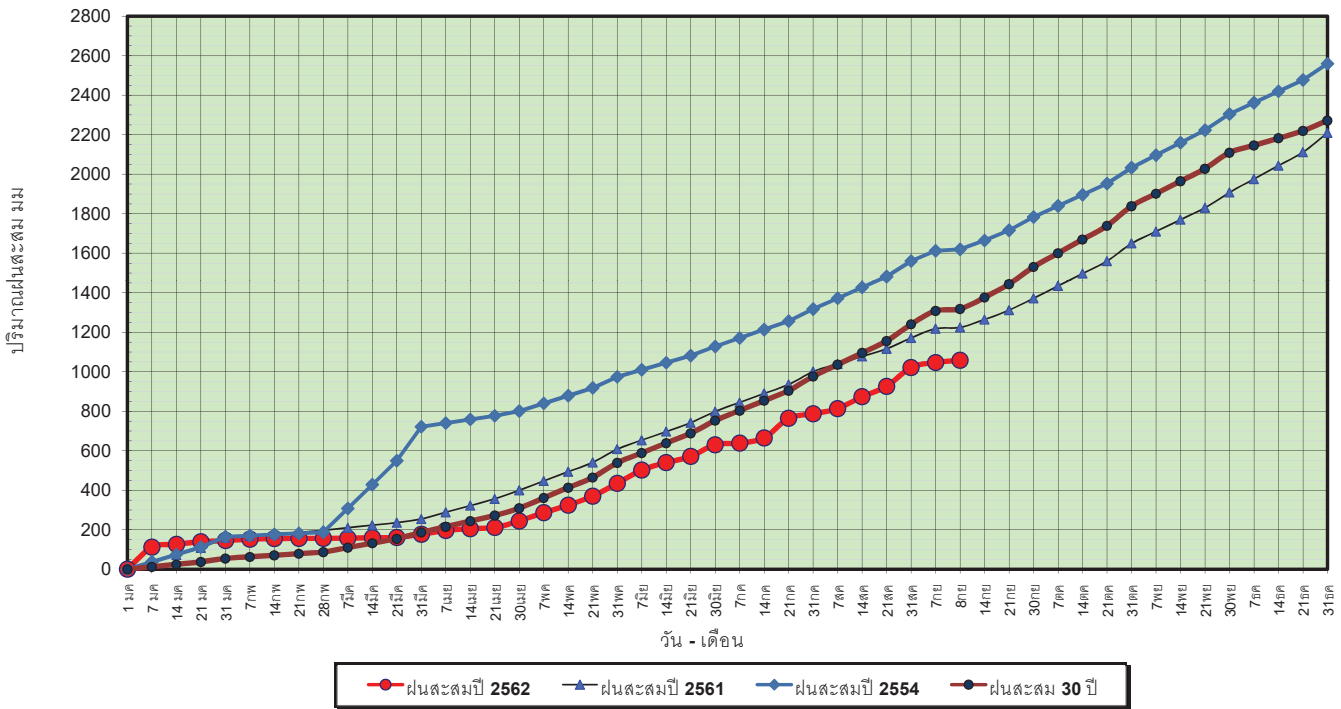
ข้อมูลจากกรมอุตุนิยมวิทยาจำนวน 5
 สถานีข้อมูลปริมาณฝนสะสมถึง วันที่
 8 กันยายน 2562



ศูนย์เมฆขลา ศูนย์ป้องกันวิกฤตน้ำ กรมทรัพยากรน้ำ

วันที่ 8 กันยายน 2562
 ฝน30ปี = 1,317.71 มม. (สะสมทั้งปี = 2,271.55 มม.)
 ปี61 = 1,224.55 มม. (สะสมทั้งปี = 2,209.13 มม.)
 ปี62 = 1,057.69 มม.
 เปรียบเทียบกับ ปี 61 **มีค่าน้อยกว่า** -166.86 มม.
 เปรียบเทียบกับฝนเฉลี่ย 30 ปี **มีค่าน้อยกว่า** -260.02 มม.

ปริมาณฝนสะสมภาคใต้

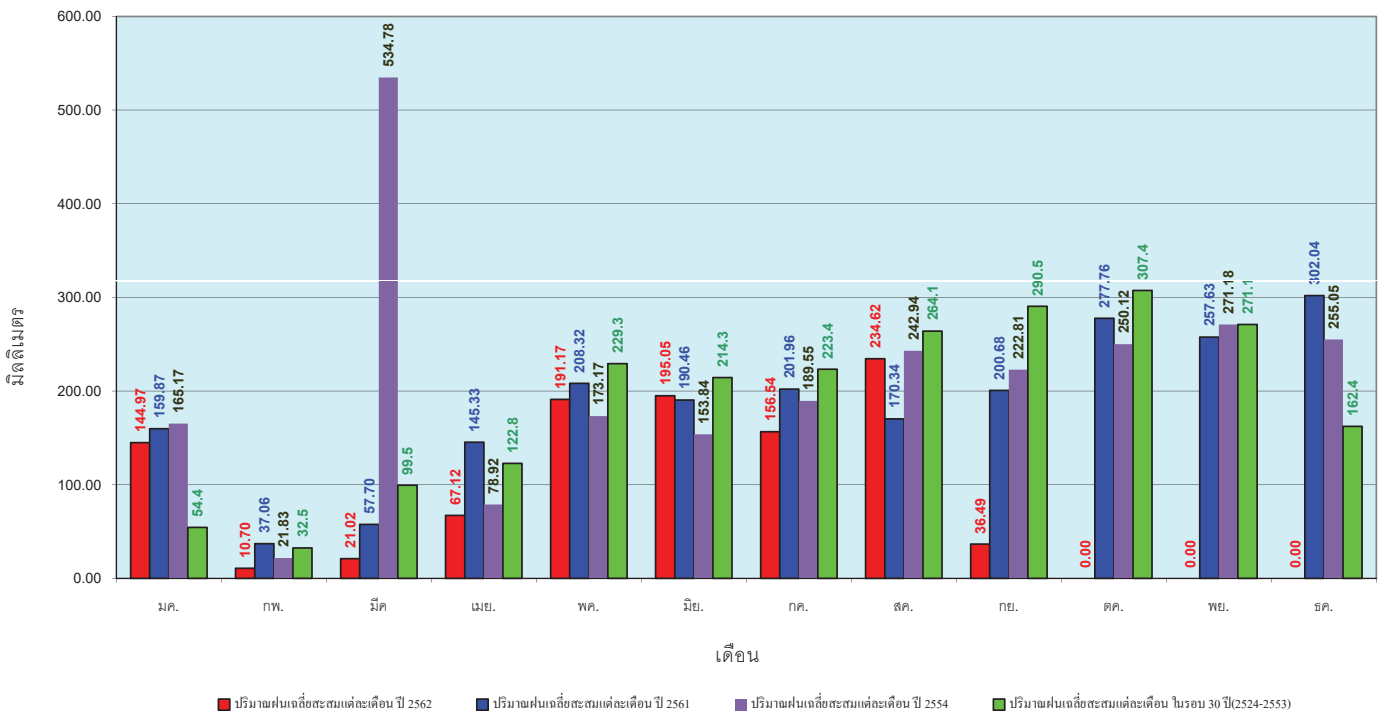


ข้อมูลจากกรมอุตุนิยมวิทยาจำนวน 29
 สถานีข้อมูลปริมาณฝนสะสมถึง วันที่
 8 กันยายน 2562



วันที่ 8 กันยายน 2562
 ฝน30ปี = 1,317.71 มม. (สะสมทั้งปี = 2,271.55 มม.)
 ปี61 = 1,224.55 มม. (สะสมทั้งปี = 2,209.13 มม.)
 ปี62 = 1,057.69 มม.
 เปรียบเทียบกับ ปี 61 **มีค่าน้อยกว่า** -166.86 มม.
 เปรียบเทียบกับฝนเฉลี่ย 30 ปี **มีค่าน้อยกว่า** -260.02 มม.

ปริมาณฝนเฉลี่ยสะสมรายเดือน ภาคใต้

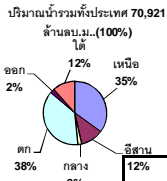


ข้อมูลจากกรมอุตุนิยมวิทยาจำนวน 29
 สถานีข้อมูลปริมาณฝนสะสมถึง วันที่
 8 กันยายน 2562



สถานการณ์น้ำในอ่างเก็บน้ำ
ขนาดใหญ่ และขนาดกลาง





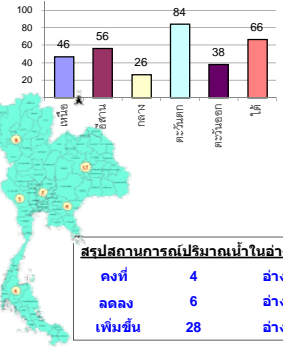
รายงานสรุปสภาพน้ำในอ่างเก็บน้ำขนาดใหญ่และขนาดกลาง

รายงานสถานการณ์ ณ วันที่ 9 กันยายน 2562

% ปริมาณน้ำรวมแต่ละภาคปัจจุบัน

ปริมาณน้ำในอ่างที่ใช้การได้ในสัปดาห์นี้ + มากกว่า / - น้อยกว่า สัปดาห์ก่อน 2,785.67 ล้าน ลบ.ม.

สรุปสถานการณ์ปริมาณน้ำในอ่างเก็บน้ำที่ใช้ในทุกกิจกรรมทั่วประเทศ น้อยกว่าปริมาณน้ำที่ไหลเข้าอ่าง เมื่อเทียบกับสัปดาห์ที่ผ่านมา สถานการณ์อยู่ระหว่างเก็บกักน้ำ



สรุปสถานการณ์ปริมาณน้ำในอ่างน้ำ

คงที่	4	อ่าง
ลดลง	6	อ่าง
เพิ่มขึ้น	28	อ่าง

เปรียบเทียบปริมาณน้ำรวม
ประเทศไทยปัจจุบัน
กับปี 62 และ 61

วันที่ 9 กันยายน 2562 เท่ากับ

44,970 ล้าน ลบ.ม. หรือ เท่ากับ

63%

วันที่ 9 กันยายน 2561 เท่ากับ

54,443 ล้าน ลบ.ม. หรือ เท่ากับ

77%

ภาค อ่างเก็บน้ำ เชื่อม	ความจ ที่ รอก. (ล้าน ม.³)	ปริมาณน้ำ ที่ใช้งานได้ (ล้าน ม.³)	ใช้การ ได้จริง (ล้าน ม.³)	ปริมาณน้ำรวม		ปัจจุบัน วันที่ 9 กันยายน 2562				สัปดาห์ก่อน วันที่ 3 กันยายน 2562				ปริมาณน้ำ + เพิ่มขึ้น - ลดลง (ล้าน ม.³)	สถานการณ์ ในอ่าง		
				วันที่ 9 กันยายน 2561	%	ปริมาณน้ำรวม		ปริมาณน้ำใช้การได้จริง		ปริมาณน้ำรวม		ปริมาณน้ำใช้การได้จริง					
						(ล้าน ม.³)	%	ปริมาณน้ำ (ล้าน ม.³)	%	ปริมาณน้ำ (ล้าน ม.³)	%	ปริมาณน้ำ (ล้าน ม.³)	%				
ภาคเหนือ (7)																	
1	ภูมิพล (2)	13,462	3,800	9,662	8,327	62%	5,413	40%	1,613	12%	5,118	38%	1,318	10%	295.00	เพิ่มขึ้น	
2	สิริกิติ์ (2)	9,510	2,850	6,660	7,599	80%	5,249	55%	2,399	25%	4,925	52%	2,075	22%	324.00	เพิ่มขึ้น	
3	แม่งัด	265	12	253	153	58%	140	53%	128	48%	135	51%	123	46%	5.00	เพิ่มขึ้น	
4	แมกวาง	263	14	249	101	38%	77	29%	63	24%	74	28%	60	23%	3.00	เพิ่มขึ้น	
5	กัวลม	106	3	103	41	39%	65	61%	62	58%	73	69%	70	66%	-8.00	ลดลง	
6	กัวคอง	170	6	164	133	78%	111	65%	105	62%	102	60%	96	56%	9.00	เพิ่มขึ้น	
7	แควน้อย	939	43	896	547	58%	437	47%	394	42%	304	32%	261	28%	133.00	เพิ่มขึ้น	
	แม่เม็ก	110	16	94	29	26%	37	34%	21	19%	37	34%	21	19%	-	คงที่	
	รวมภาคเหนือ	34,85%	24,825	6,744	18,081	68%	11,528	46%	4,764	19%	10,768	43%	4,003	16%	761.00	เพิ่มขึ้น	
ภาคตะวันออกเฉียงเหนือ (12)																	
8	ห้วยหลวง	136	7	129	59	43%	76	56%	69	51%	54	40%	47	35%	22.00	เพิ่มขึ้น	
9	น้ำจืด	520	45	475	549	106%	328	63%	283	54%	281	54%	236	45%	47.00	เพิ่มขึ้น	
10	น้ำพอง (2)	165	8	157	128	78%	82	50%	74	45%	70	42%	62	38%	12.00	เพิ่มขึ้น	
11	จันทบุรี (2)	164	37	127	107	65%	49	30%	12	7%	47	29%	10	6%	2.00	เพิ่มขึ้น	
12	ลุมพินี (2)	2,431	581	1,850	680	28%	611	25%	30	1%	576	24%	-	0%	30.00	เพิ่มขึ้น	
13	ลำปาว	1,980	100	1,880	1,281	65%	1,419	72%	1,319	67%	1,024	52%	924	47%	395.00	เพิ่มขึ้น	
14	ลำตะคอง	314	22	292	239	76%	157	50%	135	43%	148	47%	126	40%	9.00	เพิ่มขึ้น	
15	ลำพระเพลิง	155	1	154	74	48%	26	17%	25	16%	19	12%	18	12%	7.00	เพิ่มขึ้น	
16	มูลน	141	7	134	73	52%	38	27%	31	22%	34	24%	27	19%	4.00	เพิ่มขึ้น	
17	ลำพระเพลิง	275	7	268	136	49%	69	25%	62	23%	62	23%	55	20%	7.00	เพิ่มขึ้น	
18	ลำน้ำพอง	121	3	118	39	32%	14	12%	11	9%	14	12%	11	9%	-	คงที่	
19	สิรินธร (2)	1,966	831	1,135	1,265	64%	1,845	94%	1,014	52%	1,505	77%	674	34%	340.00	เพิ่มขึ้น	
	รวมภาคตะวันออกเฉียงเหนือ	11.80%	8,369	1,649	6,720	55%	4,714	56%	3,065	37%	3,834	46%	2,190	26%	875.00	เพิ่มขึ้น	
ภาคกลาง (3)																	
20	ป่าสักชลสิทธิ์	960	3	957	386	40%	251	26%	248	26%	105	11%	102	11%	146.00	เพิ่มขึ้น	
21	ห้วยเสลา	160	17	143	40	25%	36	23%	19	12%	36	23%	19	12%	-	คงที่	
22	กระเสียว	240	40	200	126	53%	65	27%	25	10%	65	27%	25	10%	-	คงที่	
	รวมภาคกลาง	1.92%	1,360	60	1,300	41%	352	26%	292	21%	206	15%	146	11%	146.00	เพิ่มขึ้น	
ภาคตะวันออก (2)																	
23	ศรีนครินทร์ (2)	17,745	10,265	7,480	16,255	92%	14,659	83%	4,394	25%	14,368	81%	4,103	23%	291.00	เพิ่มขึ้น	
24	ราชภัฏนครราชสีมา (2)	8,860	3,012	5,848	8,442	95%	7,658	86%	4,646	52%	7,040	79%	4,028	45%	618.00	เพิ่มขึ้น	
	รวมภาคตะวันออก	37.51%	26,605	13,277	13,328	93%	22,318	84%	9,040	34%	21,408	80%	8,131	31%	909.00	เพิ่มขึ้น	
ภาคตะวันออก (6+4)																	
25	ขุนด่าน	224	5.00	219	192	86%	120	54%	115	51%	103	46%	98	44%	17.00	เพิ่มขึ้น	
26	คลองสิปป	420	30.00	390	253	60%	55	13%	25	6%	52	12%	22	5%	3.00	เพิ่มขึ้น	
27	บางพระ (3)	117	12.00	105	63	54%	44	38%	32	27%	42	36%	30	26%	2.00	เพิ่มขึ้น	
28	หนองปลาไหล (3)	164	13.75	150	107	65%	86	53%	72	44%	86	53%	72	44%	-	คงที่	
29	ประแสร์ (3)	295	20.00	275	198	67%	126	43%	106	36%	128	43%	108	37%	-2.00	ลดลง	
30	มาบประชัน (3)	17	0.72	16	11	64%	7	40%	6	36%	7	42%	6.22	37%	-0.23	ลดลง	
31	หนองค้อ (3)	21	1.00	20	11	53%	6	28%	5	24%	6	28%	5.02	23%	0.02	เพิ่มขึ้น	
32	คลองกรวย (3)	79	3.00	76	45	57%	21	27%	18	23%	22	28%	19.00	24%	-0.67	ลดลง	
33	คลองใหญ่ (3)	45	3.00	42	26	58%	16	35%	13	29%	17	36%	13.50	30%	-0.46	ลดลง	
34	นวมินทร์จินดา	295	19.00	276	259	88%	155	53%	136	46%	133	45%	114.00	39%	22.00	เพิ่มขึ้น	
	รวมภาคตะวันออก	2.37%	1,678	107	1,570	69%	636	38%	529	32%	595	35%	488	29%	40.67	เพิ่มขึ้น	
ภาคใต้ (4)																	
35	แก่งกระจาน	710	65	645	731	103%	595	84%	530	75%	561	79%	496	70%	34.00	เพิ่มขึ้น	
36	ปราณบุรี	391	18	373	276	71%	282	72%	264	68%	280	72%	262	67%	2.00	เพิ่มขึ้น	
37	รัชชประภา (2)	5,639	1,352	4,287	4,769	85%	3,784	67%	2,432	43%	3,758	67%	2,406	43%	26.00	เพิ่มขึ้น	
38	บางลา (2)	1,454	276	1,178	693	48%	760	52%	484	33%	768	53%	492	34%	-8.00	ลดลง	
	รวมภาคใต้	11.55%	8,194	1,711	6,483	79%	5,421	66%	3,710	45%	5,367	65%	3,656	45%	54.00	เพิ่มขึ้น	
	รวมทั้งประเทศ	100%(38)	71,031	23,548	47,482	54,443	77%	44,970	63%	21,400	30%	42,178	59%	18,614	26%	2,785.67	เพิ่มขึ้น

ที่มาข้อมูล : ตารางสรุปสภาพน้ำในอ่างเก็บน้ำขนาดใหญ่ทั่วประเทศ และตารางสรุปสภาพน้ำในอ่างเก็บน้ำภาคตะวันออก กรมชลประทาน

หมายเหตุ :

- อ่างเก็บน้ำขนาดใหญ่ หมายถึง อ่างเก็บน้ำที่มีความจุตั้งแต่ 100 ล้าน ลบ.ม. ขึ้นไป
- เป็นอ่างเก็บน้ำที่อยู่ในความรับผิดชอบของการไฟฟ้าฝ่ายผลิตแห่งประเทศไทย(10) นอกนั้นอยู่ในความรับผิดชอบของกรมชลประทาน (28)
- เป็นอ่างเก็บน้ำขนาดกลางที่มีความสำคัญต่อการอุตสาหกรรมและการประปา ของลุ่มน้ำชายฝั่งทะเลตะวันออก
- ที่มา : กรมชลประทาน และการไฟฟ้าฝ่ายผลิตแห่งประเทศไทย
- จังหวัดที่ยังไม่มีอ่างเก็บน้ำขนาดใหญ่มีจำนวน 26 จังหวัด ไม่มี 50 จังหวัด

รศ. นายถิษฐ์ ระดมเกียรติของอ่าง



ศูนย์เขล



ศูนย์ป้องกันกักตุนน้ำ กรมทรัพยากรน้ำ

ลำดับของเขื่อนตามความจ

- ศรีนครินทร์ 2.ภูมิพล 3.สิริกิติ์ 4.ราชภัฏนครราชสีมา 5.รัชชประภา
- ลุมพินี 7.สิรินธร 8.บางลา 9.ลำปาว 10.ป่าสัก

ลำดับของเขื่อนตามปริมาณน้ำใช้การได้

- ภูมิพล 2.ศรีนครินทร์ 3.สิริกิติ์ 4.ราชภัฏนครราชสีมา 5.รัชชประภา
- ลำปาว 7.ลุมพินี 8.บางลา 9.สิรินธร 10.ป่าสัก

รายงานสถานการณ์น้ำ
รายลุ่มน้ำ



รายงานสถานการณ์น้ำลุ่มน้ำเจ้าพระยา วันที่ 9 กันยายน 2562

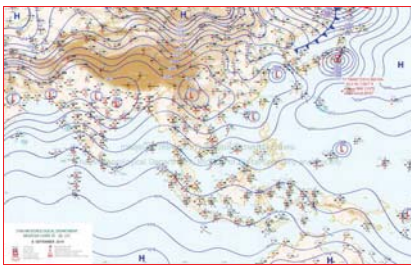
1) สภาพภูมิอากาศ

ลักษณะอากาศทั่วไป (ที่มา: กรมอุตุนิยมวิทยา)

พยากรณ์อากาศ 24 ชั่วโมง ภาคเหนือ ภาคตะวันออกเฉียงเหนือ ภาคกลาง และภาคตะวันออก ยังคงมีการกระจายของฝนน้อย โดยมีฝนตกหนักบางแห่งบริเวณภาคใต้ฝั่งตะวันตก สำหรับทะเลอันดามันตอนบนและอ่าวไทยตอนบนมีคลื่นสูง 1-2 เมตร บริเวณที่มีฝนฟ้าคะนองคลื่นสูงมากกว่า 2 เมตร ชาวเรือควรเดินเรือด้วยความระมัดระวัง โดยหลีกเลี่ยงการเดินเรือบริเวณที่มีฝนฟ้าคะนอง

มรสุมตะวันตกเฉียงใต้กำลังปานกลางพัดปกคลุมทะเลอันดามัน ประเทศไทย และอ่าวไทยตอนบน ทำให้ประเทศไทยยังคงมีฝนตกต่อเนื่อง และมีฝนตกหนักบางแห่งบริเวณภาคใต้ ส่วนคลื่นลมบริเวณทะเลอันดามันและอ่าวไทยตอนบนมีกำลังปานกลาง

สภาพอากาศภาคกลาง มีเมฆเป็นส่วนมากกับมีฝนฟ้าคะนอง ร้อยละ 40 ของพื้นที่ส่วนมากบริเวณจังหวัดราชบุรี กาญจนบุรี อุทัยธานี ชัยนาทนครสวรรค์ ตพบุรี สระบุรี และนครปฐมอุณหภูมิต่ำสุด 24-26 องศาเซลเซียสอุณหภูมิสูงสุด 34-36 องศาเซลเซียส สมตะวันตกเฉียงใต้ ความเร็ว 10-25 กม/ชม.



แผนที่อากาศ วันที่ 9 ก.ย. 2562 เวลา 07.00 น.

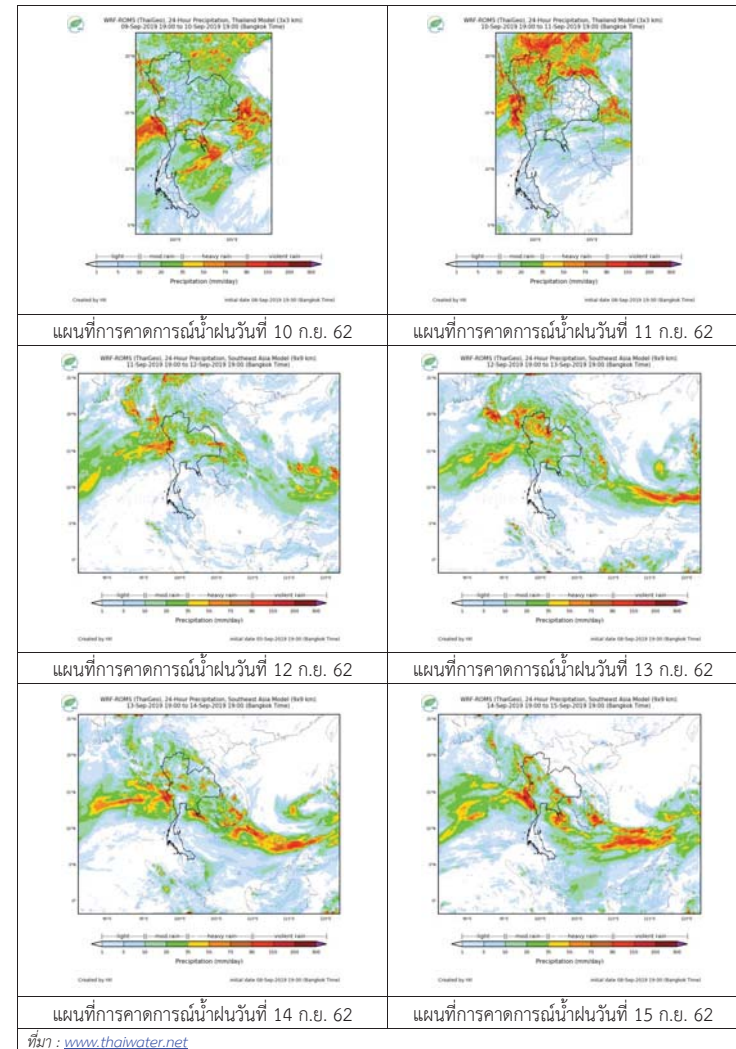


ภาพถ่ายจากดาวเทียม วันที่ 9 ก.ย. 2562

2) สถานการณ์ฝน

จากข้อมูลสถานการณ์น้ำฝนในพื้นที่ลุ่มน้ำเจ้าพระยาของวันที่ 9 กันยายน 2562 จากกรมทรัพยากรน้ำ กรมอุตุนิยมวิทยา กรมชลประทาน และสถาบันสารสนเทศทรัพยากรน้ำและการเกษตร (องค์การมหาชน) พบว่ามีฝนตกบางแห่งในพื้นที่ลุ่มน้ำ

สถานการณ์น้ำฝน



3) ข้อมูลปริมาณน้ำในลำน้ำ

ลุ่มน้ำเจ้าพระยา ระดับน้ำอยู่ในเกณฑ์ปกติ โดยระดับน้ำเพิ่มสูงขึ้น

สถานการณ์น้ำท่า (9 ก.ย. - 11 ก.ย. 2562 ที่มา: กรมชลประทาน)

สถานี	แม่น้ำ	อำเภอ	จังหวัด	ระดับตลิ่ง	จันทร์	อังคาร	พุธ
				ปริมาณน้ำ (ลบ.ม./วิ.)	ก.ย.	ก.ย.	ก.ย.
C.2	เจ้าพระยา	เมือง	นครสวรรค์	26.20	21.59	21.61	21.65
				3,590	1515	1527	1539
C.13	เขื่อน เจ้าพระยา	สรรพยา	ชัยนาท	17.21	16.64	16.60	16.56
				2,840	901	895	750
C.3	เจ้าพระยา	เมือง	สิงห์บุรี	11.70	7.46	7.52	7.59
				2,340	861	879	885
C.35	เจ้าพระยา	พระนครศรีอยุธยา	พระนครศรีอยุธยา	4.58	1.99	1.99	1.95
				1,155	447	447	435
C.36	คลองบาง หลวง	บางบาล	พระนครศรีอยุธยา	4.00	2.56	2.59	2.55
				404	223	226	223
C.37	คลอง บางบาน	บางบาล	พระนครศรีอยุธยา	3.80	1.22	1.21	1.19
				134	**	**	**

สถานีที่บกฤช ต.ทับฤชใต้ อ.ชุมแสง
จ.นครสวรรค์ (ลุ่มน้ำเจ้าพระยา)



สถานีศาลากลางอ่างทอง ต.บางแก้ว อ.เมือง
จ.อ่างทอง (ลุ่มน้ำเจ้าพระยา)



สถานีสะพานปรีดี-ธำรง ต.หัวรอ อ.พระนครศรีอยุธยา
จ.พระนครศรีอยุธยา (ลุ่มน้ำเจ้าพระยา)



สถานีบ้านท้ายดง ต.บางกระบือ อ.สามโคก
จ.ปทุมธานี (ลุ่มน้ำเจ้าพระยา)



ปริมาณน้ำในลำน้ำต่างๆ ในพื้นที่ลุ่มน้ำเจ้าพระยา

4) สรุป

สถานการณ์ในลุ่มน้ำเจ้าพระยาอยู่ในเกณฑ์ปกติ โดยระดับน้ำเขื่อนเจ้าพระยามีปริมาณน้ำไหลผ่าน 901 ลบ.ม./วินาที ระดับน้ำเหนือเขื่อน + 16.64 ม.รทก. ระดับน้ำท้ายเขื่อน +10.57 ม.รทก.

รายงานสถานการณ์น้ำลุ่มน้ำบางปะกง-ปราจีนบุรี วันที่ 9 กันยายน 2562

1) สภาพภูมิอากาศ (ที่มา : กรมอุตุนิยมวิทยา)

ลักษณะอากาศทั่วไป

พยากรณ์อากาศ 24 ชั่วโมงข้างหน้า ภาคเหนือ ภาคตะวันออกเฉียงเหนือ ภาคกลาง และภาคตะวันออก ยังคงมีการกระจายของฝนน้อย โดยมีฝนตกหนักบางแห่งบริเวณภาคใต้ฝั่งตะวันตก สำหรับทะเลอันดามันตอนบนและอ่าวไทยตอนบนมีคลื่นสูง 1-2 เมตร

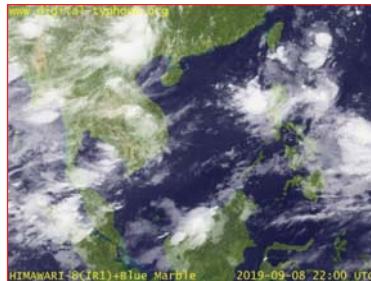
ลักษณะสำคัญทางอุตุนิยมวิทยา มรสุมตะวันตกเฉียงใต้กำลังปานกลางพัดปกคลุมทะเลอันดามันประเทศไทย และอ่าวไทยตอนบน ทำให้ประเทศไทยยังคงมีฝนตกต่อเนื่อง และมีฝนตกหนักบางแห่งบริเวณภาคใต้ ส่วนคลื่นลมบริเวณทะเลอันดามันและอ่าวไทยตอนบนมีกำลังปานกลาง

สภาพอากาศภาคตะวันออก

มีเมฆเป็นส่วนมาก กับมีฝนฟ้าคะนอง ร้อยละ 40 ของพื้นที่ ส่วนมากบริเวณจังหวัดนครนายก ปราจีนบุรี ฉะเชิงเทรา ชลบุรี ระยอง จันทบุรี และตราด อุณหภูมิต่ำสุด 24-28 องศาเซลเซียส อุณหภูมิสูงสุด 31-34 องศาเซลเซียส ลมตะวันตกเฉียงใต้ ความเร็ว 15-35 กม./ชม. ทะเลมีคลื่นสูง 1-2 เมตร บริเวณที่มีฝนฟ้าคะนองคลื่นสูงมากกว่า 2 เมตร



แผนที่อากาศวันที่ 9 ก.ย. 2562 เวลา 07.00 น.



ภาพถ่ายจากดาวเทียมวันที่ 9 ก.ย. 2562 เวลา 05.00 น.

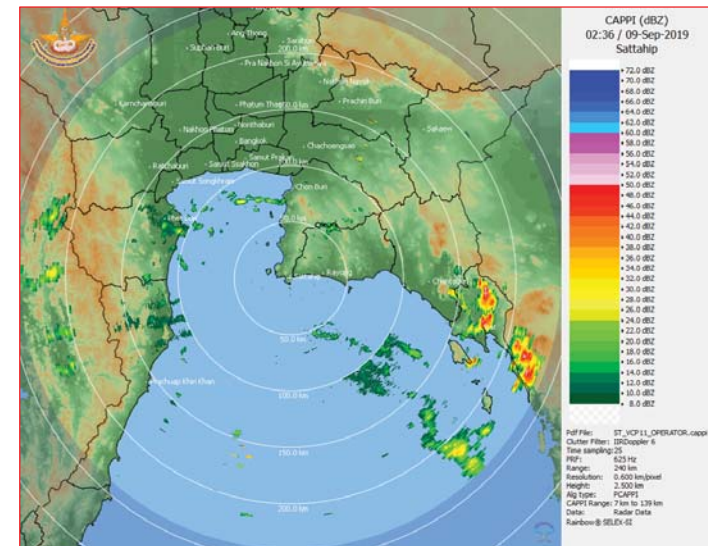
2) สถานการณ์ฝน

จากข้อมูลสถานการณ์ฝนในพื้นที่ลุ่มน้ำบางปะกง-ปราจีนบุรี ของวันที่ 9 กันยายน 2562 จากกรมทรัพยากรน้ำ กรมอุตุนิยมวิทยา และสถาบันสารสนเทศทรัพยากรน้ำและการเกษตร (องค์การมหาชน) พบว่ามีฝนตกเล็กน้อยถึงปานกลาง และมีฝนตกหนักในบางพื้นที่ บริเวณจังหวัดนครนายก ฉะเชิงเทรา ปราจีนบุรี สระแก้ว และชลบุรี โดยมีปริมาณฝน 1.0 – 40.6 มม.

ข้อมูลสถานการณ์ฝนในพื้นที่ลุ่มน้ำบางปะกง-ปราจีนบุรี ณ วันที่ 9 กันยายน 2562
(ข้อมูลจากกรมอุตุนิยมวิทยา เวลา 07.00 น.)

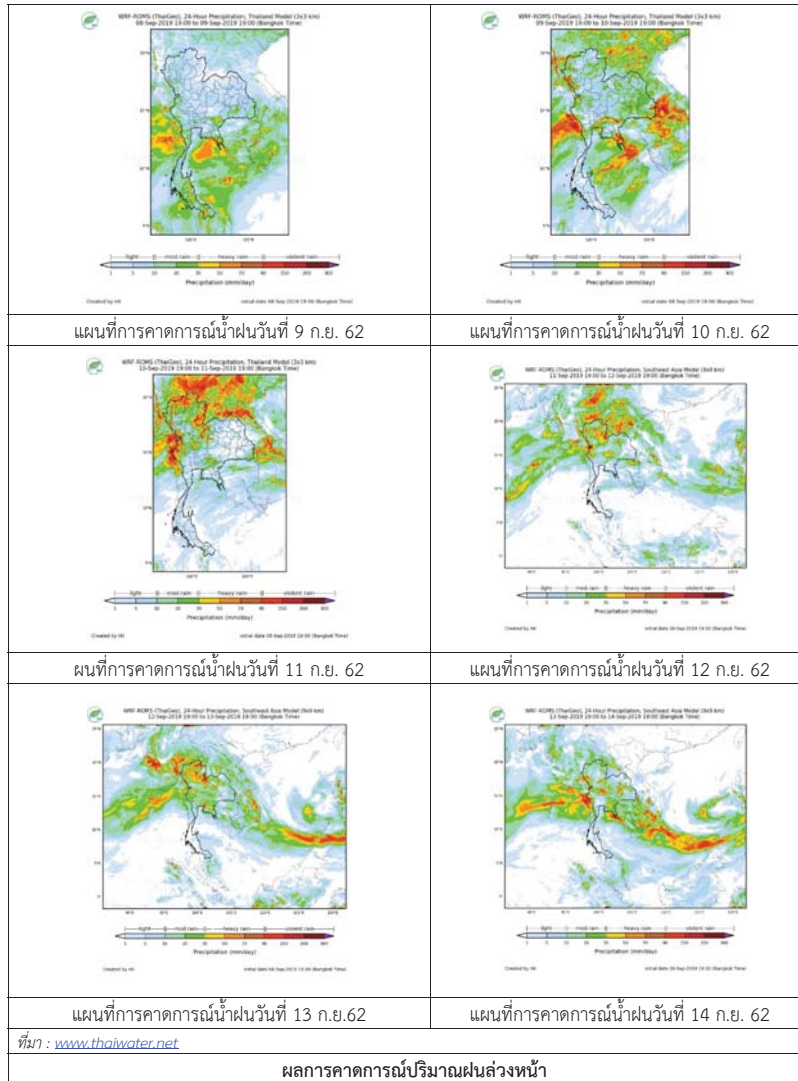
ลำดับ	พื้นที่	ปริมาณฝน (มม.)
1	อ.เมือง จ.นครนายก	40.6
2	สนง.เกษตรบ้านโพธิ์ จ.ฉะเชิงเทรา	22.2
3	อ.พนมสารคาม จ.ฉะเชิงเทรา	1.0
4	อ.เมือง จ.ปราจีนบุรี	1.5
5	อนาคี จ.ปราจีนบุรี	31.7
6	อ.กบินทร์บุรี จ.ปราจีนบุรี	3.7
7	อ.เมือง จ.สระแก้ว	5.5
8	อ.วัฒนานคร จ.สระแก้ว	2.0
9	อ.เมือง จ.ชลบุรี	11.6

หมายเหตุ “ฝน” คือ ฝนวัดปริมาณไม่ได้ (ต่ำกว่า 0.1 มิลลิเมตร), “*” คือ ไม่ได้รับข้อมูล



ภาพเรดาร์ตรวจอากาศ “สถานีสัตหีบ”
ณ วันที่ 9 กันยายน 2562 เวลา 09.36 น.
(ที่มา : กรมอุตุนิยมวิทยา)

สถานการณ์น้ำฝน



3) ข้อมูลปริมาณน้ำในลำน้ำ

สถานการณ์น้ำท่า (5 - 9 ก.ย. 2562 ที่มา : กรมชลประทาน เวลา 06.00 น.)

สถานี	อำเภอ	จังหวัด	ลุ่มน้ำ	ระดับตลิ่ง (ม.)	พายุพัด	ศุกร์	เสาร์	อาทิตย์	จันทร์	แนวโน้ม (เพิ่ม/ลด)
				ความจุลำน้ำ (ลบ.ม./วิ.)	5 ก.ย.	6 ก.ย.	7 ก.ย.	8 ก.ย.	9 ก.ย.	
Kgt.19A	เกาะจันทร์	ชลบุรี	บางปะกง	4.8	1.63	1.64	1.63	1.61	1.63	เพิ่มขึ้น
Kgt.30	เทศบาลเมือง	ฉะเชิงเทรา	บางปะกง	1.70	-0.72	-0.73	-0.59	-0.52	-0.48	เพิ่มขึ้น
Ny.1B	เมือง	นครนายก	บางปะกง	8.81	5.07	4.94	4.78	4.61	5.10	เพิ่มขึ้น
Ny.3	บ้านนา	นครนายก	บางปะกง	206	39.80	34.60	29.40	24.30	41.00	ลดลง
Ny.4	เมือง	ปราจีนบุรี	บางปะกง	6.26	4.02	3.92	3.89	3.85	3.83	*
Ny.7	เมือง	นครนายก	บางปะกง	3.34	1.40	1.30	*	*	1.20	*
Kgt.1	เมือง	ปราจีนบุรี	ปราจีนบุรี	4.13	1.89	2.05	2.15	2.22	2.19	ลดลง
Kgt.3	กบินทร์บุรี	ปราจีนบุรี	ปราจีนบุรี	10.20	6.22	6.40	6.57	6.65	6.52	ลดลง
Kgt.6	ศรีมหาโพธิ์	ปราจีนบุรี	ปราจีนบุรี	648.00	291.40	305.00	318.60	325.00	314.60	ลดลง
Kgt.9	เขาลกรรจ์	สระแก้ว	ปราจีนบุรี	7.10	3.79	4.10	4.22	4.35	4.31	ลดลง
Kgt.10	เมือง	สระแก้ว	ปราจีนบุรี	10.00	4.09	4.32	4.43	4.23	3.95	ลดลง
Kgt.13A	กบินทร์บุรี	ปราจีนบุรี	ปราจีนบุรี	444.00	24.80	43.20	54.00	36.00	16.00	ลดลง
Kgt.14	นาดี	ปราจีนบุรี	ปราจีนบุรี	11.00	5.94	6.02	6.22	6.25	5.82	ลดลง
				300.00	23.80	29.40	44.80	47.50	16.20	ลดลง
				16.17	10.22	10.55	11.26	11.52	11.10	ลดลง
				417.20	112.80	126.25	158.50	171.50	151.00	เพิ่มขึ้น
				7.06	2.42	2.13	1.94	1.78	1.81	เพิ่มขึ้น
				313.00	14.60	8.30	6.40	4.80	5.10	เพิ่มขึ้น

หมายเหตุ* ไม่ได้รับข้อมูล

ข้อมูลระดับน้ำจากระบบตรวจวัดสภาพทางไกลอัตโนมัติลุ่มน้ำบางปะกง-ปราจีนบุรี กรมทรัพยากรน้ำ

ข้อมูลระดับน้ำ (7 – 9 ก.ย. 2562 ที่มา : กรมทรัพยากรน้ำ เวลา 07.00 น.)

สถานี	ตำบล	อำเภอ	จังหวัด	ลุ่มน้ำ	ระดับ ตลิ่ง (ต่ำสุด)	เสาร์	อาทิตย์	จันทร์	แนวโน้ม (เพิ่ม/ ลด)
						7 ก.ย.	8 ก.ย.	9 ก.ย.	
บ้านทุ่งกระทราย	เกาะจันทร์	เกาะจันทร์	ชลบุรี	บางปะกง	7.20	0.80	0.79	0.79	ทรงตัว
บ้านใหม่	ศรีนาวา	เมือง	นครนายก	บางปะกง	7.50	4.25	4.17	4.59	เพิ่มขึ้น
บ้านกุดบอน	วังตะเคียน	กบินทร์บุรี	ปราจีนบุรี	ปราจีนบุรี	12.10	5.84	6.01	5.62	ลดลง
บ้านเก่าเขาฉกรรจ์	หนองหว้า	เขาฉกรรจ์	สระแก้ว	ปราจีนบุรี	8.60	2.54	3.02	2.80	ลดลง

ปริมาณน้ำในลำน้ำในพื้นที่ลุ่มน้ำบางปะกง-ปราจีนบุรี วันที่ 9 กันยายน 2562



สถานีเชิงสะพานจะเข้เชิงเขา ต.หน้าเมือง อ.เมือง จ.ฉะเชิงเทรา
(ลุ่มน้ำบางปะกง – แม่น้ำบางปะกง)

4) สรุป

- สถานการณ์น้ำในลุ่มน้ำบางปะกง อยู่ในภาวะปกติ (ระดับน้ำต่ำกว่าระดับตลิ่งต่ำสุด) และระดับน้ำในลำน้ำส่วนใหญ่มีแนวโน้มเพิ่มขึ้น
- สถานการณ์น้ำในลุ่มน้ำปราจีนบุรี อยู่ในภาวะปกติ (ระดับน้ำต่ำกว่าระดับตลิ่งต่ำสุด) และระดับน้ำในลำน้ำส่วนใหญ่มีแนวโน้มลดลง

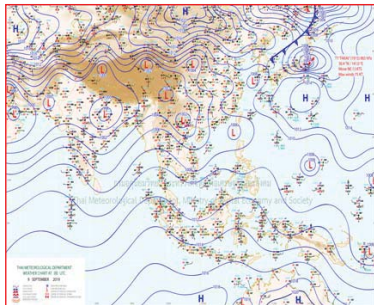
รายงานสถานการณ์น้ำลุ่มน้ำทะเลสาบสงขลา วันที่ 9 กันยายน 2562

1) สภาพภูมิอากาศ

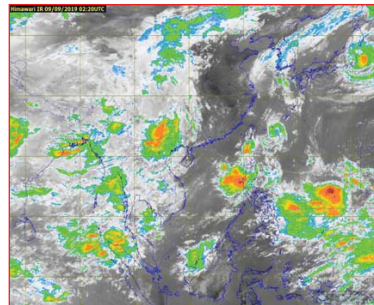
ลักษณะอากาศทั่วไป (ที่มา: กรมอุตุนิยมวิทยา)

พยากรณ์อากาศ 24 ชั่วโมงข้างหน้า ภาคเหนือ ภาคตะวันออกเฉียงเหนือ ภาคกลาง และภาคตะวันออก ยังคงมีการกระจายของฝนน้อย โดยมีฝนตกหนักบางแห่งบริเวณภาคใต้ฝั่งตะวันตก สำหรับทะเลอันดามันตอนบนและอ่าวไทยตอนบนมีคลื่นสูง 1-2 เมตร บริเวณที่มีฝนฟ้าคะนองคลื่นสูงมากกว่า 2 เมตร ชาวเรือควรเดินเรือด้วยความระมัดระวัง โดยหลีกเลี่ยงการเดินทางบริเวณที่มีฝนฟ้าคะนอง

สภาพอากาศภาคใต้ฝั่งตะวันออก มีเมฆเป็นส่วนมาก กับมีฝนฟ้าคะนอง ร้อยละ 60 ของพื้นที่ ส่วนมากบริเวณจังหวัดเพชรบุรี ประจวบคีรีขันธ์ ชุมพร สุราษฎร์ธานี นครศรีธรรมราช สงขลา ปัตตานี ยะลา และนราธิวาส อุณหภูมิต่ำสุด 23-27 องศาเซลเซียส อุณหภูมิสูงสุด 33-35 องศาเซลเซียส **ผลคาดการณ์ปริมาณน้ำฝนล่วงหน้า 1-7 วัน** มีฝนฟ้าคะนอง ร้อยละ 20-40 ของพื้นที่ ตลอดช่วง โดยมีฝนตกหนักบางแห่งในช่วงวันที่ 9 - 10 ก.ย. อุณหภูมิต่ำสุด 23-26 องศาเซลเซียส อุณหภูมิสูงสุด 31-36 องศาเซลเซียส



แผนที่อากาศ วันที่ 9 ก.ย. 2562 เวลา 07.00 น.



ภาพถ่ายจากดาวเทียม วันที่ 9 ก.ย. 2562

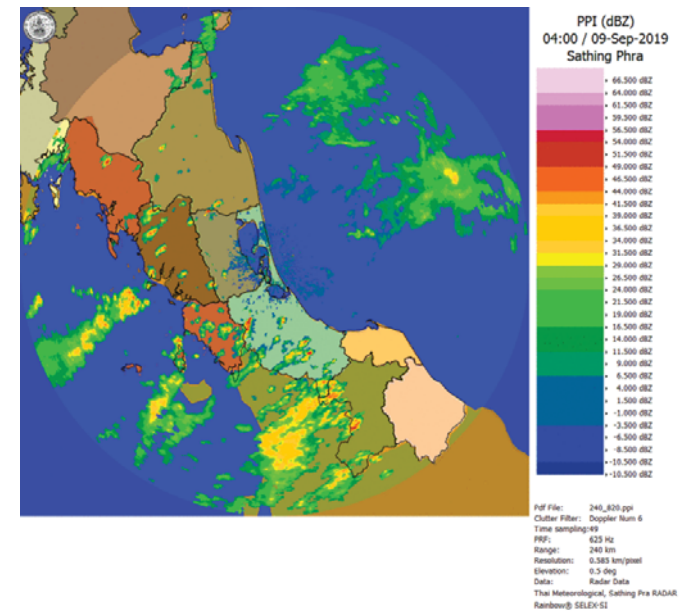
2) สถานการณ์ฝน

จากข้อมูลสถานการณ์ฝนในพื้นที่ลุ่มน้ำทะเลสาบสงขลาของวันที่ 9 กันยายน 2562 จากกรมทรัพยากรน้ำ กรมอุตุนิยมวิทยา กรมชลประทาน และสถาบันสารสนเทศทรัพยากรน้ำ (องค์การมหาชน) พบว่า มีฝนตกในพื้นที่ บริเวณอำเภอเขาชัยสน ควนขนุน บางแก้ว และอำเภอป่าบอน จังหวัดพัทลุง บริเวณอำเภอสะเดา สทิงพระ นาทม่อม และอำเภอหาดใหญ่ จังหวัดสงขลา ปริมาณฝน 0.3 - 25.0 มิลลิเมตร

ข้อมูลสถานการณ์ฝนในพื้นที่ลุ่มน้ำทะเลสาบสงขลา ณ วันที่ 9 กันยายน 2562 เวลา 07.00 น.

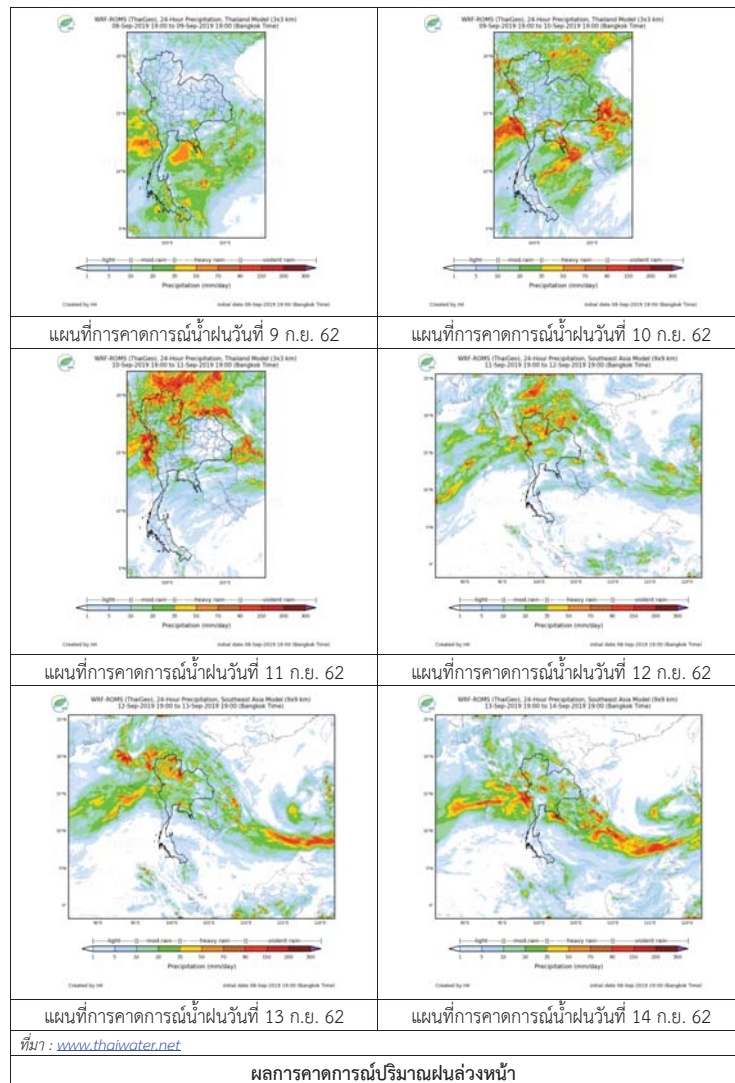
ลำดับ	สถานี	ปริมาณฝน (มม.)
1	อ.เขาชัยสน จ.พัทลุง	25.0
2	อ.ควนขนุน จ.พัทลุง	10.0
3	อ.บางแก้ว จ.พัทลุง	10.0
4	อ.ป่าบอน จ.พัทลุง	7.0
5	ต.ท่าโพธิ์ อ.สะเดา จ.สงขลา	0.3
6	อ.สทิงพระ จ.สงขลา	3.0
7	อ.นาหม่อม จ.สงขลา	5.4
8	ต.คลองหอยโข่ง อ.หาดใหญ่ จ.สงขลา	7.4

หมายเหตุ "ฝ" คือ ฝนวัดปริมาณไม่ได้ (ต่ำกว่า 0.1 มิลลิเมตร)



ภาพเรดาร์ตรวจอากาศ "สทิงพระ" ณ วันที่ 9 กันยายน 2562 (ที่มา : กรมอุตุนิยมวิทยา)

สถานการณ์น้ำฝน



3) ข้อมูลปริมาณน้ำในลำน้ำ

ลุ่มน้ำทะเลสาบสงขลา ปัจจุบันสถานการณ์น้ำในลำน้ำโดยทั่วไปอยู่ในภาวะปกติ (ระดับน้ำต่ำกว่าระดับตลิ่งต่ำสุด) สถานการณ์น้ำในลำน้ำส่วนใหญ่มีแนวโน้มลดลงและเพิ่มขึ้นในบางพื้นที่

สถานการณ์น้ำท่า (5 – 9 ก.ย. 2562 ที่มา : กรมชลประทาน)

สถานี	แม่น้ำ	อำเภอ	จังหวัด	ระดับน้ำ-ม.	พฤษภาคม	ตุลาคม	พฤศจิกายน	ธันวาคม	มกราคม	กุมภาพันธ์
				ปริมาณน้ำ-ลบ.ม./ว. (ระดับเดือนกุมภาพันธ์)	5 ก.ย.	6 ก.ย.	7 ก.ย.	8 ก.ย.	9 ก.ย.	
X.170	คลองลำ	ศรีนครินทร์	พัทลุง	25.20	20.78	20.77	20.75	20.75	20.76	
				580.00	14.40	14.10	13.50	13.50	13.80	
X.265	คลองน้อย	เมือง	พัทลุง	8.00	6.69	7.29	6.63	6.67	6.65	
				7.00	-	-	-	-	-	
.1X.174	คลองห้วย	หาดใหญ่	สงขลา	8.88	4.11	4.11	4.11	4.13	4.10	
				388.00	0.55	0.55	0.55	0.65	0.45	
X.173A	คลองอู่ตะเภา	สะเดา	สงขลา	15.90	10.00	9.91	9.83	9.78	9.73	
				258.00	7.80	6.90	6.10	5.60	5.10	
X.90	คลองอู่ตะเภา	คลองหอยโข่ง	สงขลา	8.00	2.75	2.89	2.93	2.94	2.91	
				580.00	26.00	34.40	37.10	37.80	35.70	
X.44	คลองอู่ตะเภา	หาดใหญ่	สงขลา	7.40	0.02	0.01	0.05	0.04	-0.05	
				582.00	6.60	6.30	7.50	7.20	4.50	

ข้อมูลระดับน้ำจากระบบตรวจวัดสภาพทางไกลอัตโนมัติลุ่มน้ำทะเลสาบสงขลา กรมทรัพยากรน้ำ ประจำวันที่ 9 กันยายน 2562

ข้อมูลระดับน้ำ (7 – 9 ก.ย. 2562 ที่มา : กรมทรัพยากรน้ำ)

สถานี	ตำบล	อำเภอ	จังหวัด	ระดับตลิ่ง (ต่ำสุด)	เสาร์	อาทิตย์	จันทร์
					7 ก.ย.	8 ก.ย.	9 ก.ย.
คลองอู่ตะเภาตอนบน	พังงา	สะเดา	สงขลา	19.87	11.69	11.62	11.63
คลองอู่ตะเภาตอนล่าง	หาดใหญ่	หาดใหญ่	สงขลา	8.93	-0.04	-0.07	-0.16
คลองรัตภูมิ	กำแพงเพชร	รัตภูมิ	สงขลา	22.62	13.09	13.07	13.04
คลองตะโหมด(ท่าเขียว)	แม่ขี	ตะโหมด	พัทลุง	27.94	21.77	21.71	21.75
คลองนาท่อม	ร่มเมือง	เมือง	พัทลุง	28.85	20.74	20.72	20.74
ปากรอก	ปากรอก	สิงหนคร	สงขลา	0.00	-0.12	-0.15	-0.22
ลำปำ	ลำปำ	เมือง	พัทลุง	1.15	-0.87	-0.83	-0.85

ปริมาณน้ำในลำน้ำของคลองต่างๆ ในพื้นที่ลุ่มน้ำทะเลสาบสงขลา วันที่ 9 กันยายน 2562

สถานีคลองอู่ตะเภาตอนล่าง - ต.หาดใหญ่ อ.หาดใหญ่ จ.สงขลา
(ลุ่มน้ำทะเลสาบสงขลา)



สถานีคลองตะหมัด(ท่าเขียด) - ต.แม่ขรี อ.ตะโหมด จ.พัทลุง
(ลุ่มน้ำทะเลสาบสงขลา)



สถานีลำป่า - ต.ลำป่า อ.เมือง จ.พัทลุง
(ลุ่มน้ำทะเลสาบสงขลา)



4) สรุป

สถานการณ์น้ำในลุ่มน้ำทะเลสาบสงขลาประจำวันี่ 9 กันยายน 2562 ปัจจุบันสถานการณ์น้ำในลำน้ำโดยทั่วไปอยู่ในภาวะปกติ (ระดับน้ำต่ำกว่าระดับตลิ่งต่ำสุด) สถานการณ์น้ำในลำน้ำส่วนใหญ่มีแนวโน้มลดลงและเพิ่มขึ้นในบางพื้นที่