



# รายงานการเฝ้าระวังติดตามสถานการณ์น้ำและความช่วยเหลือ กระทรวงทรัพยากรธรรมชาติและสิ่งแวดล้อม



ศูนย์ป้องกันวิกฤติน้ำ กรมทรัพยากรน้ำ กระทรวงทรัพยากรธรรมชาติและสิ่งแวดล้อม

โทรศัพท์ ๐ ๒๒๗๑ ๖๐๐๐ ต่อ ๖๔๔๕ โทรสาร ๐ ๒๒๗๘ ๖๖๒๙ <http://www.dwr.go.th> ID Line : mekhalawoc Email : mekhala@dwr.mail.go.th

รายงานฉบับที่ ๑๙/๒๕๖๒

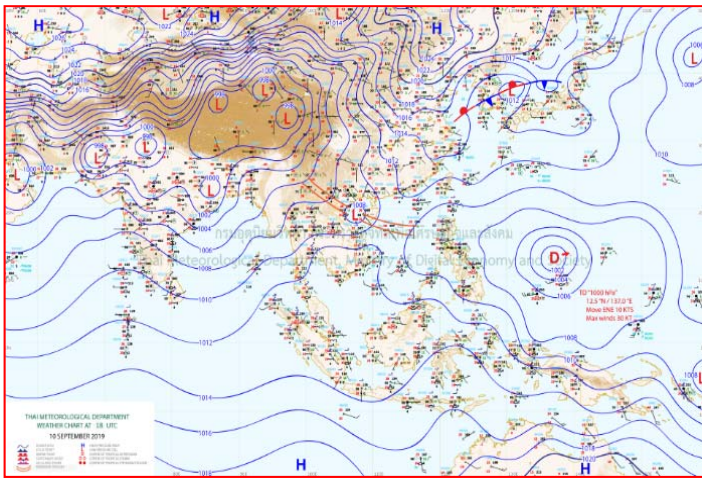
เวลา ๐๘.๐๐ น.

วันที่ ๑๑ กันยายน ๒๕๖๒

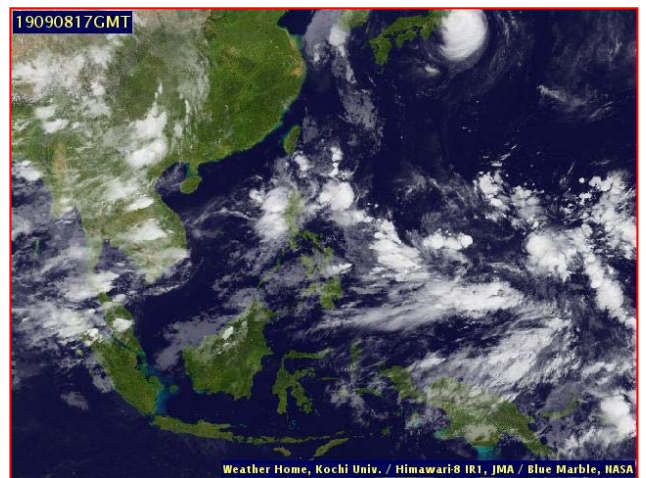
เรียน รมว.ทส. เลขาธิการ รมว.ทส. ที่ปรึกษา รมว.ทส. ปกท.ทส. รอง ปกท.ทส. อทน. รอง อทน. และหน่วยงานที่เกี่ยวข้อง

## ๑. สถานะอากาศ เวลา ๐๖.๐๐น.(กรมอุตุนิยมวิทยา)

พยากรณ์อากาศ ๒๔ ชั่วโมงข้างหน้า ประเทศไทยตอนบนมีฝนเพิ่มมากขึ้น กับมีฝนตกหนักบางแห่งบริเวณภาคเหนือ ตะวันออกเฉียงเหนือ และภาคตะวันออก สำหรับทะเลอันดามันตอนบนและอ่าวไทยตอนบนมีคลื่นสูง ๑-๒ เมตร บริเวณที่มีฝนฟ้าคะนองคลื่นสูงมากกว่า ๒ เมตร ชาวเรือควรเดินเรือด้วยความระมัดระวัง โดยหลีกเลี่ยงการเดินเรือบริเวณที่มีฝนฟ้าคะนอง

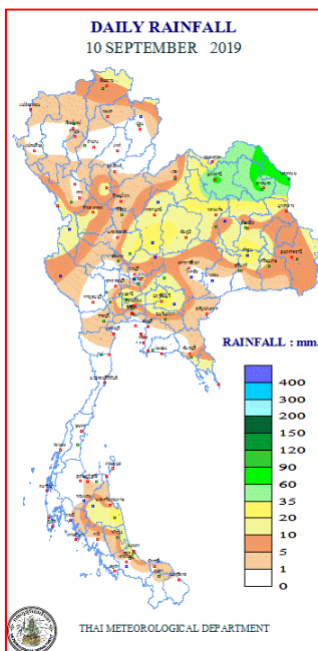


แผนที่อากาศ วันที่ ๑๑ ก.ย. ๒๕๖๒ เวลา ๐๑.๐๐ น.



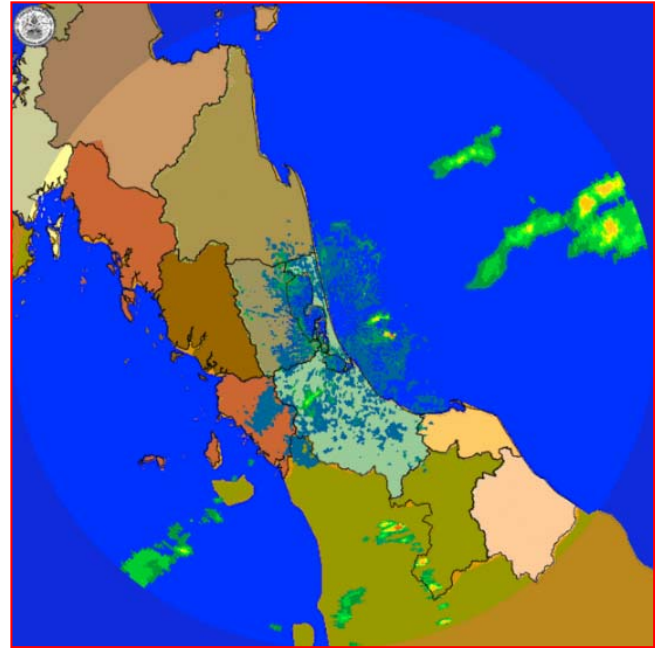
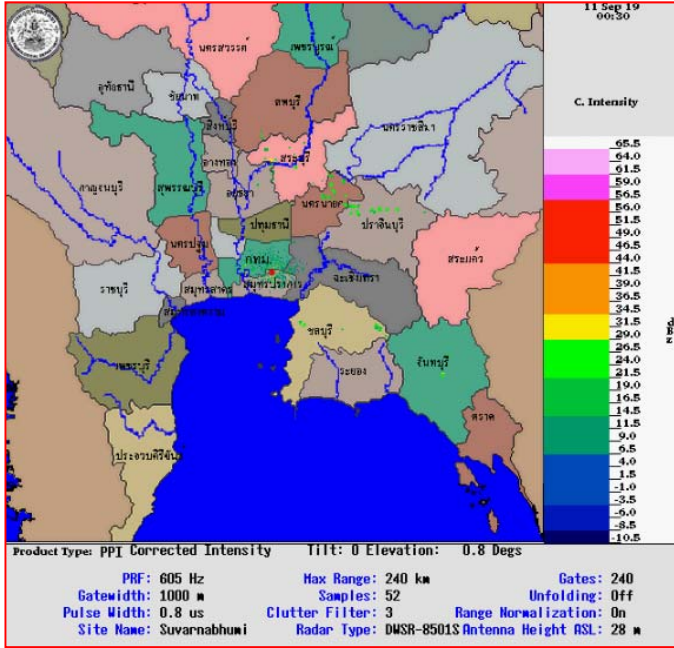
ภาพถ่ายดาวเทียม วันที่ ๙ ก.ย. ๒๕๖๒ เวลา ๐๐.๐๐ น.

## ๒. ปริมาณฝนสะสม ณ เวลา ๐๗.๐๐น.(เมื่อวาน) - ๐๗.๐๐ น.(วันนี้)(กรมอุตุนิยมวิทยา)



| จุดตรวจวัด                | ปริมาณฝน (มม.) |
|---------------------------|----------------|
| จ.นครพนม (สภข.)           | ๘๒.๕           |
| จ.สกลนคร (สภข.)           | ๖๕.๗           |
| จ.อุดรธานี                | ๖๕.๒           |
| จ.เพชรบูรณ์ (วิเชียรบุรี) | ๓๖.๖           |
| จ.ปราจีนบุรี              | ๓๒.๑           |
| จ.พทุมธานี (สภข.)         | ๒๙.๔           |
| จ.นครสวรรค์ (ตากฟ้า สภข.) | ๒๑.๖           |

๓.เรดาร์ตรวจอากาศ ณ วันที่ ๑๑ กันยายน ๒๕๖๒(กรมอุตุนิยมวิทยา)



สถานีสุวรรณภูมิ เวลา ๐๗.๓๐ น.

สถานีสทิงพระ จ.สงขลา เวลา ๐๘.๑๕ น.

จากเรดาร์ตรวจอากาศจะพบว่ามียกุ่มเมฆฝนกระจายทุกภาคของประเทศไทย

๔.สถานการณ์น้ำในแหล่งเก็บกักน้ำ ณ วันที่ ๑๐ กันยายน ๒๕๖๒ (กรมชลประทาน กรมทรัพยากรน้ำ และสททช.)

๔.๑ สภาพน้ำในอ่างเก็บน้ำขนาดใหญ่ปริมาตรน้ำในอ่างฯ ๕๕,๑๔๔ ล้าน ลบ.ม.คิดเป็นร้อยละ ๖๔ (ปริมาตรน้ำใช้การได้ ๒๑,๖๐๒ ล้าน ลบ.ม. คิดเป็นร้อยละ ๔๖) ปริมาตรน้ำในอ่างฯ เทียบกับปี ๒๕๖๑ (๕๔,๔๐๖ ล้าน ลบ.ม. คิดเป็นร้อยละ ๗๗) น้อยกว่าปี ๒๕๖๑ จำนวน ๙,๒๖๒ ล้าน ลบ.ม. ปริมาณน้ำไหลลงอ่างฯ จำนวน ๓๐๙.๙๖ ล้าน ลบ.ม. ปริมาณน้ำระบายจำนวน ๗๘.๖๙ ล้าน ลบ.ม. สามารถรับน้ำได้อีก ๒๕,๗๘๒ ล้าน ลบ.ม.

| อ่างเก็บน้ำ        | ปริมาตรน้ำในอ่าง                |              | ปริมาตรน้ำใช้การได้             |             | ปริมาตรน้ำไหลลงอ่าง            |                                  | ปริมาตรน้ำระบาย                |                                  | ปริมาตรน้ำรับได้อีก (ล้าน ม. <sup>๓</sup> ) (ความจุที่ รนส.- ปริมาตรน้ำปัจจุบัน) |
|--------------------|---------------------------------|--------------|---------------------------------|-------------|--------------------------------|----------------------------------|--------------------------------|----------------------------------|--|
|                    | ปริมาตร (ล้าน ม. <sup>๓</sup> ) | % น้ำเก็บกัก | ปริมาตร (ล้าน ม. <sup>๓</sup> ) | % น้ำใช้การ | วันนี้ (ล้าน ม. <sup>๓</sup> ) | เมื่อวาน (ล้าน ม. <sup>๓</sup> ) | วันนี้ (ล้าน ม. <sup>๓</sup> ) | เมื่อวาน (ล้าน ม. <sup>๓</sup> ) |  |
| ๑.ภูมิพล           | ๕,๔๓๖                           | ๔๐           | ๑,๖๓๖                           | ๑๗          | ๒๔.๓๒                          | ๓๖.๒๑                            | ๑.๕๐                           | ๑.๕๐                             | ๘,๐๒๖  |
| ๒.สิริกิติ์        | ๕,๒๖๙                           | ๕๕           | ๒,๔๑๙                           | ๓๖          | ๒๔.๗๙                          | ๓๒.๔๒                            | ๒.๘๗                           | ๐.๙๑                             | ๕,๒๓๙  |
| ๓.จุฬารัตน์        | ๔๙                              | ๓๐           | ๑๒                              | ๑๐          | ๐.๑๖                           | ๐.๒๐                             | ๐.๐๐                           | ๐.๐๐                             | ๑๓๒  |
| ๔.อุบลรัตน์        | ๖๑๔                             | ๒๕           | ๓๓                              | ๒           | ๔.๓๗                           | ๕.๙๒                             | ๐.๓๐                           | ๐.๓๐                             | ๔,๐๒๖  |
| ๕.ลำปาว            | ๑,๔๔๑                           | ๗๓           | ๑,๓๔๑                           | ๗๑          | ๒๓.๕๙                          | ๓๓.๒๗                            | ๑.๒๙                           | ๑.๐๗                             | ๑,๐๐๙  |
| ๖.สิรินธร          | ๑,๘๔๕                           | ๙๔           | ๑,๐๑๔                           | ๘๙          | ๑๗.๖๑                          | ๑๓.๐๕                            | ๑๖.๗๗                          | ๑๕.๐๐                            | ๑๒๑  |
| ๗.ป่าสักชลสิทธิ์   | ๒๗๐                             | ๒๘           | ๒๖๗                             | ๒๘          | ๒๐.๒๒                          | ๒๔.๐๘                            | ๐.๗๒                           | ๐.๗๔                             | ๖๙๐  |
| ๘.ศรีนครินทร์      | ๑๔,๗๐๔                          | ๘๓           | ๔,๔๓๙                           | ๕๙          | ๕๑.๕๙                          | ๖๒.๘๕                            | ๕.๐๐                           | ๔.๙๗                             | ๔,๐๖๖  |
| ๙.วชิราลงกรณ์      | ๗,๗๑๙                           | ๘๗           | ๔,๗๐๗                           | ๘๐          | ๘๑.๘๗                          | ๑๐๘.๗๒                           | ๒๐.๐๐                          | ๑๕.๑๒                            | ๓,๒๘๑  |
| ๑๐.ขุนด่านปราการชล | ๑๓๑                             | ๕๘           | ๑๒๖                             | ๕๗          | ๑๐.๔๕                          | ๒.๓๖                             | ๐.๐๕                           | ๐.๐๕                             | ๙๔   |
| ๑๑.รัชชประภา       | ๓,๗๘๗                           | ๖๗           | ๒,๔๓๕                           | ๕๗          | ๘.๑๗                           | ๗.๖๐                             | ๔.๙๙                           | ๓.๐๑                             | ๒,๓๕๗  |
| ๑๒.บางบาล          | ๗๖๑                             | ๕๒           | ๔๘๔                             | ๔๑          | ๓.๕๖                           | ๓.๑๙                             | ๓.๐๘                           | ๓.๐๘                             | ๘๒๙  |

๔.๒ อ่างเก็บน้ำขนาดกลาง ๓๕๐ แห่ง มีปริมาณน้ำ ๓,๑๖๓ ล้าน ลบ.ม. (๕๘%) ปริมาณน้ำใช้การ ๒,๘๔๑ ล้าน ลบ.ม. (๕๗%)

๔.๓ แหล่งน้ำธรรมชาติขนาดใหญ่ ๖ แห่ง มีปริมาณน้ำรวม ๓๙๑.๕๓ ล้าน ลบ.ม. (๗๖%)

๔.๔ แหล่งน้ำธรรมชาติขนาดเล็ก ๑๔๑,๐๒๒ แห่ง มีปริมาณน้ำรวม ๒,๒๘๙ ล้าน ลบ.ม.

**๕.สถานการณ์น้ำในประเทศ ณ วันที่ ๘ - ๑๑ กันยายน ๒๕๖๒(กรมชลประทาน)**

| สถานี | แม่น้ำ      | อำเภอ       | จังหวัด       | ระดับตลิ่ง (ม.รทก.) | ระดับน้ำ (ม.รทก.) |        |         |         | แนวโน้ม   | เปรียบเทียบระดับตลิ่ง |
|-------|-------------|-------------|---------------|---------------------|-------------------|--------|---------|---------|-----------|-----------------------|
|       |             |             |               |                     | อาทิตย์           | จันทร์ | อังคาร  | พุธ     |           |                       |
|       |             |             |               |                     | ๘ ก.ย.            | ๙ ก.ย. | ๑๐ ก.ย. | ๑๑ ก.ย. |           |                       |
| P.๑   | ปิง         | เมือง       | เชียงใหม่     | ๓.๗๐                | ๑.๔๘              | ๑.๔๓   | ๑.๓๕    | ๑.๓๖    | เพิ่มขึ้น | -๒.๓๔                 |
| W.๑C  | วัง         | เมือง       | ลำปาง         | ๕.๒๐                | -๐.๐๖             | ๐.๑๑   | -๐.๒๒   | -๐.๓๕   | ลดลง      | -๕.๕๕                 |
| Y.๑๖  | ยม          | บางระกำ     | พิษณุโลก      | ๗.๓๐                | ๗.๕๔              | ๗.๖๕   | ๗.๗๘    | ๗.๘๕    | เพิ่มขึ้น | ๐.๕๕                  |
| N.๗A  | น่าน        | เมือง       | พิจิตร        | ๙.๘๗                | ๗.๕๓              | ๗.๑๓   | ๖.๕๖    | ๖.๒๕    | ลดลง      | -๓.๖๒                 |
| C.๒   | เจ้าพระยา   | เมือง       | นครสวรรค์     | ๒๖.๒๐               | ๒๑.๕๖             | ๒๑.๕๙  | ๒๑.๔๙   | ๒๑.๓๓   | ลดลง      | -๔.๘๗                 |
| C.๑๓  | เจ้าพระยา   | สรรพยา      | ชัยนาท        | ๑๖.๓๔               | ๑๐.๕๖             | ๑๐.๕๗  | ๑๐.๗๘   | ๑๐.๖๕   | ลดลง      | -๕.๖๙                 |
| M.๖A  | มูล         | สตึก        | บุรีรัมย์     | ๖.๐๐                | ๒.๕๒              | ๒.๖๓   | ๓.๐๐    | ๓.๑๐    | เพิ่มขึ้น | -๒.๙                  |
| M.๗   | มูล         | เมือง       | อุบลราชธานี   | ๗.๐๐                | ๙.๖๕              | ๑๐.๐๙  | ๑๐.๔๖   | ๑๐.๗๓   | เพิ่มขึ้น | ๓.๗๓                  |
| M.๑๙๑ | ลำตะคอง     | เมือง       | นครราชสีมา    | ๓.๐๐                | ๐.๗๙              | ๐.๘๕   | ๐.๘๖    | ๐.๘๘    | เพิ่มขึ้น | -๒.๑๒                 |
| M.๖๙  | ลำเซบก      | ตระการพืชผล | อุบลราชธานี   | ๗.๓๐                | ๑๑.๔๙             | ๑๑.๖๓  | ๑๑.๗๕   | ๑๑.๔๙   | ลดลง      | ๔.๑๙                  |
| X.๖๔  | คลองท่าแซะ  | ท่าแซะ      | ชุมพร         | ๑๗.๑๓               | ๙.๑๓              | ๘.๓๘   | ๙.๘๒    | ๙.๗๓    | ลดลง      | -๗.๔                  |
| X.๑๔๙ | คลองกลาย    | นบพิตำ      | นครศรีธรรมราช | ๓๓.๙๖               | ๒๘.๒๒             | ๒๘.๒๓  | ๒๘.๔๖   | ๒๘.๒๕   | ลดลง      | -๕.๗๑                 |
| X.๒๗๔ | แม่น้ำโก-ลก | แว้ง        | นราธิวาส      | ๒๔.๑๘               | ๑๙.๓๔             | ๒๒.๑๕  | ๑๙.๗๙   | ๑๙.๗๔   | ลดลง      | -๔.๔๔                 |
| X.๓๗A | แม่น้ำตาปี  | พระแสง      | สุราษฎร์ธานี  | ๑๑.๗๐               | ๖.๒๗              | ๕.๙๕   | ๖.๐๘    | ๖.๗๑    | เพิ่มขึ้น | -๔.๙๙                 |

\*\*\* ยังไม่ได้รับรายงาน

**สถานการณ์น้ำในพื้นที่ลุ่มน้ำโขง ณ วันที่ ๑๐ กันยายน ๒๕๖๒(Mekong River Commission (MRC))**

| สถานี                    | ระดับอ้างอิง (ม.รทก.) | ระดับตลิ่ง (ม.) | ระดับน้ำ (ม.) |        |        |        |         | เปรียบเทียบระดับตลิ่ง (ม.) | ผลต่างของระดับน้ำ (ม.) |               | แนวโน้ม |
|--------------------------|-----------------------|-----------------|---------------|--------|--------|--------|---------|----------------------------|------------------------|---------------|---------|
|                          |                       |                 | ๖ ก.ย.        | ๗ ก.ย. | ๘ ก.ย. | ๙ ก.ย. | ๑๐ ก.ย. |                            | ๓ วันย้อนหลัง          | ๕ วันย้อนหลัง |         |
| อ.เชียงแสน จ.เชียงราย    | ๓๕๗.๑๑๐               | ๑๒.๘๐           | ๒.๔๓          | ๒.๓๖   | ๒.๔๐   | ๒.๓๓   | ๒.๒๗    | -๑๐.๕๓                     | -๐.๑๓                  | -๐.๑๖         | ลดลง    |
| อ.เชียงคาน จ.เลย         | ๑๙๔.๑๑๘               | ๑๖.๐๐           | ๗.๒๔          | ๗.๒๘   | ๗.๒๒   | ๖.๗๒   | ๖.๔๘    | -๙.๕๒                      | -๐.๗๔                  | -๐.๗๖         | ลดลง    |
| อ.เมือง จ.หนองคาย        | ๑๕๓.๖๔๘               | ๑๒.๒๐           | ๔.๕๗          | ๔.๕๖   | ๔.๕๘   | ๔.๕๐   | ๔.๑๗    | -๘.๐๓                      | -๐.๔๑                  | -๐.๔๐         | ลดลง    |
| อ.เมือง จ.นครพนม         | ๑๓๒.๖๘๐               | ๑๒.๐๐           | ๗.๖๕          | ๗.๕๐   | ๗.๓๑   | ๗.๐๒   | ๖.๗๗    | -๕.๒๓                      | -๐.๕๔                  | -๐.๘๘         | ลดลง    |
| อ.เมือง จ.มุกดาหาร       | ๑๒๔.๒๑๙               | ๑๒.๕๐           | ๙.๒๑          | ๘.๙๒   | ๘.๕๗   | ๘.๒๙   | ๗.๙๘    | -๔.๕๒                      | -๐.๕๙                  | -๑.๒๓         | ลดลง    |
| อ.โขงเจียม จ.อุบลราชธานี | ๘๙.๐๓๐                | ๑๔.๕๐           | ๑๕.๔๒         | ๑๕.๐๒  | ๑๔.๕๕  | ๑๔.๒๐  | ๑๓.๘๕   | -๐.๖๕                      | -๐.๗๐                  | -๑.๕๗         | ลดลง    |

**๖.สถานการณ์เตือนภัย Early Warning ณ วันที่ ๑๑ กันยายน ๒๕๖๒(กรมทรัพยากรน้ำ)**

[เวลา ๑๕.๐๐ น.(เมื่อวาน) - ๐๘.๐๐ น. (วันนี้)]

| การแจ้งเตือน             | สถานี  | การแจ้งเตือน   |
|--------------------------|--|--|
| เตือนสีแดง (อพยพ)        | -  | -  |
| เตือนสีเหลือง (เตือนภัย) | -  | -  |
| เตือนสีเขียว (เฝ้าระวัง) | บ้านปากหมาก ต.ศรีสองรัก อ.เมืองเลย จ.เลย<br>บ้านชนงพระใต้ ต.ชนงพระ อ.ปากช่อง จ.นครราชสีมา<br>บ้านดงบัง ต.มหาไชย อ.สมเด็จ จ.กาฬสินธุ์ | ระดับน้ำ ๒.๒๗ เมตร ระดับวิกฤต ๔.๕๐ เมตร<br>ระดับน้ำ ๒.๒๕ เมตร ระดับวิกฤต ๔.๕๐ เมตร<br>ปริมาณฝนสะสม ๑๒ ชั่วโมง ๘๓.๐ มิลลิเมตร |

\*\*\* ไม่มีสถานการณ์

**๗.สถานการณ์ธรณีพิบัติภัย ณ วันที่ ๑๐ กันยายน ๒๕๖๒(กรมทรัพยากรธรณี)**

เนื่องจากในพื้นที่เสี่ยงภัยดินถล่ม มีปริมาณน้ำฝนไม่ถึงเกณฑ์การเฝ้าระวัง ประกอบกับบางพื้นที่ไม่มีฝนตก จึงไม่มีพื้นที่ติดตามสถานการณ์พิบัติภัยดินถล่มและน้ำป่าไหลหลาก

#### ๘.เหตุการณ์วิกฤตน้ำปัจจุบัน ณ วันที่ ๑๑ กันยายน ๒๕๖๒ [เวลา ๑๕.๐๐ น.(เมื่อวาน) - ๐๘.๐๐ น. (วันนี้)]

จ.อุบลราชธานี - สถานการณ์น้ำแม่น้ำมูลขณะนี้ยังมีแนวโน้มสูงขึ้นเฉลี่ยวันละ ๓๐-๔๐ เซนติเมตร ทำให้ถนนเชื่อมระหว่างสองอำเภอคือเมืองอุบลราชธานีกับวารินชำราบขณะนี้ถูกปิดไปแล้ว ๒ จุด คือ สะพาน ๑๐๐ ปีสมเด็จพระศรีนครินทร์ และสะพานเสรีประชาธิปไตย ส่วนสะพานถนนเลี่ยงเมืองระดับน้ำเริ่มไหลท่วมถนนสูงประมาณ ๒๐ เซนติเมตร หากน้ำสูงขึ้นอีกจะทำให้เส้นทางคมนาคมในตัวเมืองอุบลราชธานีและวารินชำราบถูกตัดขาดอย่างสิ้นเชิง

#### ๙.สถานการณ์ภาวะน้ำท่วม และสถานการณ์ฝนแล้ง/ฝนทิ้งช่วง ณ วันที่ ๑๑ กันยายน ๒๕๖๒

(กรมป้องกันและบรรเทาสาธารณภัย)

##### น้ำไหลหลาก ดินสไลด์ และวาตภัย

จากอิทธิพลพายุโซนร้อน “โพดุล” และอิทธิพลพายุโซนร้อน “คาลกิณี” ประกอบกับมรสุมตะวันตกเฉียงใต้พัดปกคลุมทะเลอันดามัน ภาคใต้ และอ่าวไทยมีกำลังแรง ตั้งแต่วันที่ ๒๙ ส.ค.๖๒ -ปัจจุบัน ทำให้เกิดน้ำท่วมฉับพลัน น้ำป่าไหลหลาก ดินสไลด์ ในพื้นที่ ๓๒ จังหวัด (ภาคเหนือ ๑๐ จังหวัด แพร่ เชียงใหม่ เพชรบูรณ์ น่าน อุตรดิตถ์ พิษณุโลก พิจิตร แม่ฮ่องสอน ลำปาง สุโขทัย ภาคตะวันออกเฉียงเหนือ ๑๖ จังหวัด นครพนม ร้อยเอ็ด อุบลราชธานี อำนาจเจริญ มหาสารคาม ขอนแก่นหนองบัวลำภู ยโสธร กาฬสินธุ์ มุกดาหาร ชัยภูมิ สุรินทร์ อุรธานี เลย ศรีสะเกษ สกลนคร ภาคตะวันออก ๓ จังหวัด ปราจีนบุรี ตราด สระแก้ว ภาคใต้ ๓ จังหวัด กระบี่ ระนอง ชุมพร) ๑๗๕ อำเภอ ๘๙๖ ตำบล ๖,๔๐๐ หมู่บ้าน ๕ เขตเทศบาล ๑๑ ชุมชน บ้านเรือนประชาชนได้รับผลกระทบ ๓๗๐,๗๔๙ ครัวเรือน และได้รับความเสียหายบางส่วน ๓,๘๑๘ หลัง มีผู้เสียชีวิต ๒๙ ราย (ยโสธร ๘ ราย ร้อยเอ็ด ๖ ราย อำนาจเจริญ ๔ ราย ขอนแก่น ๓ ราย พิจิตร ๒ ราย อุบลราชธานี ๑ ราย พิษณุโลก ๑ ราย มุกดาหาร ๑ ราย สกลนคร ๑ ราย น่าน ๑ ราย ศรีสะเกษ ๑ ราย) ผู้บาดเจ็บ ๑ ราย (ชัยภูมิ)

ประกาศเขตการให้ความช่วยเหลือผู้ประสบภัยพิบัติกรณีฉุกเฉินแล้ว ๑๙ จังหวัด ได้แก่ จ.เชียงใหม่ จ.แม่ฮ่องสอน จ.แพร่ จ.น่าน จ.เพชรบูรณ์ จ.พิษณุโลก จ.พิจิตร จ.มหาสารคาม จ.อุรธานี จ.ขอนแก่น จ.อำนาจเจริญ จ.ร้อยเอ็ด จ.ยโสธร จ.มุกดาหาร จ.ศรีสะเกษ จ.สกลนคร จ.อุบลราชธานี จ.ชุมพร จ.ระนอง

ประกาศเป็นเขตพื้นที่ประสบสาธารณภัยแล้ว ๒๕ จังหวัด ได้แก่ จ.เชียงใหม่ จ.แพร่ จ.น่าน จ.แม่ฮ่องสอน จ.ลำปาง จ.อุตรดิตถ์ จ.เพชรบูรณ์ จ.พิษณุโลก จ.สุโขทัย จ.พิจิตร จ.อุบลราชธานี จ.ขอนแก่น จ.อุรธานี จ.อำนาจเจริญ จ.นครพนม จ.ร้อยเอ็ด จ.ยโสธร จ.กาฬสินธุ์ จ.มุกดาหาร จ.ชัยภูมิ จ.ศรีสะเกษ จ.สกลนคร จ.มหาสารคาม จ.สระแก้ว จ.ระนอง

ปัจจุบันยังคงมีสถานการณ์ในพื้นที่ ๕ จังหวัด (อำนาจเจริญ ยโสธร อุบลราชธานี ร้อยเอ็ด ศรีสะเกษ) มีผู้อพยพ ๔ จังหวัด (อำนาจเจริญ ยโสธร อุบลราชธานี ร้อยเอ็ด) รวม ๖๙ จุด ๒๐,๙๔๓ คน ได้แก่ จ.อำนาจเจริญ ๒ จุด ๕๐๘ คน จ.ยโสธร ๑๖ จุด ๗,๕๑๓ คน จ.อุบลราชธานี ๓๘ จุด ๑๒,๗๙๒ คน จ.ร้อยเอ็ด ๑๓ จุด ๑๓๐ คน

#### ๑๐.การคาดหมายลักษณะอากาศ ๗ วันข้างหน้า (ระหว่างวันที่ ๑๐ - ๑๖ กันยายน ๒๕๖๒)

ในช่วงวันที่ ๑๐ - ๑๑ ก.ย. ประเทศไทยมีฟ้าคะนองบางพื้นที่ โดยมีฝนตกหนักบางแห่งในภาคตะวันออกเฉียงเหนือ ภาคตะวันออกและภาคใต้ สำหรับคลื่นลมบริเวณทะเลอันดามันตอนบน และอ่าวไทยตอนบน มีคลื่นสูง ๑-๒ เมตร บริเวณที่มีฝนฟ้าคะนองทะเลมีคลื่นสูงกว่า ๒ เมตร

ในช่วงวันที่ ๑๒ - ๑๕ ก.ย. ประเทศไทยมีฝนเพิ่มขึ้น กับมีฝนตกหนักบางแห่ง สำหรับคลื่นลมบริเวณทะเลอันดามัน และอ่าวไทยตอนบน มีคลื่นสูงประมาณ ๒ เมตร บริเวณที่มีฝนฟ้าคะนองทะเลมีคลื่นสูงกว่า ๒ เมตร

#### ๑๑.การช่วยเหลือเพื่อบรรเทาภาวะวิกฤตน้ำ “พายุโซนร้อนโพดุลและพายุโซนร้อนคาลกิณี”

| หน่วยงาน       | กิจกรรม   | หมายเหตุ |
|----------------|---|----------|
| กรมทรัพยากรน้ำ | ๑. ติดตั้งเครื่องสูบน้ำ<br>- ขนาด ๘ นิ้ว ๑ เครื่อง ๓๐ นิ้ว ๑ เครื่อง ในพื้นที่ ต.เหนือเมือง อ.เมือง จ.ร้อยเอ็ด<br>- ขนาด ๑๒ นิ้ว ๑ เครื่อง ในพื้นที่ ต.ฮ่องชัยพัฒนา อ.ฮ่องชัย จ.กาฬสินธุ์ |          |

|   |   |  |
|---|---|--|
|   | - ขนาด ๑๒ นิ้ว ๒ เครื่อง ในพื้นที่ ต.หนองแค อ.ราชไศล จ.ศรีสะเกษ   |  |
| กรมทรัพยากรน้ำบาดาล                     | ๑. แจกน้ำดื่มสะอาด<br>- จำนวน ๘๐ แกลลอน ในพื้นที่ ต.ห้องชัยพัฒนา อ.ห้องชัย จ.กาฬสินธุ์<br>- จำนวน ๗๐ แกลลอน ในพื้นที่ ต.หนองคูขาด อ.บรบือ และจำนวน ๒๐๐ แกลลอน ในพื้นที่ ต.นาสีนวน อ.กันทรวิชัย จ.มหาสารคาม  |  |
| กรมอุทยานแห่งชาติ สัตว์ป่า และพันธุ์พืช | ๑. สนับสนุนกำลังพล และรถยนต์ ๔ ล้อ<br>- จำนวน ๒๐ นาย ในพื้นที่ จ.ขอนแก่น<br>- จำนวน ๒๐ นาย และรถยนต์ ๒ คัน ในพื้นที่ จ.กาฬสินธุ์<br>- จำนวน ๒๐ นาย ในพื้นที่ จ.มหาสารคาม<br>- จำนวน ๔ นาย และรถยนต์ ๑ คัน ในพื้นที่ จ.ร้อยเอ็ด  |  |
| กรมป่าไม้                               | ๑. แจกถุงยังชีพ<br>- จำนวน ๒๗๙ ชุด ในพื้นที่ ต.ท้ายทุ่ง อ.ทับคล้อ และจำนวน ๑,๔๐๐ ชุด ต.ทุ่งโพธิ์ อ.ตะพานหิน จ.พิจิตร<br>- แจกเครื่องอุปโภค บริโภคในพื้นที่ ต.นาเลิง อ.เสลภูมิ จังหวัดร้อยเอ็ด และพื้นที่ ต.หลุบ อ.เมือง จ.กาฬสินธุ์<br>๒. แจกน้ำดื่มสะอาด<br>- จำนวน ๑๖๐ แกลลอน ในพื้นที่ ต.หนองกิงเพล อ.วารินชำราบ จ.อุบลราชธานี<br>๓. บรรจุกระสอบทรายทำแนวกันน้ำ ในพื้นที่ ต.ภูวง อ.หนองสูง จ.มุกดาหาร  |  |
| สำนักงานทรัพยากรธรรมชาติและสิ่งแวดล้อม  | <b>ทสจ.ร้อยเอ็ด</b><br>๑. บรรจุถุงทรายในพื้นที่ ต.นาเลิง อ.เสลภูมิ จ.ร้อยเอ็ด<br>๒. เยี่ยมเยียนผู้ประสบภัยในพื้นที่ ต.นาเลิง อ.เสลภูมิ จ.ร้อยเอ็ด<br>๓. แจกเครื่องอุปโภค บริโภคในพื้นที่ ต.นาเลิง อ.เสลภูมิ จ.ร้อยเอ็ด<br><b>ทสจ.อำนาจเจริญ</b><br>นายโสภณ ทองดี ผู้ตรวจราชการกระทรวงทรัพยากรธรรมชาติและสิ่งแวดล้อม และโฆษกประจำกระทรวงฯ ลงพื้นที่เพื่อตรวจติดตามสถานการณ์น้ำท่วมและตรวจเยี่ยมให้กำลังใจการปฏิบัติงานของจนท.ทส. ในการช่วยเหลือประชาชนผู้ประสบอุทกภัยฯ พร้อมแจกถุงยังชีพฯ จำนวน ๓๐๐ ถุง น้ำดื่ม ๓๐๐ แกลลอน พื้นที่ บ.หัวตะพาน ต.หัวตะพาน อ.หัวตะพาน จ.อำนาจเจริญ และ บ.โนนหัน บ.ค่าน้ำสร้าง บ.แจ้จ้อย บ.ท่าเยี่ยม ต.ค้อเหนือ อ.เมือง จ.ยโสธร โดยมีนายวุฒิพงษ์ อีสาน ผอ.ทสจ.อำนาจเจริญ และนายชมภู มหันตะภาศรี ผอ.ทสจ.ยโสธร ร่วมลงพื้นที่ปฏิบัติการกิจด้วย |  |

ความช่วยเหลือด้านการป้องกันและบรรเทาภาวะวิกฤติน้ำ  
 กระทรวงทรัพยากรธรรมชาติและสิ่งแวดล้อม  
 วันที่ ๑๐ กันยายน ๒๕๖๒

๑. หน่วยงาน กระทรวงทรัพยากรธรรมชาติและสิ่งแวดล้อม สำนักงาน จ.อำนาจเจริญ
๒. กิจกรรมที่ดำเนินการ นายโสภณ ทองดี ผู้ตรวจราชการกระทรวงทรัพยากรธรรมชาติและสิ่งแวดล้อม และโฆษกประจำกระทรวงฯ ลงพื้นที่เพื่อตรวจติดตามสถานการณ์น้ำท่วมและตรวจเยี่ยมให้กำลังใจ การปฏิบัติงานของจนท.ทส.ในการช่วยเหลือประชาชนผู้ประสบอุทกภัยฯ พร้อมแจกถุงยังชีพฯ จำนวน ๓๐๐ ถุง น้ำดื่ม ๓๐๐ แกลลอน พื้นที่ บ.หัวตะพาน ต.หัวตะพาน อ.หัวตะพาน จ.อำนาจเจริญ และ บ.โนนหัน บ.ค้ำน้ำสร้าง บ.แจ้จ้อย บ.ท่าเยี่ยม ต.ค้อเหนือ อ.เมือง จ.ยโสธร โดยมี นายวุฒิพงษ์ อีสาน ผอ.ทสจ.อำนาจเจริญ และนายชมภู มหันตะภาศรี ผอ.ทสจ.ยโสธร ร่วมลงพื้นที่ ปฏิบัติภารกิจด้วย



ความช่วยเหลือด้านการป้องกันและบรรเทาภาวะวิกฤติน้ำ  
 กระทรวงทรัพยากรธรรมชาติและสิ่งแวดล้อม  
 วันที่ 10 กันยายน 2562

จุดสูบน้ำที่ 1 ( หมายเลขเครื่อง 155 )

1. หน่วยงาน ส่วนบริหารจัดการน้ำ สำนักงานทรัพยากรน้ำภาค 5

2. กิจกรรมที่ดำเนินการ ติดตั้งเครื่องสูบน้ำสูบน้ำท่วมขัง ตำบลหนองแค บ้านฝิ่ง หมู่ที่ 14  
 ตั้งแต่วันที่ 9 กันยายน 2562

3. พื้นที่ดำเนินการ

| บ้าน              | ฝิ่ง     | หมู่ที่ | 14        | ตำบล        | หนองแค       | อำเภอ      | ราชไศล | จังหวัด | ศรีสะเกษ |
|-------------------|----------|---------|-----------|-------------|--------------|------------|--------|---------|----------|
| เครื่องสูบน้ำขนาด | 12 นิ้ว  | จำนวน   | 1 เครื่อง | อัตราการสูบ | 1620 ลิตร/ชม | เวลาการสูบ | 22 ชม. |         |          |
| พิกัดที่ดำเนินการ | 401685 N |         | 1703451 E |             |              |            |        |         |          |

4. พื้นที่การระบายน้ำ

| ไร่              | ปริมาณน้ำ | กำลังติดตั้ง      | ลบม./วัน  |    |
|------------------|-----------|-------------------|-----------|----|
| ปริมาณการสูบสะสม | ลบม./วัน  | ประโยชน์ที่ได้รับ | ครัวเรือน | คน |



ความช่วยเหลือด้านการป้องกันและบรรเทาภาวะวิกฤติน้ำ

กระทรวงทรัพยากรธรรมชาติและสิ่งแวดล้อม

วันที่ 10 กันยายน 2562

จุดสูบน้ำที่ 2 (หมายเลขเครื่อง 164)

1. หน่วยงาน ส่วนบริหารจัดการน้ำ สำนักงานทรัพยากรน้ำภาค 5
2. กิจกรรมที่ดำเนินการ ติดตั้งเครื่องสูบน้ำสูบน้ำระบายน้ำท่วมขัง ตำบลหนองแค บ้านฝิ่ง หมู่ที่ 14 ตั้งแต่วันที่ 9 กันยายน 2562

3. พื้นที่ดำเนินการ

| บ้าน              | ฝิ่ง     | หมู่ที่ | 14        | ตำบล | หนองแค  | อำเภอ       | ราชไศล | จังหวัด | ศรีสะเกษ   |        |
|-------------------|----------|---------|-----------|------|---------|-------------|--------|---------|------------|--------|
| เครื่องสูบน้ำขนาด | 12       | นิ้ว    | จำนวน     | 1    | เครื่อง | อัตราการสูบ | 1620   | ลบม./ชม | เวลาการสูบ | 22 ชม. |
| พิกัดที่ดำเนินการ | 401685 N |         | 1703451 E |      |         |             |        |         |            |        |

4. พื้นที่การระบายน้ำ

| ปริมาณการสูบสะสม | ไร่ | ปริมาณน้ำ | กำลังติดตั้ง | ลบม./วัน | ประโยชน์ที่ได้รับ | ครัวเรือน | คน |
|------------------|-----|-----------|--------------|----------|-------------------|-----------|----|
|                  |     |           |              |          |                   |           |    |



จึงเรียนมาเพื่อโปรดทราบ

นายสุวัฒน์ เปี่ยมปัจจัย  
อธิบดีกรมทรัพยากรน้ำ