



# รายงานสถานการณ์น้ำ ศูนย์ป้องกันวิกฤติน้ำ กรมทรัพยากรน้ำ วันที่ ๑๑ กันยายน ๒๕๖๒

**สภาวะอากาศ** ประเทศไทยมีฝนฟ้าคะนองในระยะนี้ โดยมีฝนตกหนักบางแห่งบริเวณภาคตะวันออกเฉียงเหนือ ภาคตะวันออกและภาคใต้ สำหรับทะเลอันดามันตอนบนและอ่าวไทยตอนบนมีคลื่นสูง ๑-๒ เมตร บริเวณที่มีฝนฟ้าคะนองคลื่นสูงมากกว่า ๒ เมตร ชาวเรือควรเดินเรือด้วยความระมัดระวัง โดยหลีกเลี่ยงการเดินเรือบริเวณที่มีฝนฟ้าคะนอง



## สถานการณ์น้ำ

**กรมอุตุนิยมวิทยา** เผยห่อมความกดอากาศต่ำ ทำทั่วประเทศยังมีฝนฟ้าคะนอง

**ปราจีนบุรี** ฝนถล่มทั้งคืนน้ำป่าเขาใหญ่หลากท่วม

**ตราด** น้ำป่าไหลทะลักเข้า ทต.บ่อพลอย หลังฝนตกหนักทั้งคืน ระดับน้ำคลองยอ และคลองบ่อไร่สูงเกือบถึงพื้นถนน

**อุบลราชธานี** ตชด.ลุยน้ำมอบเครื่องอุปโภคบริโภคให้ผู้ประสบอุทกภัย

**นครราชสีมา** อ่างเก็บน้ำโคราชวิกฤติหนักเหลือน้ำใช้แค่ ๒๖%

(หมายเหตุ ข้อมูลข่าวจาก เดลินิวส์/ไอ เอ็น เอ็น/สยามรัฐออนไลน์)

## สถานการณ์น้ำต่างประเทศ

## สถานการณ์น้ำ

ระดับน้ำในแม่น้ำโขง : MRC: Mekong River Commission ณ วันที่ ๑๐ กันยายน ๒๕๖๒

สถานี	ระดับตลิ่ง	ระดับน้ำ ๙ ก.ย. ๖๒	ระดับน้ำ ๑๐ ก.ย. ๖๒	+สูงกว่าตลิ่ง -ต่ำกว่าตลิ่ง	แนวโน้ม
อ.เชียงแสน จ.เชียงราย	๑๒.๘๐	๒.๓๓	๒.๒๗	-๑๐.๕๓	ลดลง
อ.เชียงคาน จ.เลย	๑๖.๐๐	๖.๗๒	๖.๔๘	-๙.๕๒	ลดลง
อ.เมือง จ.หนองคาย	๑๒.๒๐	๔.๕๐	๔.๑๗	-๘.๐๓	เพิ่มขึ้น
อ.เมือง จ.นครพนม	๑๒.๐๐	๗.๐๒	๖.๗๗	-๕.๒๓	ลดลง
อ.เมือง จ.มุกดาหาร	๑๒.๕๐	๘.๒๙	๗.๙๘	-๔.๕๒	ลดลง
อ.โขงเจียม จ.อุบลราชธานี	๑๔.๕๐	๑๔.๒๐	๑๓.๘๕	-๐.๖๕	ลดลง

หมายเหตุ : ระดับ (รสม.) ข้อมูลจาก <http://www.dwr.go.th>

**ระดับน้ำ-ลุ่มน้ำเลสาบสงขลา** ลุ่มน้ำทะเลสาบสงขลา ปัจจุบันสถานการณ์น้ำในลำน้ำโดยทั่วไปอยู่ในภาวะปกติ(ระดับน้ำต่ำกว่าระดับตลิ่งต่ำสุด) สถานการณ์น้ำในลำน้ำส่วนใหญ่มีแนวโน้มเพิ่มขึ้น/ทรงตัว (ข้อมูลวันที่ ๑๐ ก.ย. ๒๕๖๒ ที่มากรมชลประทาน) สถานีคลองลำ อ.ศรีนครินทร์ จ.พัทลุง สถานีคลองน่วย อ.เมือง จ.พัทลุง สถานีคลองหวะ อ.หาดใหญ่ จ.สงขลา สถานีคลองอู่ตะเภา อ.สะเตา จ.สงขลา สถานีคลองอู่ตะเภา อ.คลองหอยโข่ง จ.สงขลา สถานีคลองอู่ตะเภา อ.หาดใหญ่ จ.สงขลา วัดปริมาณน้ำได้ ๒๐.๗๗ ๖.๔๙ ๔.๑๑ ๙.๗๖ ๒.๘๖ -๐.๐๔ เมตร



สถานีตรวจวัดระดับน้ำ (CCTV) ณ วันที่ ๒๓ สิงหาคม ๒๕๖๒ การตรวจวัดระดับน้ำจากกล้อง (CCTV) ระดับน้ำส่วนใหญ่ อยู่ในเกณฑ์ปกติ

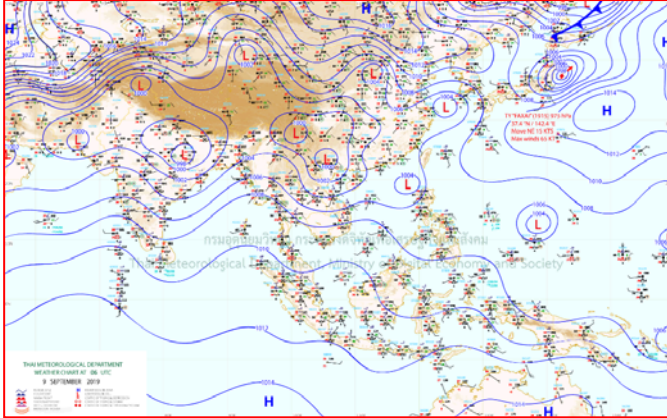
ลำดับที่	จังหวัด	สถานที่ตั้งกล้อง	แม่น้ำ/ลำน้ำ	วิกฤติ น้ำแล้ง	วิกฤติ น้ำท่วม	ระดับน้ำ (ม.รทก.)			สถานการณ์	หมายเหตุ
						พ.ศ.2562				
						ระดับน้อยกว่า	ระดับมากกว่า			
				21 ส.ค. 62	22 ส.ค. 62	23 ส.ค. 62				
1	จ.แพร่	สะพานมหาโพธิ์ อ.เมือง	ยม	143.18	152.33	147.80	149.10	148.50	ระดับน้ำท่วม	↓
2	จ.สุโขทัย	สะพานศรีสังขนาลัย อ.เมือง	ยม	60.14	71.78	N/A	N/A	N/A	น้ำปกติ	↔
3	จ.สุโขทัย	สะพานพระเมรุมา อ.เมือง	ยม	42.48	48.59	49.75	48.80	48.60	ระดับน้ำท่วม	↓
4	จ.พิษณุโลก	สะพานนารายณ์ อ.บางระกำ	ยม	31.73	37.23	N/A	34.00	33.90	น้ำปกติ	↓
5	จ.พิจิตร	สะพานโพทะเล อ.โพทะเล	ยม	22.58	30.63	26.10	26.15	26.20	น้ำปกติ	↑
6	จ.พิษณุโลก	ไนท์บาร์ชา อ.เมือง	น่าน	37.33	45.04	N/A	N/A	N/A	น้ำปกติ	↔
7	จ.นครสวรรค์	วัดเกษไชโยเหนือ อ.ชุมแสง	น่าน	18.73	25.60	N/A	N/A	N/A	น้ำปกติ	↔
8	จ.นครสวรรค์	บ้านทับกฤช อ.ชุมแสง (ทับกฤชใต้)	น่าน	-	26.16	N/A	N/A	N/A	น้ำปกติ	↔
9	จ.อุตรดิตถ์	สะพานท่าเสา อ.เมือง	น่าน	49.22	56.91	N/A	N/A	N/A	น้ำปกติ	↔
10	จ.น่าน	สะพานนครน่านพัฒนา อ.เมือง	น่าน	192.17	197.73	N/A	N/A	N/A	น้ำปกติ	↔
11	จ.พิจิตร	สะพานเสี้ยวโพธิ์ อ.พิจิตร อ่างน้ำชลประทาน	น่าน	18.19	27.23	6.10	6.30	6.20	น้ำปกติ	↓
12	จ.พิษณุโลก	สะพานสุพรรณภักดี อ.เมือง	น่าน	33.98	44.52	N/A	N/A	N/A	น้ำน้อย	↔
13	จ.อุตรธานี	สถานีวิทยุทอง อ.เมือง	โขง	-	-	N/A	N/A	N/A	น้ำปกติ	↔
14	จ.เลย	สถานีแม่น้ำเลย อ.เมือง	โขง	-	-	231.30	231.30	231.20	น้ำปกติ	↓
15	จ.เชียงราย	สถานีห้วยฝ้าย อ.แม่สาย	แม่สาย/โขง	395.79	396.50	N/A	N/A	N/A	น้ำปกติ	↔
16	จ.หนองคาย	สวนสวนอุทกหนองคาย อ.เมือง	โขง	157.85	166.70	N/A	N/A	N/A	น้ำปกติ	↔
17	จ.หนองคาย	วัดทุ่งธาตุ อ.โพนพิสัย	ห้วยหลวง/โขงอีสาน	150.50	159.43	N/A	N/A	N/A	น้ำปกติ	↔
18	จ.นครพนม	บ้านตาลปากน้ำ อ.ท่าอุเทน	น้ำสงคราม/โขงอีสาน	133.42	141.02	N/A	N/A	N/A	น้ำปกติ	↔
19	จ.นครราชสีมา	ร.ร.เทศบาล 4 อ.เมือง	ลำตะคอง/มูล	174.60	178.00	176.60	176.60	176.60	น้ำน้อย	↔
20	จ.บุรีรัมย์	สตึก อ.สตึก	มูล	123.13	128.76	124.00	124.00	124.00	น้ำปกติ	↔
21	จ.สิงห์บุรี	เชิงสะพานสิงห์บุรี อ.เมือง	เจ้าพระยา	3.45	11.50	1.80	1.80	1.80	น้ำน้อย	↔
22	จ.อ่างทอง	บ้านยางฉิม อ.โพธิ์ทอง	เจ้าพระยา	-	9.11	N/A	N/A	N/A	น้ำปกติ	↔
	จ.อ่างทอง	ศาลากลางอ่างทอง อ.เมือง	เจ้าพระยา	-	8.46	0.30	0.30	0.20	น้ำปกติ	↓
23	จ.พมบนครหรืออุษาค	บ้านบ่อ อ.พมบนครหรืออุษาค	เจ้าพระยา	-	-	7.25	7.20	7.30	น้ำปกติ	↑
24	จ.พมบนครหรืออุษาค	อ.เสนา	น้อย/เจ้าพระยา	2.00	5.00	N/A	N/A	N/A	น้ำปกติ	↔
25	จ.อุทัยธานี	เชิงสะพานนริศ อ.เมือง	สะแกกรัง	15.16	19.90	5.50	5.50	5.50	น้ำปกติ	↔
26	จ.อุทัยธานี	อุทัยใหม่ อ.เมือง	สะแกกรัง	-	-	14.10	15.30	15.45	น้ำปกติ	↑
27	จ.พมบนครหรืออุษาค	สะพานนริศ อ.พมบนครหรืออุษาค	เจ้าพระยา	-	-	-1.00	-1.00	-0.85	น้ำปกติ	↑
	จ.ฉะเชิงเทรา	ปตท.แปลงเทพ(วัดทรงสวย) อ.วัดสิงห์	ท่าจีน	-	-	5.75	5.75	5.75	น้ำปกติ	↔
28	จ.สมุทรปราการ	สะพานข้ามแม่น้ำท่าจีน 3 อ.เมือง	ท่าจีน	-5.11	0.57	-0.24	-0.29	-0.44	น้ำปกติ	↓
29	จ.นครปฐม	สะพานบุญศิริ อ.บางเลน อ.สามพราน	ท่าจีน	-5.59	-0.30	-0.22	-0.22	-0.22	น้ำปกติ	↔
30	จ.นครปฐม	สะพานหลวงปู่เย็น อ.นครไชยศรี	ท่าจีน	-3.14	2.21	0.51	0.51	0.71	น้ำปกติ	↑
32	จ.สุพรรณบุรี	สะพานวัดพระรูป อ.เมือง	ท่าจีน	-1.26	2.75	0.65	0.65	0.65	น้ำน้อย	↔
33	จ.สุพรรณบุรี	สะพานอัมรินทร์ อ.เมือง	ท่าจีน	1.55	5.18	N/A	N/A	N/A	น้ำปกติ	↔
34	จ.ชัยนาท	สะพานสามก้าม-ท่าโบสถ์ อ.หันคา	ท่าจีน	10.69	12.83	12.02	12.02	12.02	น้ำปกติ	↔
35	จ.ฉะเชิงเทรา	เชิงสะพานฉะเชิงเทรา อ.เมือง	บางปะกง	-0.01	1.90	N/A	N/A	N/A	น้ำปกติ	↔
36	จ.ฉะเชิงเทรา	ตรงข้ามวัดจินนาคร อ.เมือง	จันทบุรี/ชายฝั่งทะเลตะวันออก	0.20	3.73	N/A	N/A	N/A	น้ำปกติ	↔
	จ.เพชรบุรี	เทศบาลเมืองเพชรบุรี อ.เมือง	เพชรบุรี	-	3.18	2.30	2.30	2.20	น้ำปกติ	↓
37	จ.ประจวบคีรีขันธ์	ร.ร.อนุบาลบางสะพาน อ.บางสะพาน	คลองบางสะพาน/ชายฝั่งทะเลตะวันตก	-	3.30	0.00	0.00	0.10	น้ำปกติ	↑
38	จ.สงขลา	สถานีคลองอู่ตะเภา อ.หาดใหญ่	ทะเลสาบสงขลา	-	-	0.10	0.00	0.00	น้ำน้อย	↔
39	จ.พัทลุง	สถานีคลองตะโหมด อ.ตะโหมด	ทะเลสาบสงขลา	-	-	N/A	N/A	N/A	น้ำปกติ	↔
40	จ.พัทลุง	สถานีลำปำ อ.เมือง	ทะเลสาบสงขลา	-	-	-0.90	-0.90	-0.90	น้ำปกติ	↔
41	จ.เชียงใหม่	อุทกวิทยาเชียงใหม่ อ.เชียงใหม่	-	-	-	2.40	2.80	2.75	น้ำปกติ	↓
42	จ.เลย	สถานีวัดแม่น้ำโขง (MRC) ส่องคน อ.ส่องคน	โขง	-	-	7.50	7.50	7.60	น้ำปกติ	↑
43	จ.อุบลราชธานี	สถานีวัดแม่น้ำโขง (MRC) โขงสิม อ.โขงสิม	-	-	-	N/A	N/A	N/A	น้ำปกติ	↔
44	จ.นครสวรรค์	บ้านบางแก้ว อ.บรรพตพิสัย	ปิง-วัง-สะแกกรัง-ป่าสัก	-	-	36.97	36.87	36.97	น้ำปกติ	↑
45	จ.ตาก	บ้านปากหรือห้วยจี่ อ.บ้านตาก	ปิง-วัง-สะแกกรัง-ป่าสัก	-	-	117.47	117.47	117.47	น้ำปกติ	↔
46	จ.เพชรบูรณ์	บ้านจางวาง อ.หล่มสัก	ปิง-วัง-สะแกกรัง-ป่าสัก	-	-	130.60	131.25	131.50	น้ำปกติ	↑
48	จ.สระบุรี	แม่น้ำป่าสักที่ อ.เสาไห้	ปิง-วัง-สะแกกรัง-ป่าสัก	-	-	5.50	6.50	6.70	น้ำปกติ	↑

ปริมาณน้ำฝนสูงสุด (มม.)

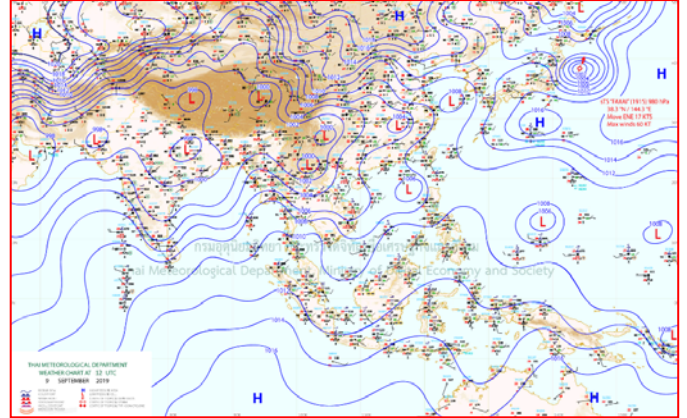
จังหวัด	๕ ก.ย. ๖๒	๖ ก.ย. ๖๒	๗ ก.ย. ๖๒	๘ ก.ย. ๖๒	๙ ก.ย. ๖๒
จ.เพชรบูรณ์	๐.๖	๑.๐	๖.๑	๕.๑	
จ.นครสวรรค์	๑๑.๖	๔.๐	-	๒.๐	๒.๔
จ.สุพรรณบุรี	๔.๖	๓.๖	๐.๒	-	๒.๑
จ.ศรีสะเกษ	๐.๒	-	๐.๖	-	๔.๕
จ.นครราชสีมา	๓.๖	๕.๐	๑๑.๘	๖.๕	๑๔.๙
จ.ชัยภูมิ	๑.๖	-	๑๒.๐	๒.๕	-
จ.กำแพงเพชร	๒๖.๐	๑.๔	๕๗.๐	๒.๖	-
จ.สุรินทร์	๔.๙	-	๓.๓	๒๐.๗	๐.๑
จ.สระแก้ว	๕๒.๖	๐.๖	-	๕.๕	๓๗.๔
จ.พิษณุโลก	๐.๖	๙.๕	๖๖.๒	๑๑.๒	-
จ.พิจิตร	๗.๕	๒๘.๓	๓๕.๕	๑๒.๕	-
จ.ขอนแก่น	๑.๗	๒๕.๐	-	๒๘.๔	-
จ.นครนายก	๑๑.๘	๙.๐	-	๔๐.๖	๕๖.๘
จ.ฉะเชิงเทรา	๓๒.๙	๕.๑	-	๒๒.๒	-
จ.ปราจีนบุรี	๖๑.๓	๑๒.๘	-	๓๑.๗	๑๕.๕
จ.ชลบุรี	๔๑.๘	-	-	๑๑.๖	-
จ.ระยอง	๐.๖	-	-	-	๘.๕
จ.จันทบุรี	๒๗.๑	๐.๒	๑๘.๓	๑๓.๘	๑๐๐.๖
จ.ตราด	-	๕.๔	๕๘.๙	๒๑.๙	๑๘๐.๒
จ.เพชรบุรี	๐.๑	-	๔.๒	-	-
จ.ประจวบคีรีขันธ์	๐.๑	๔.๕	๐.๓	๗.๒	๑๓.๘
จ.ชุมพร	๓.๘	-	-	๑๘.๐	๒๐.๐
จ.สุราษฎร์ธานี	๒.๓	-	๖.๐	๖๐.๐	๔๒.๒
จ.นครศรีธรรมราช	-	๔.๕	๒๗.๗	๓๘.๗	๑๕๓.๒
จ.พัทลุง	-	-	-	-	๒๐.๐
จ.สงขลา	๔.๘	-	๓๕.๐	๗.๔	๓๐.๕
จ.ปัตตานี	๒.๔	๒.๐	๘.๒	๔๔.๔	๕.๐
จ.ยะลา	-	-	๔๗.๒	๐.๔	๑.๕
จ.นราธิวาส	-	-	๐.๔	๑.๔	๑๕.๔
จ.ระนอง	๗.๐	-	-	๘๘.๕	๑๐๒.๘
จ.พังงา	-	-	-	๔๕.๔	๗.๓
จ.ภูเก็ต	-	-	๑.๖	๗.๒	๔๒.๐
จ.กระบี่	-	-	๒.๖	๖๑.๘	๕๒.๒
จ.ตรัง	-	-	๑.๓	๑๘.๙	๔๕.๘
จ.สตูล	-	-	-	๕.๒	-



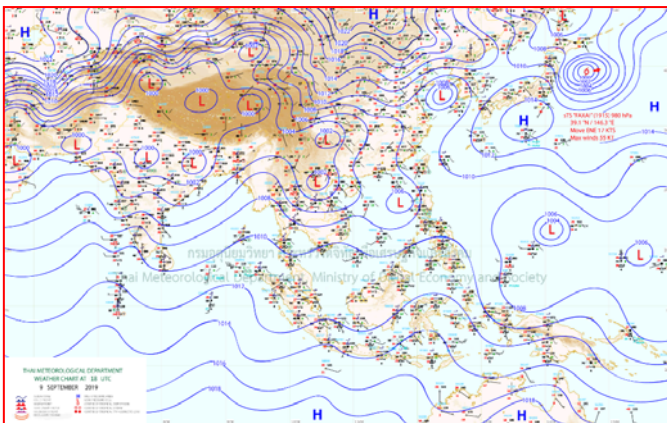
# แผนที่อากาศ



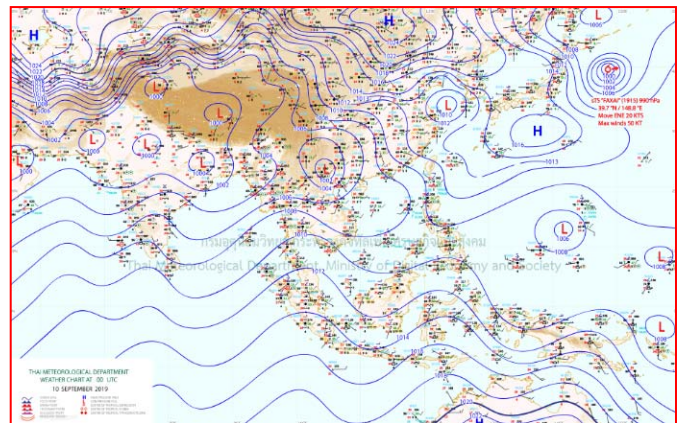
๙ ก.ย. ๖๒ เวลา ๐๙:๐๐ น. ๑



๙ ก.ย. ๖๒ เวลา ๑๕:๐๐ น. ๒



๑๐ ก.ย. ๖๒ เวลา ๐๑:๐๐ น. ๓



๑๐ ก.ย. ๖๒ เวลา ๐๗:๐๐ น. ๔



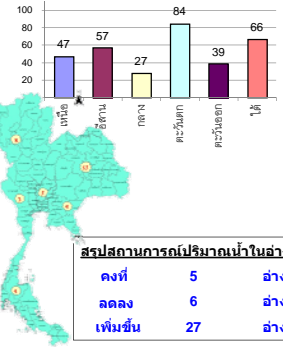
## รายงานสรุปสภาพน้ำในอ่างเก็บน้ำขนาดใหญ่และขนาดกลาง

รายงานสถานการณ์ ณ วันที่ 10 กันยายน 2562

% ปริมาณน้ำรวมแต่ละภาคปัจจุบัน

ปริมาณน้ำในอ่างที่ใช้การได้ในสัปดาห์นี้ + มากกว่า / - น้อยกว่า สัปดาห์ก่อน 2,404.52 ล้าน ลบ.ม.

สรุปสถานการณ์ปริมาณน้ำในอ่างเก็บน้ำที่ใช้ในทุกกิจกรรมทั่วประเทศ น้อยกว่าปริมาณน้ำไหลเข้าอ่าง เมื่อเทียบกับสัปดาห์ที่ผ่านมา สถานการณ์อยู่ระหว่างเก็บกักน้ำ



สรุปสถานการณ์ปริมาณน้ำในอ่างน้ำ

คงที่	5	อ่าง
ลดลง	6	อ่าง
เพิ่มขึ้น	27	อ่าง

เปรียบเทียบปริมาณน้ำรวมทั่วประเทศปัจจุบัน ปี 62 และ ปี 61

วันที่ 10 กันยายน 2562 แห่งนี้

45,195 ล้าน ลบ.ม. หรือ เท่ากับ

64%

วันที่ 10 กันยายน 2561 แห่งนี้

54,501 ล้าน ลบ.ม. หรือ เท่ากับ

77%

ภาค	สถานการณ์ปริมาณน้ำในอ่าง				ปริมาณน้ำเปลี่ยนแปลง (ล้าน ม.³)	สถานะ
	ลดลง (แห่ง)	คงที่ (แห่ง)	เพิ่มขึ้น (แห่ง)	รวม (แห่ง)		
ภาคเหนือ	1	-	6	7	621.00	ปริมาณน้ำในอ่างเก็บน้ำเพิ่มขึ้น
ภาคตะวันออกเฉียงเหนือ	-	-	11	12	679.00	ปริมาณน้ำในอ่างเก็บน้ำเพิ่มขึ้น
ภาคกลาง	-	2	1	3	150.00	ปริมาณน้ำในอ่างเก็บน้ำเพิ่มขึ้น
ภาคตะวันตก	-	-	2	2	868.00	ปริมาณน้ำในอ่างเก็บน้ำเพิ่มขึ้น
ภาคตะวันออก	4	1	5	10	42.52	ปริมาณน้ำในอ่างเก็บน้ำเพิ่มขึ้น
ภาคใต้	1	1	2	4	44.00	ปริมาณน้ำในอ่างเก็บน้ำเพิ่มขึ้น
รวมทั้งประเทศ	6	5	27	38	2404.52	ปริมาณน้ำในอ่างเก็บน้ำเพิ่มขึ้น

ภาค	อ่างเก็บน้ำ	ความจุที่ (ล้าน ม.³)	ปริมาณน้ำที่ใช้งานได้ (ล้าน ม.³)	ใช้การได้จริง (ล้าน ม.³)	ปริมาณน้ำรวม วันที่ 10 กันยายน 2561		ปัจจุบัน วันที่ 10 กันยายน 2562				สัปดาห์ก่อน วันที่ 4 กันยายน 2562				ปริมาณน้ำ + เพิ่มขึ้น (ล้าน ม.³)	สถานการณ์ในอ่าง	
					%	%	ปริมาณน้ำรวม		ปริมาณน้ำใช้การได้จริง		ปริมาณน้ำรวม		ปริมาณน้ำใช้การได้จริง				
							ปริมาณน้ำ (ล้าน ม.³)	%	ปริมาณน้ำ (ล้าน ม.³)	%	ปริมาณน้ำ (ล้าน ม.³)	%	ปริมาณน้ำ (ล้าน ม.³)	%			
<b>ภาคเหนือ (7)</b>																	
1	ภูมิพล (2)	13,462	3,800	9,662	8,341	62%	5,436	40%	1,636	12%	5198	39%	1,398	10%	238.00	เพิ่มขึ้น	
2	สิริกิติ์ (2)	9,510	2,850	6,660	7,636	80%	5,269	55%	2,419	25%	5002	53%	2,152	23%	267.00	เพิ่มขึ้น	
3	แม่งัด	265	12	253	156	59%	140	53%	128	48%	137	52%	125	47%	3.00	เพิ่มขึ้น	
4	แมกวง	263	14	249	102	39%	77	29%	63	24%	75	29%	61	23%	2.00	เพิ่มขึ้น	
5	กัวลม	106	3	103	41	39%	64	60%	61	58%	72	68%	69	65%	-8.00	ลดลง	
6	กัวคอง	170	6	164	134	79%	112	66%	106	62%	105	62%	99	58%	7.00	เพิ่มขึ้น	
7	ควนน้อย	939	43	896	555	59%	447	48%	404	43%	335	36%	292	31%	112.00	เพิ่มขึ้น	
	แม่เม็ก	110	16	94	29	26%	37	34%	21	19%	37	34%	21	19%	-	คงที่	
<b>รวมภาคเหนือ</b>		<b>34,85%</b>	<b>24,825</b>	<b>6,744</b>	<b>18,081</b>	<b>68%</b>	<b>11,583</b>	<b>47%</b>	<b>4,817</b>	<b>19%</b>	<b>10961</b>	<b>44%</b>	<b>4,196</b>	<b>17%</b>	<b>621.00</b>	<b>เพิ่มขึ้น</b>	
<b>ภาคตะวันออกเฉียงเหนือ (12)</b>																	
8	ห้วยหลวง	136	7	129	60	44%	78	57%	71	52%	57	42%	50	37%	21.00	เพิ่มขึ้น	
9	น้ำจืด	520	45	475	548	105%	329	63%	284	55%	288	55%	243	47%	41.00	เพิ่มขึ้น	
10	น้ำพอง (2)	165	8	157	128	78%	82	50%	74	45%	72	44%	64	39%	10.00	เพิ่มขึ้น	
11	จุฬารัตน์ (2)	164	37	127	108	66%	49	30%	12	7%	48	29%	11	7%	1.00	เพิ่มขึ้น	
12	ลุมพินี (2)	2,431	581	1,850	683	28%	614	25%	33	1%	582	24%	1	0%	32.00	เพิ่มขึ้น	
13	ลำปาว	1,980	100	1,880	1,281	65%	1,441	73%	1,341	68%	1,106	56%	1,006	51%	335.00	เพิ่มขึ้น	
14	ลำตะคอง	314	22	292	240	76%	158	50%	136	43%	151	48%	129	41%	7.00	เพิ่มขึ้น	
15	ลำพระเพลิง	155	1	154	73	47%	26	17%	25	16%	21	14%	20	13%	5.00	เพิ่มขึ้น	
16	มูลน	141	7	134	73	52%	38	27%	31	22%	36	26%	29	21%	2.00	เพิ่มขึ้น	
17	ลำตะของ	275	7	268	137	50%	70	25%	63	23%	64	23%	57	21%	6.00	เพิ่มขึ้น	
18	ลำน้ำพอง	121	3	118	39	32%	14	12%	11	9%	14	12%	11	9%	-	คงที่	
19	สิรินธร (2)	1,966	831	1,135	1,267	64%	1,845	94%	1,014	52%	1,626	83%	795	40%	219.00	เพิ่มขึ้น	
<b>รวมภาค ดอน.</b>		<b>11.80%</b>	<b>8,369</b>	<b>1,649</b>	<b>6,720</b>	<b>55%</b>	<b>4,744</b>	<b>57%</b>	<b>3,095</b>	<b>37%</b>	<b>4,065</b>	<b>49%</b>	<b>2,416</b>	<b>29%</b>	<b>679.00</b>	<b>เพิ่มขึ้น</b>	
<b>ภาคกลาง (3)</b>																	
20	ป่าสักชลสิทธิ์	960	3	957	391	41%	270	28%	267	28%	120	13%	117	12%	150.00	เพิ่มขึ้น	
21	ห้วยเสลา	160	17	143	40	25%	36	23%	19	12%	36	23%	19	12%	-	คงที่	
22	กระเสียว	240	40	200	124	52%	65	27%	25	10%	65	27%	25	10%	-	คงที่	
<b>รวมภาคกลาง</b>		<b>1.92%</b>	<b>1,360</b>	<b>60</b>	<b>1,300</b>	<b>41%</b>	<b>371</b>	<b>27%</b>	<b>311</b>	<b>23%</b>	<b>221</b>	<b>16%</b>	<b>161</b>	<b>12%</b>	<b>150.00</b>	<b>เพิ่มขึ้น</b>	
<b>ภาคตะวันตก (2)</b>																	
23	ศรีนครินทร์ (2)	17,745	10,265	7,480	16,271	92%	14,704	83%	4,439	25%	14,412	81%	4,147	23%	292.00	เพิ่มขึ้น	
24	วชิราลงกรณ (2)	8,860	3,012	5,848	8,427	95%	7,719	87%	4,707	53%	7,143	81%	4,131	47%	576.00	เพิ่มขึ้น	
<b>รวมภาคตะวันตก</b>		<b>37.51%</b>	<b>26,605</b>	<b>13,277</b>	<b>13,328</b>	<b>93%</b>	<b>22,423</b>	<b>84%</b>	<b>9,146</b>	<b>34%</b>	<b>21,555</b>	<b>81%</b>	<b>8,278</b>	<b>31%</b>	<b>868.00</b>	<b>เพิ่มขึ้น</b>	
<b>ภาคตะวันออก (6+4)</b>																	
25	ขุนด่าน	224	5.00	219	192	86%	131	58%	126	56%	108	48%	103	46%	23.00	เพิ่มขึ้น	
26	คลองสิชล	420	30.00	390	260	62%	55	13%	25	6%	53	13%	23	5%	2.00	เพิ่มขึ้น	
27	บางพระ (3)	117	12.00	105	63	54%	44	38%	32	27%	43	37%	31	26%	1.00	เพิ่มขึ้น	
28	หนองปลาไหล (3)	164	13.75	150	107	65%	86	53%	72	44%	86	53%	72	44%	-	คงที่	
29	ประแสร์ (3)	295	20.00	275	198	67%	126	43%	106	36%	127	43%	107	36%	-1.00	ลดลง	
30	มาบประชัน (3)	17	0.72	16	11	65%	7	40%	6	36%	7	42%	6.19	37%	-0.23	ลดลง	
31	หนองค้อ (3)	21	1.00	20	11	54%	6	28%	5	24%	6	28%	5.02	23%	0.02	เพิ่มขึ้น	
32	คลองกรวย (3)	79	3.00	76	46	57%	21	27%	18	23%	22	28%	18.95	24%	-0.82	ลดลง	
33	คลองใหญ่ (3)	45	3.00	42	27	59%	16	35%	13	29%	16	36%	13.43	30%	-0.46	ลดลง	
34	นวมินทร์จินดา	295	19.00	276	261	88%	157	53%	138	47%	138	47%	119.00	40%	19.00	เพิ่มขึ้น	
<b>รวมภาคตะวันออก</b>		<b>2.37%</b>	<b>1,678</b>	<b>1,07</b>	<b>1,570</b>	<b>70%</b>	<b>649</b>	<b>39%</b>	<b>541</b>	<b>32%</b>	<b>606</b>	<b>36%</b>	<b>499</b>	<b>30%</b>	<b>42.52</b>	<b>เพิ่มขึ้น</b>	
<b>ภาคใต้ (4)</b>																	
35	แก่งกระจาน	710	65	645	726	102%	596	84%	531	75%	566	80%	501	71%	30.00	เพิ่มขึ้น	
36	ปราณบุรี	391	18	373	272	70%	281	72%	263	67%	281	72%	263	67%	-	คงที่	
37	รัชชประภา (2)	5,639	1,352	4,287	4,749	84%	3,787	67%	2,435	43%	3,767	67%	2,415	43%	20.00	เพิ่มขึ้น	
38	บางลา (2)	1,454	276	1,178	690	47%	761	52%	485	33%	767	53%	491	34%	-8.00	ลดลง	
<b>รวมภาคใต้</b>		<b>11.55%</b>	<b>8,194</b>	<b>1,711</b>	<b>6,483</b>	<b>79%</b>	<b>5,424</b>	<b>66%</b>	<b>3,714</b>	<b>45%</b>	<b>5,381</b>	<b>66%</b>	<b>3,670</b>	<b>45%</b>	<b>44.00</b>	<b>เพิ่มขึ้น</b>	
<b>รวมทั้งประเทศ</b>		<b>100%(38)</b>	<b>71,031</b>	<b>23,548</b>	<b>47,482</b>	<b>54,501</b>	<b>77%</b>	<b>45,195</b>	<b>64%</b>	<b>21,624</b>	<b>30%</b>	<b>42,789</b>	<b>60%</b>	<b>19,220</b>	<b>27%</b>	<b>2,404.52</b>	<b>เพิ่มขึ้น</b>

ที่มาข้อมูล : ตารางสรุปสภาพน้ำในอ่างเก็บน้ำขนาดใหญ่ทั่วประเทศ และตารางสรุปสภาพน้ำในอ่างเก็บน้ำภาคตะวันออก กรมชลประทาน

หมายเหตุ :

- อ่างเก็บน้ำขนาดใหญ่ หมายถึง อ่างเก็บน้ำที่มีความจุตั้งแต่ 100 ล้าน ลบ.ม. ขึ้นไป
- เป็นอ่างเก็บน้ำที่อยู่ในความรับผิดชอบของการไฟฟ้าฝ่ายผลิตแห่งประเทศไทย(10) นอกนั้นอยู่ในความรับผิดชอบของกรมชลประทาน (28)
- เป็นอ่างเก็บน้ำขนาดกลางที่มีความสำคัญต่อการอุตสาหกรรมและการประปา ของลุ่มน้ำชายฝั่งทะเลตะวันออก
- ที่มา : กรมชลประทาน และการไฟฟ้าฝ่ายผลิตแห่งประเทศไทย
- จังหวัดที่มีอ่างเก็บน้ำขนาดใหญ่มีจำนวน 26 จังหวัด ไม่มี 50 จังหวัด

รศ. หมายถึง ระดับเก็บกักของอ่าง



ศูนย์เขล



ศูนย์ป้องกันกักตุนน้ำ กรมทรัพยากรน้ำ

ลำดับของเขื่อนตามความจุ

- ศรีนครินทร์
- ภูมิพล
- สิริกิติ์
- วชิราลงกรณ
- รัชชประภา
- ลุมพินี
- สิรินธร
- บางลา
- ลำปาว
- ป่าสัก

ลำดับของเขื่อนตามปริมาณน้ำใช้การได้

- ภูมิพล
- ศรีนครินทร์
- สิริกิติ์
- วชิราลงกรณ
- รัชชประภา
- ลำปาว
- ลุมพินี
- บางลา
- สิรินธร
- ป่าสัก

## หย่อมความกดอากาศต่ำ ทำทั่วประเทศยังมีฝนฟ้าคะนอง

ประเทศไทยมีฝนฟ้าคะนองในระยะนี้ โดยมีฝนตกหนักบางแห่งบริเวณภาคตะวันออกเฉียงเหนือ ภาคตะวันออก และภาคใต้ สำหรับทะเลอันดามันตอนบนและอ่าวไทยตอนบนมีคลื่นสูง ๑-๒ เมตร บริเวณที่มีฝนฟ้าคะนองคลื่นสูงมากกว่า ๒ เมตร ชาวเรือควรเดินเรือด้วยความระมัดระวัง โดยหลีกเลี่ยงการเดินเรือบริเวณที่มีฝนฟ้าคะนอง

### พยากรณ์อากาศสำหรับประเทศไทยตั้งแต่เวลา ๐๖:๐๐ น. วันนี้ ถึง ๐๖:๐๐ น. วันพรุ่งนี้.

**ภาคเหนือ** มีเมฆเป็นส่วนมาก กับมีฝนฟ้าคะนอง ร้อยละ ๔๐ ของพื้นที่ ส่วนมากบริเวณจังหวัดแม่ฮ่องสอน เชียงใหม่ เชียงราย ลำพูน ลำปาง ตาก และกำแพงเพชร อุณหภูมิต่ำสุด ๒๓-๒๔ องศาเซลเซียส อุณหภูมิสูงสุด ๓๒-๓๕ องศาเซลเซียส ลมแปรปรวน ความเร็ว ๑๐-๒๐ กม./ชม.

**ภาคตะวันออกเฉียงเหนือ** มีเมฆเป็นส่วนมาก กับมีฝนฟ้าคะนอง ร้อยละ ๔๐ ของพื้นที่ และมีฝนตกหนักบางแห่ง ส่วนมากบริเวณจังหวัดสกลนคร นครพนม มุกดาหาร อำนาจเจริญ ศรีสะเกษ และ อุบลราชธานี อุณหภูมิต่ำสุด ๒๔-๒๕ องศาเซลเซียส อุณหภูมิสูงสุด ๓๓-๓๕ องศาเซลเซียส ลมตะวันออกเฉียงใต้ ความเร็ว ๑๐-๒๐ กม./ชม.

**ภาคกลาง** มีเมฆเป็นส่วนมาก กับมีฝนฟ้าคะนอง ร้อยละ ๔๐ ของพื้นที่ ส่วนมากบริเวณจังหวัดราชบุรี กาญจนบุรี อุทัยธานี ชัยนาท นครสวรรค์ และนครปฐม อุณหภูมิต่ำสุด ๒๔-๒๕ องศาเซลเซียส อุณหภูมิสูงสุด ๓๓-๓๖ องศาเซลเซียส ลมตะวันออกเฉียงใต้ ความเร็ว ๑๐-๒๕ กม./ชม.

**ภาคตะวันออก** มีเมฆมาก กับมีฝนฟ้าคะนอง ร้อยละ ๖๐ ของพื้นที่ และมีฝนตกหนักบางแห่ง บริเวณจังหวัดสระแก้ว จันทบุรี และตราด อุณหภูมิต่ำสุด ๒๔-๒๗ องศาเซลเซียส อุณหภูมิสูงสุด ๒๙-๓๔ องศาเซลเซียส ลมตะวันออกเฉียงใต้ ความเร็ว ๑๕-๓๕ กม./ชม. ทะเลมีคลื่นสูง ๑-๒ เมตร บริเวณที่มีฝนฟ้าคะนองคลื่นสูงมากกว่า ๒ เมตร

**ภาคใต้ (ฝั่งตะวันออก)** มีเมฆมาก กับมีฝนฟ้าคะนอง ร้อยละ ๖๐ ของพื้นที่ และมีฝนตกหนักบางแห่ง บริเวณจังหวัดสุราษฎร์ธานี นครศรีธรรมราช พัทลุง และสงขลา อุณหภูมิต่ำสุด ๒๓-๒๖ องศาเซลเซียส อุณหภูมิสูงสุด ๓๒-๓๔ องศาเซลเซียส ลมตะวันออกเฉียงใต้ ความเร็ว ๑๕-๓๐ กม./ชม. ทะเลมีคลื่นสูงประมาณ ๑ เมตร ห่างฝั่งคลื่นสูง ๑-๒ เมตร

**ภาคใต้ (ฝั่งตะวันตก)** มีเมฆมาก กับมีฝนฟ้าคะนอง ร้อยละ ๗๐ ของพื้นที่ และมีฝนตกหนักบางแห่ง บริเวณจังหวัดระนอง พังงา ภูเก็ต กระบี่ ตรัง และสตูล อุณหภูมิต่ำสุด ๒๓-๒๔ องศาเซลเซียส อุณหภูมิสูงสุด ๒๙-๓๒ องศาเซลเซียส ตั้งแต่จังหวัดภูเก็ตขึ้นไป: ลมตะวันออกเฉียงใต้ ความเร็ว ๑๕-๓๕ กม./ชม. ทะเลมีคลื่นสูง ๑-๒ เมตร บริเวณที่มีฝนฟ้าคะนองมีคลื่นสูงมากกว่า ๒ เมตร ตั้งแต่จังหวัดกระบี่ลงมา: ลมตะวันออกเฉียงใต้ ความเร็ว ๑๕-๓๐ กม./ชม. ทะเลมีคลื่นสูงประมาณ ๑ เมตร บริเวณที่มีฝนฟ้าคะนองคลื่นสูงประมาณ ๒ เมตร ลมตะวันออกเฉียงใต้ ความเร็ว ๑๐-๒๕ กม./ชม.

**กรุงเทพมหานครและปริมณฑล** มีเมฆมาก กับมีฝนฟ้าคะนอง ร้อยละ ๖๐ ของพื้นที่ อุณหภูมิต่ำสุด ๒๕-๒๖ องศาเซลเซียส อุณหภูมิสูงสุด ๓๒-๓๕ องศาเซลเซียส ลมตะวันออกเฉียงใต้ ความเร็ว ๑๐-๒๕ กม./ชม.

## ฝนถล่มทั้งคืนน้ำป่าเขาใหญ่หลากท่วม

จากที่มีฝนตกกระจายทั่วพื้นที่ ได้เกิดเหตุ น้ำป่าจากอุทยานแห่งชาติเขาใหญ่มรดกโลก ไหลหลากเข้าท่วมบ้านเรือนราษฎร -พื้นที่การเกษตรหมู่บ้านเกาะตามอย, หมู่บ้านโคกกรวด หมู่๗ ต.โพธิ์งาม และพื้นที่ติดต่อ หมู่๘ ต.หนองแก้ว อ.ประจันตคาม จ.ปราจีนบุรี ชาวบ้านกว่า ๖๐ หลังคาเรือน ที่อยู่ริมคลองประจันตคามพากันขนของหนีน้ำจ้ำะหว่น

นางบุญเลิศ ใจแข็ง ชาวบ้าน หมู่๗ กล่าวว่า เมื่อค่ำวานนี้ เกิดฝนตกเหนือหมู่บ้านที่ติดกับน้ำตกธารทิพย์บนอุทยานแห่งชาติเขาใหญ่มรดกโลก ทำให้มีน้ำป่าไหลจากภูเขา เข้ามาท่วมพื้นที่การเกษตร และท่วมบ้านเรือนประชาชนดังกล่าวโดยเฉพาะชาวบ้านที่ตั้งอยู่ริมคลอง ทุกคนเก็บข้าวของหนีขึ้นที่สูงทัน

เมื่อเช้าที่ผ่านมา นายบันเทิง ปัญญาดี นายกเทศมนตรีเทศบาลตำบลโพธิ์งาม อ.ประจันตคาม และคณะ ปก.ทหารจากกองพลทหารราบที่ ๒ รักษาพระองค์ (พล ร๒ รอ.) นำกำลังทหารลงพื้นที่ ตรวจสอบและเยี่ยมประชาชน



ที่ถูกน้ำท่วมในครั้งนี้ ซึ่งมีบ้านเรือนประชาชนที่อยู่ด้านใน ๑-๒ หลัง ติดคลองประจันตคาม ถูกน้ำท่วมสูงกว่า ๑.๕๐ - ๒.๐๐ เมตร ต้องเดินลุยน้ำเข้าไปเยี่ยมให้กำลังใจ และขนของขึ้นที่สูงแล้วเพื่อความปลอดภัย การช่วยเหลือเบื้องต้น ได้นำเรือท้องแบนเข้าช่วยเหลือชาวบ้านด้านที่น้ำลึกใกล้คลองก่อน พร้อมนำถุงยังชีพ-ข้าวสารอาหารแห้ง รวมจำนวน ๒๐๐ ชุด ช่วยเหลือในเบื้องต้น พร้อมมีหน่วยทหารจากกองพลทหารราบที่ ๒ รักษาพระองค์ (พล ร.๒ รอ.) มาดูแลร่วมช่วยขนย้ายข้าวของให้ประชาชนที่บ้านเรือนที่อยู่ที่ยุ่มต่ำ อย่างไรก็ตาม จากน้ำท่วมยังไม่ได้รับรายงานว่ามีผู้สูญหายหรือเสียชีวิตแต่อย่างใด ขณะนี้น้ำได้ลดลงเรื่อยๆแล้ว คาดว่าจะเข้าสู่ภาวะปกติเย็นนี้ เนื่องจากเป็นน้ำป่ามาเร็วไปเร็ว

## **น้ำป่าไหลทะลักเข้า ทต.บ่อพลอย หลังฝนตกหนักทั้งคืน ระดับน้ำคลองยอ และคลองบ่อไร่สูงเกือบถึงพื้นถนน**

น้ำป่าไหลทะลักเข้า ทต.บ่อพลอยหลังฝนตกหนักทั้งคืน ระดับน้ำคลองยอ และคลองบ่อไร่สูงเกือบถึงพื้นถนน ขณะฝายหลังวัดบ่อพลอยล้น ทต.บ่อพลอยเร่งเก็บสวะ เตือนปชช.ระวังน้ำท่วม นายกท.บ่อพลอย หากฝนไม่ตกซ้ำ มั่นใจรอดวิกฤติ

หลังจากในช่วงกลางดึกของวันที่ ๑๐ ก.ย.๖๒ ได้มีฝนตกหนักมาอย่างต่อเนื่อง บริเวณเทือกเขาบรรทัดที่กั้นพรมแดนไทยและกัมพูชา ทำให้น้ำป่าได้ไหลทะลักเข้ามาผ่านคลองยอ คลองหมื่นด่านและคลองมะละกอที่เข้าสู่พื้นที่เทศบาลต.บ่อพลอย อ.บ่อไร่ ทำให้มีระดับน้ำความสูงเหลือเพียง ๒๐-๓๐ ซม.จะถึงพื้นสะพาน ขณะที่ประตูน้ำบ่อไร่ที่ตั้งอยู่หลังวัดบ่อพลอยน้ำล้นประตูน้ำทั้งหมด และมีเศษสวะปิดกั้นประตูน้ำทำให้น้ำระบายไม่ทัน ทางเทศบาลต.บ่อพลอยจึงได้ส่งเจ้าหน้าที่อพยพ.เข้าไปพร้อมรถแทรกเตอร์เพื่อเก็บเศษสวะออกเพื่อให้ระบายน้ำให้ทันกับปริมาณน้ำที่ไหลลงมา พร้อมเปิดประตูน้ำทั้งหมดออก โดยที่ทหารจาก หน่วย นพค.๑๔ อ.บ่อไร่เข้ามาสนับสนุนด้วย ขณะที่ถนนเข้าเมืองอัญมณีมีน้ำท่วมเส้นทางระยะทางยาวกว่า ๑๐๐ เมตร ความสูงประมาณ ๓๐-๔๐ ซม.

นายเสรี สำราญจิต นายกเทศบาลต.บ่อพลอย อ.บ่อไร่ เปิดเผยว่า ฝนตกต่อเนื่องมา ๒ วัน แต่เมื่อคืนวันที่ ๙ กันยายน ๒๕๖๒ ในช่วงกลางดึกมีฝนตกลงมาอย่างหนักตลอดทั้งคืนจนถึงเช้าทำให้น้ำป่าที่ไหลจากเขาบรรทัดไหลลงมาจากคลองหมื่นด่าน และคลองยอลงมาที่เขตพื้นที่ทต.บ่อพลอย ทำให้ระดับน้ำสูงขึ้นถึงระดับวิกฤติ เพราะน้ำสูงเกือบเท่าพื้นสะพานคลองยอ และสะพานบ่อไร่ รวมทั้งประตูน้ำบ่อไร่ระดับน้ำก็ล้น ซึ่งโชคดีที่ฝนเริ่มหยุดตก ทำให้อุณหภูมิระดับน้ำไม่เพิ่มสูงขึ้น แต่ก็ยังน่าเป็นห่วงหากมีฝนตกลงมาอีก น้ำจะท่วมทต.บ่อพลอยอีกครั้ง ซึ่งได้แจ้งเตือนประชาชนให้ระมัดระวัง และเตรียมขนทรัพย์สินขึ้นที่สูง และทต.บ่อพลอยได้ตั้งเตนท์เพื่อเตรียมพร้อมในการช่วยเหลือแล้ว ส่วนพื้นที่น้ำท่วมมีเพียงสวนยางพารา ๒-๓ แห่งที่มีพื้นที่ดำริมคลองที่มีน้ำไหลผ่าน

ขณะที่เจ้าหน้าที่ของอุทยานน้ำตกคลองแก้ว ต.บ่อพลอย อ.บ่อไร่ จ.ตราด ให้ข้อมูลว่า ฝนตกหนักมา ๒ วันและในกลางดึกวันนี้ได้มีฝนตกหนักมาก และมีน้ำป่าไหลลงมา ทำให้ระดับน้ำสูงขึ้น และน้ำมีสีขุ่นแดง จึงประกาศแจ้งเตือนไม่ให้ประชาชนลงเล่นน้ำตกในช่วงนี้ จนกว่าน้ำจะมีสีใส ทั้งนี้เพื่อความปลอดภัยของทุกคน

## **อุบลราชธานี-ตชด.ลูนน้ำมอบเครื่องอุปโภคบริโภคให้ผู้ประสบอุทกภัย**

ระดับน้ำในลำน้ำมูลตั้งแต่อำเภวารินชำราบ อำเภอเมืองอุบลราชธานี อำเภอพิบูลมังสาหาร ไปจนถึงอำเภอโขงเจียม ยังเพิ่มสูงขึ้นอย่างต่อเนื่องและขยายวงกว้างเข้าท่วมในหลายพื้นที่ ทำให้หลายหมู่บ้าน ถูกตัดขาดจากโลกภายนอก

พ.ต.อ.รินณวัฒน์ ภูวัฒนิกานต์ ผกก.ตชด.๒๒ พ.ต.ท.กวีพงษ์ ชลการ รอง ผกก.ตชด.๒๒ พ.ต.ท.เกียรติทิวิ บุญมา ผบ.ร้อย ตชด.๒๒๕ ร.ต.อ.ทวิ คำแพง รอง ผบ.ร้อย ตชด.๒๒๕และ ร.ต.อ.ไพรัตน์ เจริญพงษ์ หน.ชุดช่วยเหลือผู้ประสบภัย นำกำลังเจ้าหน้าที่ ๑๐๐ นาย ร่วมกับคณะสงฆ์จังหวัดอุบลราชธานี นำโดยพระครูสาร สีลคุณ เลขาเจ้าคณะจังหวัดฯ และสำนักพระพุทธศาสนาจังหวัดอุบลราชธานี นำเรือท้องแบนออกให้ความช่วยเหลือประชาชนผู้ประสบอุทกภัย พร้อมมอบอาหาร เครื่องอุปโภค-บริโภค ให้กับผู้ประสบอุทกภัยเพื่อช่วยบรรเทาความเดือดร้อนในเบื้องต้น

## อ่างเก็บน้ำโคราชวิกฤติหนักเหลือน้ำใช้แค่ ๒๖%

สถานการณ์ภัยแล้งในจังหวัดนครราชสีมายังสาหัส แม้ว่าจะมีฝนตกลงมาบ้างในพื้นที่ แต่น้ำฝนไม่ได้ไหลเข้าอ่างเก็บน้ำตามที่คาดการณ์ไว้ ทำให้ล่าสุดขณะนี้ มีอ่างเก็บน้ำขนาดกลางอยู่ในสถานการณ์ที่วิกฤติสุด ๒ อ่างเก็บน้ำ ได้แก่ อ่างเก็บน้ำหนองกก อ.พระทองคำ มีปริมาณน้ำเหลืออยู่ที่ ๐.๑๘ ล้านลูกบาศก์เมตร หรือประมาณ ๖.๑๓% เท่านั้น และอีกแห่งคือ อ่างเก็บน้ำบ้านห้วยตะคร้อ ตำบลหนองมะนาว อำเภอคง จังหวัดนครราชสีมา ซึ่งมีพื้นที่กักเก็บน้ำอยู่กว่า ๓,๕๐๐ ไร่ ขณะนี้ ปริมาณน้ำแห้งขอดจนเกือบหมด เหลือปริมาณน้ำ ๐.๖๕ ล้านลูกบาศก์เมตร หรือ ๖.๘๘% ทำให้ไม่สามารถใช้ผลิตน้ำประปาได้

โดยชาวบ้านบ้านหมัน หมู่ที่ ๑ ตำบลหนองมะนาว อำเภอคง จำนวน ๒๐๐ หลังคาเรือนที่ใช้น้ำจากอ่างเก็บน้ำห้วยตะคร้อ ได้รับความเดือดร้อนอย่างหนัก ไม่มีน้ำใช้อุปโภคบริโภค ทำให้ชาวบ้านต่างหวัดวิตกว่า จะประสบปัญหาภัยแล้งยาวนานต่อเนื่อง เพราะนับว่าแล้งหนักสุดในรอบ ๑๕ ปี นอกจากนี้ นาข้าวกว่า ๖ พันไร่ ท้ายอ่างก็ได้รับผลกระทบเช่นกัน

ส่วนปริมาณน้ำกักเก็บภาพรวมใน ๔ อ่างเก็บน้ำขนาดใหญ่ และ ๒๓ อ่างขนาดกลางของจังหวัดนครราชสีมาวันนี้ พบว่า เหลือน้ำรวมอยู่ที่ ๓๖๙.๗๔ ล้านลูกบาศก์เมตร หรือ ๓๐.๓๙% เท่านั้นและเป็นน้ำใช้การได้เพียง ๓๐๗.๒๗ ล้านลูกบาศก์เมตร หรือ ๒๖.๖๒% ซึ่งอ่างเก็บน้ำขนาดใหญ่ เหลือปริมาณน้ำใช้การได้ไม่ถึง ๕๐% ทั้ง ๔ อ่างฯ โดยอ่างเก็บน้ำลำตะคอง สภาพน้ำปัจจุบันเหลือปริมาณน้ำ ๑๕๗.๗๐ ล้านลูกบาศก์เมตร เป็นน้ำใช้การได้ ๑๓๔.๙๘ ล้านลูกบาศก์เมตร หรือ ๘๖.๒๗% ขณะที่อ่างเก็บน้ำลำพระเพลิง เหลือปริมาณน้ำ ๒๕.๗๘ ล้านลูกบาศก์เมตร และเป็นน้ำใช้การได้ ๒๕.๐๖ ล้านลูกบาศก์เมตร หรือ ๑๖.๒๕% เท่านั้น ส่วนอ่างเก็บน้ำมูลบน เหลือปริมาณน้ำ ๓๘.๑๙ ล้านลูกบาศก์เมตร เป็นน้ำใช้การได้ ๓๑.๑๙ ล้านลูกบาศก์เมตร หรือ ๒๓.๒๘% และอ่างเก็บน้ำลำแจะ เหลือปริมาณน้ำ ๗๐.๔๙ ล้านลูกบาศก์เมตร เป็นน้ำใช้การได้ ๖๓.๔๙ ล้านลูกบาศก์เมตร หรือ ๒๓.๖๙% สำหรับอ่างขนาดกลาง ๒๓ อ่างฯ เหลือปริมาณน้ำรวม ๗๗.๕๖ ล้านลูกบาศก์เมตร เป็นน้ำใช้การได้เพียง ๕๒.๕๒ ล้านลูกบาศก์เมตร หรือ ๑๗.๑๕% เท่านั้น