



รายงานสถานการณ์น้ำรายวัน

เสนอโดย

ศูนย์เมขลา

ศูนย์ป้องกันวิกฤติน้ำ

กรมทรัพยากรน้ำ

ประจำวันที่ ๑๐ กันยายน ๒๕๖๒

โทร. ๐๒-๒๗๑๖๐๐๐ ต่อ ๖๔๔๕

Line ID : mekhalawoc

สารบัญ

- ๑) สรุปสถานการณ์น้ำ
- ๒) รายงานสถานการณ์พื้นที่เสี่ยงอุทกภัยน้ำหลากในเขตพื้นที่ลาด
เชิงเขา
- ๓) ปริมาณฝนสะสมปี พ.ศ. ๒๕๖๑ และ ๒๕๖๒ เทียบค่าเฉลี่ย ๓๐ ปี
- ๔) สถานการณ์น้ำในอ่างเก็บน้ำขนาดใหญ่ และขนาดกลาง
- ๕) รายงานสถานการณ์น้ำรายลุ่มน้ำ



สรุปสถานการณ์น้ำ



นัยสำคัญ: 10 กันยายน 2562

สรุปสถานการณ์น้ำ

วันที่ 10 กันยายน 2562

มีฝนฟ้าคะนอง โดยมีฝนตกหนักบางแห่ง บริเวณภาคตะวันออกเฉียงเหนือ ภาคตะวันออกและภาคใต้ สำหรับทะเลอันดามันตอนบนและอ่าวไทยตอนบนมีคลื่นสูง 1-2 เมตร บริเวณที่มีฝนฟ้าคะนองคลื่นสูงมากกว่า 2 เมตร ชาวเรือควรเดินเรือด้วยความระมัดระวัง โดยหลีกเลี่ยงการเดินเรือบริเวณที่มีฝนฟ้าคะนอง

พื้นที่ 11 ก.ย. มีฟ้าคะนองคลื่นสูงมากกว่า 2 เมตร ชาวเรือควรเดินเรือด้วยความระมัดระวัง โดยหลีกเลี่ยงการเดินเรือบริเวณที่มีฝนฟ้าคะนอง

พื้นที่ 12-15 ก.ย. มีฝนเพิ่มขึ้น กับมีฝนตกหนักบางแห่ง คลื่นลมบริเวณทะเลอันดามัน และอ่าวไทยตอนบนมีคลื่นสูงประมาณ 2 เมตร



ปริมาณน้ำท่าทาง 10 ก.ย. 2562

ภาค	ฝน มม.	%	สถานการณ์	ค่าเฉลี่ย
เหนือ	4,783	26	แห้งแล้ง	-1,400
กลาง	3,063	46	เฉยเฉย	85
ตะวันออก	292	21	แห้งแล้ง	-208
ตะวันตก	9,041	68	เฉยเฉย	-2,280
ใต้	498	34	แห้งแล้ง	-814
รวม	3,711	57	แห้งแล้ง	-1,045
ค่าเฉลี่ย	21,978	49	แห้งแล้ง	-

บ้านเขื่อน

- 81% จีนไป เกษต่น้ำตึกมาก 4 แห่ง
- 61-80% เกษต่น้ำตึก 13 แห่ง
- 31-60% เกษต่น้ำพอใช้ 7 แห่ง
- ≤ 30% เกษต่น้ำน้อย 11 แห่ง

1. ปริมาณฝนสะสมตั้งแต่ต้นปี 2562 ถึง วันที่ 8 กันยายน 62 รวม 1007.0 มม. น้อยกว่าค่าเฉลี่ย 58.6 มม. (5%)
2. อ่างเก็บน้ำขนาดใหญ่มีปริมาณน้ำเก็บกัก 44,920 ล้าน ลบ.ม. (63%) น้อยกว่าปีที่แล้ว 14% (9,429 ล้าน ลบ.ม.)
3. อ่างเก็บน้ำขนาดกลางมีปริมาณน้ำเก็บกัก 2,993 ล้าน ลบ.ม. (58%) น้อยกว่าปีที่แล้ว 2% (110 ล้าน ลบ.ม.)
4. พื้นที่ที่ต้องให้ความสนใจเรื่องน้ำ

ขาดแคลนน้ำ - จังหวัด

น้ำเค็มรุก - จังหวัด

น้ำท่วม

น้ำท่วม 7 จังหวัด พิชณุโลก พิษณุโลก อ่างนาจเจริญ ร้อยเอ็ด ยโสธร ศรีสะเกษ อุบลราชธานี

น้ำหลาก - จังหวัด

น้ำระบายไม่ทัน - จังหวัด

น้ำเสีย

น้ำเสียเนื่องจากสิ่งปฏิกูล - จังหวัด

น้ำเสียเนื่องจากน้ำท่วมขัง - จังหวัด

10 กันยายน 2562

สถานการณ์การเก็บกักน้ำในเขื่อนขนาดใหญ่

สภาพน้ำและการระบายน้ำ กฟผ.
รายงาน ณ วันที่ 10 กันยายน 2562

เขื่อน	A	B	C	D	E	F	G
	ปริมาณน้ำไหลเข้าอ่าง (ล้าน ลบ.ม.)	ระบายน้ำทิ้ง (ล้าน ลบ.ม.)	ระบายน้ำตามเครื่องวัดอัตราการสูบน้ำ (ล้าน ลบ.ม.)	ปริมาณน้ำที่สามารถใช้งานได้ (ล้าน ลบ.ม.)	ปริมาณน้ำที่สามารถใช้งานได้คิดเป็น %	ไหลเข้า (วิน)	ไหลออก (วิน)
1 เขื่อนภูมิพล	24.32	1.50	2.42	1635.64	16.93	676	16 ก.ค. 64
2 เขื่อนสิริกิติ์	24.79	3.00	3.77	2419.07	36.32	642	12 มิ.ย. 64
3 เขื่อนศรีนครินทร์	61.59	5.00	8.18	4439.08	59.35	543	5 มิ.ย. 64
4 เขื่อนวชิราลงกรณ	81.87	20.00	21.00	4707.14	80.49	224	20 เม.ย. 63
5 เขื่อนรัชชประภา	8.17	5.00	5.59	2434.55	56.79	436	18 พ.ย. 63
6 เขื่อนบางลาง	3.86	3.00	3.23	484.35	41.11	150	6 ก.พ. 63
7 เขื่อนอุบลรัตน์	4.37	0.30	1.30	32.54	1.76	25	4 ธ.ค. 62
8 เขื่อนน้ำพอง	0.67	0.60	0.68	73.23	46.70	108	26 ธ.ค. 62
9 เขื่อนสิรินธร	17.61	12.00	11.85	1013.73	89.31	86	4 ธ.ค. 62
10 เขื่อนเจ้าพระยา	0.16	0.00	0.02	12.16	9.61	608	9 พ.ค. 64
11 เขื่อนป่าสักชลสิทธิ์	24.08	0.74	0.74	247.81	25.89	335	9 ธ.ค. 63
12 เขื่อนแควน้อยบำรุงแดน	13.38	0.10	0.20	393.88	43.90	1,969	29 ม.ค. 68
รวม	78.37	92.02	105.99	12,496			

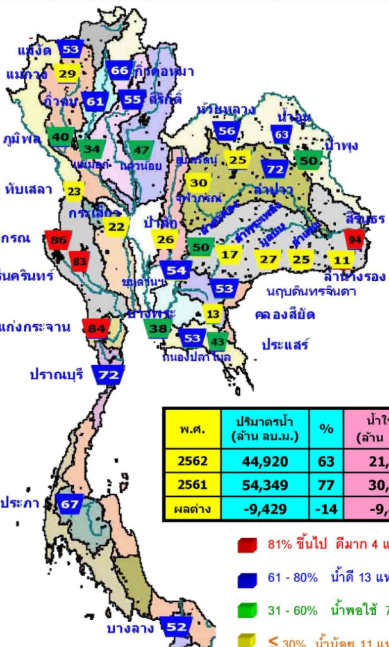
แหล่งข้อมูล : การไฟฟ้าฝ่ายผลิตแห่งประเทศไทย

ปริมาณน้ำใช้การ 10 ก.ย. 2562

ภาค	ล้าน ลบ.ม.	%	สถานะเทียบกับเดือนก่อน	+/ - (ล้าน ลบ.ม.)
เหนือ	4,783	26	เพิ่มขึ้น	-5,402
อีสาน	3,063	46	เพิ่มขึ้น	85
กลาง	292	21	เพิ่มขึ้น	-200
ตะวันออก	9,041	68	เพิ่มขึ้น	-2,380
ตะวันตก	488	34	เพิ่มขึ้น	-484
ใต้	3,711	57	เพิ่มขึ้น	-1,045
ทั่วประเทศ	21,378	45	เพิ่มขึ้น	1,011

พ.ศ.	ปริมาณน้ำ (ล้าน ลบ.ม.)	%	น้ำใช้การ (ล้าน ลบ.ม.)	%
2562	44,920	63	21,378	45
2561	54,349	77	30,805	65
ผลต่าง	-9,429	-14	-9,427	-20

- 81% ขึ้นไป ตีมาก 4 แห่ง
- 61 - 80% น้ำดี 13 แห่ง
- 31 - 60% น้ำพอใช้ 7 แห่ง
- ≤ 30% น้ำน้อย 11 แห่ง



รัชชประภา 67

บางลาง 52

รายงานสถานการณ์พื้นที่
เสี่ยงอุทกภัยน้ำหลากในเขต
พื้นที่ลาดเชิงเขา



รายงานสถานการณ์พื้นที่เสี่ยงอุทกภัยน้ำหลากในเขตพื้นที่ลาดเชิงเขา

วันที่ 10 กันยายน 2562 เวลา 07:00 น.

1) Early Warning System (10 ก.ย. 2562 เวลา 07.00 น)

สถานี Early Warning System ที่มีฝนตกทั้งหมด 226 สถานี ครอบคลุม 460 หมู่บ้าน มีการแจ้งเตือนเตรียมพร้อม 2 หมู่บ้าน

สรุปรายงานสถานการณ์น้ำหลาก-ดินถล่มประจำวัน

ห้องปฏิบัติการเฝ้าระวังและเตือนภัยน้ำหลาก-ดินถล่ม
สำนักวิจัย พัฒนาและอุทกวิทยา กรมทรัพยากรน้ำ กระทรวงทรัพยากรธรรมชาติและสิ่งแวดล้อม

วัน อังคาร ที่ 10 กันยายน 2562 เวลา 7.00 น.

สี	สถานะ	จำนวน	หมู่บ้าน
Red	อพยพ	-	หมู่บ้าน
Yellow	เตรียมพร้อม	2	หมู่บ้าน
Green	เฝ้าระวัง	-	หมู่บ้าน
Blue	รวม	2	หมู่บ้าน

จังหวัด	ระดับการเตือนภัย	จำนวนหมู่บ้าน
นครนายก	เตรียมพร้อม	2

สถานีเตือนภัยด้วยปริมาณน้ำฝน
สถานีเตือนภัยด้วยปริมาณน้ำฝนและระดับน้ำ

สัญญาณไฟสีเขียว (เฝ้าระวัง)
- ไฟเฝ้าระวัง และติดตามสถานการณ์
- คอยฟังประกาศจากผู้สื่อข่าวหรือหอกระจายข่าว

สัญญาณไฟเหลือง (เตรียมพร้อม)
- ไฟเตรียมพร้อมรับสถานการณ์
- เก็บรวบรวมสิ่งของที่สำคัญ
- รอฟังประกาศและสัญญาณเครื่องต่อไป

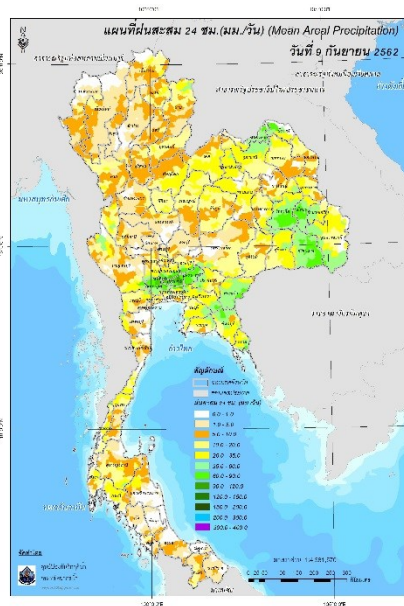
สัญญาณไฟสีแดง (อพยพ)
- ไฟเตือนภัยไปยังพื้นที่ปลอดภัย
- มีการได้แจ้งให้ทราบ

EARLY WARNING SYSTEM ระบบปฏิบัติการเฝ้าระวังและเตือนภัยน้ำหลาก-ดินถล่ม <http://ews.dwr.go.th>
กรมทรัพยากรน้ำ 180/3 ชั้น 8 ถนนพระรามที่ 6 ซอย 34 แขวงพญาไท เขตพญาไท กรุงเทพฯ 10400 โทรศัพท์ 0 2298 6613

ที่มา : สำนักวิจัย พัฒนาและอุทกวิทยา

2) ปริมาณฝน

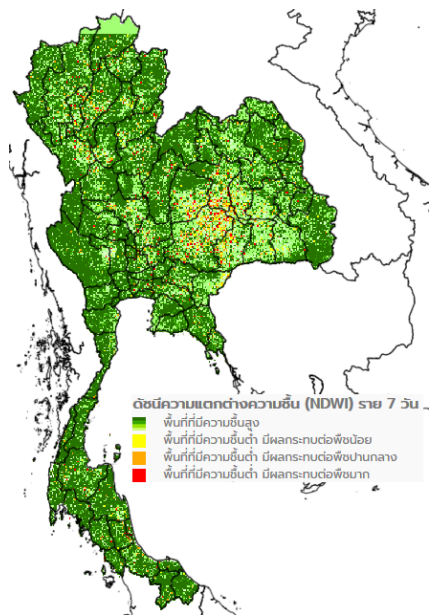
ผลการเปรียบเทียบปริมาณฝนสะสม 24 ชั่วโมง ของวันที่ 9 ถึง 10 กันยายน 2562 (เวลา 07:00น.) จากระบบของ Mekong River Commission Flash Flood Guidance System (MRCFFGS) แสดงให้เห็นว่ามีปริมาณฝนตกบริเวณภาคเหนือ ภาคตะวันออกเฉียงเหนือ ภาคกลาง ภาคตะวันออก และภาคใต้ มีปริมาณฝนสะสมประมาณ 20 – 35 มม./วัน ส่วนบริเวณจังหวัดน่าน ตาก หนองบัวลำภู อุดรธานี กาฬสินธุ์ สุรินทร์ กาญจนบุรี ชลบุรี ระยอง ระนอง และสุราษฎร์ธานี มีปริมาณฝนสะสมประมาณ 35 – 60 มม./วัน และบริเวณจังหวัดหนองคาย บึงกาฬ ร้อยเอ็ด โยโสธร ศรีสะเกษ อุบลราชธานี สระบุรี พระนครศรีอยุธยา นครปฐม นนทบุรี ปทุมธานี นครนายก สระแก้ว ฉะเชิงเทรา จันทบุรี และตราด มีปริมาณฝนสะสมประมาณ 60 – 90 มม./วัน



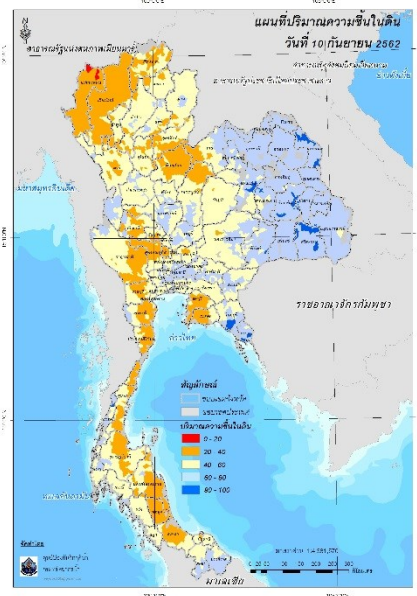
ปริมาณฝนสะสม 24 ชั่วโมง (MRCFFGS)

3) ปริมาณความชื้นในดิน

ปริมาณความชื้นในดินจากแผนที่ดาวเทียมของ Gistda (ดัชนีความแตกต่าง (NDWI) ราย 7 วัน) และค่าความชื้นในดินที่ได้จากระบบ MRCFFGS พบว่าพื้นที่บริเวณภาคเหนือ ภาคตะวันออกเฉียงเหนือ ภาคกลาง และภาคตะวันออก มีค่าความชื้นอยู่ในเกณฑ์ประมาณร้อยละ 60 - 80 สภาวะดังกล่าวหมายถึงดินในพื้นที่บริเวณดังกล่าว ยังสามารถรองรับปริมาณน้ำฝนได้อีกประมาณ 20% ก่อนที่จะเข้าสู่สภาพอิ่มตัว

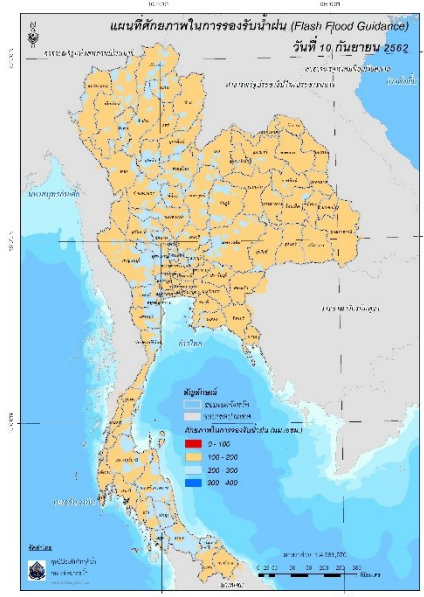


แผนที่ดาวเทียมของ Gistda
(4 - 10 ก.ย. 62)



ปริมาณความชื้นในดิน (MRCFFG)

4) ศักยภาพในการรองรับน้ำฝน FFG (Flash Flood Guidance)

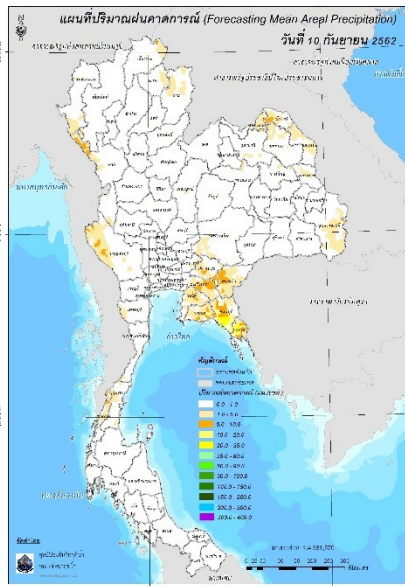


FFG หมายถึง ค่าความสามารถในการรองรับปริมาณฝนของพื้นที่นั้นๆ ก่อนที่จะเกิดสภาวะน้ำล้นตลิ่งที่จุดออกของปลายพื้นที่ โดยค่า FFG 06-hr หมายถึง ปริมาณฝนที่จะส่งผลให้เกิดสภาวะน้ำล้นตลิ่งที่ปลายลุ่มน้ำในอีก 6 ชั่วโมงข้างหน้า (มม./6ชม.)

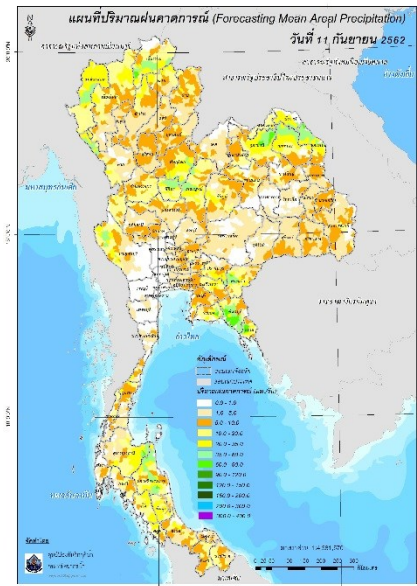
5) ปริมาณฝนคาดการณ์ล่วงหน้า

ปริมาณฝนคาดการณ์ในวันที่ 10 กันยายน 2562 เวลา 13.00 น. บริเวณภาคเหนือ ภาคตะวันออกเฉียงเหนือ และภาคตะวันออก จะมีปริมาณฝนสะสม 6 ชั่วโมงข้างหน้า 5 - 10 มม. ส่วนบริเวณจังหวัดจันทบุรี และตราด จะมีปริมาณฝนสะสม 6 ชั่วโมงข้างหน้า 20 - 35 มม.

ปริมาณฝนคาดการณ์ในวันที่ 11 กันยายน 2562 เวลา 07.00 น. ทั่วทั้งประเทศไทยจะมีปริมาณฝนเพิ่มขึ้น บริเวณภาคเหนือ ภาคตะวันออกเฉียงเหนือ ภาคกลาง ภาคตะวันออก และภาคใต้ จะมีปริมาณฝนสะสม 24 ชั่วโมงข้างหน้า 10 - 20 มม. ส่วนบริเวณจังหวัดเชียงใหม่ ลำปาง พะเยา น่าน ชัยภูมิ ปราจีนบุรี ฉะเชิงเทรา ชลบุรี ประจวบคีรีขันธ์ ชุมพร ตรัง พัทลุง สตูล และสงขลา จะมีปริมาณฝนสะสม 24 ชั่วโมงข้างหน้า 20 - 35 มม. และบริเวณจังหวัดแม่ฮ่องสอน เชียงราย ตาก พิษณุโลก พิจิตร เพชรบูรณ์ อุตรดิตถ์ สกลนคร บึงกาฬ นครพนม กาญจนบุรี สระแก้ว ระยอง จันทบุรี ตราด สุราษฎร์ธานี และนครศรีธรรมราช จะมีปริมาณฝนสะสม 24 ชั่วโมงข้างหน้า 60 - 90 มม.



ปริมาณฝนคาดการณ์ในวันที่ 10 กันยายน 2562

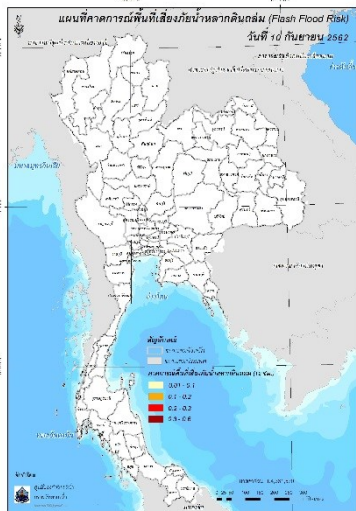


ปริมาณฝนคาดการณ์ในวันที่ 11 กันยายน 2562

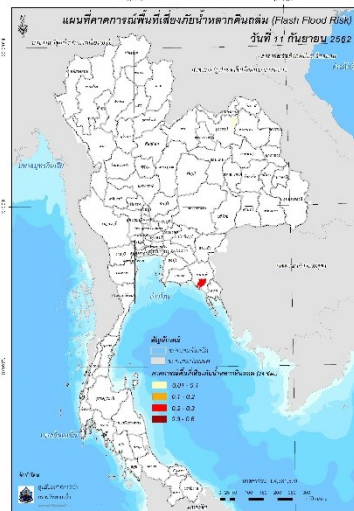
6) ความเสี่ยงจากน้ำท่วม

- การคาดการณ์พื้นที่เสี่ยงภัยน้ำหลากดินถล่มจากข้อมูล MRCFFGS วันที่ 10 กันยายน 2562 ในอีก 12 ชม. 24 ชม. และ 36 ชม. ไม่พบพื้นที่เสี่ยง

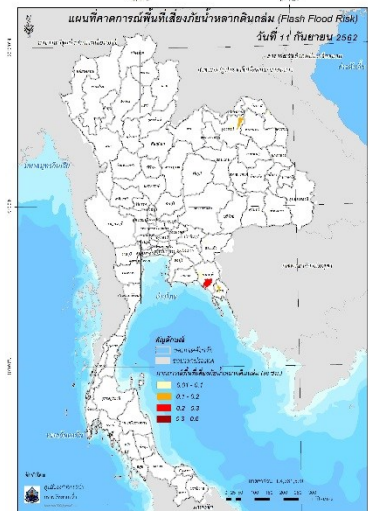
แผนที่แสดงการคาดการณ์พื้นที่เสี่ยงภัยน้ำหลากดินถล่ม วันที่ 10 กันยายน 2562



วันที่ 10 ก.ย. 2562 (19:00 น.)



วันที่ 11 ก.ย. 2562 (07:00 น.)



วันที่ 11 ก.ย. 2562 (19:00 น.)

คำแนะนำ: ข้อมูลดังกล่าวเป็นการคาดการณ์พื้นที่เสี่ยงภัยน้ำหลาก โดยอาศัยข้อมูลปริมาณฝนจากดาวเทียม ดังนั้นรายงานฉบับนี้ควรใช้งานควบคู่ไปกับการตรวจวัดปริมาณฝนจริงภาคสนาม และข้อมูลจากเรดาร์ เพื่อประกอบการตัดสินใจ

ปริมาณฝนสะสมปี

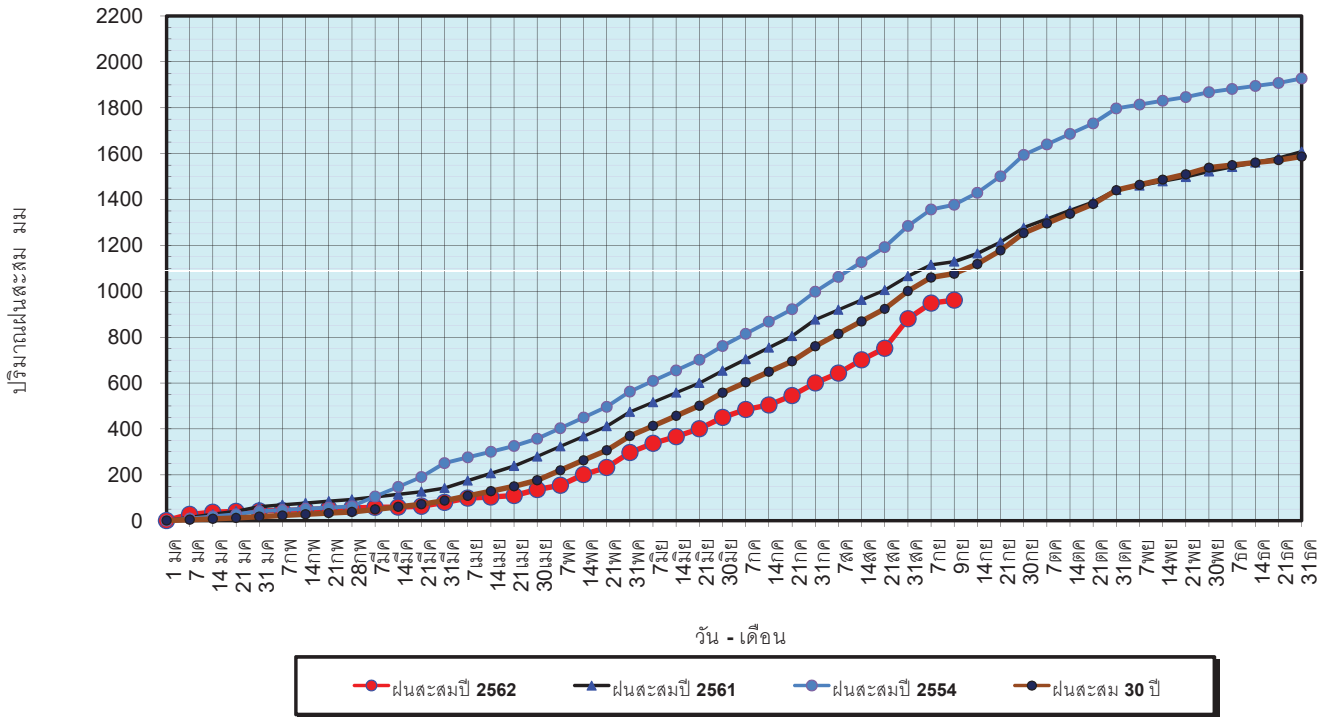
พ.ศ. ๒๕๖๑ และ ๒๕๖๒

เทียบค่าเฉลี่ย ๓๐ ปี



วันที่ 9 กันยายน 2562
 ฝน30ปี = 1,076.70 มม. (สะสมทั้งปี = 1,587.70 มม.)
 ปี61 = 1,129.49 มม. (สะสมทั้งปี = 1,608.74 มม.)
 ปี62 = 960.81 มม.
 เปรียบเทียบกับ ปี 61 **มีค่าน้อยกว่า** -168.68 มม.
 เปรียบเทียบกับฝนเฉลี่ย 30 ปี **มีค่าน้อยกว่า** -115.89 มม.

ปริมาณฝนสะสมปี 2554-2561-2562 เทียบกับค่าเฉลี่ย 30 ปี



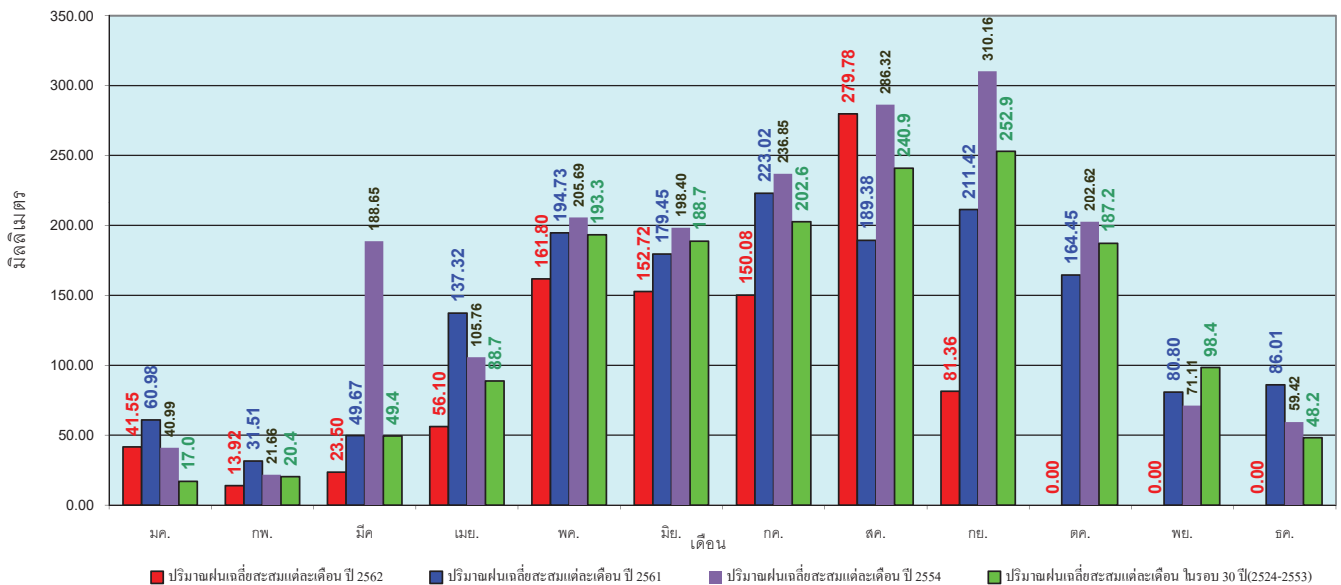
ข้อมูลจากกรมอุตุนิยมวิทยาจำนวน 122
 สถานีข้อมูลปริมาณฝนสะสมถึง วันที่
 9 กันยายน 2562



ศูนย์เมขลา ศูนย์ป้องกันวิกฤตการณ์ กรมทรัพยากรน้ำ

วันที่ 9 กันยายน 2562
 ฝน30ปี = 1,076.70 มม. (สะสมทั้งปี = 1,587.50 มม.)
 ปี61 = 1,129.49 มม. (สะสมทั้งปี = 1,608.74 มม.)
 ปี62 = 960.81 มม.
 เปรียบเทียบกับ ปี 61 **มีค่าน้อยกว่า** -168.68 มม.
 เปรียบเทียบกับฝนเฉลี่ย 30 ปี **มีค่าน้อยกว่า** -115.89 มม.

ปริมาณฝนเฉลี่ยรายเดือนของประเทศ



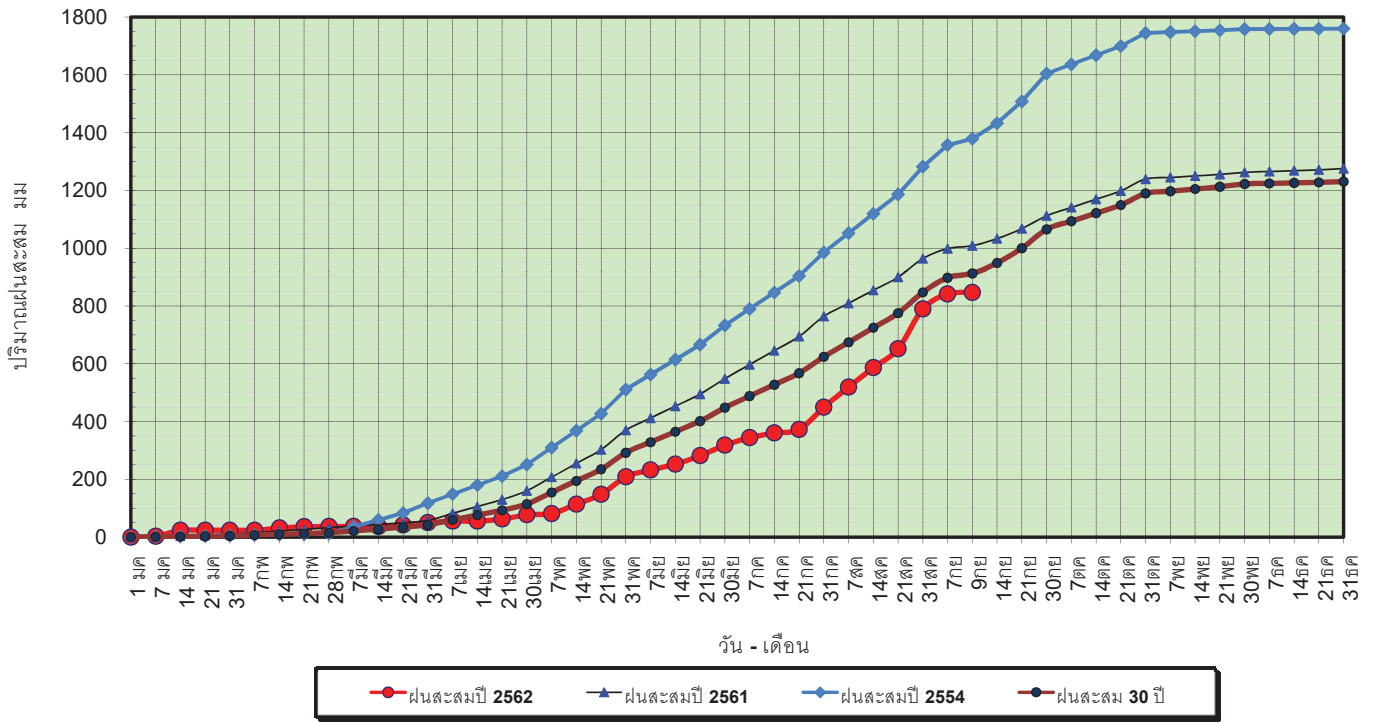
ข้อมูลจากกรมอุตุนิยมวิทยาจำนวน 122
 สถานีข้อมูลปริมาณฝนสะสมถึง วันที่
 9 กันยายน 2562



ศูนย์เมขลา ศูนย์ป้องกันวิกฤตการณ์ กรมทรัพยากรน้ำ

วันที่ 9 กันยายน 2562
 ฝน30ปี = 912.89 มม. (สะสมทั้งปี = 1,230.90 มม.)
 ปี61 = 1,008.88 มม. (สะสมทั้งปี = 1,276.02 มม.)
 ปี62 = 846.73 มม.
 เปรียบเทียบกับ ปี 61 **มีค่าน้อยกว่า** -162.14 มม.
 เปรียบเทียบกับฝนเฉลี่ย 30 ปี **มีค่าน้อยกว่า** -66.16 มม.

ปริมาณฝนสะสมภาคเหนือ



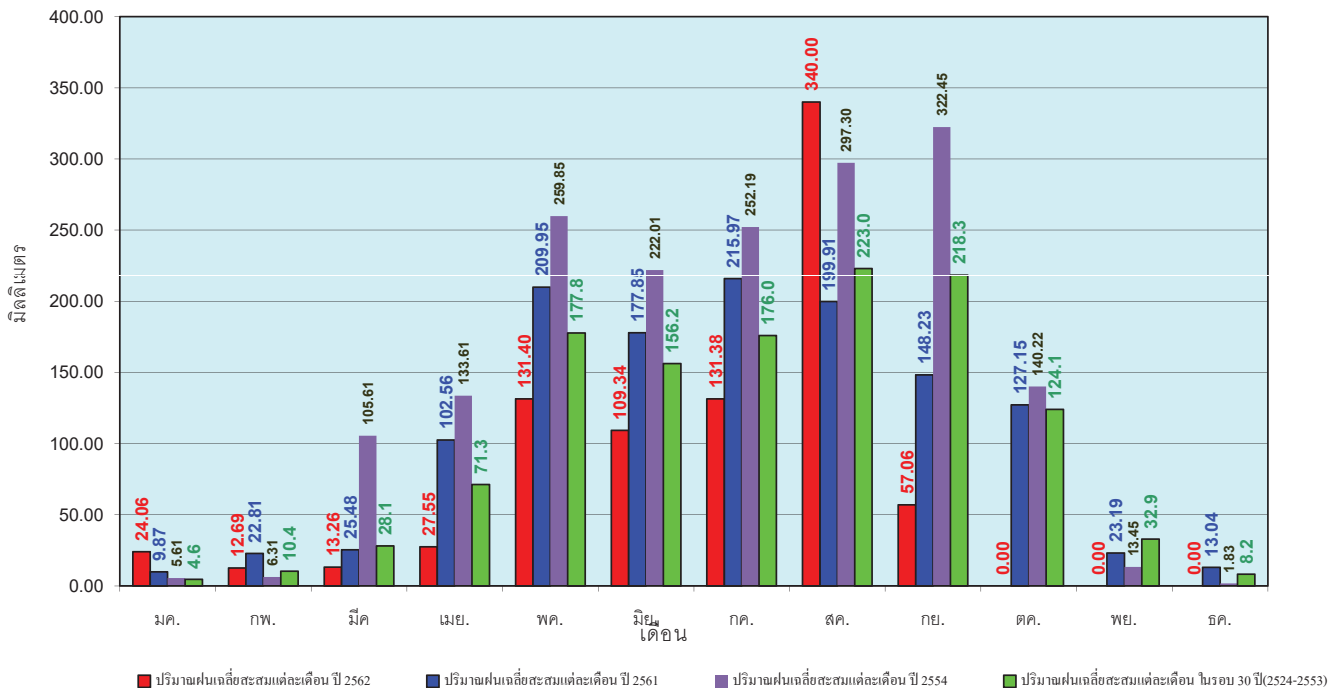
ข้อมูลจากกรมอุตุนิยมวิทยาจำนวน 32
 สถานีข้อมูลปริมาณฝนสะสมถึง วันที่
 9 กันยายน 2562



ศูนย์เมขลา ศูนย์ป้องกันวิกฤตน้ำ กรมทรัพยากรน้ำ

วันที่ 9 กันยายน 2562
 ฝน30ปี = 912.89 มม. (สะสมทั้งปี = 1,230.90 มม.)
 ปี61 = 1,008.88 มม. (สะสมทั้งปี = 1,276.02 มม.)
 ปี62 = 846.73 มม.
 เปรียบเทียบกับ ปี 61 **มีค่าน้อยกว่า** -162.14 มม.
 เปรียบเทียบกับฝนเฉลี่ย 30 ปี **มีค่าน้อยกว่า** -66.16 มม.

ปริมาณฝนเฉลี่ยสะสมรายเดือน ภาคเหนือ



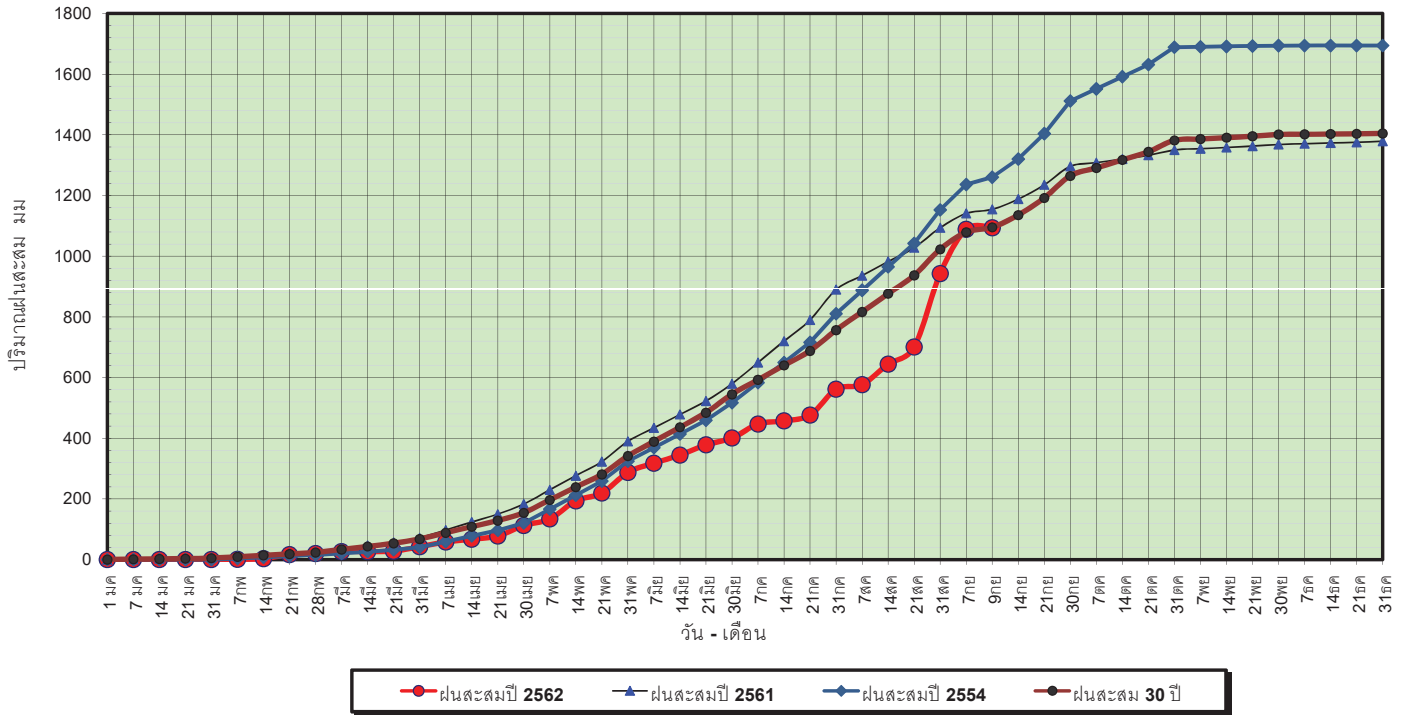
ข้อมูลจากกรมอุตุนิยมวิทยาจำนวน32
 สถานีข้อมูลปริมาณฝนสะสมถึง วันที่
 9 กันยายน 2562



ศูนย์เมขลา ศูนย์ป้องกันวิกฤตน้ำ กรมทรัพยากรน้ำ

วันที่ 9 กันยายน 2562
 ฝน30ปี = 1,095.00 มม. (สะสมทั้งปี = 1,404.50 มม.)
 ปี61 = 1,154.70 มม. (สะสมทั้งปี = 1,379.22 มม.)
 ปี62 = 1,094.04 มม.
 เปรียบเทียบกับ ปี 61 **มีค่าน้อยกว่า** -60.66 มม.
 เปรียบเทียบกับฝนเฉลี่ย 30 ปี **มีค่าน้อยกว่า** -0.96 มม.

ปริมาณฝนสะสมภาคตะวันออกเฉียงเหนือ



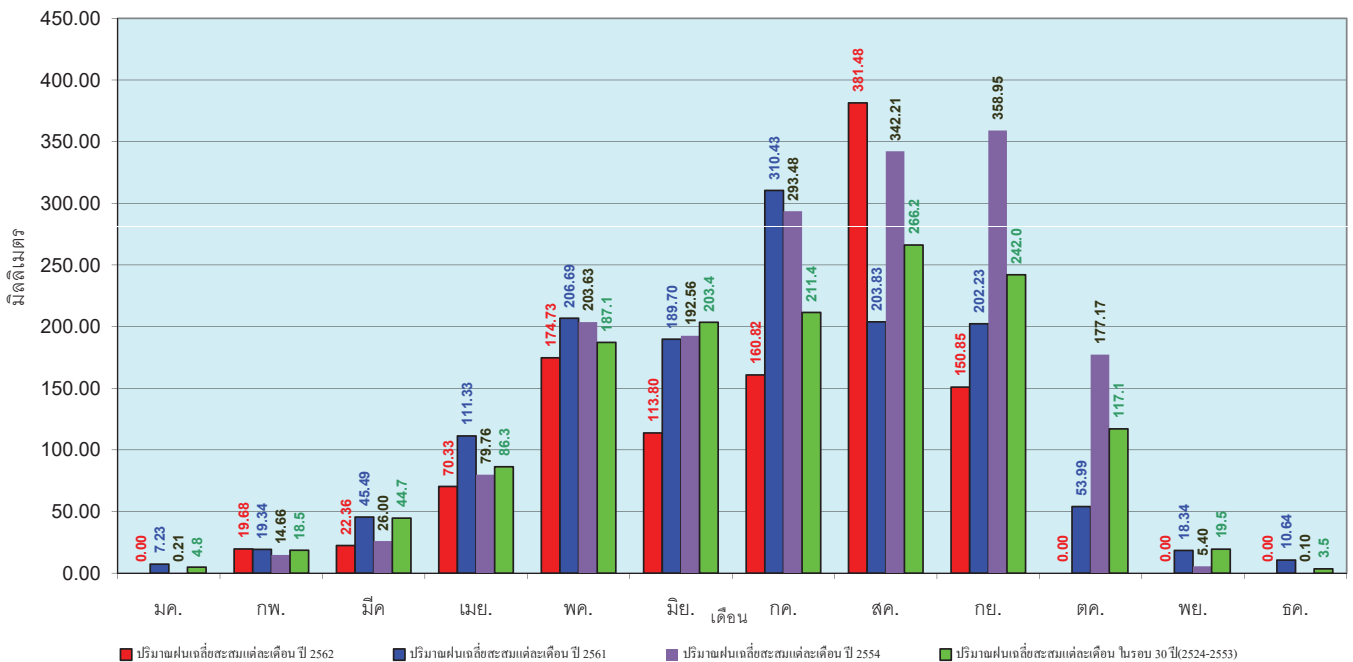
ข้อมูลจากกรมอุตุนิยมวิทยาจำนวน 28
 สถานีข้อมูลปริมาณฝนสะสมถึง วันที่
 9 กันยายน 2562



ศูนย์เมขลา ศูนย์ป้องกันวิกฤตน้ำ กรมทรัพยากรน้ำ

วันที่ 9 กันยายน 2562
 ฝน30ปี = 1,095.00 มม. (สะสมทั้งปี = 1,404.50 มม.)
 ปี61 = 1,154.70 มม. (สะสมทั้งปี = 1,379.22 มม.)
 ปี62 = 1,094.04 มม.
 เปรียบเทียบกับ ปี 61 **มีค่าน้อยกว่า** -60.66 มม.
 เปรียบเทียบกับฝนเฉลี่ย 30 ปี **มีค่าน้อยกว่า** -0.96 มม.

ปริมาณฝนเฉลี่ยสะสมรายเดือน ภาคตะวันออกเฉียงเหนือ



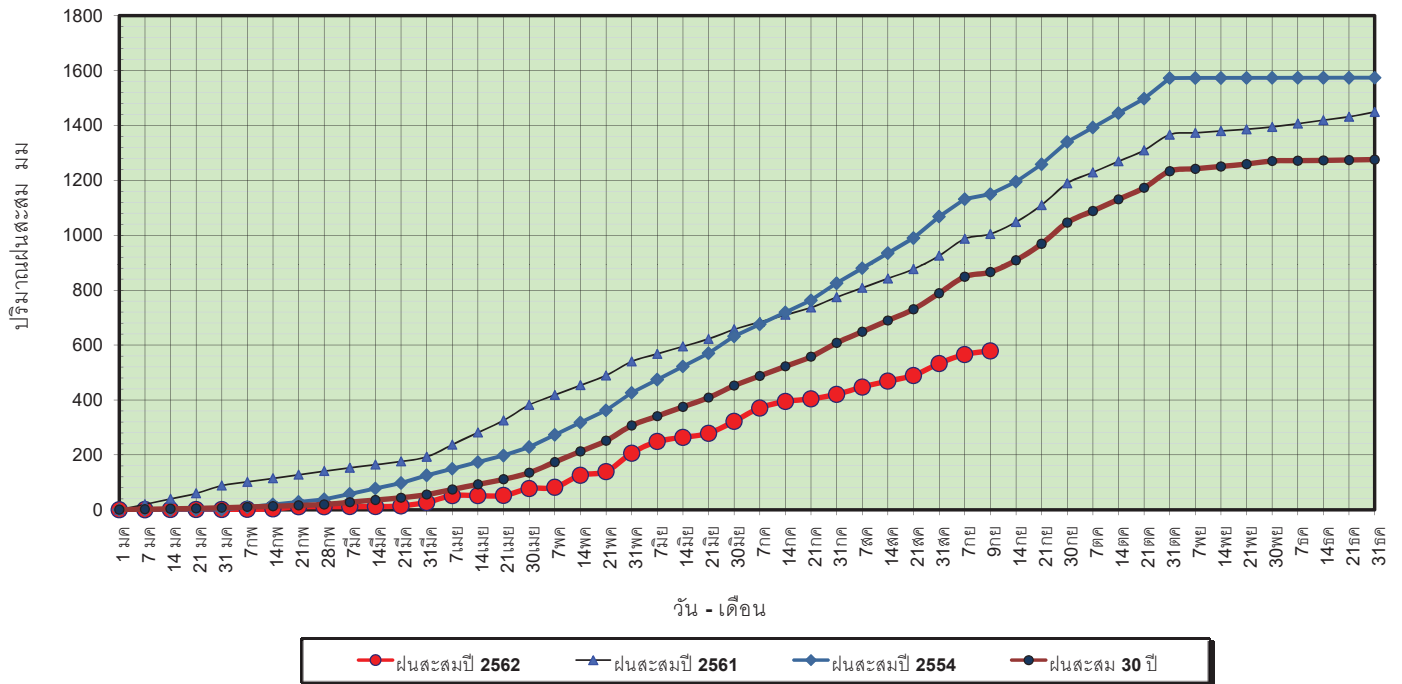
ข้อมูลจากกรมอุตุนิยมวิทยาจำนวน 28
 สถานีข้อมูลปริมาณฝนสะสมถึง วันที่
 9 กันยายน 2562



ศูนย์เมขลา ศูนย์ป้องกันวิกฤตน้ำ กรมทรัพยากรน้ำ

วันที่ 9 กันยายน 2562
 ฝน30ปี = 865.69 มม. (สะสมทั้งปี = 1,275.20 มม.)
 ปี61 = 1,004.55 มม. (สะสมทั้งปี = 1,449.20 มม.)
 ปี62 = 578.38 มม.
 เปรียบเทียบกับ ปี 61 **มีค่าน้อยกว่า** -426.16 มม.
 เปรียบเทียบกับฝนเฉลี่ย 30 ปี **มีค่าน้อยกว่า** -287.31 มม.

ปริมาณฝนสะสมภาคกลาง

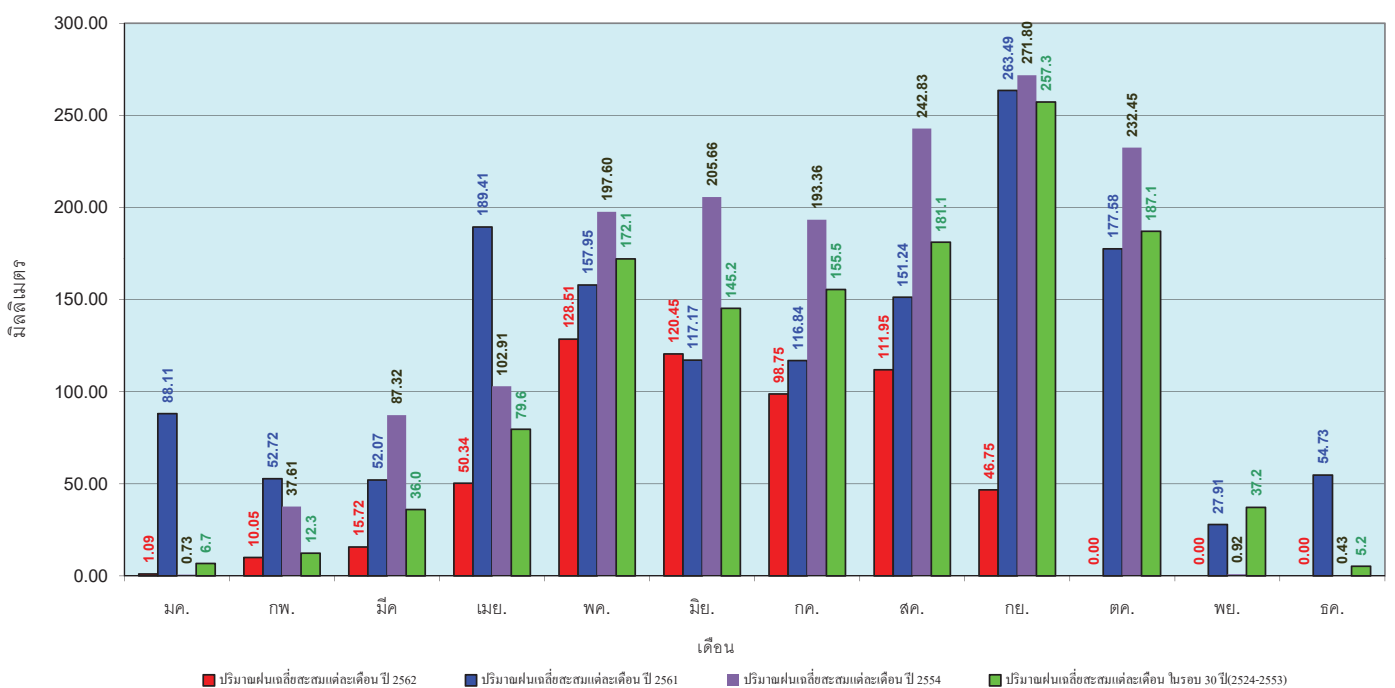


ข้อมูลจากกรมอุตุนิยมวิทยาจำนวน 13
 สถานีข้อมูลปริมาณฝนสะสมถึง วันที่
 9 กันยายน 2562

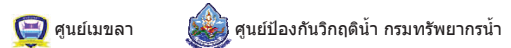


วันที่ 9 กันยายน 2562
 ฝน30ปี = 865.69 มม. (สะสมทั้งปี = 1,275.20 มม.)
 ปี61 = 1,004.55 มม. (สะสมทั้งปี = 1,449.20 มม.)
 ปี62 = 578.38 มม.
 เปรียบเทียบกับ ปี 61 **มีค่าน้อยกว่า** -426.16 มม.
 เปรียบเทียบกับฝนเฉลี่ย 30 ปี **มีค่าน้อยกว่า** -287.31 มม.

ปริมาณฝนเฉลี่ยสะสมรายเดือน ภาคกลาง

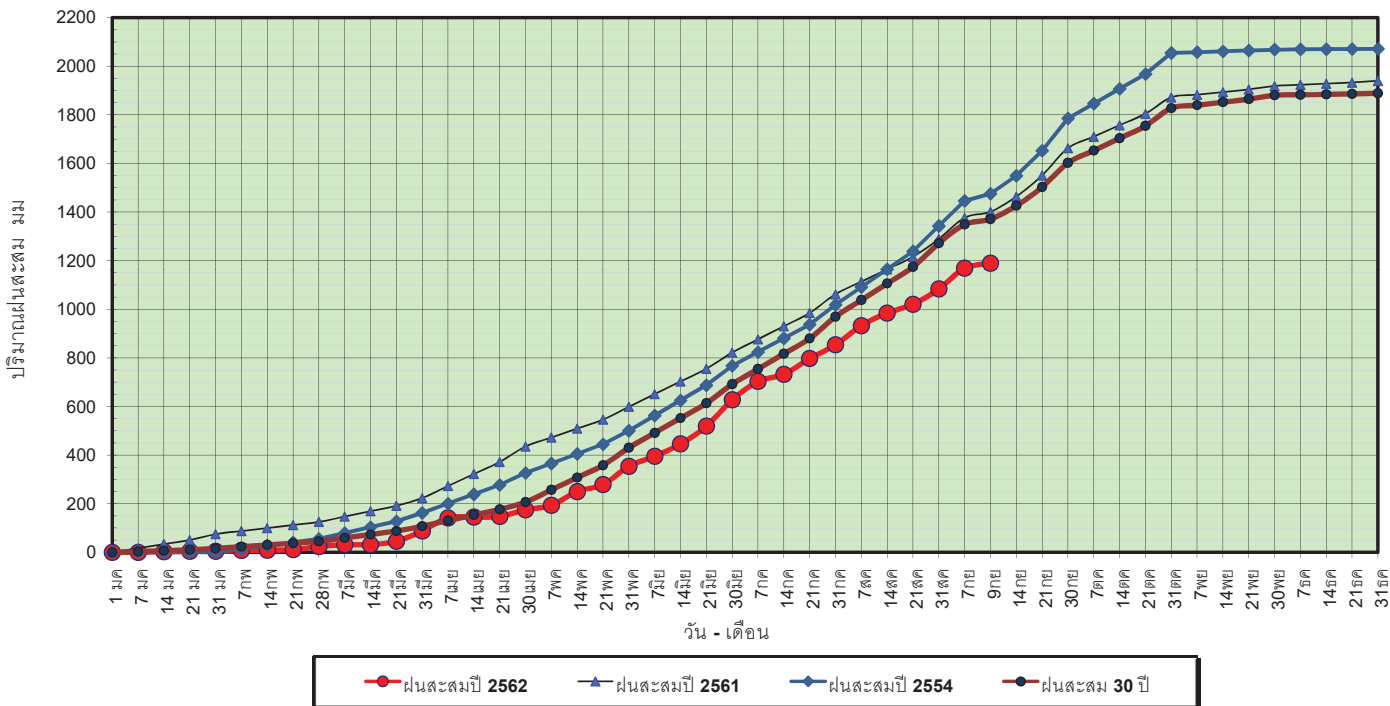


ข้อมูลจากกรมอุตุนิยมวิทยาจำนวน 13
 สถานีข้อมูลปริมาณฝนสะสมถึง วันที่
 9 กันยายน 2562



วันที่ 9 กันยายน 2562
 ฝน30ปี = 1,371.23 มม. (สะสมทั้งปี = 1,888.80 มม.)
 ปี61 = 1,400.74 มม. (สะสมทั้งปี = 1,939.43 มม.)
 ปี62 = 1,189.75 มม.
 เปรียบเทียบกับ ปี 61 **มีค่าน้อยกว่า** -210.99 มม.
 เปรียบเทียบกับฝนเฉลี่ย 30 ปี **มีค่าน้อยกว่า** -181.48 มม.

ปริมาณฝนสะสมภาคตะวันออก



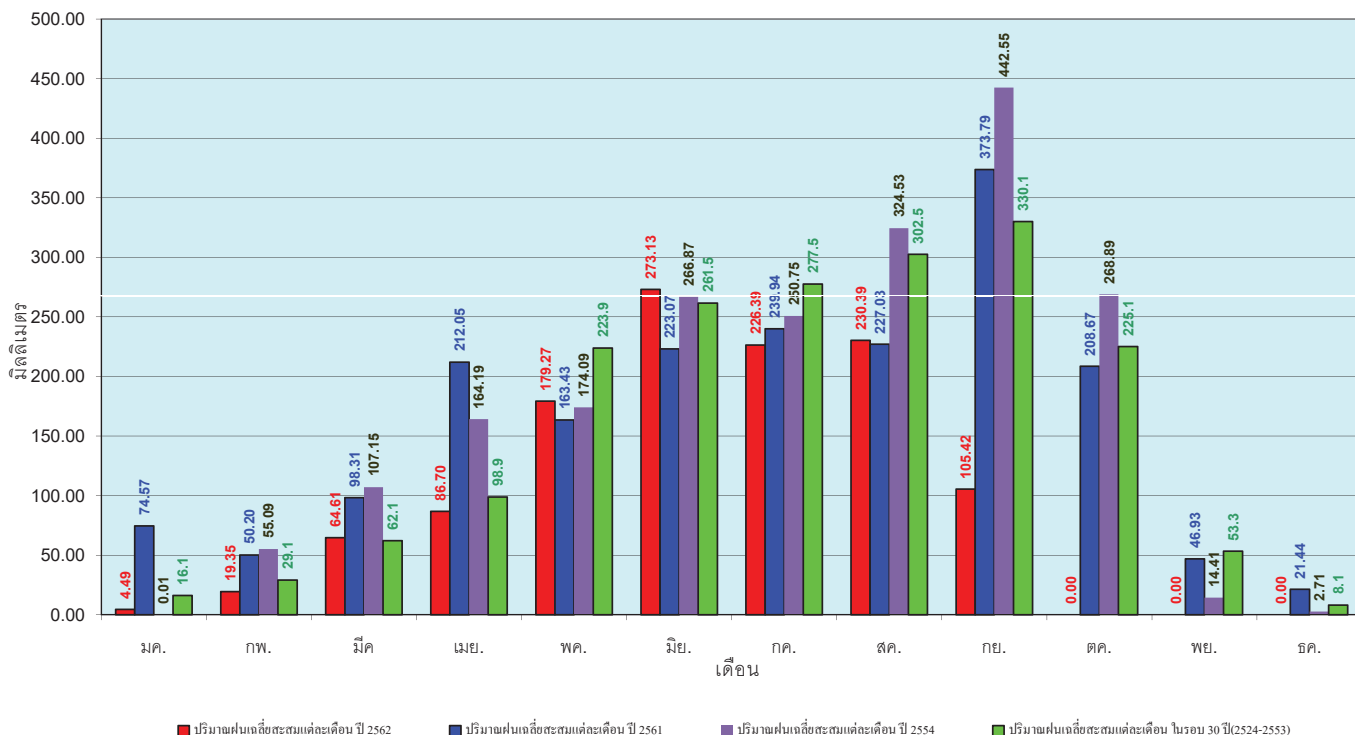
ข้อมูลจากกรมอุตุนิยมวิทยาจำนวน 15 สถานีข้อมูลปริมาณฝนสะสมถึง วันที่ 9 กันยายน 2562



ศูนย์เมฆชา ศูนย์ป้องกันวิกฤตน้ำ กรมทรัพยากรน้ำ

วันที่ 9 กันยายน 2562
 ฝน30ปี = 1,371.23 มม. (สะสมทั้งปี = 1,888.80 มม.)
 ปี61 = 1,400.74 มม. (สะสมทั้งปี = 1,939.43 มม.)
 ปี62 = 1,189.75 มม.
 เปรียบเทียบกับ ปี 61 **มีค่าน้อยกว่า** -210.99 มม.
 เปรียบเทียบกับฝนเฉลี่ย 30 ปี **มีค่าน้อยกว่า** -181.48 มม.

ปริมาณฝนเฉลี่ยสะสมรายเดือน ภาคตะวันออก



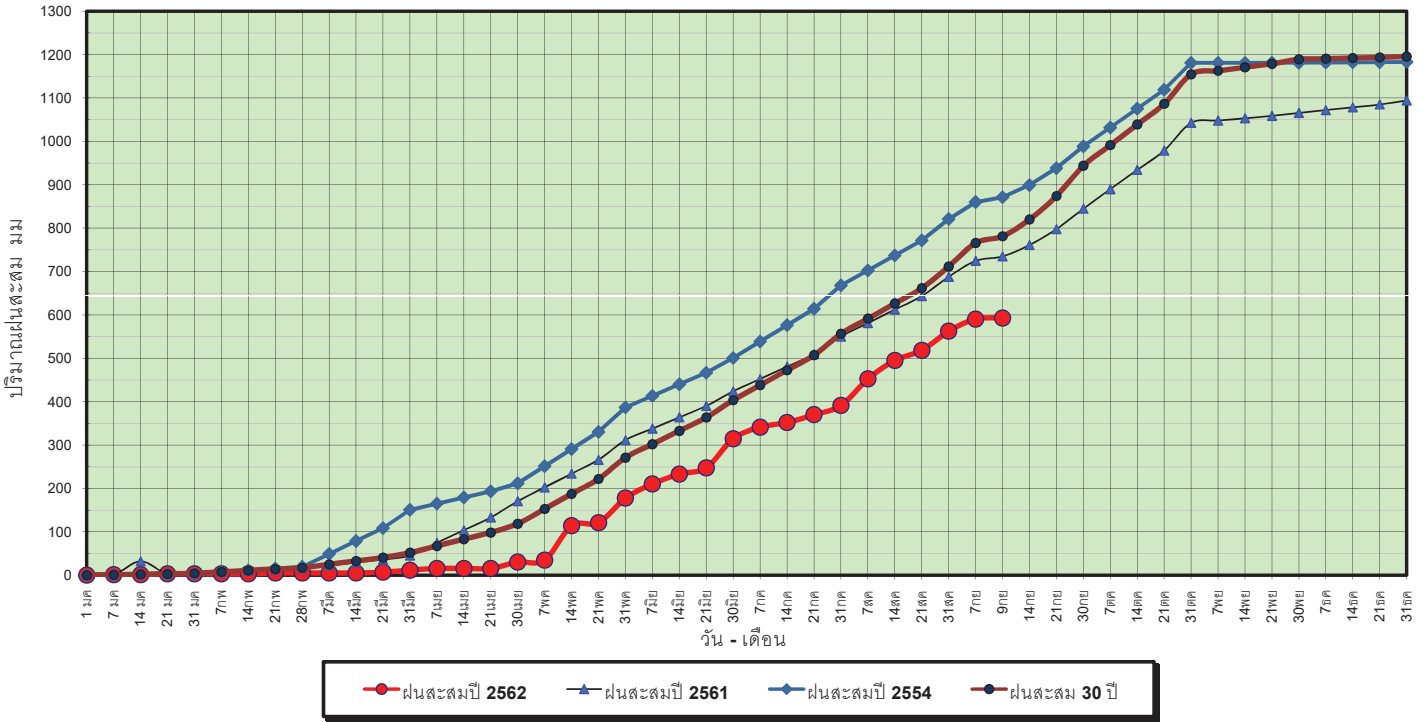
ข้อมูลจากกรมอุตุนิยมวิทยาจำนวน 15 สถานีข้อมูลปริมาณฝนสะสมถึง วันที่ 9 กันยายน 2562



ศูนย์เมฆชา ศูนย์ป้องกันวิกฤตน้ำ กรมทรัพยากรน้ำ

วันที่ 9 กันยายน 2562
 ฝน30ปี = 781.34 มม. (สะสมทั้งปี = 1,195.72 มม.)
 ปี61 = 735.03 มม. (สะสมทั้งปี = 1,094.42 มม.)
 ปี62 = 592.80 มม.
 เปรียบเทียบกับ ปี 61 **มีค่าน้อยกว่า** -142.23 มม.
 เปรียบเทียบกับฝนเฉลี่ย 30 ปี **มีค่าน้อยกว่า** -188.54 มม.

ปริมาณฝนสะสมภาคตะวันตก



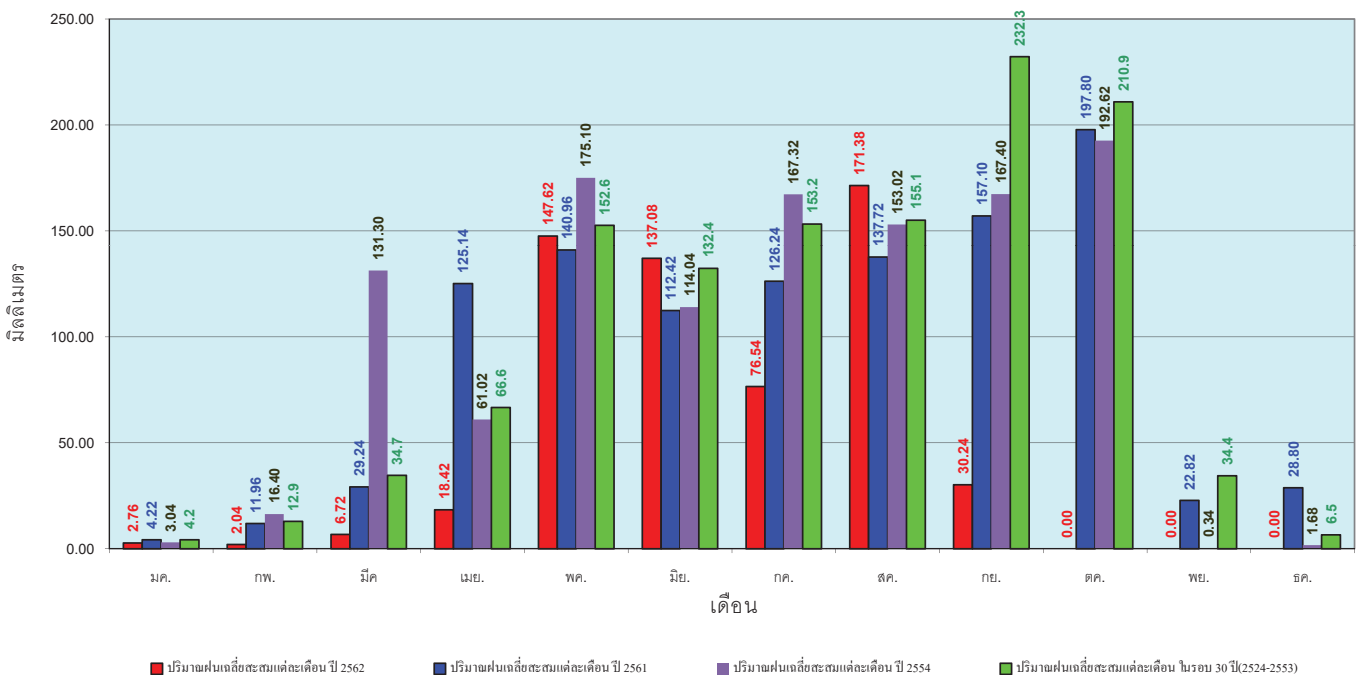
ข้อมูลจากกรมอุตุนิยมวิทยาจำนวน 5
 สถานีข้อมูลปริมาณฝนสะสมถึง วันที่
 9 กันยายน 2562



ศูนย์เมฆลา ศูนย์ป้องกันวิกฤตน้ำ กรมทรัพยากรน้ำ

วันที่ 9 กันยายน 2562
 ฝน30ปี = 781.34 มม. (สะสมทั้งปี = 1,195.72 มม.)
 ปี61 = 735.03 มม. (สะสมทั้งปี = 1,094.42 มม.)
 ปี62 = 592.80 มม.
 เปรียบเทียบกับ ปี 61 **มีค่าน้อยกว่า** -142.23 มม.
 เปรียบเทียบกับฝนเฉลี่ย 30 ปี **มีค่าน้อยกว่า** -188.54 มม.

ปริมาณฝนเฉลี่ยสะสมรายเดือน ภาคตะวันตก



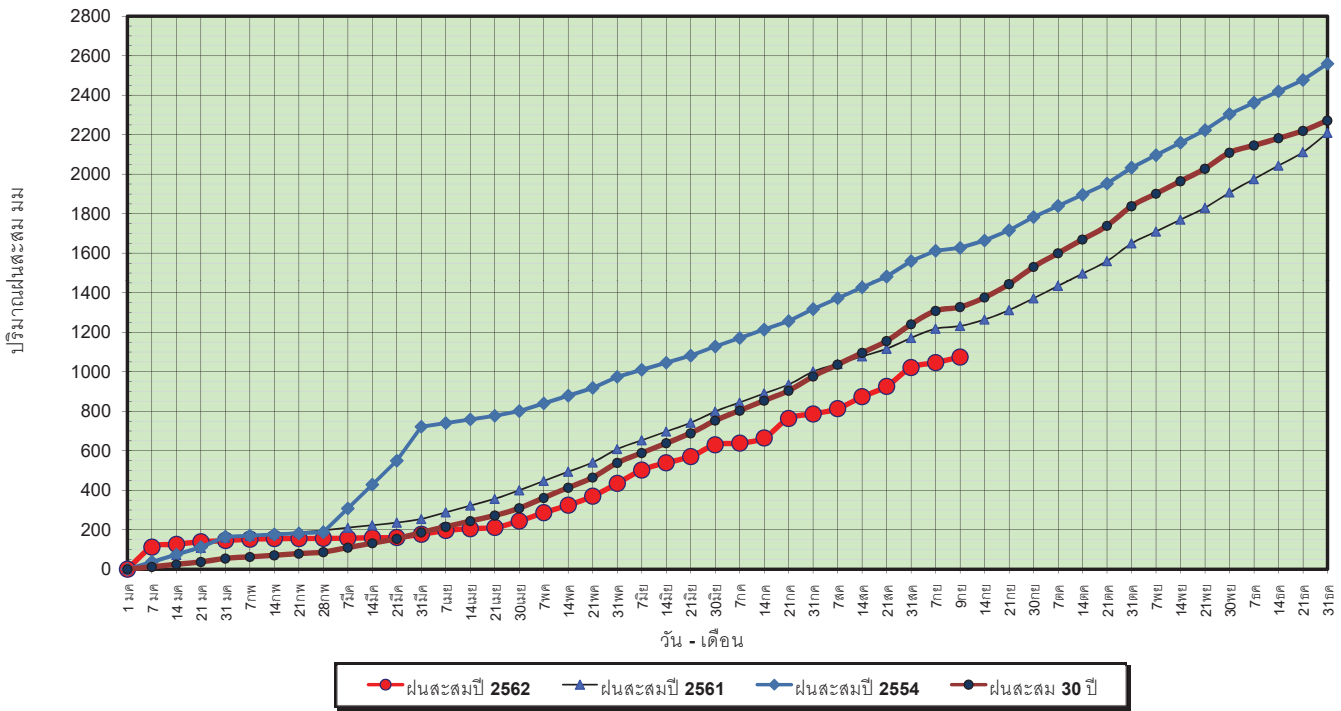
ข้อมูลจากกรมอุตุนิยมวิทยาจำนวน 5
 สถานีข้อมูลปริมาณฝนสะสมถึง วันที่
 9 กันยายน 2562



ศูนย์เมฆลา ศูนย์ป้องกันวิกฤตน้ำ กรมทรัพยากรน้ำ

วันที่ 9 กันยายน 2562
 ฝน30ปี = 1,327.39 มม. (สะสมทั้งปี = 2,271.55 มม.)
 ปี61 = 1,231.24 มม. (สะสมทั้งปี = 2,209.13 มม.)
 ปี62 = 1,074.50 มม.
 เปรียบเทียบกับ ปี 61 **มีค่าน้อยกว่า** -156.73 มม.
 เปรียบเทียบกับฝนเฉลี่ย 30 ปี **มีค่าน้อยกว่า** -252.89 มม.

ปริมาณฝนสะสมภาคใต้

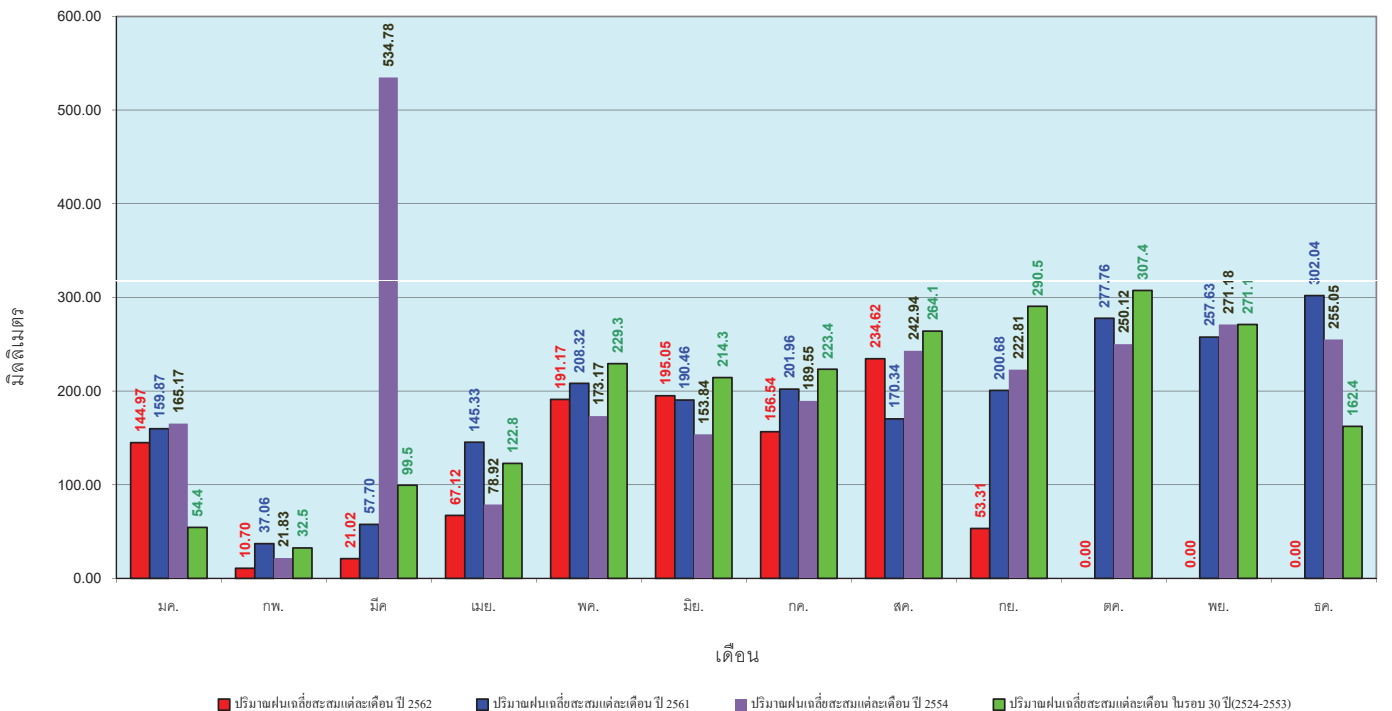


ข้อมูลจากกรมอุตุนิยมวิทยาจำนวน 29
 สถานีข้อมูลปริมาณฝนสะสมถึง วันที่
 9 กันยายน 2562



วันที่ 9 กันยายน 2562
 ฝน30ปี = 1,327.39 มม. (สะสมทั้งปี = 2,271.55 มม.)
 ปี61 = 1,231.24 มม. (สะสมทั้งปี = 2,209.13 มม.)
 ปี62 = 1,074.50 มม.
 เปรียบเทียบกับ ปี 61 **มีค่าน้อยกว่า** -156.73 มม.
 เปรียบเทียบกับฝนเฉลี่ย 30 ปี **มีค่าน้อยกว่า** -252.89 มม.

ปริมาณฝนเฉลี่ยสะสมรายเดือน ภาคใต้



ข้อมูลจากกรมอุตุนิยมวิทยาจำนวน 29
 สถานีข้อมูลปริมาณฝนสะสมถึง วันที่
 9 กันยายน 2562



สถานการณ์น้ำในอ่างเก็บน้ำ
ขนาดใหญ่ และขนาดกลาง



รายงานสถานการณ์น้ำ
รายลุ่มน้ำ



รายงานสถานการณ์น้ำลุ่มน้ำบางปะกง-ปราจีนบุรี วันที่ 10 กันยายน 2562

1) สภาพภูมิอากาศ (ที่มา : กรมอุตุนิยมวิทยา)

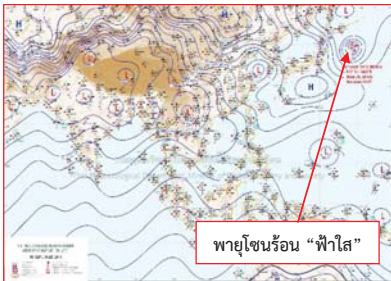
ลักษณะอากาศทั่วไป

พยากรณ์อากาศ 24 ชั่วโมงข้างหน้า ประเทศไทยมีฝนฟ้าคะนองในระยะนี้ โดยมีฝนตกหนักบางแห่ง บริเวณภาคตะวันออกเฉียงเหนือ ภาคตะวันออกและภาคใต้ สำหรับทะเลอันดามันตอนบนและอ่าวไทยตอนบนมีคลื่นสูง 1-2 เมตร บริเวณที่มีฝนฟ้าคะนองคลื่นสูงมากกว่า 2 เมตร

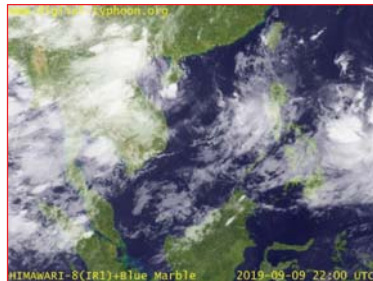
ลักษณะสำคัญทางอุตุนิยมวิทยา มรสุมตะวันตกเฉียงใต้กำลังปานกลางพัดปกคลุมทะเลอันดามัน ประเทศไทย และอ่าวไทยตอนบน ประกอบกับมี หย่อมความกดอากาศต่ำปกคลุมประเทศลาวและเวียดนามตอนบน ทำให้ประเทศไทยยังคงมีฝนฟ้าคะนองในระยะนี้ และมีฝนตกหนักบางแห่งบริเวณ ภาคตะวันออกเฉียงเหนือ ภาคตะวันออกและภาคใต้

สภาพอากาศภาคตะวันออก

มีเมฆมาก กับมีฝนฟ้าคะนอง ร้อยละ 60 ของพื้นที่ และมีฝนตกหนักบางแห่ง บริเวณจังหวัดสระแก้ว จันทบุรี และตราด อุณหภูมิต่ำสุด 24-27 องศาเซลเซียส อุณหภูมิสูงสุด 29-34 องศาเซลเซียส ลมตะวันตกเฉียงใต้ ความเร็ว 15-35 กม./ชม. ทะเลมีคลื่นสูง 1-2 เมตร บริเวณที่มีฝนฟ้าคะนองคลื่นสูงมากกว่า 2 เมตร



แผนที่อากาศวันที่ 10 ก.ย. 2562 เวลา 07.00 น.



ภาพถ่ายจากดาวเทียมวันที่ 10 ก.ย. 2562 เวลา 05.00 น.

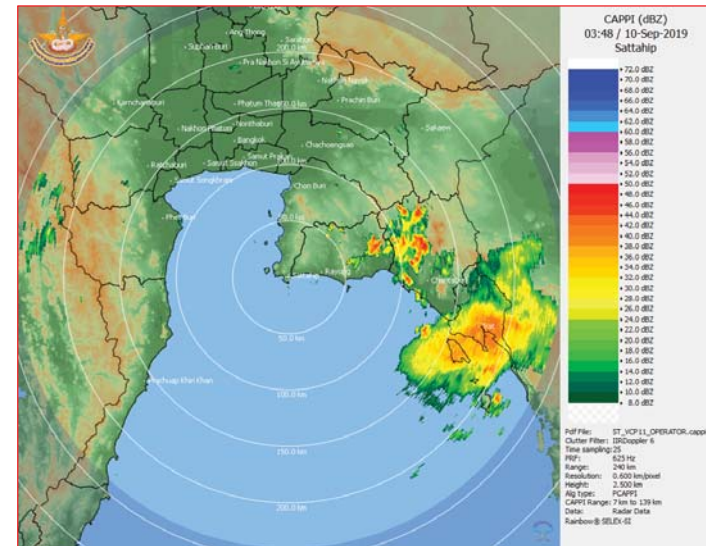
2) สถานการณ์ฝน

จากข้อมูลสถานการณ์ฝนในพื้นที่ลุ่มน้ำบางปะกง-ปราจีนบุรี ของวันที่ 10 กันยายน 2562 จากกรมทรัพยากรน้ำ กรมอุตุนิยมวิทยา และสถาบันสารสนเทศทรัพยากรน้ำและการเกษตร (องค์การมหาชน) พบว่ามีฝนตกเล็กน้อยถึงปานกลาง และมีฝนตกหนักในบางพื้นที่ บริเวณจังหวัดนครนายก ปราจีนบุรี และสระแก้ว โดยมีปริมาณฝน 3.1 – 56.8 มม.

ข้อมูลสถานการณ์ฝนในพื้นที่ลุ่มน้ำบางปะกง-ปราจีนบุรี ณ วันที่ 10 กันยายน 2562
(ข้อมูลจากกรมอุตุนิยมวิทยา เวลา 07.00 น.)

ลำดับ	พื้นที่	ปริมาณฝน (มม.)
1	อ.เมือง จ.นครนายก	56.8
2	อ.ปากพลี จ.นครนายก	3.1
3	อ.เมือง จ.ปราจีนบุรี	7.5
4	อ.ประจันตคาม จ.ปราจีนบุรี	15.5
5	อ.กบินทร์บุรี จ.ปราจีนบุรี	8.2
6	อ.เมือง จ.สระแก้ว	37.4

หมายเหตุ“ฟ” คือ ฝนวัดปริมาณไม่ได้ (ต่ำกว่า 0.1 มิลลิเมตร), “*” คือ ไม่ได้รับข้อมูล

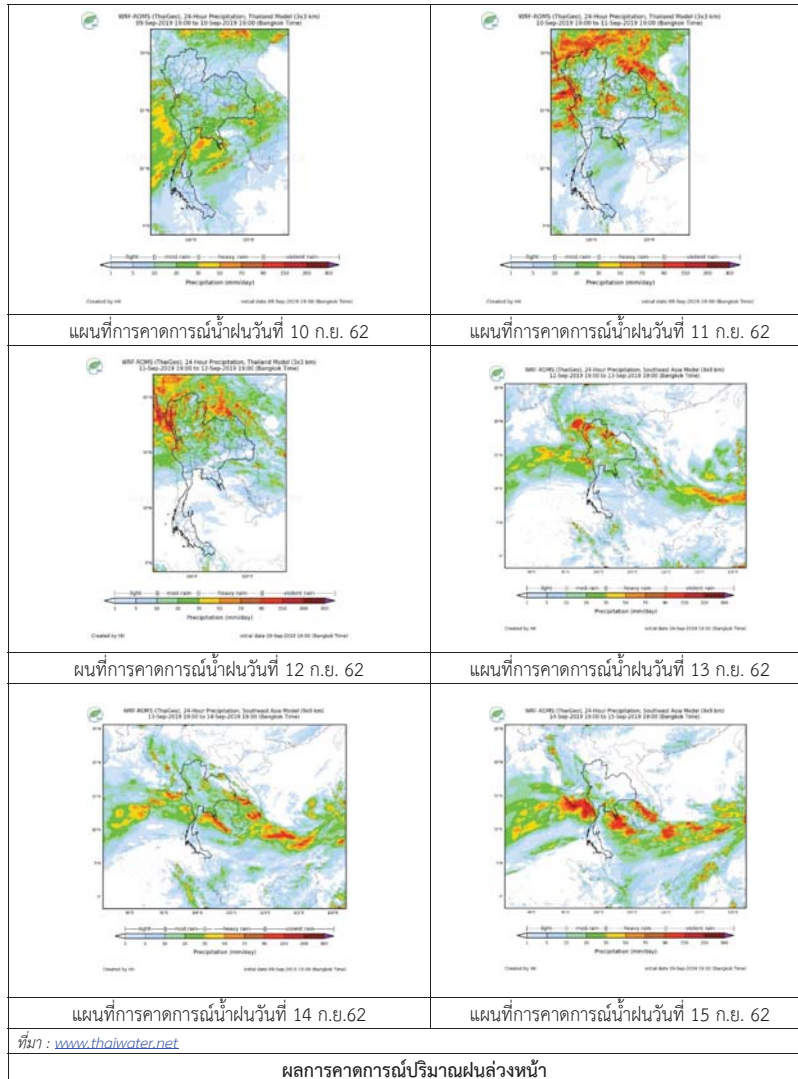


ภาพเรดาร์ตรวจอากาศ “สถานีสี่ตึก”

ณ วันที่ 10 กันยายน 2562 เวลา 10.48 น.

(ที่มา : กรมอุตุนิยมวิทยา)

สถานการณ์น้ำฝน



3) ข้อมูลปริมาณน้ำในลำน้ำ

สถานการณ์น้ำท่า (6 - 10 ก.ย. 2562 ที่มา : กรมชลประทาน เวลา 06.00 น.)

สถานี	อำเภอ	จังหวัด	ลุ่มน้ำ	ระดับตลิ่ง (ม.)	ศุกร์	เสาร์	อาทิตย์	จันทร์	อังคาร	แนวโน้มน้ำ (เพิ่ม/ลด)
				ความจุลำน้ำ (ลบ.ม./วิ.)	6 ก.ย.	7 ก.ย.	8 ก.ย.	9 ก.ย.	10 ก.ย.	
Kgt.19A	เกาะจันทร์	ชลบุรี	บางปะกง	4.8	1.64	1.63	1.61	1.63	1.63	ทรงตัว
Kgt.30	เทศบาลเมือง	ฉะเชิงเทรา	บางปะกง	1.70	-0.73	-0.59	-0.52	-0.48	-0.23	เพิ่มขึ้น
				น้ำหนุ่น	*	*	*	*	*	
Ny.1B	เมือง	นครนายก	บางปะกง	8.81	4.94	4.78	4.61	5.10	6.60	เพิ่มขึ้น
				206	34.60	29.40	24.30	41.00	107.00	
Ny.3	บ้านนา	นครนายก	บางปะกง	6.26	3.92	3.89	3.85	3.83	3.91	เพิ่มขึ้น
				67.20	*	*	*	*	29.18	
Ny.4	เมือง	ปราจีนบุรี	บางปะกง	3.34	1.30	*	*	1.20	3.80	ลดลง
				185	22.00	*	*	18.00	239.00	
Ny.7	เมือง	นครนายก	บางปะกง	6.56	4.54	4.42	4.37	4.70	5.24	เพิ่มขึ้น
				*	*	*	*	*	*	
Kgt.1	เมือง	ปราจีนบุรี	ปราจีนบุรี	4.13	2.05	2.15	2.22	2.19	2.20	เพิ่มขึ้น
				774.00	*	*	*	*	*	
Kgt.3	กบินทร์บุรี	ปราจีนบุรี	ปราจีนบุรี	10.20	6.40	6.57	6.65	6.52	6.22	ลดลง
				648.00	305.00	318.60	325.00	314.60	291.40	
Kgt.6	ศรีมหาโพธิ์	ปราจีนบุรี	ปราจีนบุรี	7.10	4.10	4.22	4.35	4.31	4.21	ลดลง
				-	*	*	*	*	*	
Kgt.9	เขาลกรรจ์	สระแก้ว	ปราจีนบุรี	10.00	4.32	4.43	4.23	3.95	3.87	ลดลง
				444.00	43.20	54.00	36.00	16.00	12.00	
Kgt.10	เมือง	สระแก้ว	ปราจีนบุรี	11.00	6.02	6.22	6.25	5.82	5.77	ลดลง
				300.00	29.40	44.80	47.50	16.20	13.80	
Kgt.13A	กบินทร์บุรี	ปราจีนบุรี	ปราจีนบุรี	16.17	10.55	11.26	11.52	11.10	9.95	ลดลง
				417.20	126.25	158.50	171.50	151.00	102.00	
Kgt.14	นาดี	ปราจีนบุรี	ปราจีนบุรี	7.06	2.13	1.94	1.78	1.81	1.73	ลดลง
				313.00	8.30	6.40	4.80	5.10	4.30	

หมายเหตุ* ไม่ได้รับข้อมูล

ข้อมูลระดับน้ำจากระบบตรวจวัดสภาพทางไกลอัตโนมัติลุ่มน้ำบางปะกง-ปราจีนบุรี กรมทรัพยากรน้ำ

ข้อมูลระดับน้ำ (8 – 10 ก.ย. 2562 ที่มา : กรมทรัพยากรน้ำ เวลา 07.00 น.)

สถานี	ตำบล	อำเภอ	จังหวัด	ลุ่มน้ำ	ระดับ ตลิ่ง (ต่ำสุด)	อาทิตย์	จันทร์	อังคาร	แนวโน้ม (เพิ่ม/ ลด)
						8 ก.ย.	9 ก.ย.	10 ก.ย.	
บ้านทุ่งกระทราย	เกาะจันทร์	เกาะจันทร์	ชลบุรี	บางปะกง	7.20	0.79	0.79	0.80	เพิ่มขึ้น
บ้านใหม่	ศรีนาวา	เมือง	นครนายก	บางปะกง	7.50	4.17	4.59	6.08	เพิ่มขึ้น
บ้านกุดบอน	วังตะเคียน	กบินทร์บุรี	ปราจีนบุรี	ปราจีนบุรี	12.10	6.01	5.62	4.48	ลดลง
บ้านเก่าเขาฉกรรจ์	หนองหว้า	เขาฉกรรจ์	สระแก้ว	ปราจีนบุรี	8.60	3.02	2.80	3.10	เพิ่มขึ้น

ปริมาณน้ำในลำน้ำในพื้นที่ลุ่มน้ำบางปะกง-ปราจีนบุรี วันที่ 10 กันยายน 2562



สถานีเชิงสะพานจะเข้เชิงเทรา ต.หน้าเมือง อ.เมือง จ.ฉะเชิงเทรา
(ลุ่มน้ำบางปะกง – แม่น้ำบางปะกง)

4) สรุป

- สถานการณ์น้ำในลุ่มน้ำบางปะกง อยู่ในภาวะปกติ (ระดับน้ำต่ำกว่าระดับตลิ่งต่ำสุด) และระดับน้ำในลำน้ำส่วนใหญ่มีแนวโน้มเพิ่มขึ้น
- สถานการณ์น้ำในลุ่มน้ำปราจีนบุรี อยู่ในภาวะปกติ (ระดับน้ำต่ำกว่าระดับตลิ่งต่ำสุด) และระดับน้ำในลำน้ำส่วนใหญ่มีแนวโน้มลดลง

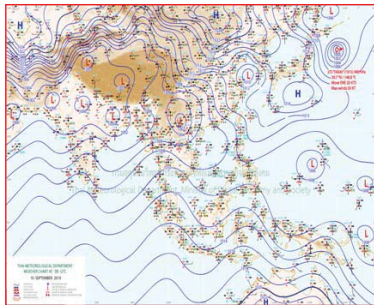
รายงานสถานการณ์น้ำลุ่มน้ำทะเลสาบสงขลา วันที่ 10 กันยายน 2562

1) สภาพภูมิอากาศ

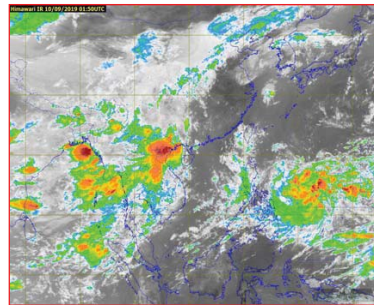
ลักษณะอากาศทั่วไป (ที่มา: กรมอุตุนิยมวิทยา)

พยากรณ์อากาศ 24 ชั่วโมงข้างหน้า ประเทศไทยมีฝนฟ้าคะนองในระยะนี้ โดยมีฝนตกหนักบางแห่งบริเวณภาคตะวันออกเฉียงเหนือ ภาคตะวันออกและภาคใต้ สำหรับทะเลอันดามันตอนบนและอ่าวไทยตอนบนมีคลื่นสูง 1-2 เมตร บริเวณที่มีฝนฟ้าคะนองคลื่นสูงมากกว่า 2 เมตร ชาวเรือควรเดินเรือด้วยความระมัดระวัง โดยหลีกเลี่ยงการเดินเรือบริเวณที่มีฝนฟ้าคะนอง

สภาพอากาศภาคใต้ฝั่งตะวันออก มีเมฆมาก กับมีฝนฟ้าคะนอง ร้อยละ 60 ของพื้นที่ และมีฝนตกหนักบางแห่ง บริเวณจังหวัดสุราษฎร์ธานี นครศรีธรรมราช พัทลุง และสงขลา อุณหภูมิต่ำสุด 23-26 องศาเซลเซียส อุณหภูมิสูงสุด 32-34 องศาเซลเซียส ผลคาดการณ์ปริมาณน้ำฝนล่วงหน้า 1-7 วัน ในช่วงวันที่ 11 - 12 ก.ย. มีฝนฟ้าคะนอง ร้อยละ 30-40 ของพื้นที่ ส่วนในช่วงวันที่ 13-15 ก.ย. มีฝนฟ้าคะนอง ร้อยละ 40-60 ของพื้นที่



แผนที่อากาศ วันที่ 10 ก.ย. 2562 เวลา 07.00 น.



ภาพถ่ายจากดาวเทียม วันที่ 10 ก.ย. 2562

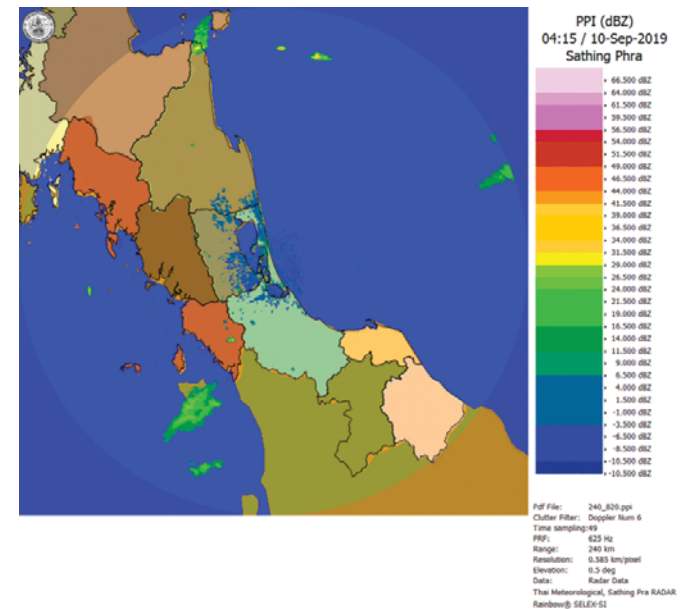
2) สถานการณ์ฝน

จากข้อมูลสถานการณ์ฝนในพื้นที่ลุ่มน้ำทะเลสาบสงขลาของวันที่ 10 กันยายน 2562 จากกรมทรัพยากรน้ำ กรมอุตุนิยมวิทยา กรมชลประทาน และสถาบันสารสนเทศทรัพยากรน้ำ (องค์การมหาชน) พบว่า มีฝนตกในพื้นที่ บริเวณอำเภอป่าพะยอม ควนขนุน บางแก้ว และอำเภอศรีบรรพต จังหวัดพัทลุง บริเวณอำเภอระโนด รัตภูมิ ควนเนียง และอำเภอเมือง จังหวัดสงขลา ปริมาณฝน 2.6 – 30.5 มิลลิเมตร

ข้อมูลสถานการณ์ฝนในพื้นที่ลุ่มน้ำทะเลสาบสงขลา ณ วันที่ 10 กันยายน 2562 เวลา 07.00 น.

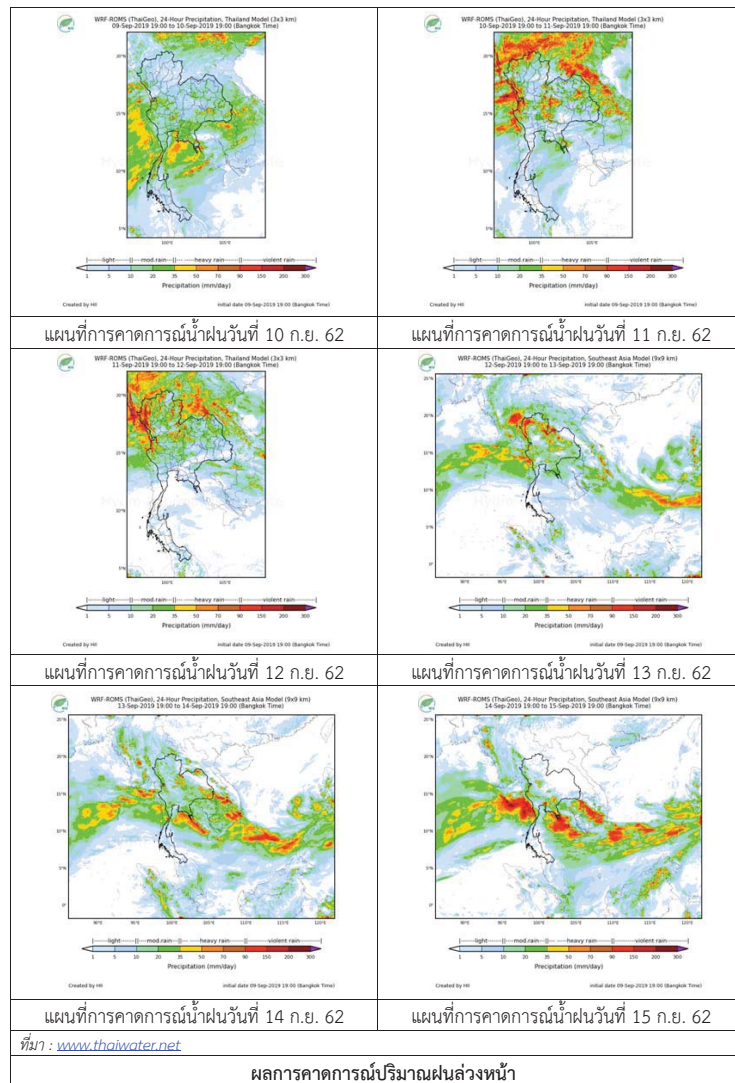
ลำดับ	สถานี	ปริมาณฝน (มม.)
1	อ.ป่าพะยอม จ.พัทลุง	20.0
2	อ.ควนขนุน จ.พัทลุง	10.0
3	อ.บางแก้ว จ.พัทลุง	6.3
4	อ.ศรีบรรพต จ.พัทลุง	2.6
5	อ.ระโนด จ.สงขลา	10.8
6	อ.รัตภูมิ จ.สงขลา	27.3
7	อ.ควนเนียง จ.สงขลา	30.5
8	ต.บ่อียง อ.เมือง จ.สงขลา	7.0

หมายเหตุ “ฟ” คือ ฝนวัดปริมาณไม่ได้ (ต่ำกว่า 0.1 มิลลิเมตร)



ภาพเรดาร์ตรวจอากาศ “สathingพระ” ณ วันที่ 10 กันยายน 2562 (ที่มา : กรมอุตุนิยมวิทยา)

สถานการณ์น้ำฝน



3) ข้อมูลปริมาณน้ำในลำน้ำ

ลุ่มน้ำทะเลสาบสงขลา ปัจจุบันสถานการณ์น้ำในลำน้ำโดยทั่วไปอยู่ในภาวะปกติ (ระดับน้ำต่ำกว่าระดับตลิ่งต่ำสุด) สถานการณ์น้ำในลำน้ำส่วนใหญ่มีแนวโน้มเพิ่มขึ้น/ทรงตัว

สถานการณ์น้ำท่า (6 – 10 ก.ย. 2562 ที่มา : กรมชลประทาน)

สถานี	แม่น้ำ	อำเภอ	จังหวัด	ระดับน้ำ-ม.	ศุกร์	เสาร์	อาทิตย์	จันทร์	อังคาร
				ปริมาณน้ำ-ลบ.ม./ว. (ระดับตลิ่งก้อย)	6 ก.ย.	7 ก.ย.	8 ก.ย.	9 ก.ย.	10 ก.ย.
X.170	คลองลำ	ศรีนครินทร์	พัทลุง	25.20	20.77	20.75	20.75	20.76	20.77
				580.00	14.10	13.50	13.50	13.80	14.10
X.265	คลองน่วย	เมือง	พัทลุง	8.00	7.29	6.63	6.67	6.65	6.49
				7.00	-	-	-	-	-
.1X.174	คลองหะ	หาดใหญ่	สงขลา	8.88	4.11	4.11	4.13	4.10	4.11
				388.00	0.55	0.55	0.65	0.45	0.55
X.173A	คลองอู่ตะเภา	สะเดา	สงขลา	15.90	9.91	9.83	9.78	9.73	9.76
				258.00	6.90	6.10	5.60	5.10	5.40
X.90	คลองอู่ตะเภา	คลองหอยโข่ง	สงขลา	8.00	2.89	2.93	2.94	2.91	2.86
				580.00	34.40	37.10	37.80	35.70	32.60
X.44	คลองอู่ตะเภา	หาดใหญ่	สงขลา	7.40	0.01	0.05	0.04	-0.05	-0.04
				582.00	6.30	7.50	7.20	4.50	4.80

ข้อมูลระดับน้ำจากระบบตรวจวัดสภาพทางไกลอัตโนมัติลุ่มน้ำทะเลสาบสงขลา กรมทรัพยากรน้ำ ประจำวันที่ 10 กันยายน 2562

ข้อมูลระดับน้ำ (8 – 10 ก.ย. 2562 ที่มา : กรมทรัพยากรน้ำ)

สถานี	ตำบล	อำเภอ	จังหวัด	ระดับตลิ่ง (ต่ำสุด)	อาทิตย์	จันทร์	อังคาร
					8 ก.ย.	9 ก.ย.	10 ก.ย.
คลองอู่ตะเภาตอนบน	พังลา	สะเดา	สงขลา	19.87	11.62	11.63	11.68
คลองอู่ตะเภาตอนล่าง	หาดใหญ่	หาดใหญ่	สงขลา	8.93	-0.07	-0.16	-0.14
คลองรัตภูมิ	กำแพงเพชร	รัตภูมิ	สงขลา	22.62	13.07	13.04	13.05
คลองตะโหมด(ท่าเขียด)	แม่ขรี	ตะโหมด	พัทลุง	27.94	21.71	21.75	21.76
คลองนาท่อม	ร่มเมือง	เมือง	พัทลุง	28.85	20.72	20.74	20.76
ปากรอก	ปากรอก	สิงหนคร	สงขลา	0.00	-0.15	-0.22	-0.23
ลำปำ	ลำปำ	เมือง	พัทลุง	1.15	-0.83	-0.85	-0.84

ปริมาณน้ำในลำน้ำของคลองต่างๆ ในพื้นที่ลุ่มน้ำทะเลสาบสงขลา วันที่ 10 กันยายน 2562

สถานีคลองอู่ตะเภาตอนล่าง - ต.หาดใหญ่ อ.หาดใหญ่ จ.สงขลา
(ลุ่มน้ำทะเลสาบสงขลา)



สถานีคลองตะโหมด(ท่าเขียด) - ต.แม่ขรี อ.ตะโหมด จ.พัทลุง
(ลุ่มน้ำทะเลสาบสงขลา)



สถานีลำป่า - ต.ลำป่า อ.เมือง จ.พัทลุง
(ลุ่มน้ำทะเลสาบสงขลา)



4) สรุป

สถานการณ์น้ำในลุ่มน้ำทะเลสาบสงขลาประจำวันที่ 10 กันยายน 2562 ปัจจุบันสถานการณ์น้ำในลำน้ำโดยทั่วไปอยู่ในภาวะปกติ (ระดับน้ำต่ำกว่าระดับตลิ่งต่ำสุด) สถานการณ์น้ำในลำน้ำส่วนใหญ่มีแนวโน้มเพิ่มขึ้น/ทรงตัว