



รายงานสถานการณ์น้ำรายวัน

เสนอโดย

ศูนย์เมขลา

ศูนย์ป้องกันวิกฤติน้ำ

กรมทรัพยากรน้ำ

ประจำวันที่ ๑๑ กันยายน ๒๕๖๒

โทร. ๐๒-๒๗๑๖๐๐๐ ต่อ ๖๔๔๕

Line ID : mekhalawoc

สารบัญ

- ๑) สรุปสถานการณ์น้ำ
- ๒) รายงานสถานการณ์พื้นที่เสี่ยงอุทกภัยน้ำหลากในเขตพื้นที่ลาด
เชิงเขา
- ๓) ปริมาณฝนสะสมปี พ.ศ. ๒๕๖๑ และ ๒๕๖๒ เทียบค่าเฉลี่ย ๓๐ ปี
- ๔) สถานการณ์น้ำในอ่างเก็บน้ำขนาดใหญ่ และขนาดกลาง
- ๕) รายงานสถานการณ์น้ำรายลุ่มน้ำ
- ๖) รายงานระดับน้ำจากกล้อง CCTV



สรุปสถานการณ์น้ำ



นัยสำคัญ: 11 กันยายน 2562

1. ปริมาณฝนสะสมตั้งแต่ต้นปี 2562 ถึง วันที่ 8 กันยายน 62 รวม 1007.0 มม. น้อยกว่าค่าเฉลี่ย 58.6 มม. (5%)
2. อ่างเก็บน้ำขนาดใหญ่มีปริมาณน้ำเก็บกัก 45,144 ล้าน ลบ.ม. (64%) น้อยกว่าปีที่แล้ว 13% (9,262 ล้าน ลบ.ม.)
3. อ่างเก็บน้ำขนาดกลางมีปริมาณน้ำเก็บกัก 2,972 ล้าน ลบ.ม. (58%) น้อยกว่าปีที่แล้ว 2% (138 ล้าน ลบ.ม.)
4. พื้นที่ที่ต้องให้ความสนใจเรื่องน้ำ

ขาดแคลนน้ำ - จังหวัด

น้ำเค็มรุก - จังหวัด

น้ำท่วม

น้ำท่วม 5 จังหวัด ร้อยเอ็ด ยโสธร อำนาจเจริญ ศรีสะเกษ อุบลราชธานี

น้ำหลาก - จังหวัด

น้ำระบายไม่ทัน - จังหวัด

น้ำเสีย

น้ำเสียเนื่องจากสิ่งปฏิกูล - จังหวัด

น้ำเสียเนื่องจากน้ำท่วมขัง - จังหวัด

สรุปสถานการณ์น้ำ

วันที่ 11 กันยายน 2562



ปริมาณน้ำไดจาก 11 ก.ย. 2562

ภาค	จำนวน	%	สถานะ	ค่าเฉลี่ย
เหนือ	4,838	27	เหนือ	-5,431
กลาง	3,094	46	เหนือ	108
ภาค	311	23	เหนือ	-185
ตะวันออก	9,140	69	เหนือ	-2,275
ทะเล	499	35	เหนือ	-460
ใต้	3,714	57	เหนือ	-1,911
ทั้งหมด	21,500	96	เหนือ	-2,920

บริเวณที่มีฝนฟ้าคะนองคลื่นสูงมากกว่า 2 เมตรควรเดินเรือด้วยความระมัดระวังโดยหลีกเลี่ยงการเดินเรือบริเวณที่มีฝนฟ้าคะนอง

ประเทศไทยตอนบนมีฝนเพิ่มขึ้นมีฝนตกหนักบางแห่งคลื่นลมปริมาณฝนสะสมตั้งแต่ต้นปีถึงปัจจุบันรวม 1007.0 มม. น้อยกว่าค่าปกติ 58.6 มม. (5%)

บริเวณทะเลอันดามันตอนบนและอ่าวไทยอ่าวเก็บน้ำขนาดใหญ่ น้อยกว่า ปีที่แล้ว 13%

ตอนบน มีคลื่นสูง 1-2 เมตร ขึ้นไป มีปริมาณน้ำเก็บกักรวม 45,144 ล้าน ลบ.ม. (64%)

น้อยกว่าปีที่แล้ว 13%

อ่าวเก็บน้ำขนาดกลาง น้อยกว่า ปีที่แล้ว 2%

มีปริมาณน้ำเก็บกักรวม 2,972 ล้าน ลบ.ม. (58%)

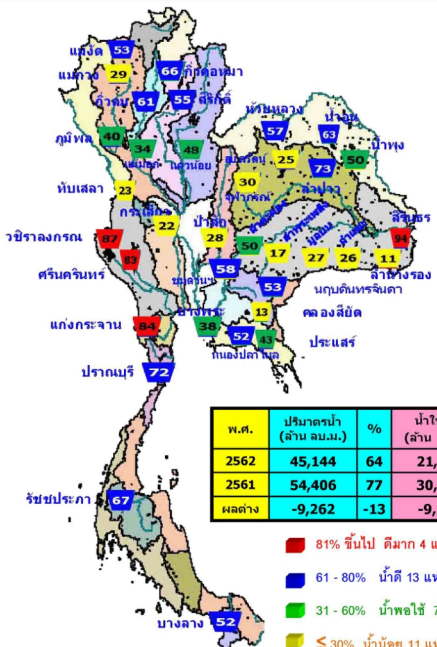
น้อยกว่าปีที่แล้ว 2%

น้ำในเขื่อน

81% ขึ้นไป	เกณฑ์น้ำดีมาก	4 แห่ง
61 - 80%	เกณฑ์น้ำดี	13 แห่ง
31 - 60%	เกณฑ์น้ำพอใช้	7 แห่ง
≤ 30%	เกณฑ์น้ำน้อย	11 แห่ง

11 กันยายน 2562

สถานการณ์การเก็บกักน้ำในเขื่อนขนาดใหญ่



สภาพน้ำและการระบายน้ำ กฟผ.
รายงาน ณ วันที่ 11 กันยายน 2562

เขื่อน	A	B	C	D	E	F	G
	ปริมาณน้ำ ไหลเข้าอ่าง (ล้าน ลบ.ม.)	แผนระบาย น้ำ (ล้าน ลบ.ม.)	ระบายน้ำ ตามเครื่อง วัดอัตราการ การสูญเสีย	ปริมาณน้ำที่ สามารถปล่อย งานได้	ปริมาณ น้ำที่ สามารถปล่อย งานได้คิด เป็น %	ไหลเข้า (วิน)	ไหลออก (วิน)
1 เขื่อนภูมิพล	28.09	1.50	3.12	1661.25	17.19	532	23 ก.พ. 64
2 เขื่อนสิริกิติ์	28.34	4.50	5.33	2442.36	36.67	458	11 ส.ค. 63
3 เขื่อนศรีนครินทร์	50.44	5.00	6.12	4483.84	59.94	733	12 ก.ย. 64
4 เขื่อนวชิราลงกรณ	72.73	25.00	26.02	4753.95	81.29	183	11 มี.ค. 63
5 เขื่อนศรีนครินทร์	7.78	5.00	6.62	2435.96	56.82	368	12 ก.พ. 63
6 เขื่อนบางลาง	1.84	3.00	3.17	482.85	40.99	152	9 ก.พ. 63
7 เขื่อนอุบลรัตน์	7.86	0.30	1.30	38.88	2.10	30	10 ส.ค. 62
8 เขื่อนป่าสัก	1.78	0.60	0.68	74.34	47.41	109	28 ส.ค. 62
9 เขื่อนสิรินธร	11.89	12.00	11.68	1008.19	88.82	86	5 ส.ค. 62
10 เขื่อนเจ้าพระยา	0.16	0.00	0.02	12.31	9.73	616	17 พ.ค. 64
11 เขื่อนป่าสักชลสิทธิ์	20.22	0.72	0.72	267.06	27.91	371	15 ก.ย. 63
12 เขื่อนแควน้อยบำรุงแดน	10.24	0.34	0.58	404.05	45.09	697	7 ส.ค. 64
รวม	78.37	92.82	105.99	12,496			

แหล่งข้อมูล : การไฟฟ้าฝ่ายผลิตแห่งประเทศไทย

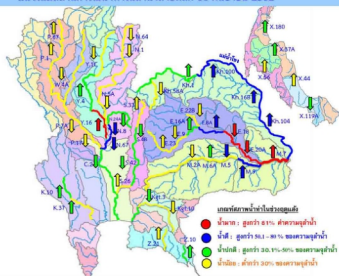
พ.ศ.	ปริมาณน้ำ (ล้าน ลบ.ม.)	%	น้ำใช้การ (ล้าน ลบ.ม.)	%
2562	45,144	64	21,602	46
2561	54,406	77	30,862	65
ผลต่าง	-9,262	-13	-9,260	-19

ปริมาณน้ำใช้การ 11 ก.ย. 2562

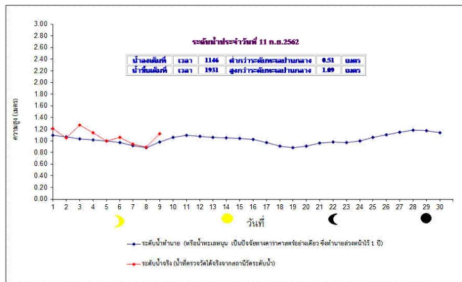
ภาค	ล้าน ลบ.ม.	%	สถานะเทียบกับ เดือนก่อน	+/ - จาก 0 61 (ล้าน ลบ.ม.)
เหนือ	4,838	27	เพิ่มขึ้น	-5,411
อีสาน	3,094	46	เพิ่มขึ้น	106
กลาง	311	23	เพิ่มขึ้น	-185
ตะวันออก	9,146	69	เพิ่มขึ้น	-2,275
ตะวันตก	499	35	เพิ่มขึ้น	-483
ใต้	3,714	57	เพิ่มขึ้น	-1,011
ไม่แน่นอน	21,602	46	เพิ่มขึ้น	0

- 81% ขึ้นไป ตีมาก 4 แห่ง
- 61 - 80% น้ำดี 13 แห่ง
- 31 - 60% น้ำพอใช้ 7 แห่ง
- ≤ 30% น้ำน้อย 11 แห่ง

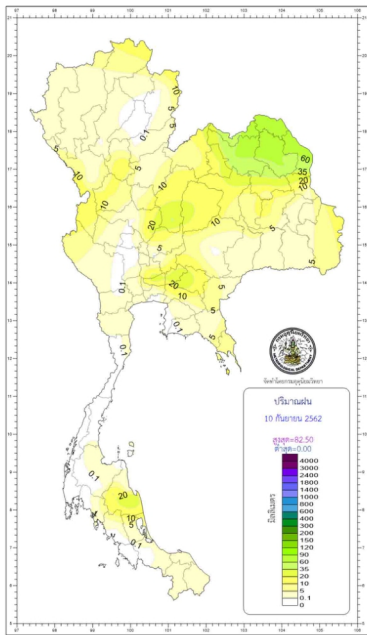
แนวโมเดลสถานการณ์น้ำทำในลำน้ำสายหลัก 11 กันยายน 2562



แม่น้ำ	สถานี	พื้นที่สถานี	สถานีรับน้ำ	น้ำ	ความ	ระดับน้ำ	ปริมาณน้ำ		ต่าง	อุทก	แนวโน้ม
							วันที่	เมื่อรวม			
1. ปิง	P.1	สหภาพบริรักษ์	อำเภอเมือง	จังหวัดเชียงใหม่	3.70	485	1.36	27	29	-2.34	น้อย
	P.7A	สหภาพบ้านหัวสะพาน	อำเภอเมือง	จังหวัดกำแพงเพชร	5.94	3,000	0.52	138	165	-4.82	น้อย
	P.17	บ้านหัวสะพาน	อำเภอเมือง	จังหวัดนครสวรรค์	39.80	2,990	34.94	180	236	-4.86	น้อย
2. รัง	WAA	บ้านหัวสะพาน	อำเภอเมือง	จังหวัดตาก	8.00	700	2.05	64	64	-5.95	น้อย
	Y.3C	สหภาพบ้านหัวสะพาน	อำเภอเมือง	จังหวัดนครสวรรค์	8.20	993	1.35	82	112	-4.85	น้อย
3. หนอง	Y.16	บ้านหัวสะพาน	อำเภอเมือง	จังหวัดพิจิตร	7.30	207	7.85	264	259	0.55	พ่วง
	N.1	สถานีบ้านหัวสะพาน	อำเภอเมือง	จังหวัดพิจิตร	7.00	1,217	1.86	160	164	-5.54	น้อย
4. น่าน	NSA	สหภาพเกษตร	อำเภอเมือง	จังหวัดพิจิตร	10.37	1,365	1.20	108	159	-9.17	น้อย
	N.67	สหภาพบ้านหัวสะพาน	อำเภอเมือง	จังหวัดนครสวรรค์	28.30	1,579	25.59	1,055	1,081	-2.71	พ่วง
5. มูล	M.6A	บ้านหัวสะพาน	อำเภอเมือง	จังหวัดพิจิตร	6.00	440	3.10	110	103	-2.90	พ่วง
	M.9	บ้านหัวสะพาน	อำเภอเมือง	จังหวัดพิจิตร	9.00	200	8.25	-	-	-0.75	N/A
6. พรหม	M.7	สหภาพบ้านหัวสะพาน	อำเภอเมือง	จังหวัดนครสวรรค์	7.00	2,300	10.73	4,905	4,500	3.75	พ่วง
	Kpt.10	บ้านหัวสะพาน	อำเภอเมือง	จังหวัดพิจิตร	11.00	300	5.77	14	14	-5.23	พ่วง
7. บ่อหวาย	Kpt.3	บ้านหัวสะพาน	อำเภอเมือง	จังหวัดพิจิตร	10.20	658	5.75	259	291	-4.45	พ่วง
	X.158	สหภาพบ้านหัวสะพาน	อำเภอเมือง	จังหวัดพิจิตร	11.50	597	4.64	80	103	-4.86	น้อย
8. พังงา	X.37A	บ้านหัวสะพาน	อำเภอเมือง	จังหวัดสุราษฎร์ธานี	10.76	489	6.71	88	64	-4.05	พ่วง
	X.119A	บ้านหัวสะพาน	อำเภอเมือง	จังหวัดพิจิตร	8.20	219	6.21	96	119	-1.99	พ่วง



ข้อมูลจากเครื่องวัดคุณภาพน้ำ เป็นข้อมูลที่ได้ใช้ใบกระดาษกรองคุณภาพน้ำผ่านฟองน้ำตามระดับน้ำที่ระดับน้ำไหลผ่านเครื่องวัดคุณภาพน้ำ
 หมายเหตุ : ความเร็ว < 0.25 g/l, ความยาวโฟกัส < 500 µm, ผลกึ่ง徑ใบน้ำ > 2 µm, ระยะเวลา ระหว่าง 5-9
 หมายเหตุจากเครื่องมือวัด : ผล XFL มีเพียง ความเร็ว < 1.80 g/l (ถ้ามีค่าข้อมูลคุณภาพน้ำ)
 หมายเหตุสำหรับเครื่องวัด : ความเร็ว < 2 g/l, ความยาวโฟกัส < 400 µm/cm



 กองพยากรณ์อากาศ กรมอุตุนิยมวิทยา กระทรวงดิจิทัลเพื่อเศรษฐกิจและสังคม		รายงานสภาพภูมิอากาศ ประจำวันที่ 11 กันยายน พ.ศ. 2562 ออกประกาศเวลา 1100 น.
ภาค	เกณฑ์และปริมาณฝนเป็นมิลลิเมตร ตั้งแต่เวลา 0700 น. ถึง 10 น.ส. 62 ถึงเวลา 0700 น. วันที่ 11 ก.ย. 62	อุณหภูมิเป็นองศาเซลเซียส
เหนือ	มีฝนร้อยละ 60 ของพื้นที่ มากที่สุด 61.0 มม. ที่ อ.เชียงเม่น จ.เชียงราย	ต่ำสุด 12.0 ชอดดอยอินทนนท์ อ.จอมทอง จ.เชียงใหม่ ต่ำสุด 21.5 อ.แม่แตง จ.แม่ฮ่องสอน และ อ.ดู่เมฆา จ.ตาก สูงสุด 33.7 อ.เวียงจันทน์ จ.เพชรบูรณ์
ตะวันออกเฉียงเหนือ	มีฝนร้อยละ 60 ของพื้นที่ มากที่สุด 101.5 มม. ที่ อ.ระบือนคร จ.นครพนม	ต่ำสุด 14.0 เขตรักษาพันธุ์สัตว์ป่าภูหลวง อ.ภูเรือ จ.เลย ต่ำสุด 22.1 ต.ขามเฒ่า อ.เมือง จ.นครพนม สูงสุด 33.9 อ.เมือง จ.เลย
กลาง	มีฝนร้อยละ 40 ของพื้นที่ มากที่สุด 52.6 มม. ที่ อ.ศาลา จ.นครสวรรค์	ต่ำสุด 23.8 อ.พหลโยธิน จ.กาญจนบุรี สูงสุด 35.7 อ.เมือง จ.สุพรรณบุรี
ตะวันออก	มีฝนร้อยละ 40 ของพื้นที่ มากที่สุด 70.9 มม. ที่ อ.เมือง จ.นครนายก	ต่ำสุด 17.9 สถานีอุตุนิยมวิทยา (เขาชะอี) อ.เมือง จ.นครนายก ต่ำสุด 23.5 อ.คลองใหญ่ จ.ตราด สูงสุด 33.8 อ.เมือง จ.ชลบุรี
ใต้และวันออก	มีฝนร้อยละ 40 ของพื้นที่ มากที่สุด 37.0 มม. ที่ อ.นาขียน จ.พัทลุง	ต่ำสุด 22.9 อ.สะท้าน จ.สงขลา สูงสุด 34.8 อ.หัวหิน จ.ประจวบคีรีขันธ์
ใต้และวันตก	มีฝนร้อยละ 30 ของพื้นที่ มากที่สุด 9.3 มม. ที่ อ.กระบุรี จ.ระนอง	ต่ำสุด 21.9 ท่าอากาศยานภูเก็ต อ.ถวาย อ.ภูเก็ต สูงสุด 33.9 อ.เมือง จ.ตรัง
กรุงเทพมหานคร และปริมณฑล	มีฝนร้อยละ 60 ของพื้นที่ มากที่สุด 34.1 มม. ที่ รร.วิไลยคุณศึกษา เขตบางซื่อ กรุงเทพมหานคร	ต่ำสุด 24.5 อ.คลองหลวง จ.ปทุมธานี สูงสุด 35.5 อ.คลองหลวง จ.ปทุมธานี

วันนี้	กรุงเทพมหานคร	ดวงอาทิตย์ตกเวลา	18.23 น.
	ประชากรกว่าชนาภิเษก และหม่อมราชวงศ์	ดวงอาทิตย์ตกเวลา	18.30 น.
วันพรุ่งนี้	ภาคใต้ อ.ไร่นาใหม่ จ.สุราษฎร์ธานี	ดวงอาทิตย์ขึ้นเวลา	05.45 น.
	อุทยานแห่งชาติอ่าวภาค อ.ปัว จ.น่าน	ดวงอาทิตย์ขึ้นเวลา	06.03 น.

ลักษณะต้นไม้น้ำในเขตรักษาพันธุ์สัตว์ป่าห้วยขาแข้งและเขตรักษาพันธุ์สัตว์ป่าห้วยทับทันและเขตรักษาพันธุ์สัตว์ป่าห้วยทับทัน

วันนี้	น้ำขึ้นเมื่อที่ เวลา	19.31 น.	สูงกว่าระดับทะเลปานกลาง	1 เมตร	09	เซนต์ไมเคิล
(11 ก.ย. 62)	และเวลา	- น.	สูงกว่าระดับทะเลปานกลาง	- เมตร	-	เซนต์ไมเคิล
	น้ำลงเมื่อที่ เวลา	11.46 น.	ต่ำกว่าระดับทะเลปานกลาง	- เมตร	51	เซนต์ไมเคิล
	และเวลา	- น.	ต่ำกว่าระดับทะเลปานกลาง	- เมตร	-	เซนต์ไมเคิล
วันพรุ่งนี้	น้ำขึ้นเมื่อที่ เวลา	04.34 น.	สูงกว่าระดับทะเลปานกลาง	- เมตร	56	เซนต์ไมเคิล
	และเวลา	19.50 น.	สูงกว่าระดับทะเลปานกลาง	1 เมตร	08	เซนต์ไมเคิล
	น้ำลงเมื่อที่ เวลา	01.46 น.	ต่ำกว่าระดับทะเลปานกลาง	- เมตร	40	เซนต์ไมเคิล
	และเวลา	12.46 น.	ต่ำกว่าระดับทะเลปานกลาง	- เมตร	58	เซนต์ไมเคิล

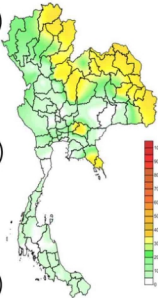
พยากรณ์อากาศประจำวันพุธที่ 11 กันยายน พ.ศ. 2562
ออกประกาศ เวลา 11.00 น.



ภาคเหนือ

มีฝนตก
กับมีลมฟ้าอากาศ ร้อน 70 เปอร์เซ็นต์
และมีฝนตกหนักบางแห่ง

30-33°C



ภาคตะวันออกเฉียงเหนือ

มีฝนตก
กับมีลมฟ้าอากาศ ร้อน 60 เปอร์เซ็นต์
และมีฝนตกหนักบางแห่ง

28-33°C

ภาคกลาง

มีฝนตก
กับมีลมฟ้าอากาศ ร้อน 40 เปอร์เซ็นต์

34-36°C

ภาคตะวันออก

มีฝนเป็นสัปดาห์
กับมีลมฟ้าอากาศ ร้อน 40 เปอร์เซ็นต์
ทะเลมีคลื่นสูง 1-2 ม.
บริเวณที่มีลมฟ้าอากาศร้อนที่สุด > 2 ม.

30-34°C

ภาคใต้ฝั่งตะวันตก

มีฝนเป็นสัปดาห์
กับมีลมฟ้าอากาศ ร้อน 30 เปอร์เซ็นต์
คลื่นมีคลื่นสูง 1-2 ม.
บริเวณที่มีลมฟ้าอากาศร้อนที่สุด > 2 ม.
ทะเลมีคลื่นสูงมีคลื่นสูง ~ 1 ม.
บริเวณที่มีลมฟ้าอากาศร้อนที่สุด ~ 2 ม.

30-34°C

กรุงเทพมหานครและปริมณฑล

มีฝนตก
กับมีลมฟ้าอากาศ ร้อน 40 เปอร์เซ็นต์

33-36°C

ภาคใต้ฝั่งตะวันออก

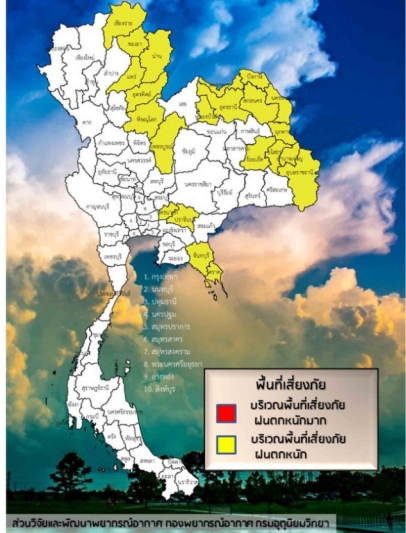
มีฝนเป็นสัปดาห์
กับมีลมฟ้าอากาศ ร้อน 40 เปอร์เซ็นต์
ทะเลมีคลื่นสูง ~ 1 ม.
ท่ามกลางคลื่นสูง 1-2 ม.

33-34°C

ลักษณะอากาศทั่วไป

ประเทศไทยตอนบนมีฝนเพิ่มมากขึ้น กับมีฝนตกหนักบางแห่งบริเวณภาคเหนือ ตะวันออกเฉียงเหนือ และภาคตะวันออก สำหรับทะเลอันดามันและอ่าวไทยตอนบนมีคลื่นสูง 1-2 เมตร บริเวณที่มีฝนฟ้าคะนองคลื่นสูงมากกว่า 2 เมตร ชาวเรือควรเดินเรือด้วยความระมัดระวัง โดยหลีกเลี่ยงการเดินเรือบริเวณที่มีฝนฟ้าคะนอง

แผนที่แสดงพื้นที่เสี่ยงภัยฝนตกหนักถึงหนักมาก
ประจำวันพุธที่ 11 กันยายน พ.ศ. 2562
ตั้งแต่เวลา 11.00 น. วันพุธ ถึง 11.00 น. วันพฤหัสบดี



รายงานสถานการณ์พื้นที่
เสี่ยงอุทกภัยน้ำหลากในเขต
พื้นที่ลาดเชิงเขา




รายงานสถานการณ์พื้นที่เสี่ยงอุทกภัยน้ำหลากในเขตพื้นที่ลาดเชิงเขา


วันที่ 11 กันยายน 2562 เวลา 07:00 น.

1) Early Warning System (11 ก.ย. 2562 เวลา 07.00 น)

สถานี Early Warning System ที่มีฝนตกทั้งหมด 645 สถานี ครอบคลุม 1,430 หมู่บ้าน มีการแจ้งเตือนเฝ้าระวัง 12 หมู่บ้าน




สรุปรายงานสถานการณ์น้ำหลาก-ดินถล่มประจำวัน



ห้องปฏิบัติการเฝ้าระวังและเตือนภัยน้ำหลาก-ดินถล่ม
สำนักวิจัย พัฒนาและอุทกวิทยา กรมทรัพยากรน้ำ

วัน พุธ ที่ 11 กันยายน 2562 เวลา 07.00 น.


สถานีเตือนภัยด้วยปริมาณน้ำฝน



สัญญาณไฟสีเขียว (เฝ้าระวัง)

- ใต้เฝ้าระวัง และติดตามสถานการณ์
- คอยแจ้งประกาศจากผู้ใช้ หรือหอกระจายข่าว

สถานีเตือนภัยด้วยปริมาณน้ำฝนและระดับน้ำ




สัญญาณไฟสีเหลือง (เตรียมพร้อม)

- ใต้เตรียมความพร้อมรับสถานการณ์
- เก็บรวบรวมสิ่งของที่จำเป็น
- รอแจ้งประกาศและสัญญาณครั้งต่อไป

สัญญาณไฟสีแดง (อพยพ)

- ใต้เคลื่อนย้ายไปยังพื้นที่ปลอดภัย
- มีการแจ้งเตือนให้ทราบ



สรุปสถานการณ์เตือนภัย			
	อพยพ	-	หมู่บ้าน
	เตรียมพร้อม	-	หมู่บ้าน
	เฝ้าระวัง	12	หมู่บ้าน
	รวม	12	หมู่บ้าน

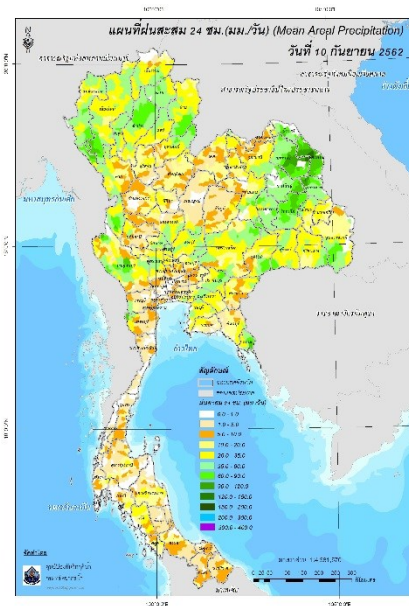
การเตือนภัยรายจังหวัด		
จังหวัด	ระดับการเตือนภัย	จำนวนหมู่บ้าน
ตราด	เฝ้าระวัง	3
เลย	เฝ้าระวัง	2
นครราชสีมา	เฝ้าระวัง	5
กาฬสินธุ์	เฝ้าระวัง	2

EARLY WARNING SYSTEM ระบบปฏิบัติการเฝ้าระวังและเตือนภัยน้ำหลาก-ดินถล่ม <http://ews.dwr.go.th> กรมทรัพยากรน้ำ 180/2 ชั้น 8 ถนนพระรามที่ 6 ซอย 34 แขวงพญาไท เขตพญาไท กรุงเทพมหานคร 10400 โทรศัพท์ 0 2228 6613

ที่มา : สำนักวิจัย พัฒนาและอุทกวิทยา

2) ปริมาณฝน

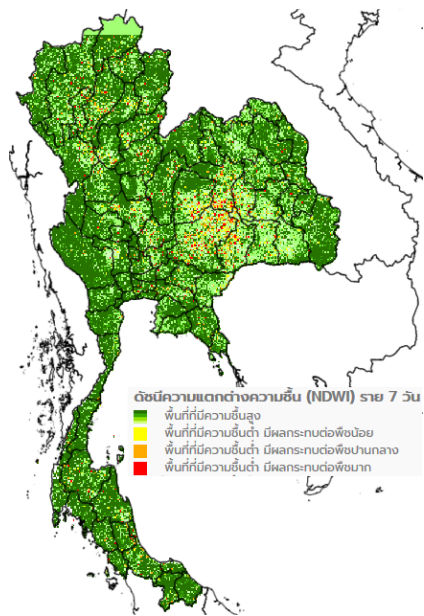
ผลการเปรียบเทียบปริมาณฝนสะสม 24 ชั่วโมง ของวันที่ 10 ถึง 11 กันยายน 2562 (เวลา 07:00น.) จากระบบของ Mekong River Commission Flash Flood Guidance System (MRCFFGS) แสดงให้เห็นว่ามีปริมาณฝนตกบริเวณภาคใต้ มีปริมาณฝนสะสมประมาณ 20 – 35 มม./วัน ส่วนบริเวณภาคเหนือ ภาคตะวันออกเฉียงเหนือ ภาคกลาง และภาคตะวันออก มีปริมาณฝนสะสมประมาณ 35 – 60 มม./วัน และบริเวณจังหวัดแม่ฮ่องสอน เชียงใหม่ ลำพูน ลำปาง น่าน อุตรดิตถ์ ตาก บึงกาฬ สกลนคร นครพนม มุกดาหาร กาฬสินธุ์ ขอนแก่น มหาสารคาม ร้อยเอ็ด อุบลราชธานี ศรีสะเกษ สุรินทร์ บุรีรัมย์ นครราชสีมา กาญจนบุรี ปราจีนบุรี และตราด มีปริมาณฝนสะสมประมาณ 60 – 90 มม./วัน



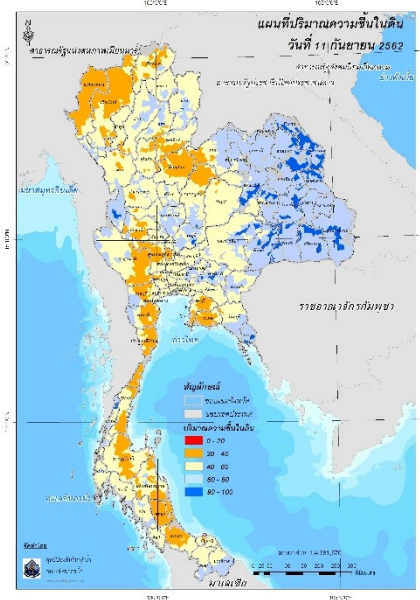
ปริมาณฝนสะสม 24 ชั่วโมง (MRCFFGS)

3) ปริมาณความชื้นในดิน

ปริมาณความชื้นในดินจากแผนที่ดาวเทียมของ Gistda (ดัชนีความแตกต่าง (NDWI) ราย 7 วัน) และค่าความชื้นในดินที่ได้จากระบบ MRCFFGS พบว่าพื้นที่บริเวณภาคเหนือ ภาคตะวันออกเฉียงเหนือ ภาคกลาง และภาคตะวันออก มีค่าความชื้นอยู่ในเกณฑ์ประมาณร้อยละ 60 - 80 สภาวะดังกล่าวหมายถึงดินในพื้นที่บริเวณดังกล่าว ยังสามารถรองรับปริมาณน้ำฝนได้อีกประมาณ 20% ก่อนที่จะเข้าสู่สภาพอิ่มตัว

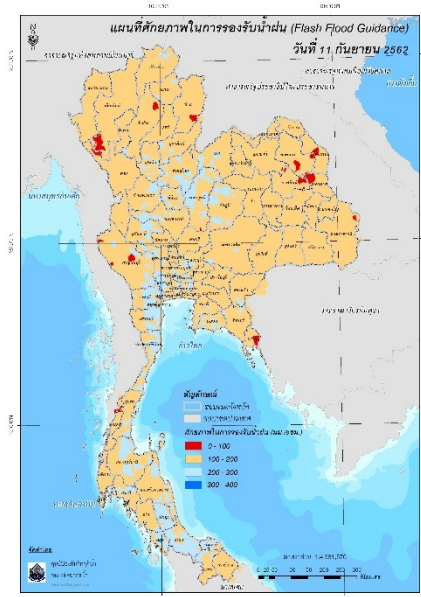


แผนที่ดาวเทียมของ Gistda
(5 - 11 ก.ย. 62)



ปริมาณความชื้นในดิน (MRCFFG)

4) ศักยภาพในการรองรับน้ำฝน FFG (Flash Flood Guidance)



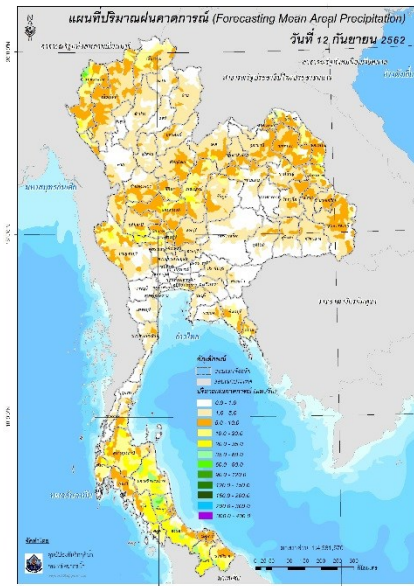
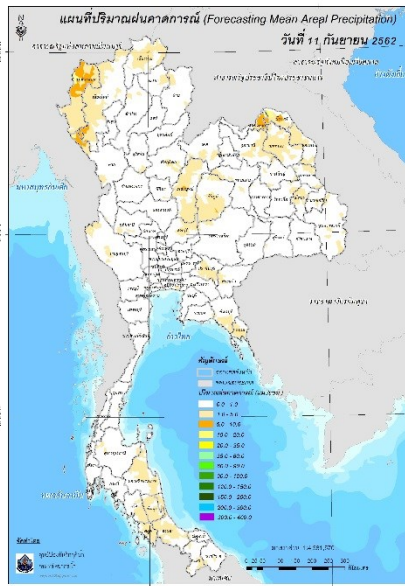
โดยศักยภาพในการรองรับน้ำฝนของพื้นที่จังหวัดเชียงใหม่ ลำปาง น่าน ตาก เพชรบูรณ์ ขอนแก่น อุดรธานี สกลนคร นครพนม มุกดาหาร กาฬสินธุ์ อุบลราชธานี กาญจนบุรี ตราด และระนอง สามารถรองรับปริมาณฝนได้น้อยกว่า 100 มม./6ชม

FFG หมายถึง ค่าความสามารถในการรองรับปริมาณฝนของพื้นที่นั้นๆ ก่อนที่จะเกิดสภาวะน้ำล้นตลิ่งที่จุดออกของปลายพื้นที่ โดยค่า FFG 06-hr หมายถึง ปริมาณฝนที่จะส่งผลให้เกิดสภาวะน้ำล้นตลิ่งที่ปลายลุ่มน้ำในอีก 6 ชั่วโมงข้างหน้า (มม./6ชม.)

5) ปริมาณฝนคาดการณ์ล่วงหน้า

ปริมาณฝนคาดการณ์ในวันที่ 11 กันยายน 2562 เวลา 13.00 น. บริเวณภาคเหนือ ภาคตะวันออกเฉียงเหนือ ภาคตะวันออก และภาคใต้ จะมีปริมาณฝนสะสม 6 ชั่วโมงข้างหน้า 5 - 10 มม.

ปริมาณฝนคาดการณ์ในวันที่ 12 กันยายน 2562 เวลา 07.00 น. ทั่วทั้งประเทศไทยจะมีปริมาณฝนเพิ่มขึ้น บริเวณภาคเหนือ ภาคตะวันออกเฉียงเหนือ ภาคกลาง ภาคตะวันออก และภาคใต้ จะมีปริมาณฝนสะสม 24 ชั่วโมงข้างหน้า 10 - 20 มม. ส่วนบริเวณจังหวัดตาก พิจิตร เลย นครพนม มุกดาหาร เพชรบูรณ์ นครสวรรค์ อุทัยธานี ชัยนาท กาญจนบุรี สุพรรณบุรี ชุมพร สุราษฎร์ธานี พังงา ตรัง และสตูล จะมีปริมาณฝนสะสม 24 ชั่วโมงข้างหน้า 20 - 35 มม. และบริเวณจังหวัดแม่ฮ่องสอน นครศรีธรรมราช พัทลุง สงขลา ยะลา และนราธิวาส จะมีปริมาณฝนสะสม 24 ชั่วโมงข้างหน้า 35 - 60 มม.



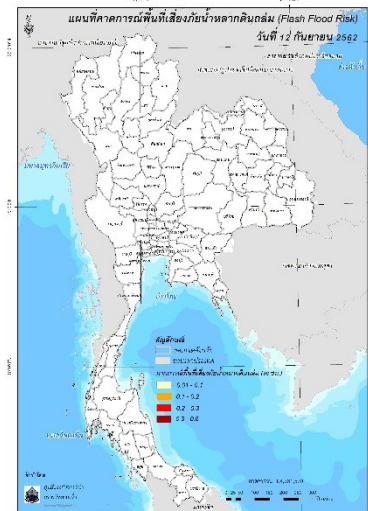
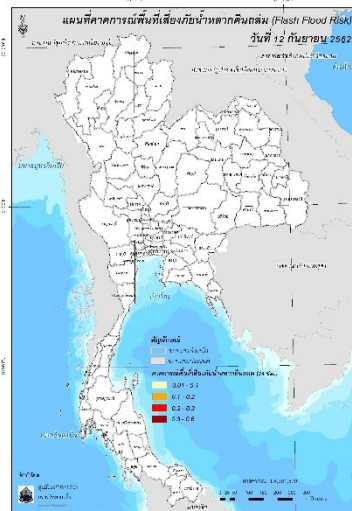
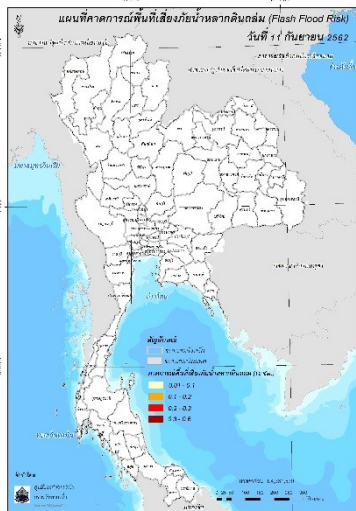
ปริมาณฝนคาดการณ์ในวันที่ 11 กันยายน 2562

ปริมาณฝนคาดการณ์ในวันที่ 12 กันยายน 2562

6) ความเสี่ยงจากน้ำท่วม

- การคาดการณ์พื้นที่เสี่ยงภัยน้ำหลากดินถล่มจากข้อมูล MRCFFGS วันที่ 11 กันยายน 2562 ในอีก 12 ชม. 24 ชม. และ 36 ชม. ไม่พบพื้นที่เสี่ยง

แผนที่แสดงการคาดการณ์พื้นที่เสี่ยงภัยน้ำหลากดินถล่ม วันที่ 11 กันยายน 2562



วันที่ 11 ก.ย. 2562 (19:00 น.)

วันที่ 12 ก.ย. 2562 (07:00 น.)

วันที่ 12 ก.ย. 2562 (19:00 น.)

คำแนะนำ: ข้อมูลดังกล่าวเป็นการคาดการณ์พื้นที่เสี่ยงภัยน้ำหลาก โดยอาศัยข้อมูลปริมาณฝนจากดาวเทียม ดังนั้นรายงานฉบับนี้ควรใช้งานควบคู่ไปกับการตรวจวัดปริมาณฝนจริงภาคสนาม และข้อมูลจากเรดาร์ เพื่อประกอบการตัดสินใจ

ปริมาณฝนสะสมปี

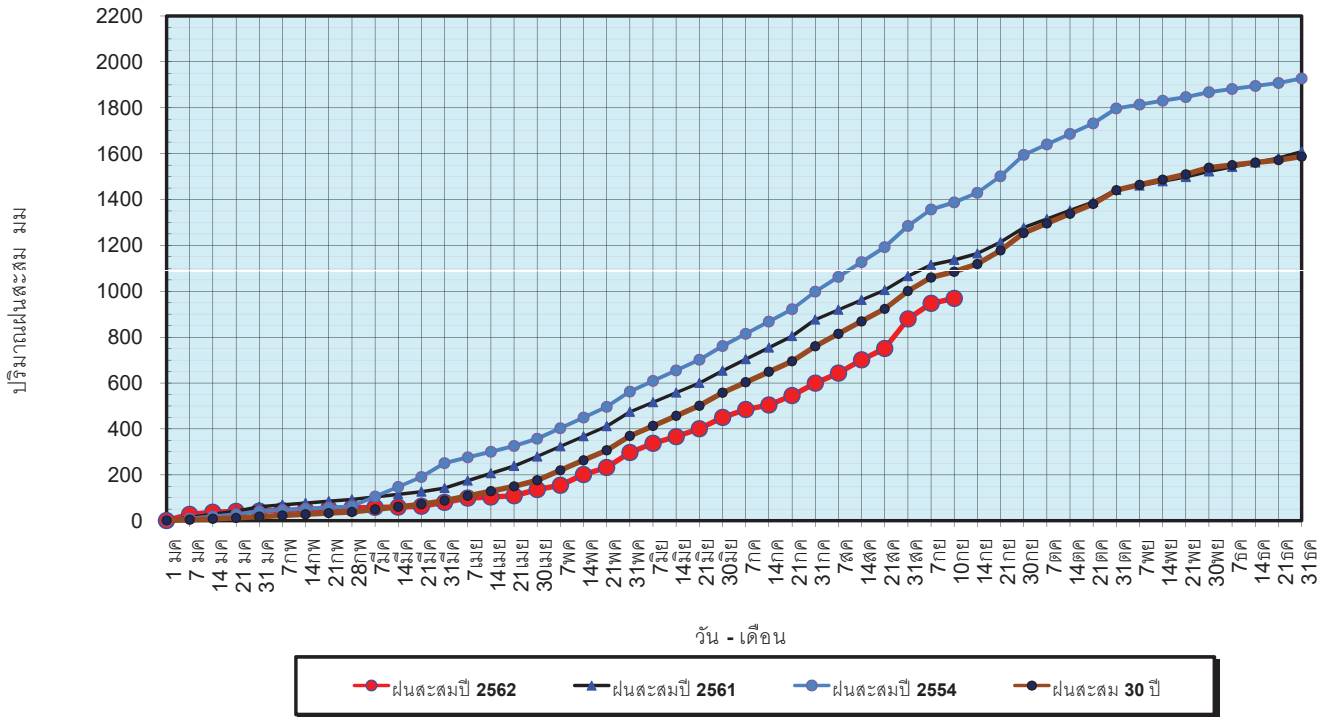
พ.ศ. ๒๕๖๑ และ ๒๕๖๒

เทียบค่าเฉลี่ย ๓๐ ปี



วันที่ 10 กันยายน 2562
 ฝน30ปี = 1,085.13 มม. (สะสมทั้งปี = 1,587.70 มม.)
 ปี61 = 1,136.54 มม. (สะสมทั้งปี = 1,608.74 มม.)
 ปี62 = 968.96 มม.
 เปรียบเทียบกับ ปี 61 **มีค่าน้อยกว่า** -167.58 มม.
 เปรียบเทียบกับฝนเฉลี่ย 30 ปี **มีค่าน้อยกว่า** -116.18 มม.

ปริมาณฝนสะสมปี 2554-2561-2562 เทียบกับค่าเฉลี่ย 30 ปี



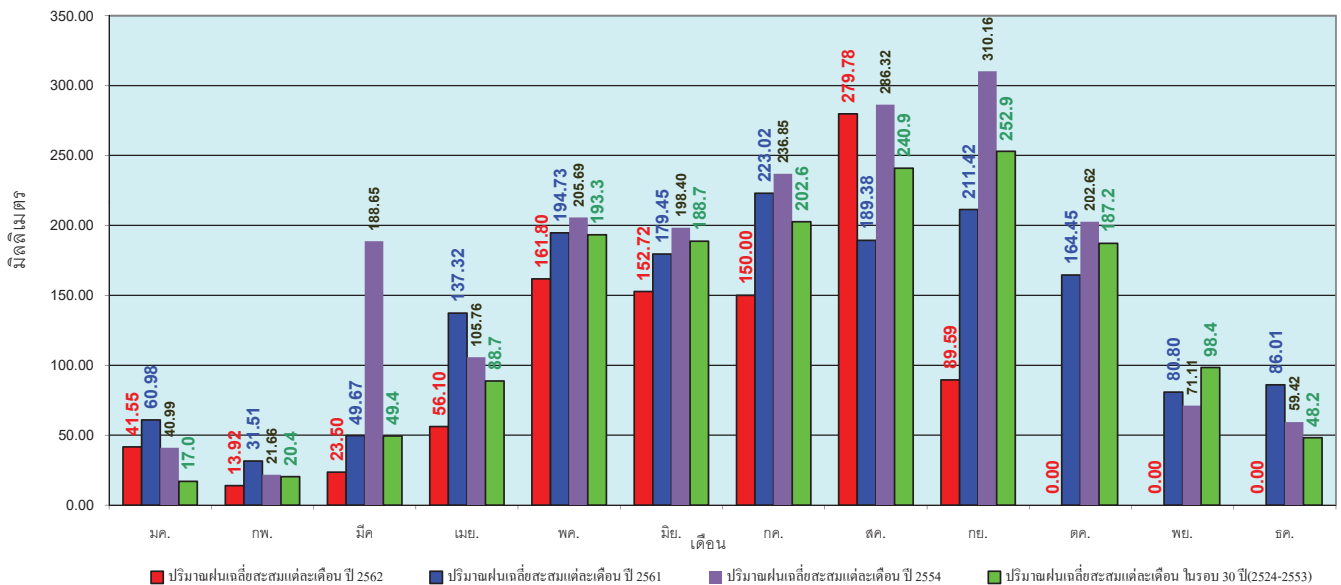
ข้อมูลจากกรมอุตุนิยมวิทยาจำนวน 122
 สถานีข้อมูลปริมาณฝนสะสมถึง วันที่
 10 กันยายน 2562



ศูนย์เมขลา ศูนย์ป้องกันวิกฤตการณ์ กรมทรัพยากรน้ำ

วันที่ 10 กันยายน 2562
 ฝน30ปี = 1,085.13 มม. (สะสมทั้งปี = 1,587.50 มม.)
 ปี61 = 1,136.54 มม. (สะสมทั้งปี = 1,608.74 มม.)
 ปี62 = 968.96 มม.
 เปรียบเทียบกับ ปี 61 **มีค่าน้อยกว่า** -167.58 มม.
 เปรียบเทียบกับฝนเฉลี่ย 30 ปี **มีค่าน้อยกว่า** -116.18 มม.

ปริมาณฝนเฉลี่ยรายเดือนของประเทศ



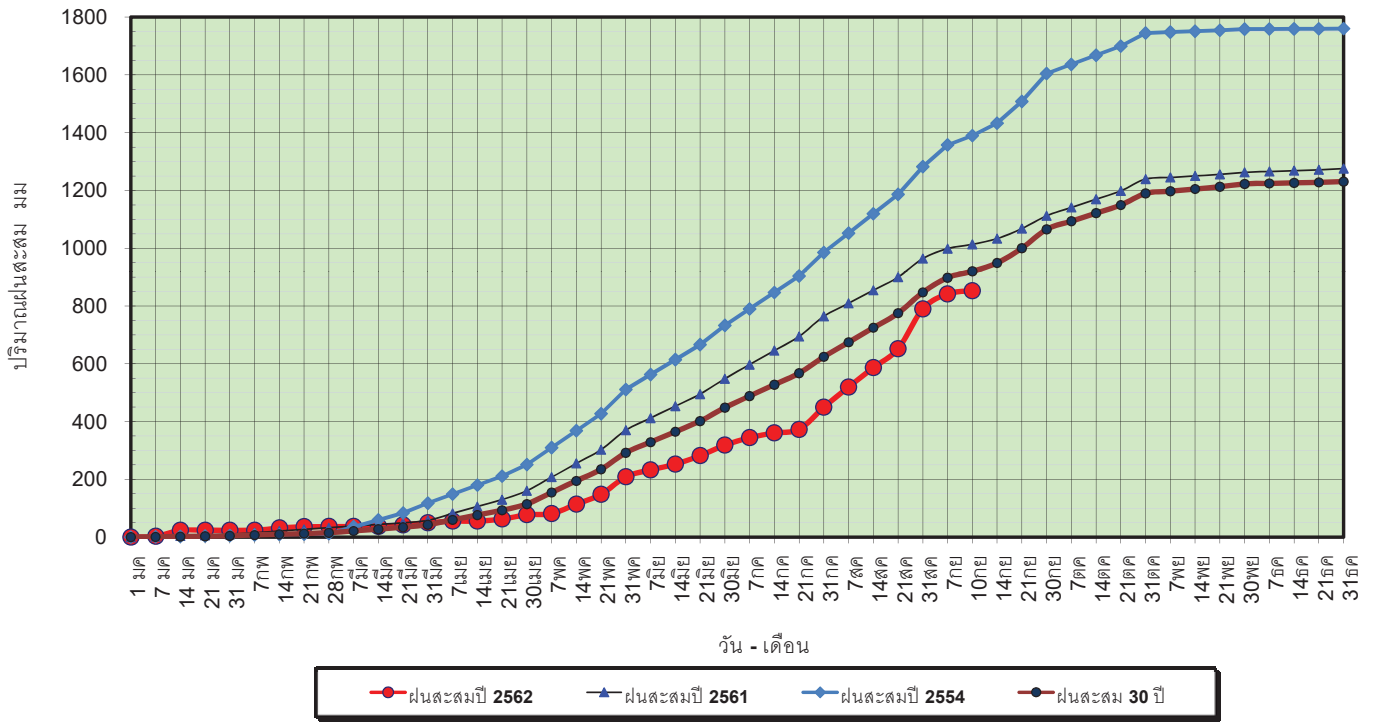
ข้อมูลจากกรมอุตุนิยมวิทยาจำนวน 122
 สถานีข้อมูลปริมาณฝนสะสมถึง วันที่
 10 กันยายน 2562



ศูนย์เมขลา ศูนย์ป้องกันวิกฤตการณ์ กรมทรัพยากรน้ำ

วันที่ 10 กันยายน 2562
 ฝน30ปี = 920.17 มม. (สะสมทั้งปี = 1,230.90 มม.)
 ปี61 = 1,013.82 มม. (สะสมทั้งปี = 1,276.02 มม.)
 ปี62 = 852.88 มม.
 เปรียบเทียบกับ ปี 61 **มีค่าน้อยกว่า** -160.94 มม.
 เปรียบเทียบกับฝนเฉลี่ย 30 ปี **มีค่าน้อยกว่า** -67.28 มม.

ปริมาณฝนสะสมภาคเหนือ



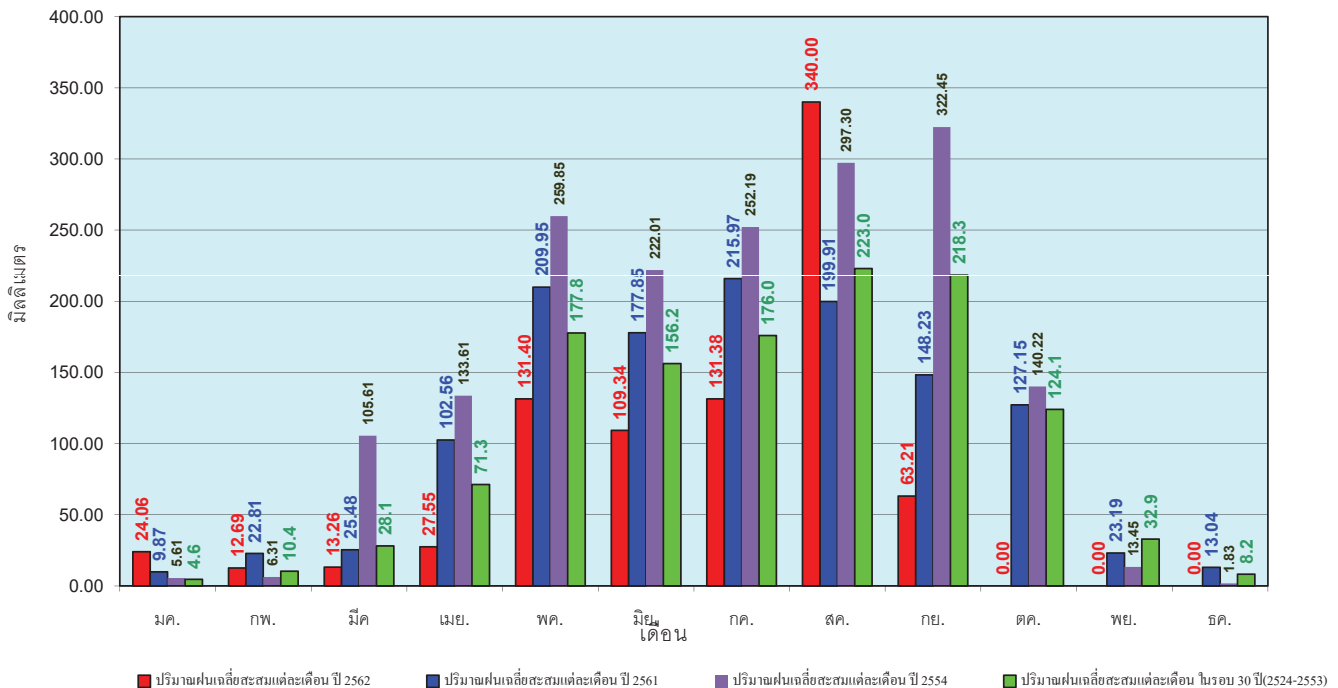
ข้อมูลจากกรมอุตุนิยมวิทยาจำนวน 32 สถานี ข้อมูลปริมาณฝนสะสมถึง วันที่ 10 กันยายน 2562



ศูนย์เมขลา ศูนย์ป้องกันวิกฤตน้ำ กรมทรัพยากรน้ำ

วันที่ 10 กันยายน 2562
 ฝน30ปี = 920.17 มม. (สะสมทั้งปี = 1,230.90 มม.)
 ปี61 = 1,013.82 มม. (สะสมทั้งปี = 1,276.02 มม.)
 ปี62 = 852.88 มม.
 เปรียบเทียบกับ ปี 61 **มีค่าน้อยกว่า** -160.94 มม.
 เปรียบเทียบกับฝนเฉลี่ย 30 ปี **มีค่าน้อยกว่า** -67.28 มม.

ปริมาณฝนเฉลี่ยสะสมรายเดือน ภาคเหนือ



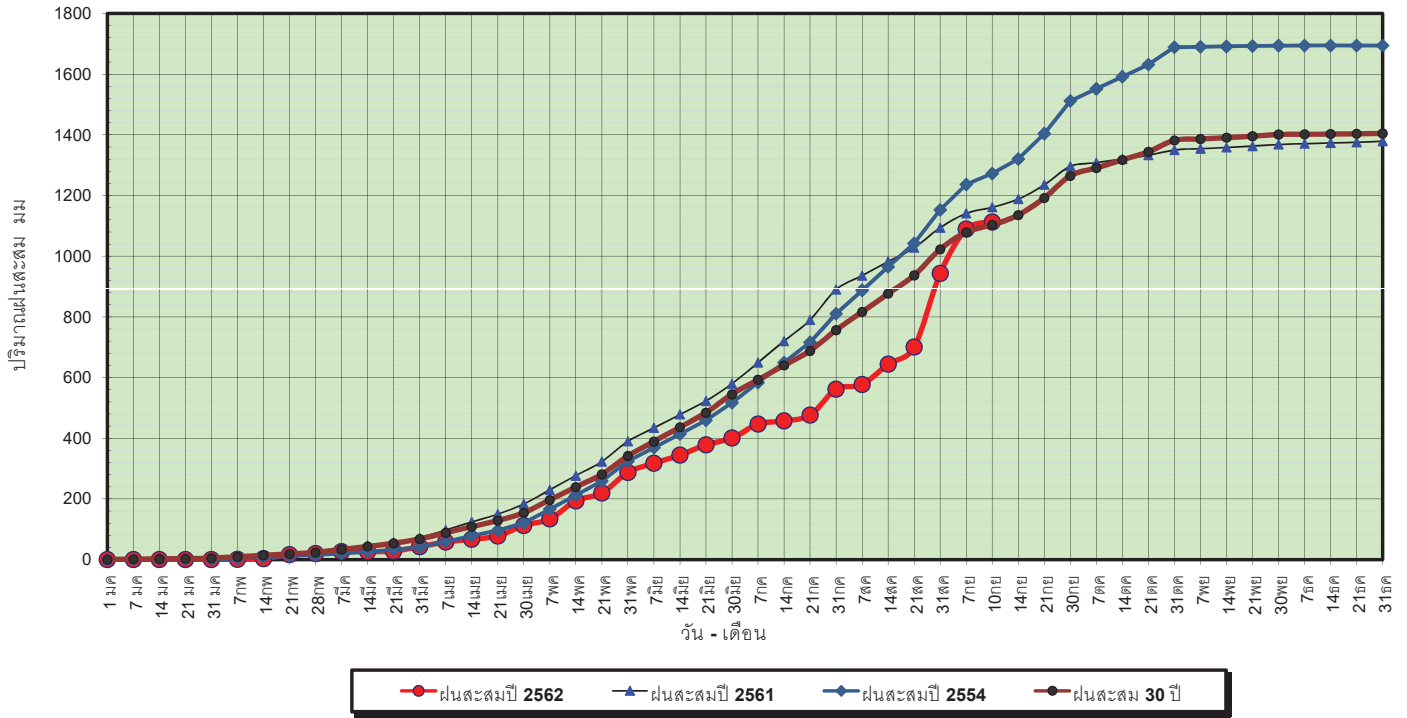
ข้อมูลจากกรมอุตุนิยมวิทยาจำนวน 32 สถานี ข้อมูลปริมาณฝนสะสมถึง วันที่ 10 กันยายน 2562



ศูนย์เมขลา ศูนย์ป้องกันวิกฤตน้ำ กรมทรัพยากรน้ำ

วันที่ 10 กันยายน 2562
 ฝน30ปี = 1,103.07 มม. (สะสมทั้งปี = 1,404.50 มม.)
 ปี61 = 1,161.44 มม. (สะสมทั้งปี = 1,379.22 มม.)
 ปี62 = 1,112.49 มม.
 เปรียบเทียบกับ ปี 61 **มีค่าน้อยกว่า** -48.95 มม.
 เปรียบเทียบกับฝนเฉลี่ย 30 ปี **มีค่ามากกว่า** 9.42 มม.

ปริมาณฝนสะสมภาคตะวันออกเฉียงเหนือ



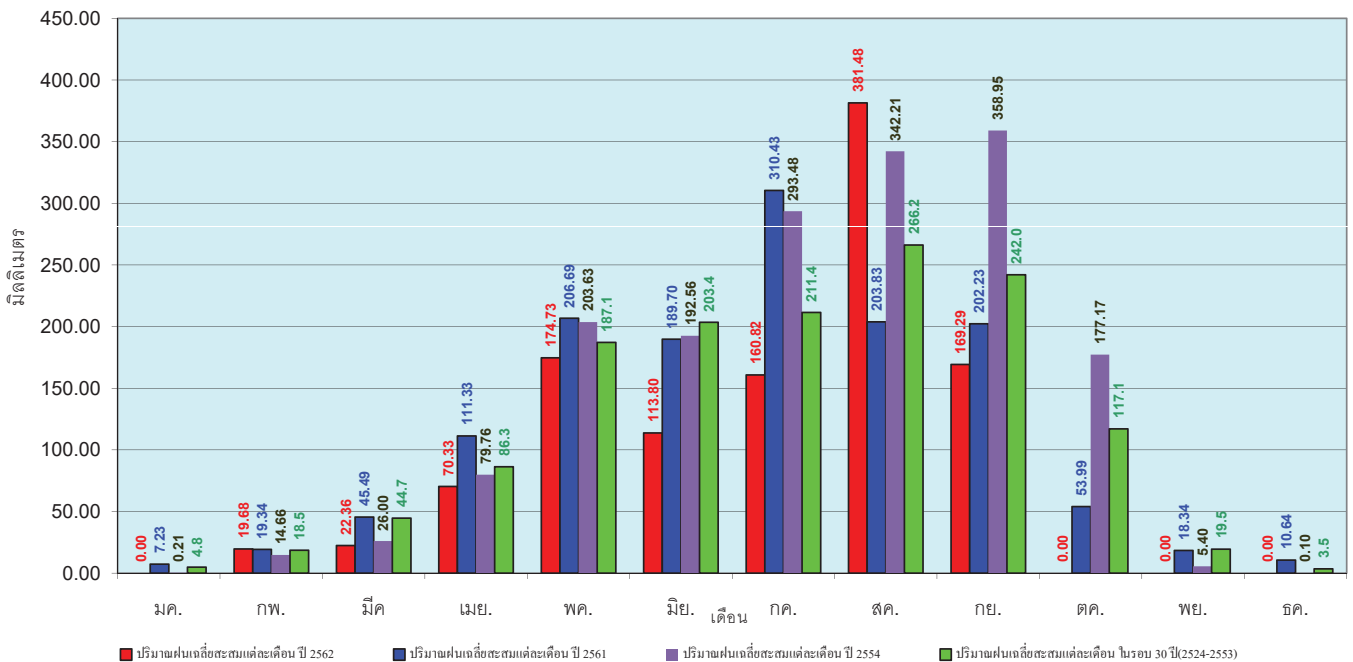
ข้อมูลจากกรมอุตุนิยมวิทยาจำนวน 28
 สถานีข้อมูลปริมาณฝนสะสมถึง วันที่
 10 กันยายน 2562



ศูนย์เมขลา ศูนย์ป้องกันวิกฤตน้ำ กรมทรัพยากรน้ำ

วันที่ 10 กันยายน 2562
 ฝน30ปี = 1,103.07 มม. (สะสมทั้งปี = 1,404.50 มม.)
 ปี61 = 1,161.44 มม. (สะสมทั้งปี = 1,379.22 มม.)
 ปี62 = 1,112.49 มม.
 เปรียบเทียบกับ ปี 61 **มีค่าน้อยกว่า** -48.95 มม.
 เปรียบเทียบกับฝนเฉลี่ย 30 ปี **มีค่ามากกว่า** 9.42 มม.

ปริมาณฝนเฉลี่ยสะสมรายเดือน ภาคตะวันออกเฉียงเหนือ



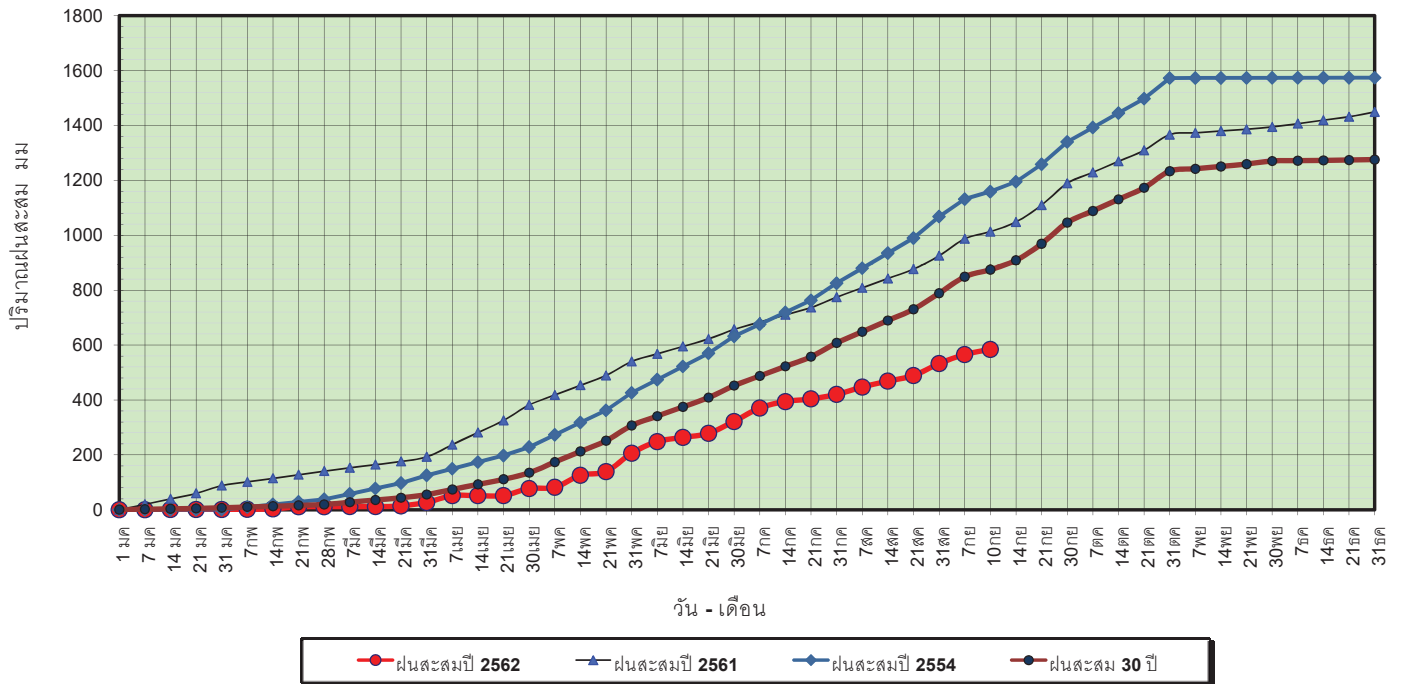
ข้อมูลจากกรมอุตุนิยมวิทยาจำนวน 28
 สถานีข้อมูลปริมาณฝนสะสมถึง วันที่
 10 กันยายน 2562



ศูนย์เมขลา ศูนย์ป้องกันวิกฤตน้ำ กรมทรัพยากรน้ำ

วันที่ 10 กันยายน 2562
 ฝน30ปี = 874.27 มม. (สะสมทั้งปี = 1,275.20 มม.)
 ปี61 = 1,013.33 มม. (สะสมทั้งปี = 1,449.20 มม.)
 ปี62 = 584.17 มม.
 เปรียบเทียบกับ ปี 61 **มีค่าน้อยกว่า** -429.16 มม.
 เปรียบเทียบกับฝนเฉลี่ย 30 ปี **มีค่าน้อยกว่า** -290.10 มม.

ปริมาณฝนสะสมภาคกลาง

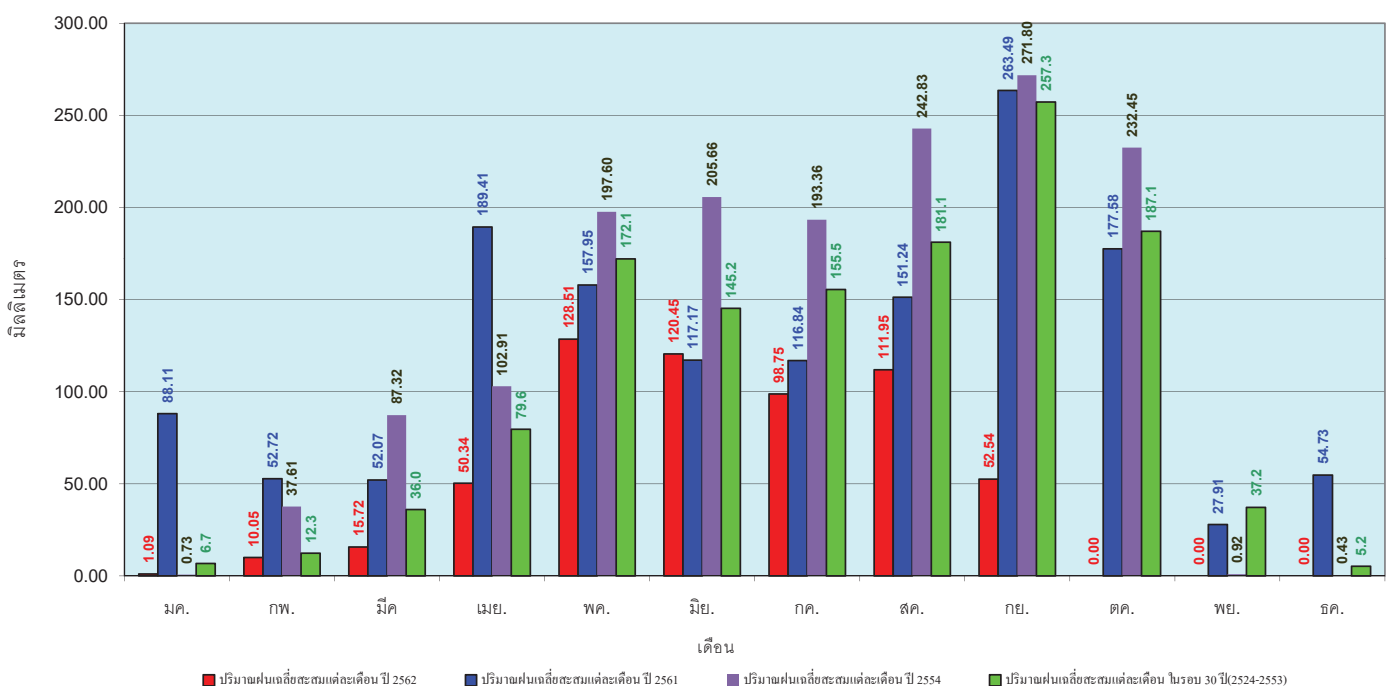


ข้อมูลจากกรมอุตุนิยมวิทยาจำนวน 13 สถานีข้อมูลปริมาณฝนสะสมถึง วันที่ 10 กันยายน 2562

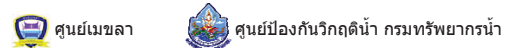


วันที่ 10 กันยายน 2562
 ฝน30ปี = 874.27 มม. (สะสมทั้งปี = 1,275.20 มม.)
 ปี61 = 1,013.33 มม. (สะสมทั้งปี = 1,449.20 มม.)
 ปี62 = 584.17 มม.
 เปรียบเทียบกับ ปี 61 **มีค่าน้อยกว่า** -429.16 มม.
 เปรียบเทียบกับฝนเฉลี่ย 30 ปี **มีค่าน้อยกว่า** -290.10 มม.

ปริมาณฝนเฉลี่ยสะสมรายเดือน ภาคกลาง

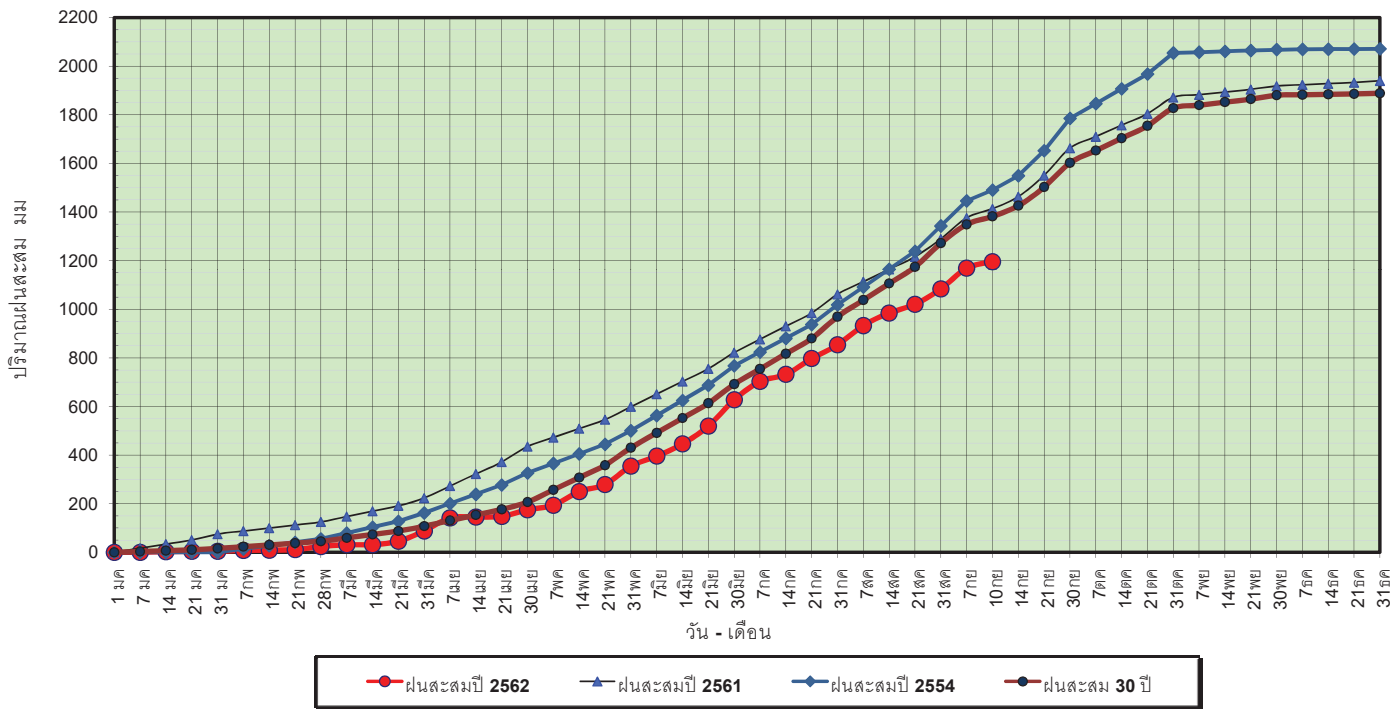


ข้อมูลจากกรมอุตุนิยมวิทยาจำนวน 13 สถานีข้อมูลปริมาณฝนสะสมถึง วันที่ 10 กันยายน 2562



วันที่ 10 กันยายน 2562
 ฝน30ปี = 1,382.23 มม. (สะสมทั้งปี = 1,888.80 มม.)
 ปี61 = 1,413.20 มม. (สะสมทั้งปี = 1,939.43 มม.)
 ปี62 = 1,195.10 มม.
 เปรียบเทียบกับ ปี 61 **มีค่าน้อยกว่า** -218.10 มม.
 เปรียบเทียบกับฝนเฉลี่ย 30 ปี **มีค่าน้อยกว่า** -187.13 มม.

ปริมาณฝนสะสมภาคตะวันออก

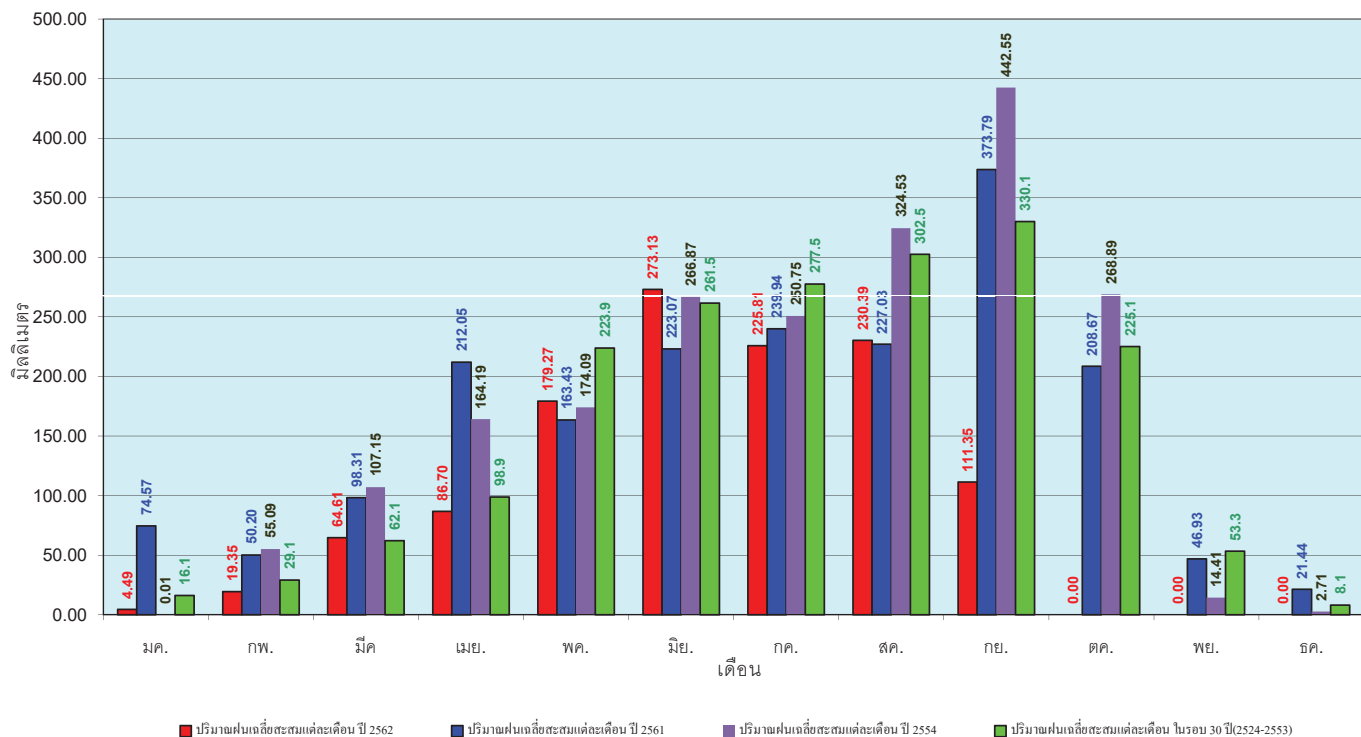


ข้อมูลจากกรมอุตุนิยมวิทยาจำนวน 15 สถานีข้อมูลปริมาณฝนสะสมถึง วันที่ 10 กันยายน 2562



วันที่ 10 กันยายน 2562
 ฝน30ปี = 1,382.23 มม. (สะสมทั้งปี = 1,888.80 มม.)
 ปี61 = 1,413.20 มม. (สะสมทั้งปี = 1,939.43 มม.)
 ปี62 = 1,195.10 มม.
 เปรียบเทียบกับ ปี 61 **มีค่าน้อยกว่า** -218.10 มม.
 เปรียบเทียบกับฝนเฉลี่ย 30 ปี **มีค่าน้อยกว่า** -187.13 มม.

ปริมาณฝนเฉลี่ยสะสมรายเดือน ภาคตะวันออก

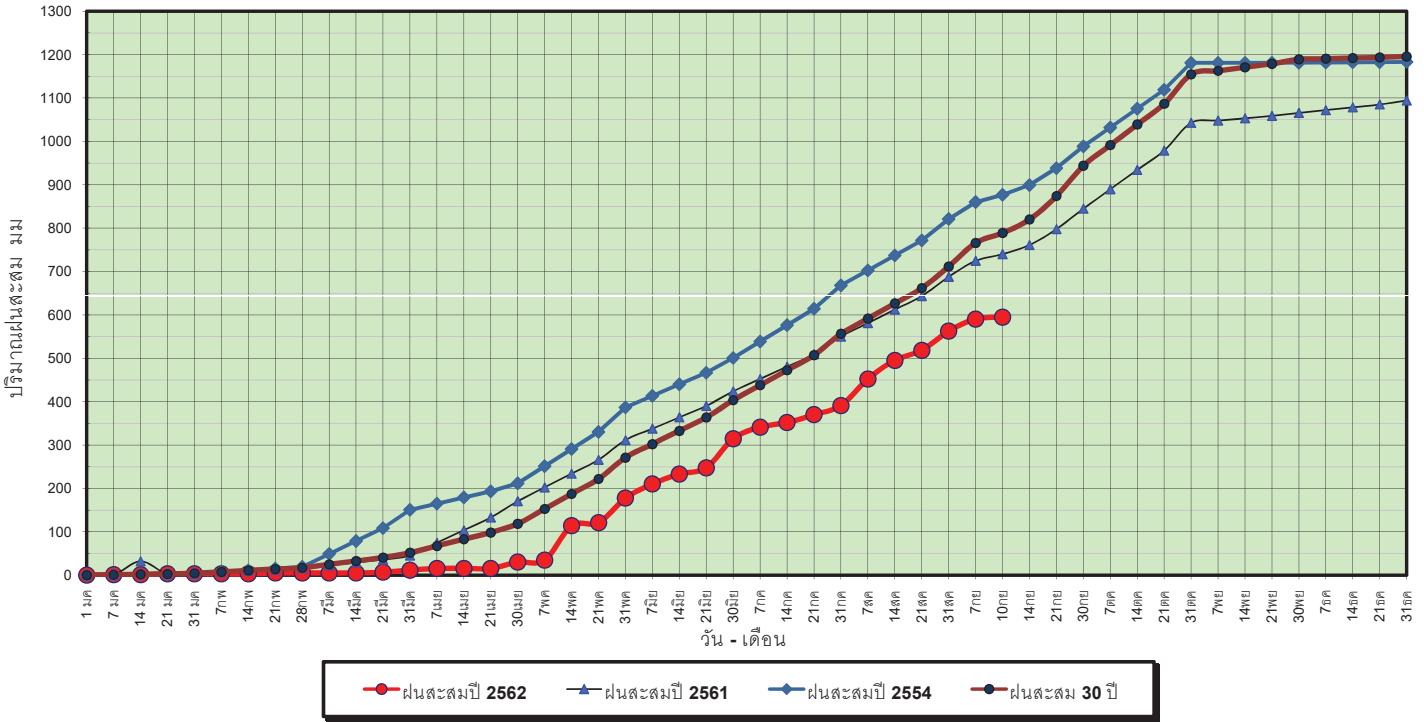


ข้อมูลจากกรมอุตุนิยมวิทยาจำนวน 15 สถานีข้อมูลปริมาณฝนสะสมถึง วันที่ 10 กันยายน 2562



วันที่ 10 กันยายน 2562
 ฝน30ปี = 789.08 มม. (สะสมทั้งปี = 1,195.72 มม.)
 ปี61 = 740.27 มม. (สะสมทั้งปี = 1,094.42 มม.)
 ปี62 = 594.88 มม.
 เปรียบเทียบกับ ปี 61 **มีค่าน้อยกว่า** -145.39 มม.
 เปรียบเทียบกับฝนเฉลี่ย 30 ปี **มีค่าน้อยกว่า** -194.20 มม.

ปริมาณฝนสะสมภาคตะวันตก



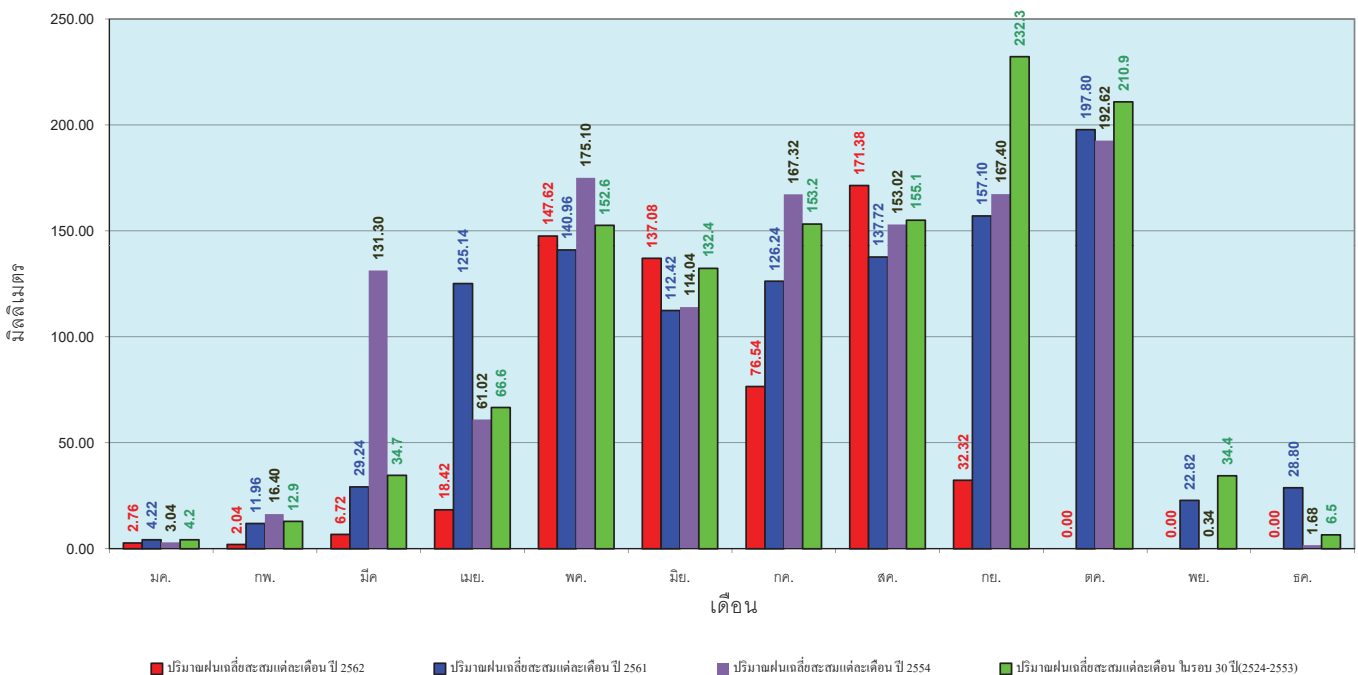
ข้อมูลจากกรมอุตุนิยมวิทยาจำนวน 5
 สถานีข้อมูลปริมาณฝนสะสมถึง วันที่
 10 กันยายน 2562



ศูนย์เมขลา ศูนย์ป้องกันวิกฤตน้ำ กรมทรัพยากรน้ำ

วันที่ 10 กันยายน 2562
 ฝน30ปี = 789.08 มม. (สะสมทั้งปี = 1,195.72 มม.)
 ปี61 = 740.27 มม. (สะสมทั้งปี = 1,094.42 มม.)
 ปี62 = 594.88 มม.
 เปรียบเทียบกับ ปี 61 **มีค่าน้อยกว่า** -145.39 มม.
 เปรียบเทียบกับฝนเฉลี่ย 30 ปี **มีค่าน้อยกว่า** -194.20 มม.

ปริมาณฝนเฉลี่ยสะสมรายเดือน ภาคตะวันตก



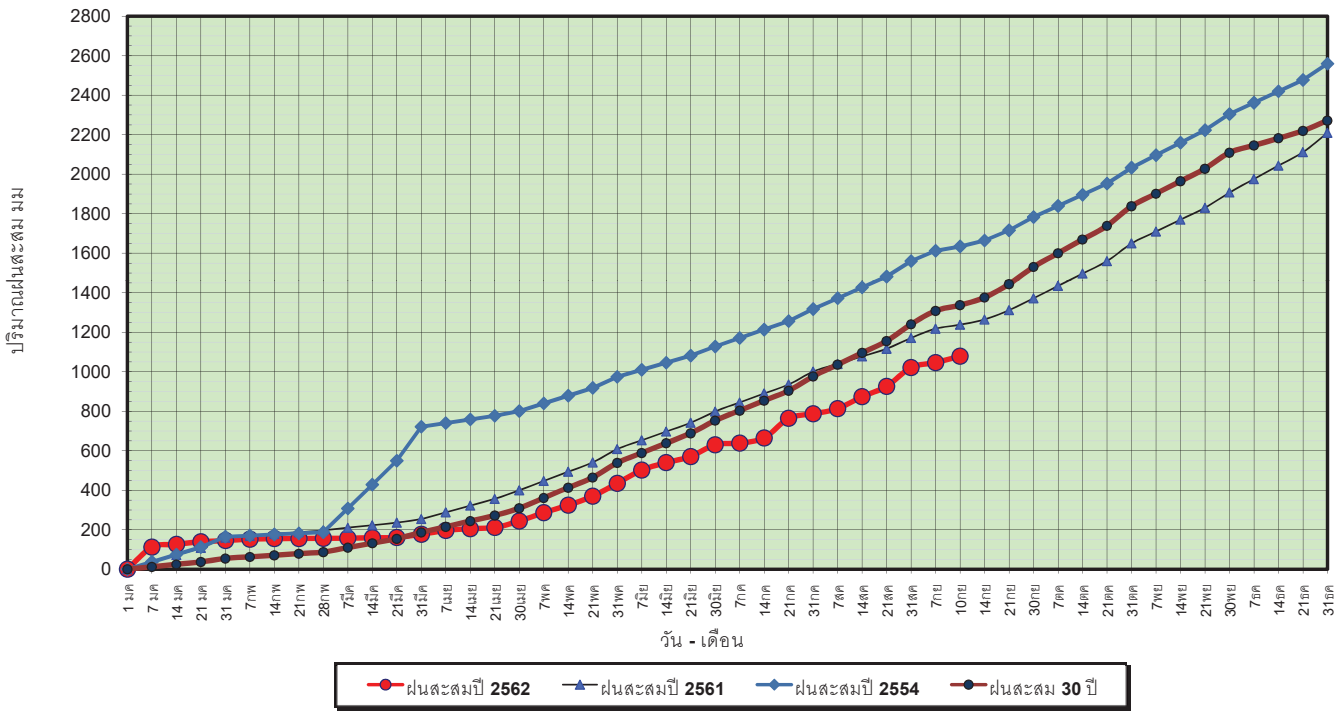
ข้อมูลจากกรมอุตุนิยมวิทยาจำนวน 5
 สถานีข้อมูลปริมาณฝนสะสมถึง วันที่
 10 กันยายน 2562



ศูนย์เมขลา ศูนย์ป้องกันวิกฤตน้ำ กรมทรัพยากรน้ำ

วันที่ 10 กันยายน 2562
 ฝน30ปี = 1,337.07 มม. (สะสมทั้งปี = 2,271.55 มม.)
 ปี61 = 1,237.93 มม. (สะสมทั้งปี = 2,209.13 มม.)
 ปี62 = 1,078.48 มม.
 เปรียบเทียบกับ ปี 61 **มีค่าน้อยกว่า** -159.45 มม.
 เปรียบเทียบกับฝนเฉลี่ย 30 ปี **มีค่าน้อยกว่า** -258.60 มม.

ปริมาณฝนสะสมภาคใต้

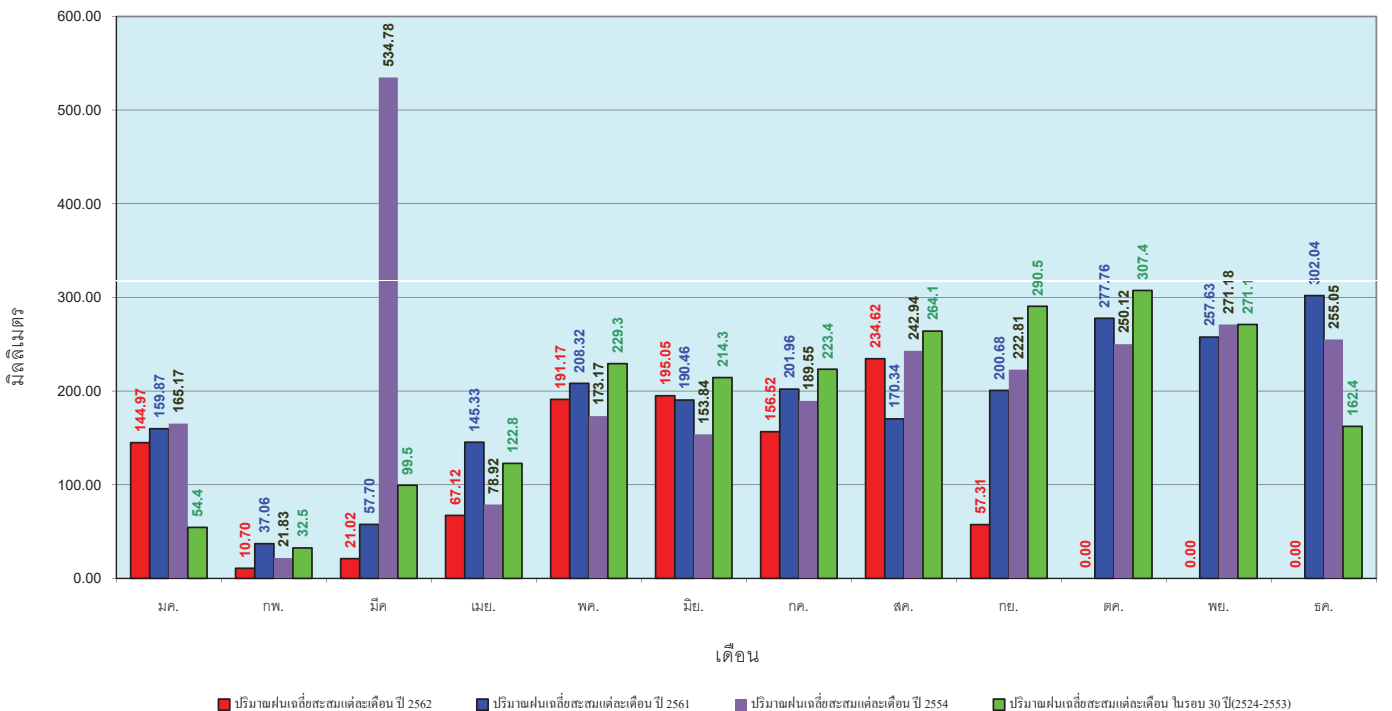


ข้อมูลจากกรมอุตุนิยมวิทยาจำนวน 29 สถานีข้อมูลปริมาณฝนสะสมถึง วันที่ 10 กันยายน 2562

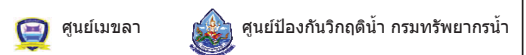


วันที่ 10 กันยายน 2562
 ฝน30ปี = 1,337.07 มม. (สะสมทั้งปี = 2,271.55 มม.)
 ปี61 = 1,237.93 มม. (สะสมทั้งปี = 2,209.13 มม.)
 ปี62 = 1,078.48 มม.
 เปรียบเทียบกับ ปี 61 **มีค่าน้อยกว่า** -159.45 มม.
 เปรียบเทียบกับฝนเฉลี่ย 30 ปี **มีค่าน้อยกว่า** -258.60 มม.

ปริมาณฝนเฉลี่ยสะสมรายเดือน ภาคใต้



ข้อมูลจากกรมอุตุนิยมวิทยาจำนวน 29 สถานีข้อมูลปริมาณฝนสะสมถึง วันที่ 10 กันยายน 2562



สถานการณ์น้ำในอ่างเก็บน้ำ
ขนาดใหญ่ และขนาดกลาง



รายงานสถานการณ์น้ำ
รายลุ่มน้ำ



รายงานสถานการณ์น้ำลุ่มน้ำเจ้าพระยา วันที่ 11 กันยายน 2562

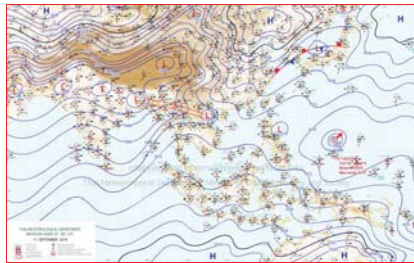
1) สภาพภูมิอากาศ

ลักษณะอากาศทั่วไป (ที่มา: กรมอุตุนิยมวิทยา)

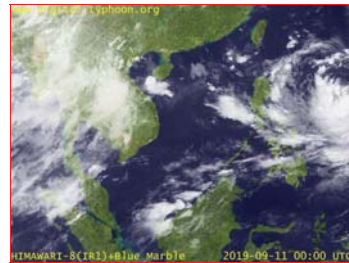
พยากรณ์อากาศ 24 ชั่วโมง ประเทศไทยตอนบนมีฝนเพิ่มมากขึ้น กับมีฝนตกหนักบางแห่งบริเวณภาคเหนือ ตะวันออกเฉียงเหนือ และภาคตะวันออก สำหรับทะเลอันดามันตอนบนและอ่าวไทยตอนบนมีคลื่นสูง 1-2 เมตร บริเวณที่มีฝนฟ้าคะนองคลื่นสูงมากกว่า 2 เมตร ชาวเรือควรเดินเรือด้วยความระมัดระวัง โดยหลีกเลี่ยงการเดินเรือบริเวณที่มีฝนฟ้าคะนอง

ร่องมรสุมพาดผ่านประเทศลาวและเวียดนามตอนบน ในขณะที่มีหย่อมความกดอากาศต่ำปกคลุมเวียดนามตอนบน และอ่าวตังเกี๋ย ประกอบกับมรสุมตะวันตกเฉียงใต้พัดปกคลุมทะเลอันดามัน ประเทศไทย และอ่าวไทยตอนบนทำให้ประเทศไทยมีฝนเพิ่มมากขึ้นในระยะนี้ และมีฝนตกหนักบางแห่งบริเวณภาคเหนือ ภาคตะวันออกเฉียงเหนือ และภาคตะวันออก

สภาพอากาศภาคกลาง มีเมฆเป็นส่วนมากกับมีฝนฟ้าคะนอง ร้อยละ 40 ของพื้นที่ส่วนมากบริเวณจังหวัดกาญจนบุรี ราชบุรี นครปฐม อุทัยธานี ชัยนาทนครสวรรค์ ลพบุรี และสระบุรีอุณหภูมิสูงสุด 24-25 องศาเซลเซียส อุณหภูมิต่ำสุด 33-36 องศาเซลเซียส ลมตะวันตกเฉียงใต้ ความเร็ว 10-25 กม/ชม.



แผนที่อากาศ วันที่ 11 ก.ย. 2562 เวลา 07.00 น.

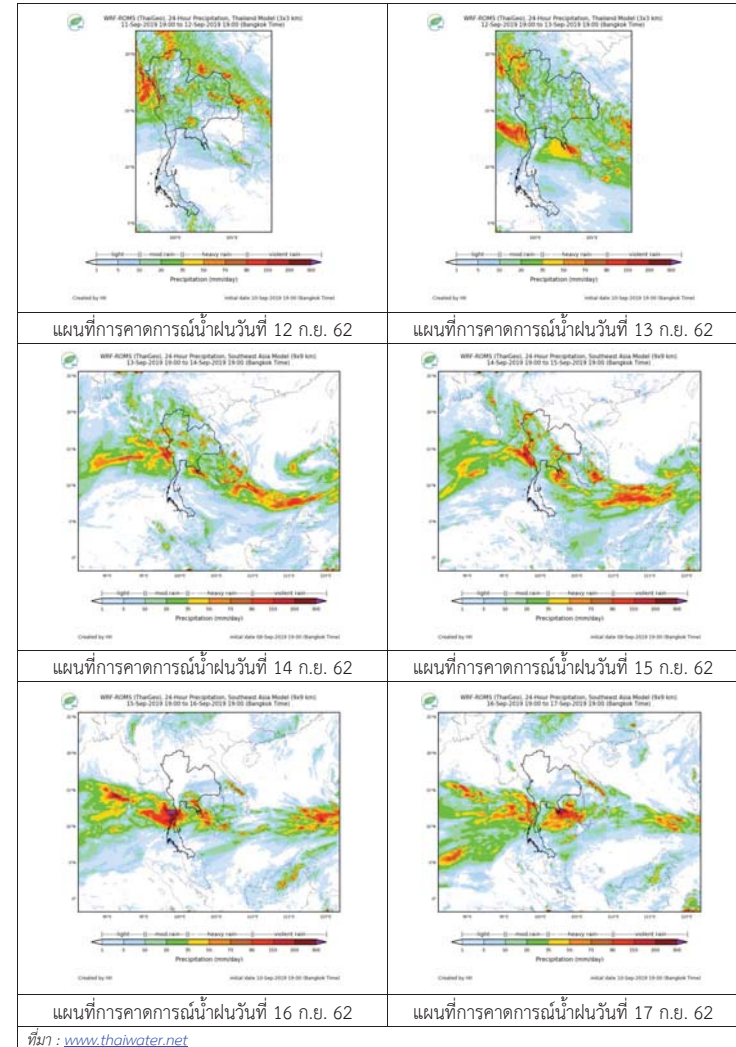


ภาพถ่ายจากดาวเทียม วันที่ 11 ก.ย. 2562

2) สถานการณ์ฝน

จากข้อมูลสถานการณ์น้ำฝนในพื้นที่ลุ่มน้ำเจ้าพระยาของวันที่ 11 กันยายน 2562 จากกรมทรัพยากรน้ำ กรมอุตุนิยมวิทยา กรมชลประทาน และสถาบันสารสนเทศทรัพยากรน้ำและการเกษตร (องค์การมหาชน) พบว่ามีฝนตกบางแห่งในพื้นที่ลุ่มน้ำ

สถานการณ์น้ำฝน



3) ข้อมูลปริมาณน้ำในลำน้ำ

ลุ่มน้ำเจ้าพระยา ระดับน้ำอยู่ในเกณฑ์ปกติ โดยระดับน้ำเพิ่มสูงขึ้น

สถานการณ์น้ำท่า (11 ก.ย. - 13 ก.ย. 2562 ที่มา: กรมชลประทาน)

สถานี	แม่น้ำ	อำเภอ	จังหวัด	ระดับตลิ่ง	พุทธ	พฤษ	ศุกร
				ปริมาณน้ำ (ลบ.ม./วิ.)	ก.ย.	ก.ย.	ก.ย.
C.2	เจ้าพระยา	เมือง	นครสวรรค์	26.20	21.33	21.21	21.15
				3,590	1407	1359	1335
C.13	เขื่อน เจ้าพระยา	สรรพยา	ชัยนาท	17.21	16.45	16.47	16.49
				2,840	920	915	910
C.3	เจ้าพระยา	เมือง	สิงห์บุรี	11.70	7.23	7.20	7.17
				2,340	811	806	795
C.35	เจ้าพระยา	พระนครศรีอยุธยา	พระนครศรีอยุธยา	4.58	2.17	2.22	2.30
				1,155	491	503	523
C.36	คลองบาง หลวง	บางบาล	พระนครศรีอยุธยา	4.00	2.72	2.81	2.95
				404	244	263	281
C.37	คลอง บางบาน	บางบาล	พระนครศรีอยุธยา	3.80	1.48	1.57	1.57
				134	**	**	**

สถานีที่บกดูช ต.ทับตุซใต้ อ.ชุมแสง
จ.นครสวรรค์ (ลุ่มน้ำเจ้าพระยา)



สถานีศาลากลางอ่างทอง ต.บางแก้ว อ.เมือง
จ.อ่างทอง (ลุ่มน้ำเจ้าพระยา)



สถานีสะพานปรีดี-ธำรง ต.หัวรอ อ.พระนครศรีอยุธยา
จ.พระนครศรีอยุธยา (ลุ่มน้ำเจ้าพระยา)



สถานีบ้านท้ายดง ต.บางกระบือ อ.สามโคก
จ.ปทุมธานี (ลุ่มน้ำเจ้าพระยา)



ปริมาณน้ำในลำน้ำต่างๆ ในพื้นที่ลุ่มน้ำเจ้าพระยา

4) สรุป

สถานการณ์ในลุ่มน้ำเจ้าพระยาอยู่ในเกณฑ์ปกติ โดยระดับน้ำเขื่อนเจ้าพระยามีปริมาณน้ำไหลผ่าน 920 ลบ.ม./วินาที ระดับน้ำเหนือเขื่อน + 16.45 ม.รทก. ระดับน้ำท้ายเขื่อน +10.65 ม.รทก.

รายงานสถานการณ์น้ำลุ่มน้ำบางปะกง-ปราจีนบุรี วันที่ 11 กันยายน 2562

1) สภาพภูมิอากาศ (ที่มา : กรมอุตุนิยมวิทยา)

ลักษณะอากาศทั่วไป

พยากรณ์อากาศ 24 ชั่วโมงข้างหน้า ประเทศไทยตอนบนมีฝนเพิ่มมากขึ้น กับมีฝนตกหนักบางแห่ง บริเวณภาคเหนือ ตะวันออกเฉียงเหนือ และภาคตะวันออก สำหรับทะเลอันดามันตอนบนและอ่าวไทยตอนบนมีคลื่นสูง 1-2 เมตร บริเวณที่มีฝนฟ้าคะนองคลื่นสูงมากกว่า 2 เมตร

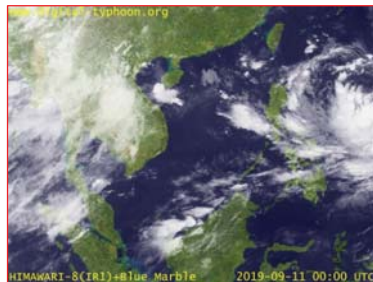
ลักษณะสำคัญทางอุตุนิยมวิทยา ร่องมรสุมพาดผ่านประเทศลาวและเวียดนามตอนบน ในขณะที่มีหย่อมความกดอากาศต่ำปกคลุมเวียดนามตอนบน และอ่าวตังเกี๋ย ประกอบกับมรสุมตะวันตกเฉียงใต้พัดปกคลุมทะเลอันดามัน ประเทศไทย และอ่าวไทยตอนบนทำให้ประเทศไทยมีฝนเพิ่มมากขึ้นในระยะนี้ และมีฝนตกหนักบางแห่งบริเวณภาคเหนือ ภาคตะวันออกเฉียงเหนือ และภาคตะวันออก

สภาพอากาศภาคตะวันออก

มีเมฆมาก กับมีฝนฟ้าคะนอง ร้อยละ 60 ของพื้นที่ และมีฝนตกหนักบางแห่ง บริเวณจังหวัดนครนายก ปราจีนบุรี จันทบุรี และตราด อุณหภูมิต่ำสุด 23-28 องศาเซลเซียส อุณหภูมิสูงสุด 30-34 องศาเซลเซียส ลมตะวันตกเฉียงใต้ ความเร็ว 15-35 กม./ชม. ทะเลมีคลื่นสูง 1-2 เมตร บริเวณที่มีฝนฟ้าคะนองคลื่นสูงมากกว่า 2 เมตร



แผนที่อากาศวันที่ 11 ก.ย. 2562 เวลา 07.00 น.



ภาพถ่ายจากดาวเทียมวันที่ 11 ก.ย. 2562 เวลา 07.00 น.

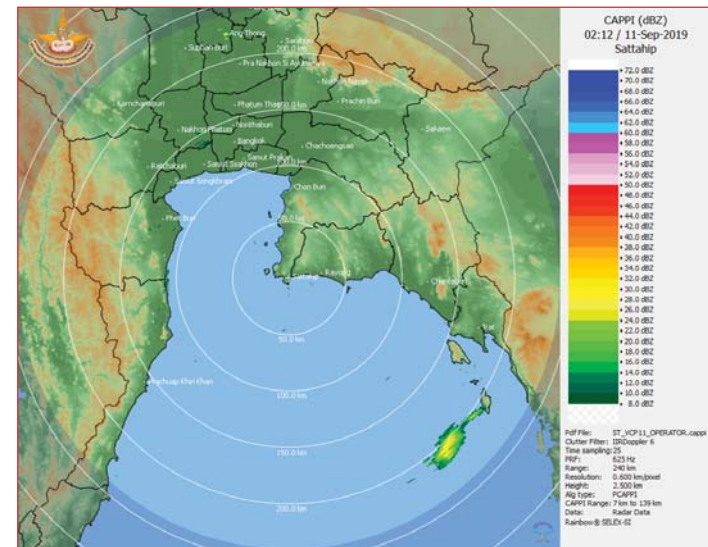
2) สถานการณ์ฝน

จากข้อมูลสถานการณ์ฝนในพื้นที่ลุ่มน้ำบางปะกง-ปราจีนบุรี ของวันที่ 11 กันยายน 2562 จากกรมทรัพยากรน้ำ กรมอุตุนิยมวิทยา และสถาบันสารสนเทศทรัพยากรน้ำและการเกษตร (องค์การมหาชน) พบว่ามีฝนตกปานกลาง และมีฝนตกหนักในบางพื้นที่ บริเวณจังหวัดนครนายก ฉะเชิงเทรา ปราจีนบุรี และสระแก้ว โดยมีปริมาณฝน 11.4 – 70.9 มม.

ข้อมูลสถานการณ์ฝนในพื้นที่ลุ่มน้ำบางปะกง-ปราจีนบุรี ณ วันที่ 11 กันยายน 2562
(ข้อมูลจากกรมอุตุนิยมวิทยา เวลา 07.00 น.)

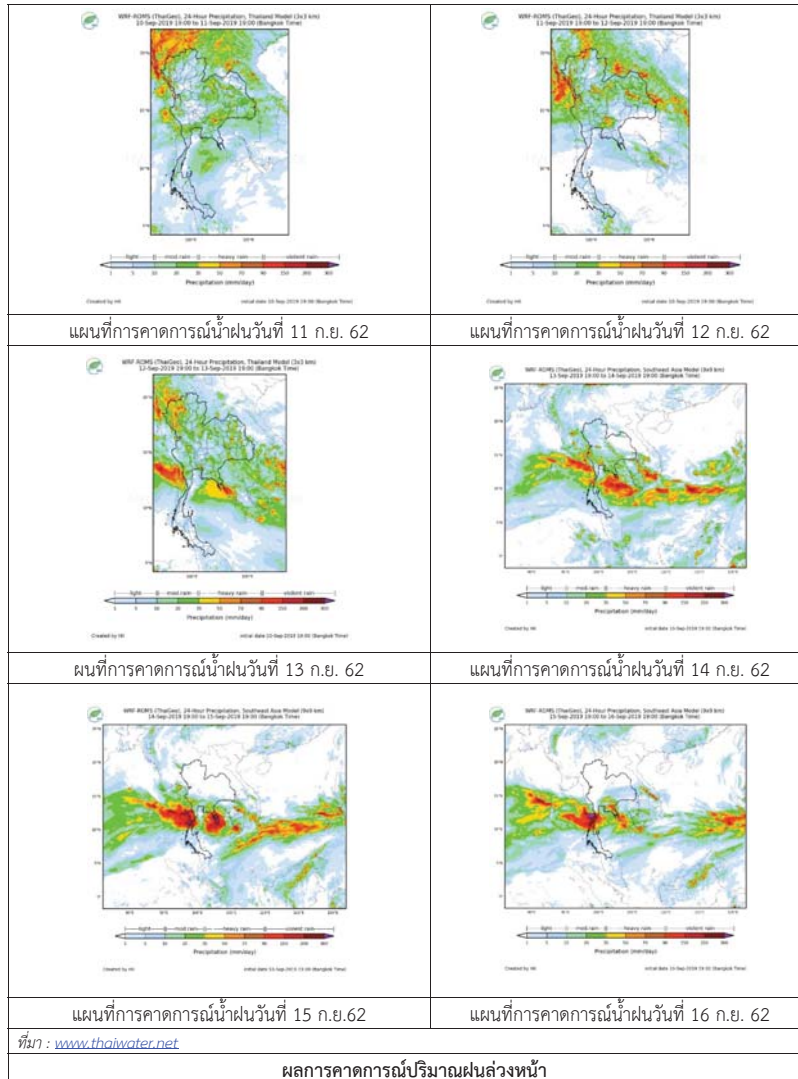
ลำดับ	พื้นที่	ปริมาณฝน (มม.)
1	อ.เมือง จ.นครนายก	70.9
2	อ.บ้านนา จ.นครนายก	31.4
3	อ.ปากพลี จ.นครนายก	40.2
4	อ.บางคล้า จ.ฉะเชิงเทรา	11.4
5	อ.พนมสารคาม จ.ฉะเชิงเทรา	19.8
6	อ.สนามชัยเขต จ.ฉะเชิงเทรา	15.5
7	อ.เมือง จ.ปราจีนบุรี	32.1
8	อ.ประจันตคาม จ.ปราจีนบุรี	40.0
9	อ.ศรีมหาโพธิ์ จ.ปราจีนบุรี	25.0
10	อ.เมือง จ.สระแก้ว	29.8
11	อ.วัฒนานคร จ.สระแก้ว	64.4

หมายเหตุ "ฝน" คือ ฝนวัดปริมาณไม่ได้ (ต่ำกว่า 0.1 มิลลิเมตร), "*" คือ ไม่ได้รับข้อมูล



ภาพเรดาร์ตรวจอากาศ “สถานีสัตหีบ”
ณ วันที่ 11 กันยายน 2562 เวลา 09.12 น.
(ที่มา : กรมอุตุนิยมวิทยา)

สถานการณ์น้ำฝน



3) ข้อมูลปริมาณน้ำในลำน้ำ

สถานการณ์น้ำท่า (7 - 11 ก.ย. 2562 ที่มา : กรมชลประทาน เวลา 06.00 น.)

สถานี	อำเภอ	จังหวัด	ลุ่มน้ำ	ระดับตลิ่ง (ม.)	เสาร์	อาทิตย์	จันทร์	อังคาร	พุธ	แนวโน้ม (เพิ่ม/ลด)
				ความจุลำน้ำ (ลบ.ม./วิ.)	7 ก.ย.	8 ก.ย.	9 ก.ย.	10 ก.ย.	11 ก.ย.	
Kgt.19A	เกาะจันทร์	ชลบุรี	บางปะกง	4.8	1.63	1.61	1.63	1.63	1.62	ลดลง
Kgt.30	เทศบาลเมือง	ฉะเชิงเทรา	บางปะกง	1.70	-0.59	-0.52	-0.48	-0.23	0.15	เพิ่มขึ้น
				น้ำหนุ่น	*	*	*	*	*	
Ny.1B	เมือง	นครนายก	บางปะกง	8.81	4.78	4.61	5.10	6.60	6.72	เพิ่มขึ้น
				206	29.40	24.30	41.00	107.00	113.00	
Ny.3	บ้านนา	นครนายก	บางปะกง	6.26	3.89	3.85	3.83	3.91	4.26	เพิ่มขึ้น
				67.20	*	*	*	29.18	35.51	
Ny.4	เมือง	ปราจีนบุรี	บางปะกง	3.34	*	*	1.20	3.80	2.30	ลดลง
				185	*	*	18.00	239.00	82.00	
Ny.7	เมือง	นครนายก	บางปะกง	6.56	4.42	4.37	4.70	5.24	5.13	ลดลง
				*	*	*	*	*	*	
Kgt.1	เมือง	ปราจีนบุรี	ปราจีนบุรี	4.13	2.15	2.22	2.19	2.20	2.21	เพิ่มขึ้น
				774.00	*	*	*	*	*	
Kgt.3	กบินทร์บุรี	ปราจีนบุรี	ปราจีนบุรี	10.20	6.57	6.65	6.52	6.22	5.75	ลดลง
				648.00	318.60	325.00	314.60	291.40	258.50	
Kgt.6	ศรีมหาโพธิ์	ปราจีนบุรี	ปราจีนบุรี	7.10	4.22	4.35	4.31	4.21	3.98	ลดลง
				-	*	*	*	*	*	
Kgt.9	เขาลกรรจ์	สระแก้ว	ปราจีนบุรี	10.00	4.43	4.23	3.95	3.87	3.91	เพิ่มขึ้น
				444.00	54.00	36.00	16.00	12.00	14.00	
Kgt.10	เมือง	สระแก้ว	ปราจีนบุรี	11.00	6.22	6.25	5.82	5.77	5.77	ทรงตัว
				300.00	44.80	47.50	16.20	13.80	13.80	
Kgt.13A	กบินทร์บุรี	ปราจีนบุรี	ปราจีนบุรี	16.17	11.26	11.52	11.10	9.95	9.11	ลดลง
				417.20	158.50	171.50	151.00	102.00	70.85	
Kgt.14	นาดี	ปราจีนบุรี	ปราจีนบุรี	7.06	1.94	1.78	1.81	1.73	1.64	ลดลง
				313.00	6.40	4.80	5.10	4.30	3.40	

หมายเหตุ* ไม่ได้รับข้อมูล

ข้อมูลระดับน้ำจากระบบตรวจวัดสภาพทางไกลอัตโนมัติลุ่มน้ำบางปะกง-ปราจีนบุรี กรมทรัพยากรน้ำ

ข้อมูลระดับน้ำ (9 – 11 ก.ย. 2562 ที่มา : กรมทรัพยากรน้ำ เวลา 07.00 น.)

สถานี	ตำบล	อำเภอ	จังหวัด	ลุ่มน้ำ	ระดับ ตลิ่ง (ต่ำสุด)	จันทร์	อังคาร	พุธ	แนวโน้ม (เพิ่ม/ ลด)
						9 ก.ย.	10 ก.ย.	11 ก.ย.	
บ้านทุ่งกระทราย	เกาะจันทร์	เกาะจันทร์	ชลบุรี	บางปะกง	7.20	0.79	0.80	0.80	ทรงตัว
บ้านใหม่	ศรีนาวา	เมือง	นครนายก	บางปะกง	7.50	4.59	6.08	6.19	เพิ่มขึ้น
บ้านกุดบอน	วังตะเคียน	กบินทร์บุรี	ปราจีนบุรี	ปราจีนบุรี	12.10	5.62	4.48	3.63	ลดลง
บ้านเก่าเขาฉกรรจ์	หนองหว้า	เขาฉกรรจ์	สระแก้ว	ปราจีนบุรี	8.60	2.80	3.10	3.14	เพิ่มขึ้น

ปริมาณน้ำในลำน้ำในพื้นที่ลุ่มน้ำบางปะกง-ปราจีนบุรี วันที่ 11 กันยายน 2562



สถานีเชิงสะพานฉะเชิงเทรา ต.หน้าเมือง อ.เมือง จ.ฉะเชิงเทรา
(ลุ่มน้ำบางปะกง – แม่น้ำบางปะกง)

4) สรุป

- สถานการณ์น้ำในลุ่มน้ำบางปะกง อยู่ในภาวะปกติ (ระดับน้ำต่ำกว่าระดับตลิ่งต่ำสุด) และระดับน้ำในลำน้ำส่วนใหญ่มีแนวโน้มเพิ่มขึ้น
- สถานการณ์น้ำในลุ่มน้ำปราจีนบุรี อยู่ในภาวะปกติ (ระดับน้ำต่ำกว่าระดับตลิ่งต่ำสุด) และระดับน้ำในลำน้ำส่วนใหญ่มีแนวโน้มลดลง

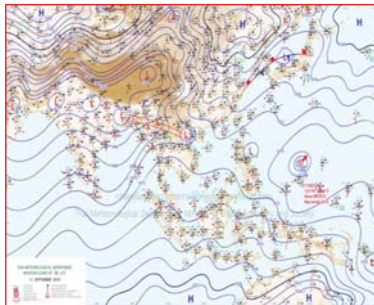
รายงานสถานการณ์น้ำลุ่มน้ำทะเลสาบสงขลา วันที่ 11 กันยายน 2562

1) สภาพภูมิอากาศ

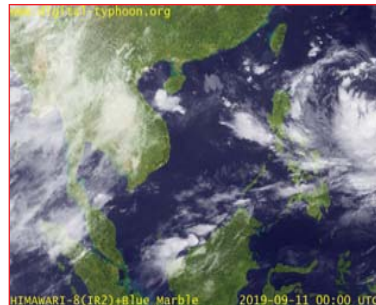
ลักษณะอากาศทั่วไป (ที่มา: กรมอุตุนิยมวิทยา)

พยากรณ์อากาศ 24 ชั่วโมงข้างหน้า ประเทศไทยตอนบนมีฝนเพิ่มมากขึ้น กับมีฝนตกหนักบางแห่งบริเวณภาคเหนือ ตะวันออกเฉียงเหนือ และภาคตะวันออก สำหรับทะเลอันดามันตอนบนและอ่าวไทยตอนบนมีคลื่นสูง 1-2 เมตร บริเวณที่มีฝนฟ้าคะนองคลื่นสูงมากกว่า 2 เมตร ชาวเรือควรเดินเรือด้วยความระมัดระวัง โดยหลีกเลี่ยงการเดินเรือบริเวณที่มีฝนฟ้าคะนอง

สภาพอากาศภาคใต้ฝั่งตะวันออก มีเมฆมาก กับมีฝนฟ้าคะนอง ร้อยละ 40 ของพื้นที่ ส่วนมากบริเวณจังหวัดเพชรบุรี ประจวบคีรีขันธ์ นครศรีธรรมราช พัทลุง สงขลา ปัตตานี ยะลา และนราธิวาส อุณหภูมิต่ำสุด 23-26 องศาเซลเซียส อุณหภูมิสูงสุด 33-34 องศาเซลเซียส ผลคาดการณ์ปริมาณน้ำฝนล่วงหน้า 1-7 วัน ในช่วงวันที่ 11 - 13 ก.ย. มีฝนฟ้าคะนอง ร้อยละ 30-40 ของพื้นที่ กับมีฝนตกหนักบางแห่ง ส่วนในช่วงวันที่ 14-16 ก.ย. มีฝนฟ้าคะนอง ร้อยละ 40-60 ของพื้นที่ กับมีฝนตกหนักบางแห่ง



แผนที่อากาศ วันที่ 11 ก.ย. 2562 เวลา 07.00 น.



ภาพถ่ายจากดาวเทียม วันที่ 11 ก.ย. 2562

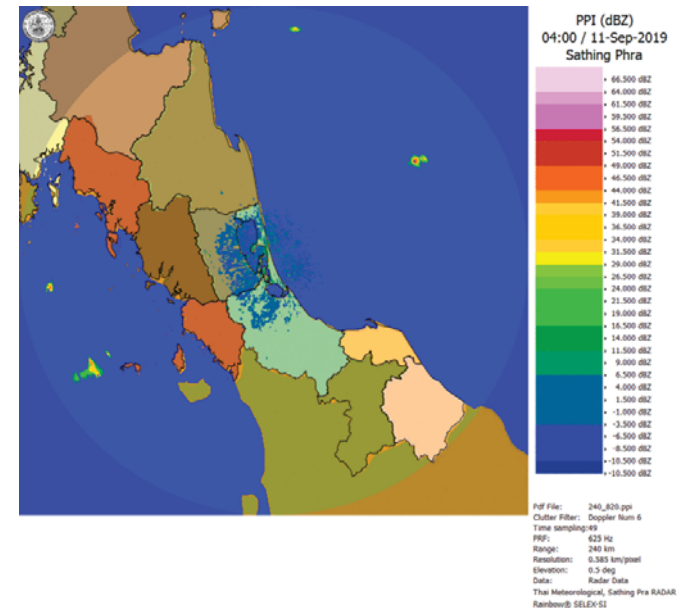
2) สถานการณ์ฝน

จากข้อมูลสถานการณ์ฝนในพื้นที่ลุ่มน้ำทะเลสาบสงขลาของวันที่ 11 กันยายน 2562 จากกรมทรัพยากรน้ำ กรมอุตุนิยมวิทยา กรมชลประทาน และสถาบันสารสนเทศทรัพยากรน้ำ (องค์การมหาชน) พบว่า มีฝนตกในพื้นที่ บริเวณอำเภอเขาชัยสน ควนขนุน บางแก้ว กงหรา ป่าพะยอม และอำเภอเมือง จังหวัดพัทลุง บริเวณอำเภอเมือง จังหวัดสงขลา ปริมาณฝน “ฝ” – 37.0 มิลลิเมตร

ข้อมูลสถานการณ์ฝนในพื้นที่ลุ่มน้ำทะเลสาบสงขลา ณ วันที่ 11 กันยายน 2562 เวลา 07.00 น.

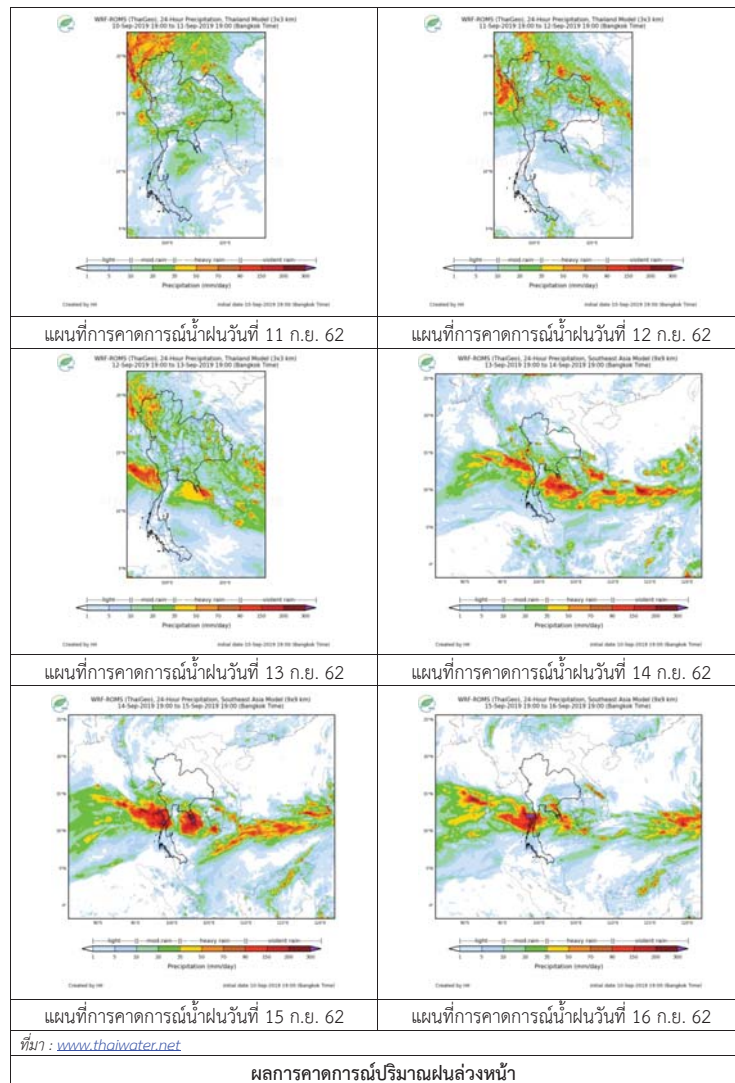
ลำดับ	สถานี	ปริมาณฝน (มม.)
1	อ.เขาชัยสน จ.พัทลุง	37.0
2	อ.ควนขนุน จ.พัทลุง	10.0
3	อ.บางแก้ว จ.พัทลุง	13.5
4	อ.กงหรา จ.พัทลุง	“ฝ”
5	อ.ป่าพะยอม จ.พัทลุง	“ฝ”
6	พัทลุง สกช. ต.ลำปำ อ.เมือง จ.พัทลุง	4.2
7	ต.บอยาง อ.เมือง จ.สงขลา	34.6

หมายเหตุ “ฝ” คือ ฝนวัดปริมาณไม่ได้ (ต่ำกว่า 0.1 มิลลิเมตร)



ภาพเรดาร์ตรวจอากาศ “สทิงพระ” ณ วันที่ 11 กันยายน 2562 (ที่มา : กรมอุตุนิยมวิทยา)

สถานการณ์น้ำฝน



3) ข้อมูลปริมาณน้ำในลำน้ำ

ลุ่มน้ำทะเลสาบสงขลา ปัจจุบันสถานการณ์น้ำในลำน้ำโดยทั่วไปอยู่ในภาวะปกติ (ระดับน้ำต่ำกว่าระดับตลิ่งต่ำสุด) สถานการณ์น้ำในลำน้ำส่วนใหญ่มีแนวโน้มเพิ่มขึ้น/ทรงตัว

สถานการณ์น้ำท่า (7 - 11 ก.ย. 2562 ที่มา : กรมชลประทาน)

สถานี	แม่น้ำ	อำเภอ	จังหวัด	ระดับน้ำ-ม.	เสาร์	อาทิตย์	จันทร์	อังคาร	พุธ
				ปริมาณน้ำ-ลบ.ม./ว. (ระดับเตือนภัย)	7 ก.ย.	8 ก.ย.	9 ก.ย.	10 ก.ย.	11 ก.ย.
X.170	คลองลำ	ศรีนครินทร์	พัทลุง	25.20	20.75	20.75	20.76	20.77	20.76
				580.00	13.50	13.50	13.80	14.10	13.80
X.265	คลองนุ้ย	เมือง	พัทลุง	8.00	6.63	6.67	6.65	6.49	6.66
				7.00	-	-	-	-	-
.1X.174	คลองหะ	หาดใหญ่	สงขลา	8.88	4.11	4.13	4.10	4.11	4.11
				388.00	0.55	0.65	0.45	0.55	0.55
X.173A	คลองอู่ตะเภา	สะเดา	สงขลา	15.90	9.83	9.78	9.73	9.76	9.77
				258.00	6.10	5.60	5.10	5.40	5.50
X.90	คลองอู่ตะเภา	คลองหอยโข่ง	สงขลา	8.00	2.93	2.94	2.91	2.86	2.84
				580.00	37.10	37.80	35.70	32.60	31.40
X.44	คลองอู่ตะเภา	หาดใหญ่	สงขลา	7.40	0.05	0.04	-0.05	-0.04	0.07
				582.00	7.50	7.20	4.50	4.80	8.10

ข้อมูลระดับน้ำจากระบบตรวจวัดสภาพทางไกลอัตโนมัติลุ่มน้ำทะเลสาบสงขลา กรมทรัพยากรน้ำ ประจำวันที่ 11 กันยายน 2562

ข้อมูลระดับน้ำ (9 - 11 ก.ย. 2562 ที่มา : กรมทรัพยากรน้ำ)

สถานี	ตำบล	อำเภอ	จังหวัด	ระดับตลิ่ง (ต่ำสุด)	จันทร์	อังคาร	พุธ
					9 ก.ย.	10 ก.ย.	11 ก.ย.
คลองอู่ตะเภาตอนบน	พังงา	สะเดา	สงขลา	19.87	11.63	11.68	11.64
คลองอู่ตะเภาตอนล่าง	หาดใหญ่	หาดใหญ่	สงขลา	8.93	-0.16	-0.14	0.01
คลองรัตภูมิ	กำแพงเพชร	รัตภูมิ	สงขลา	22.62	13.04	13.05	13.05
คลองตะโหมด(ท่าเขียว)	แม่ขริ	ตะโหมด	พัทลุง	27.94	21.75	21.76	21.73
คลองนาท่อม	ร่มเมือง	เมือง	พัทลุง	28.85	20.74	20.76	20.76
ปากรอก	ปากรอก	สิงหนคร	สงขลา	0.00	-0.22	-0.23	-0.13
ลำปำ	ลำปำ	เมือง	พัทลุง	1.15	-0.85	-0.84	-0.84

ปริมาณน้ำในลำน้ำของคลองต่างๆ ในพื้นที่ลุ่มน้ำทะเลสาบสงขลา วันที่ 11 กันยายน 2562

สถานีคลองอู่ตะเภาตอนล่าง - ต.หาดใหญ่ อ.หาดใหญ่ จ.สงขลา
(ลุ่มน้ำทะเลสาบสงขลา)



สถานีคลองตะโหมด(ท่าเขียด) - ต.แม่ขรี อ.ตะโหมด จ.พัทลุง
(ลุ่มน้ำทะเลสาบสงขลา)



สถานีลำป่า - ต.ลำป่า อ.เมือง จ.พัทลุง
(ลุ่มน้ำทะเลสาบสงขลา)



4) สรุป

สถานการณ์น้ำในลุ่มน้ำทะเลสาบสงขลาประจำวันที่ 11 กันยายน 2562 ปัจจุบันสถานการณ์น้ำในลำน้ำโดยทั่วไปอยู่ในภาวะปกติ (ระดับน้ำต่ำกว่าระดับตลิ่งต่ำสุด) สถานการณ์น้ำในลำน้ำส่วนใหญ่มีแนวโน้มเพิ่มขึ้น/ทรงตัว

รายงานระดับน้ำจากกล้อง
CCTV



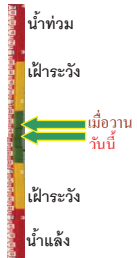
รายงานระดับน้ำจากกล้อง CCTV
ณ. วันที่ 11 กันยายน พ.ศ. 2562



สรุปสถานการณ์น้ำในลำน้ำสายหลัก

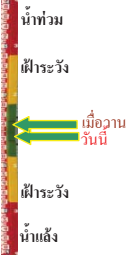
สะพานพระแม่ย่า - อ.เมือง จ.สุโขทัย (ลุ่มน้ำยม) สถานการณ์ **เฝ้าระวังน้ำท่วม**
 สะพานสุพรรณกัลยา อ.เมือง จ.พิษณุโลก (ลุ่มน้ำน่าน) สถานการณ์ **น้ำน้อย**
 แม่น้ำเลย อ.เมือง จ.เลย (ลุ่มน้ำโขง) สถานการณ์ **น้ำปกติ**
 เสนา อ.เสนา จ.พระนครศรีอยุธยา (ลุ่มน้ำเจ้าพระยา) สถานการณ์ **น้ำปกติ**
 สะพานหลวงพ่อบึง - อ.นครไชยศรี จ.นครปฐม (ลุ่มน้ำท่าจีน) สถานการณ์ **น้ำปกติ**
 สถานีอุตะเขาดอนล่าง - อ.หาดใหญ่ จ.สงขลา (ลุ่มน้ำทะเลสาบสงขลา) สถานการณ์ **น้ำปกติ**
 บ้านบางแก้ว - อ.บรรพตพิสัย จ.นครสวรรค์ (ลุ่มน้ำปิง-วัง-สะแกกรัง-ป่าสัก) สถานการณ์ **น้ำปกติ**

สะพานมหาโพธิ์ - อ.เมือง จ.แพร่ (ลุ่มน้ำยม)



ระดับน้ำปัจจุบัน 142.80 ม.รทก.
 ระดับตลิ่งต่ำสุด 152.33 ม.รทก.
 ระดับท้องน้ำ 141.18 ม.รทก.

สะพานศรีสังขาลย์ - อ.ศรีสังขาลย์ จ.สุโขทัย (ลุ่มน้ำยม)



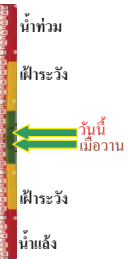
ระดับน้ำปัจจุบัน 62.90 ม.รทก.
 ระดับตลิ่งต่ำสุด 71.78 ม.รทก.
 ระดับท้องน้ำ 58.48 ม.รทก.

สะพานพระแม่ย่า - อ.เมือง จ.สุโขทัย (ลุ่มน้ำยม)



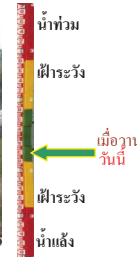
ระดับน้ำปัจจุบัน 48.60 ม.รทก.
 ระดับตลิ่งต่ำสุด 48.59 ม.รทก.
 ระดับท้องน้ำ 41.13 ม.รทก.

สะพานบ้านโพทะเล - อ.โพทะเล จ.พิจิตร (ลุ่มน้ำยม)



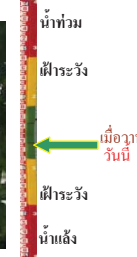
ระดับน้ำปัจจุบัน 29.00 ม.รทก.
 ระดับตลิ่งต่ำสุด 31.63 ม.รทก.
 ระดับท้องน้ำ 20.59 ม.รทก.

วัดเกษไชโยเหนือ - อ.ชุมแสง จ.นครสวรรค์ (ลุ่มน้ำน่าน)



ระดับน้ำปัจจุบันต่ำกว่าสถาพ
 ระดับตลิ่งต่ำสุด - ม.รทก.
 ระดับท้องน้ำ - ม.รทก.

บ้านทับกฤช - อ.ชุมแสง จ.นครสวรรค์ (ทับกฤชใต้) (ลุ่มน้ำน่าน)



ระดับน้ำปัจจุบันต่ำกว่าสถาพ
 ระดับตลิ่งต่ำสุด 26.16 ม.รทก.
 ระดับท้องน้ำ 13.28 ม.รทก.

สะพานท่าเสา - อ.เมือง จ.อุตรดิตถ์ (ลุ่มน้ำน่าน)



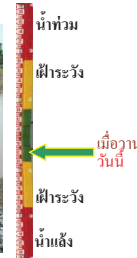
ระดับน้ำปัจจุบัน 53.20 ม.รทก.
 ระดับตลิ่งต่ำสุด 56.91 ม.รทก.
 ระดับท้องน้ำ 47.80 ม.รทก.

สะพานครน่านพัฒนา อ.เมือง จ.น่าน (ลุ่มน้ำน่าน)



ระดับน้ำปัจจุบัน 193.50 ม.รทก.
 ระดับตลิ่งต่ำสุด 197.73 ม.รทก.
 ระดับท้องน้ำ 190.94 ม.รทก.

สะพานเฉลิมพระเกียรติ 48 พรรษา อ.เมือง จ.พิจิตร (ลุ่มน้ำน่าน)



ระดับน้ำปัจจุบันต่ำกว่าสถาพ
 ระดับตลิ่งต่ำสุด - ม.รทก.
 ระดับท้องน้ำ - ม.รทก.

สะพานเฉลิมพระเกียรติ ๙๙ พรรษา อ.บางมูลนาก จ.พิจิตร (ลุ่มน้ำน่าน)

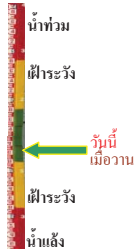


ระดับน้ำปัจจุบัน 6.20 ม.รทก.
 ระดับตลิ่งต่ำสุด 27.23 ม.รทก.
 ระดับท้องน้ำ 16.56 ม.รทก.

สะพานสุพรรณภักดี - อ.เมือง จ.พิษณุโลก
(ลุ่มน้ำน่าน)



ระดับน้ำปัจจุบันต่ำกว่าสถาพ
ระดับตลิ่งต่ำสุด 44.52 ม.รทก.
ระดับท้องน้ำ 32.51 ม.รทก.



สถานีห้วยหลวง - อ.เมือง จ.อุดรธานี
(ลุ่มน้ำโขง)



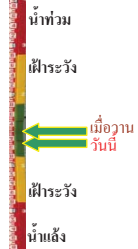
ระดับน้ำปัจจุบัน 167.20 ม.รทก.
ระดับตลิ่งต่ำสุด 169.93 ม.รทก.
ระดับท้องน้ำ 166.69 ม.รทก.



สถานีแม่น้ำเลย - อ.เมือง จ.เลย
(ลุ่มน้ำโขง)



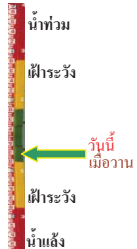
ระดับน้ำปัจจุบัน 233.00 ม.รทก.
ระดับตลิ่งต่ำสุด - ม.รทก.
ระดับท้องน้ำ - ม.รทก.



สถานีห้วยฝาย - อ.แม่สาย จ.เชียงราย
(แม่สาย/โขง)



ระดับน้ำปัจจุบันต่ำกว่าสถาพ
ระดับตลิ่งต่ำสุด - ม.รทก.
ระดับท้องน้ำ 394.87 ม.รทก.



สนง.ส่วนอุทกหนองคาย - อ.เมือง จ.หนองคาย
(ลุ่มน้ำโขง)



ระดับน้ำปัจจุบันต่ำกว่าสถาพ
ระดับตลิ่งต่ำสุด 166.65 ม.รทก.
ระดับท้องน้ำ 149.20 ม.รทก.



บ้านท่าสะอาด - อ.เขาคา จ.บึงกาฬ
(แม่น้ำสงคราม/ลุ่มน้ำโขง)



ระดับน้ำปัจจุบันสูงกว่าสถาพ
ระดับตลิ่งต่ำสุด 144.92 ม.รทก.
ระดับท้องน้ำ 134.18 ม.รทก.



บ้านตลิ่งปากน้ำ - อ.ท่าอุเทน จ.นครพนม
(แม่น้ำสงคราม/ลุ่มน้ำโขงอีสาน)



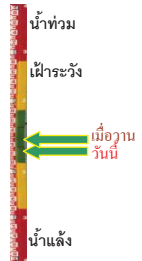
ระดับน้ำปัจจุบันต่ำกว่าสถาพ
ระดับตลิ่งต่ำสุด 142.11 ม.รทก.
ระดับท้องน้ำ 131.25 ม.รทก.



ร.ร.เทศบาล 4 - อ.เมือง จ.นครราชสีมา
(ลำตะคอง/มูล)



ระดับน้ำปัจจุบัน 176.60 ม.รทก.
ระดับตลิ่งต่ำสุด 178.00 ม.รทก.
ระดับท้องน้ำ - ม.รทก.



สตึก - อ.สตึก จ.บุรีรัมย์
(ลุ่มน้ำมูล)



ระดับน้ำปัจจุบัน 124.55 ม.รทก.
ระดับตลิ่งต่ำสุด 128.76 ม.รทก.
ระดับท้องน้ำ 121.50 ม.รทก.



วัดเกาะวาลุการาม - อ.เมือง จ.ลำปาง
(ลุ่มน้ำวัง)



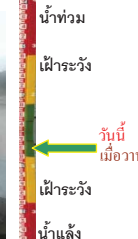
ระดับน้ำปัจจุบันต่ำกว่าสถาพ
ระดับตลิ่งต่ำสุด 234.67 ม.รทก.
ระดับท้องน้ำ 227.54 ม.รทก.



อ.ปากน้ำโพ จ.นครสวรรค์
(ลุ่มน้ำเจ้าพระยา)



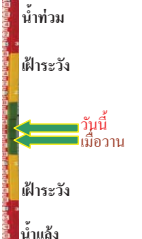
ระดับน้ำปัจจุบันต่ำกว่าสถาพ
ระดับตลิ่งต่ำสุด 25.82 ม.รทก.
ระดับท้องน้ำ 14.66 ม.รทก.



เชิงสะพานสิงห์บุรี - อ.เมือง จ.สิงห์บุรี
(ลุ่มน้ำเจ้าพระยา)



ระดับน้ำปัจจุบัน 7.10 ม.รทก.
ระดับตลิ่งต่ำสุด 11.50 ม.รทก.
ระดับท้องน้ำ -2.14 ม.รทก.



บ้านยางมณี - อ.โพธิ์ทอง จ.อ่างทอง
(ลุ่มน้ำเจ้าพระยา)



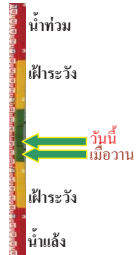
ระดับน้ำปัจจุบัน 6.16 ม.รทก.
ระดับตลิ่งต่ำสุด - ม.รทก.
ระดับท้องน้ำ - ม.รทก.



บ้านป้อม - อ.พระนครศรีอยุธยา
จ.พระนครศรีอยุธยา (ลุ่มน้ำเจ้าพระยา)



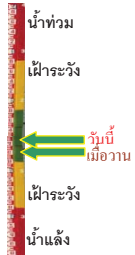
ระดับน้ำปัจจุบัน 9.00 ม.รทก.
ระดับตลิ่งต่ำสุด - ม.รทก.
ระดับท้องน้ำ - ม.รทก.



เสนา - อ.เสนา จ.พระนครศรีอยุธยา
(ลุ่มน้ำเจ้าพระยา)



ระดับน้ำปัจจุบัน 2.30 ม.รทก.
ระดับตลิ่งต่ำสุด - ม.รทก.
ระดับท้องน้ำ - ม.รทก.



เชิงสะพานบรีรักษ์ - อ.เมือง จ.อุทัยธานี
(ลุ่มน้ำเจ้าพระยา)



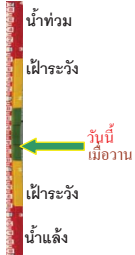
ระดับน้ำปัจจุบัน 5.60 ม.รทก.
ระดับตลิ่งต่ำสุด 19.90 ม.รทก.
ระดับท้องน้ำ - ม.รทก.



สะพานปรีดี - อ.เมือง จ.พระนครศรีอยุธยา
(ลุ่มน้ำเจ้าพระยา)



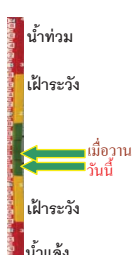
ระดับน้ำปัจจุบัน 0.00 ม.รทก.
ระดับตลิ่งต่ำสุด - ม.รทก.
ระดับท้องน้ำ - ม.รทก.



สะพานข้ามแม่น้ำท่าจีน 3 - อ.เมือง
จ.สมุทรสาคร (ลุ่มน้ำท่าจีน)



ระดับน้ำปัจจุบัน -1.44 ม.รทก.
ระดับตลิ่งต่ำสุด 1.37 ม.รทก.
ระดับท้องน้ำ -6.73 ม.รทก.



สะพานบุญรัตนประชาภูวรัตน์ - อ.สามพราน
จ.นครปฐม (ลุ่มน้ำท่าจีน)



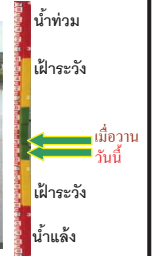
ระดับน้ำปัจจุบัน -0.02 ม.รทก.
ระดับตลิ่งต่ำสุด 1.46 ม.รทก.
ระดับท้องน้ำ -7.22 ม.รทก.



สะพานหลวงพ่เป็น - อ.นครชัยศรี
จ.นครปฐม (ลุ่มน้ำท่าจีน)



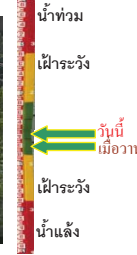
ระดับน้ำปัจจุบัน 1.01 ม.รทก.
ระดับตลิ่งต่ำสุด 2.97 ม.รทก.
ระดับท้องน้ำ -4.69 ม.รทก.



สะพานข้ามแม่น้ำท่าจีน ทางหลวง346
อ.บางเลน จ.นครปฐม (ลุ่มน้ำท่าจีน)



ระดับน้ำปัจจุบัน -0.24 ม.รทก.
ระดับตลิ่งต่ำสุด 0.89 ม.รทก.
ระดับท้องน้ำ -5.93 ม.รทก.



สะพานวัดพระรูป อ.เมือง จ.สุพรรณบุรี
(ลุ่มน้ำท่าจีน)



ระดับน้ำปัจจุบัน 2.70 ม.รทก.
ระดับตลิ่งต่ำสุด 3.32 ม.รทก.
ระดับท้องน้ำ -0.56 ม.รทก.



สะพานข้ามแม่น้ำท่าจีน ทางหลวง3365
อ.สามชุก จ.สุพรรณบุรี (ลุ่มน้ำท่าจีน)



ระดับน้ำปัจจุบันตื้นไม่บังสภาพ
ระดับตลิ่งต่ำสุด 5.70 ม.รทก.
ระดับท้องน้ำ 0.46 ม.รทก.



สะพานสามงามท่าโบสถ์ อ.หันคา
จ.ชัยนาท (ลุ่มน้ำท่าจีน)



ระดับน้ำปัจจุบัน 12.12 ม.รทก.
ระดับตลิ่งต่ำสุด 13.14 ม.รทก.
ระดับท้องน้ำ 10.08 ม.รทก.

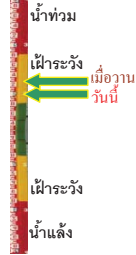


เชิงสะพานฉะเชิงเทรา - อ.เมือง จ.ฉะเชิงเทรา
(ลุ่มน้ำบางปะกง)



ระดับน้ำปัจจุบันต่ำกว่าस्ताฟ
ระดับตลิ่งต่ำสุด 1.90 ม.รทก.
ระดับท้องน้ำ - ม.รทก.

เทศบาลเมืองเพชรบุรี - อ.เมือง จ.เพชรบุรี
(ลุ่มน้ำเพชรบุรี)



ระดับน้ำปัจจุบัน 3.10 ม.รทก.
ระดับตลิ่งต่ำสุด 4.33 ม.รทก.
ระดับท้องน้ำ 0.01 ม.รทก.

ร.ร.อนุบาลบางสะพาน - อ.บางสะพาน จ.ประจวบคีรีขันธ์
(คลองบางสะพาน/ชายฝั่งทะเลตะวันตก)



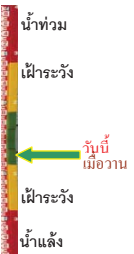
ระดับน้ำปัจจุบัน 0.10 ม.รทก.
ระดับตลิ่งต่ำสุด 4.16 ม.รทก.
ระดับท้องน้ำ -0.14 ม.รทก.

สถานีอุตตะภาคกลาง - อ.หาดใหญ่ จ.สงขลา
(ลุ่มน้ำทะเลสาบสงขลา)



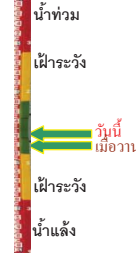
ระดับน้ำปัจจุบัน 0.10 ม.รทก.
ระดับตลิ่งต่ำสุด 8.93 ม.รทก.
ระดับท้องน้ำ -1.93 ม.รทก.

สถานีคลองตะโหมด - อ.ตะโหมด จ.พัทลุง
(ลุ่มน้ำทะเลสาบสงขลา)



ระดับน้ำปัจจุบันต่ำกว่าस्ताฟ
ระดับตลิ่งต่ำสุด 27.94 ม.รทก.
ระดับท้องน้ำ 20.52 ม.รทก.

สถานีลำปำ - อ.เมือง จ.พัทลุง
(ลุ่มน้ำทะเลสาบสงขลา)



ระดับน้ำปัจจุบัน -0.80 ม.รทก.
ระดับตลิ่งต่ำสุด 1.15 ม.รทก.
ระดับท้องน้ำ -2.86 ม.รทก.

<http://mekhala.dwr.go.th>

สถานีวัดแม่น้ำโขง (MRC) - อ.เชียงคาน จ.เลย
(ลุ่มน้ำโขงอีสาน)



ระดับน้ำปัจจุบัน 6.30 ม.รทก.
ระดับตลิ่งต่ำสุด - ม.รทก.
ระดับท้องน้ำ - ม.รทก.

สถานีวัดแม่น้ำโขง (MRC) - อ.โขงเจียม จ.อุบลราชธานี
(ลุ่มน้ำโขงอีสาน)



ระดับน้ำปัจจุบันต่ำกว่าस्ताฟ
ระดับตลิ่งต่ำสุด - ม.รทก.
ระดับท้องน้ำ - ม.รทก.

สถานีบ้านบางแก้ว - อ.บรรพตพิสัย จ.นครสวรรค์
(ลุ่มน้ำปิง-วัง-สะแกกรัง-ป่าสัก)



ระดับน้ำปัจจุบัน 37.32 ม.รทก.
ระดับตลิ่งต่ำสุด 44.95 ม.รทก.
ระดับท้องน้ำ 35.06 ม.รทก.

สถานีบ้านปากร่องห้วยจี่ - อ.บ้านดง จ.ตาก
(ลุ่มน้ำปิง-วัง-สะแกกรัง-ป่าสัก)



ระดับน้ำปัจจุบัน 117.67 ม.รทก.
ระดับตลิ่งต่ำสุด 120.45 ม.รทก.
ระดับท้องน้ำ 114.47 ม.รทก.

สถานีบ้านจางวาง - อ.หล่มสัก จ.เพชรบูรณ์
(ลุ่มน้ำปิง-วัง-สะแกกรัง-ป่าสัก)



ระดับน้ำปัจจุบัน 130.95 ม.รทก.
ระดับตลิ่งต่ำสุด 135.46 ม.รทก.
ระดับท้องน้ำ 127.24 ม.รทก.

สถานีแม่น้ำป่าสัก - อ.เมือง จ.เพชรบูรณ์
(ลุ่มน้ำปิง-วัง-สะแกกรัง-ป่าสัก)



ระดับน้ำปัจจุบัน 110.40 ม.รทก.
ระดับตลิ่งต่ำสุด 114.98 ม.รทก.
ระดับท้องน้ำ 104.53 ม.รทก.

<http://mekhala.dwr.go.th>

สถานีแม่น้ำป่าสัก - อ.เสาไห้ จ.สระบุรี
(ลุ่มน้ำป่าสัก-วัง-สะแกกรัง-ป่าสัก)



ระดับน้ำปัจจุบัน 7.50 ม.รทก.
ระดับตลิ่งต่ำสุด 13.46 ม.รทก.
ระดับท้องน้ำ 0.04 ม.รทก.



สถานีแม่น้ำป่าสัก - อ.แก่งคอย จ.สระบุรี
(ลุ่มน้ำป่าสัก-วัง-สะแกกรัง-ป่าสัก)



ระดับน้ำปัจจุบัน 7.08 ม.รทก.
ระดับตลิ่งต่ำสุด 20.10 ม.รทก.
ระดับท้องน้ำ 4.79 ม.รทก.



จังหวัด	สถานที่ตั้งกล้อง	แม่น้ำ/ลุ่มน้ำ	วิกฤติ น้ำแล้งกว่า	วิกฤติ น้ำท่วมมากกว่า	ระดับน้ำ (ม.รทก.) พ.ศ.2562			สถานการณ์	หมายเหตุ
					23 ส.ค.	1 ก.ย.	11 ก.ย.		
จ.แพร่	สะพานมหาโพธิ์ อ.เมือง	ยม	143.18	152.33	148.50	151.45	142.80	น้ำปกติ	↓
จ.สุโขทัย	สะพานศรีสังขาลัย อ.เมือง	ยม	60.14	71.78	N/A	65.70	62.90	น้ำปกติ	↓
จ.สุโขทัย	สะพานระเมธยา อ.เมือง	ยม	42.48	48.59	48.60	48.80	48.60	น้ำปกติ	↓
จ.พิษณุโลก	สะพานบางระกำ อ.บางระกำ	ยม	31.73	37.23	33.90	35.95	36.75	น้ำปกติ	↑
จ.พิจิตร	สะพานโพทะเล อ.โพทะเล	ยม	22.58	30.63	26.20	27.90	29.00	น้ำปกติ	↑
จ.พิษณุโลก	โน้ทบาชาร์ อ.เมือง	น่าน	37.33	45.04	N/A	N/A	N/A	น้ำปกติ	↔
จ.นครสวรรค์	วัดเกยไชยเหนือ อ.ชุมแสง	น่าน	18.73	25.60	N/A	N/A	N/A	น้ำปกติ	↔
จ.นครสวรรค์	บ้านทับกฤช อ.ชุมแสง (ทับกฤชใต้)	น่าน	-	26.16	N/A	N/A	N/A	น้ำปกติ	↔
จ.อุตรดิตถ์	สะพานท่าเสา อ.เมือง	น่าน	49.22	56.91	N/A	55.00	53.20	น้ำปกติ	↓
จ.น่าน	สะพานครน่านพัฒนา อ.เมือง	น่าน	192.17	197.73	N/A	195.40	193.50	น้ำปกติ	↓
จ.พิจิตร	สะพานเฉลิมพระเกียรติ 9 72 พรรษา อ.บางมูลนาก	น่าน	18.19	27.23	6.20	6.20	6.20	น้ำปกติ	↔
จ.พิษณุโลก	สะพานพรหมกัลยา อ.เมือง	น่าน	33.98	44.52	N/A	36.60	N/A	น้ำปกติ	↔
จ.อุตรธานี	สถานีหัวหลวง อ.เมือง	โขง	-	-	N/A	N/A	N/A	น้ำปกติ	↔
จ.เลย	สถานีแม่น้ำเลย อ.เมือง	โขง	-	-	231.20	233.10	233.00	น้ำปกติ	↓
จ.เขียงราย	สถานีหัวฝาย อ.แม่สาย	แม่สาย/โขง	395.79	396.50	N/A	N/A	N/A	น้ำปกติ	↓
จ.หนองคาย	สนง.สวนรุกขาทหนองคาย อ.เมือง	โขง	157.85	166.70	N/A	N/A	N/A	น้ำปกติ	↔
จ.หนองคาย	วัดทุ่งธาตุ อ.โพนพิสัย	หัวหลวง/โขงอีสาน	150.50	159.43	N/A	N/A	N/A	น้ำปกติ	↔
จ.นครพนม	บ้านศาลปากน้ำ อ.ท่าอุเทน	น้ำสงคราม/โขงอีสาน	133.42	141.02	N/A	N/A	N/A	น้ำปกติ	↔
จ.นครราชสีมา	ร.ร.เทศบาล 4 อ.เมือง	ลำตะคอง/มูล	174.60	178.00	176.60	176.90	176.60	น้ำปกติ	↓
จ.บุรีรัมย์	สตึก อ.สตึก	มูล	123.13	128.76	124.00	124.55	124.55	น้ำปกติ	↑
จ.สิงห์บุรี	เขิงสะพานสิงห์บุรี อ.เมือง	เจ้าพระยา	3.45	11.50	1.80	4.00	7.10	น้ำปกติ	↑
จ.อ่างทอง	บ้านยามณี อ.โพธิ์ทอง	เจ้าพระยา	-	9.11	N/A	5.86	6.16	น้ำปกติ	↑
จ.อ่างทอง	ศาลากลางอ่างทอง อ.เมือง	เจ้าพระยา	-	8.46	0.20	1.25	3.70	น้ำปกติ	↑
จ. พระนครศรีอยุธยา	บ้านป้อม อ.พระนครศรีอยุธยา	เจ้าพระยา	-	-	7.30	8.24	9.00	น้ำปกติ	↑
จ. พระนครศรีอยุธยา	อ.เสนา	น้อย/เจ้าพระยา	2.00	5.00	N/A	1.40	2.30	น้ำปกติ	↑
จ.อุทัยธานี	เขิงสะพานบริรักษ์ อ.เมือง	สะแกกรัง	15.16	19.90	5.50	5.50	5.50	น้ำปกติ	↔
จ.อุทัยธานี	อุทัยใหม่ อ.เมือง	สะแกกรัง	-	-	15.45	16.40	16.70	น้ำปกติ	↑
จ. พระนครศรีอยุธยา	สะพานปรีดีอ.พระนครศรีอยุธยา	เจ้าพระยา	-	-	-0.85	0.00	0.00	น้ำปกติ	↔
จ.ชัยนาท	ปตร.พลเทพ(วัดทรงเสวย) อ.วัดสิงห์	ท่าจีน	-	-	5.75	6.00	6.20	น้ำปกติ	↑
จ.สมุทรปราการ	สะพานสามแม่น้ำท่าจีน 3 อ.เมือง	ท่าจีน	-5.11	0.57	-0.44	-1.29	-1.44	น้ำปกติ	↑
จ.นครปฐม	สะพานบุญรัตนประชนันต์ อ.สามพราน	ท่าจีน	-5.59	-0.30	-0.22	-0.22	-0.02	น้ำปกติ	↑
จ.นครปฐม	สะพานหลวงพ่อเป็น อ.นครไชยศรี	ท่าจีน	-3.16	2.21	0.71	1.16	1.01	น้ำปกติ	↓
จ.สุพรรณบุรี	สะพานวัดพระรูป อ.เมือง	ท่าจีน	-1.26	2.75	0.65	0.65	2.70	น้ำน้อย	↑
จ.สุพรรณบุรี	สะพานศรีชมแม่น้ำท่าจีน ทางหลวง3365 อ.สามชุก	ท่าจีน	1.55	5.18	N/A	N/A	N/A	น้ำปกติ	↔
จ.ชัยนาท	สะพานสามง่าม-ท่าโบสถ์ อ.หันคา	ท่าจีน	10.69	12.83	12.02	12.02	12.12	น้ำปกติ	↑
จ.ฉะเชิงเทรา	เขิงสะพานฉะเชิงเทรา อ.เมือง	บางปะกง	-0.01	1.90	N/A	N/A	N/A	น้ำปกติ	↔
จ.จันทบุรี	ตรงข้ามวัดจันทนาราม อ.เมือง	จันทบุรี/ฉะเชิงเทรา	0.20	3.73	N/A	N/A	N/A	น้ำปกติ	↔
จ.เพชรบุรี	เทศบาลเมืองเพชรบุรี อ.เมือง	เพชรบุรี	-	3.18	2.20	3.34	3.10	ระวังน้ำท่วม	↓
จ.ประจวบคีรีขันธ์	ร.ร.อนุบาลบางสะพาน อ.บางสะพาน	คลองเขื่อน/บางสะพาน	-	3.30	0.10	0.20	0.10	น้ำปกติ	↓
จ.สงขลา	สถานีคลองคูเต่าอ.หาดใหญ่	ทะเลสาบสงขลา	-	-	0.00	0.70	0.10	น้ำน้อย	↓
จ.พัทลุง	สถานีคลองตะโหมด อ.ตะโหมด	ทะเลสาบสงขลา	-	-	N/A	N/A	N/A	น้ำปกติ	↔
จ.พัทลุง	สถานีลำปำ อ.เมือง	ทะเลสาบสงขลา	-	-	-0.90	-1.00	-0.80	น้ำปกติ	↑
จ.เขียงราย	อุทกวิทยาเขียงแสน อ.เขียงแสน	-	-	-	2.75	2.30	2.40	น้ำปกติ	↑
จ.เลย	สถานีวัดแม่น้ำโขง (MRC) เชียงคาน อ.เชียงคาน	โขง	-	-	7.60	7.60	6.30	น้ำปกติ	↓
จ.อุบลราชธานี	สถานีวัดแม่น้ำโขง (MRC) โขงเขม อ.โขงเขม	-	-	-	N/A	N/A	N/A	น้ำปกติ	↔
จ.นครสวรรค์	บ้านบางแก้ว อ.บรรพตพิสัย	ป่าสัก-วัง-สะแกกรัง-ป่าสัก	-	-	36.97	37.27	37.32	น้ำปกติ	↑
จ.ตาก	บ้านปากกร้อหัวซี้ อ.บ้านตาก	ป่าสัก-วัง-สะแกกรัง-ป่าสัก	-	-	117.47	N/A	N/A	น้ำปกติ	↔
จ.เพชรบูรณ์	บ้านจางวาง อ.หล่มสัก	ป่าสัก-วัง-สะแกกรัง-ป่าสัก	-	-	131.50	133.70	132.95	น้ำปกติ	↓
จ.สระบุรี	แม่น้ำป่าสักที่ อ.เสาไห้	ป่าสัก-วัง-สะแกกรัง-ป่าสัก	-	-	6.70	7.50	7.50	น้ำปกติ	↔

*N/A คือ อ่านค่าระดับจากไม้วัดระดับ (Staff) ไม่ได้ / ไม้วัดระดับ (Staff) ชำรุด

**ม.รทก. คือ เมตรเทียบกับระดับน้ำทะเลปานกลาง

** ระดับน้ำทะเลปานกลาง (Mean Sea Level) หรือ ร.ท.ก. เป็นค่าการวัด ระดับน้ำทะเลขึ้นสูงสุด (High Tide : HT) และลดต่ำสุด (Low Tide : LT) ของแต่ละวัน ในช่วงระยะเวลาที่กำหนด แล้วนำค่ามาเฉลี่ยเป็นระดับน้ำทะเลปานกลาง สำหรับระยะเวลาที่ทำการรังวัดโดยทั่วไปจะต้องวัดเป็นเวลา ๑๘.๖ ปี ตามวัฏจักรของน้ำ ระดับน้ำทะเลปานกลางของแต่ละบริเวณทั่วโลกอาจจะมีค่าสูงไม่เท่ากัน

ในประเทศไทยใช้เวลาในการวัด ๕ ปี โดยเลือกที่ตำบลเกาะหลัก จังหวัดประจวบคีรีขันธ์ เป็นที่วัด แล้วนำมาหาค่าเฉลี่ย เพื่อใช้เป็นค่าระดับน้ำทะเลปานกลาง ให้มีค่า ๐.๐๐๐ เมตร ทำการถ่ายโยงมายังหมุด BM-A (ซึ่งถือว่าเป็นหมุดหลักฐานหมุดแรกแห่งประเทศไทย) ซึ่งมีค่าระดับน้ำทะเลปานกลาง ๑.๔๔๗๗ เมตร