



รายงานการเฝ้าระวังติดตามสถานการณ์น้ำและความช่วยเหลือ กระทรวงทรัพยากรธรรมชาติและสิ่งแวดล้อม



ศูนย์ป้องกันวิกฤติน้ำ กรมทรัพยากรน้ำ กระทรวงทรัพยากรธรรมชาติและสิ่งแวดล้อม

โทรศัพท์ ๐ ๒๒๗๑ ๖๐๐๐ ต่อ ๖๔๔๕ โทรสาร ๐ ๒๒๗๘ ๖๖๒๙ <http://www.dwr.go.th> ID Line : mekhalawoc Email : mekhala@dwr.mail.go.th

รายงานฉบับที่ ๒๓/๒๕๖๒

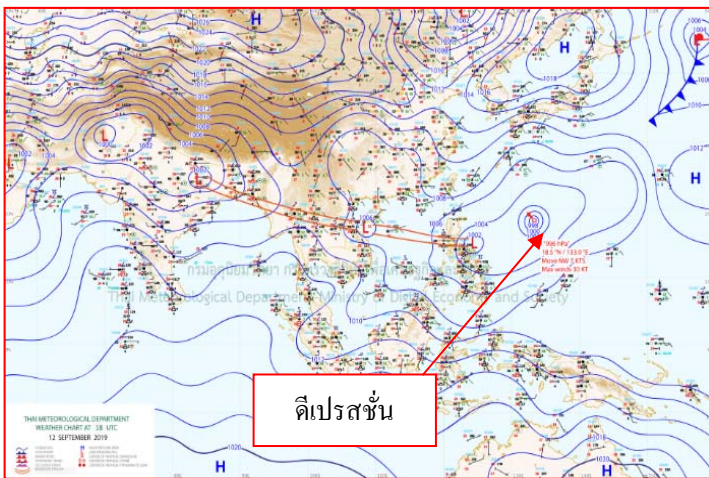
เวลา ๐๘.๐๐ น.

วันที่ ๑๓ กันยายน ๒๕๖๒

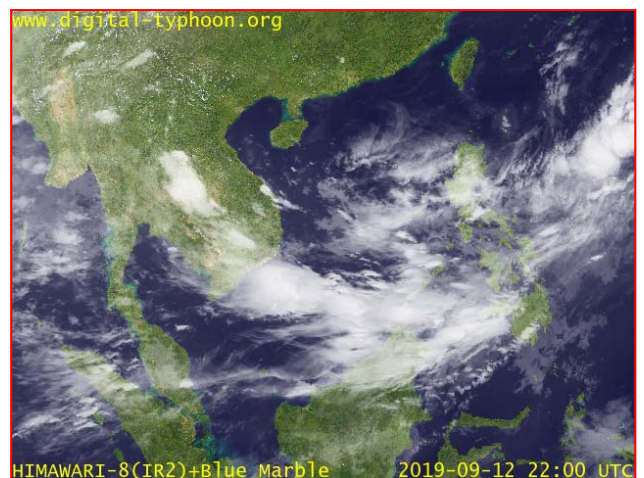
เรียน รมว.ทส. เลขาธิการ รมว.ทส. ที่ปรึกษา รมว.ทส. ปกท.ทส. รอง ปกท.ทส. อทน. รอง อทน. และหน่วยงานที่เกี่ยวข้อง

๑. สถานะอากาศ เวลา ๐๖.๐๐ น. (กรมอุตุนิยมวิทยา)

พยากรณ์อากาศ ๒๔ ชั่วโมงข้างหน้า บริเวณภาคเหนือ และภาคตะวันออกเฉียงเหนือ จะมีฝนมากกว่าภาคอื่น สำหรับทะเลอันดามันตอนบนและอ่าวไทยตอนบนมีคลื่นสูง ๑-๒ เมตร บริเวณที่มีฝนฟ้าคะนองคลื่นสูงมากกว่า ๒ เมตร ชาวเรือควรเดินเรือด้วยความระมัดระวัง โดยหลีกเลี่ยงการเดินเรือบริเวณที่มีฝนฟ้าคะนอง

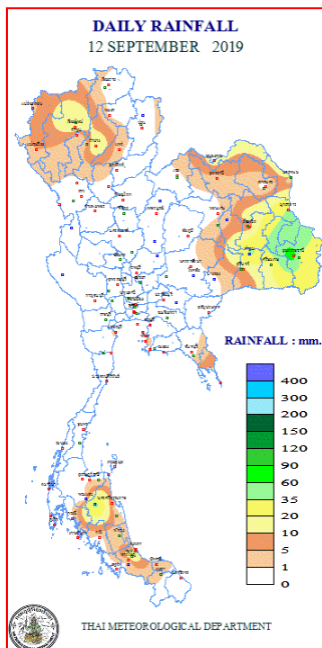


แผนที่อากาศ วันที่ ๑๓ ก.ย. ๒๕๖๒ เวลา ๐๑.๐๐ น.



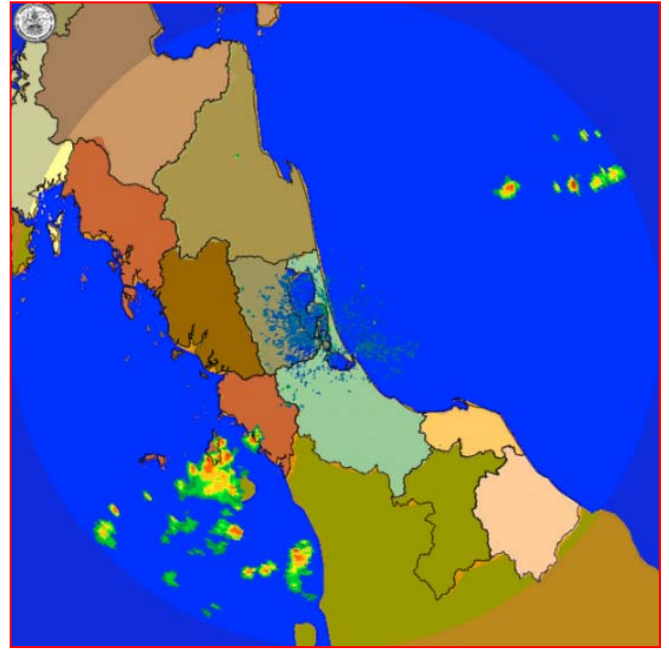
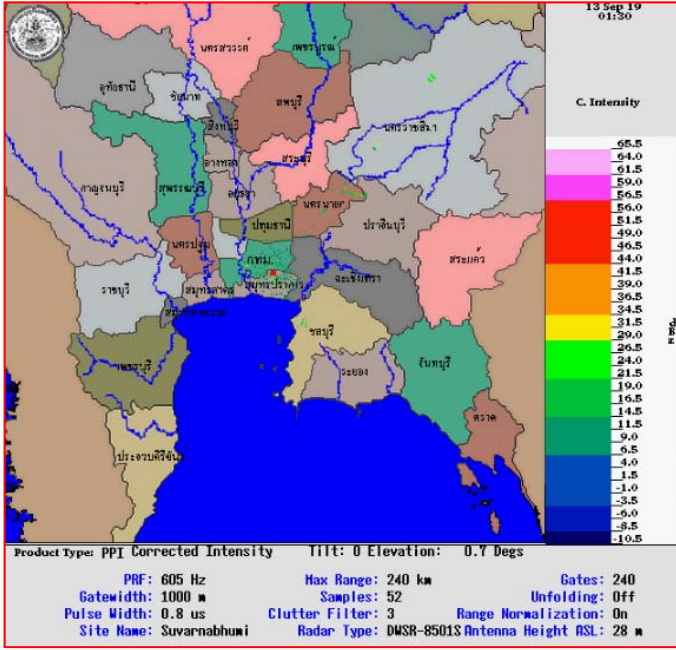
ภาพถ่ายดาวเทียม วันที่ ๑๒ ก.ย. ๒๕๖๒ เวลา ๐๕.๐๐ น.

๒. ปริมาณฝนสะสม ณ เวลา ๐๗.๐๐ น. (เมื่อวาน) - ๐๗.๐๐ น. (วันนี้) (กรมอุตุนิยมวิทยา)



จุดตรวจวัด	ปริมาณฝน (มม.)
จ.อุบลราชธานี (ศูนย์ฯ)	๗๙.๓
จ.นครศรีธรรมราช (ฉวาง)	๔๓.๐
จ.มุกดาหาร	๓๕.๘
จ.สงขลา (คองหษ์ สกษ.)	๓๐.๖
จ.นครพนม (สกษ.)	๒๔.๑
จ.เชียงใหม่	๒๐.๘
จ.ศรีสะเกษ	๑๗.๒

๓.เรดาร์ตรวจอากาศ ณ วันที่ ๑๓ กันยายน ๒๕๖๒(กรมอุตุนิยมวิทยา)



สถานีสุวรรณภูมิ เวลา ๐๘.๓๐ น.

สถานีสทิงพระ จ.สงขลา เวลา ๐๘.๔๕ น.

จากเรดาร์ตรวจอากาศจะพบว่ามียกุ่มเมฆฝนกระจายบริเวณภาคตะวันออกเฉียงเหนือ ภาคตะวันออก และภาคใต้ของประเทศไทย

๔.สถานการณ์น้ำในแหล่งเก็บกักน้ำ ณ วันที่ ๑๒ กันยายน ๒๕๖๒ (กรมชลประทาน กรมทรัพยากรน้ำ และสทนช.)

๔.๑ สภาพน้ำในอ่างเก็บน้ำขนาดใหญ่ปริมาตรน้ำในอ่างฯ ๔๕,๕๖๖ ล้าน ลบ.ม.คิดเป็นร้อยละ ๖๔ (ปริมาตรน้ำใช้การได้ ๒๒,๐๕๓ ล้าน ลบ.ม. คิดเป็นร้อยละ ๔๗) ปริมาตรน้ำในอ่างฯ เทียบกับปี ๒๕๖๑ (๕๔,๕๓๒ ล้าน ลบ.ม. คิดเป็นร้อยละ ๗๗) น้อยกว่าปี ๒๕๖๑ จำนวน ๘,๙๓๖ ล้าน ลบ.ม. ปริมาณน้ำไหลลงอ่างฯ จำนวน ๓๑๙.๙๒ ล้าน ลบ.ม. ปริมาณน้ำระบายจำนวน ๘๕.๔๗ ล้าน ลบ.ม. สามารถรับน้ำได้อีก ๒๕,๓๓๑ ล้าน ลบ.ม.

อ่างเก็บน้ำ	ปริมาตรน้ำในอ่าง		ปริมาตรน้ำใช้การได้		ปริมาตรน้ำไหลลงอ่าง		ปริมาตรน้ำระบาย		ปริมาตรน้ำรับได้อีก (ล้าน ม. ^๓) (ความจุที่ รนส.- ปริมาตรน้ำปัจจุบัน)
	ปริมาตร (ล้าน ม. ^๓)	% น้ำเก็บกัก	ปริมาตร (ล้าน ม. ^๓)	% น้ำใช้การ	วันนี้ (ล้าน ม. ^๓)	เมื่อวาน (ล้าน ม. ^๓)	วันนี้ (ล้าน ม. ^๓)	เมื่อวาน (ล้าน ม. ^๓)	
๑.ภูมิพล	๕,๔๘๒	๔๑	๑,๖๘๒	๑๗	๒๓.๐๔	๒๘.๐๙	๑.๕๐	๑.๕๐	๗,๙๘๐
๒.สิริกิติ์	๕,๓๐๘	๕๖	๒,๔๕๘	๓๗	๒๐.๖๗	๒๘.๓๔	๔.๔๙	๔.๔๓	๕,๒๐๐
๓.จุฬารัตน์	๕๐	๓๐	๑๓	๑๐	๐.๐๙	๐.๑๖	๐.๐๐	๐.๐๐	๑๓๑
๔.อุบลรัตน์	๖๒๕	๒๖	๔๔	๒	๖.๐๑	๗.๕๖	๐.๓๐	๐.๓๐	๔,๐๑๕
๕.ลำปาว	๑,๓๕๓	๗๘	๑,๔๓๕	๗๖	๖๖.๕๓	๓๑.๒๐	๑.๗๓	๑.๕๐	๑,๐๙๗
๖.สิรินธร	๑,๘๔๐	๙๔	๑,๐๐๘	๘๙	๑๗.๓๙	๑๑.๘๙	๑๖.๕๕	๑๖.๕๙	๑๒๖
๗.ป่าสักชลสิทธิ์	๓๐๙	๓๒	๓๐๖	๓๒	๒๓.๒๕	๑๘.๑๖	๐.๗๗	๐.๗๔	๖๕๑
๘.ศรีนครินทร์	๑๔,๗๘๖	๘๓	๔,๕๒๑	๖๐	๔๔.๕๐	๕๐.๔๔	๕.๐๑	๔.๙๙	๓,๙๘๔
๙.วชิราลงกรณ์	๗,๗๙๕	๘๘	๔,๗๘๓	๘๒	๕๔.๙๙	๗๒.๗๓	๒๕.๒๐	๒๕.๐๒	๓,๒๐๕
๑๐.ขุนด่านปราการชล	๑๔๙	๖๖	๑๔๔	๖๖	๕.๔๙	๑๒.๗๒	๐.๐๕	๐.๐๕	๗๖
๑๑.รัชชประภา	๓,๗๘๙	๖๗	๒,๔๓๘	๕๗	๖.๘๔	๗.๗๘	๕.๐๗	๖.๐๒	๒,๓๕๕
๑๒.บางยาง	๗๕๘	๕๒	๔๘๒	๔๑	๑.๙๕	๑.๖๔	๒.๙๖	๓.๐๒	๘๓๒

๔.๒ อ่างเก็บน้ำขนาดกลาง ๓๕๐ แห่ง มีปริมาณน้ำ ๓,๑๘๑ ล้าน ลบ.ม. (๕๘%) ปริมาณน้ำใช้การ ๒,๘๕๒ ล้าน ลบ.ม. (๕๗%)

๔.๓ แหล่งน้ำธรรมชาติขนาดใหญ่ ๖ แห่ง มีปริมาณน้ำรวม ๓๘๐.๘๕ ล้าน ลบ.ม. (๗๔%)

๔.๔ แหล่งน้ำธรรมชาติขนาดเล็ก ๑๔๑,๐๒๒ แห่ง มีปริมาณน้ำรวม ๒,๒๘๙ ล้าน ลบ.ม.

๕.สถานการณ์น้ำในประเทศ ณ วันที่ ๑๐ - ๑๓ กันยายน ๒๕๖๒(กรมชลประทาน)

สถานี	แม่น้ำ	อำเภอ	จังหวัด	ระดับตลิ่ง (ม.รทก.)	ระดับน้ำ (ม.รทก.)				แนวโน้ม	เปรียบเทียบระดับตลิ่ง
					อังคาร	พุธ	พฤหัสบดี	ศุกร์		
					๑๐ ก.ย.	๑๑ ก.ย.	๑๒ ก.ย.	๑๓ ก.ย.		
P.๑	ปิง	เมือง	เชียงใหม่	๓.๗๐	๑.๓๕	๑.๓๖	๑.๓๕	๑.๓๘	เพิ่มขึ้น	-๒.๓๒
W.๑C	วัง	เมือง	ลำปาง	๕.๒๐	-๐.๒๒	-๐.๓๕	-๐.๒๘	-๐.๒๖	เพิ่มขึ้น	-๕.๔๖
Y.๑๖	ยม	บางระกำ	พิษณุโลก	๗.๓๐	๗.๗๘	๗.๘๕	๗.๘๗	๗.๘๕	ลดลง	๐.๕๕
N.๗A	น่าน	เมือง	พิจิตร	๙.๘๗	๖.๕๖	๖.๒๕	๖.๐๓	๕.๘๖	ลดลง	-๔.๐๑
C.๒	เจ้าพระยา	เมือง	นครสวรรค์	๒๖.๒๐	๒๑.๔๙	๒๑.๓๓	๒๑.๑๗	๒๑.๐๗	ลดลง	-๕.๑๓
C.๑๓	เจ้าพระยา	สรรพยา	ชัยนาท	๑๖.๓๔	๑๐.๗๘	๑๐.๖๕	๑๐.๕๖	๑๐.๕๖	ทรงตัว	๒๔.๒๒
M.๖A	มูล	สตึก	บุรีรัมย์	๖.๐๐	๓.๐๐	๓.๑๐	๒.๘๖	๒.๑๘	ลดลง	-๓.๘๒
M.๗	มูล	เมือง	อุบลราชธานี	๗.๐๐	๑๐.๔๖	๑๐.๗๓	๑๐.๘๘	๑๐.๙๖	เพิ่มขึ้น	๓.๙๖
M.๑๙๑	ลำตะคอง	เมือง	นครราชสีมา	๓.๐๐	๐.๘๖	๐.๘๘	๑.๐๒	๑.๐๑	ลดลง	-๑.๙๙
M.๖๙	ลำเซบก	ตระการพืชผล	อุบลราชธานี	๗.๓๐	๑๑.๗๕	๑๑.๔๙	๑๐.๓๐	๑๐.๑๐	ลดลง	๒.๘
X.๖๔	คลองท่าแซะ	ท่าแซะ	ชุมพร	๑๗.๑๓	๙.๘๒	๙.๗๓	๙.๐๒	๑๐.๑๙	เพิ่มขึ้น	-๖.๙๔
X.๑๔๙	คลองกลาย	นบพิตำ	นครศรีธรรมราช	๓๓.๙๖	๒๘.๔๖	๒๘.๒๕	๒๘.๒๕	๒๘.๒๔	ลดลง	-๕.๗๒
X.๒๗๔	แม่น้ำโก-ลก	แว้ง	นราธิวาส	๒๔.๑๘	๑๙.๗๙	๑๙.๗๔	๑๙.๑๖	๑๙.๓๘	เพิ่มขึ้น	-๔.๘
X.๓๗A	แม่น้ำตาปี	พระแสง	สุราษฎร์ธานี	๑๑.๗๐	๖.๐๘	๖.๗๑	๗.๑๗	๗.๓๐	เพิ่มขึ้น	-๔.๔

*** ยังไม่ได้รับรายงาน

สถานการณ์น้ำในพื้นที่ลุ่มน้ำโขง ณ วันที่ ๑๒ กันยายน ๒๕๖๒(Mekong River Commission (MRC))

สถานี	ระดับอ้างอิง (ม.รทก.)	ระดับตลิ่ง (ม.)	ระดับน้ำ (ม.)					เปรียบเทียบระดับตลิ่ง (ม.)	ผลต่างของระดับน้ำ (ม.)		แนวโน้ม
			๘ ก.ย.	๙ ก.ย.	๑๐ ก.ย.	๑๑ ก.ย.	๑๒ ก.ย.		๓ วันย้อนหลัง	๕ วันย้อนหลัง	
อ.เชียงแสน จ.เชียงราย	๓๕๗.๑๑๐	๑๒.๘๐	๒.๔๐	๒.๓๓	๒.๒๗	๒.๓๗	๒.๗๑	-๑๐.๐๙	๐.๔๔	๐.๓๑	เพิ่มขึ้น
อ.เชียงคาน จ.เลย	๑๙๔.๑๑๘	๑๖.๐๐	๗.๒๒	๖.๗๒	๖.๔๘	๖.๓๒	๖.๒๓	-๙.๗๗	-๐.๒๕	-๐.๙๙	ลดลง
อ.เมือง จ.หนองคาย	๑๕๓.๖๘๘	๑๒.๒๐	๔.๕๘	๔.๕๐	๔.๑๗	๓.๘๓	๓.๖๕	-๘.๕๕	-๐.๕๒	-๐.๙๓	ลดลง
อ.เมือง จ.นครพนม	๑๓๒.๖๘๐	๑๒.๐๐	๗.๓๑	๗.๐๒	๖.๗๗	๖.๙๕	๗.๔๕	-๔.๕๕	๐.๖๘	๐.๑๔	เพิ่มขึ้น
อ.เมือง จ.มุกดาหาร	๑๒๔.๒๑๙	๑๒.๕๐	๘.๕๗	๘.๒๙	๗.๙๘	๗.๘๖	๘.๓๑	-๔.๑๙	๐.๓๓	-๐.๒๖	เพิ่มขึ้น
อ.โขงเจียม จ.อุบลราชธานี	๘๙.๐๓๐	๑๔.๕๐	๑๔.๕๕	๑๔.๒๐	๑๓.๘๕	๑๓.๖๘	๑๓.๕๐	-๑.๐๐	-๐.๓๕	-๑.๐๕	ลดลง

*** คาดการณ์ สถานีโขงเจียม วันที่ ๑๓-๑๔ ก.ย. ๖๒ ระดับน้ำ ๑๔.๕๕ ฝักระวังน้ำท่วม

๖.สถานการณ์เตือนภัย Early Warning ณ วันที่ ๑๓ กันยายน ๒๕๖๒(กรมทรัพยากรน้ำ)

[เวลา ๑๕.๐๐ น.(เมื่อวาน) - ๐๘.๐๐ น. (วันนี้)]

การแจ้งเตือน	สถานี	การแจ้งเตือน
เตือนสีแดง (อพยพ)	-	-
เตือนสีเหลือง (เตือนภัย)	-	-
เตือนสีเขียว (ฝักระวัง)	บ้านสามพวง ๑ ตำบลสามพวง อำเภอคีรีมาศ จังหวัดสุโขทัย	ระดับน้ำ ๒.๓๑ เมตร ระดับวิกฤต ๔.๕๐ เมตร

***สำนักงานทรัพยากรน้ำภาคที่เกี่ยวข้องได้ดำเนินการแจ้งอาสาสมัครและเครือข่าย รวมถึงหน่วยงานที่เกี่ยวข้องในพื้นที่เสี่ยงภัยแล้ว

๗.สถานการณ์ธรณีพิบัติภัย ณ วันที่ ๑๓ กันยายน ๒๕๖๒(กรมทรัพยากรธรณี)

เนื่องจากในพื้นที่เสี่ยงภัยดินถล่ม มีปริมาณน้ำฝนไม่ถึงเกณฑ์การฝักระวัง ประกอบกับบางพื้นที่ไม่มีฝนตก จึงไม่มีพื้นที่ติดตามสถานการณ์พิบัติภัยดินถล่มและน้ำป่าไหลหลาก

๘.เหตุการณ์วิกฤตน้ำปัจจุบัน ณ วันที่ ๑๓ กันยายน ๒๕๖๒ [เวลา ๑๕.๐๐ น.(เมื่อวาน) - ๐๘.๐๐ น. (วันนี้)]

จ.อ่างทอง – ระดับน้ำแม่น้ำน้อยลดลงอย่างต่อเนื่อง ที่บริเวณหมู่ ๙ ตำบลบางจัก อำเภอวิเศษชัยชาญ จังหวัดอ่างทอง ที่น้ำเอ่อล้นตลิ่งไหลเข้าท่วมบริเวณใต้ถุนบ้านเมื่ออาทิตย์ที่ผ่านนั้น เริ่มแห้งกลับเข้าสู่สภาวะปกติ หลังจากเขื่อนเจ้าพระยาเริ่มมีการปรับลดการระบายน้ำลงท้ายเขื่อน น้ำเอ่อล้นตลิ่งไหลเข้าท่วมบริเวณใต้ถุนบ้านเมื่ออาทิตย์ที่ผ่านนั้น เริ่มแห้งกลับเข้าสู่สภาวะปกติ

สถานการณ์ล่าสุด ตั้งแต่เมื่อวานที่ผ่านมา ระดับน้ำในแม่น้ำน้อยลดลงอย่างต่อเนื่อง จนในวันนี้บ้านเรือนที่ถูกน้ำท่วมซึ่งมีระดับน้ำที่ลดลงอย่างเห็นได้ชัด บางพื้นที่กลับเข้าสู่สภาวะปกติ ชาวบ้านรู้สึกดีใจที่ระดับน้ำลดลง

แต่ก็ยังคงเฝ้าระวังสถานการณ์อย่างต่อเนื่อง และเตรียมความพร้อมอยู่ตลอดเวลา พร้อมรับสภาพ เนื่องจากเป็นภัยธรรมชาติไม่สามารถหลีกเลี่ยงหรือหนีไปไหนได้ จนกว่าระดับน้ำจะอยู่ในสภาวะที่ปกติ

๙.สถานการณ์ภาวะน้ำท่วม และสถานการณ์ฝนแล้ง/ฝนทิ้งช่วง ณ วันที่ ๑๓ กันยายน ๒๕๖๒

(กรมป้องกันและบรรเทาสาธารณภัย)

น้ำไหลหลาก ดินสไลด์ และวาตภัย

จากอิทธิพลพายุโซนร้อน “โพดุล” และอิทธิพลพายุโซนร้อน “คาจิกิ” ประกอบกับมรสุมตะวันตกเฉียงใต้พัดปกคลุมทะเลอันดามัน ภาคใต้ และอ่าวไทยมีกำลังแรง ตั้งแต่วันที่ ๒๙ ส.ค.๖๒ –ปัจจุบัน ทำให้เกิดน้ำท่วมฉับพลัน น้ำป่าไหลหลาก ดินสไลด์ ในพื้นที่ ๓๒ จังหวัด (ภาคเหนือ ๑๐ จังหวัด แพร่ เชียงใหม่ เพชรบูรณ์ น่าน อุตรดิตถ์ พิษณุโลก พิจิตร แม่ฮ่องสอน ลำปาง สุโขทัย ภาคตะวันออกเฉียงเหนือ ๑๖ จังหวัด นครพนม ร้อยเอ็ด อุบลราชธานี อำนาจเจริญ มหาสารคาม ขอนแก่น หนองบัวลำภู ยโสธร กาฬสินธุ์ มุกดาหาร ชัยภูมิ สุรินทร์ อุตรดิตถ์ เลย ศรีสะเกษ สกลนคร ภาคตะวันออก ๓ จังหวัด ปราจีนบุรี ตราด สระแก้ว ภาคใต้ ๓ จังหวัด กระบี่ ระนอง ชุมพร) ๑๗๙ อำเภอ ๙๒๗ ตำบล ๖,๗๙๙ หมู่บ้าน ๕ เขตเทศบาล ๑๑ ชุมชน บ้านเรือนประชาชนได้รับผลกระทบ ๓๙๑,๕๕๗ ครัวเรือน และได้รับความเสียหายบางส่วน ๓,๘๑๘ หลัง มีผู้เสียชีวิต ๓๐ ราย (ยโสธร ๘ ราย ร้อยเอ็ด ๖ ราย อำนาจเจริญ ๔ ราย ขอนแก่น ๓ ราย พิจิตร ๒ ราย ศรีสะเกษ ๒ ราย อุบลราชธานี ๑ ราย พิษณุโลก ๑ ราย มุกดาหาร ๑ ราย สกลนคร ๑ ราย น่าน ๑ ราย ผู้บาดเจ็บ ๑ ราย (ชัยภูมิ)

ประกาศเขตการให้ความช่วยเหลือผู้ประสบภัยพิบัติกรณีฉุกเฉินแล้ว ๒๐ จังหวัด ได้แก่ จ.เชียงใหม่ จ.แม่ฮ่องสอน จ.แพร่ จ.น่าน จ.เพชรบูรณ์ จ.พิษณุโลก จ.พิจิตร จ.มหาสารคาม จ.อุตรดิตถ์ จ.ขอนแก่น จ.อำนาจเจริญ จ.ร้อยเอ็ด จ.ยโสธร จ.มุกดาหาร จ.ศรีสะเกษ จ.สกลนคร จ.อุบลราชธานี จ.ตราด จ.ระนอง จ.ชุมพร

ประกาศเป็นเขตพื้นที่ประสบสาธารณภัยแล้ว ๒๗ จังหวัด ได้แก่ จ.เชียงใหม่ จ.แพร่ จ.น่าน จ.แม่ฮ่องสอน จ.ลำปาง จ.อุตรดิตถ์ จ.เพชรบูรณ์ จ.พิษณุโลก จ.สุโขทัย จ.พิจิตร จ.อุบลราชธานี จ.ขอนแก่น จ.อุตรดิตถ์ จ.อำนาจเจริญ จ.นครพนม จ.ร้อยเอ็ด จ.ยโสธร จ.กาฬสินธุ์ จ.มุกดาหาร จ.ชัยภูมิ จ.สุรินทร์ จ.ศรีสะเกษ จ.สกลนคร จ.มหาสารคาม จ.สระแก้ว จ.ระนอง

ปัจจุบันยังคงมีสถานการณ์ในพื้นที่ ๕ จังหวัด (อำนาจเจริญ ยโสธร อุบลราชธานี ร้อยเอ็ด ศรีสะเกษ) มีผู้อพยพ ๔ จังหวัด (อำนาจเจริญ ยโสธร อุบลราชธานี ร้อยเอ็ด) รวม ๙๐ จุด ๒๘,๖๖๕ คน ได้แก่ จ.อำนาจเจริญ ๑ จุด ๑๕๘ คน จ.ยโสธร ๑๖ จุด ๗,๕๑๓ คน จ.อุบลราชธานี ๕๑ จุด ๒๐,๘๖๔ คน จ.ร้อยเอ็ด ๒๒ จุด ๑๓๐ คน

๑๐.การคาดหมายลักษณะอากาศ ๗ วันข้างหน้า (ระหว่างวันที่ ๑๒ - ๑๘ กันยายน ๒๕๖๒)

ในช่วงวันที่ ๑๒ - ๑๔ ก.ย. ประเทศไทยตอนบนมีฝนเพิ่มขึ้น กับมีฝนตกหนักบางแห่ง สำหรับคลื่นลมบริเวณทะเลอันดามันตอนบน และอ่าวไทยตอนบน มีคลื่นสูง ๑-๒ เมตร บริเวณที่มีฝนฟ้าคะนองทะเลมีคลื่นสูงมากกว่า ๒ เมตร

ในช่วงวันที่ ๑๕ - ๑๘ ก.ย. ประเทศไทยตอนบนมีฟ้าคะนองลดลง โดยภาคกลาง ภาคตะวันออกและภาคใต้มีฝนเพิ่มขึ้น และมีฝนตกหนักบางแห่ง สำหรับคลื่นลมบริเวณทะเลอันดามัน มีคลื่นสูง ๒-๓ เมตร บริเวณที่มีฝนฟ้าคะนองทะเลมีคลื่นสูงมากกว่า ๓ เมตร

๑๑.การช่วยเหลือเพื่อบรรเทาภาวะวิกฤติน้ำ “พายุโซนร้อนโพดุลและพายุโซนร้อนคาลกิณี”

หน่วยงาน	กิจกรรม	หมายเหตุ
กรมทรัพยากรน้ำ	<p>๑. ติดตั้งเครื่องสูบน้ำเพื่อเตรียมระบายน้ำท่วมในพื้นที่ อ.ราชสีไศล จ.ศรีสะเกษ มีการสูบน้ำระบายน้ำสะสม</p> <p>๒. ติดตั้งเครื่องสูบน้ำเพื่อพร่องน้ำออกจากบึงหนองโคตร เตรียมรองรับปริมาณน้ำหลากจากชุมชนเมือง ต.บ้านเป็ด อ.เมือง จ.ขอนแก่น</p> <p>๓. ติดตั้งเครื่องสูบน้ำเพื่อระบายน้ำจากพื้นที่ชุมชน บ.กุดซ้องชัย ต.ซ้องชัยพัฒนา อ.ซ้องชัย จ.กาฬสินธุ์ และพื้นที่การเกษตร จำนวน ๑,๕๐๐ ไร่</p> <p>๔. ติดตั้งเครื่องสูบน้ำเพื่อเตรียมระบายน้ำท่วมในพื้นที่ อ.เมือง อ.บ้านดุง จ.อุดรธานี จำนวน ๙ จุด</p> <p>๕. สนับสนุนรถบรรทุกน้ำ เครื่องสูบน้ำ เรือ และบุคลากร เพื่อช่วยเหลือผู้ประสบภัยในพื้นที่ จ.อุบลราชธานี จ.ยโสธร</p> <p>๖. แจกจ่ายน้ำสะอาด จำนวน ๑๒,๐๐๐ ลิตร ให้กับประชาชนในพื้นที่ บ.ทัพไทย ม.๗ ต.แจระแม อ.เมือง และชุมชนหาดสวนสุข ชุมชนเกษแก้ว ต.วารินชำราบ อ.วารินชำราบ จ.อุบลราชธานี โดยมีผู้ได้รับประโยชน์ ๕๙๐ คริวเรือน ๒,๓๐๐ คน</p>	
กรมทรัพยากรน้ำบาดาล	<p>๑. สนับสนุนน้ำดื่มสะอาด เพื่อช่วยเหลือผู้ประสบภัย</p> <p>๒. รถโม่ขายผลิตน้ำดื่ม ช่วยเหลือผู้ประสบภัยน้ำท่วม</p>	
กรมอุทยานแห่งชาติ สัตว์ป่า และพันธุ์พืช	๑. จัดกำลังพลพร้อมรถยนต์ เพื่อช่วยเหลือผู้ประสบภัย	
กรมป่าไม้	<p>๑. มอบถุงยังชีพและน้ำดื่ม จำนวน ๕๐ ชุด ให้กับผู้ประสบภัยในพื้นที่ อ.บางระกำ จ.พิษณุโลก</p> <p>๒. จัดเจ้าหน้าที่พร้อมรถยนต์ ลำเลียงถุงยังชีพ จำนวน ๒,๑๕๐ ชุด เพื่อมอบให้กับประชาชนในพื้นที่ ๑๖ หมู่บ้าน ต.ขวาว ต.นาเลิง อ.เสลภูมิ จ.ร้อยเอ็ด</p> <p>๓. ตรวจสอบสถานการณ์แม่น้ำเจ้าพระยา ที่ จ.สิงห์บุรี จ.อ่างทอง จ.นนทบุรี จ.ปทุมธานี</p>	
กรมทรัพยากรทางทะเลและชายฝั่ง	๑. สนับสนุนเรือพร้อมเจ้าหน้าที่ เพื่อช่วยเหลือผู้ประสบภัย	
สำนักงานทรัพยากรธรรมชาติและสิ่งแวดล้อม	<p>๑. ทสจ.พิษณุโลก ร่วมกับเจ้าหน้าที่ในสังกัด ทส. นำถุงยังชีพ น้ำดื่มบรรจุแกลลอน และน้ำอีมัม แจกจ่ายให้กับชาวบ้านที่ หมู่ ๓ ต.ชุมแสงสงคราม อ.บางระกำ จ.พิษณุโลก</p>	

ความช่วยเหลือด้านการป้องกันและบรรเทาภาวะวิกฤติน้ำ

กระทรวงทรัพยากรธรรมชาติและสิ่งแวดล้อม

วันที่ 12 กันยายน 2562

จุดสูบน้ำที่ 1 (หมายเลขเครื่อง 155)

1. หน่วยงาน ส่วนบริหารจัดการน้ำ สำนักงานทรัพยากรน้ำภาค 5
2. กิจกรรมที่ดำเนินการ ติดตั้งเครื่องสูบน้ำสูบน้ำระบายน้ำท่วมขัง บ้านฝั่ง หมู่ที่ 4 ,14 บ้านมะยาง ม.5,16 บ้านปลาขาว ม.2,11 และบ้านเพียรมาตร ม.3 ตั้งแต่วันที่ 9 กันยายน 2562

3. พื้นที่ดำเนินการ

บ้าน	ฝั่ง	หมู่ที่	14	ตำบล	หนองแค	อำเภอ	ราชไศล	จังหวัด	ศรีสะเกษ	
เครื่องสูบน้ำขนาด	12	นิ้ว	จำนวน	1	เครื่อง	อัตราการสูบ	1,620	ลบม./ชม	เวลาการสูบ	23 ชม.
พิกัดที่ดำเนินการ	400202 N		1704780 E							

4. พื้นที่การระบายน้ำ	2,000	ไร่	ปริมาณน้ำ	27,600	ลบม./วัน				
ปริมาณการสูบสะสม	52,800	ลบม./วัน	ประโยชน์ที่ได้รับ	532	ครัวเรือน	คน			



ความช่วยเหลือด้านการป้องกันและบรรเทาภาวะวิกฤติน้ำ
 กระทรวงทรัพยากรธรรมชาติและสิ่งแวดล้อม
 วันที่ 12 กันยายน 2562

จุดสูบน้ำที่ 2 (หมายเลขเครื่อง 164)

1. หน่วยงาน ส่วนบริหารจัดการน้ำ สำนักงานทรัพยากรน้ำภาค 5

2. กิจกรรมที่ดำเนินการ ติดตั้งเครื่องสูบน้ำสูบน้ำระบายน้ำท่วมขัง บ้านฝั่ง หมู่ที่ 4,14 บ้านมะยาง ม.5,16 บ้านปลาขาว ม.2,11 และบ้านเพียรมาตร ม.3 ตั้งแต่วันที่ 9 กันยายน 2562

3. พื้นที่ดำเนินการ

บ้าน	ฝั่ง	หมู่ที่	14	ตำบล	หนองแค	อำเภอ	ราชไศล	จังหวัด	ศรีสะเกษ
เครื่องสูบน้ำขนาด	12 นิ้ว	จำนวน	1	เครื่อง	อัตราการสูบ	1,620	ลบม./ชม	เวลาการสูบ	23 ชม.
พิกัดที่ดำเนินการ	400202 N		1704780 E						

4. พื้นที่การระบายน้ำ

	2,000	ไร่	ปริมาณน้ำ	27,600	ลบม./วัน				
ปริมาณการสูบสะสม	52,800	ลบม./วัน	ประโยชน์ที่ได้รับ	532	ครัวเรือน	คน			



ความช่วยเหลือด้านการป้องกันและบรรเทาภาวะวิกฤติน้ำ
 กระทรวงทรัพยากรธรรมชาติและสิ่งแวดล้อม
 วันที่ ๑๒ กันยายน ๒๕๖๒

๑. หน่วยงาน...กรมทรัพยากรน้ำ..... สำนักงาน.....ทรัพยากรน้ำภาค ๑๑.....
๒. กิจกรรมที่ดำเนินการ...แจกจ่ายน้ำแก้อุ้ประสภยน้ำท่วม.....
๓. พื้นที่ดำเนินการบ้าน ชุมชนหาดสวนสุข และ ชุมชนเกษแก้ว ต.วารินชำราบ อ.วารินชำราบ จ.อุบลราชธานี
๔. ประโยชน์ที่ได้รับ.....๕๙๐.....ครัวเรือน๒,๓๐๐.....คน



จึงเรียนมาเพื่อโปรดทราบ

นายสุวัฒน์ เปี่ยมปัจจัย
 อธิบดีกรมทรัพยากรน้ำ