



# รายงานการเฝ้าระวังติดตามสถานการณ์น้ำและความช่วยเหลือ กระทรวงทรัพยากรธรรมชาติและสิ่งแวดล้อม



ศูนย์ป้องกันวิกฤติน้ำ กรมทรัพยากรน้ำ กระทรวงทรัพยากรธรรมชาติและสิ่งแวดล้อม

โทรศัพท์ ๐ ๒๒๗๑ ๖๐๐๐ ต่อ ๖๔๔๕ โทรสาร ๐ ๒๒๗๘ ๖๖๒๕ <http://www.dwr.go.th> ID Line : mekhalawoc Email : mekhala@dwr.mail.go.th

รายงานฉบับที่ ๒๕/๒๕๖๒

เวลา ๐๘.๐๐ น.

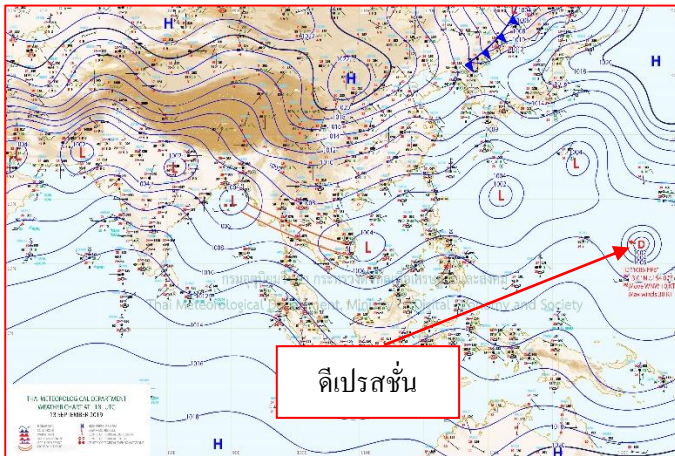
วันที่ ๑๔ กันยายน ๒๕๖๒

เรียน รมว.ทส. เลขาธิการ รมว.ทส. ที่ปรึกษา รมว.ทส. ปกท.ทส. รอง ปกท.ทส. อทน. รอง อทน. และหน่วยงานที่เกี่ยวข้อง

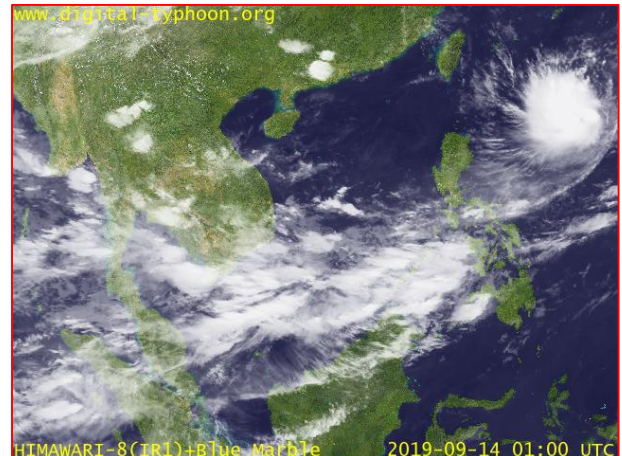
## ๑. สถานะอากาศ เวลา ๐๖.๐๐น. (กรมอุตุนิยมวิทยา)

พยากรณ์อากาศ ๒๔ ชั่วโมงข้างหน้า ประเทศไทยมีฝนเพิ่มขึ้น กับมีฝนตกหนักบางแห่งบริเวณภาคตะวันออกเฉียงเหนือตอนล่าง ภาคกลาง ภาคตะวันออก และภาคใต้ฝั่งตะวันตก สำหรับทะเลอันดามันตอนบนและอ่าวไทยตอนบนมีคลื่นสูง ๒-๓ เมตร บริเวณที่มีฝนฟ้าคะนองคลื่นสูงมากกว่า ๓ เมตร

ลักษณะสำคัญทางอุตุนิยมวิทยา ร่องมรสุมพาดผ่านภาคกลาง ภาคตะวันออกเฉียงเหนือตอนล่าง และภาคตะวันออก เข้าสู่หย่อมความกดอากาศต่ำบริเวณทะเลจีนใต้ตอนกลาง ทำให้บริเวณประเทศไทยตอนบนมีฝนเพิ่มขึ้น กับมีฝนตกหนักบางแห่ง สำหรับมรสุมตะวันตกเฉียงใต้ที่พัดปกคลุมทะเลอันดามัน ภาคใต้ และอ่าวไทยตอนบนมีกำลังแรงขึ้น ทำให้ภาคใต้มีฝนเพิ่มขึ้นกับมีฝนตกหนักบางแห่ง ส่วนคลื่นลมบริเวณทะเลอันดามัน และอ่าวไทยตอนบนมีกำลังแรง

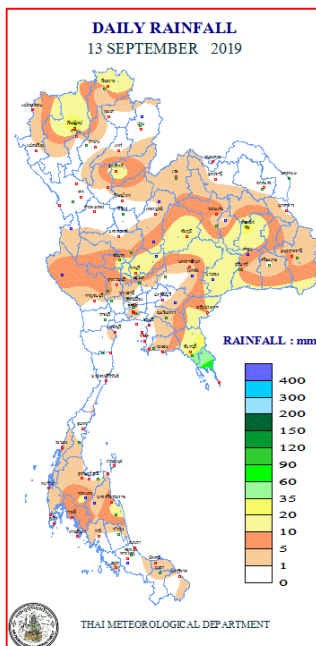


แผนที่อากาศ วันที่ ๑๔ ก.ย. ๒๕๖๒ เวลา ๐๑.๐๐ น.



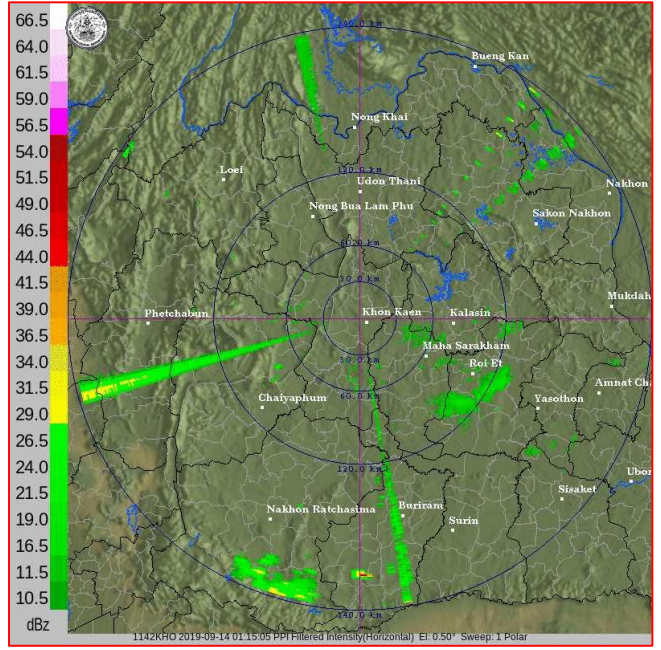
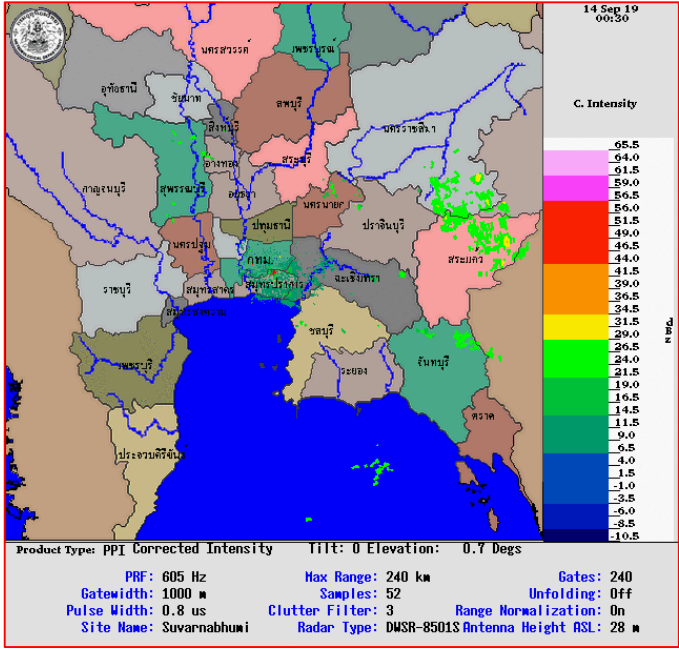
ภาพถ่ายดาวเทียม วันที่ ๑๔ ก.ย. ๒๕๖๒ เวลา ๐๘.๐๐ น.

## ๒. ปริมาณฝนสะสม ณ เวลา ๐๗.๐๐น.(เมื่อวาน) - ๐๗.๐๐ น.(วันนี้)(กรมอุตุนิยมวิทยา)



จุดตรวจวัด	ปริมาณฝน (มม.)
จ.เชียงใหม่	๒๙.๗
จ.ร้อยเอ็ด (สภข.)	๒๔.๙
จ.ลพบุรี	๒๓.๔
จ.เชียงราย	๒๑.๔
จ.จันทบุรี	๑๘.๓
จ.บุรีรัมย์ (อ.นางรอง)	๑๖.๒
จ.สุรินทร์ (สภข.)	๑๒.๓

๓.เรดาร์ตรวจอากาศ ณ วันที่ ๑๔ กันยายน ๒๕๖๒(กรมอุตุนิยมวิทยา)



สถานีสุวรรณภูมิ เวลา ๐๗.๓๐ น.

สถานีขอนแก่น จ.สงขลา เวลา ๐๘.๐๐ น.

จากเรดาร์ตรวจอากาศจะพบว่ามีกุ่มเมฆฝนกระจายบริเวณภาคตะวันออกเฉียงเหนือ ภาคตะวันออก และภาคใต้ของประเทศไทย

๔.สถานการณ์น้ำในแหล่งเก็บกักน้ำ ณ วันที่ ๑๓ กันยายน ๒๕๖๒ (กรมชลประทาน กรมทรัพยากรน้ำ และสทช.)

๔.๑ สภาพน้ำในอ่างเก็บน้ำขนาดใหญ่ปริมาตรน้ำในอ่างฯ ๔๕,๗๗๖ ล้าน ลบ.ม.คิดเป็นร้อยละ ๖๕ (ปริมาตรน้ำใช้การได้ ๒๒,๒๓๔ ล้าน ลบ.ม. คิดเป็นร้อยละ ๔๗) ปริมาตรน้ำในอ่างฯ เทียบกับปี ๒๕๖๑ (๕๔,๖๐๗ ล้าน ลบ.ม. คิดเป็นร้อยละ ๗๗) น้อยกว่าปี ๒๕๖๑ จำนวน ๘,๘๓๑ ล้าน ลบ.ม. ปริมาณน้ำไหลลงอ่างฯ จำนวน ๒๗๗.๙๕ ล้าน ลบ.ม. ปริมาณน้ำระบายจำนวน ๘๘.๓๖ ล้าน ลบ.ม. สามารถรับน้ำได้อีก ๒๕,๑๕๐ ล้าน ลบ.ม.

อ่างเก็บน้ำ	ปริมาตรน้ำในอ่าง		ปริมาตรน้ำใช้การได้		ปริมาตรน้ำไหลลงอ่าง		ปริมาตรน้ำระบาย		ปริมาตรน้ำรับได้อีก (ล้าน ม. <sup>๓</sup> ) (ความจุที่ รนส.- ปริมาตรน้ำปัจจุบัน)
	ปริมาตร (ล้าน ม. <sup>๓</sup> )	% น้ำเก็บกัก	ปริมาตร (ล้าน ม. <sup>๓</sup> )	% น้ำใช้การ	วันนี้ (ล้าน ม. <sup>๓</sup> )	เมื่อวาน (ล้าน ม. <sup>๓</sup> )	วันนี้ (ล้าน ม. <sup>๓</sup> )	เมื่อวาน (ล้าน ม. <sup>๓</sup> )	
๑.ภูมิพล	๕,๕๐๑	๔๑	๑,๗๐๑	๑๘	๒๐.๐๒	๒๓.๐๔	๑.๕๐	๑.๕๐	๗,๙๖๑
๒.สิริกิติ์	๕,๓๒๕	๕๖	๒,๔๗๕	๓๗	๒๒.๖๕	๒๐.๖๗	๔.๔๙	๔.๔๙	๕,๑๘๓
๓.จุฬารัตน์	๕๐	๓๐	๑๓	๑๐	๐.๒๔	๐.๐๙	๐.๐๐	๐.๐๐	๑๓๑
๔.อุบลรัตน์	๖๓๐	๒๖	๔๙	๓	๖.๐๓	๖.๐๑	๐.๓๐	๐.๓๐	๔,๐๑๐
๕.ลำปาว	๑,๕๙๒	๘๐	๑,๔๙๒	๗๙	๕๘.๕๐	๖๖.๕๓	๑.๘๐	๑.๗๓	๘๕๘
๖.สิรินธร	๑,๘๒๓	๙๓	๙๙๒	๘๗	๐.๘๒	๑๗.๓๙	๑๖.๕๖	๑๖.๕๕	๑๔๓
๗.ป่าสักชลสิทธิ์	๓๒๙	๓๔	๓๒๖	๓๔	๒๑.๒๐	๒๓.๒๕	๑.๐๒	๐.๗๗	๖๓๑
๘.ศรีนครินทร์	๑๔,๘๒๐	๘๔	๔,๕๕๕	๖๑	๔๒.๒๙	๔๔.๕๐	๔.๙๖	๕.๐๑	๓,๙๕๐
๙.วชิราลงกรณ์	๗,๘๒๐	๘๘	๔,๘๐๘	๘๒	๕๑.๒๖	๕๔.๙๙	๒๕.๐๒	๒๕.๒๐	๓,๑๘๐
๑๐.ขุนด่านปราการชล	๑๕๒	๖๘	๑๔๗	๖๖	๓.๐๐	๕.๔๙	๐.๐๕	๐.๐๕	๗๓
๑๑.รัชชประภา	๓,๗๘๗	๖๗	๒,๔๓๕	๕๗	๕.๓๕	๖.๘๔	๗.๘๓	๕.๐๗	๒,๓๕๗
๑๒.บางบาล	๗๕๘	๕๒	๔๘๒	๔๑	๓.๐๙	๑.๙๕	๒.๙๘	๒.๙๖	๘๓๒

๔.๒ อ่างเก็บน้ำขนาดกลาง ๓๕๐ แห่ง มีปริมาณน้ำ ๓,๑๙๘ ล้าน ลบ.ม. (๕๙%) ปริมาตรน้ำใช้การ ๒,๘๗๕ ล้าน ลบ.ม. (๕๗%)

๔.๓ แหล่งน้ำธรรมชาติขนาดใหญ่ ๖ แห่ง มีปริมาณน้ำรวม ๓๘๕.๓๑ ล้าน ลบ.ม. (๗๕%)

๔.๔ แหล่งน้ำธรรมชาติขนาดเล็ก ๑๔๑,๐๒๒ แห่ง มีปริมาณน้ำรวม ๒,๒๘๙ ล้าน ลบ.ม.

**๕.สถานการณ์น้ำในประเทศ ณ วันที่ ๑๑ - ๑๔ กันยายน ๒๕๖๒(กรมชลประทาน)**

สถานี	แม่น้ำ	อำเภอ	จังหวัด	ระดับตลิ่ง (ม.รทก.)	ระดับน้ำ (ม.รทก.)				แนวโน้ม	เปรียบเทียบระดับตลิ่ง
					พุธ	พฤหัสบดี	ศุกร์	เสาร์		
					๑๑ ก.ย.	๑๒ ก.ย.	๑๓ ก.ย.	๑๔ ก.ย.		
P.๑	ปิง	เมือง	เชียงใหม่	๓.๗๐	๑.๓๖	๑.๓๕	๑.๓๘	๑.๓๒	ลดลง	-๒.๓๘
W.๑C	วัง	เมือง	ลำปาง	๕.๒๐	-๐.๓๕	-๐.๒๘	-๐.๒๖	-๐.๓๖	ลดลง	-๕.๕๖
Y.๑๖	ยม	บางระกำ	พิษณุโลก	๗.๓๐	๗.๘๕	๗.๘๗	๗.๘๕	๗.๗๕	ลดลง	๐.๕๕
N.๗A	น่าน	เมือง	พิจิตร	๙.๘๗	๖.๒๕	๖.๐๓	๕.๘๖	๕.๕๘	ลดลง	-๔.๒๙
C.๒	เจ้าพระยา	เมือง	นครสวรรค์	๒๖.๒๐	๒๑.๓๓	๒๑.๑๗	๒๑.๐๗	๒๐.๙๔	ลดลง	-๕.๒๖
C.๑๓	เจ้าพระยา	สรรพยา	ชัยนาท	๑๖.๓๔	๑๐.๖๕	๑๐.๕๖	๑๐.๕๖	๑๐.๑๕	ลดลง	-๖.๑๙
M.๖A	มูล	สตึก	บุรีรัมย์	๖.๐๐	๓.๑๐	๒.๘๖	๒.๑๘	๑.๕๑	ลดลง	-๔.๔๙
M.๗	มูล	เมือง	อุบลราชธานี	๗.๐๐	๑๐.๗๓	๑๐.๘๘	๑๐.๙๖	๑๐.๙๖	ทรงตัว	๓.๙๖
M.๑๙๑	ลำตะคอง	เมือง	นครราชสีมา	๓.๐๐	๐.๘๘	๑.๐๒	๑.๐๑	๑.๐๓	เพิ่มขึ้น	-๑.๙๗
M.๖๙	ลำเซบก	พระวิหาร	อุบลราชธานี	๗.๓๐	๑๑.๔๙	๑๐.๓๐	๑๐.๑๐	๙.๐๕	ลดลง	๑.๗๕
X.๖๔	คลองท่าแซะ	ท่าแซะ	ชุมพร	๑๗.๑๓	๙.๗๓	๙.๐๒	๑๐.๑๙	๙.๒๗	ลดลง	-๗.๘๖
X.๑๔๙	คลองกลาย	นบพิตำ	นครศรีธรรมราช	๓๓.๙๖	๒๘.๒๕	๒๘.๒๕	๒๘.๒๔	๒๘.๓๘	เพิ่มขึ้น	-๕.๕๘
X.๒๗๔	แม่น้ำโก-ลก	แว้ง	นราธิวาส	๒๔.๑๘	๑๙.๗๔	๑๙.๑๖	๑๙.๓๘	๑๙.๐๗	ลดลง	-๕.๑๑
X.๓๗A	แม่น้ำตาปี	พระแสง	สุราษฎร์ธานี	๑๑.๗๐	๖.๗๑	๗.๑๗	๗.๓๐	๗.๑๐	ลดลง	-๔.๖๐

\*\*\* ยังไม่ได้รับรายงาน

**สถานการณ์น้ำในพื้นที่ลุ่มน้ำโขง ณ วันที่ ๑๔ กันยายน ๒๕๖๒(Mekong River Commission (MRC))**

สถานี	ระดับอ้างอิง (ม.รทก.)	ระดับตลิ่ง (ม.)	ระดับน้ำ (ม.)					เปรียบเทียบระดับตลิ่ง (ม.)	ผลต่างของระดับน้ำ (ม.)		แนวโน้ม
			๑๐ ก.ย.	๑๑ ก.ย.	๑๒ ก.ย.	๑๓ ก.ย.	๑๔ ก.ย.		๓ วันย้อนหลัง	๕ วันย้อนหลัง	
อ.เชียงแสน จ.เชียงราย	๓๕๗.๑๑๐	๑๒.๘๐	๒.๒๗	๒.๓๗	๒.๗๑	๓.๐๖	๓.๑๔	-๙.๖๖	๐.๔๓	๐.๘๗	เพิ่มขึ้น
อ.เชียงคาน จ.เลย	๑๙๔.๑๑๘	๑๖.๐๐	๖.๔๘	๖.๓๒	๖.๒๓	๖.๒๔	๖.๒๗	-๙.๗๓	๐.๐๔	-๐.๒๑	เพิ่มขึ้น
อ.เมือง จ.หนองคาย	๑๕๓.๖๔๘	๑๒.๒๐	๔.๑๗	๓.๘๓	๓.๖๕	๓.๕๐	๓.๔๗	-๘.๗๓	-๐.๑๘	-๐.๗๐	ลดลง
อ.เมือง จ.นครพนม	๑๓๒.๖๘๐	๑๒.๐๐	๖.๗๗	๖.๙๕	๗.๔๕	๗.๕๗	๗.๒๓	-๔.๗๗	-๐.๒๒	๐.๔๖	ลดลง
อ.เมือง จ.มุกดาหาร	๑๒๔.๒๑๙	๑๒.๕๐	๗.๙๘	๗.๘๖	๘.๓๑	๘.๕๕	๘.๓๘	-๔.๑๒	๐.๐๗	๐.๔๐	ลดลง
อ.โขงเจียม จ.อุบลราชธานี	๘๙.๐๓๐	๑๔.๕๐	๑๓.๘๕	๑๓.๖๘	๑๓.๕๐	๑๓.๕๑	๑๓.๓๙	-๑.๑๑	-๐.๑๑	-๐.๔๖	ลดลง

\*\*\* คาดการณ์ สถานีโขงเจียม ระหว่าง ๑๔-๑๖ กย. เข้าสู่ระดับเตือนภัย แล้วมีแนวโน้มเพิ่มขึ้น

**๖.สถานการณ์เตือนภัย Early Warning ณ วันที่ ๑๔ กันยายน ๒๕๖๒(กรมทรัพยากรน้ำ)**

[เวลา ๑๕.๐๐ น. (เมื่อวาน) - ๐๘.๐๐ น. (วันนี้)]

การแจ้งเตือน	สถานี	การแจ้งเตือน
เตือนสีแดง (อพยพ)	-	-
เตือนสีเหลือง (เตือนภัย)	-	-
เตือนสีเขียว (เฝ้าระวัง)	บ้านโคกแสมสาร ตำบลโคกแสมสาร อำเภอโคกเจริญ จังหวัดลพบุรี	ปริมาณฝนสะสม ๑๒ ชั่วโมง ๙๓.๕ มิลลิเมตร-

\*\*\*สำนักงานทรัพยากรน้ำภาคที่เกี่ยวข้องได้ดำเนินการแจ้งอาสาสมัครและเครือข่าย รวมถึงหน่วยงานที่เกี่ยวข้องในพื้นที่เสี่ยงภัยแล้ว

**๗.สถานการณ์รณิพิบัติภัย ณ วันที่ ๑๔ กันยายน ๒๕๖๒ (กรมทรัพยากรธรณี)**

เนื่องจากในพื้นที่เสี่ยงภัยดินถล่ม มีปริมาณน้ำฝนไม่ถึงเกณฑ์การเฝ้าระวัง ประกอบกับบางพื้นที่ไม่มีฝนตก จึงไม่มีพื้นที่ติดตามสถานการณ์พิบัติภัยดินถล่มและน้ำป่าไหลหลาก

## ๘.เหตุการณ์วิกฤตน้ำปัจจุบัน ณ วันที่ ๑๔ กันยายน ๒๕๖๒ [เวลา ๑๕.๐๐ น. (เมื่อวาน) - ๐๘.๐๐ น. (วันนี้)]

ไม่มีสถานการณ์

## ๙.สถานการณ์ภาวะน้ำท่วม และสถานการณ์ฝนแล้ง/ฝนทิ้งช่วง ณ วันที่ ๑๔ กันยายน ๒๕๖๒

(กรมป้องกันและบรรเทาสาธารณภัย)

### น้ำไหลหลาก ดินสไลด์ และวาตภัย

จากอิทธิพลพายุโซนร้อน “โพดุล” และอิทธิพลพายุโซนร้อน “คาจิกิ” ประกอบกับมรสุมตะวันตกเฉียงใต้พัดปกคลุมทะเลอันดามัน ภาคใต้ และอ่าวไทยมีกำลังแรง ตั้งแต่วันที่ ๒๙ ส.ค.๖๒ -ปัจจุบัน ทำให้เกิดน้ำท่วมฉับพลัน น้ำป่าไหลหลาก ดินสไลด์ ในพื้นที่ ๓๒ จังหวัด (ภาคเหนือ ๑๐ จังหวัด แพร่ เชียงใหม่ เพชรบูรณ์ น่าน อุตรดิตถ์ พิษณุโลก พิจิตร แม่ฮ่องสอน ลำปาง สุโขทัย ภาคตะวันออกเฉียงเหนือ ๑๖ จังหวัด นครพนม ร้อยเอ็ด อุบลราชธานี อำนาจเจริญ มหาสารคาม ขอนแก่น หนองบัวลำภู ยโสธร กาฬสินธุ์ มุกดาหาร ชัยภูมิ สุรินทร์ อุธธานี เลย ศรีสะเกษ สกลนคร ภาคตะวันออก ๓ จังหวัด ปราจีนบุรี ตราด สระแก้ว ภาคใต้ ๓ จังหวัด กระบี่ ระนอง ชุมพร) ๑๗๙ อำเภอ ๙๓๒ ตำบล ๖,๙๐๒ หมู่บ้าน ๕ เขตเทศบาล ๑๑ ชุมชน บ้านเรือนประชาชนได้รับผลกระทบ ๔๐๗,๐๖๙ ครัวเรือน และได้รับความเสียหายบางส่วน ๓,๘๘๘ หลัง มีผู้เสียชีวิต ๓๒ ราย (ยโสธร ๘ ราย ร้อยเอ็ด ๖ ราย อำนาจเจริญ ๔ ราย ขอนแก่น ๓ ราย อุบลราชธานี ๓ ราย พิจิตร ๒ ราย ศรีสะเกษ ๒ ราย พิษณุโลก ๑ ราย มุกดาหาร ๑ ราย สกลนคร ๑ ราย น่าน ๑ ราย) ผู้บาดเจ็บ ๑ ราย (ชัยภูมิ)

ประกาศเขตการให้ความช่วยเหลือผู้ประสบภัยพิบัติกรณีฉุกเฉินแล้ว ๒๐ จังหวัด ได้แก่ จ.เชียงใหม่ จ.แม่ฮ่องสอน จ.แพร่ จ.น่าน จ.เพชรบูรณ์จ.พิษณุโลก จ.พิจิตร จ.มหาสารคาม จ.อุธธานีจ.ขอนแก่น จ.อำนาจเจริญ จ.ร้อยเอ็ด จ.ยโสธรจ.มุกดาหารจ.ศรีสะเกษ จ.สกลนครจ.อุบลราชธานีจ.ตราด จ.ระนองจ.ชุมพร

ประกาศเป็นเขตพื้นที่ประสบสาธารณภัยแล้ว ๒๗ จังหวัด ได้แก่ จ.เชียงใหม่จ.แพร่จ.น่าน จ.แม่ฮ่องสอน จ.ลำปาง จ.อุตรดิตถ์จ.เพชรบูรณ์จ.พิษณุโลก จ.สุโขทัย จ.พิจิตร จ.อุบลราชธานีจ.ขอนแก่น จ.อุธธานี จ.อำนาจเจริญ จ.นครพนม จ.ร้อยเอ็ด จ.ยโสธร จ.กาฬสินธุ์จ.มุกดาหาร จ.ชัยภูมิจ.สุรินทร์จ.ศรีสะเกษ จ.สกลนครจ.มหาสารคาม จ.ตราด จ.สระแก้วจ.ระนอง

ปัจจุบันยังคงมีสถานการณ์ในพื้นที่ ๕ จังหวัด (อำนาจเจริญ ยโสธร อุบลราชธานี ร้อยเอ็ด ศรีสะเกษ) มีผู้อพยพ ๓ จังหวัด (ยโสธร อุบลราชธานี ร้อยเอ็ด) รวม ๘๘ จุด ๒๓,๐๓๙ คน ได้แก่ จ.ยโสธร ๑๕ จุด ๒,๐๔๕ คน จ.อุบลราชธานี ๕๑ จุด ๒๐,๘๖๔ คน จ.ร้อยเอ็ด ๒๒ จุด ๑๓๐ คน

### ๑๐.การคาดหมายลักษณะอากาศ ๗ วันข้างหน้า (ระหว่างวันที่ ๑๔ - ๑๙ กันยายน ๒๕๖๒)

ในช่วงวันที่ ๑๔-๑๗ ก.ย. บริเวณภาคกลาง ภาคตะวันออก ภาคตะวันออกเฉียงเหนือตอนล่าง และภาคใต้ มีฝนเพิ่มมากขึ้นและมีฝนตกหนักบางแห่ง ส่วนภาคเหนือ และภาคตะวันออกเฉียงเหนือตอนบน มีฝนลดลง ส่วนในช่วงวันที่ ๑๘ - ๑๙ ก.ย. บริเวณภาคเหนือตอนล่างและภาคตะวันออกเฉียงเหนือมีฝนเพิ่มขึ้น ส่วนภาคอื่นๆมีฝนตกต่อเนื่อง และมีฝนตกหนักบางแห่ง สำหรับคลื่นลมบริเวณทะเลอันดามันตอนบน และอ่าวไทยตอนบน มีคลื่นสูง ๒-๓ เมตร บริเวณที่มีฝนฟ้าคะนองทะเลมีคลื่นสูงมากกว่า ๓ เมตร ตลอดช่วง

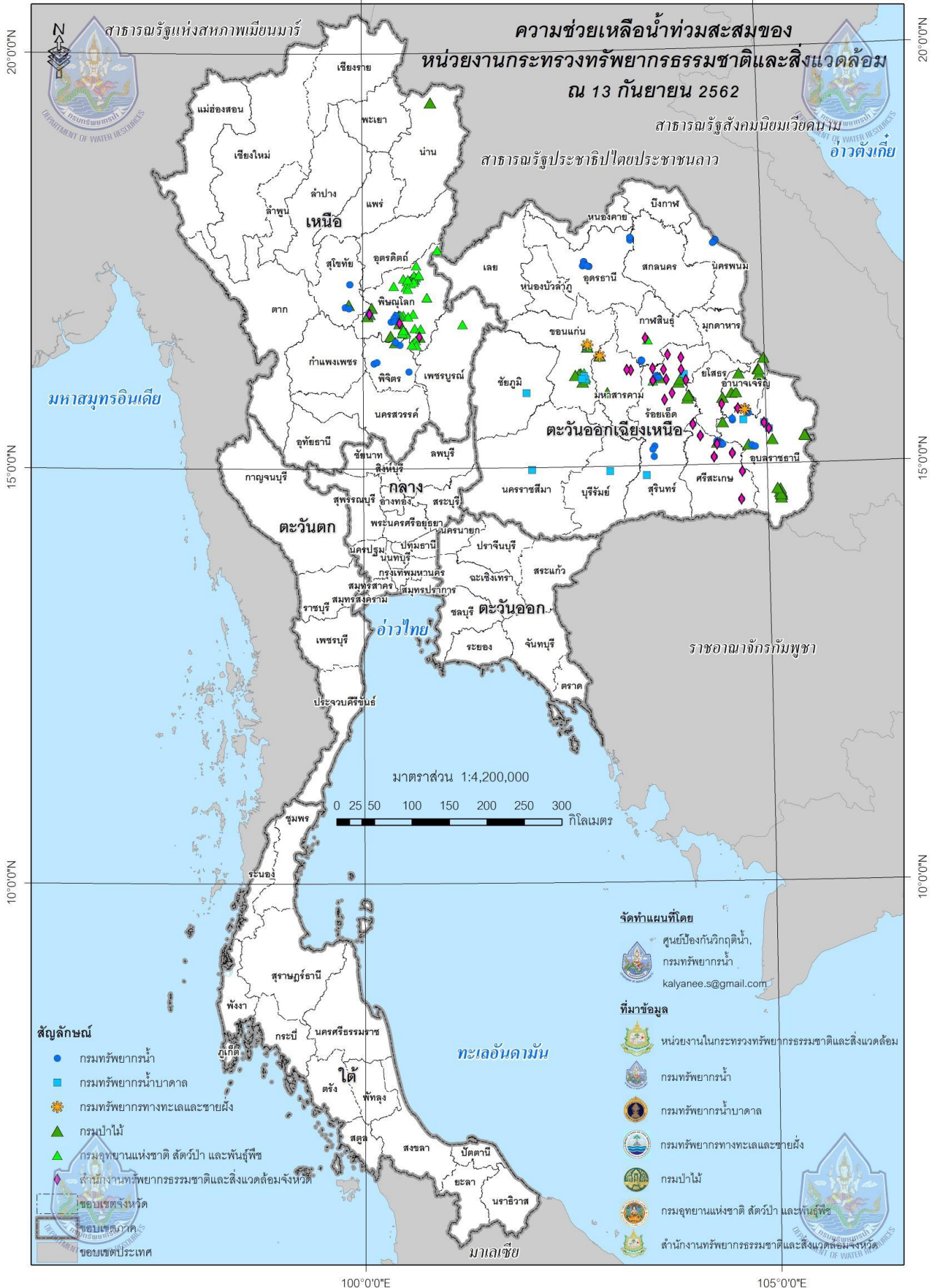
## ๑๑.การช่วยเหลือเพื่อบรรเทาภาวะวิกฤติน้ำ “พายุโซนร้อนโพดุลและพายุโซนร้อนคาลกิณี”

หน่วยงาน	กิจกรรม	หมายเหตุ
กรมทรัพยากรน้ำ	<p>๑. สูบระบายน้ำท่วมขังในเขต อ.เมือง จ.อุดรธานี ปริมาณการสูบ ๑๒,๐๐๐ ลบ.ม.</p> <p>๒. ติดตั้งเครื่องสูบน้ำเพื่อเตรียมระบายน้ำท่วมในพื้นที่ อ.เมือง อ.บ้านดุง จ.อุดรธานี จำนวน ๗ จุด</p> <p>๓. ติดตั้งเครื่องสูบน้ำเพื่อเตรียมระบายน้ำท่วมในพื้นที่ อ.ราชสีห์ จ.ศรีสะเกษ</p> <p>๔. ติดตั้งเครื่องสูบน้ำเพื่อพร่องน้ำออกจากบึงหนองโคตร เตรียมรองรับปริมาณน้ำหลากจากชุมชนเมือง ต.บ้านเป็ด อ.เมือง จ.ขอนแก่น</p> <p>๕. ติดตั้งเครื่องสูบน้ำเพื่อระบายน้ำจากพื้นที่ชุมชน บ.กุดซ้องชัย ต.ซ้องชัยพัฒนา อ.ซ้องชัย จ.กาฬสินธุ์ และพื้นที่การเกษตร จำนวน ๑,๕๐๐ ไร่</p> <p>๖. ร่วมแจกจ่ายน้ำอุปโภคบริโภคช่วยเหลือผู้ประสบภัยน้ำท่วม ที่ อ.วารินชำราบ จ.อุบลราชธานี จำนวน ๖,๐๐๐ ลิตร โดยมีผู้ได้รับประโยชน์ ๒๘๐ ครอบครัว ๑,๒๐๐ คน</p> <p>๗. สนับสนุนเจ้าหน้าที่ช่วยรับส่งผู้ประสบภัยน้ำท่วมจากฝั่ง อ.เมืองอุบลราชธานี ไป อ.วารินชำราบ จำนวน ๒ เที่ยว รวม ๗๐ ราย</p>	
กรมทรัพยากรน้ำบาดาล	<p>๑. สนับสนุนน้ำดื่มสะอาดบรรจุแกลลอน เพื่อช่วยเหลือผู้ประสบภัย</p> <p>๒. รถมอเตอร์ไซด์น้ำดื่ม ช่วยเหลือผู้ประสบภัยน้ำท่วม</p>	
กรมอุทยานแห่งชาติ สัตว์ป่า และพันธุ์พืช	<p>๑. สนับสนุนกำลังพลพร้อมรถยนต์มอบลูกยังชีพ ๒๐ ชุด ที่ บ.ท่าเรือ ต.นาเชือก อ.ยางตลาด จ.กาฬสินธุ์</p> <p>๒. สนับสนุนกำลังพลมอบลูกยังชีพ น้ำดื่ม และช่วยเหลือประชาชนที่ อ.เสลภูมิ จ.ร้อยเอ็ด</p> <p>๓. สนับสนุนกำลังพล กำจัดผักตบชวาที่ บ.หนองผือ</p> <p>๔. สนับสนุนกำลังพลช่วยขนย้ายสิ่งของที่ ม.ราชธานี บรรจุกระสอบทรายที่เทศบาลนครอุบลราชธานี ช่วยงานโรงครัว งานบรรจุอาหาร</p> <p>๕. สนับสนุนรถน้ำเพื่อนำน้ำสะอาดมอบลูกยังชีพให้ผู้ประสบภัย</p>	
กรมป่าไม้	<p>๑. จัดเจ้าหน้าที่ พร้อมรถยนต์และเรือตรวจการ มอบลูกยังชีพ ๕๐ ชุด น้ำดื่ม ๒๐ แพ็ค ที่ บ.นางาม หมู่ที่ ๔ ต.บึงงาม อ.ทุ่งเขาหลวง จ.ร้อยเอ็ด</p> <p>๒. มอบลูกยังชีพ ๓๐ ชุด น้ำดื่ม ๕๐ แพ็ค ที่ ต.เขวาไร่ อ.นาเชือก จ.มหาสารคาม</p> <p>๓. นำลูกยังชีพ อาหาร และน้ำดื่ม ๑๕๐ ชุด ให้กับผู้ประสบภัยในพื้นที่ บ.กุดชุม ต.หนองกิงเพล อ.วารินชำราบ จ.อุบลราชธานี</p> <p>๔. นำลูกยังชีพ ๑๐๐ ชุด ให้กับผู้ประสบภัยในพื้นที่ บ.แพ่ง ต.สว่าง อ.สว่างวีระวงศ์ จ.อุบลราชธานี</p> <p>๕. ร่วมบรรจุกระสอบทรายบริเวณโรงพยาบาลสรรพสิทธิประสงค์ จ.อุบลราชธานี</p> <p>๖. เข้าร่วมพิธีมอบลูกยังชีพพระราชทาน ราชวิทยาลัยจุฬาภรณ์ เพื่อมอบให้แก่ผู้ประสบอุทกภัยในพื้นที่ อ.ชานุมาน จ.อำนาจเจริญ</p>	
กรมทรัพยากรทางทะเลและชายฝั่ง	<p>๑. สนับสนุนเรือพร้อมเจ้าหน้าที่ เพื่อช่วยเหลือผู้ประสบภัย</p>	
สำนักงานทรัพยากรธรรมชาติและสิ่งแวดล้อม	<p>๑. ทสจ.อุบลราชธานี ร่วมกับหน่วยงานในสังกัด ทส. บรรจุน้ำดื่มจำนวน ๑,๕๐๐ แกลลอน และนำไปแจกจ่ายประชาชนในพื้นที่ จ.อุบลราชธานี</p>	

# ภาพสถานที่ช่วยเหลือของกรมทรัพยากรน้ำ และกระทรวงทรัพยากรธรรมชาติและสิ่งแวดล้อม

100°0'0"E

105°0'0"E



100°0'0"E

105°0'0"E

**ความช่วยเหลือด้านการป้องกันและบรรเทาภาวะวิกฤติน้ำ  
กระทรวงทรัพยากรธรรมชาติและสิ่งแวดล้อม  
วันที่ 13 กันยายน 2562**

**จุดสูบน้ำที่ 1 (หมายเลขเครื่อง 155 )**

1. หน่วยงาน ส่วนบริหารจัดการน้ำ สำนักงานทรัพยากรน้ำภาค 5
2. กิจกรรมที่ดำเนินการ ติดตั้งเครื่องสูบน้ำสูบน้ำท่วมขัง บ้านฝั่ง หมู่ที่ 4 ,14 บ้านมะยาง ม.5,16 บ้านปลาขาว ม.2,11 และบ้านเพียรมาตร ม.3 ตั้งแต่วันที่ 9 กันยายน 2562

**3. พื้นที่ดำเนินการ**

บ้าน	ฝั่ง	หมู่ที่	14	ตำบล	หนองแค	อำเภอ	ราชีไศล	จังหวัด	ศรีสะเกษ		
เครื่องสูบน้ำขนาด	12	นิ้ว	จำนวน	1	เครื่อง	อัตราการสูบ	1,620	ลบม./ชม	เวลาการสูบ	23	ชม.
พิกัดที่ดำเนินการ	400202 N		1704780 E								

4. พื้นที่การระบายน้ำ	2,000	ไร่	ปริมาณน้ำ	27,600	ลบม./วัน		
ปริมาณการสูบสะสม	80,400	ลบม./วัน	ประโยชน์ที่ได้รับ	532	ครัวเรือน	คน	



**ความช่วยเหลือด้านการป้องกันและบรรเทาภาวะวิกฤติน้ำ  
กระทรวงทรัพยากรธรรมชาติและสิ่งแวดล้อม  
วันที่ 13 กันยายน 2562**

**จุดสูบน้ำที่ 2 (หมายเลขเครื่อง 164 )**

1. หน่วยงาน ส่วนบริหารจัดการน้ำ สำนักงานทรัพยากรน้ำภาค 5
2. กิจกรรมที่ดำเนินการ ติดตั้งเครื่องสูบน้ำสูบน้ำระบายน้ำท่วมขัง บ้านฝั่ง หมู่ที่ 4,14 บ้านมะยาง ม.5,16 บ้านปลาขาว ม.2,11 และบ้านเพียรมาตร ม.3 ตั้งแต่วันที่ 9 กันยายน 2562

**3. พื้นที่ดำเนินการ**

บ้าน	ฝั่ง	หมู่ที่	14	ตำบล	หนองแค	อำเภอ	ราชไศล	จังหวัด	ศรีสะเกษ		
เครื่องสูบน้ำขนาด	12	นิ้ว	จำนวน	1	เครื่อง	อัตราการสูบ	1,620	ลบม./ชม	เวลาการสูบ	23	ชม.
พิกัดที่ดำเนินการ	400202 N		1704780 E								

4. พื้นที่การระบายน้ำ	2,000	ไร่	ปริมาณน้ำ	27,600	ลบม./วัน						
ปริมาณการสูบสะสม	80,400	ลบม./วัน	ประโยชน์ที่ได้รับ	532	ครัวเรือน	คน					





ความช่วยเหลือด้านการป้องกันและบรรเทาภาวะวิกฤติน้ำ  
กระทรวงทรัพยากรธรรมชาติและสิ่งแวดล้อม  
วันที่ ๙ กันยายน ๒๕๖๒

- ๑. หน่วยงาน...กรมทรัพยากรน้ำ..... สำนักงาน.....ทรัพยากรน้ำภาค ๑๑.....
- ๒. กิจกรรมที่ดำเนินการ นายกรัฐมนตรี พลเอกประยุทธ์ จันทร์โอชา ลงพื้นที่ตรวจเยี่ยมผู้ประสบอุทกภัย ณ ศูนย์  
 อำนวยการแก้ปัญหาอุทกภัย เทศบาลตำบลบ้านกอก อำเภอเชิงฉ่องโน จังหวัดอุบลราชธานี ทั้งนี้อธิบดีกรมทรัพยากร  
 น้ำ ได้มอบหมายรองอธิบดี นายอริวัฒน์ สุคนธ์ประดิษฐ์ และ ผู้อำนวยการสำนักงานทรัพยากรน้ำภาค ๑๑  
 นายวิเวช สุทธิประภา พร้อมคณะผู้บริหารและเจ้าหน้าที่ รวมไปถึงเจ้าหน้าที่จาก กรมทรัพยากรทางทะเลและ  
 ชายฝั่ง กรมทรัพยากรน้ำบาดาล ทสจ. สำนักงานสิ่งแวดล้อมภาค ที่ ๑๒ และสำนักจัดการป่าไม้ที่ ๗ อุบลราชธานี  
 ในภาพรวมของกระทรวงทรัพยากรธรรมชาติและสิ่งแวดล้อม เข้าร่วมต้อนรับนายกรัฐมนตรีและสนับสนุนการ  
 ช่วยเหลือผู้ประสบอุทกภัยในครั้งนี้



จึงเรียนมาเพื่อโปรดทราบ

นายสุวัฒน์ เปี่ยมปัจจัย  
อธิบดีกรมทรัพยากรน้ำ