



รายงานการเฝ้าระวังติดตามสถานการณ์น้ำและความช่วยเหลือ กระทรวงทรัพยากรธรรมชาติและสิ่งแวดล้อม



ศูนย์ป้องกันวิกฤติน้ำ กรมทรัพยากรน้ำ กระทรวงทรัพยากรธรรมชาติและสิ่งแวดล้อม

โทรศัพท์ ๐ ๒๒๗๑ ๖๐๐๐ ต่อ ๖๔๔๕ โทรสาร ๐ ๒๒๙๘ ๖๖๒๙ <http://www.dwr.go.th> ID Line : mekhalawoc Email : mekhala@dwr.mail.go.th

รายงานฉบับที่ ๒๖/๒๕๖๒

เวลา ๑๕.๐๐ น.

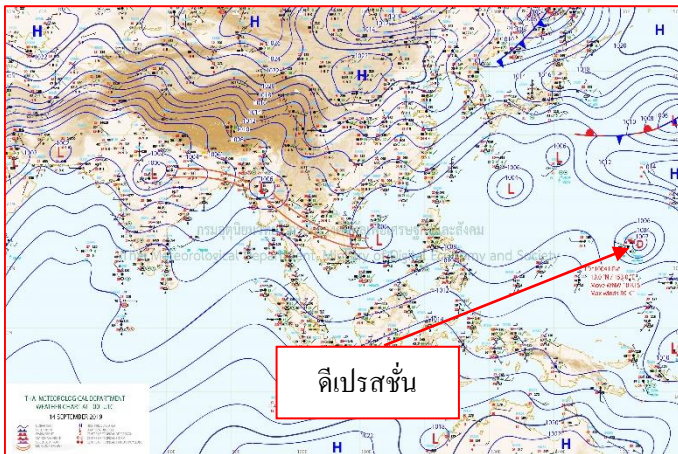
วันที่ ๑๔ กันยายน ๒๕๖๒

เรียน รมว.ทส. เลขาธิการ รมว.ทส. ที่ปรึกษา รมว.ทส. ปกท.ทส. รอง ปกท.ทส. อทน. รอง อทน. และหน่วยงานที่เกี่ยวข้อง

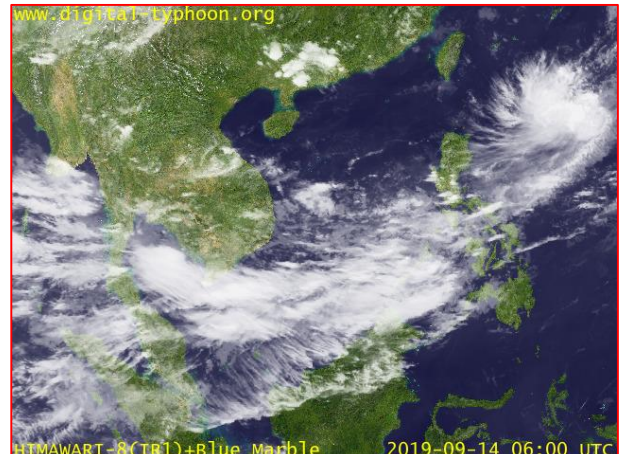
๑. สถานะอากาศ เวลา ๑๒.๐๐ น. (กรมอุตุนิยมวิทยา)

พยากรณ์อากาศ ๒๔ ชั่วโมงข้างหน้า ประเทศไทยมีฝนเพิ่มขึ้น กับมีฝนตกหนักบางแห่งบริเวณภาคตะวันออกเฉียงเหนือตอนล่าง ภาคกลาง รวมทั้งกรุงเทพมหานครและปริมณฑล ภาคตะวันออก และภาคใต้ฝั่งตะวันตก สำหรับทะเลอันดามันตอนบนและอ่าวไทยตอนบนมีคลื่นสูง ๒-๓ เมตร บริเวณที่มีฝนฟ้าคะนองคลื่นสูงมากกว่า ๓ เมตร

ลักษณะสำคัญทางอุตุนิยมวิทยา ร่องมรสุมพาดผ่านภาคกลาง ภาคตะวันออกเฉียงเหนือตอนล่าง และภาคตะวันออก เข้าสู่หย่อมความกดอากาศต่ำบริเวณทะเลจีนใต้ตอนกลาง ประกอบกับมรสุมตะวันตกเฉียงใต้ที่พัดปกคลุมทะเลอันดามัน ภาคใต้ และอ่าวไทยตอนบนมีกำลังแรงขึ้น ทำให้บริเวณประเทศไทยมีฝนเพิ่มขึ้น กับมีฝนตกหนักบางแห่ง สำหรับคลื่นลมบริเวณทะเลอันดามันตอนบนและอ่าวไทยตอนบนมีกำลังแรง

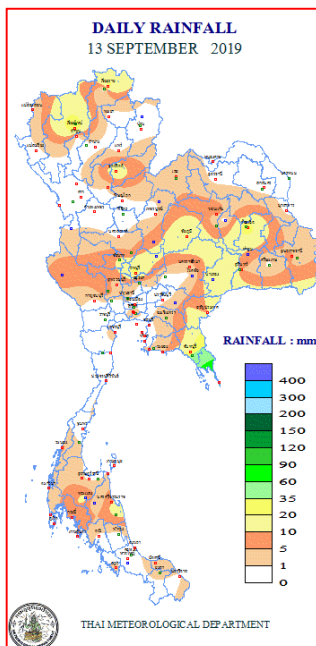


แผนที่อากาศ วันที่ ๑๔ ก.ย. ๒๕๖๒ เวลา ๐๗.๐๐ น.



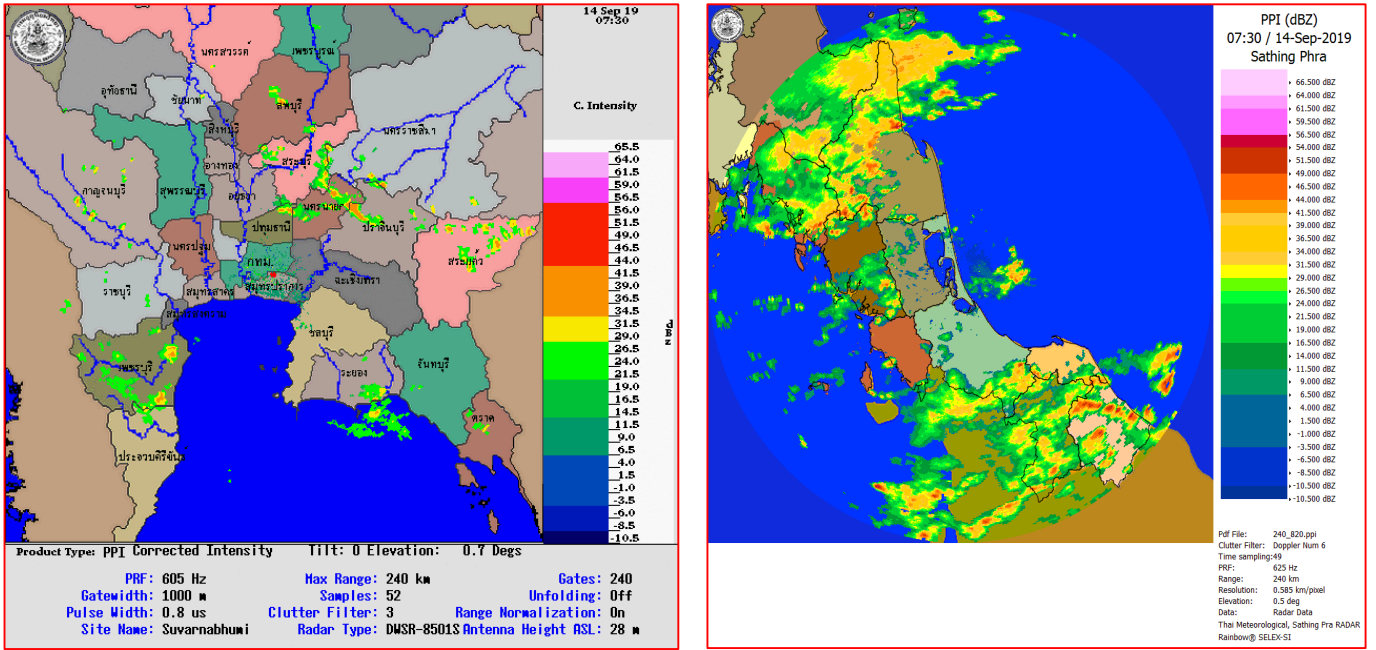
ภาพถ่ายดาวเทียม วันที่ ๑๔ ก.ย. ๒๕๖๒ เวลา ๑๓.๐๐ น.

๒. ปริมาณฝนสะสม ณ เวลา ๐๗.๐๐ น. (เมื่อวาน) - ๐๗.๐๐ น. (วันนี้) (กรมอุตุนิยมวิทยา)



จุดตรวจวัด	ปริมาณฝน (มม.)
จ.เชียงใหม่	๒๙.๗
จ.ร้อยเอ็ด (สภข.)	๒๔.๙
จ.ลพบุรี	๒๓.๔
จ.เชียงราย	๒๑.๔
จ.จันทบุรี	๑๘.๓
จ.บุรีรัมย์ (อ.นางรอง)	๑๖.๒
จ.สุรินทร์ (สภข.)	๑๒.๓

๓.เรดาร์ตรวจอากาศ ณ วันที่ ๑๔ กันยายน ๒๕๖๒ (กรมอุตุนิยมวิทยา)



สถานีสุวรรณภูมิ เวลา ๑๔.๓๐ น.

สถานีสะทิงพระ จ.สงขลา เวลา ๑๔.๓๐ น.

จากเรดาร์ตรวจอากาศจะพบว่ามีกลุ่มเมฆฝนกระจายบริเวณภาคตะวันออกเฉียงเหนือ ภาคตะวันออก และภาคใต้ของประเทศไทย

๔.สถานการณ์น้ำในแหล่งเก็บกักน้ำ ณ วันที่ ๑๔ กันยายน ๒๕๖๒ (กรมชลประทาน กรมทรัพยากรน้ำ และสทนช.)

๔.๑ สภาพน้ำในอ่างเก็บน้ำขนาดใหญ่ปริมาตรน้ำในอ่างฯ ๕๕,๙๖๘ ล้าน ลบ.ม.คิดเป็นร้อยละ ๖๕ (ปริมาตรน้ำใช้การได้ ๒๒,๔๒๕ ล้าน ลบ.ม. คิดเป็นร้อยละ ๔๗) ปริมาตรน้ำในอ่างฯ เทียบกับปี ๒๕๖๑ (๕๕,๖๘๔ ล้าน ลบ.ม. คิดเป็นร้อยละ ๗๗) น้อยกว่าปี ๒๕๖๑ จำนวน ๘,๗๑๖ ล้าน ลบ.ม. ปริมาณน้ำไหลลงอ่างฯ จำนวน ๒๗๗.๑๔ ล้าน ลบ.ม. ปริมาณน้ำระบายจำนวน ๘๒.๒๘ ล้าน ลบ.ม. สามารถรับน้ำได้อีก ๒๔,๙๕๘ ล้าน ลบ.ม.

อ่างเก็บน้ำ	ปริมาตรน้ำในอ่าง		ปริมาตรน้ำใช้การได้		ปริมาตรน้ำไหลลงอ่าง		ปริมาตรน้ำระบาย		ปริมาตรน้ำรับได้อีก (ล้าน ม. ^๓) (ความจุที่ รนส.- ปริมาตรน้ำปัจจุบัน)
	ปริมาตร (ล้าน ม. ^๓)	% น้ำเก็บกัก	ปริมาตร (ล้าน ม. ^๓)	% น้ำใช้การ	วันนี้ (ล้าน ม. ^๓)	เมื่อวาน (ล้าน ม. ^๓)	วันนี้ (ล้าน ม. ^๓)	เมื่อวาน (ล้าน ม. ^๓)	
๑.ภูมิพล	๕,๕๒๐	๔๑	๑,๗๒๐	๑๘	๒๐.๗๕	๒๐.๐๒	๑.๕๐	๑.๕๐	๗,๙๔๒
๒.สิริกิติ์	๕,๓๔๕	๕๖	๒,๔๙๕	๓๗	๒๔.๖๒	๒๒.๖๕	๔.๔๗	๔.๔๙	๕,๑๖๓
๓.จุฬารัตน์	๕๐	๓๑	๑๓	๑๐	๐.๒๔	๐.๒๔	๐.๐๐	๐.๐๐	๑๓๑
๔.อุบลรัตน์	๖๓๒	๒๖	๕๑	๓	๒.๘๗	๖.๐๓	๐.๓๔	๐.๓๐	๔,๐๐๘
๕.ลำปาว	๑,๖๔๑	๘๓	๑,๕๔๑	๘๒	๕๐.๔๓	๕๘.๕๐	๑.๘๓	๑.๘๐	๘๐๙
๖.สิรินธร	๑,๘๑๘	๙๒	๙๘๖	๘๗	๘.๔๓	๐.๘๒	๑๓.๑๐	๑๖.๕๖	๑๔๘
๗.ป่าสักชลสิทธิ์	๓๕๐	๓๖	๓๔๗	๓๖	๒๒.๓๘	๒๑.๒๐	๐.๙๙	๑.๐๒	๖๑๐
๘.ศรีนครินทร์	๑๔,๘๕๗	๘๔	๔,๕๙๒	๖๑	๔๒.๒๑	๔๒.๒๙	๕.๙๔	๔.๙๖	๓,๙๑๓
๙.วชิราลงกรณ์	๗,๘๘๙	๘๙	๔,๘๓๗	๘๓	๕๓.๓๘	๕๑.๒๖	๒๓.๘๗	๒๕.๐๒	๓,๑๕๑
๑๐.ขุนด่านปราการชล	๑๕๔	๖๙	๑๔๙	๖๘	๒.๑๑	๓.๐๐	๐.๐๕	๐.๐๕	๗๑
๑๑.รัชชประภา	๓,๗๘๘	๖๗	๒,๔๓๖	๕๗	๖.๙๑	๕.๓๕	๕.๑๓	๗.๘๓	๒,๓๕๖
๑๒.บางบาล	๗๕๙	๕๒	๔๘๓	๔๑	๔.๒๙	๓.๐๙	๓.๐๗	๒.๙๘	๘๓๑

๔.๒ อ่างเก็บน้ำขนาดกลาง ๓๕๐ แห่ง มีปริมาณน้ำ ๓,๒๑๕ ล้าน ลบ.ม. (๕๙%) ปริมาตรน้ำใช้การ ๒,๘๙๒ ล้าน ลบ.ม. (๕๘%)

๔.๓ แหล่งน้ำธรรมชาติขนาดใหญ่ ๖ แห่ง มีปริมาณน้ำรวม ๓๘๗.๑๓ ล้าน ลบ.ม. (๗๕%)

๔.๔ แหล่งน้ำธรรมชาติขนาดเล็ก ๑๔๑,๐๒๒ แห่ง มีปริมาณน้ำรวม ๒,๒๘๙ ล้าน ลบ.ม.

๕.สถานการณ์น้ำในประเทศ ณ วันที่ ๑๑ - ๑๔ กันยายน ๒๕๖๒(กรมชลประทาน)

สถานี	แม่น้ำ	อำเภอ	จังหวัด	ระดับตลิ่ง (ม.รทก.)	ระดับน้ำ (ม.รทก.)				แนวโน้ม	เปรียบเทียบระดับตลิ่ง
					พุธ	พฤหัสบดี	ศุกร์	เสาร์		
					๑๑ ก.ย.	๑๒ ก.ย.	๑๓ ก.ย.	๑๔ ก.ย.		
P.๑	ปิง	เมือง	เชียงใหม่	๓.๗๐	๑.๓๖	๑.๓๕	๑.๓๘	๑.๓๒	ลดลง	-๒.๓๘
W.๑C	วัง	เมือง	ลำปาง	๕.๒๐	-๐.๓๕	-๐.๒๘	-๐.๒๖	-๐.๓๖	ลดลง	-๕.๕๖
Y.๑๖	ยม	บางระกำ	พิษณุโลก	๗.๓๐	๗.๘๕	๗.๘๗	๗.๘๕	๗.๗๕	ลดลง	๐.๕๕
N.๗A	น่าน	เมือง	พิจิตร	๙.๘๗	๖.๒๕	๖.๐๓	๕.๘๖	๕.๕๘	ลดลง	-๔.๒๙
C.๒	เจ้าพระยา	เมือง	นครสวรรค์	๒๖.๒๐	๒๑.๓๓	๒๑.๑๗	๒๑.๐๗	๒๐.๙๔	ลดลง	-๕.๒๖
C.๑๓	เจ้าพระยา	สรรพยา	ชัยนาท	๑๖.๓๔	๑๐.๖๕	๑๐.๕๖	๑๐.๕๖	๑๐.๑๕	ลดลง	-๖.๑๙
M.๖A	มูล	สตึก	บุรีรัมย์	๖.๐๐	๓.๑๐	๒.๘๖	๒.๑๘	๑.๕๑	ลดลง	-๔.๔๙
M.๗	มูล	เมือง	อุบลราชธานี	๗.๐๐	๑๐.๗๓	๑๐.๘๘	๑๐.๙๖	๑๐.๙๖	ทรงตัว	๓.๙๖
M.๑๙๑	ลำตะคอง	เมือง	นครราชสีมา	๓.๐๐	๐.๘๘	๑.๐๒	๑.๐๑	๑.๐๓	เพิ่มขึ้น	-๑.๙๗
M.๖๙	ลำเซบก	พระวิหาร	อุบลราชธานี	๗.๓๐	๑๑.๔๙	๑๐.๓๐	๑๐.๑๐	๙.๐๕	ลดลง	๑.๗๕
X.๖๔	คลองท่าแซะ	ท่าแซะ	ชุมพร	๑๗.๑๓	๙.๗๓	๙.๐๒	๑๐.๑๙	๙.๒๗	ลดลง	-๗.๘๖
X.๑๔๙	คลองกลาย	นบพิตำ	นครศรีธรรมราช	๓๓.๙๖	๒๘.๒๕	๒๘.๒๕	๒๘.๒๔	๒๘.๓๘	เพิ่มขึ้น	-๕.๕๘
X.๒๗๔	แม่น้ำโก-ลก	แว้ง	นราธิวาส	๒๔.๑๘	๑๙.๗๔	๑๙.๑๖	๑๙.๓๘	๑๙.๐๗	ลดลง	-๕.๑๑
X.๓๗A	แม่น้ำตาปี	พระแสง	สุราษฎร์ธานี	๑๑.๗๐	๖.๗๑	๗.๑๗	๗.๓๐	๗.๑๐	ลดลง	-๔.๖๐

*** ยังไม่ได้รับรายงาน

สถานการณ์น้ำในพื้นที่ลุ่มน้ำโขง ณ วันที่ ๑๔ กันยายน ๒๕๖๒ (Mekong River Commission (MRC))

สถานี	ระดับอ้างอิง (ม.รทก.)	ระดับตลิ่ง (ม.)	ระดับน้ำ (ม.)					เปรียบเทียบระดับตลิ่ง (ม.)	ผลต่างของระดับน้ำ (ม.)		แนวโน้ม
			๑๐ ก.ย.	๑๑ ก.ย.	๑๒ ก.ย.	๑๓ ก.ย.	๑๔ ก.ย.		๓ วันย้อนหลัง	๕ วันย้อนหลัง	
			อ.เชียงแสน จ.เชียงราย	๓๕๗.๑๑๐	๑๒.๘๐	๒.๒๗	๒.๓๗		๒.๗๑	๓.๐๖	
อ.เชียงคาน จ.เลย	๑๙๔.๑๑๘	๑๖.๐๐	๖.๔๘	๖.๓๒	๖.๒๓	๖.๒๔	๖.๒๗	-๙.๗๓	๐.๐๔	-๐.๒๑	เพิ่มขึ้น
อ.เมือง จ.หนองคาย	๑๕๓.๖๔๘	๑๒.๒๐	๔.๑๗	๓.๘๓	๓.๖๕	๓.๕๐	๓.๔๗	-๘.๗๓	-๐.๑๘	-๐.๗๐	ลดลง
อ.เมือง จ.นครพนม	๑๓๒.๖๘๐	๑๒.๐๐	๖.๗๗	๖.๙๕	๗.๔๕	๗.๕๗	๗.๒๓	-๔.๗๗	-๐.๒๒	๐.๔๖	ลดลง
อ.เมือง จ.มุกดาหาร	๑๒๔.๒๑๙	๑๒.๕๐	๗.๙๘	๗.๘๖	๘.๓๑	๘.๕๕	๘.๓๘	-๔.๑๒	๐.๐๗	๐.๔๐	ลดลง
อ.โขงเจียม จ.อุบลราชธานี	๘๙.๐๓๐	๑๔.๕๐	๑๓.๘๕	๑๓.๖๘	๑๓.๕๐	๑๓.๕๑	๑๓.๓๙	-๑.๑๑	-๐.๑๑	-๐.๔๖	ลดลง

*** คาดการณ์ สถานีโขงเจียม ระหว่าง ๑๔-๑๖ กย. เข้าสู่ระดับเตือนภัย แล้วมีแนวโน้มเพิ่มขึ้น

๖.สถานการณ์เตือนภัย Early Warning ณ วันที่ ๑๔ กันยายน ๒๕๖๒ (กรมทรัพยากรน้ำ)

[เวลา ๐๘.๐๐ น. - ๑๕.๐๐ น. (วันนี้)]

การแจ้งเตือน	สถานี	การแจ้งเตือน
เตือนสีแดง (อพยพ)	-	-
เตือนสีเหลือง (เตือนภัย)	บ้านซำสมบูรณ์ ตำบลแซร์อ อำเภอดอนจาน จังหวัดสระแก้ว	ปริมาณฝนสะสม ๑๒ ชั่วโมง ๑๑๐.๐ มิลลิเมตร
เตือนสีเขียว (เฝ้าระวัง)	-	-

***สำนักงานทรัพยากรน้ำภาคที่เกี่ยวข้องได้ดำเนินการแจ้งอาสาสมัครและเครือข่าย รวมถึงหน่วยงานที่เกี่ยวข้องในพื้นที่เสี่ยงภัยแล้ว

๗.สถานการณ์ธรณีพิบัติภัย ณ วันที่ ๑๔ กันยายน ๒๕๖๒ (กรมทรัพยากรธรณี)

เนื่องจากในพื้นที่เสี่ยงภัยดินถล่ม มีปริมาณน้ำฝนไม่ถึงเกณฑ์การเฝ้าระวัง ประกอบกับบางพื้นที่ไม่มีฝนตก จึงไม่มีพื้นที่ติดตามสถานการณ์พิบัติภัยดินถล่มและน้ำป่าไหลหลาก

๘.เหตุการณ์วิกฤตน้ำปัจจุบัน ณ วันที่ ๑๔ กันยายน ๒๕๖๒ [เวลา ๐๘.๐๐ น. - ๑๕.๐๐ น. (วันนี้)]

จ.อุบลราชธานี - น้ำท่วมอุบลฯ ลดช้าๆ ทางหลวงเสริมกระสอบรับน้ำซีไหลท่วมถนนเชื่อมอำเภอ ส่วนแม่น้ำมูลทรงตัว และกำลังลดลงอย่างช้าๆ ด้านชลประทานระบุดำจใช้เวลา ๒-๓ สัปดาห์ และจะจัดเก็บน้ำไว้ในฤดูแล้งปีหน้า (mgronline.com)

จ.สระแก้ว - ฝนหนักตลอดคืนที่ผ่านมา ทำหลายพื้นที่ของ จ.สระแก้ว เกิดน้ำท่วมฉับพลัน โดยเฉพาะถนนสายหลัก ๓๓๙๕ บริเวณบ้านเขาพรหมสุวรรณ มุ่งหน้าตาพระยา-บุรีรัมย์ และบ้านโคกลาน เตือนประชาชนเพิ่มความระมัดระวัง (mgronline.com)

๙.สถานการณ์ภาวะน้ำท่วม และสถานการณ์ฝนแล้ง/ฝนทิ้งช่วง ณ วันที่ ๑๔ กันยายน ๒๕๖๒

(กรมป้องกันและบรรเทาสาธารณภัย)

น้ำไหลหลาก ดินสไลด์ และวาตภัย

จากอิทธิพลพายุโซนร้อน “โพดุล” และอิทธิพลพายุโซนร้อน “คาจิกิ” ประกอบกับมรสุมตะวันตกเฉียงใต้พัดปกคลุมทะเลอันดามัน ภาคใต้ และอ่าวไทยมีกำลังแรง ตั้งแต่วันที่ ๒๙ ส.ค. ๖๒ - ปัจจุบัน ทำให้เกิดน้ำท่วมฉับพลัน น้ำป่าไหลหลาก ดินสไลด์ ในพื้นที่ ๓๒ จังหวัด (ภาคเหนือ ๑๐ จังหวัด แพร่ เชียงใหม่ เพชรบูรณ์ น่าน อุตรดิตถ์ พิษณุโลก พิจิตร แม่ฮ่องสอน ลำปาง สุโขทัย ภาคตะวันออกเฉียงเหนือ ๑๖ จังหวัด นครพนม ร้อยเอ็ด อุบลราชธานี อานาจเจริญ มหาสารคาม ขอนแก่น หนองบัวลำภู ยโสธร กาฬสินธุ์ มุกดาหาร ชัยภูมิ สุรินทร์ อุตราธานี เลย ศรีสะเกษ สกลนคร ภาคตะวันออก ๓ จังหวัด ปราจีนบุรี ตราด สระแก้ว ภาคใต้ ๓ จังหวัด กระบี่ ระนอง ชุมพร) ๑๗๙ อำเภอ ๙๓๒ ตำบล ๖,๙๐๒ หมู่บ้าน ๕ เขต เทศบาล ๑๑ ชุมชน บ้านเรือนประชาชนได้รับผลกระทบ ๔๐๗,๐๖๙ ครัวเรือน และได้รับความเสียหายบางส่วน ๓,๘๑๘ **มีผู้เสียชีวิต ๓๒ ราย** (ยโสธร ๘ ราย ร้อยเอ็ด ๖ ราย อานาจเจริญ ๔ ราย ขอนแก่น ๓ ราย อุบลราชธานี ๓ ราย พิจิตร ๒ ราย ศรีสะเกษ ๒ ราย พิษณุโลก ๑ ราย มุกดาหาร ๑ ราย สกลนคร ๑ ราย น่าน ๑ ราย ผู้บาดเจ็บ ๑ ราย (ชัยภูมิ)

ประกาศเขตการให้ความช่วยเหลือผู้ประสบภัยพิบัติกรณีฉุกเฉินแล้ว ๒๐ จังหวัด ได้แก่ จ.เชียงใหม่ จ.แม่ฮ่องสอน จ.แพร่ จ.น่าน จ.เพชรบูรณ์ จ.พิษณุโลก จ.พิจิตร จ.มหาสารคาม จ.อุตราธานี จ.ขอนแก่น จ.อานาจเจริญ จ.ร้อยเอ็ด จ.ยโสธร จ.มุกดาหาร จ.ศรีสะเกษ จ.สกลนคร จ.อุบลราชธานี จ.ตราด จ.ระนอง และ จ.ชุมพร

ประกาศเป็นเขตพื้นที่ประสบสาธารณภัยแล้ว ๒๗ จังหวัด ได้แก่ จ.เชียงใหม่ จ.แพร่ จ.น่าน จ.แม่ฮ่องสอน จ.ลำปาง จ.อุตรดิตถ์ จ.เพชรบูรณ์ จ.พิษณุโลก จ.สุโขทัย จ.พิจิตร จ.อุบลราชธานี จ.ขอนแก่น จ.อุตราธานี จ.อานาจเจริญ จ.นครพนม จ.ร้อยเอ็ด จ.ยโสธร จ.กาฬสินธุ์ จ.มุกดาหาร จ.ชัยภูมิ จ.สุรินทร์ จ.ศรีสะเกษ จ.สกลนคร จ.มหาสารคาม จ.ตราด จ.สระแก้ว และ จ.ระนอง

ปัจจุบันยังคงมีสถานการณ์ในพื้นที่ ๕ จังหวัด (อานาจเจริญ ยโสธร อุบลราชธานี ร้อยเอ็ด ศรีสะเกษ) มีผู้อพยพ ๓ จังหวัด (ยโสธร อุบลราชธานี ร้อยเอ็ด) รวม ๘๘ จุด ๒๓,๐๓๙ คน ได้แก่ จ.ยโสธร ๑๕ จุด ๒,๐๔๕ คน จ.อุบลราชธานี ๕๑ จุด ๒๐,๘๖๔ คน จ.ร้อยเอ็ด ๒๒ จุด ๑๓๐ คน

๑๐.การคาดหมายลักษณะอากาศ ๗ วันข้างหน้า (ระหว่างวันที่ ๑๔ - ๒๐ กันยายน ๒๕๖๒)

ในช่วงวันที่ ๑๔ - ๑๗ ก.ย. บริเวณภาคกลาง ภาคตะวันออก ภาคตะวันออกเฉียงเหนือตอนล่าง และภาคใต้ มีฝนเพิ่มมากขึ้นและมีฝนตกหนักบางแห่ง ส่วนภาคเหนือ และภาคตะวันออกเฉียงเหนือตอนบน มีฝนลดลง

ส่วนในช่วงวันที่ ๑๘ - ๑๙ ก.ย. บริเวณภาคเหนือตอนล่างและภาคตะวันออกเฉียงเหนือมีฝนเพิ่มขึ้น ส่วนภาคอื่นๆ มีฝนตกต่อเนื่อง และมีฝนตกหนักบางแห่ง สำหรับคลื่นลมบริเวณทะเลอันดามันตอนบน และอ่าวไทยตอนบน มีคลื่นสูง ๒-๓ เมตร บริเวณที่มีฝนฟ้าคะนองทะเลมีคลื่นสูงมากกว่า ๓ เมตร ตลอดช่วง

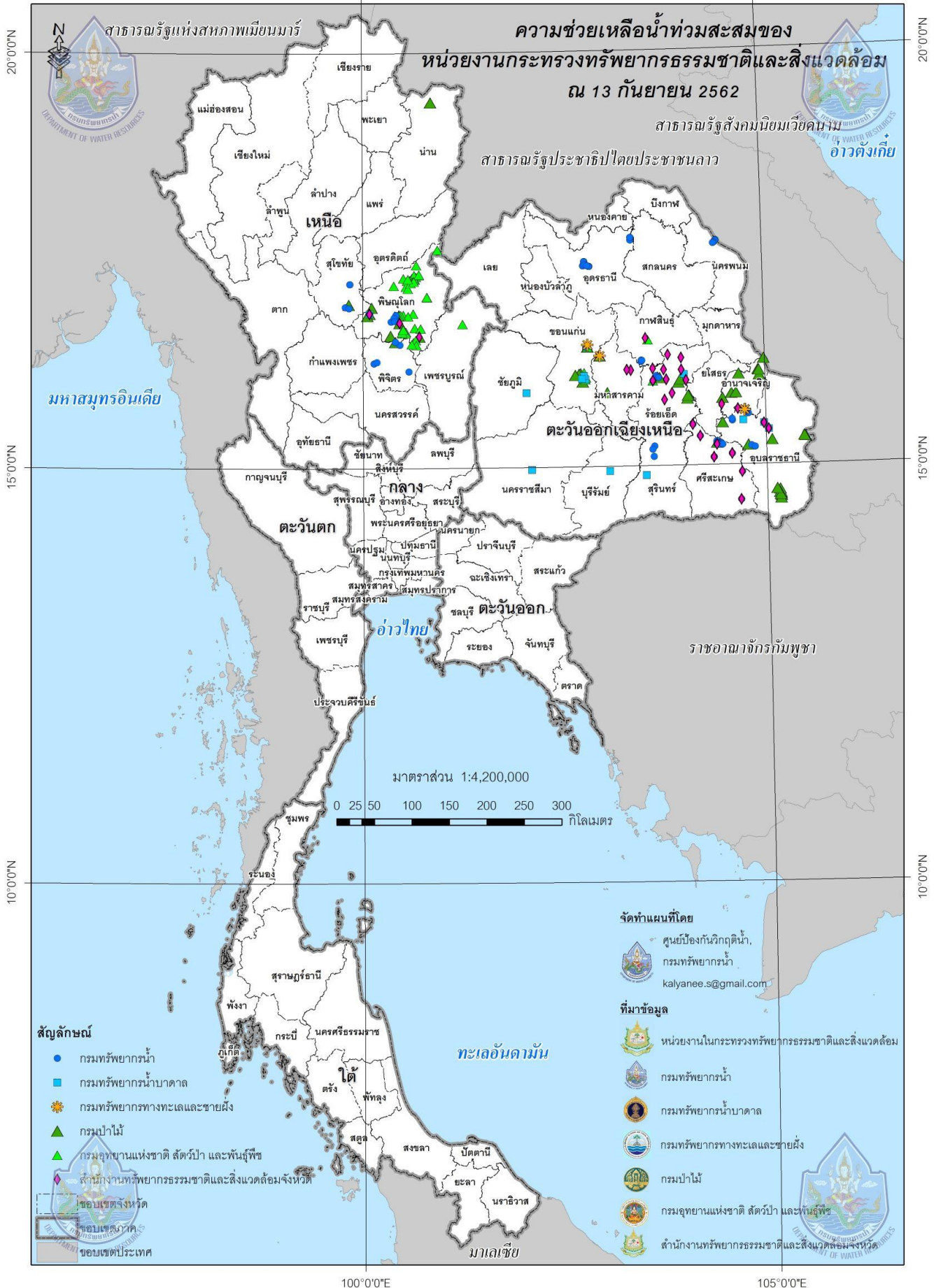
๑๑.การช่วยเหลือเพื่อบรรเทาภาวะวิกฤติน้ำ “พายุโซนร้อนโพดุลและพายุโซนร้อนคากิ” วันที่ ๑๔ กันยายน ๒๕๖๒

หน่วยงาน	กิจกรรม	หมายเหตุ
กรมทรัพยากรน้ำ	<p>๑. แจกจ่ายน้ำช่วยเหลือผู้ประสบภัยน้ำท่วม ชุมชนหาดสวนสุข ต.วารินชำราบ</p> <p> อ.วารินชำราบ จ.อุบลราชธานี จำนวน ๖,๐๐๐ ลิตร โดยมีผู้ได้รับประโยชน์ ๒๘๐ คริวเรือน ๑,๒๐๐ คน</p> <p>๒. แจกจ่ายน้ำช่วยเหลือผู้ประสบภัยน้ำท่วม ชุมชนบ้านทัพไทย ม.๗ ต.แจระแม</p> <p> อ.เมือง จ.อุบลราชธานี จำนวน ๖,๐๐๐ ลิตร โดยมีผู้ได้รับประโยชน์ ๓๐๐ คริวเรือน ๘๐๐ คน</p> <p>๓. สนับสนุนเจ้าหน้าที่นำรถออกช่วยรับส่งผู้ประสบภัยน้ำท่วมข้ามจากฝั่ง อ.เมือง ไปฝั่ง อ.วารินชำราบ จ.อุบลราชธานี จำนวน ๖ เที่ยว เที่ยวละ ๖๕-๗๐ คน</p>	
กรมทรัพยากรน้ำบาดาล	-	
กรมอุทยานแห่งชาติ สัตว์ป่า และพันธุ์พืช	-	
กรมป่าไม้	๑. ประสานงานกับหน่วยงานที่เกี่ยวข้อง เพื่อติดตามสถานการณ์อุทกภัย และมอบถุงยังชีพจำนวน ๖๐ ชุด พร้อมจัดเจ้าหน้าที่จำนวน ๕ นาย ลงพื้นที่ช่วยเหลือ ที่ชุมชนบ้านแก่งข่า หมู่ ๘ และบ้านวังปากบุง หมู่ ๑ ต.พระธาตุ อ.เชียงขวัญ จ.ร้อยเอ็ด	
กรมทรัพยากรทางทะเลและชายฝั่ง	-	
สำนักงานทรัพยากรธรรมชาติและสิ่งแวดล้อม	-	

ภาพสถานที่ช่วยเหลือของกรมทรัพยากรน้ำ และกระทรวงทรัพยากรธรรมชาติและสิ่งแวดล้อม

100°0'0"E

105°0'0"E



100°0'0"E

105°0'0"E

ความช่วยเหลือด้านการป้องกันและบรรเทาภาวะวิกฤติน้ำ
 กระทรวงทรัพยากรธรรมชาติและสิ่งแวดล้อม
 วันที่ ๑๔ กันยายน ๒๕๖๒

๑. กรม.....ทรัพยากรน้ำ..... สำนักงานทรัพยากรน้ำภาค ๑๑.....
๒. กิจกรรมที่ดำเนินการ ..ร่วมแจกจ่ายน้ำอุปโภคบริโภคแก่ผู้ประสบภัยน้ำท่วมเขต จ.อุบลราชธานี..
๓. พื้นที่ดำเนินการ
 บ้าน.....หาดสวนสุข..... หมู่ ตำบลวารินชำราบ.....
 อำเภอวารินชำราบ..... จังหวัดอุบลราชธานี.....
 พิกัดที่ดำเนินการ-..... ,-.....
๔. ผลประโยชน์ที่ได้รับไร่๖,๐๐๐..... ลิตร
๒๘๐.....ครัวเรือน.....๑,๒๐๐..... คน



ความช่วยเหลือด้านการป้องกันและบรรเทาภาวะวิกฤติน้ำ
 กระทรวงทรัพยากรธรรมชาติและสิ่งแวดล้อม
 วันที่ ๑๔ กันยายน ๒๕๖๒

๑. กรม.....ทรัพยากรน้ำ..... สำนักงานทรัพยากรน้ำภาค ๑๑.....
๒. กิจกรรมที่ดำเนินการแจกจ่ายน้ำช่วยเหลือผู้ประสบภัยน้ำท่วม.....
๓. พื้นที่ดำเนินการ
 บ้าน.....ทัพไทย..... หมู่๗..... ตำบลแจระแม.....
 อำเภอเมือง..... จังหวัดอุบลราชธานี.....
 พิกัดที่ดำเนินการ-..... ,-.....
๔. ผลประโยชน์ที่ได้รับไร่๖,๐๐๐..... ลิตร
๓๐๐.....ครัวเรือน.....๘๐๐..... คน



จึงเรียนมาเพื่อโปรดทราบ

นายสุวัฒน์ เปี่ยมปัจจัย
 อธิบดีกรมทรัพยากรน้ำ