



รายงานการเฝ้าระวังติดตามสถานการณ์น้ำและความช่วยเหลือ กระทรวงทรัพยากรธรรมชาติและสิ่งแวดล้อม



ศูนย์ป้องกันวิกฤติน้ำ กรมทรัพยากรน้ำ กระทรวงทรัพยากรธรรมชาติและสิ่งแวดล้อม

โทรศัพท์ ๐ ๒๒๗๑ ๖๐๐๐ ต่อ ๖๔๔๕ โทรสาร ๐ ๒๒๗๘ ๖๖๒๙ <http://www.dwr.go.th> ID Line : mekhalawoc Email : mekhala@dwr.mail.go.th

รายงานฉบับที่ ๒๙/๒๕๖๒

เวลา ๐๘.๐๐ น.

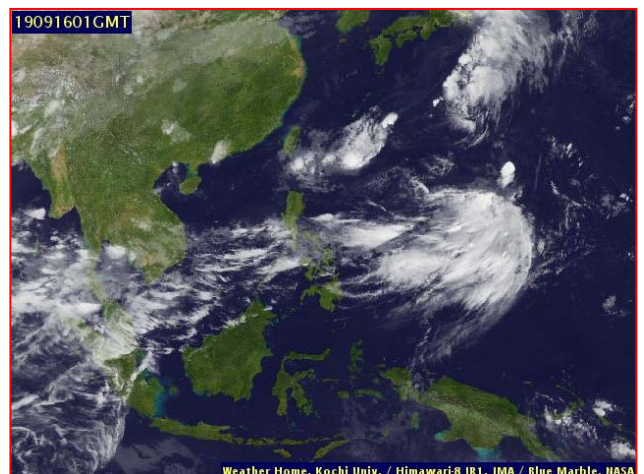
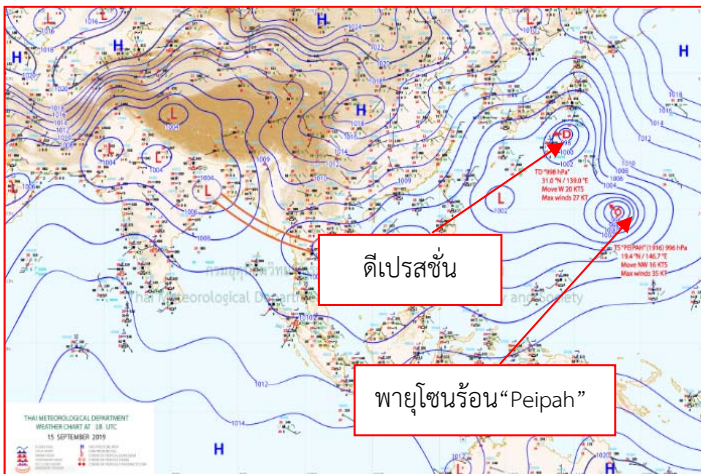
วันที่ ๑๖ กันยายน ๒๕๖๒

เรียน รมว.ทส. เลขาธิการ รมว.ทส. ที่ปรึกษา รมว.ทส. ปกท.ทส. รอง ปกท.ทส. อทน. รอง อทน. และหน่วยงานที่เกี่ยวข้อง

๑. สถานะอากาศ เวลา ๐๖.๐๐ น. (กรมอุตุนิยมวิทยา)

พยากรณ์อากาศ ๒๔ ชั่วโมงข้างหน้า ภาคกลางตอนล่าง ภาคตะวันออก ภาคใต้ตอนบน ยังคงมีฝนฟ้าคะนองบางพื้นที่ และมีฝนตกหนักถึงหนักมากบางแห่ง โดยมีฝนตกหนักมากบางพื้นที่บริเวณจังหวัดระยอง จันทบุรี ตราด ระนอง พังงา ภูเก็ต และกระบี่ ขอให้ประชาชนบริเวณดังกล่าวระวังอันตรายจากฝนที่ตกหนักและฝนที่ตกสะสมไว้ด้วย ส่วนภาคเหนือ และภาคตะวันออกเฉียงเหนือมีปริมาณฝนลดลงในระยะนี้

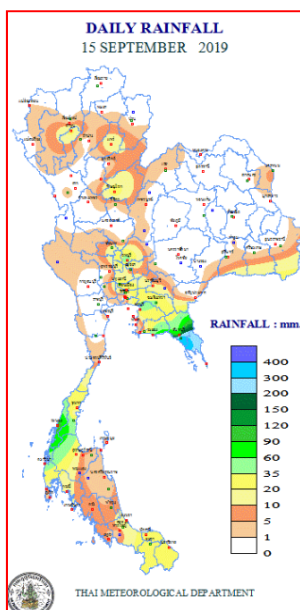
สำหรับทะเลอันดามันตอนบน และอ่าวไทยตอนบนมีคลื่นสูง ๒-๓ เมตร บริเวณที่มีฝนฟ้าคะนองคลื่นสูงมากกว่า ๓ เมตร ชาวเรือควรเดินเรือด้วยความระมัดระวัง โดยหลีกเลี่ยงการเดินเรือบริเวณที่มีฝนฟ้าคะนอง และเรือเล็กบริเวณทะเลอันดามันตอนบน และอ่าวไทยตอนบนควรงดออกจากฝั่งจนถึงวันที่ ๑๗ ก.ย. ๖๒



แผนที่อากาศ วันที่ ๑๖ ก.ย. ๒๕๖๒ เวลา ๐๑.๐๐ น.

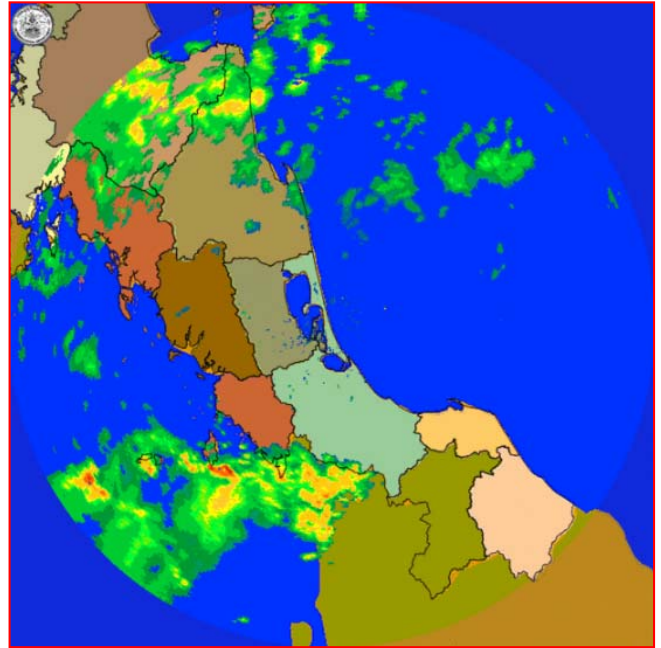
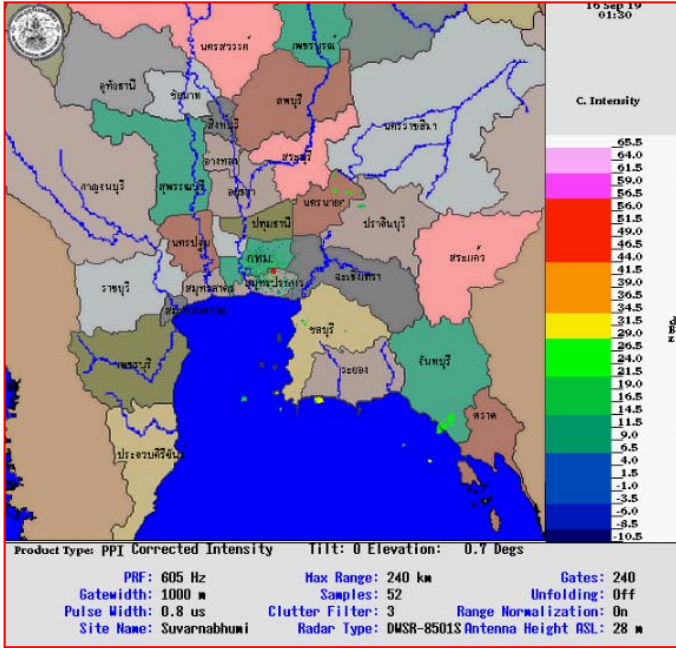
ภาพถ่ายดาวเทียม วันที่ ๑๖ ก.ย. ๒๕๖๒ เวลา ๐๘.๐๐ น.

๒. ปริมาณฝนสะสม ณ เวลา ๐๗.๐๐น.(เมื่อวาน) - ๐๗.๐๐ น.(วันนี้)(กรมอุตุนิยมวิทยา)



จุดตรวจวัด	ปริมาณฝน (มม.)
จ.ตราด	๑๗๙.๔
จ.ระนอง	๑๑๕.๒
จ.ระยอง	๕๑.๑
จ.พังงา (ตะกั่วป่า)	๔๗.๒
จ.ลพบุรี	๔๖.๙
จ.ชลบุรี	๔๓.๒
จ.ฉะเชิงเทรา	๓๖.๙

๓.เรดาร์ตรวจอากาศ ณ วันที่ ๑๖ กันยายน ๒๕๖๒ (กรมอุตุนิยมวิทยา)



สถานีสุวรรณภูมิ เวลา ๑๘.๓๐ น.

สถานีสะทิงพระ จ.สงขลา เวลา ๐๙.๐๐ น.

จากเรดาร์ตรวจอากาศจะพบว่ามีกุ่มเมฆฝนกระจายบริเวณภาคตะวันออกเฉียงเหนือ ภาคตะวันออก และภาคใต้ของประเทศไทย

๔.สถานการณ์น้ำในแหล่งเก็บกักน้ำ ณ วันที่ ๑๕ กันยายน ๒๕๖๒ (กรมชลประทาน กรมทรัพยากรน้ำ และสทช.)

๔.๑ สภาพน้ำในอ่างเก็บน้ำขนาดใหญ่ปริมาตรน้ำในอ่างฯ ๔๖,๑๒๔ ล้าน ลบ.ม.คิดเป็นร้อยละ ๖๕ (ปริมาตรน้ำใช้การได้ ๒๒,๕๘๑ ล้าน ลบ.ม. คิดเป็นร้อยละ ๔๘) ปริมาตรน้ำในอ่างฯ เทียบกับปี ๒๕๖๑ (๕๔,๘๑๒ ล้าน ลบ.ม. คิดเป็นร้อยละ ๗๗) น้อยกว่าปี ๒๕๖๑ จำนวน ๘,๖๘๘ ล้าน ลบ.ม. ปริมาณน้ำไหลลงอ่างฯ จำนวน ๒๔๕.๔๕ ล้าน ลบ.ม. ปริมาณน้ำระบายจำนวน ๘๑.๓๔ ล้าน ลบ.ม. สามารถรับน้ำได้อีก ๒๔,๘๐๓ ล้าน ลบ.ม.

อ่างเก็บน้ำ	ปริมาตรน้ำในอ่าง		ปริมาตรน้ำใช้การได้		ปริมาตรน้ำไหลลงอ่าง		ปริมาตรน้ำระบาย		ปริมาตรน้ำรับได้อีก (ล้าน ม. ^๓) (ความจุที่ รนส.- ปริมาตรน้ำปัจจุบัน)
	ปริมาตร (ล้าน ม. ^๓)	% น้ำเก็บกัก	ปริมาตร (ล้าน ม. ^๓)	% น้ำใช้การ	วันนี้ (ล้าน ม. ^๓)	เมื่อวาน (ล้าน ม. ^๓)	วันนี้ (ล้าน ม. ^๓)	เมื่อวาน (ล้าน ม. ^๓)	
๑.ภูมิพล	๕,๕๔๐	๔๑	๑,๗๔๐	๑๘	๒๑.๕๘	๒๐.๗๕	๑.๕๐	๑.๕๐	๗,๙๒๒
๒.สิริกิติ์	๕,๓๖๑	๕๖	๒,๕๑๑	๓๘	๒๐.๗๗	๒๔.๖๒	๔.๕๑	๔.๔๗	๕,๑๔๗
๓.จุฬารัตน์	๕๐	๓๑	๑๓	๑๐	๐.๐๙	๐.๒๔	๐.๐๐	๐.๐๐	๑๓๑
๔.อุบลรัตน์	๖๓๕	๒๖	๕๔	๓	๔.๔๖	๒.๘๗	๐.๓๑	๐.๓๔	๔,๐๐๕
๕.ลำปาว	๑,๖๖๘	๘๔	๑,๕๖๘	๘๓	๒๘.๙๓	๕๐.๔๓	๑.๙๓	๑.๘๓	๗๘๒
๖.สิรินธร	๑,๘๑๕	๙๒	๙๘๓	๘๗	๘.๘๖	๘.๔๓	๑๐.๗๙	๑๓.๑๐	๑๕๑
๗.ป่าสักชลสิทธิ์	๓๗๒	๓๙	๓๖๙	๓๙	๒๓.๕๒	๒๒.๓๘	๑.๐๑	๐.๙๙	๕๘๘
๘.ศรีนครินทร์	๑๔,๘๘๗	๘๔	๔,๖๒๒	๖๒	๓๙.๓๘	๔๒.๒๑	๕.๐๒	๕.๙๔	๓,๘๘๓
๙.วชิราลงกรณ์	๗,๘๖๗	๘๙	๔,๘๕๕	๘๓	๔๔.๑๙	๕๓.๗๘	๒๕.๑๒	๒๓.๘๗	๓,๑๓๓
๑๐.ขุนด่านปราการชล	๑๕๖	๖๙	๑๕๑	๖๙	๒.๐๔	๒.๑๑	๐.๐๕	๐.๐๕	๖๙
๑๑.รัชชประภา	๓,๗๙๒	๖๗	๒,๔๔๑	๕๗	๑๐.๓๑	๖.๙๑	๕.๗๒	๕.๑๓	๒,๓๕๒
๑๒.บางหลวง	๗๕๗	๕๒	๔๘๑	๔๑	๑.๒๙	๔.๒๙	๓.๐๖	๓.๐๗	๘๓๓

๔.๒ อ่างเก็บน้ำขนาดกลาง ๓๕๐ แห่ง มีปริมาณน้ำ ๓,๒๑๖ ล้าน ลบ.ม. (๕๙%) ปริมาณน้ำใช้การ ๒,๘๙๓ ล้าน ลบ.ม. (๕๘%)

๔.๓ แหล่งน้ำธรรมชาติขนาดใหญ่ ๖ แห่ง มีปริมาณน้ำรวม ๓๘๗.๑๓ ล้าน ลบ.ม. (๗๕%)

๔.๔ แหล่งน้ำธรรมชาติขนาดเล็ก ๑๔๑,๐๒๒ แห่ง มีปริมาณน้ำรวม ๒,๒๘๙ ล้าน ลบ.ม.

๕.สถานการณ์น้ำในประเทศ ณ วันที่ ๑๓ - ๑๖ กันยายน ๒๕๖๒(กรมชลประทาน)

สถานี	แม่น้ำ	อำเภอ	จังหวัด	ระดับตลิ่ง (ม.รทก.)	ระดับน้ำ (ม.รทก.)				แนวโน้ม	เปรียบเทียบระดับตลิ่ง
					ศุกร์	เสาร์	อาทิตย์	จันทร์		
					๑๓ ก.ย.	๑๔ ก.ย.	๑๕ ก.ย.	๑๖ ก.ย.		
P.๑	ปิง	เมือง	เชียงใหม่	๓.๗๐	๑.๓๘	๑.๓๒	๑.๓๑	๑.๒๖	ลดลง	-๒.๔๔
W.๑C	วัง	เมือง	ลำปาง	๕.๒๐	-๐.๒๖	-๐.๓๖	-๐.๔๓	-๐.๔๐	เพิ่มขึ้น	-๕.๖
Y.๑๖	ยม	บางระกำ	พิษณุโลก	๗.๓๐	๗.๘๕	๗.๗๕	๗.๗๙	๗.๖๗	ลดลง	๐.๓๗
N.๗A	น่าน	เมือง	พิจิตร	๙.๘๗	๕.๘๖	๕.๕๘	๕.๒๔	๔.๘๙	ลดลง	-๔.๙๘
C.๒	เจ้าพระยา	เมือง	นครสวรรค์	๒๖.๒๐	๒๑.๐๗	๒๐.๙๔	๒๐.๗๘	๒๐.๖๓	ลดลง	-๕.๕๗
C.๑๓	เจ้าพระยา	สรรพยา	ชัยนาท	๑๖.๓๔	๑๐.๕๖	๑๐.๑๕	๙.๙๔	๙.๙๔	ทรงตัว	-๖.๔
M.๖A	มูล	สตึก	บุรีรัมย์	๖.๐๐	๒.๑๘	๑.๕๑	๑.๓๘	๑.๔๙	เพิ่มขึ้น	-๔.๕๑
M.๗	มูล	เมือง	อุบลราชธานี	๗.๐๐	๑๐.๙๖	๑๐.๙๖	๑๐.๘๘	๑๐.๗๖	ลดลง	๓.๗๖
M.๑๙๑	ลำตะคอง	เมือง	นครราชสีมา	๓.๐๐	๑.๐๑	๑.๐๓	๐.๙๕	๐.๙๖	เพิ่มขึ้น	-๒.๐๔
M.๖๙	ลำเซบก	ตระการพืชผล	อุบลราชธานี	๗.๓๐	๑๐.๑๐	๙.๐๕	๙.๗๘	๙.๕๙	ลดลง	๒.๒๙
X.๖๔	คลองท่าแซะ	ท่าแซะ	ชุมพร	๑๗.๑๓	๑๐.๑๙	๙.๒๗	๙.๑๗	๑๐.๘๘	เพิ่มขึ้น	-๖.๒๕
X.๑๔๙	คลองกลาย	นบพิตำ	นครศรีธรรมราช	๓๓.๙๖	๒๘.๒๔	๒๘.๓๘	๒๘.๓๕	๒๘.๒๘	ลดลง	-๕.๖๘
X.๒๗๔	แม่น้ำโก-ลก	แว้ง	นราธิวาส	๒๔.๑๘	๑๙.๓๘	๑๙.๐๗	๑๘.๙๐	๑๘.๙๐	ทรงตัว	-๕.๒๘
X.๓๓A	แม่น้ำตาปี	พระแสง	สุราษฎร์ธานี	๑๑.๗๐	๗.๓๐	๗.๑๐	๖.๙๓	๖.๙๒	ลดลง	-๔.๗๘

*** ยังไม่ได้รับรายงาน

สถานการณ์น้ำในพื้นที่ลุ่มน้ำโขง ณ วันที่ ๑๕ กันยายน ๒๕๖๒ (Mekong River Commission (MRC))

สถานี	ระดับอ้างอิง (ม.รทก.)	ระดับตลิ่ง (ม.)	ระดับน้ำ (ม.)					เปรียบเทียบระดับตลิ่ง (ม.)	ผลต่างของระดับน้ำ (ม.)		แนวโน้ม
			๑๑ ก.ย.	๑๒ ก.ย.	๑๓ ก.ย.	๑๔ ก.ย.	๑๕ ก.ย.		๓ วันย้อนหลัง	๕ วันย้อนหลัง	
อ.เชียงแสน จ.เชียงราย	๓๕๗.๑๑๐	๑๒.๘๐	๒.๓๗	๒.๗๑	๓.๐๖	๓.๑๔	๓.๐๓	-๙.๗๗	-๐.๐๓	๐.๖๖	ลดลง
อ.เชียงคาน จ.เลย	๑๙๔.๑๑๘	๑๖.๐๐	๖.๓๒	๖.๒๓	๖.๒๔	๖.๒๗	๖.๕๖	-๙.๔๔	๐.๓๒	๐.๒๔	เพิ่มขึ้น
อ.เมือง จ.หนองคาย	๑๕๓.๖๘๘	๑๒.๒๐	๓.๘๓	๓.๖๕	๓.๕๐	๓.๔๗	๓.๔๕	-๘.๗๕	-๐.๐๕	-๐.๓๘	ลดลง
อ.เมือง จ.นครพนม	๑๓๓.๖๘๐	๑๒.๐๐	๖.๙๕	๗.๔๕	๗.๕๗	๗.๒๓	๖.๗๓	-๕.๒๗	-๐.๘๔	-๐.๒๒	ลดลง
อ.เมือง จ.มุกดาหาร	๑๒๔.๒๑๙	๑๒.๕๐	๗.๘๖	๘.๓๑	๘.๕๕	๘.๓๘	๗.๙๒	-๔.๕๘	-๐.๖๓	๐.๐๖	ลดลง
อ.โขงเจียม จ.อุบลราชธานี	๘๙.๐๓๐	๑๔.๕๐	๑๓.๖๘	๑๓.๕๐	๑๓.๕๑	๑๓.๓๙	๑๒.๙๙	-๑.๕๑	-๐.๕๒	-๐.๖๙	ลดลง

*** ไม่มีสถานการณ์

๖.สถานการณ์เตือนภัย Early Warning ณ วันที่ ๑๖ กันยายน ๒๕๖๒ (กรมทรัพยากรน้ำ)

[เวลา ๑๕.๐๐ น.(เมื่อวาน) - ๐๘.๐๐ น. (วันนี้)]

การแจ้งเตือน	สถานี	การแจ้งเตือน
เตือนสีแดง (อพยพ)	บ้านตาบาด ตำบลพอพลอย อำเภอบ่อไร่ จังหวัดตราด	ปริมาณฝนสะสม ๑๒ ชั่วโมง ๑๖๒.๕ มิลลิเมตร
เตือนสีเหลือง (เตือนภัย)	-	-
เตือนสีเขียว (เฝ้าระวัง)	บ้านหินขาว ตำบลกะเปอร์ อำเภอกะเปอร์ จังหวัดระนอง	ปริมาณฝนสะสม ๑๒ ชั่วโมง ๑๐๓.๕ มิลลิเมตร

***สำนักงานทรัพยากรน้ำภาคที่เกี่ยวข้องได้ดำเนินการแจ้งอาสาสมัครและเครือข่าย รวมถึงหน่วยงานที่เกี่ยวข้องในพื้นที่เสี่ยงภัยแล้ว

๗.สถานการณ์รั้วภัยพิบัติ ณ วันที่ ๑๖ กันยายน ๒๕๖๒ (กรมทรัพยากรธรณี)

เนื่องจากในพื้นที่เสี่ยงดินถล่ม มีฝนตกหนักอย่างต่อเนื่อง วัดปริมาณน้ำฝนได้มากกว่า ๑๐๐ มิลลิเมตร และระดับน้ำในลำคลองเพิ่มสูงขึ้นและมีน้ำหลากในบางพื้นที่ จึงดำเนินการติดตามสถานการณ์ภัยพิบัติดินถล่มและน้ำป่าไหลหลาก ในพื้นที่จังหวัดตราด จันทบุรี และระนอง

๘.เหตุการณ์วิกฤตน้ำปัจจุบัน ณ วันที่ ๑๖ กันยายน ๒๕๖๒ [เวลา ๑๕.๐๐ น.(เมื่อวาน) - ๐๘.๐๐ น. (วันนี้)]

สถานการณ์น้ำท่วมทางหลวง ๓ สุขุมวิท ช่วงจันทบุรี-ตราด เขต อ.แหลมสิงห์ บริเวณหน้าอุทยานแห่งชาติน้ำตกพลั่ว จ.จันทบุรี มีฝนตกหนักมาก ล่าสุดมีน้ำไหลหลากเข้าท่วมถนนสุขุมวิท

๙.สถานการณ์ภาวะน้ำท่วม และสถานการณ์ฝนแล้ง/ฝนทิ้งช่วง ณ วันที่ ๑๖ กันยายน ๒๕๖๒

(กรมป้องกันและบรรเทาสาธารณภัย)

น้ำไหลหลาก ดินสไลด์ และวาตภัย

จากอิทธิพลพายุโซนร้อน “โพดุล” และอิทธิพลพายุโซนร้อน “คาจิกิ” ประกอบกับมรสุมตะวันตกเฉียงใต้พัดปกคลุมทะเลอันดามัน ภาคใต้ และอ่าวไทยมีกำลังแรง ตั้งแต่วันที่ ๒๙ ส.ค. ๖๒ – ปัจจุบัน ทำให้เกิดน้ำท่วมฉับพลัน น้ำป่าไหลหลาก ดินสไลด์ ในพื้นที่ ๓๒ จังหวัด (ภาคเหนือ ๑๐ จังหวัด แพร่ เชียงใหม่ เพชรบูรณ์ น่าน อุตรดิตถ์ พิษณุโลก พิจิตร แม่ฮ่องสอน ลำปาง สุโขทัย ภาคตะวันออกเฉียงเหนือ ๑๖ จังหวัด นครพนม ร้อยเอ็ด อุบลราชธานี อำนาจเจริญ มหาสารคาม ขอนแก่น หนองบัวลำภู ยโสธร กาฬสินธุ์ มุกดาหาร ชัยภูมิ สุรินทร์ อุธรธานี เลย ศรีสะเกษ สกลนคร ภาคตะวันออก ๓ จังหวัด ปราจีนบุรี ตราด สระแก้ว ภาคใต้ ๓ จังหวัด กระบี่ ระนอง ชุมพร) ๑๘๒ อำเภอ ๙๖๙ ตำบล ๗,๑๑๕ หมู่บ้าน ๕ เขตเทศบาล ๑๑ ชุมชน บ้านเรือนประชาชนได้รับผลกระทบ ๔๑๘,๕๔๙ ครัวเรือน และได้รับความเสียหายบางส่วน ๓,๘๑๘ หลัง มีผู้เสียชีวิต ๓๓ ราย (ยโสธร ๘ ราย ร้อยเอ็ด ๖ ราย อำนาจเจริญ ๕ ราย ขอนแก่น ๓ ราย อุบลราชธานี ๓ ราย พิจิตร ๒ ราย ศรีสะเกษ ๒ ราย พิษณุโลก ๑ ราย มุกดาหาร ๑ ราย สกลนคร ๑ ราย น่าน ๑ ราย ผู้บาดเจ็บ ๑ ราย (ชัยภูมิ)

ประกาศเขตการให้ความช่วยเหลือผู้ประสบภัยพิบัติกรณีฉุกเฉินแล้ว ๒๒ จังหวัด ได้แก่ จ.เชียงใหม่ จ.แม่ฮ่องสอน จ.แพร่ จ.น่าน จ.เพชรบูรณ์ จ.สุโขทัย จ.พิษณุโลก จ.พิจิตร จ.มหาสารคาม จ.อุตรธานี จ.ขอนแก่น จ.อำนาจเจริญ จ.ร้อยเอ็ด จ.ยโสธร จ.มุกดาหาร จ.ศรีสะเกษ จ.สกลนคร จ.อุบลราชธานี จ.ตราด จ.ระนอง จ.ชุมพร และ จ.หนองบัวลำภู

ประกาศเป็นเขตพื้นที่ประสบสาธารณภัยแล้ว ๒๘ จังหวัด ได้แก่ จ.เชียงใหม่ จ.แพร่ จ.น่าน จ.แม่ฮ่องสอน จ.ลำปาง จ.อุตรดิตถ์ จ.เพชรบูรณ์ จ.พิษณุโลก จ.สุโขทัย จ.พิจิตร จ.อุบลราชธานี จ.ขอนแก่น จ.หนองบัวลำภู จ.อุตรธานี จ.อำนาจเจริญ จ.นครพนม จ.ร้อยเอ็ด จ.ยโสธร จ.กาฬสินธุ์ จ.มุกดาหาร จ.ชัยภูมิ จ.ศรีสะเกษ จ.สกลนคร จ.มหาสารคาม จ.สุรินทร์ จ.ตราด จ.สระแก้ว และ จ.ระนอง

ปัจจุบันยังคงมีสถานการณ์ในพื้นที่ ๔ จังหวัด (อำนาจเจริญ ยโสธร ร้อยเอ็ด ศรีสะเกษ) มีผู้อพยพ ๓ จังหวัด (ยโสธร อุบลราชธานี ร้อยเอ็ด) รวม ๙๐ จุด ๒๒,๙๖๖ คน ได้แก่ จ.ยโสธร ๗ จุด ๕๖๖ คน จ.อุบลราชธานี ๖๑ จุด ๒๒,๒๒๐ คน จ.ร้อยเอ็ด ๒๒ จุด ๑๓๐ คน

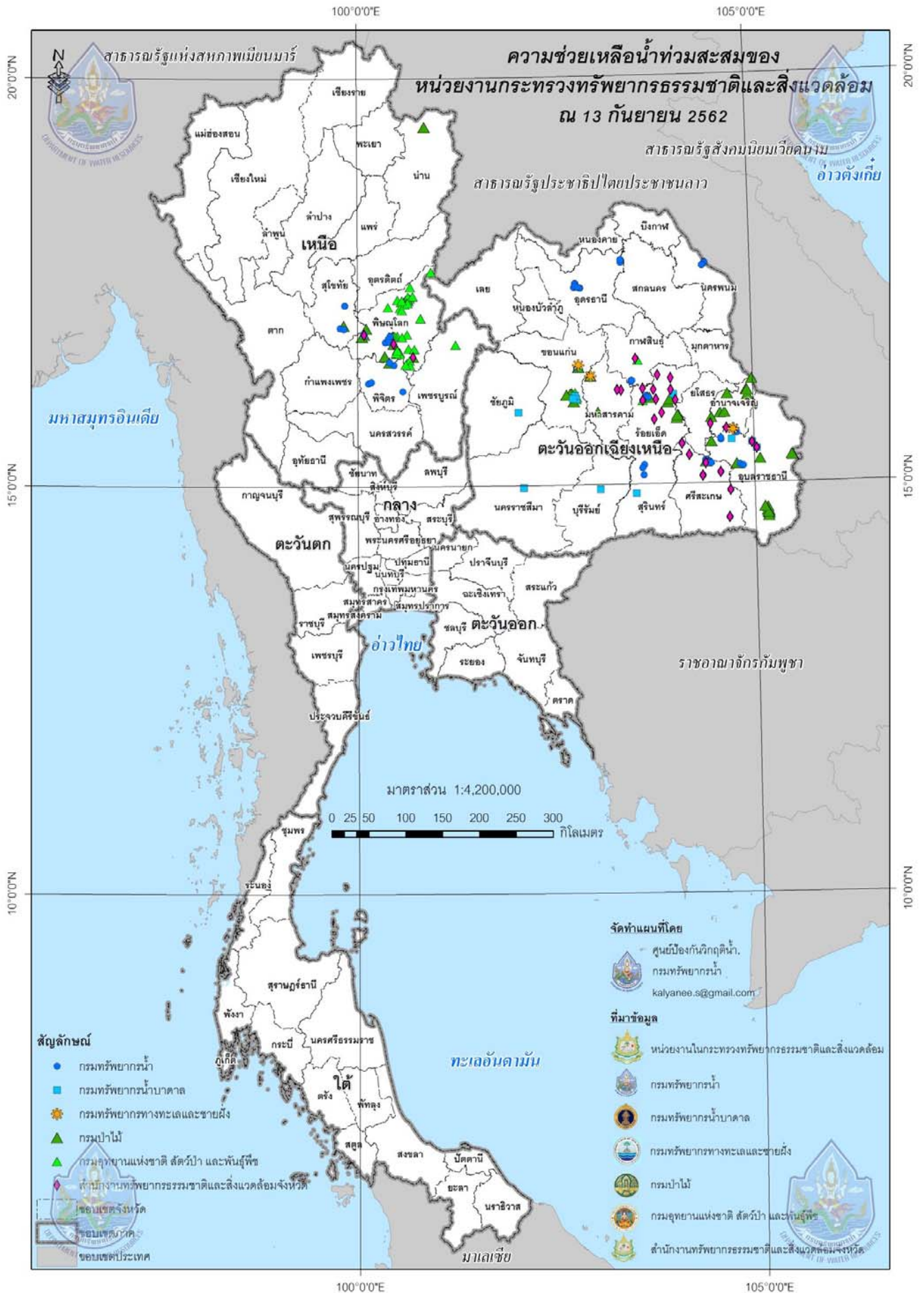
๑๐.การคาดหมายลักษณะอากาศ ๗ วันข้างหน้า (ระหว่างวันที่ ๑๕ - ๒๑ กันยายน ๒๕๖๒)

ในช่วงวันที่ ๑๕-๑๗ ก.ย. บริเวณภาคกลาง ภาคตะวันออก ภาคตะวันออกเฉียงเหนือตอนล่าง และภาคใต้ มีฝนเพิ่มขึ้น และมีฝนตกหนักบางแห่ง ส่วนภาคเหนือ และภาคตะวันออกเฉียงเหนือตอนบน มีฝนลดลง สำหรับคลื่นลมบริเวณทะเลอันดามันตอนบน และอ่าวไทยตอนบน มีคลื่นสูง ๒-๓ เมตร บริเวณที่มีฝนฟ้าคะนองทะเลมีคลื่นสูงมากกว่า ๓ เมตร ส่วนในช่วงวันที่ ๑๘ - ๒๑ ก.ย. บริเวณภาคเหนือตอนล่างและภาคตะวันออกเฉียงเหนือมีฝนเพิ่มมากขึ้น ส่วนภาคอื่นๆมีฝนตกต่อเนื่อง และมีฝนตกหนักบางแห่ง สำหรับบริเวณทะเลอันดามันและอ่าวไทยตอนบน ทะเลมีคลื่นสูงประมาณ ๒ เมตร บริเวณที่มีฝนฟ้าคะนองคลื่นสูงมากกว่า ๒ เมตร

๑๑.การช่วยเหลือเพื่อบรรเทาภาวะวิกฤติน้ำ “พายุโซนร้อนโทดุลและพายุโซนร้อนคากิ” วันที่ ๑๕ กันยายน ๒๕๖๒

หน่วยงาน	กิจกรรม	หมายเหตุ
กรมทรัพยากรน้ำ	<p>๑. สนับสนุนเครื่องสูบน้ำ</p> <ul style="list-style-type: none"> - สนับสนุนเครื่องสูบน้ำขนาด ๘ นิ้ว จำนวน ๑ เครื่อง สูบพร่องน้ำออกจากบึงหนองโคตร เพื่อเตรียมรองรับปริมาณน้ำหลากจากชุมชนเมือง ตำบลบ้านเปิดอำเภอเมือง จังหวัดขอนแก่น - สนับสนุนเครื่องสูบน้ำขนาด ๑๒ นิ้ว จำนวน ๑ เครื่อง โดยสูบน้ำออกจากพื้นที่ชุมชน หมู่ ๓ , ๗ และ ๑๑ และพื้นที่การเกษตร จำนวน ๑,๕๐๐ ไร่ พื้นที่ บ้านกุดฆ้องชัย ต.ฆ้องชัยพัฒนา อ.ฆ้องชัย จ.กาฬสินธุ์ <p>๒. แจกจ่ายน้ำสะอาด</p> <ul style="list-style-type: none"> - แจกจ่ายน้ำสะอาดในพื้นที่ เขตเทศบาลเมือง ต.แจะระแม บุ่งไหม อ.เมือง วารินชำราบ จ.อุบลราชธานี จำนวน ๑,๗๕๐ หลังคาเรือน ๖,๒๖๐ คน รวม ๑๗๖,๐๐๐ ลิตร - แจกจ่ายน้ำช่วยเหลือผู้ประสบภัยน้ำท่วม ชุมชนเกษแก้ว ต.วารินชำราบ อ.วารินชำราบ จ.อุบลราชธานี จำนวน ๖,๐๐๐ ลิตร โดยมีผู้ได้รับประโยชน์ ๓๑๐ ครัวเรือน ๑,๑๐๐ คน - แจกจ่ายน้ำช่วยเหลือผู้ประสบภัยน้ำท่วม ชุมชนหาดสวนสุข ต.วารินชำราบ อ.วารินชำราบ จ.อุบลราชธานี จำนวน ๖,๐๐๐ ลิตร โดยมีผู้ได้รับประโยชน์ ๒๘๐ ครัวเรือน ๑,๒๐๐ คน - ติดตั้งเครื่องสูบน้ำขนาด ๓๐ นิ้ว อัตราการสูบ ๕,๔๐๐ ลบ ม/ชม ที่สนามบินนานาชาติอุบลราชธานี เพื่อป้องกันน้ำท่วมสนามบิน ซึ่งเป็นไปตามข้อสั่งการของศูนย์บัญชาการ จ.อุบลราชธานี 	
กรมทรัพยากรน้ำบาดาล	-	
กรมอุทยานแห่งชาติ สัตว์ป่า และพันธุ์พืช	๑. สนับสนุน กำลังพล ๒๐ นาย รถยนต์ ๖ ล้อ ๑ คัน และรถยนต์ ขับเคลื่อน ๔ ล้อ ๒ คัน เตรียมพร้อมเผชิญเหตุ	
กรมป่าไม้	<p>๑. สนับสนุนเจ้าหน้าที่ จำนวน ๕ นาย มอบอุ้งยั้งชีพ จำนวน ๖๐ ชุด น้ำดื่ม ให้กับพี่น้องผู้ประสบภัย ตำบลพระธาตุอำเภอเชียงขวัญจังหวัดร้อยเอ็ด</p> <p>๒. ติดตามสถานการณ์อุทกภัยบ้านวังปากบุง หมู่ ๑ ต.พระธาตุ อ.เชียงขวัญ จ.ร้อยเอ็ด สอบถามสภาพชีวิตความเป็นอยู่ ความเดือดร้อน ให้กำลังใจ พร้อมกับมอบอุ้งยั้งชีพ จำนวน ๖๐ ชุด</p>	
กรมทรัพยากรน้ำบาดาล	-	
สำนักงาน ทรัพยากรธรรมชาติ และสิ่งแวดล้อม	-	

ภาพสถานที่ช่วยเหลือของกรมทรัพยากรน้ำ และกระทรวงทรัพยากรธรรมชาติและสิ่งแวดล้อม



ความช่วยเหลือด้านการป้องกันและบรรเทาภาวะวิกฤติน้ำ
 กระทรวงทรัพยากรธรรมชาติและสิ่งแวดล้อม
 วันที่ ๑๕ กันยายน ๒๕๖๒

๑. กรม.....ทรัพยากรน้ำ..... สำนักงานทรัพยากรน้ำภาค ๔.....
๒. กิจกรรมที่ดำเนินการติดตั้งเครื่องสูบน้ำ ขนาด ๓๐ นิ้ว อัตราการสูบ ๕,๔๐๐ ลบ.ม/ชม.....
๓. พื้นที่ดำเนินการ
สนามบินนานาชาติอุบลราชธานี..... หมู่ ตำบล
 อำเภอวารินชำราบ..... จังหวัด
 พิกัดที่ดำเนินการ ,
๔. ผลประโยชน์ที่ได้รับไร่ ลิตร
ครัวเรือน..... คน



ความช่วยเหลือด้านการป้องกันและบรรเทาภาวะวิกฤติน้ำ
 กระทรวงทรัพยากรธรรมชาติและสิ่งแวดล้อม
 วันที่ ๑๕ กันยายน ๒๕๖๒

๑. กรม.....ทรัพยากรน้ำ..... สำนักงานทรัพยากรน้ำภาค ๑๑.....
๒. กิจกรรมที่ดำเนินการแจกจ่ายน้ำช่วยเหลือผู้ประสบภัยน้ำท่วม.....
๓. พื้นที่ดำเนินการ
 บ้าน.....ชุมชนเกษแก้ว..... หมู่-..... ตำบลวารินชำราบ.....
 อำเภอวารินชำราบ..... จังหวัดอุบลราชธานี.....
 พิกัดที่ดำเนินการ-..... ,-.....
๔. ผลประโยชน์ที่ได้รับไร่๖,๐๐๐..... ลิตร
๓๑๐.....ครัวเรือน.....๑,๑๐๐..... คน



ความช่วยเหลือด้านการป้องกันและบรรเทาภาวะวิกฤติน้ำ
 กระทรวงทรัพยากรธรรมชาติและสิ่งแวดล้อม
 วันที่ ๑๕ กันยายน ๒๕๖๒

๑. กรม.....ทรัพยากรน้ำ..... สำนักงานทรัพยากรน้ำภาค ๑๑.....
๒. กิจกรรมที่ดำเนินการแจกจ่ายน้ำช่วยเหลือผู้ประสบภัยน้ำท่วม.....
๓. พื้นที่ดำเนินการ
 บ้าน.....ชุมชนหาดสวนสุข..... หมู่ ตำบลวารินชำราบ.....
 อำเภอวารินชำราบ..... จังหวัดอุบลราชธานี.....
 พิกัดที่ดำเนินการ-..... ,-.....
๔. ผลประโยชน์ที่ได้รับไร่๖,๐๐๐..... ลิตร
๒๘๐.....ครัวเรือน.....๑,๒๐๐..... คน



จึงเรียนมาเพื่อโปรดทราบ

นายสุวัฒน์ เปี่ยมปัจจัย
 อธิบดีกรมทรัพยากรน้ำ