

รายงานสถานการณ์น้ำลุ่มน้ำเจ้าพระยา

วันที่ 15 กันยายน 2562

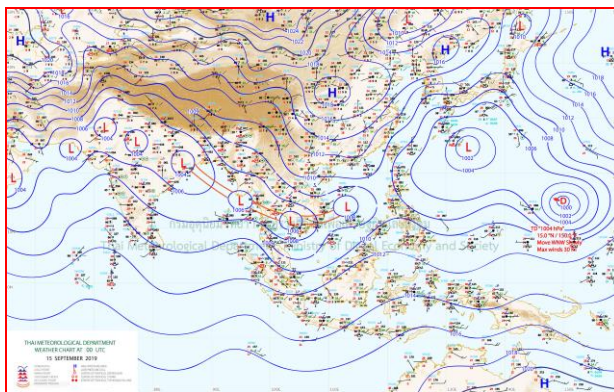
1) สภาพภูมิอากาศ

ลักษณะอากาศทั่วไป (ที่มา: กรมอุตุนิยมวิทยา)

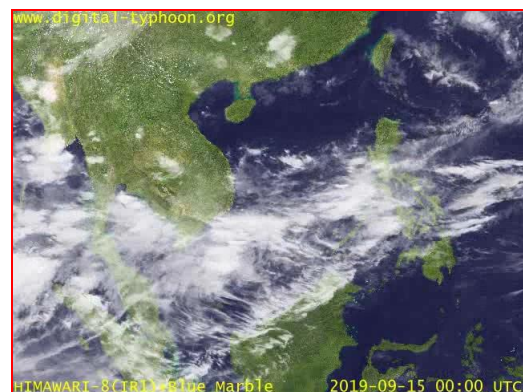
พยากรณ์อากาศ 24 ชั่วโมง บริเวณภาคกลาง รวมทั้งกรุงเทพมหานครและปริมณฑล ภาคตะวันออก และภาคใต้ มีฝนฟ้าคะนองหลายพื้นที่และมีฝนตกหนักบางแห่ง ส่วนภาคเหนือและภาคตะวันออกเฉียงเหนือมีฝนฟ้าคะนองบางพื้นที่ ขอให้ประชาชนภาคกลาง รวมทั้งกรุงเทพมหานครและปริมณฑล ภาคตะวันออก และภาคใต้ระวังอันตรายจากฝนที่ตกหนักและฝนที่ตกสะสมไว้ด้วย สำหรับทะเลอันดามันตอนบนและอ่าวไทยตอนบนมีคลื่นสูง 2-3 เมตร บริเวณที่มีฝนฟ้าคะนองคลื่นสูงมากกว่า 3 เมตร ชาวเรือควรเดินเรือด้วยความระมัดระวัง โดยหลีกเลี่ยงการเดินเรือบริเวณที่มีฝนฟ้าคะนอง และเรือเล็กบริเวณทะเลอันดามันตอนบนและอ่าวไทยตอนบนควรจอดออกจากฝั่ง

ร่องมรสุมพาดผ่านภาคกลางและภาคตะวันออก เข้าสู่หย่อมความกดอากาศต่ำบริเวณทะเลจีนใต้ตอนกลาง ประกอบกับมรสุมตะวันตกเฉียงใต้ที่พัดปกคลุมทะเลอันดามัน ภาคใต้ และอ่าวไทยตอนบนมีกำลังแรงขึ้น ทำให้บริเวณภาคกลาง รวมทั้งกรุงเทพมหานครและปริมณฑล ภาคตะวันออก และภาคใต้ มีฝนฟ้าคะนองหลายพื้นที่ กับมีฝนตกหนักบางแห่ง สำหรับคลื่นลมบริเวณทะเลอันดามันตอนบนและอ่าวไทยตอนบนมีกำลังแรง

สภาพอากาศภาคกลาง มีเมฆมาก กับมีฝนฟ้าคะนอง ร้อยละ 60 ของพื้นที่ และมีฝนตกหนักบางแห่งบริเวณจังหวัดกาญจนบุรี ราชบุรี สมุทรสงคราม สมุทรสาคร และนครปฐม อุณหภูมิต่ำสุด 24-25 องศาเซลเซียส อุณหภูมิสูงสุด 33-36 องศาเซลเซียส ลมตะวันตกเฉียงใต้ ความเร็ว 10-25 กม./ชม.



แผนที่อากาศ วันที่ 15 ก.ย. 2562 เวลา 07.00 น.

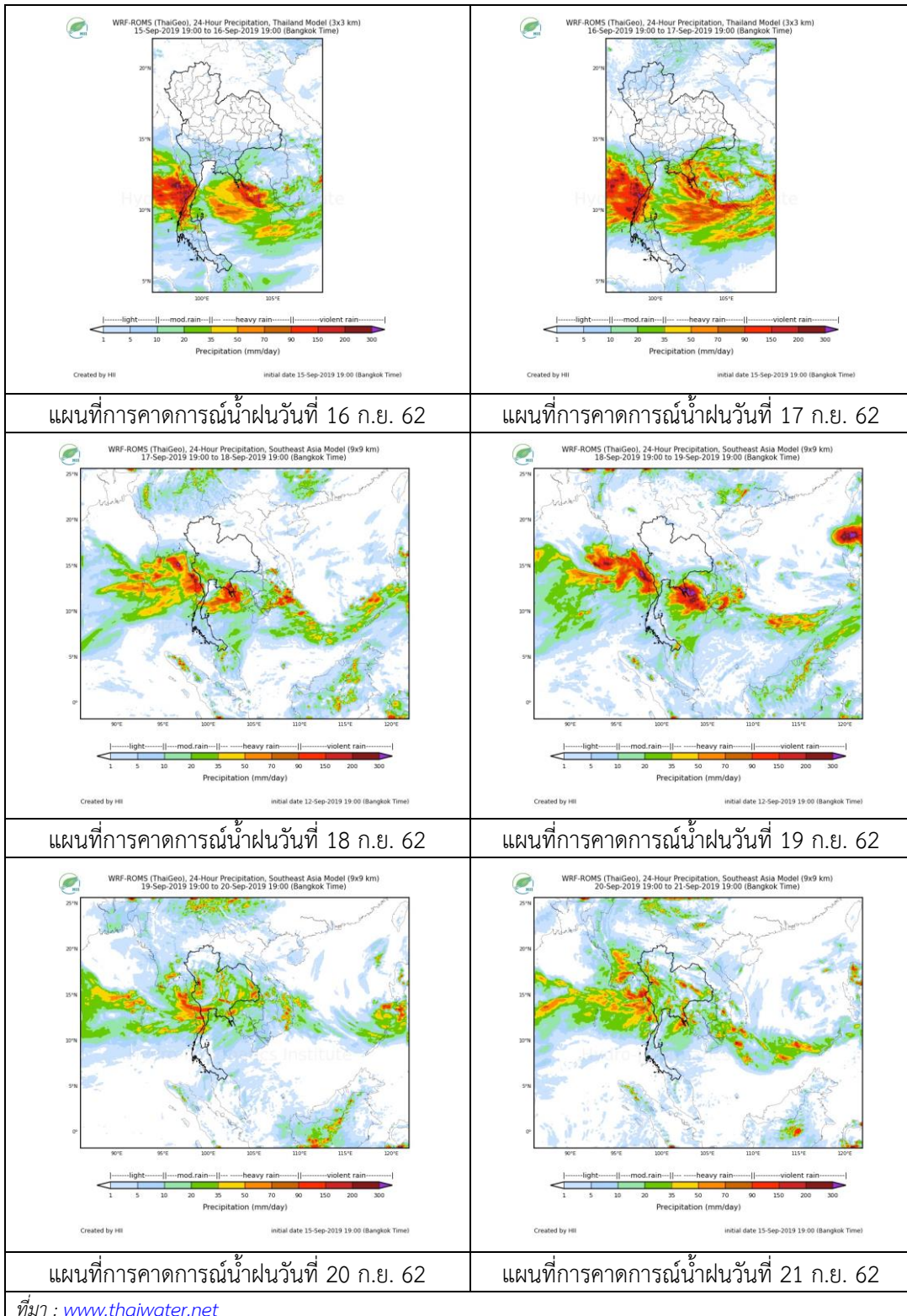


ภาพถ่ายจากดาวเทียม วันที่ 15 ก.ย. 2562

2) สถานการณ์ฝน

จากข้อมูลสถานการณ์น้ำฝนในพื้นที่ลุ่มน้ำเจ้าพระยาของวันที่ 15 กันยายน 2562 จากกรมทรัพยากรน้ำ กรมอุตุนิยมวิทยา กรมชลประทาน และสถาบันสารสนเทศทรัพยากรน้ำและการเกษตร (องค์การมหาชน) พบว่ามีฝนตกทั่วพื้นที่ลุ่มน้ำ

สถานการณ์น้ำฝน



3) ข้อมูลปริมาณน้ำในลำน้ำ

ลุ่มน้ำเจ้าพระยา ระดับน้ำอยู่ในเกณฑ์ปกติ โดยระดับน้ำเพิ่มสูงขึ้น

สถานการณ์น้ำท่า (15 ก.ย. – 17 ก.ย. 2562 ที่มา: กรมชลประทาน)

สถานี	แม่น้ำ	อำเภอ	จังหวัด	ระดับตลิ่ง	อาทิตย์	จันทร์	อังคาร
				ปริมาณน้ำ (ลบ.ม./วิ.)	15 ก.ย.	16 ก.ย.	17 ก.ย.
C.2	เจ้าพระยา	เมือง	นครสวรรค์	26.20	20.78	20.63	20.48
				3,590	1198	1145	1092
C.13	เขื่อน เจ้าพระยา	สรรพยา	ชัยนาท	17.21	16.33	16.19	16.05
				2,840	750	750	750
C.3	เจ้าพระยา	เมือง	สิงห์บุรี	11.70	6.68	6.60	6.52
				2,340	693	676	659
C.35	เจ้าพระยา	พระนครศรีอยุธยา	พระนครศรีอยุธยา	4.58	1.85	1.83	1.80
				1,155	415	411	405
C.36	คลองบาง หลวง	บางบาล	พระนครศรีอยุธยา	4.00	2.31	2.25	2.20
				404	194	188	183
C.37	คลอง บางบาน	บางบาล	พระนครศรีอยุธยา	3.80	1.21	1.21	1.17
				134	**	**	**

สถานีทับกฤช ต.ทับกฤชใต้ อ.ชุมแสง
จ.นครสวรรค์ (ลุ่มน้ำเจ้าพระยา)



สถานีศาลากลางอ่างทอง ต.บางแก้ว อ.เมือง
จ.อ่างทอง (ลุ่มน้ำเจ้าพระยา)



สถานีสะพานปรีดี-ธำรง ต.หัวรอ อ.พระนครศรีอยุธยา
จ.พระนครศรีอยุธยา (ลุ่มน้ำเจ้าพระยา)



สถานีบ้านท้ายดง ต.บางกระบือ อ.สามโคก
จ.ปทุมธานี (ลุ่มน้ำเจ้าพระยา)



ปริมาณน้ำในลำน้ำต่างๆ ในพื้นที่ลุ่มน้ำเจ้าพระยา

4) สรุป

สถานการณ์ในลุ่มน้ำเจ้าพระยาอยู่ในเกณฑ์ปกติ โดยระดับน้ำเขื่อนเจ้าพระยามีปริมาณน้ำไหลผ่าน 750 ลบ.ม./วินาที ระดับน้ำเหนือเขื่อน + 16.33 ม.รทก. ระดับน้ำท้ายเขื่อน +9.94 ม.รทก.