

## สรุปสถานการณ์น้ำของประเทศไทย วันที่ ๒๘ ตุลาคม ๒๕๕๙

๑. ฝน การคาดการณ์ปริมาณฝน (มิลลิเมตร) เดือน พฤศจิกายน ธันวาคม ๒๕๕๙ และมกราคม ๒๕๖๐เปรียบเทียบกับค่าปกติ [ค่าปกติ = ค่าเฉลี่ยฝนในคาบ ๓๐ ปี (๒๕๒๔ - ๒๕๕๓)] มีรายละเอียดตามตาราง

ภาค/เดือน (ปริมาณฝนคาดการณ์)	พฤศจิกายน ๒๕๕๙		ธันวาคม ๒๕๕๙		มกราคม ๒๕๖๐	
	ค่าประมาณ (มม.)	ความหมาย	ค่าประมาณ (มม.)	ความหมาย	ค่าประมาณ (มม.)	ความหมาย
เหนือ	๓๐ - ๕๐ มม.	สูงกว่าค่าปกติเล็กน้อย	๑๐ - ๒๐ มม.	สูงกว่าค่าปกติเล็กน้อย	๑๐ - ๒๐ มม.	สูงกว่าค่าปกติเล็กน้อย
ตะวันออกเฉียงเหนือ	๒๐ - ๔๐ มม.	สูงกว่าค่าปกติเล็กน้อย	๑๐ - ๒๐ มม.	สูงกว่าค่าปกติเล็กน้อย	๑๐ - ๒๐ มม.	สูงกว่าค่าปกติเล็กน้อย
กลาง	๓๐ - ๕๐ มม.	ใกล้เคียงค่าปกติ	๐ - ๑๐ มม.	ใกล้เคียงค่าปกติ	๐ - ๑๐ มม.	ใกล้เคียงค่าปกติ
ตะวันออกเฉียงใต้	๔๐ - ๖๐ มม.	ใกล้เคียงค่าปกติ	๐ - ๑๐ มม.	ใกล้เคียงค่าปกติ	๑๐ - ๒๐ มม.	ใกล้เคียงค่าปกติ
ภาคใต้ฝั่งตะวันออก	๓๕๐ - ๔๕๐ มม.	สูงกว่าค่าปกติเล็กน้อย	๒๓๐ - ๒๘๐ มม.	สูงกว่าค่าปกติเล็กน้อย	๖๐ - ๙๐ มม.	สูงกว่าค่าปกติเล็กน้อย
ภาคใต้ฝั่งตะวันตก	๑๙๐ - ๒๙๐ มม.	สูงกว่าค่าปกติเล็กน้อย	๗๐ - ๑๐๐ มม.	สูงกว่าค่าปกติเล็กน้อย	๒๐ - ๔๐ มม.	สูงกว่าค่าปกติเล็กน้อย
กรุงเทพฯ และปริมณฑล	๔๐ - ๖๐ มม.	ใกล้เคียงค่าปกติ	๐ - ๑๐ มม.	ใกล้เคียงค่าปกติ	๑๐ - ๒๐ มม.	ใกล้เคียงค่าปกติ

ที่มาข้อมูล : กรมอุตุนิยมวิทยา พยากรณ์อากาศ ๓ เดือน ([http://www.tmd.go.th/month\\_forecast.php](http://www.tmd.go.th/month_forecast.php))

ปริมาณฝน ณ วันที่ ๒๖ ตุลาคม ๒๕๕๙	หน่วย	เหนือ	กลาง	ตะวันออกเฉียงเหนือ	ตะวันออก	ใต้	ทั้งประเทศ
ฝนสูงสุด ๒๔ ชม.	มม.	๕๑.๑	๖๑.๑	๔๔.๙	๖๓.๖	๖๙.๘	๖๙.๘
สถานีอุตุวิทยามหาวิทยาลัย		เขื่อนภูมิพลตาก	กาญจนบุรี	เลย	พัทธยาชลบุรี	กระบี่	กระบี่
ฝนสะสมปี ๕๘	มม.	๙๗๔.๓ + ๒๕๑.๒	๑๑๓๙.๙	๑๑๖๐.๙ + ๒๒๐.๖	๑๖๕๐.๓ + ๑๖๖.๕	๑๓๙๘.๕ + ๑๐๕.๙	๑๒๑๖.๒ + ๑๘๘.๖
ฝนสะสมปี ๕๙	มม.	๑๒๒๕.๖ + ๒๐%	๑๑๐๑.๒	๑๓๘๑.๕ + ๑๖.๐%	๑๘๑๘.๘ + ๙%	๑๕๐๔.๔ + ๗%	๑๔๐๔.๙ + ๑๓%
ฝนสะสม ๓๐ ปี	มม.	๑๑๖๙.๘	๑๒๐๒.๗	๑๓๖๒.๖	๑๗๙๑.๑	๑๓๘๘.๕	๑๔๑๐.๘

ที่มาข้อมูล : กรมอุตุนิยมวิทยา สรุปลักษณะอากาศรายวัน (<http://www.tmd.go.th/climate/climate.php>)

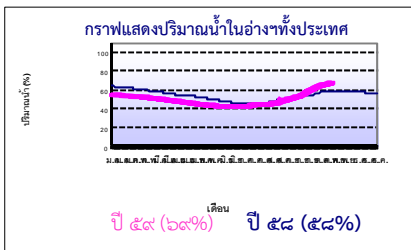
ปริมาณฝนสูงสุด ๒๔ ชม.เพิ่มเติม กรมอุตุนิยมวิทยาได้รายงานเพิ่มเติมโดยการบันทึกของเจ้าหน้าที่เป็นรายวัน ณ เวลา ๐๗.๐๐ น.ของวันนี้ ปริมาณฝนสูงสุดวันนี้เท่ากับ ๘๘.๖ มม. ที่ อ.บ้านค่าย จ.ระยอง

### ๒. น้ำในอ่างเก็บน้ำขนาดใหญ่



ปริมาณน้ำในอ่าง	หน่วย	เหนือ	กลาง	ต.เฉียงเหนือ	ตะวันออก	ตะวันตก	ใต้	ทั้งประเทศ
น้ำในอ่างปี ๕๘	ล้าน(ลบ.ม) %	๑๐,๔๐๔ ๔๒%	๗๙๐ ๕๘%	๔,๐๕๙ ๔๙%	๙๓๔ ๗๗%	๑๘,๕๒๙ ๗๐%	๖,๔๑๐ ๗๘%	๔๑,๒๖๐ ๕๘%
น้ำในอ่างปี ๕๙	ล้าน(ลบ.ม) %	๑๕,๗๖๑ + ๒๒% ๖๔%	๑,๒๙๑ + ๓๗% ๙๕%	๕,๙๒๒ + ๒๒% ๗๒%	๘๕๕ - ๗% ๗๐%	๑๘,๙๐๔ + ๑% ๗๑%	๕,๕๖๐ - ๑๐% ๖๘%	๔๘,๖๑๒ + ๑๑% ๖๙%
น้ำในอ่างปี ๕๙	ล้าน(ลบ.ม) %	๒๓,๒๘๗ - ๓๕% ๙๙%	๑,๓๒๘ - ๓% ๘๘%	๗,๑๔๘ - ๒๓% ๙๔%	๑,๐๕๙ - ๒๑% ๙๑%	๒๕,๒๒๙ - ๒๔% ๙๕%	๗,๐๓๗ - ๑๘% ๘๖%	๖๕,๐๘๙ - ๒๖% ๙๕%

ที่มาข้อมูล : กรมชลประทาน ตารางสรุปข้อมูลอ่างเก็บน้ำทั่วประเทศ ([http://waterid.go.th/flood/flood/res\\_table.htm](http://waterid.go.th/flood/flood/res_table.htm))



หมายเหตุ ๑. อ่างที่มีปริมาณน้ำต่ำกว่า ๕๐% ของความจุมี ๔ อ่าง คือ ๑.ปราณบุรี (๒๒%) ๒.บางยาง (๒๕%) ๓.ลำตะคอง (๓๓%) ๔.แก่งกระจาน (๓๘%) ๕.แม่กวาง (๓๘%) ๖.ลำพระเพลิง (๔๐%) ๗.น้ำพุง (๔๐%) ๘.ลำทะเมนชัย (๕๗%)  
๒. อ่างที่มีปริมาณน้ำเกินกักตั้งแต่ ๘๐% ของความจุมี ๑๓ อ่าง ได้แก่ ๑.ประแสร์ (๘๐%) ๒.สิริกิติ์ (๘๐%) ๓.สิรินธร (๘๓%) ๔.กัวลุม (๘๔%) ๕.รัชชประภา (๘๖%) ๖.อุบลรัตน์ (๘๗%) ๗.จุฬาภรณ์ (๙๑%) ๘.ขุนด่านฯ (๙๕%) ๙.ป่าสักฯ (๙๙%) ๑๐.นครน้อย (๑๐๐%) ๑๑.ป่าสักฯ (๑๐๐%) ๑๒.ทับเสลา (๑๐๑%) ๑๓.กวีทองมา (๑๐๒%)

### ๓. สรุปสถานการณ์น้ำในแม่น้ำและลุ่มน้ำสำคัญ

๓.๑ สรุปสถานการณ์น้ำทั่วประเทศ (ศูนย์ประมวลวิเคราะห์สถานการณ์น้ำ กรมชลประทาน) (๒๗ ต.ค.) : **สถานการณ์น้ำที่อยู่ในเกณฑ์น้ำน้อย** ได้แก่ สถานี P.๑ จ.เชียงใหม่, สถานี P.๗A จ.กำแพงเพชร, สถานี P.๑๗ จ.นครสวรรค์, สถานี W.๔A จ.ตาก, สถานี Y.๑ C จ.แพร่, สถานี N.๑ จ.น่าน, สถานี N.๕A จ.พิษณุโลก, สถานี Kgt.๑๐ จ.สระแก้ว, สถานี X.๑๕๘ จ.ชุมพร และสถานี X.๑๑๙A จ.ราชบุรี **สถานการณ์น้ำที่อยู่ในเกณฑ์ปกติ** ได้แก่, สถานี Y.๑๖ จ.พิษณุโลก, สถานี N.๖๗ จ.นครสวรรค์ และสถานี Kgt.๓ จ.ปราจีนบุรี **สถานการณ์น้ำที่อยู่ในเกณฑ์น้ำมาก** ได้แก่ สถานี M.๔ จ.ศรีสะเกษ, สถานี M.๗ จ.อุบลราชธานี และสถานี X.๓๗A จ.สุราษฎร์ธานี **สถานีที่อยู่ในเกณฑ์น้ำท่วม** ได้แก่ สถานี M.๖A จ.บุรีรัมย์ **แนวโน้มระดับน้ำ แม่น้ำวัง แม่น้ำน่าน แม่น้ำบางปะกง และแม่น้ำโก-ลก มีแนวโน้มระดับน้ำเพิ่มขึ้น แม่น้ำยม แม่น้ำมูล แม่น้ำพระสิทธิ์ แม่น้ำท่าตะเภา และแม่น้ำตาปี มีแนวโน้มระดับน้ำลดลง แม่น้ำปิง มีแนวโน้มระดับน้ำทรงตัว**

๓.๒.๑) สำนักวิจัย พัฒนา และอุทกวิทยา :

- สถานการณ์น้ำในแม่น้ำโขง (ที่มาข้อมูล : สรุปสถานการณ์น้ำประจำวัน : ศูนย์ประมวลวิเคราะห์สถานการณ์น้ำ กรมชลประทาน) ระดับน้ำแม่น้ำโขง ณ วันที่ ๒๗ ตุลาคม ๒๕๕๙

ที่สถานีเชียงแสน เชียงคาน หอนงคาย นครพนม มุกดาหาร และโขงเจียม วัดได้ ๓.๑๔, ๗.๑๖, ๓.๓๔, ๓.๖๒, ๓.๗๔ และ ๕.๔๕ เมตร ตามลำดับ เปรียบเทียบกับตลิ่ง มีค่าเท่ากับ -๙.๖๖, -๘.๘๘, -๗.๘๖, -๘.๘๘, -๘.๒๖ และ -๙.๐๕ เมตร ตามลำดับ **แนวโน้มระดับน้ำท่า** สถานีเชียงแสน เชียงคาน และหอนงคาย มีแนวโน้มระดับน้ำเพิ่มขึ้น สถานีนครพนม มุกดาหาร และโขงเจียม มีแนวโน้มระดับน้ำลดลง

- ระบบปฏิบัติการเฝ้าระวัง และเตือนภัยล่วงหน้าน้ำหลาก - ดินถล่ม (Early Warning) (๒๗.๑๐.๕๙) : สถานีเตือนภัยระดับเตือนภัย ได้แก่ จ.ระยอง ที่บ้านคลองขนุน ต.หนองบัว อ.บ้าน

ค่าย เดือนด้วยน้ำฝนสะสม ๑๒ ซม. ณ เวลา ๑๔.๓๐ น. เท่ากับ ๒๐๘.๐ มม.

๓.๒.๒) ศูนย์ป้องกันวิกฤติน้ำ : ระบบติดตามและเฝ้าระวังสถานการณ์น้ำ

- โครงการสำรวจติดตั้งระบบตรวจวัดสถานการณ์น้ำทางไกลอัตโนมัติ (ในลุ่มน้ำ)

- รายงานสถานการณ์สถานีโทรมาตรลุ่มน้ำทะเลสาบสงขลา (ณ วันที่ ๒๗ ต.ค.๕๙) ลุ่มน้ำทะเลสาบสงขลา ปัจจุบันสถานการณ์น้ำในลำน้ำโดยทั่วไปยังคงอยู่ในภาวะ**ปกติ** (ระดับน้ำต่ำกว่าระดับตลิ่งต่ำสุด) ระดับน้ำในลำน้ำส่วนใหญ่มีแนวโน้ม**เพิ่มขึ้น**
- รายงานสถานการณ์สถานีโทรมาตรลุ่มน้ำบางปะกง-ปราจีนบุรี (ณ วันที่ ๒๖ ต.ค.๕๙) ลุ่มน้ำบางปะกง ปัจจุบันสถานการณ์น้ำในลำน้ำโดยทั่วไปยังคงอยู่ในภาวะ**ปกติ** (ระดับน้ำต่ำกว่าระดับตลิ่งต่ำสุด) ระดับน้ำในลำน้ำส่วนใหญ่มีแนวโน้ม**ลดลง**
- รายงานสถานการณ์สถานีโทรมาตรลุ่มน้ำยม-น่าน (ณ วันที่ ๒๖ ต.ค.๕๙) ลุ่มน้ำยม-น่าน ปัจจุบันสถานการณ์น้ำในลำน้ำโดยทั่วไปยังคงอยู่ในภาวะ**ปกติ** (ระดับน้ำต่ำกว่าระดับตลิ่งต่ำสุด) ระดับน้ำในลำน้ำส่วนใหญ่มีแนวโน้ม**เพิ่มขึ้น**
- โครงการตั้งศูนย์ปฏิบัติการและข้อมูลเพื่อการบริหารจัดการทรัพยากรน้ำ (ระบบเชื่อมโยงสัญญาณภาพจากกล้อง CCTV ณ วันที่ ๒๗ ต.ค.๕๙) : สถานการณ์น้ำทั่วไปอยู่ในเกณฑ์**ปกติ**

๔. **พายุหมุน** (อุตุนิยมวิทยา) มีพายุไซโคลนบริเวณอ่าวเบงกอลมีการเคลื่อนตัวไปทางทิศตะวันตก แต่ยังไม่ีผลกระทบต่อประเทศไทย

๕. **สถานการณ์น้ำ กรมป้องกันและบรรเทาสาธารณภัย (๒๗ ต.ค.) จังหวัดที่ยังคงมีสถานการณ์น้ำไหลหลากและน้ำเอ่อล้นตลิ่ง** ได้แก่ **จ.นครสวรรค์** ฝนตกหนัก ทำให้น้ำไหลหลาก ปัจจุบันยังคงมีน้ำท่วมขังพื้นที่อำเภอท่าโก ทองบ่อ เมือง ชุมแสง และลาดยาว ประชาชนได้รับผลกระทบ ๓๓,๒๕๒ครัวเรือน **จ.ชัยนาท** ฝนตกหนักทำให้น้ำเอ่อล้นเข้าท่วมพื้นที่การเกษตร อ.หนองมะโมง หันคา สรรคบุรี วัดสิงห์ มโนรมย์ และสรรพยา ประชาชนได้รับผลกระทบ ๘,๓๐๘ ครัวเรือน ปัจจุบันระดับน้ำลดลง **จ.สิงห์บุรี** น้ำจากจ.นครสวรรค์และน้ำในแม่น้ำเจ้าพระยาเอ่อล้นเข้าท่วมพื้นที่ อ.อินทร์บุรี และเมืองฯ ประชาชนได้รับผลกระทบ ๓,๗๒๓ ครัวเรือน ปัจจุบันระดับน้ำลดลง **จ.อ่างทอง** น้ำจากแม่น้ำเจ้าพระยา และแม่น้ำน้อยเอ่อล้นเข้าท่วมในพื้นที่ อ.ป่าโมก เมืองฯ วิเศษชัยชาญ และไชโย ประชาชนได้รับผลกระทบ ๑,๓๕๕ ครัวเรือน ปัจจุบันระดับน้ำลดลง **จ.พระนครศรีอยุธยา** น้ำจากกระแสน้ำท้ายเขื่อนเจ้าพระยาแล่นตลิ่งเข้าท่วมในพื้นที่ อ.เสนา บางบาล ผักไห่ พระนครศรีอยุธยา บางไทร บางปะอิน มหาราช และนครหลวง ประชาชนได้รับผลกระทบ ๓๑,๓๖๓ ครัวเรือน ปัจจุบันระดับน้ำลดลงแล้วทุกพื้นที่ **จ.พิจิตร** ปัจจุบันยังคงมีน้ำท่วมขังพื้นที่ลุ่มต่ำ อ.สามง่าม โพทะเล และโพธิ์ประทับช้าง ประชาชนได้รับผลกระทบ ๖,๙๑๖ ครัวเรือน **จ.กระบี่** วันที่ ๒๕ ต.ค. เกิดน้ำไหลหลากเข้าท่วมในพื้นที่ อ.อ่าวลึก ต.คลองหิน (ม.๒) ประชาชนได้รับผลกระทบ ๑๙ ครัวเรือน ปัจจุบันระดับน้ำทรงตัว **จ.สุราษฎร์ธานี** วันที่ ๒๖ ต.ค. เวลา ๒๐.๕๕ น. เกิดน้ำไหลหลากเข้าท่วมในพื้นที่ อ.คีรีรัฐนิคม ต.บ้านท่าเหมียบ (ม.๗) บ้านคลองขนาน ประชาชนได้รับผลกระทบ ๓ ครัวเรือน ปัจจุบันระดับน้ำลดลง **ปัจจุบันยังคงมีจังหวัดที่ประกาศเขตการให้ความช่วยเหลือผู้ประสบภัยพิบัติกรณีฉุกเฉิน (อุทกภัย) ๒๐** จังหวัด ๑๐๒ อำเภอ ๖๑๗ ตำบล ๔,๑๔๘ หมู่บ้าน (จ.พะเยา อุทัยธานี ชัยนาท กำแพงเพชร นครสวรรค์ พิษณุโลก สุโขทัย พิจิตร พระนครศรีอยุธยา ตาก บึงกาฬ สกลนคร ระยอง ระนอง ชัยภูมิ อ่างทอง สระบุรี สิงห์บุรี ลพบุรี และเพชรบุรี) **สถานการณ์น้ำท่วม (เพิ่มเติม)** : **กรมชลประทาน (๒๗ ต.ค.) รายงานน้ำท่วม** ได้แก่ **จ.สุโขทัย** ยังคงมีน้ำท่วมบริเวณพื้นที่ลุ่มต่ำ อ.เมือง และ อ.งิ้วกราด เป็นบางส่วน **จ.กำแพงเพชร** ยังมีน้ำท่วมขังในพื้นที่เกษตรลุ่มต่ำในพื้นที่ อ.ขาณุวรลักษบุรี ต.สลกบาตร และต.แสนตอ ปัจจุบันระดับน้ำลดลงเกือบเข้าสู่ภาวะปกติ **จ.พิษณุโลก** มีน้ำท่วมขังที่ลุ่มต่ำฝั่งซ้ายและขวาแม่น้ำยม ในพื้นที่ ต.คุยม่วง ชุมแสงคราม ทำนงงาม และบางระกำ **จ.อุบลราชธานี** แม่น้ำมูล ยังคงส่งผลกระทบต่อพื้นที่ชุมชนวังแดง ชุมชนบุ่งหม เป็นต้น โดยมีแนวโน้มระดับน้ำเริ่มลดลง **จ.บุรีรัมย์** ยังคงมีน้ำท่วมขังในพื้นที่ลุ่มต่ำริมแม่น้ำมูล ในอ.สตึก ระดับน้ำมีแนวโน้มลดลง **จ.สุรินทร์** ยังคงมีน้ำท่วมขังในพื้นที่ลุ่มต่ำในอ.ท่าตูม ระดับน้ำมีแนวโน้มลดลง **จ.ยโสธร** ปัจจุบันสถานการณ์เข้าสู่ภาวะปกติ แต่ยังมีอยู่ใเกณฑ์เฝ้าระวัง **จ.สุพรรณบุรี** ยังคงมีน้ำท่วมริมแม่น้ำและคันกันน้ำชลประทานในเมือง สองพี่น้อง บางป่ามา ปัจจุบันระดับน้ำมีแนวโน้มลดลง **สถานการณ์วิกฤติน้ำ (ข่าว) กรมชลประทาน** รองอธิบดีฯ เปิดเผยว่า ปัจจุบันสถานการณ์น้ำในแม่น้ำเจ้าพระยา บริเวณอำเภอเมือง จ.นครสวรรค์ มีปริมาณน้ำไหลผ่าน ๑,๕๘๒ ลบ.ม./วินาที กรมชลประทาน ได้รับน้ำเข้าระบบชลประทาน เพื่อเก็บกักน้ำไว้ใช้ในฤดูแล้ง และระบายน้ำผ่านเขื่อนเจ้าพระยา ๑,๑๖๕ ลบ.ม./วินาที ทำให้บริเวณพื้นที่ลุ่มต่ำริมแม่น้ำเจ้าพระยาด้านท้ายเขื่อนเจ้าพระยา ในเขตอำเภอสรรพยา จ.ชัยนาท, อ.อินทร์บุรี อ.เมือง จ.สิงห์บุรี, อ.ไชโย อ.ป่าโมก จ.อ่างทอง ระดับน้ำลดลงต่ำกว่าตลิ่ง และเข้าสู่ภาวะปกติแล้ว สำหรับพื้นที่ลุ่มต่ำริมแม่น้ำ ในบริเวณคลองโพงแง และคลองบางบาล ตลาดเสนา อ.เสนา จ.พระนครศรีอยุธยา ที่ยังคงมีน้ำเอ่อเข้าท่วมขังเป็นบางแห่งนั้น กรมชลประทาน ได้วางแผนการลดระดับน้ำในบริเวณดังกล่าว ด้วยการเพิ่มการระบายน้ำลงสู่แม่น้ำท่าจีน จาก ๑๕๐ ลบ.ม./วินาที เป็น ๑๘๐ ลบ.ม./วินาที โดยไม่ให้เกิดผลกระทบต่อพื้นที่การเกษตร ก่อนจะระบายน้ำลงสู่ทะเลตามลำดับ พร้อมกันนี้ ยังได้เพิ่มการรับน้ำผ่านเขื่อนคลองชัยนาท-ป่าสัก จาก ๑๕๐ ลบ.ม./วินาที เป็น ๑๘๐ ลบ.ม./วินาที เพื่อระบายน้ำลงสู่พื้นที่ ฝั่งตะวันออกตอนล่าง ซึ่งจะช่วยลดปริมาณน้ำไหลผ่านเขื่อนเจ้าพระยา ช่วยบรรเทาและลดผลกระทบต่อพื้นที่ลุ่มต่ำริมตลิ่งให้เข้าสู่ภาวะปกติโดยเร็วที่สุด **จ.พิจิตร** นายอำเภอตะพานหิน เร่งสำรวจความเสียหาย ช่วยเหลือราษฎรเมื่อช่วงเช้าที่ผ่านมา ได้เกิดฝนตกหนักและมีลมพายุพัดแรง ส่งผลให้อาคารบ้านเรือนของราษฎร ถูกลมพายุพัดพังเสียหายมากกว่าร้อยหลังคาเรือน เสาไฟฟ้าหักโค่นจำนวนมาก ไฟฟ้าดับในเขตเทศบาลเมืองตะพานหิน ต.ห้วยเกตุ ต.จี่วราย รวมแล้ว ๗ หมู่บ้าน ลมพายุพัดอาคารร้านค้า หอบเอาหลังคาสังกะสีมากองอยู่กลางถนน ส่งผลให้การจราจรในเขตเทศบาลตะพานหินต้องโกลาหลไปทั้งเมือง ไม่เว้นแม้แต่อาคารสูงของโรงแรม ที่ติดกระจะกตมห้องพักก็ถูกลมพายุพัดถล่มจนได้รับความเสียหาย ล่าสุด ทุกภาคส่วนเร่งระดมกำลัง เพื่อช่วยเหลือราษฎรให้มีที่พักชั่วคราว เป็นการบรรเทาความเดือดร้อนเฉพาะหน้าแล้ว **จ.กระบี่** นายอำเภออ่าวลึก เปิดเผยว่า สถานการณ์น้ำท่วมใน ต.คลองหิน และ บ้านกลาง เขต อ.อ่าวลึก ขณะนี้ยังอยู่ในระดับทรงตัว หนักสุดที่หมู่ ๒ ต.คลองหิน วัดความลึกน้ำสูงสุด ๑.๒๐ เมตร ส่งผลกระทบต่อประชาชนประมาณ ๑๘ หลังคาเรือน เนื่องจากมีภูมิประเทศเป็นแอ่งกระทะ จึงเป็นจุดรับน้ำสำคัญ เบื้องต้นเจ้าหน้าที่ได้เข้าไปสำรวจพร้อมขุดทางระบายน้ำ คาดว่าอีก ๑ - ๒ วัน จึงจะแล้วเสร็จ ซึ่งพื้นที่ที่ก่อสร้างได้จะสามารถช่วยบรรเทาความเดือดร้อนของราษฎรในระดับหนึ่ง โดยหากไม่มีฝนตกลงมาเพิ่มเติม ระดับน้ำจะลดลงจนกลับเข้าสู่ภาวะปกติในระยะเวลาไม่ต่ำกว่า ๒ สัปดาห์ แต่ทั้งนี้ยังต้องเฝ้าระวังจับตาปริมาณฝนอย่างต่อเนื่อง

๖. **คาดการณ์สภาพอากาศ ๗ วัน (กรมอุตุนิยมวิทยา)** ในช่วงวันที่ ๒๘ ต.ค.-๒ พ.ย. บริเวณภาคเหนือ และภาคตะวันออกเฉียงเหนือของประเทศไทย มีอากาศเย็นในตอนเช้า และมีฝนลดลง สำหรับบริเวณภาคกลาง ภาคตะวันออก และภาคใต้ยังคงมีฝนตกต่อเนื่อง

๗. **พื้นที่ที่ควรเฝ้าระวังเดือนกัญวิกฤติน้ำ(น้ำท่วม ภัยแล้ง) : NASA (๒๔ ชั่วโมง)** รายงานพื้นที่ที่อาจเกิดน้ำท่วม (๒๗ ต.ค.) ได้แก่ ภาคเหนือ คือ จ.เชียงใหม่ ลำปาง ตาก กำแพงเพชร และเพชรบูรณ์ ภาคตะวันออกเฉียงเหนือ คือ จ.เลย และมหาสารคาม ภาคตะวันออก คือ จ.ฉะเชิงเทรา สระแก้ว ชลบุรี และระยอง ภาคกลาง คือ จ.นครสวรรค์ อุทัยธานี อ่างทอง สิงห์บุรี สุพรรณบุรี นครปฐม นนทบุรี กาญจนบุรี และราชบุรี ภาคใต้ คือ จ.เพชรบุรี และประจวบคีรีขันธ์ **กรมทรัพยากรธรณี (๒๗ ต.ค.)** รายงาน พื้นที่คาดการณ์ปริมาณน้ำฝนที่อาจก่อให้เกิดดินถล่มล่วงหน้า ๓ วัน ได้แก่ จ.พิษณุโลก พะเยา นครสวรรค์ แพร่ เลย ขอนแก่น ทองบ่อลำภู อุทัยธานี เพชรบูรณ์ กาญจนบุรี สุพรรณบุรี ประจวบคีรีขันธ์ ชุมพร สุราษฎร์ธานี นครศรีธรรมราช ระนอง และตรัง เฝ้าระวังในระยะ ๒-๓ วัน

