

รายงานสถานการณ์น้ำลุ่มน้ำทะเลสาบสงขลา

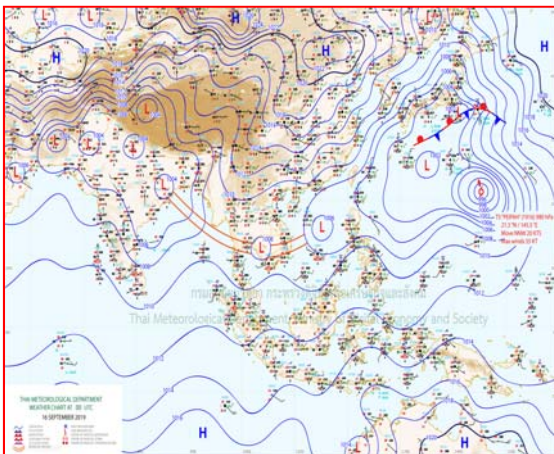
วันที่ 16 กันยายน 2562

1) สภาพภูมิอากาศ

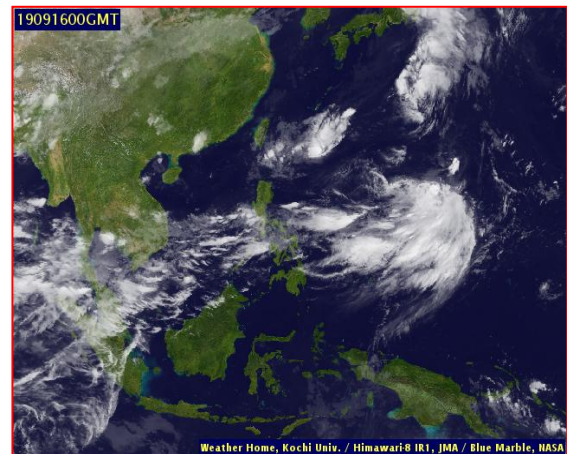
ลักษณะอากาศทั่วไป (ที่มา: กรมอุตุนิยมวิทยา)

พยากรณ์อากาศ 24 ชั่วโมงข้างหน้า ภาคกลางตอนล่าง ภาคตะวันออก ภาคใต้ตอนบน ยังคงมีฝนฟ้าคะนอง บางพื้นที่ และมีฝนตกหนักถึงหนักมากบางแห่ง โดยมีฝนตกหนักมากบางพื้นที่บริเวณจังหวัดระยอง จันทบุรี ตราด ระนอง พังงา ภูเก็ต และกระบี่ ขอให้ประชาชนบริเวณดังกล่าวระวังอันตรายจากฝนที่ตกหนักและฝนที่ตกสะสมไว้ ด้วย ส่วนภาคเหนือ และภาคตะวันออกเฉียงเหนือมีปริมาณฝนลดลงในระยะนี้ สำหรับทะเลอันดามันตอนบน และอ่าวไทยตอนบนมีคลื่นสูง 2-3 เมตร บริเวณที่มีฝนฟ้าคะนองคลื่นสูงมากกว่า 3 เมตร ชาวเรือควรเดินเรือด้วยความระมัดระวัง โดยหลีกเลี่ยงการเดินเรือบริเวณที่มีฝนฟ้าคะนอง และเรือเล็กบริเวณทะเลอันดามันตอนบน และอ่าวไทยตอนบนควรออกจากฝั่งจนถึงวันที่ 17 ก.ย. 62

สภาพอากาศภาคใต้ฝั่งตะวันออก มีเมฆมาก กับมีฝนฟ้าคะนอง ร้อยละ 70 ของพื้นที่ และมีฝนตกหนักบางแห่ง บริเวณจังหวัดชุมพร สุราษฎร์ธานี นครศรีธรรมราช พัทลุง สงขลา ปัตตานี ยะลา และนราธิวาส อุณหภูมิต่ำสุด 23-25 องศาเซลเซียส อุณหภูมิสูงสุด 32-34 องศาเซลเซียส **ผลคาดการณ์ปริมาณน้ำฝนล่วงหน้า 1-7 วัน** มีฝนฟ้าคะนอง ร้อยละ 40-60 ของพื้นที่ ก็มีฝนตกหนักบางแห่ง ตลอดช่วง



แผนที่อากาศ วันที่ 16 ก.ย. 2562 เวลา 07.00 น.



ภาพถ่ายจากดาวเทียม วันที่ 16 ก.ย. 2562

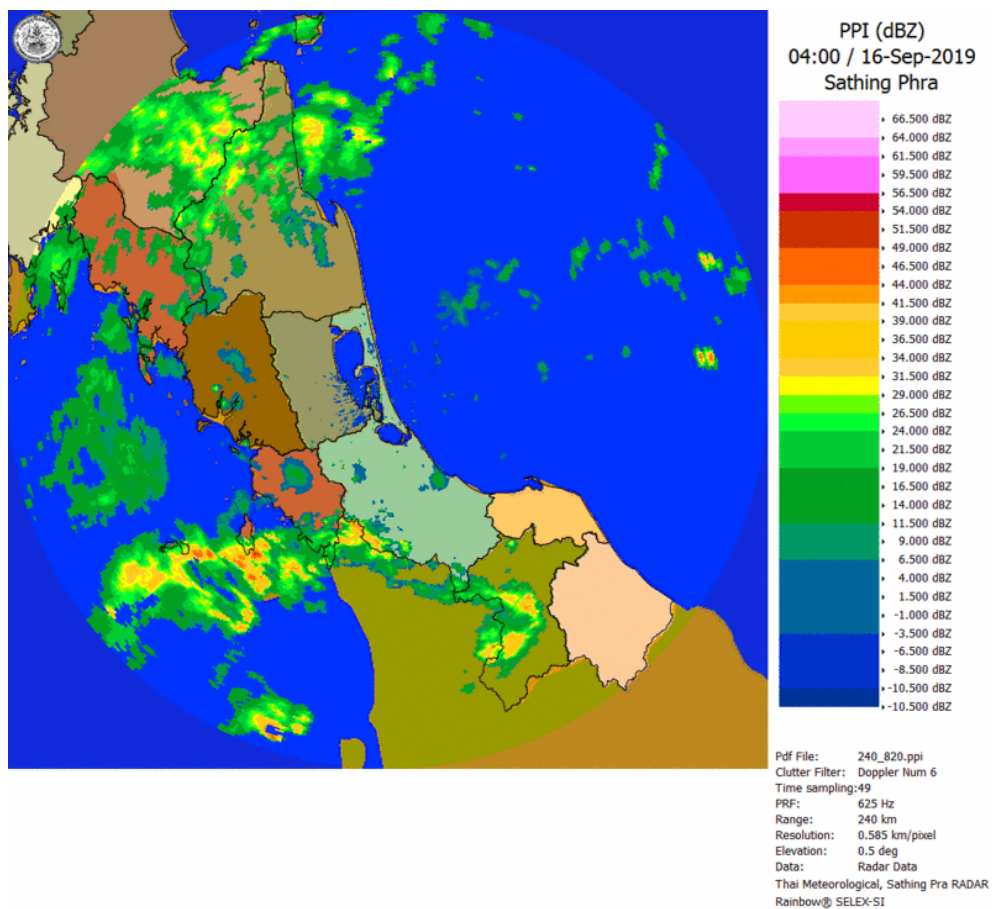
2) สถานการณ์ฝน

จากข้อมูลสถานการณ์ฝนในพื้นที่ลุ่มน้ำทะเลสาบสงขลาของวันที่ 16 กันยายน 2562 จากกรมทรัพยากรน้ำ กรมอุตุนิยมวิทยา กรมชลประทาน และสถาบันสารสนเทศทรัพยากรน้ำ (องค์การมหาชน) พบว่า มีฝนตกในพื้นที่ บริเวณอำเภอเขาชัยสน ป่าพะยอม กงหรา ปากพูน และอำเภอเมือง จังหวัดพัทลุง บริเวณอำเภอระโนด รัตภูมิ สทิงพระ นาหม่อม และอำเภอหาดใหญ่ จังหวัดสงขลา ปริมาณฝน 9.0 – 32.7 มิลลิเมตร

ข้อมูลสถานการณ์ฝนในพื้นที่ลุ่มน้ำทะเลสาบสงขลา ณ วันที่ 16 กันยายน 2562 เวลา 07.00 น.

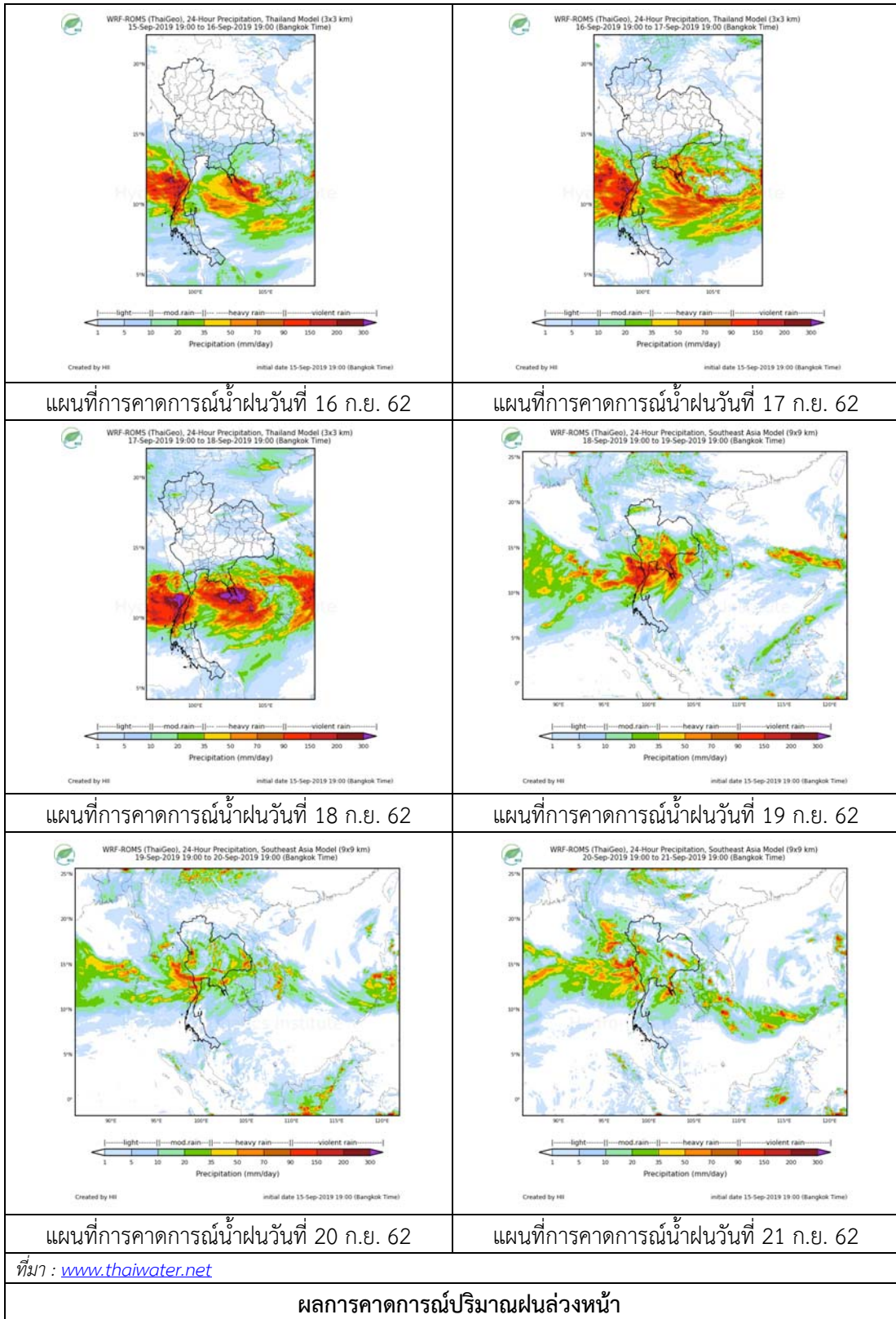
| ลำดับ | สถานี | ปริมาณฝน (มม.) |
|-------|--|----------------|
| 1 | อ.เขาชัยสน จ.พัทลุง | 10.0 |
| 2 | อ.ป่าพะยอม จ.พัทลุง | 20.0 |
| 3 | อ.กงหรา จ.พัทลุง | 9.2 |
| 4 | อ.ปากพูน จ.พัทลุง | 8.5 |
| 5 | อ.เมือง จ.พัทลุง | 10.0 |
| 6 | อ.ระโนด จ.สงขลา | 32.7 |
| 7 | อ.รัตภูมิ จ.สงขลา | 15.0 |
| 8 | อ.สทิงพระ จ.สงขลา | 10.0 |
| 9 | อ.นาหม่อม จ.สงขลา | 9.0 |
| 10 | คอหงษ์ สกษ. ต.คอหงส์ อ.หาดใหญ่ จ.สงขลา | 22.4 |

หมายเหตุ “ฝน” คือ ฝนวัดปริมาณไม่ได้ (ต่ำกว่า 0.1 มิลลิเมตร)



ภาพเรดาร์ตรวจอากาศ “สทิงพระ” ณ วันที่ 16 กันยายน 2562 (ที่มา : กรมอุตุนิยมวิทยา)

สถานการณ์น้ำฝน



3) ข้อมูลปริมาณน้ำในลำน้ำ

ลุ่มน้ำทะเลสาบสงขลา ปัจจุบันสถานการณ์น้ำในลำน้ำโดยทั่วไปอยู่ในภาวะปกติ (ระดับน้ำต่ำกว่าระดับตลิ่งต่ำสุด) สถานการณ์น้ำในลำน้ำส่วนใหญ่มีแนวโน้มเพิ่มขึ้น

สถานการณ์น้ำท่า (12 – 16 ก.ย. 2562 ที่มา : กรมชลประทาน)

| สถานี | แม่น้ำ | อำเภอ | จังหวัด | ระดับน้ำ-ม. | พฤษภาคม | ตุลาคม | เสาร์ | อาทิตย์ | จันทร์ |
|---------|--------------|-------------|---------|--|------------|------------|------------|------------|------------|
| | | | | ปริมาณน้ำ-ลบ.ม./วิ. (ระดับเตือนภัย) | 12 ก.ย. | 13 ก.ย. | 14 ก.ย. | 15 ก.ย. | 16 ก.ย. |
| X.170 | คลองลำ | ศรีนครินทร์ | พัทลุง | 25.20 | 20.75 | 20.74 | 20.72 | 20.73 | 20.84 |
| | | | | 580.00 | 13.50 | 13.20 | 12.60 | 12.90 | 16.20 |
| X.265 | คลองน่วย | เมือง | พัทลุง | 8.00 | 6.75 | 6.74 | 6.72 | 6.49 | 6.47 |
| | | | | 7.00 | - | - | - | - | - |
| .1X.174 | คลองหวะ | หาดใหญ่ | สงขลา | 8.88 | 4.11 | 4.24 | 4.18 | 4.20 | 4.22 |
| | | | | 388.00 | 0.55 | 1.20 | 0.90 | 1.00 | 1.10 |
| X.173A | คลองอู่ตะเภา | สะเดา | สงขลา | 15.90 | 9.71 | 9.80 | 9.70 | 9.68 | 9.86 |
| | | | | 258.00 | 4.90 | 5.80 | 4.80 | 4.60 | 6.40 |
| X.90 | คลองอู่ตะเภา | คลองหอยโข่ง | สงขลา | 8.00 | 2.83 | 2.79 | 2.90 | 2.72 | 2.56 |
| | | | | 580.00 | 30.80 | 28.40 | 35.00 | 24.20 | 14.60 |
| X.44 | คลองอู่ตะเภา | หาดใหญ่ | สงขลา | 7.40 | 0.00 | -0.02 | -0.07 | -0.03 | -0.02 |
| | | | | 582.00 | 6.00 | 5.40 | 3.90 | 5.10 | 5.40 |

ข้อมูลระดับน้ำจากระบบตรวจวัดสภาพทางไกลอัตโนมัติลุ่มน้ำทะเลสาบสงขลา กรมทรัพยากรน้ำ ประจำวันที่ 16 กันยายน 2562

ข้อมูลระดับน้ำ (14 – 16 ก.ย. 2562 ที่มา : กรมทรัพยากรน้ำ)

| สถานี | ตำบล | อำเภอ | จังหวัด | ระดับตลิ่ง (ต่ำสุด) | เสาร์ | อาทิตย์ | จันทร์ |
|----------------------|-----------|---------|---------|---------------------|------------|------------|------------|
| | | | | | 14 ก.ย. | 15 ก.ย. | 16 ก.ย. |
| คลองอู่ตะเภาตอนบน | พังงา | สะเดา | สงขลา | 19.87 | 11.60 | 11.59 | 11.78 |
| คลองอู่ตะเภาตอนล่าง | หาดใหญ่ | หาดใหญ่ | สงขลา | 8.93 | -0.17 | -0.12 | -0.13 |
| คลองรัตภูมิ | กำแพงเพชร | รัตภูมิ | สงขลา | 22.62 | 13.01 | 12.99 | 13.04 |
| คลองตะโหมด(ท่าเขียด) | แม่ขี้ | ตะโหมด | พัทลุง | 27.94 | 21.68 | 21.66 | 21.67 |
| ปากกรอ | ปากกรอ | สิงหนคร | สงขลา | 0.00 | -0.27 | -0.29 | -0.25 |
| ลำปำ | ลำปำ | เมือง | พัทลุง | 1.15 | -0.86 | -0.93 | -0.89 |

ปริมาณน้ำในลำน้ำของคลองต่างๆ ในพื้นที่ลุ่มน้ำทะเลสาบสงขลา วันที่ 16 กันยายน 2562

สถานีคลองอู่ตะเภาตอนล่าง - ต.หาดใหญ่ อ.หาดใหญ่ จ.สงขลา
(ลุ่มน้ำทะเลสาบสงขลา)



สถานีคลองตะโหมด(ท่าเขียด) - ต.แม่ขรี อ.ตะโหมด จ.พัทลุง
(ลุ่มน้ำทะเลสาบสงขลา)



สถานีลำป่า - ต.ลำป่า อ.เมือง จ.พัทลุง
(ลุ่มน้ำทะเลสาบสงขลา)



4) สรุป

สถานการณ์น้ำในลุ่มน้ำทะเลสาบสงขลาประจำวันวันที่ 16 กันยายน 2562 ปัจจุบันสถานการณ์น้ำในลำน้ำโดยทั่วไปอยู่ในภาวะปกติ (ระดับน้ำต่ำกว่าระดับตลิ่งต่ำสุด) สถานการณ์น้ำในลำน้ำส่วนใหญ่มีแนวโน้มเพิ่มขึ้น