



รายงานสถานการณ์น้ำ ศูนย์ป้องกันวิกฤติน้ำ กรมทรัพยากรน้ำ วันที่ ๑๘ กันยายน ๒๕๖๒

สภาวะอากาศ ประเทศไทย ภาคกลางตอนล่าง ภาคตะวันออก และภาคใต้ตอนบน ยังคงมีฝนตกต่อเนื่อง โดยมีฝนตกหนักบางแห่ง ในบริเวณจังหวัดชลบุรี ระยอง จันทบุรี ตราด ระนอง พังงา และสตูล ขอให้ประชาชนบริเวณดังกล่าวระวังอันตรายจากฝนที่ตกหนัก และฝนที่ตกสะสมไว้ด้วย ส่วนภาคเหนือ และภาคตะวันออกเฉียงเหนือยังคงมีฝนน้อยในระยะนี้ สำหรับทะเลอันดามันตอนบน และอ่าวไทยตอนบนมีคลื่นสูง ๒-๓ เมตร บริเวณที่มีฝนฟ้าคะนองคลื่นสูงมากกว่า ๓ เมตร ชาวเรือควรเดินเรือด้วยความระมัดระวัง โดยหลีกเลี่ยงการเดินเรือบริเวณที่มีฝนฟ้าคะนอง และเรือเล็กบริเวณทะเลอันดามันตอนบน และอ่าวไทยตอนบน ควรออกจากฝั่ง จนถึงวันที่ ๑๙ ก.ย. ๒๕๖๒



สถานการณ์น้ำ

กรมอุตุนิยมวิทยา เผยเตือน ๗ จังหวัด รับมือฝนตกหนัก คลื่นทะเลสูงกว่า ๓ เมตร **ตราด** เจอน้ำท่วมไม่ต่างกัน หนักสุดในรอบหลายสิบปี ท่วมทุกหมู่บ้านและถนนหลายสาย **ตราด** หนักสุดในรอบ ๓๐ ปี! ชาวบ้านทำกุ่มปรับชีวิตหลังถูกน้ำท่วม **ตราด** ระดมเจ้าหน้าที่ฟื้นฟูความเสียหายบ้านเรือนประชาชนบริเวณคลองพลุเกาะช้าง **จันทบุรี** ฝ้าระวังพื้นที่ ๓ ตำบล ๒ อ. จันทบุรี เสี่ยงน้ำป่าไหลหลาก **ปภ.** อิทธิพลพายุโพดุล-คาจิกิเหลือ ๔ จ. ปภ.เร่งช่วยเหลือ (หมายเหตุ ข้อมูลข่าวจาก เดลินิวส์/สยามรัฐออนไลน์/ไอ เอ็น เอ็น)

สถานการณ์น้ำต่างประเทศ

สถานการณ์น้ำ

ระดับน้ำในแม่น้ำโขง : MRC: Mekong River Commission ณ วันที่ ๑๗ กันยายน ๒๕๖๒

สถานี	ระดับตลิ่ง	ระดับน้ำ ๑๕ ก.ย. ๖๒	ระดับน้ำ ๑๖ ก.ย. ๖๒	+สูงกว่าตลิ่ง -ต่ำกว่าตลิ่ง	แนวโน้ม
อ.เชียงแสน จ.เชียงราย	๑๒.๘๐	๓.๐๓	๒.๗๒	-๑๐.๐๘	ลดลง
อ.เชียงคาน จ.เลย	๑๖.๐๐	๖.๕๖	๖.๘๓	-๙.๑๗	เพิ่มขึ้น
อ.เมือง จ.หนองคาย	๑๒.๒๐	๓.๔๕	๓.๔๙	-๘.๗๑	เพิ่มขึ้น
อ.เมือง จ.นครพนม	๑๒.๐๐	๖.๗๓	๖.๑๘	-๕.๘๒	ลดลง
อ.เมือง จ.มุกดาหาร	๑๒.๕๐	๗.๙๒	๗.๓๕	-๕.๑๕	ลดลง
อ.โขงเจียม จ.อุบลราชธานี	๑๔.๕๐	๑๒.๙๙	๑๒.๓๔	-๒.๑๖	ลดลง

หมายเหตุ : ระดับ (รสม.) ข้อมูลจาก <http://www.dwr.go.th>

ระดับน้ำ-ลุ่มน้ำเสาบสงขลา ลุ่มน้ำทะเลสาบสงขลา ปัจจุบันสถานการณ์น้ำในลำน้ำโดยทั่วไปอยู่ในภาวะปกติ(ระดับน้ำต่ำกว่าระดับตลิ่งต่ำสุด) สถานการณ์น้ำในลำน้ำส่วนใหญ่มีแนวโน้มเพิ่มขึ้น (ข้อมูลวันที่ ๑๗ ก.ย. ๒๕๖๒ ที่ท่ากรมชลประทาน) สถานีคลองลำ อ.ศรีนครินทร์ จ.พัทลุง สถานีคลองนุ้ย อ.เมือง จ.พัทลุง สถานีคลองหวะ อ.หาดใหญ่ จ.สงขลา สถานีคลองอู่ตะเภา อ.สะเตา จ.สงขลา สถานีคลองอู่ตะเภา อ.คลองหอยโข่ง จ.สงขลา สถานีคลองอู่ตะเภา อ.หาดใหญ่ จ.สงขลา วัดปริมาณน้ำได้ ๒๐.๗๗ ๖.๔๗ ๔.๑๗ ๑๐.๑๓ ๒.๗๔ ๐.๐๒ เมตร

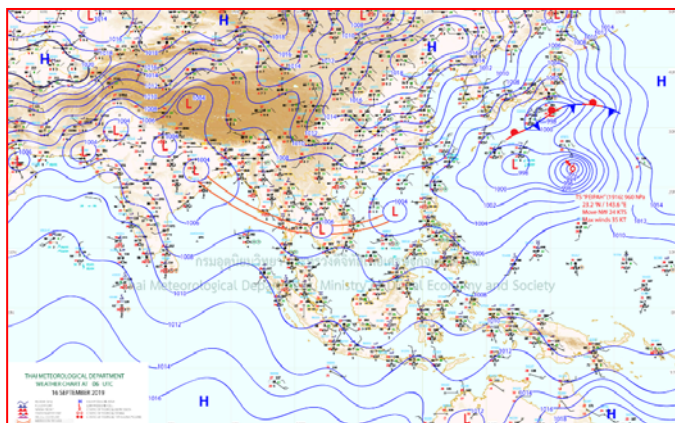
สถานีตรวจวัดระดับน้ำ (CCTV) ณ วันที่ ๑๗ กันยายน ๒๕๖๒ การตรวจวัดระดับน้ำจากกล้อง (CCTV) ระดับน้ำส่วนใหญ่ อยู่ในเกณฑ์ปกติ

ลำดับที่	จังหวัด	สถานที่ ตั้งกล้อง	แม่น้ำ/ คูน้ำ	วิกฤติ น้ำแห้ง	วิกฤติ น้ำท่วม	ระดับน้ำ (ม.รทก.)			สถานการณ์	หมายเหตุ
						พ.ศ.2562				
						ระดับน้อยกว่า	ระดับมากกว่า	15 ก.ย. 62		
1	จ.แพร่	สะพานมหาโพธิ์ อ.เมือง	ยม	143.18	152.33	N/A	N/A	N/A	น้ำปกติ	↔
2	จ.สุโขทัย	สะพานศรีรัตนาลัย อ.เมือง	ยม	60.14	71.78	N/A	N/A	N/A	น้ำปกติ	↔
3	จ.สุโขทัย	สะพานพระเมรุมาศ อ.เมือง	ยม	42.48	48.59	47.30	47.50	47.50	น้ำปกติ	↔
4	จ.พิษณุโลก	สะพานบางระจักษ์ อ.บางระจักษ์	ยม	31.73	37.23	36.70	36.50	36.30	น้ำปกติ	↓
5	จ.พิจิตร	สะพานโพทะเล อ.โพทะเล	ยม	22.58	30.63	28.80	28.70	28.65	น้ำปกติ	↓
6	จ.พิษณุโลก	ไนท์บาซาร์ อ.เมือง	น่าน	37.33	45.04	N/A	N/A	N/A	น้ำปกติ	↔
7	จ.นครสวรรค์	วัดเกษไชโยเหนือ อ.ชุมแสง	น่าน	18.73	25.60	N/A	N/A	N/A	น้ำปกติ	↔
8	จ.นครสวรรค์	บ้านทับกฤช อ.ชุมแสง (ทับกฤชใต้)	น่าน	-	26.16	N/A	N/A	N/A	น้ำปกติ	↔
9	จ.อุตรดิตถ์	สะพานท่าเสา อ.เมือง	น่าน	49.22	56.91	53.50	53.50	53.30	น้ำปกติ	↓
10	จ.น่าน	สะพานนครนันทพัฒนา อ.เมือง	น่าน	192.17	197.73	193.30	193.30	193.30	น้ำปกติ	↔
11	จ.พิจิตร	สถานีสูบน้ำฝัดน้ำ อ.วังทรายพูน	น่าน	18.19	27.23	26.80	26.80	N/A	น้ำปกติ	↔
12	จ.พิษณุโลก	สะพานสุพรรณภักดี อ.เมือง	น่าน	33.98	44.52	N/A	N/A	N/A	น้ำปกติ	↔
13	จ.อุตรธานี	สถานีห้วยหลวง อ.เมือง	โขง	-	-	N/A	N/A	N/A	น้ำปกติ	↔
14	จ.เลย	สถานีแม่น้ำเลย อ.เมือง	โขง	-	-	233.00	N/A	N/A	น้ำปกติ	↔
15	จ.ชัยภูมิ	สถานีห้วยผาย อ.แม่อาย	แม่อาย/โขง	395.79	396.50	N/A	N/A	N/A	น้ำปกติ	↔
16	จ.หนองคาย	สองส่วนอุทกหนองคาย อ.เมือง	โขง	157.85	166.70	N/A	N/A	N/A	น้ำปกติ	↔
17	จ.หนองคาย	วัดทุ่งคา อ.โพนพิสัย	ห้วยหลวง/โขงอีสาน	150.50	159.43	N/A	N/A	N/A	น้ำปกติ	↔
18	จ.นครพนม	บ้านศาลปากน้ำ อ.ท่าอุเทน	น้ำสงคราม/โขงอีสาน	133.42	141.02	N/A	N/A	N/A	น้ำปกติ	↔
19	จ.นครราชสีมา	ร.ร.เทศบาล 4 อ.เมือง	ลำตะคอง/มูล	174.60	178.00	176.60	176.60	176.60	น้ำปกติ	↔
20	จ.บุรีรัมย์	สตึก อ.สตึก	มูล	123.13	128.76	125.70	125.70	126.40	น้ำปกติ	↓
21	จ.สิงห์บุรี	เชิงสะพานสิงห์บุรี อ.เมือง	เจ้าพระยา	3.45	11.50	6.55	6.55	6.44	น้ำน้อย	↓
22	จ.อ่างทอง	บ้านยาฉิม อ.โพธิ์ทอง	เจ้าพระยา	-	9.11	5.46	5.51	5.51	น้ำปกติ	↔
23	จ.อ่างทอง	ศาลากลางอ่างทอง อ.เมือง	เจ้าพระยา	-	8.46	3.65	3.20	3.20	น้ำปกติ	↔
24	จ.พระนครศรีอยุธยา	บ้านเอี่ยม อ.พระนครศรีอยุธยา	เจ้าพระยา	-	-	8.85	8.85	8.75	น้ำปกติ	↓
25	จ.พระนครศรีอยุธยา	อ.เสนา	น้อย/เจ้าพระยา	2.00	5.00	2.00	2.00	2.00	น้ำปกติ	↔
26	จ.อุทัยธานี	อุทัยใหม่ อ.เมือง	สะแกกรัง	-	-	16.50	16.40	16.10	น้ำปกติ	↓
27	จ.พระนครศรีอยุธยา	สะพานศิริชัย อ.พระนครศรีอยุธยา	เจ้าพระยา	-	-	0.00	0.00	-1.15	น้ำปกติ	↓
28	จ.อุบลราชธานี	ปตร.พหลพท(วัดทรงสวย) อ.วัดสิงห์	ท่าจีน	-	-	6.10	6.05	5.90	น้ำปกติ	↓
29	จ.สมุทรปราการ	สะพานข้ามแม่น้ำท่าจีน 3 อ.เมือง	ท่าจีน	-5.11	0.57	-1.44	-1.44	0.06	น้ำปกติ	↑
30	จ.นครปฐม	สถานีสูบน้ำประจวบคีรีขันธ์ อ.สามพราน	ท่าจีน	-5.59	-0.30	0.18	0.38	0.68	น้ำปกติ	↑
31	จ.นครปฐม	สะพานหลวงพ่อเป็น อ.นครไชยศรี	ท่าจีน	-3.16	2.21	1.06	1.11	1.01	น้ำปกติ	↓
32	จ.สุพรรณบุรี	สะพานวัดพระรูป อ.เมือง	ท่าจีน	-1.26	2.75	1.8	2.00	2.00	น้ำน้อย	↔
33	จ.สุพรรณบุรี	สถานีสูบน้ำฝัดน้ำ อ.เมือง	ท่าจีน	1.55	5.18	N/A	N/A	N/A	น้ำปกติ	↔
34	จ.ชัยนาท	สะพานสามง่าม-ท่าโบสถ์ อ.หันคา	ท่าจีน	10.69	12.83	12.22	12.12	12.02	น้ำปกติ	↓
35	จ.ฉะเชิงเทรา	เชิงสะพานฉะเชิงเทรา อ.เมือง	บางปะกง	-0.01	1.90	N/A	N/A	N/A	น้ำปกติ	↔
36	จ.ฉะเชิงเทรา	ตรงข้ามวัดจีนทาราม อ.เมือง	จีนบุรี/ชายฝั่งทะเลตะวันออก	0.20	3.73	N/A	N/A	N/A	น้ำปกติ	↔
37	จ.เพชรบุรี	เทศบาลเมืองเพชรบุรี อ.เมือง	เพชรบุรี	-	3.18	3.10	3.05	2.90	น้ำปกติ	↓
38	จ.ประจวบคีรีขันธ์	ร.ร.อนุบาลบางสะพาน อ.บางสะพาน	คลองบางสะพาน/ชายฝั่งทะเลตะวันตก	-	3.30	0.05	1.10	0.90	น้ำปกติ	↓
39	จ.สงขลา	สถานีคลองอู่ตะเภาตอนกลาง อ.หาดใหญ่	ทะเลสาบสงขลา	-	-	0.00	0.05	0.00	น้ำน้อย	↓
40	จ.พัทลุง	สถานีคลองทะเลน้อย อ.ตะโหมด	ทะเลสาบสงขลา	-	-	N/A	N/A	N/A	น้ำปกติ	↔
41	จ.พัทลุง	สถานีลำปำ อ.เมือง	ทะเลสาบสงขลา	-	-	-0.80	-1.00	-0.85	น้ำปกติ	↑
42	จ.ชัยภูมิ	อุทกวิทยาชัยเสนา อ.ชัยเสนา	-	-	-	N/A	N/A	N/A	น้ำปกติ	↔
43	จ.เลย	สถานีฝัดน้ำโขง (MRC) อ.เชียงคาน	โขง	-	-	6.60	6.80	6.74	น้ำปกติ	↓
44	จ.อุบลราชธานี	สถานีฝัดน้ำโขง (MRC) อ.โขงเจียม	-	-	-	N/A	N/A	N/A	น้ำปกติ	↔
45	จ.นครสวรรค์	บ้านบางแก้ว อ.บรรพตพิสัย	ปิง-วัง-สะแกกรัง-ป่าสัก	-	-	37.07	37.07	36.97	น้ำปกติ	↓
46	จ.ตาก	บ้านปากเรือห้วยจี่ อ.บ้านตาก	ปิง-วัง-สะแกกรัง-ป่าสัก	-	-	N/A	N/A	N/A	น้ำปกติ	↔
47	จ.เพชรบูรณ์	บ้านจางวาง อ.หล่มสัก	ปิง-วัง-สะแกกรัง-ป่าสัก	-	-	131.30	130.90	130.80	น้ำปกติ	↓
48	จ.สระบุรี	แม่น้ำป่าสักที่ อ.เสาไห้	ปิง-วัง-สะแกกรัง-ป่าสัก	-	-	7.50	N/A	N/A	น้ำปกติ	↔
49	จ.สระบุรี	แม่น้ำป่าสักที่ อ.แก่งคอย	ปิง-วัง-สะแกกรัง-ป่าสัก	-	-	7.13	7.18	7.38	น้ำปกติ	↑

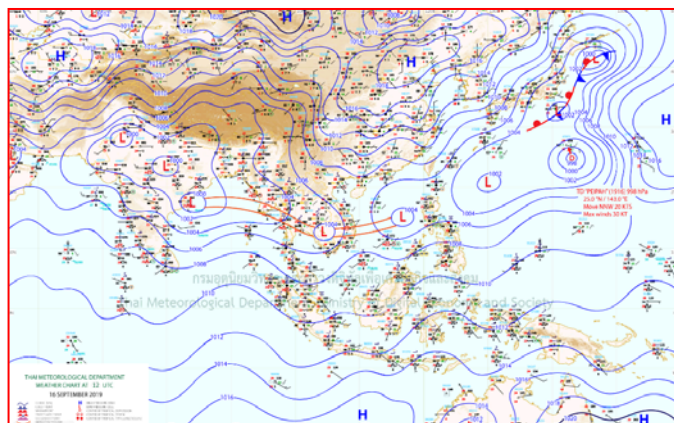
ปริมาณน้ำฝนสูงสุด (มม.)

จังหวัด	๑๒ ก.ย. ๖๒	๑๓ ก.ย. ๖๒	๑๔ ก.ย. ๖๒	๑๕ ก.ย. ๖๒	๑๖ ก.ย. ๖๒	รวม
จันทบุรี	๐.๒	๔๐.๙	๙๐.๐	๔๐๙.๕	๒๐.๓	๕๙๕.๘
ตราด	๑๗.๔	๑๐๕.๐	๑๒๔.๕	๒๐๐.๐	๖๙.๘	๕๖๕.๐
ระนอง	-	๖๗.๕	๙๙.๑	๑๔๐.๐	๗๖.๗	๓๙๒.๖
นครราชสีมา	๒๑.๐	๗๐.๐	๘๗.๐	๔๒.๕	๒๑.๕	๓๑๖.๐
กรุงเทพฯ	-	๒.๐	๗๗.๔	๑๓๐.๙	๓๔.๕	๓๑๓.๕
สระแก้ว	-	๘๙.๕	๖๗.๔	๑๖.๖	๔๘.๒	๓๐๑.๖
ลพบุรี	๐.๘	๕๐.๑	๔๑.๗	๔๖.๙	๔๔.๖	๒๖๙.๑
อุบลราชธานี	๗๙.๓	๗๒.๖	๑๖.๘	๑๘.๒	๓๑.๐	๒๖๘.๒
ปัตตานี	๓.๓	๔๒.๖	๕.๙	๘๒.๘	๓๕.๒	๒๔๒.๐
บุรีรัมย์	๔๐.๙	๕๖.๐	๒๔.๒	๑๔.๒	๖.๐	๒๓๒.๔
อุดรธานี	๔๘.๐	๓๒.๐	๑๖.๙	-	-	๒๒๗.๔
ปราจีนบุรี	-	๓๖.๖	๖๓.๔	๑๑.๕	๔.๐	๑๙๕.๖
สกลนคร	๗๒.๕	๒๒.๗	-	๑๐.๕	๑๑.๐	๑๙๒.๕
นครศรีธรรมราช	๕๔.๕	๓๑.๒	๒๒.๐	๑๔.๗	๑๔.๓	๑๙๑.๓
นราธิวาส	๐.๔	๒๖.๘	๗.๑	๔๐.๐	๕.๘	๑๘๕.๔
ร้อยเอ็ด	๘๐.๓	๒๔.๙	-	๕.๐	-	๑๐๙.๕
สุราษฎร์ธานี	๒๕.๐	๑๕.๐	๔๕.๐	๒๑.๐	๒๕.๐	๑๒๖.๐
ยโสธร	๙๐.๐	-	-	๓๙.๐	-	๑๒๙.๐
นครพนม	๒๔.๑	๑.๘	-	๙.๒	๒.๔	๓๗.๕
สุรินทร์	๓๘.๕	๑๒.๓	๑๑.๔	๑.๕	๑๖.๐	๑๖๙.๗
พิษณุโลก	-	๑๒.๐	๒๗.๘	๔๘.๑	๑.๑	๑๖๙.๐
ศรีสะเกษ	๒๘.๐	๒๔.๗	๒๕.๐	๒๕.๐	๘.๒	๑๕๐.๙
กาญจนบุรี	๕.๘	๓๖.๙	๒๓.๐	๑๖.๓	๔๔.๖	๑๒๖.๖
กาฬสินธุ์	๓๐.๐	๑๒.๐	๑๐.๔	-	-	๕๒.๔
สงขลา	๓๐.๖	-	๑๔.๒	๓๒.๗	๙.๐	๘๖.๕
นครนายก	-	-	๓๑.๔	๖.๗	๑๗.๘	๕๕.๙
ฉะเชิงเทรา	-	๑๑.๕	๑๔.๓	๓๘.๐	๑๔.๕	๗๙.๓
น่าน	-	๑๙.๕	๔๒.๒	-	-	๖๑.๗
ระยอง	๐.๓	๗.๖	๘.๖	๕๑.๑	๓๘.๗	๑๐๖.๓
เชียงใหม่	๒๙.๓	๒๙.๗	๑๗.๖	๒๐.๘	-	๙๗.๔

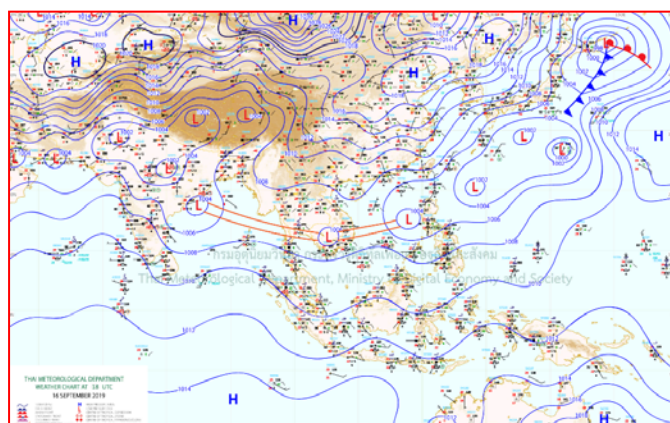
แผนที่อากาศ



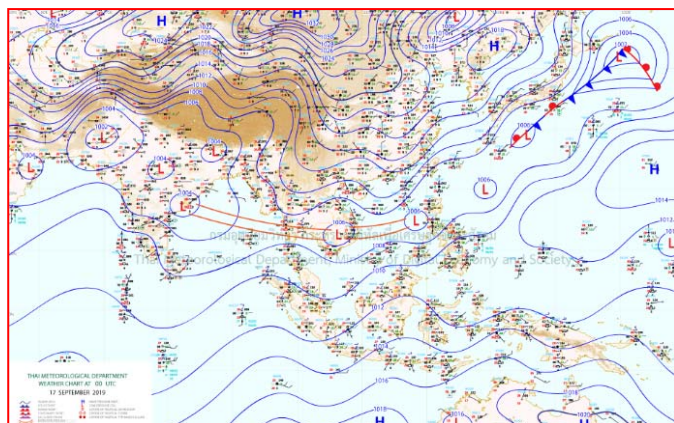
๑๖ ก.ย. ๖๒ เวลา ๑๓:๐๐ น. ๑



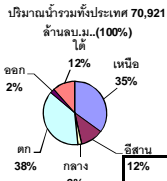
๑๖ ก.ย. ๖๒ เวลา ๑๙:๐๐ น. ๒



๑๗ ก.ย. ๖๒ เวลา ๐๑:๐๐ น. ๓



๑๗ ก.ย. ๖๒ เวลา ๐๗:๐๐ น. ๔



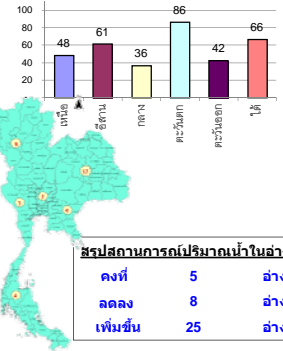
รายงานสรุปสภาพน้ำในอ่างเก็บน้ำขนาดใหญ่และขนาดกลาง

รายงานสถานการณ์ ณ วันที่ 17 กันยายน 2562

% ปริมาณน้ำรวมแต่ละภาคปัจจุบัน

ปริมาณน้ำในอ่างที่ใช้การได้ในสัปดาห์นี้ + มากกว่า / - น้อยกว่า สัปดาห์ก่อน 1,076.24 ล้าน ลบ.ม.

สรุปสถานการณ์ปริมาณน้ำในอ่างเก็บน้ำที่เขื่อนทุกกิจกรรมทั่วประเทศ น้อยกว่าปริมาณน้ำไหลเข้าอ่าง เมื่อเทียบกับสัปดาห์ที่ผ่านมา สถานการณ์อยู่ระหว่างเก็บกักน้ำ



คงที่	5	อ่าง
ลดลง	8	อ่าง
เพิ่มขึ้น	25	อ่าง

เปรียบเทียบปริมาณน้ำรวม
ประเทศไทยปัจจุบัน
กับปี 62 และ 61

วันที่ 17 กันยายน 2562 เก็บกัก

46,495 ล้าน ลบ.ม. หรือ เท่ากับ

65%

วันที่ 17 กันยายน 2561 เก็บกัก

55,155 ล้าน ลบ.ม. หรือ เท่ากับ

78%

ภาค	สถานการณ์ปริมาณน้ำในอ่าง				ปริมาณน้ำ เปลี่ยนแปลง (ล้าน ม.³)	สถานะ
	ลดลง (แห่ง)	คงที่ (แห่ง)	เพิ่มขึ้น (แห่ง)	รวม (แห่ง)		
ภาคเหนือ	1	1	5	7	253.00	ปริมาณน้ำในอ่างเก็บน้ำเพิ่มขึ้น
ภาคตะวันออกเฉียงเหนือ	-	2	10	12	315.00	ปริมาณน้ำในอ่างเก็บน้ำเพิ่มขึ้น
ภาคกลาง	1	1	1	3	108.00	ปริมาณน้ำในอ่างเก็บน้ำเพิ่มขึ้น
ภาคตะวันตก	-	-	2	2	343.00	ปริมาณน้ำในอ่างเก็บน้ำเพิ่มขึ้น
ภาคตะวันออก	3	1	6	10	47.24	ปริมาณน้ำในอ่างเก็บน้ำเพิ่มขึ้น
ภาคใต้	3	-	1	4	10.00	ปริมาณน้ำในอ่างเก็บน้ำเพิ่มขึ้น
รวมทั้งประเทศ	8	5	25	38	1076.24	ปริมาณน้ำในอ่างเก็บน้ำเพิ่มขึ้น

ภาค อ่างเก็บน้ำ เชื่อม	ความจ ที่ รอก. (ล้าน ม.³)	ปริมาณน้ำ ที่ใช้งานได้ (ล้าน ม.³)	ใช้การ ได้จริง (ล้าน ม.³)	ปริมาณน้ำรวม		ปัจจุบัน วันที่ 17 กันยายน 2562				สัปดาห์ก่อน วันที่ 11 กันยายน 2562				ปริมาณน้ำ + เพิ่มขึ้น - ลดลง (ล้าน ม.³)	สถานการณ์ ในอ่าง			
				วันที่ 17 กันยายน 2561	%	ปริมาณน้ำรวม		ปริมาณน้ำใช้การได้จริง		ปริมาณน้ำรวม		ปริมาณน้ำใช้การได้จริง						
						(ล้าน ม.³)	%	ปริมาณน้ำ (ล้าน ม.³)	%	ปริมาณน้ำ (ล้าน ม.³)	%	ปริมาณน้ำ (ล้าน ม.³)	%					
ภาคเหนือ (7)																		
1	ภูมิพล (2)	ดาก	13,462	3,800	9,662	8,445	63%	5,577	41%	1,777	13%	5461	41%	1,661	12%	116.00	เพิ่มขึ้น	
2	สิริกิติ์ (2)	อุดรดิตต์	9,510	2,850	6,660	7,833	82%	5,388	57%	2,538	27%	5292	56%	2,442	26%	96.00	เพิ่มขึ้น	
3	แม่งัด	เชียงใหม่	265	12	253	170	64%	142	54%	130	49%	141	53%	129	49%	1.00	เพิ่มขึ้น	
4	แมกวง	เชียงใหม่	263	14	249	109	41%	77	29%	63	24%	77	29%	63	24%	-	คงที่	
5	กัวลม	ลำปาง	106	3	103	50	47%	63	59%	60	57%	64	60%	61	58%	-1.00	ลดลง	
6	กัวคอง	ลำปาง	170	6	164	143	84%	113	66%	107	63%	112	66%	106	62%	1.00	เพิ่มขึ้น	
7	ควนน้อย	พิษณุโลก	939	43	896	609	65%	496	53%	453	48%	456	49%	413	44%	40.00	เพิ่มขึ้น	
	แม่มอก		110	16	94	29	26%	37	34%	21	19%	37	34%	21	19%	-	คงที่	
	รวมภาคเหนือ		34,85%	24,825	6,744	18,081	70%	11,892	48%	5,128	21%	11,640	47%	4,875	20%	253.00	เพิ่มขึ้น	
ภาคตะวันออกเฉียงเหนือ (12)																		
8	ห้วยหลวง	อุดรธานี	136	7	129	61	45%	93	68%	86	63%	80	59%	73	54%	13.00	เพิ่มขึ้น	
9	น้ำจืด	สกลนคร	520	45	475	535	103%	368	71%	323	62%	335	64%	290	56%	33.00	เพิ่มขึ้น	
10	น้ำพอง (2)	สกลนคร	165	8	157	128	78%	88	53%	80	48%	83	50%	75	45%	5.00	เพิ่มขึ้น	
11	จุฬารัตน์ (2)	ชัยภูมิ	164	37	127	112	68%	50	30%	13	8%	50	30%	13	8%	-	คงที่	
12	ลุมพินี (2)	ขอนแก่น	2,431	581	1,850	720	30%	643	26%	62	3%	621	26%	40	2%	22.00	เพิ่มขึ้น	
13	ลำปาว	กาฬสินธุ์	1,980	100	1,880	1,310	66%	1,700	86%	1,600	81%	1,471	74%	1,371	63%	229.00	เพิ่มขึ้น	
14	ลำตะคอง	นครราชสีมา	314	22	292	256	82%	161	51%	139	44%	158	50%	136	43%	3.00	เพิ่มขึ้น	
15	ลำพระเพลิง	นครราชสีมา	155	1	154	80	52%	28	18%	27	17%	26	17%	25	16%	2.00	เพิ่มขึ้น	
16	มูลขม	นครราชสีมา	141	7	134	75	53%	40	28%	33	23%	38	27%	31	22%	2.00	เพิ่มขึ้น	
17	ลำแพระ	นครราชสีมา	275	7	268	153	56%	77	28%	70	25%	72	26%	65	24%	5.00	เพิ่มขึ้น	
18	ลำบางรอง	บุรีรัมย์	121	3	118	39	32%	15	12%	12	10%	14	12%	11	9%	1.00	เพิ่มขึ้น	
19	สิรินธร (2)	อุบลราชธานี	1,966	831	1,135	1,335	68%	1,840	94%	1,009	51%	1,840	94%	1,009	51%	-	คงที่	
	รวมภาค ดอน.		11.80%	8,369	1,649	6,720	57%	5,103	61%	3,454	41%	4,788	57%	3,139	38%	315.00	เพิ่มขึ้น	
ภาคกลาง (3)																		
20	ป่าสักชลสิทธิ์	ลพบุรี	960	3	957	521	54%	396	41%	393	41%	287	30%	284	30%	109.00	เพิ่มขึ้น	
21	ห้วยเสลา	อุทัยธานี	160	17	143	42	26%	36	23%	19	12%	36	23%	19	12%	-	คงที่	
22	กระเสียว	สุพรรณบุรี	240	40	200	124	52%	64	27%	24	10%	65	27%	25	10%	-1.00	ลดลง	
	รวมภาคกลาง		1.92%	1,360	60	1,300	51%	496	36%	436	32%	388	29%	328	24%	108.00	เพิ่มขึ้น	
ภาคตะวันตก (2)																		
23	ศรีนครินทร์ (2)	กาญจนบุรี	17,745	10,265	7,480	16,302	92%	14,951	84%	4,686	26%	14,749	83%	4,484	25%	202.00	เพิ่มขึ้น	
24	ราชวรางคณ์ (2)	กาญจนบุรี	8,860	3,012	5,848	8,292	94%	7,907	89%	4,895	55%	7,766	88%	4,754	54%	141.00	เพิ่มขึ้น	
	รวมภาคตะวันตก		37.51%	26,605	13,277	13,328	92%	22,859	86%	9,581	36%	22,515	85%	9,238	35%	343.00	เพิ่มขึ้น	
ภาคตะวันออก (6+4)																		
25	ขุนด่าน	นครนายก	224	5.00	219	193	86%	159	71%	154	69%	143	64%	138	62%	16.00	เพิ่มขึ้น	
26	คลองสิเป็ด	ฉะเชิงเทรา	420	30.00	390	319	76%	63	15%	33	8%	58	14%	28	7%	5.00	เพิ่มขึ้น	
27	บางพระ (3)	ชลบุรี	117	12.00	105	69	59%	47	40%	35	30%	44	38%	32	27%	3.00	เพิ่มขึ้น	
28	หนองปลาไหล (3)	ระยอง	164	13.75	150	115	70%	88	54%	74	45%	85	52%	71	44%	3.00	เพิ่มขึ้น	
29	ประแสร์ (3)	ระยอง	295	20.00	275	241	82%	124	42%	104	35%	125	42%	105	36%	-1.00	ลดลง	
30	มาบประชัน (3)	ระยอง	17	0.72	16	12	70%	6	39%	6	34%	7	40%	5.93	36%	-0.21	ลดลง	
31	หนองค้อ (3)	ระยอง	21	1.00	20	13	61%	6	28%	5	24%	6	28%	5.05	24%	-	คงที่	
32	ดอกรวม (3)	ระยอง	79	3.00	76	53	67%	21	26%	18	22%	21	26%	18.03	23%	-0.30	ลดลง	
33	คลองใหญ่ (3)	ระยอง	45	3.00	42	33	73%	18	39%	15	32%	16	35%	12.91	28%	1.75	เพิ่มขึ้น	
34	เขื่อนลั่นทมจินดา	ปราจีนบุรี	295	19.00	276	276	94%	181	61%	162	55%	161	55%	142.00	48%	20.00	เพิ่มขึ้น	
	รวมภาคตะวันออก		2.37%	1,678	107	1,570	79%	713	42%	605	36%	666	40%	558	33%	47.24	เพิ่มขึ้น	
ภาคใต้ (4)																		
35	แก่งกระจาน	เพชรบุรี	710	65	645	698	98%	580	82%	515	73%	595	84%	530	75%	-15.00	ลดลง	
36	ปราณบุรี	ประจวบคีรีขันธ์	391	18	373	259	66%	267	68%	249	64%	279	71%	261	67%	-12.00	ลดลง	
37	รัชชประภา (2)	สุราษฎร์ธานี	5,639	1,352	4,287	4,731	84%	3,826	68%	2,474	44%	3,788	67%	2,436	43%	38.00	เพิ่มขึ้น	
38	บางกลาง (2)	ยะลา	1,454	276	1,178	668	46%	758	52%	482	33%	759	52%	483	33%	-1.00	ลดลง	
	รวมภาคใต้		11.55%	8,194	1,711	6,483	78%	5,431	66%	3,720	45%	5,421	66%	3,710	45%	10.00	เพิ่มขึ้น	
	รวมทั้งประเทศ		100%(38)	71,031	23,548	47,482	55,155	78%	46,495	65%	22,924	32%	45,418	64%	21,848	31%	1,076.24	เพิ่มขึ้น

ที่มาข้อมูล : ตารางสรุปสภาพน้ำในอ่างเก็บน้ำขนาดใหญ่ทั่วประเทศ และตารางสรุปสภาพน้ำในอ่างเก็บน้ำภาคตะวันออก กรมชลประทาน

หมายเหตุ :

- อ่างเก็บน้ำขนาดใหญ่ หมายถึง อ่างเก็บน้ำที่มีความจุตั้งแต่ 100 ล้าน ลบ.ม. ขึ้นไป
- เป็นอ่างเก็บน้ำที่อยู่ในความรับผิดชอบของการไฟฟ้าฝ่ายผลิตแห่งประเทศไทย(10) นอกนั้นอยู่ในความรับผิดชอบของกรมชลประทาน (28)
- เป็นอ่างเก็บน้ำขนาดกลางที่มีความสำคัญต่อการอุตสาหกรรมและการประปา ของลุ่มน้ำชายฝั่งทะเลตะวันออก
- ที่มา : กรมชลประทาน และการไฟฟ้าฝ่ายผลิตแห่งประเทศไทย
- จังหวัดที่มีอ่างเก็บน้ำขนาดใหญ่มีจำนวน 26 จังหวัด ไม่มี 50 จังหวัด

รศ. นายสิทธิ์ ระเด็นเกตุของอ่าง



ศูนย์เขื่อน



ศูนย์ป้องกันกักตุนน้ำ กรมทรัพยากรน้ำ

ลำดับของเขื่อนตามความจ

- ศรีนครินทร์ 2.ภูมิพล 3.สิริกิติ์ 4.วชิราลงกรณ 5.รัชชประภา
- 6.ลุมพินี 7.สิรินธร 8.บางกลาง 9.ลำปาว 10.ป่าสัก

ลำดับของเขื่อนตามปริมาณน้ำใช้การได้

- ภูมิพล 2.ศรีนครินทร์ 3.สิริกิติ์ 4.วชิราลงกรณ 5.รัชชประภา
- 6.ลำปาว 7.ลุมพินี 8.บางกลาง 9.สิรินธร 10.ป่าสัก

เดือน ๗ จังหวัด รับมือฝนตกหนัก คลื่นทะเลสูงกว่า ๓ เมตร

ภาคกลางตอนล่าง ภาคตะวันออก และภาคใต้ตอนบน ยังคงมีฝนตกต่อเนื่อง โดยมีฝนตกหนักบางแห่ง ในบริเวณ จังหวัดชลบุรี ระยอง จันทบุรี ตราด ระนอง พังงา และสตูล ขอให้ประชาชนบริเวณดังกล่าวระวังอันตรายจากฝนที่ตกหนักและฝนที่ตกสะสมไว้ด้วย ส่วนภาคเหนือ และภาคตะวันออกเฉียงเหนือยังคงมีฝนน้อยในระยะนี้ สำหรับทะเลอันดามันตอนบน และอ่าวไทยตอนบนมีคลื่นสูง ๒-๓ เมตร บริเวณที่มีฝนฟ้าคะนองคลื่นสูงมากกว่า ๓ เมตร ชาวเรือควรเดินเรือด้วยความระมัดระวัง โดยหลีกเลี่ยงการเดินเรือบริเวณที่มีฝนฟ้าคะนอง และเรือเล็กบริเวณทะเลอันดามันตอนบน และอ่าวไทยตอนบนควรงดออกจากฝั่ง จนถึงวันที่ ๑๙ ก.ย. ๒๕๖๒

พยากรณ์อากาศสำหรับประเทศไทยตั้งแต่เวลา ๐๖.๐๐ วันนี้ ถึง ๐๖.๐๐ วันพรุ่งนี้.

ภาคเหนือ มีเมฆบางส่วน กับมีฝนฟ้าคะนอง ร้อยละ ๑๐ ของพื้นที่ ส่วนมากบริเวณจังหวัดเชียงราย พะเยา แพร่ น่าน อุตรดิตถ์ พิษณุโลก และเพชรบูรณ์ อุณหภูมิต่ำสุด ๒๒-๒๖ องศาเซลเซียส อุณหภูมิสูงสุด ๓๔-๓๖ องศาเซลเซียส ลมแปรปรวน ความเร็ว ๑๐-๒๐ กม./ชม.

ภาคตะวันออกเฉียงเหนือ มีเมฆบางส่วน กับมีฝนฟ้าคะนอง ร้อยละ ๒๐ ของพื้นที่ ส่วนมากบริเวณจังหวัดเลย ชัยภูมิ นครราชสีมา บุรีรัมย์ สุรินทร์ ศรีสะเกษ และอุบลราชธานี อุณหภูมิต่ำสุด ๒๒-๒๕ องศาเซลเซียส อุณหภูมิสูงสุด ๓๓-๓๕ องศาเซลเซียส ลมตะวันตกเฉียงใต้ ความเร็ว ๑๐-๒๐ กม./ชม.

ภาคกลาง มีเมฆมาก กับมีฝนฟ้าคะนอง ร้อยละ ๓๐ ของพื้นที่ ส่วนมากบริเวณจังหวัดราชบุรี กาญจนบุรี สุพรรณบุรี สมุทรสงคราม สมุทรสาคร นครปฐม พระนครศรีอยุธยา สระบุรี และลพบุรี อุณหภูมิต่ำสุด ๒๔-๒๕ องศาเซลเซียส อุณหภูมิสูงสุด ๓๓-๓๖ องศาเซลเซียส ลมตะวันตกเฉียงใต้ ความเร็ว ๑๐-๒๕ กม./ชม.

ภาคตะวันออก มีเมฆมาก กับมีฝนฟ้าคะนอง ร้อยละ ๗๐ ของพื้นที่ และมีฝนตกหนักบางแห่ง บริเวณจังหวัดชลบุรี ระยอง จันทบุรี และตราด อุณหภูมิต่ำสุด ๒๓-๒๕ องศาเซลเซียส อุณหภูมิสูงสุด ๒๗-๓๕ องศาเซลเซียส ลมตะวันตกเฉียงใต้ ความเร็ว ๒๐-๔๐ กม./ชม. ทะเลมีคลื่นสูง ๒-๓ เมตร บริเวณที่มีฝนฟ้าคะนองคลื่นสูงมากกว่า ๓ เมตร

ภาคใต้ (ฝั่งตะวันออก) มีเมฆมาก กับมีฝนฟ้าคะนอง ร้อยละ ๗๐ ของพื้นที่ ส่วนมากบริเวณจังหวัดเพชรบุรี ประจวบคีรีขันธ์ ชุมพร สุราษฎร์ธานี นครศรีธรรมราช และสงขลา อุณหภูมิต่ำสุด ๒๒-๒๕ องศาเซลเซียส อุณหภูมิสูงสุด ๓๐-๓๖ องศาเซลเซียส ลมตะวันตกเฉียงใต้ ความเร็ว ๒๐-๓๕ กม./ชม. ทะเลมีคลื่นสูงประมาณ ๒ เมตร ห่างฝั่งคลื่นสูงมากกว่า ๒ เมตร

ภาคใต้ (ฝั่งตะวันตก) มีเมฆมาก กับมีฝนฟ้าคะนอง ร้อยละ ๘๐ ของพื้นที่ และมีฝนตกหนักบางแห่ง บริเวณจังหวัดระนอง พังงา และสตูล อุณหภูมิต่ำสุด ๒๒-๒๕ องศาเซลเซียส อุณหภูมิสูงสุด ๒๘-๓๓ องศาเซลเซียส ตั้งแต่จังหวัดภูเก็ตขึ้นไป: ลมตะวันตกเฉียงใต้ ความเร็ว ๒๐-๔๐ กม./ชม. ทะเลมีคลื่นสูง ๒-๓ เมตร บริเวณที่มีฝนฟ้าคะนองมีคลื่นสูงมากกว่า ๓ เมตร ตั้งแต่จังหวัดกระบี่ลงมา: ลมตะวันตกเฉียงใต้ ความเร็ว ๑๕-๓๕ กม./ชม. ทะเลมีคลื่นสูง ๑-๒ เมตร บริเวณที่มีฝนฟ้าคะนองคลื่นสูงประมาณ ๒ เมตร

กรุงเทพมหานครและปริมณฑล มีเมฆมาก กับมีฝนฟ้าคะนอง ร้อยละ ๖๐ ของพื้นที่ อุณหภูมิต่ำสุด ๒๔-๒๕ องศาเซลเซียส อุณหภูมิสูงสุด ๓๓-๓๕ องศาเซลเซียส ลมตะวันตกเฉียงใต้ ความเร็ว ๑๐-๒๕ กม./ชม.

ต.ชำราก ตราด เจอน้ำท่วมไม่ต่างกัน หนักสุดในรอบหลายสิบปี ท่วมทุกหมู่บ้านและถนนหลายสาย

ตลอดทั้งวันของวันที่ ๑๖ ก.ย.๖๒ ตำบลชำราก อ.เมือง จ.ตราด ต้องเผชิญกับภัยธรรมชาติที่ค่อนข้างรุนแรงในรอบหลายสิบปี หลังเกิดฝนตกหนักมาตลอดทั้งคืน ส่งผลให้น้ำป่าจากเขาบรรทัดไหลหลากเข้าท่วมตำบลชำราก สร้างความเสียหายให้กับบ้านเรือนประชาชนทั้ง ๕ หมู่บ้าน ถนนสายสำคัญอย่างถนนสุขุมวิท ช่วงบ้านแดง บ้านท่าเลื่อน และสวนสาธารณะบ้านเกาะเกตุ ถูกน้ำท่วม จนรถทุกชนิดไม่สามารถสัญจรไปได้ชั่วคราว

นายประมวล มุกสิกรัตน์ นายกเทศมนตรีตำบลชำราก เปิดเผยว่า เหตุการณ์น้ำท่วมในครั้งนี้ สร้างความเสียหายให้กับตำบลชำรากทั้ง ๕ หมู่บ้าน จากน้ำป่าที่ไหลบ่ามาจากเทือกเขาบรรทัด ในช่วงเช้ามืดของวันนี้ ส่งผลให้บ้านเรือน



ประชาชนที่อยู่ติดคลองมีน้ำท่วมฉับพลัน ก่อนไหลเข้าท่วมถนนสุขุมวิทและถนนหมู่บ้าน จนรถไม่สามารถสัญจรได้ชั่วคราว ส่วนความเสียหายทั้งหมดนั้น ยังไม่สามารถระบุได้ในตอนนี้ ส่วนถนนสุขุมวิท ช่วงบ้านแดง บ้านท่าเลื่อน และสวนสาธารณะบ้านเกาะเกตุ ยังคงมีน้ำท่วมผิวการจราจร การสัญจรจากเดิมที่ไม่สามารถทำได้ ล่าสุดสามารถสัญจรได้แล้ว แต่ยังคงต้องระวังในการขับขี้น้ำท่วม

สำหรับเหตุการณ์อุทกภัยในพื้นที่ตำบลชารุก ตลอดทั้งวัน มีหน่วยงานทั้งตำรวจ ทหาร ผู้นำท้องถิ่น เทศบาลตำบลชารุก อาสาสมัคร ฝ้ายปกครอง ร่วมให้ความช่วยเหลือประชาชนที่ติดอยู่ภายในบ้านพร้อมช่วยกันขนสิ่งของมีค่า ซึ่งคาดว่าจะระดับน้ำน่าจะระบายลงสู่ทะเลได้หมดภายในคืนนี้ และกลับสู่ภาวะปกติ

หนักสุดในรอบ ๓๐ ปี! ชาวบ้านท่ากุ่มปรับชีวิตหลังถูกน้ำท่วม

สถานการณ์น้ำท่วมล่าสุดตำบลท่ากุ่ม อ.เมือง จ.ตราด น้ำในคลองท่ากุ่ม ยังมีระดับน้ำสูงขึ้นอย่างต่อเนื่อง ส่งผลให้โรงเรียนวัดอรุณดิตถาราม อนามัยตำบลท่ากุ่ม ถนนสายหลักอย่างท่ากุ่ม-ด่านชุมพล และถนนสายรอง และบ้านเรือนประชาชนกว่า ๑๐๐ หลังคาเรือน ถูกน้ำท่วม บางส่วนไม่สามารถออกจากพื้นที่ได้ เพราะถูกน้ำท่วมสูงปิดกั้นทางเข้าออก ทำให้กู้ภัยสว่างบุญช่วยเหลือนจังหวัดตราด กู้ภัยหลักเกาะจังหวัดตราด นำเรือสแตนบาย รับส่งประชาชนที่ต้องการเดินทางเข้าออก

นายชูรัตน์ กุมภะ นายกองค้การบริหารส่วนตำบลท่ากุ่ม กล่าวว่า สถานการณ์ในตอนนี้ของตำบลท่ากุ่ม หากไม่มีฝนตกลงมาซ้ำเติม ปริมาณน้ำที่ไหลหลากจากเขาบรรทัด จะระบายลงสู่ทะเลได้หมดภายในคืนนี้ แต่หากยังมีฝนตกลงมาซ้ำเติมอีก การระบายน้ำอาจจะต้องรออีกถึงเช้าวันพรุ่งนี้ ประกอบในช่วงเย็นนี้ทะเลจะหนุนอีก ทำให้การระบายน้ำนั้นค่อนข้างยากลำบากเพิ่มมากขึ้น ซึ่งถือว่าครั้งนี้เป็นการท่วมหนักสุดในรอบ ๓๐ ปี

“ส่วนตำบลท่ากุ่ม ทั้ง ๘ หมู่บ้านได้รับผลกระทบทั้งหมด ซึ่งยังไม่สามารถประเมินได้ว่ากึ่งหลังคาเรือน แต่คาดว่าไม่ต่ำกว่า ๑๐๐ หลังคาเรือน และยังมีพืชผลทางการเกษตรการที่ถูกน้ำท่วมเสียหาย บ่อกุ้งหลายสิบบ่อถูกน้ำท่วมเสียหาย ขณะที่อบต.ท่ากุ่ม ได้เตรียมอาหารและที่พักไว้สำหรับประชาชนที่ไม่ต้องการอยู่บ้านในช่วงนี้” นายกองค้การบริหารส่วนตำบลท่ากุ่ม กล่าว และที่บ้านนางสาวหัตยา เกื้อกุล อายุ ๕๒ ปี บ้านเลขที่ ๖๒ ม.๑ ต.ท่ากุ่ม ถูกน้ำท่วมตั้งแต่ตี ๕ ของวันนี้ จนถึงตอนนี้ระดับสูงประมาณ ๔๐ เซนติเมตร ทำให้นางสาวหัตยา ต้องเร่งเก็บข้าวของและเครื่องใช้ไฟฟ้าไว้ที่สูง บางส่วนก็เก็บของไม่ทัน

นางสาวหัตยา กล่าวทั้งน้ำตาว่า รู้สึกกังวลการสถานการณ์ที่เป็นอยู่ในตอนนี้ เนื่องจากระดับน้ำยังเพิ่มอยู่เรื่อย ๆ ซึ่งทางอบต.และญาติ ขอให้ไปนอนในปลอดภัย และตนเองเป็นห่วงบ้าน ไม่อยากไปนอนที่ไหน และได้เตรียมที่นอนไว้แล้ว ภายในบ้านหลังนี้แล้ว และตั้งใจจะไม่ไปนอนที่ไหน ขอนอนที่บ้านหลังนี้ แม้ว่าน้ำท่วมบ้านก็ตาม ขณะที่การไฟฟ้าส่วนภูมิภาคจังหวัดตราด ได้เข้าดำเนินการตัดกระแสไฟฟ้าทั้งหมด ที่มีน้ำท่วม เพื่อป้องกันไม่ให้เกิดอันตรายกับประชาชน ที่ยังคงนอนเฝ้าบ้าน ส่วนโรงเรียนวัดอรุณดิตถาราม ประกาศปิดโรงเรียนเพิ่มอีก ๑ วัน เนื่องจากสถานการณ์ยังไม่ดี ประกอบกับบ้านของนักเรียนที่อยู่ในตำบลท่ากุ่ม ระดับน้ำยังไม่ลดลงเช่นกัน

ระดมเจ้าหน้าที่ฟื้นฟูความเสียหายบ้านเรือนประชาชนบริเวณคลองพลูเกาะช้าง

(๑๖ ก.ย. ๖๒) เจ้าหน้าที่ตำรวจตระเวนชายแดนที่ ๑๑๖ ช่วยกันนำรถจักรยายนต์ของประชาชนที่ถูกน้ำป่าพัดลงคลองพลูขึ้นมาบนฝั่ง หลังจากที่เกิดเหตุฝนตกหนักต่อเนื่องในพื้นที่อำเภอเกาะช้าง จังหวัดตราด เมื่อวันที่ ๑๕ กันยายน ที่ผ่านมา ก่อให้เกิดน้ำป่าไหลหลากพัดบ้านเรือนประชาชนหลายหลังได้รับความเสียหาย รวมทั้งทรัพย์สินต่าง ๆ ขณะที่เจ้าหน้าที่เจ้าหน้าที่อุทยานแห่งชาติหมู่เกาะช้าง ระดมกำลังเร่งฟื้นฟูความเสียหายบ้านเรือนของประชาชน บริเวณริมคลองพลู ตำบลเกาะช้าง อำเภอเกาะช้าง จังหวัดตราด โดยเฉพาะที่บ้านของ นางรสมิ หงส์สีแก้ว อายุ ๕๒ ปี ที่ได้รับผลกระทบบ้านเรือนเสียหายทั้งหมด พร้อมทั้งช่วยตามเก็บทรัพย์สินที่น้ำป่าพัดพาไป ขณะที่สโมสรโรตารีเกาะช้าง – ตราด ได้ตั้งจุดแจกจ่ายข้าวกล่อง พร้อมทั้งน้ำดื่ม ให้กับประชาชน และนักท่องเที่ยว รวมทั้งเจ้าหน้าที่ ที่มาปฏิบัติงานแก้ไขปัญหาบริเวณบ้านคลองพลู ขณะที่บริเวณสะพานข้ามคลองพลู ที่ได้รับความเสียหายจากน้ำป่าพัดคอสะพานขาดจนรถยนต์ไม่สามารถสัญจรได้ ทำให้มีรถยนต์ประชาชน นักท่องเที่ยวติดค้างอยู่ เจ้าหน้าที่

เทศบาลตำบลเกาะช้าง ได้เร่งนำรถบรรทุกดิน พร้อมด้วยเครื่องจักรซ่อมแซมบริเวณคอสะพาน จนล่าสุดเมื่อช่วงเย็นที่ผ่านมา สามารถเปิดใช้งานได้ ๑ ช่องจราจรแล้ว

ด้านนายฐิตินันท์ อุดมสุข หัวหน้าสำนักงานป้องกันและบรรเทาสาธารณภัยจังหวัดตราด กล่าวว่า สถานการณ์ปัญหาน้ำป่าไหลหลากในพื้นที่อำเภอเกาะช้าง โดยเฉพาะบริเวณบ้านคลองพลู เริ่มคลี่คลายเข้าสู่ภาวะปกติ โดยหน่วยงานที่เกี่ยวข้องได้เร่งดำเนินการแก้ไขปัญหาโดยเฉพาะการแก้ไขปัญหาคอสะพานคลองพลูที่ถูกกระแสน้ำป่าพัดจนขาด ในขณะที่บริเวณบางจุดในช่วงบ้านไก่อแบ้ บ้านโบลาน ยังไม่สามารถจ่ายกระแสไฟฟ้าได้ เนื่องจากทาง กฟภ. จะต้องนำรถเครื่องจักรขนาดใหญ่เข้าไปดำเนินการหลังจากที่สะพานคลองพลูสามารถใช้ได้ตามปกติ ทั้งนี้ทาง ปภ.ตราด ร่วมร่วมกับ ปภ.เขต ๑๗ จันทบุรี ได้นำรถบรรทุกยกสูงมาคอยอำนวยความสะดวกให้กับประชาชน ตั้งแต่วันที่ (๑๕ ก.ย. ๖๒) แต่ปัจจุบันรถยนต์ขนาดเล็กสามารถสัญจรไปมาได้แล้ว

เฝ้าระวังพื้นที่ ๓ ตำบล ๒ อ. จันทบุรี เสี่ยงน้ำป่าไหลหลาก

ผู้สื่อข่าวได้ติดตามสถานการณ์น้ำอย่างต่อเนื่อง โดยพบว่า นายวิฑูรย์ ศรีนาม ผู้ว่าราชการจังหวัดจันทบุรี ได้สั่งการให้ป้องกันและบรรเทาสาธารณภัยจังหวัดจันทบุรี และผู้อำนวยการปกครองส่วนท้องถิ่นเฝ้าระวังสถานการณ์น้ำฝนอย่างใกล้ชิด หลังกรมอุตุนิยมวิทยาได้ออกมาประกาศเตือนว่าในพื้นที่จังหวัดจันทบุรี ยังคงจะมีฝนตกหนักในบางพื้นที่ โดยเฉพาะพื้นที่ ๓ ตำบล ๒ อำเภอ คือ ตำบลเกวียนหัก ตำบลตะปอน อำเภอขลุง และตำบลพลู อำเภอสทิงพระ จังหวัดจันทบุรี ที่อาจจะเกิดน้ำป่าจากเทือกเขาสะพานโกลนลงมาท่วมถนน สวนผลไม้ และบ้านเรือนประชาชนได้อีก ในเบื้องต้นทางป้องกันและบรรเทาสาธารณภัยจังหวัดจันทบุรี ได้มีการประชาสัมพันธ์ให้พี่น้องประชาชนใน ๓ ตำบล ได้เฝ้าระวัง และติดตามข่าวสารการพยากรณ์อากาศอย่างใกล้ชิด ส่วนปริมาณน้ำใน ๔ จุดหลัก ประกอบด้วย แม่น้ำจันทบุรี ระดับน้ำอยู่ที่ ๑.๓๒ เมตร จุดวิกฤตอยู่ที่ ๓.๔๕ เมตร ฝ่ายยาง อำเภอเมือง ระดับน้ำอยู่ที่ ๒.๘๐ เมตร จุดวิกฤตอยู่ที่ ๕.๕๐ เมตร ฝ่ายท่าระม้า อำเภอมะขาม ระดับน้ำอยู่ที่ ๔.๖๕ เมตร จุดวิกฤตอยู่ที่ ๘.๐๐ เมตร และสะพานกะทิงระดับน้ำอยู่ที่ ๓.๓๐ เมตร จุดวิกฤตอยู่ที่ ๗.๐๐ เมตร ทั้งนี้สถานการณ์น้ำใน ๔ จุดหลัก ยังไม่น่าเป็นห่วงเนื่องจากทางชลประทานจังหวัดจันทบุรี ได้มีการเปิดประตูระบายน้ำ บริเวณคลองภักดีรำไพ และประตูระบายน้ำเขื่อนโขมง เพื่อเร่งพร่องน้ำให้ไหลลงสู่ทะเลให้มากที่สุด เพื่อป้องกันเกิดน้ำท่วมในพื้นที่ขึ้นใน

นายวิฑูรย์ วรภักดีไพศาล หัวหน้าป้องกันและบรรเทาสาธารณภัยจังหวัดจันทบุรี กล่าวว่า ทางกรมอุตุนิยมวิทยาจังหวัดจันทบุรี ได้เตือนว่าในพื้นที่จังหวัดจันทบุรี ยังจะคงมีฝนตกหนักในบางพื้นที่ โดยเฉพาะพื้นที่เสี่ยงคือ ๓ ตำบล ๒ อำเภอ ที่เคยเกิดน้ำป่าไหลหลากเข้าท่วมถนน สวนผลไม้ และบ้านเรือนเมื่อครั้งที่ผ่านมา ในส่วนนี้ได้สั่งการให้ผู้บังคับการปกครองส่วนท้องถิ่นได้เฝ้าระวังสถานการณ์น้ำฝนอย่างใกล้ชิดแล้ว หากสถานการณ์ไม่น่าไว้วางใจก็ขอให้มีการอพยพประชาชนออกมายู่ในพื้นที่ที่ปลอดภัยเป็นการชั่วคราว รวมทั้งประชาสัมพันธ์ให้ประชาชนได้รับทราบสถานการณ์อย่างต่อเนื่องแล้ว

อิทธิพลพายุโพดุล-คากิเกิ้ลือ ๔ จ. ปภ.เร่งช่วยเหลือ

นายชยพล ธิติศักดิ์ อธิบดีกรมป้องกันและบรรเทาสาธารณภัย (ปภ.) เปิดเผยว่า อิทธิพลพายุโซนร้อน “โพดุล” และพายุโซนร้อน “คากิเกิ้ลือ” ประกอบกับมรสุมตะวันตกเฉียงใต้พัดปกคลุมทะเลอันดามัน ภาคใต้ และอ่าวไทยมีกำลังแรง ตั้งแต่วันที่ ๒๙ สิงหาคมจนถึงปัจจุบัน (๑๗ ก.ย. ๖๒ เวลา ๐๖.๐๐ น.) ทำให้เกิดน้ำท่วมฉับพลัน น้ำป่าไหลหลาก ดินสไลด์ และวาตภัย รวม ๓๒ จังหวัด รวม ๑๘๒ อำเภอ ๙๖๙ ตำบล ๗,๑๑๕ หมู่บ้าน ๕ เขตเทศบาล ๑๑ ชุมชน ประชาชนได้รับผลกระทบ ๔๑๘,๕๔๙ ครัวเรือน ผู้เสียชีวิต ๓๓ ราย (ยโสธร ๘ ราย ร้อยเอ็ด ๖ ราย อานาจเจริญ ๕ ราย ขอนแก่น ๓ ราย อุบลราชธานี ๓ ราย พิจิตร ๒ ราย ศรีสะเกษ ๒ ราย พิษณุโลก ๑ ราย มุกดาหาร ๑ ราย สกลนคร ๑ ราย น่าน ๑ ราย) ผู้บาดเจ็บ ๑ คน (ชัยภูมิ)

ยังคงมีสถานการณ์ในพื้นที่ ๔ จังหวัด ได้แก่ อุบลราชธานี ยโสธร ร้อยเอ็ด และศรีสะเกษ อพยพประชาชน ๒๒,๔๒๕ คน ในพื้นที่ ๔ จังหวัด รวม ๙๑ จุด ประกอบด้วย ยโสธร ๗ จุด ๒๙๐ คน อุบลราชธานี ๕๖ จุด ๒๑,๘๘๖ คน ร้อยเอ็ด ๒๒ จุด ๑๓๐ คน และศรีสะเกษ ๖ จุด ๑๒๙ คน

ทั้งนี้ ปภ.ได้ร่วมกับจังหวัด หน่วยทหาร และหน่วยงานที่เกี่ยวข้องจัดเจ้าหน้าที่ พร้อมระดมวัสดุอุปกรณ์ ยานพาหนะ และเครื่องจักรกลด้านสาธารณภัยให้การช่วยเหลือผู้ประสบภัยและคลี่คลายสถานการณ์ภัย โดยติดตั้ง เครื่องสูบน้ำ รถบรรทุกเครื่องส่งสูบน้ำระยะไกล เร่งระบายน้ำออกจากพื้นที่น้ำท่วมขัง รวมถึงดูแลชีวิตความเป็นอยู่ ของผู้ประภัย โดยแจกจ่ายอาหาร น้ำดื่ม และถุงยังชีพอย่างต่อเนื่องจนกว่าสถานการณ์ภัยจะคลี่คลาย เพื่อบรรเทา ความเดือดร้อนในเบื้องต้น อีกทั้ง จัดเจ้าหน้าที่พร้อมรถเคลื่อนย้ายผู้ประสบภัยและเรือท้องแบนให้บริการขนย้าย สิ่งของและอำนวยความสะดวกในการเดินทางแก่ประชาชน ตลอดจนสำรวจความเสียหายครอบคลุมทุกด้าน เพื่อให้ การช่วยเหลือตามระเบียบกระทรวงการคลังฯ ท้ายนี้ ประชาชนที่ได้รับความเดือดร้อนจากสถานการณ์ภัยสามารถ ติดต่อได้ทางสายด่วนนิรภัย ๑๙๙๔ ตลอด ๒๔ ชั่วโมง เพื่อประสานให้การช่วยเหลือโดยด่วนต่อไป