



รายงานการเฝ้าระวังติดตามสถานการณ์น้ำและความช่วยเหลือ กระทรวงทรัพยากรธรรมชาติและสิ่งแวดล้อม



ศูนย์ป้องกันวิกฤติน้ำ กรมทรัพยากรน้ำ กระทรวงทรัพยากรธรรมชาติและสิ่งแวดล้อม

โทรศัพท์ ๐ ๒๒๗๑ ๖๐๐๐ ต่อ ๖๔๔๕ โทรสาร ๐ ๒๒๗๘ ๖๖๒๕ <http://www.dwr.go.th> ID Line : mekhalawoc Email : mekhala@dwr.mail.go.th

รายงานฉบับที่ ๓๓/๒๕๖๒

เวลา ๐๘.๐๐ น.

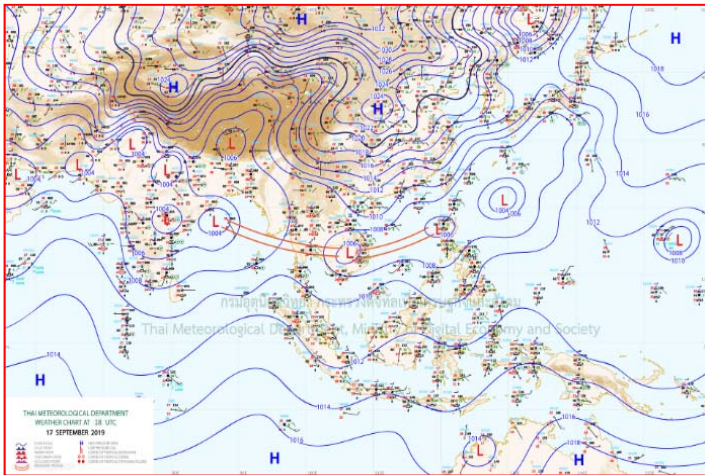
วันที่ ๑๘ กันยายน ๒๕๖๒

เรียน รมว.ทส. เลขาธิการ รมว.ทส. ที่ปรึกษา รมว.ทส. ปกท.ทส. รอง ปกท.ทส. อทน. รอง อทน. และหน่วยงานที่เกี่ยวข้อง

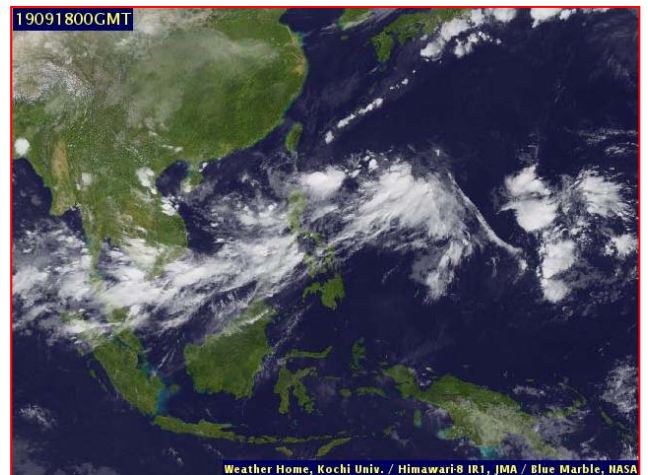
๑. สถานะอากาศ เวลา ๐๖.๐๐ น. (กรมอุตุนิยมวิทยา)

พยากรณ์อากาศ ๒๔ ชั่วโมงข้างหน้า ภาคกลางตอนล่าง ภาคตะวันออก และภาคใต้ตอนบน ยังคงมีฝนตกต่อเนื่อง โดยมีฝนตกหนักบางแห่ง ในบริเวณจังหวัดชลบุรี ระยอง จันทบุรี ตราด ระนอง พังงา และสตูล ขอให้ประชาชนบริเวณดังกล่าวระวังอันตรายจากฝนที่ตกหนักและฝนที่ตกสะสมไว้ด้วย ส่วนภาคเหนือ และภาคตะวันออกเฉียงเหนือยังคงมีฝนน้อยในระยะนี้

สำหรับทะเลอันดามันตอนบน และอ่าวไทยตอนบนมีคลื่นสูง ๒-๓ เมตร บริเวณที่มีฝนฟ้าคะนองคลื่นสูงมากกว่า ๓ เมตร ชาวเรือควรเดินเรือด้วยความระมัดระวัง โดยหลีกเลี่ยงการเดินเรือบริเวณที่มีฝนฟ้าคะนอง และเรือเล็กบริเวณทะเลอันดามันตอนบน และอ่าวไทยตอนบน ควรออกจากฝั่ง จนถึงวันที่ ๑๙ ก.ย. ๖๒

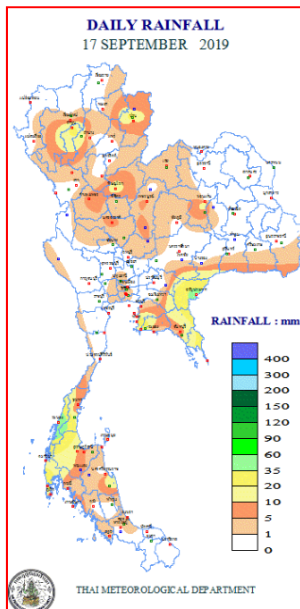


แผนที่อากาศ วันที่ ๑๘ ก.ย. ๒๕๖๒ เวลา ๐๑.๐๐ น.



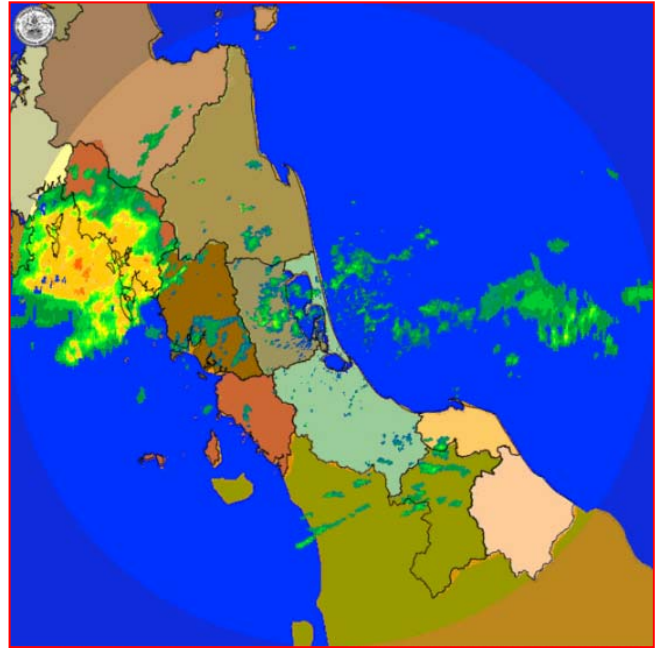
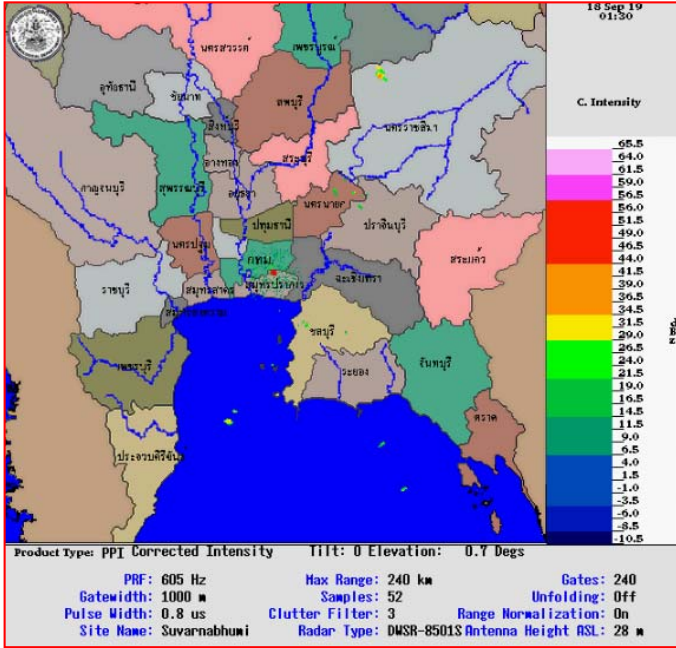
ภาพถ่ายดาวเทียม วันที่ ๑๘ ก.ย. ๒๕๖๒ เวลา ๐๗.๐๐ น.

๒. ปริมาณฝนสะสม ณ เวลา ๐๗.๐๐ น. (เมื่อวาน) - ๐๗.๐๐ น. (วันนี้) (กรมอุตุนิยมวิทยา)



จุดตรวจวัด	ปริมาณฝน (มม.)
จ.ระนอง	๕๘.๔
จ.สระแก้ว (อรัญประเทศ)	๔๔.๒
จ.ภูเก็ต (ศูนย์ฯ)	๓๖.๒
จ.ชลบุรี (พัทยา)	๓๓.๗
จ.นครนายก	๓๐.๖
จ.ตราด	๒๙.๗
จ.ระยอง (ห้วยโป่ง สกษ.)	๒๗.๑

๓.เรดาร์ตรวจอากาศ ณ วันที่ ๑๘ กันยายน ๒๕๖๒ (กรมอุตุนิยมวิทยา)



สถานีสุวรรณภูมิ เวลา ๐๘.๓๐ น.

สถานีสะทิงพระ จ.สงขลา เวลา ๐๘.๓๐ น.

จากเรดาร์ตรวจอากาศจะพบว่ามีกลุ่มเมฆฝนกระจายบริเวณภาคกลาง ภาคตะวันออก และภาคใต้ของประเทศไทย

๔.สถานการณ์น้ำในแหล่งเก็บกักน้ำ ณ วันที่ ๑๗ กันยายน ๒๕๖๒ (กรมชลประทาน กรมทรัพยากรน้ำ และสททช.)

๔.๑ สถาน้ำในอ่างเก็บน้ำขนาดใหญ่ปริมาตรน้ำในอ่างฯ ๔๖,๔๔๒ ล้าน ลบ.ม.คิดเป็นร้อยละ ๖๕ (ปริมาตรน้ำใช้การได้ ๒๒,๙๐๐ ล้าน ลบ.ม. คิดเป็นร้อยละ ๔๘) ปริมาตรน้ำในอ่างฯ เทียบกับปี ๒๕๖๑ (๕๕,๐๔๔ ล้าน ลบ.ม. คิดเป็นร้อยละ ๗๘) น้อยกว่าปี ๒๕๖๑ จำนวน ๘,๖๐๒ ล้าน ลบ.ม. ปริมาณน้ำไหลลงอ่างฯ จำนวน ๒๔๖.๘๒ ล้าน ลบ.ม. ปริมาณน้ำระบายจำนวน ๘๔.๕๒ ล้าน ลบ.ม. สามารถรับน้ำได้อีก ๒๔,๔๘๔ ล้าน ลบ.ม.

อ่างเก็บน้ำ	ปริมาตรน้ำในอ่าง		ปริมาตรน้ำใช้การได้		ปริมาตรน้ำไหลลงอ่าง		ปริมาตรน้ำระบาย		ปริมาตรน้ำรับได้อีก (ล้าน ม. ^๓) (ความจุที่ รนส.- ปริมาตรน้ำปัจจุบัน)
	ปริมาตร (ล้าน ม. ^๓)	% น้ำเก็บกัก	ปริมาตร (ล้าน ม. ^๓)	% น้ำใช้การ	วันนี้ (ล้าน ม. ^๓)	เมื่อวาน (ล้าน ม. ^๓)	วันนี้ (ล้าน ม. ^๓)	เมื่อวาน (ล้าน ม. ^๓)	
๑.ภูมิพล	๕,๕๗๗	๔๑	๑,๗๗๗	๑๘	๒๓.๑๘	๑๘.๖๑	๓.๐๐	๑.๕๐	๗,๘๘๕
๒.สิริกิติ์	๕,๓๘๘	๕๗	๒,๕๓๘	๓๘	๑๖.๖๘	๒๐.๖๘	๔.๒๙	๔.๓๘	๕,๑๒๐
๓.จุฬารัตน์	๕๐	๓๑	๑๓	๑๐	๐.๐๙	๐.๐๑	๐.๐๐	๐.๐๐	๑๓๑
๔.อุบลรัตน์	๖๔๓	๒๖	๖๒	๓	๖.๑๑	๔.๔๖	๐.๓๐	๐.๓๐	๓,๙๙๗
๕.ลำปาว	๑,๗๐๐	๘๖	๑,๖๐๐	๘๕	๑๘.๔๓	๑๘.๑๘	๒.๒๓	๑.๙๘	๗๕๐
๖.สิรินธร	๑,๘๔๐	๙๔	๑,๐๐๘	๘๙	๒๒.๖๔	๒๕.๔๕	๑๐.๗๗	๑๐.๘๘	๑๒๖
๗.ป่าสักชลสิทธิ์	๓๙๖	๔๑	๓๙๓	๔๑	๑๓.๓๔	๑๒.๔๕	๐.๗๒	๑.๐๓	๕๖๔
๘.ศรีนครินทร์	๑๔,๙๕๑	๘๔	๔,๖๘๖	๖๓	๓๓.๕๖	๔๑.๔๙	๕.๐๔	๔.๙๗	๓,๘๑๙
๙.วชิราลงกรณ์	๗,๙๐๗	๘๙	๔,๘๙๕	๘๔	๔๗.๗๑	๔๔.๑๒	๒๔.๙๕	๒๕.๐๔	๓,๐๙๓
๑๐.ขุนด่านปราการชล	๑๕๙	๗๑	๑๕๔	๗๐	๑.๓๘	๑.๗๕	๐.๐๕	๐.๐๕	๖๖
๑๑.รัชชประภา	๓,๘๒๖	๖๘	๒,๔๗๕	๕๘	๒๙.๒๓	๑๖.๑๖	๗.๕๓	๓.๐๓	๒,๓๑๘
๑๒.บางยาง	๗๕๘	๕๒	๔๘๑	๔๑	๓.๑๕	๓.๕๓	๓.๐๔	๓.๐๔	๘๓๒

๔.๒ อ่างเก็บน้ำขนาดกลาง ๓๕๐ แห่ง มีปริมาณน้ำ ๓,๒๗๑ ล้าน ลบ.ม. (๖๐%) ปริมาณน้ำใช้การ ๒,๙๔๘ ล้าน ลบ.ม. (๕๙%)

๔.๓ แหล่งน้ำธรรมชาติขนาดใหญ่ ๖ แห่ง มีปริมาณน้ำรวม ๓๖๗.๓๖ ล้าน ลบ.ม. (๗๑%)

๔.๔ แหล่งน้ำธรรมชาติขนาดเล็ก ๑๔๑,๐๒๒ แห่ง มีปริมาณน้ำรวม ๒,๒๘๙ ล้าน ลบ.ม.

๕.สถานการณ์น้ำในประเทศ ณ วันที่ ๑๕ - ๑๘ กันยายน ๒๕๖๒(กรมชลประทาน)

สถานี	แม่น้ำ	อำเภอ	จังหวัด	ระดับ ตลิ่ง (ม.รทก.)	ระดับน้ำ (ม.รทก.)				แนวโน้ม	เปรียบ เทียบ ระดับตลิ่ง
					อาทิตย์	จันทร์	อังคาร	พุธ		
					๑๕ ก.ย.	๑๖ ก.ย.	๑๗ ก.ย.	๑๘ ก.ย.		
P.๑	ปิง	เมือง	เชียงใหม่	๓.๗๐	๑.๓๑	๑.๒๖	๑.๒๑	๑.๒๑	ทรงตัว	-๒.๔๙
W.๑C	วัง	เมือง	ลำปาง	๕.๒๐	-๐.๔๓	-๐.๔๐	-๐.๔๑	-๐.๔๓	ลดลง	-๕.๖๓
Y.๑๖	ยม	บางระกำ	พิษณุโลก	๗.๓๐	๗.๗๙	๗.๖๗	๗.๓๘	๗.๒๕	ลดลง	-๐.๐๕
N.๗A	น่าน	เมือง	พิจิตร	๙.๘๗	๕.๒๔	๔.๘๙	๔.๖๖	๔.๓๖	ลดลง	-๕.๕๑
C.๒	เจ้าพระยา	เมือง	นครสวรรค์	๒๖.๒๐	๒๐.๗๘	๒๐.๖๓	๒๐.๓๑	๒๐.๐๓	ลดลง	-๖.๑๗
C.๑๓	เจ้าพระยา	สรรพยา	ชัยนาท	๑๖.๓๔	๙.๙๔	๙.๙๔	๙.๙๔	๘.๕๓	ลดลง	-๗.๘๑
M.๖A	มูล	สตึก	บุรีรัมย์	๖.๐๐	๑.๓๘	๑.๔๙	๒.๐๕	๒.๒๓	เพิ่มขึ้น	-๓.๗๗
M.๗	มูล	เมือง	อุบลราชธานี	๗.๐๐	๑๐.๘๘	๑๐.๗๖	๑๐.๖๐	๑๐.๔๔	ลดลง	๓.๔๔
M.๑๙๑	ลำตะคอง	เมือง	นครราชสีมา	๓.๐๐	๐.๙๕	๐.๙๖	๐.๗๙	๐.๙๔	เพิ่มขึ้น	-๒.๐๖
M.๖๙	ลำเซบก	โครงการพิชผล	อุบลราชธานี	๗.๓๐	๙.๗๘	๙.๕๙	๙.๓๗	๙.๑๑	ลดลง	๑.๘๑
X.๖๔	คลองท่าแซะ	ท่าแซะ	ชุมพร	๑๗.๑๓	๙.๑๗	๑๐.๘๘	๑๒.๑๔	๑๐.๘๓	ลดลง	-๖.๓
X.๑๔๙	คลองกลาย	นบพิตำ	นครศรีธรรมราช	๓๓.๙๖	๒๘.๓๕	๒๘.๒๘	๒๘.๒๕	๒๘.๓๘	เพิ่มขึ้น	-๕.๕๘
X.๒๗๔	แม่น้ำโก-ลก	แว้ง	นราธิวาส	๒๔.๑๘	๑๘.๙๐	๑๘.๙๐	๑๘.๘๔	๑๙.๐๒	เพิ่มขึ้น	-๕.๑๖
X.๓๓A	แม่น้ำตาปี	พระแสง	สุราษฎร์ธานี	๑๑.๗๐	๖.๙๓	๖.๙๒	๖.๘๐	๖.๖๘	ลดลง	-๕.๐๒

*** ยังไม่ได้รับรายงาน

สถานการณ์น้ำในพื้นที่ลุ่มน้ำโขง ณ วันที่ ๑๗ กันยายน ๒๕๖๒ (Mekong River Commission (MRC))

สถานี	ระดับ อ้างอิง (ม.รทก.)	ระดับ ตลิ่ง (ม.)	ระดับน้ำ (ม.)					เปรียบ เทียบระดับ ตลิ่ง (ม.)	ผลต่างของระดับน้ำ (ม.)		แนวโน้ม
			๑๓ ก.ย.	๑๔ ก.ย.	๑๕ ก.ย.	๑๖ ก.ย.	๑๗ ก.ย.		๓ วัน ย้อนหลัง	๕ วัน ย้อนหลัง	
			อ.เชียงแสน จ.เชียงราย	๓๕๗.๑๑๐	๑๒.๘๐	๓.๐๖	๓.๑๔		๓.๐๓	๒.๗๒	
อ.เชียงคาน จ.เลย	๑๙๔.๑๑๘	๑๖.๐๐	๖.๒๔	๖.๒๗	๖.๕๖	๖.๘๓	๖.๗๔	-๙.๒๖	๐.๑๘	๐.๕๐	ลดลง
อ.เมือง จ.หนองคาย	๑๕๓.๖๔๘	๑๒.๒๐	๓.๕๐	๓.๔๗	๓.๕๕	๓.๔๙	๓.๘๖	-๘.๓๔	๐.๔๑	๐.๓๖	เพิ่มขึ้น
อ.เมือง จ.นครพนม	๑๓๒.๖๘๐	๑๒.๐๐	๗.๕๗	๗.๒๓	๖.๗๓	๖.๑๘	๕.๗๗	-๖.๒๓	-๐.๙๖	-๑.๘๐	ลดลง
อ.เมือง จ.มุกดาหาร	๑๒๔.๒๑๙	๑๒.๕๐	๘.๕๕	๘.๓๘	๗.๙๒	๗.๓๕	๖.๘๓	-๕.๖๗	-๑.๐๙	-๑.๗๒	ลดลง
อ.โขงเจียม จ.อุบลราชธานี	๘๙.๐๓๐	๑๔.๕๐	๑๓.๕๑	๑๓.๓๙	๑๒.๙๙	๑๒.๓๔	๑๑.๕๓	-๒.๙๗	-๑.๔๖	-๑.๙๘	ลดลง

*** ไม่มีสถานการณ์

๖.สถานการณ์เตือนภัย Early Warning ณ วันที่ ๑๘ กันยายน ๒๕๖๒ (กรมทรัพยากรน้ำ)

[เวลา ๑๕.๐๐ น.(เมื่อวาน) - ๐๘.๐๐ น. (วันนี้)]

การแจ้งเตือน	สถานี	การแจ้งเตือน
เตือนสีแดง (อพยพ)	-	-
เตือนสีเหลือง (เตือนภัย)	-	-
เตือนสีเขียว (เฝ้าระวัง)	-	-

***ไม่มีสถานการณ์

๗.สถานการณ์ธรณีพิบัติภัย ณ วันที่ ๑๘ กันยายน ๒๕๖๒ (กรมทรัพยากรธรณี)

เนื่องจากในพื้นที่เสี่ยงดินถล่ม มีฝนตกอย่างต่อเนื่อง และฝนตกสะสมมาหลายวัน โดยเฉพาะในบริเวณพื้นที่จังหวัดตราด จันทบุรี ระนอง และสุราษฎร์ธานี ศูนย์ปฏิบัติการธรณีพิบัติภัย จึงได้ทำการเฝ้าระวังและติดตามสถานการณ์พิบัติภัยดินถล่ม และน้ำป่าไหลหลากเป็นพิเศษ และจะทำการแจ้งอาสาสมัครเครือข่ายในพื้นที่เสี่ยงภัยต่อไป

๘.เหตุการณ์วิกฤตน้ำปัจจุบัน ณ วันที่ ๑๘ กันยายน ๒๕๖๒ [เวลา ๑๕.๐๐ น.(เมื่อวาน) - ๐๘.๐๐ น. (วันนี้)]

ไม่มีสถานการณ์

๙.สถานการณ์ภาวะน้ำท่วม และสถานการณ์ฝนแล้ง/ฝนทิ้งช่วง ณ วันที่ ๑๘ กันยายน ๒๕๖๒

(กรมป้องกันและบรรเทาสาธารณภัย)

น้ำไหลหลาก ดินสไลด์ และวาตภัย

จากอิทธิพลพายุโซนร้อน “โพดุล” และอิทธิพลพายุโซนร้อน “คาจิกิ” ประกอบกับมรสุมตะวันตกเฉียงใต้พัดปกคลุมทะเลอันดามัน ภาคใต้ และอ่าวไทยมีกำลังแรง ตั้งแต่วันที่ ๒๙ ส.ค. ๖๒ – ปัจจุบัน ทำให้เกิดน้ำท่วมฉับพลัน น้ำป่าไหลหลาก ดินสไลด์ ในพื้นที่ ๓๒ จังหวัด (ภาคเหนือ ๑๐ จังหวัด แพร่ เชียงใหม่ เพชรบูรณ์ น่าน อุตรดิตถ์ พิษณุโลก พิจิตร แม่ฮ่องสอน ลำปาง สุโขทัย ภาคตะวันออกเฉียงเหนือ ๑๖ จังหวัด นครพนม ร้อยเอ็ด อุบลราชธานี อำนาจเจริญ มหาสารคาม ขอนแก่น หนองบัวลำภู ยโสธร กาฬสินธุ์ มุกดาหาร ชัยภูมิ สุรินทร์ อุตรธานี เลย ศรีสะเกษ สกลนคร ภาคตะวันออก ๓ จังหวัด ปราจีนบุรี ตราด สระแก้ว ภาคใต้ ๓ จังหวัด กระบี่ ระนอง ชุมพร) ๑๘๒ อำเภอ ๙๖๙ ตำบล ๗,๑๑๕ หมู่บ้าน ๕ เขตเทศบาล ๑๑ ชุมชน บ้านเรือนประชาชนได้รับผลกระทบ ๔๑๘,๕๔๙ ครัวเรือน และได้รับความเสียหายบางส่วน ๓,๘๑๘ หลัง มีผู้เสียชีวิต ๓๔ ราย (ยโสธร ๙ ราย ร้อยเอ็ด ๖ ราย อำนาจเจริญ ๕ ราย ขอนแก่น ๓ ราย อุบลราชธานี ๓ ราย พิจิตร ๒ ราย ศรีสะเกษ ๒ ราย พิษณุโลก ๑ ราย มุกดาหาร ๑ ราย สกลนคร ๑ ราย น่าน ๑ ราย) ผู้บาดเจ็บ ๑ ราย (ชัยภูมิ)

ประกาศเขตการให้ความช่วยเหลือผู้ประสบภัยพิบัติกรณีฉุกเฉินแล้ว ๒๒ จังหวัด ได้แก่ จ.เชียงใหม่ จ.แม่ฮ่องสอน จ.แพร่ จ.น่าน จ.เพชรบูรณ์ จ.สุโขทัย จ.พิษณุโลก จ.พิจิตร จ.มหาสารคาม จ.อุตรธานี จ.ขอนแก่น จ.อำนาจเจริญ จ.ร้อยเอ็ด จ.ยโสธร จ.มุกดาหาร จ.ศรีสะเกษ จ.สกลนคร จ.อุบลราชธานี จ.ตราด จ.ระนอง จ.ชุมพร และ จ.หนองบัวลำภู

ประกาศเป็นเขตพื้นที่ประสบสาธารณภัยแล้ว ๒๘ จังหวัด ได้แก่ จ.เชียงใหม่ จ.แพร่ จ.น่าน จ.แม่ฮ่องสอน จ.ลำปาง จ.อุตรดิตถ์ จ.เพชรบูรณ์ จ.พิษณุโลก จ.สุโขทัย จ.พิจิตร จ.อุบลราชธานี จ.ขอนแก่น จ.หนองบัวลำภู จ.อุตรธานี จ.อำนาจเจริญ จ.นครพนม จ.ร้อยเอ็ด จ.ยโสธร จ.กาฬสินธุ์ จ.มุกดาหาร จ.ชัยภูมิ จ.ศรีสะเกษ จ.สกลนคร จ.มหาสารคาม จ.สุรินทร์ จ.ตราด จ.สระแก้ว และ จ.ระนอง

ปัจจุบันยังคงมีสถานการณ์ในพื้นที่ ๔ จังหวัด (อุบลราชธานี ยโสธร ร้อยเอ็ด ศรีสะเกษ) มีผู้อพยพ ๔ จังหวัด (ยโสธร อุบลราชธานี ร้อยเอ็ด ศรีสะเกษ) รวม ๗๘ จุด ๒๐,๖๒๐ คน ได้แก่ จ.ยโสธร ๖ จุด ๒๔๗ คน จ.อุบลราชธานี ๕๖ จุด ๑๙,๘๓๓ คน จ.ร้อยเอ็ด ๒๒ จุด ๑๓๐ คน จ.ศรีสะเกษ ๔ จุด ๔๑๐ คน

๑๐.การคาดหมายลักษณะอากาศ ๗ วันข้างหน้า (ระหว่างวันที่ ๑๗ - ๒๓ กันยายน ๒๕๖๒)

ในช่วงวันที่ ๑๗-๑๘ ก.ย. บริเวณภาคกลางตอนล่าง ภาคใต้ตอนบน และภาคตะวันออก มีฝนต่อเนื่อง มีฝนตกหนักบางแห่ง ส่วนภาคเหนือ ภาคตะวันออกเฉียงเหนือตอนบน และภาคกลางตอนบนมีฝนน้อย สำหรับคลื่นลมบริเวณทะเลอันดามัน ตอนบน และอ่าวไทยตอนบน มีคลื่นสูง ๒-๓ เมตร บริเวณที่มีฝนฟ้าคะนองทะเลมีคลื่นสูงมากกว่า ๓ เมตร

ในช่วงวันที่ ๑๙ - ๒๒ ก.ย. บริเวณภาคเหนือ ภาคตะวันออกเฉียงเหนือ และภาคกลางมีฝนเพิ่มขึ้น ส่วนภาคตะวันออก และภาคใต้ยังคงมีฝนตกต่อเนื่อง และมีฝนตกหนักบางแห่ง สำหรับบริเวณทะเลอันดามันและอ่าวไทยตอนบน ทะเลมีคลื่นสูงประมาณ ๒ เมตร บริเวณที่มีฝนฟ้าคะนองคลื่นสูงมากกว่า ๒ เมตร

ในช่วงวันที่ ๒๒ - ๒๓ ก.ย. บริเวณภาคกลางตอนล่าง ภาคใต้ตอนบน และภาคตะวันออก มีฝนเพิ่มมากขึ้น

๑๑.การช่วยเหลือเพื่อบรรเทาภาวะวิกฤติน้ำ “พายุโซนร้อนโพดุลและพายุโซนร้อนคากิ” วันที่ ๑๗ กันยายน ๒๕๖๒

หน่วยงาน	กิจกรรม	หมายเหตุ
กรมทรัพยากรน้ำ	๑. ติดตั้งเครื่องสูบน้ำเพื่อเตรียมระบายน้ำท่วมในพื้นที่ อ.เมือง อ.บ้านดุง จ.อุดรธานี จำนวน ๙ จุด ๒. ติดตั้งเครื่องสูบน้ำเพื่อสูบน้ำท่วมขังในพื้นที่ อ.ราษีไศล จ.ศรีสะเกษ ๓. ติดตั้งเครื่องสูบน้ำเพื่อพร่องน้ำออกจากบึงหนองโคตร เตรียมรองรับปริมาณน้ำหลากจากชุมชนเมือง ต.บ้านเป็ด อ.เมือง จ.ขอนแก่น ๔. ติดตั้งเครื่องสูบน้ำเพื่อเตรียมรับสถานการณ์ในการสูบน้ำบริเวณสนามบินจังหวัดอุบลราชธานี	
กรมทรัพยากรน้ำบาดาล	๑. สนับสนุนน้ำดื่มสะอาดบรรจุแกลอน เพื่อช่วยเหลือผู้ประสบภัย ๒. รถโมบายผลิตน้ำดื่ม ช่วยเหลือผู้ประสบภัยน้ำท่วม	
กรมอุทยานแห่งชาติ สัตว์ป่า และพันธุ์พืช	๑. สนับสนุนกำลังพลพร้อมรถยนต์เพื่อช่วยเหลือผู้ประสบอุทกภัย	
กรมป่าไม้	๑. สนับสนุนกำลังพลพร้อมรถยนต์เพื่อช่วยเหลือผู้ประสบอุทกภัย	
กรมทรัพยากรทางทะเลและชายฝั่ง	๑. สนับสนุนเรือพร้อมเจ้าหน้าที่ เพื่อช่วยเหลือผู้ประสบภัย	
สำนักงานทรัพยากรธรรมชาติและสิ่งแวดล้อม	๑. ทสจ.ร้อยเอ็ด ตรวจสอบสถานการณ์คุณภาพน้ำในลำน้ำชี ในพื้นที่ ต.ดินดำ ๒. แสนชาติ อ.จันทาร จ.ร้อยเอ็ด	

ความช่วยเหลือด้านการป้องกันและบรรเทาภาวะวิกฤติน้ำ
 กระทรวงทรัพยากรธรรมชาติและสิ่งแวดล้อม
 วันที่ 17 กันยายน 2562

จุดสูบน้ำที่ 1 (หมายเลขเครื่อง 155)

1. หน่วยงาน ส่วนบริหารจัดการน้ำ สำนักงานทรัพยากรน้ำภาค 5
2. กิจกรรมที่ดำเนินการ ติดตั้งเครื่องสูบน้ำสูบรวมคายน้ำท่วมขัง บ้านฝั่ง หมู่ที่ 4, 14 บ้านมะยาง ม.5, 16 บ้านปลาขาว ม.2, 11 และบ้านเพียรมาตร ม.3 ตั้งแต่วันที่ 9 กันยายน 2562

3. พื้นที่ดำเนินการ

บ้าน	ฝั่ง	หมู่ที่	14	ตำบล	หนองแค	อำเภอ	ราชไศล	จังหวัด	ศรีสะเกษ	
เครื่องสูบน้ำขนาด	12	นิ้ว	จำนวน	1	เครื่อง	อัตราการสูบ	1,620	ลบม./ชม	เวลาการสูบ	23 ชม.
พิกัดที่ดำเนินการ	400202 N		1704780 E							

4. พื้นที่การระบายน้ำ	2,000	ไร่	ปริมาณน้ำ	27,600	ลบม./วัน				
ปริมาณการสูบน้ำ	190,800	ลบม./วัน	ประโยชน์ที่ได้รับ	532	ครัวเรือน	คน			



ความช่วยเหลือด้านการป้องกันและบรรเทาภาวะวิกฤติน้ำ
 กระทรวงทรัพยากรธรรมชาติและสิ่งแวดล้อม
 วันที่ 17 กันยายน 2562

จุดสูบน้ำที่ 2 (หมายเลขเครื่อง 164)

1. หน่วยงาน ส่วนบริหารจัดการน้ำ สำนักงานทรัพยากรน้ำภาค 5
2. กิจกรรมที่ดำเนินการ ติดตั้งเครื่องสูบน้ำสูบรวมคายน้ำท่วมขัง บ้านฝั่ง หมู่ที่ 4,14 บ้านมะยาง ม.5,16 บ้านปลาขาว ม.2,11 และบ้านเพ็ชรมาตร ม.3 ตั้งแต่วันที่ 9 กันยายน 2562

3. พื้นที่ดำเนินการ

บ้าน	ฝั่ง	หมู่ที่	14	ตำบล	หนองแค	อำเภอ	ราชไศล	จังหวัด	ศรีสะเกษ		
เครื่องสูบน้ำขนาด	12	นิ้ว	จำนวน	1	เครื่อง	อัตราการสูบ	1,620	ลบม./ชม	เวลาการสูบ	23	ชม.
พิกัดที่ดำเนินการ	400202 N		1704780 E								

4. พื้นที่การระบายน้ำ	2,000	ไร่	ปริมาณน้ำ	27,600	ลบม./วัน						
ปริมาณการสูบสะสม	190,800	ลบม./วัน	ประโยชน์ที่ได้รับ	532	ครัวเรือน	คน					



จึงเรียนมาเพื่อโปรดทราบ

นายสุวัฒน์ เปี่ยมปัจจัย
 อธิบดีกรมทรัพยากรน้ำ