



รายงานสถานการณ์น้ำรายวัน

เสนอโดย

ศูนย์เมขลา

ศูนย์ป้องกันวิกฤติน้ำ

กรมทรัพยากรน้ำ

ประจำวันที่ ๑๘ กันยายน ๒๕๖๒

โทร. ๐๒-๒๗๑๖๐๐๐ ต่อ ๖๔๔๕

Line ID : mekhalawoc

สารบัญ

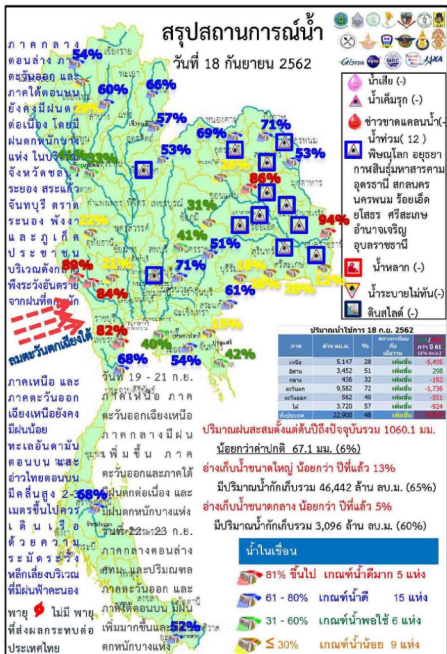
- ๑) สรุปสถานการณ์น้ำ
- ๒) รายงานสถานการณ์พื้นที่เสี่ยงอุทกภัยน้ำหลากในเขตพื้นที่ลาด
เชิงเขา
- ๓) ปริมาณฝนสะสมปี พ.ศ. ๒๕๖๑ และ ๒๕๖๒ เทียบค่าเฉลี่ย ๓๐ ปี
- ๔) สถานการณ์น้ำในอ่างเก็บน้ำขนาดใหญ่ และขนาดกลาง
- ๕) รายงานสถานการณ์น้ำรายลุ่มน้ำ
- ๖) รายงานระดับน้ำจากกล้อง CCTV



สรุปสถานการณ์น้ำ



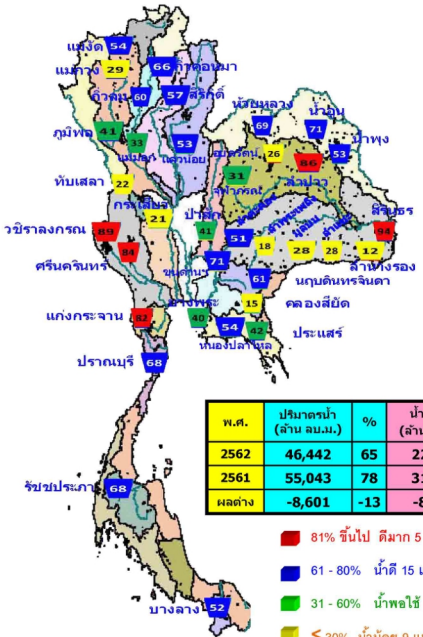
นัยสำคัญ: 18 กันยายน 2562



- ปริมาณฝนสะสมตั้งแต่ต้นปี 2562 ถึง วันที่ 15 กันยายน 62 รวม 1060.1 มม. น้อยกว่าค่าเฉลี่ย 67.1 มม. (6%)
 - อ่างเก็บน้ำขนาดใหญ่มีปริมาณน้ำเก็บกัก 46,442 ล้าน ลบ.ม. (65%) น้อยกว่าปีที่แล้ว 13% (8,601 ล้าน ลบ.ม.)
 - อ่างเก็บน้ำขนาดกลางมีปริมาณน้ำเก็บกัก 3,096 ล้าน ลบ.ม. (60%) น้อยกว่าปีที่แล้ว 5% (255 ล้าน ลบ.ม.)
 - พื้นที่ที่ต้องให้ความสนใจเรื่องน้ำขาดแคลนน้ำ - จังหวัด
- น้ำเค็มรุก - จังหวัด**
- น้ำท่วม**
- น้ำท่วม 12 จังหวัด พิษณุโลก กาฬสินธุ์ มหาสารคาม อุตรธานี สกลนคร นครพนม ร้อยเอ็ด ยโสธร อำนาจเจริญ ศรีสะเกษ อุบลราชธานี อุดรธานี**
- น้ำหลาก - จังหวัด**
- น้ำระบายไม่ทัน - จังหวัด**
- น้ำเสีย**
- น้ำเสียเนื่องจากสิ่งปฏิกูล - จังหวัด**
- น้ำเสียเนื่องจากน้ำท่วมขัง - จังหวัด**

18 กันยายน 2562

สถานการณ์การเก็บกักน้ำในเขื่อนขนาดใหญ่



สภาพน้ำและการระบายน้ำ กฟผ.
รายงาน ณ วันที่ 18 กันยายน 2562

เขื่อน	A	B	C	D	E	F	G
	ปริมาณน้ำ ไหลเข้าอ่าง (ล้าน ลบ.ม.)	ระบายออก น้ำ (ล้าน ลบ.ม.)	ระบายน้ำ ตามเครื่อง วัดอัตราการ การสูบน้ำ (ล้าน ลบ.ม.)	ปริมาณน้ำที่ สามารถระบาย ออกได้ (ล้าน ลบ.ม.)	ปริมาณ น้ำที่ สามารถระบาย ออกได้คิด เป็น %	ไหลเข้า (ลบ.)	ไหลออก (ลบ.)
1 เขื่อนภูมิพล	12.49	3.00	3.95	1785.78	18.48	452	12 ส.ค. 63
2 เขื่อนสิริกิติ์	16.84	4.50	5.33	2549.83	38.29	478	7 ม.ค. 64
3 เขื่อนศรีนครินทร์	30.28	5.00	8.68	4708.91	62.95	543	12 มี.ค. 64
4 เขื่อนวชิราลงกรณ	40.54	25.00	26.04	4909.97	83.96	189	23 มี.ค. 63
5 เขื่อนบางลาง	18.76	5.00	9.01	2484.33	57.95	276	19 มี.ค. 63
6 เขื่อนบางลาง	2.01	3.00	3.17	480.24	40.76	151	15 ก.พ. 63
7 เขื่อนอุบลรัตน์	2.86	0.30	1.30	63.08	3.41	49	4 พ.ย. 62
8 เขื่อนน้ำพอง	0.47	0.60	0.62	78.88	50.31	127	22 ม.ค. 63
9 เขื่อนสิรินธร	14.52	12.00	11.82	1010.96	89.06	86	11 ส.ค. 62
10 เขื่อนเจ้าพระยา	0.05	0.00	0.02	13.04	10.31	652	30 มี.ย. 64
11 เขื่อนป่าสักชลสิทธิ์	13.34	0.72	0.72	392.78	41.04	546	15 มี.ค. 64
12 เขื่อนแควน้อยบำรุงแดน	4.88	0.43	0.65	452.70	50.52	696	13 ส.ค. 64
รวม	78.37	92.82	105.99	12,496			

แหล่งข้อมูล : การไฟฟ้าฝ่ายผลิตแห่งประเทศไทย

พ.ศ.	ปริมาณน้ำ (ล้าน ลบ.ม.)	%	น้ำใช้การ (ล้าน ลบ.ม.)	%
2562	46,442	65	22,900	48
2561	55,043	78	31,499	66
ผลต่าง	-8,601	-13	-8,599	-18

- 81% ขึ้นไป ตีมาก 5 แห่ง
- 61 - 80% น้ำดี 15 แห่ง
- 31 - 60% น้ำพอใช้ 6 แห่ง
- ≤ 30% น้ำน้อย 9 แห่ง

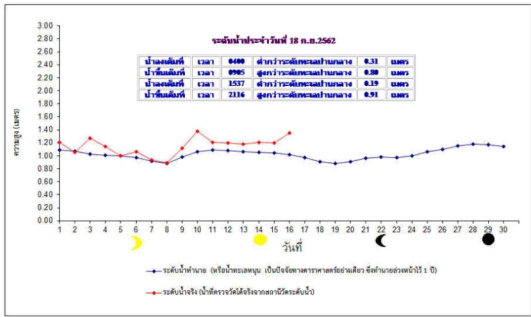
ปริมาณน้ำใช้การ 18 ก.ย. 2562

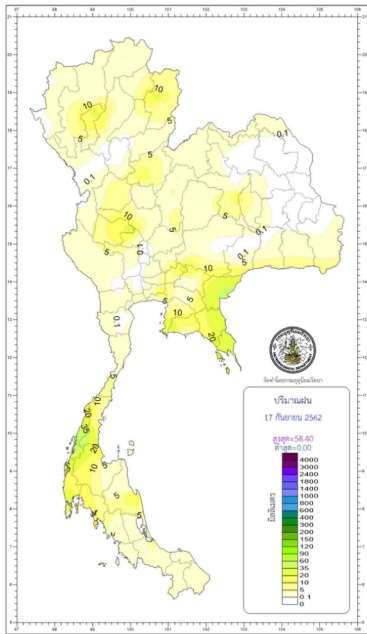
ภาค	ล้าน ลบ.ม.	%	สถานะเทียบกับ เดือนก่อน	+/ - กว่า 0.61 (ล้าน ลบ.ม.)
เหนือ	5,147	28	เพิ่มขึ้น	-5,495
อีสาน	3,452	51	เพิ่มขึ้น	298
กลาง	436	32	เพิ่มขึ้น	-192
ตะวันออก	9,582	72	เพิ่มขึ้น	-1,736
ตะวันตก	562	40	เพิ่มขึ้น	-551
ใต้	3,720	57	เพิ่มขึ้น	-924
ทั่วประเทศ	22,900	48	เพิ่มขึ้น	-8,599

แนวโมเดลสถานการณ์น้ำท่าในลำน้ำสายหลัก 18 กันยายน 2562



ลำน้ำ	สถานี	ชื่อสถานี	สังกัด	ความจุ	ระดับน้ำ	ปริมาณน้ำ		ค่า (+)	สถิติ	แนวโน้ม		
						วันที่	ปริมาณ					
1. ปิง	P.1	สถานีบางวีรฤ	อำนาจเขื่อน	จิครักษ์เขื่อน	3.70	445	1.21	11	14	-2.49	น้ำ	ลดลง
	P.7A	สถานีบ้านหัวสอง	อำนาจเขื่อน	จิครักษ์เขื่อน	5.34	3,000	0.25	63	70	-5.09	น้ำ	ลดลง
	P.17	บ้านหัววัง	อำนาจเขื่อน	จิครักษ์เขื่อน	39.80	2,990	34.51	79	84	-5.29	น้ำ	ลดลง
2. วัง	W.6A	บ้านวัดใหม่	อำนาจเขื่อน	จิครักษ์เขื่อน	8.00	700	1.15	26	28	-6.85	น้ำ	ลดลง
	Y.1C	สถานีบ้านวัดใหม่	อำนาจเขื่อน	จิครักษ์เขื่อน	8.20	995	0.93	50	59	-7.27	น้ำ	ลดลง
3. หนอง	Y.16	บ้านทรายทอง	อำนาจเขื่อน	จิครักษ์เขื่อน	7.30	207	7.25	225	233	-0.05	น้ำ	ลดลง
	N.1	หน้าลำน้ำบ้านหัววัง	อำนาจเขื่อน	จิครักษ์เขื่อน	7.00	1,217	1.07	116	111	-5.93	น้ำ	เพิ่มขึ้น
บ้าน	N.5A	สถานีแก่งกระทง	อำนาจเขื่อน	จิครักษ์เขื่อน	10.37	1,365	0.77	68	91	-9.60	น้ำ	ลดลง
	N.67	สถานีบ้านหนอง	อำนาจเขื่อน	จิครักษ์เขื่อน	28.30	1,579	23.66	694	765	-4.64	น้ำ	ลดลง
5. ทุ่ง	M.6A	บ้านเขยิบ	อำนาจเขื่อน	จิครักษ์เขื่อน	6.00	440	2.23	56	47	-3.77	น้ำ	เพิ่มขึ้น
	M.9	บ้านคลองน้ำใส	อำนาจเขื่อน	จิครักษ์เขื่อน	9.00	200	8.34	-	-	-0.66	N/A	N/A
6. หนอง	M.7	สถานีบ้านวัดใหม่	อำนาจเขื่อน	จิครักษ์เขื่อน	7.00	2,300	10.44	6,470	6,710	3.64	น้ำ	ลดลง
	Kp.10	บ้านทรายใหญ่	อำนาจเขื่อน	จิครักษ์เขื่อน	11.00	300	5.93	23	26	-5.67	น้ำ	ลดลง
7. บางทราย	Kp.3	บ้านวัดใหม่	อำนาจเขื่อน	จิครักษ์เขื่อน	10.20	658	7.00	353	353	-3.20	น้ำ	ทรงตัว
8. พหลโยธิน	X.15B	สถานีบ้านหัววัง	อำนาจเขื่อน	จิครักษ์เขื่อน	11.50	977	6.93	236	220	-5.17	น้ำ	เพิ่มขึ้น
	X.37A	บ้านบ้านใหม่	อำนาจเขื่อน	จิครักษ์เขื่อน	10.76	489	6.68	87	92	-4.08	น้ำ	ลดลง
9. หนอง	ท.ศ.1	บ้านบ้านใหม่	อำนาจเขื่อน	จิครักษ์เขื่อน	10.76	489	6.68	87	92	-4.08	น้ำ	ลดลง
	X.319A	บ้านบ้านใหม่	อำนาจเขื่อน	จิครักษ์เขื่อน	8.20	219	4.64	42	66	-3.56	น้ำ	ลดลง





 กองพยากรณ์อากาศ กรมอุตุนิยมวิทยา กระทรวงดิจิทัลเพื่อเศรษฐกิจและสังคม		รายงานสรุปลักษณะอากาศ ประจำวันพุธที่ 18 กันยายน พ.ศ. 2562 ออกประกาศเวลา 1100 น.
ภาค	เกณฑ์และปริมาณฝนเป็นมิลลิเมตร ตั้งแต่เวลา 0700 น. วันที่ 17 ก.ย. 62 ถึงเวลา 0700 น. วันที่ 18 ก.ย. 62	อุณหภูมิเป็นองศาเซลเซียส
เหนือ	มีปริมาณ 40 ของพื้นที่ มากที่สุด 64.0 มม. ที่ อ.แม่ทา จ.ลำพูน	ต่ำสุด 11.9 คอซออินทนนท์ อ.แจ้ห่มจ.ลำปาง ต่ำสุด 20.8 อ.อุ้มผาง จ.ตาก สูงสุด 37.5 อ.เมือง จ.สุราษฎร์ธานี
ตะวันออกเฉียงเหนือ	มีปริมาณ 20 ของพื้นที่ มากที่สุด 20.1 มม. ที่ อ.วังน้ำเขียว จ.นครราชสีมา	ต่ำสุด 15.0 เขตกิษยภัณฑ์ อ.บ้านด่าน จ.เลย ต่ำสุด 21.5 อ.ปากช่อง จ.นครราชสีมา สูงสุด 35.6 อ.เมือง จ.เลย
กลาง	มีปริมาณ 60 ของพื้นที่ มากที่สุด 51.9 มม. ที่ อ.พยุหะคีรี จ.นครสวรรค์	ต่ำสุด 24.3 อ.หนองบัวลำภู จ.กาฬสินธุ์ สูงสุด 37.0 อ.เมือง จ.สุพรรณบุรี
ตะวันออก	มีปริมาณ 70 ของพื้นที่ มากที่สุด 86.3 มม. ที่ อ.ปอไร่ จ.ตราด	ต่ำสุด 18.4 สถานีอุตุนิยมวิทยา (เขาเขียว) อ.เมือง จ.นครนายก ต่ำสุด 23.9 อ.คลองใหญ่ จ.ตราด สูงสุด 35.3 อ.สนามชัยเขต จ.ฉะเชิงเทรา
ใต้ฝั่งตะวันออก	มีปริมาณ 40 ของพื้นที่ มากที่สุด 22.8 มม. ที่ อ.สวี จ.นครศรีธรรมราช	ต่ำสุด 23.0 อ.พระแสง จ.สุราษฎร์ธานี สูงสุด 34.5 ค.บางจาก อ.เมือง จ.นครศรีธรรมราช
ใต้ฝั่งตะวันตก	มีปริมาณ 60 ของพื้นที่ มากที่สุด 87.7 มม. ที่ อ.สุทศิหาร จ.ระนอง	ต่ำสุด 22.9 ท่าอากาศยานภูเก็ต อ.ถ้อง จ.ภูเก็ต สูงสุด 33.5 อ.เมือง จ.ภูเก็ต
กรุงเทพมหานครและปริมณฑล	มีปริมาณ 80 ของพื้นที่ มากที่สุด 57.6 มม. ที่ กองบินตำรวจ บางเขน กรุงเทพมหานคร	ต่ำสุด 24.5 อ.คลองหลวง จ.ปทุมธานี สูงสุด 36.0 อ.คลองหลวง จ.ปทุมธานี

วันนี้	กรุงเทพมหานคร	ความชื้นสัมพัทธ์	18.17 น.
	ประกาศกรมอุตุนิยมวิทยา	ความชื้นสัมพัทธ์	18.26 น.
วันพรุ่งนี้	ผาแดง อ.โขงเจียม จ.อุบลราชธานี	ความชื้นสัมพัทธ์	05.46 น.
	อุทยานแห่งชาติออกุคา อ.ปัว จ.น่าน	ความชื้นสัมพัทธ์	06.04 น.

สรุปประเด็นข่าวที่น่าสนใจเกี่ยวกับความชื้นสัมพัทธ์

วันนี้	น้ำขึ้นมีถึงที่ เวลา 09.05 น.	สูงกว่าระดับทะเลปานกลาง	- เมตร 80 เซนติเมตร
(18 ก.ย. 62)	และ เวลา 21.16 น.	สูงกว่าระดับทะเลปานกลาง	- เมตร 91 เซนติเมตร
	น้ำลงมีถึงที่ เวลา 04.00 น.	ต่ำกว่าระดับทะเลปานกลาง	- เมตร 31 เซนติเมตร
	และ เวลา 15.37 น.	ต่ำกว่าระดับทะเลปานกลาง	- เมตร 19 เซนติเมตร
วันพรุ่งนี้	น้ำขึ้นมีถึงที่ เวลา 09.36 น.	สูงกว่าระดับทะเลปานกลาง	- เมตร 81 เซนติเมตร
(19 ก.ย. 62)	และ เวลา 20.57 น.	สูงกว่าระดับทะเลปานกลาง	- เมตร 88 เซนติเมตร
	น้ำลงมีถึงที่ เวลา 04.28 น.	ต่ำกว่าระดับทะเลปานกลาง	- เมตร 35 เซนติเมตร
	และ เวลา 15.45 น.	ต่ำกว่าระดับทะเลปานกลาง	- เมตร - เซนติเมตร

พยากรณ์อากาศประจำวันพุธที่ 18 กันยายน พ.ศ. 2562
ออกประกาศ เวลา 11.00 น.



ภาคเหนือ



มีฝนเป็นช่วงๆ
กับมีลมฟ้าคะนอง ร้อยละ 30 ของพื้นที่



ภาคกลาง



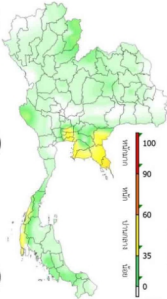
มีฝนเป็นช่วงๆ
กับมีลมฟ้าคะนอง ร้อยละ 40 ของพื้นที่



ภาคใต้ตะวันออก



มีฝนฟ้าคะนอง ร้อยละ 80 ของพื้นที่
และมีฝนตกหนักบางแห่ง
คลื่นในทะเลสูง 2-3 ม.
บริเวณที่มีฝนฟ้าคะนองคลื่นสูง > 3 ม.
กระโชกแรง พายุมีคลื่นสูง 1-2 ม.
บริเวณที่มีฝนฟ้าคะนองคลื่นสูง ~ 2 ม.



ภาคตะวันออกเฉียงเหนือ



มีฝนเป็นช่วงๆ
กับมีลมฟ้าคะนอง ร้อยละ 40 ของพื้นที่



ภาคตะวันออก



มีฝนตก
กับมีลมฟ้าคะนอง ร้อยละ 70 ของพื้นที่
และมีฝนตกหนักบางแห่ง
ทะเลมีคลื่นสูง 2-3 ม.
บริเวณที่มีลมฟ้าคะนองคลื่นสูง > 3 ม.



ภาคใต้ตะวันตก



มีฝนตก
กับมีลมฟ้าคะนอง ร้อยละ 70 ของพื้นที่
ทะเลมีคลื่นสูง ~ 2 ม.
ท่าเรือคลื่นสูง > 2 ม.



กรุงเทพมหานครและปริมณฑล



มีฝนตก
กับมีลมฟ้าคะนอง ร้อยละ 70 ของพื้นที่
และมีฝนตกหนักบางแห่ง

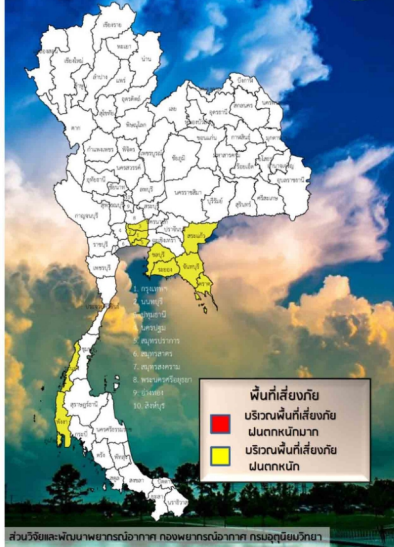


ลักษณะอากาศทั่วไป

ภาคกลางตอนล่าง ภาคตะวันออก และภาคใต้ตอนบน ยังคงมีฝนตกต่อเนื่อง โดยมีฝนตกหนักบางแห่ง
ในบริเวณจังหวัดชลบุรี ระยอง สระแก้ว จันทบุรี ตราด ระนอง พังงา และภูเก็ต ขอให้ประชาชนบริเวณ
ดังกล่าวระวังอันตรายจากฝนที่ตกหนักและฝนที่ตกสะสมไว้ด้วย ส่วนภาคเหนือ และภาคตะวันออกเฉียงเหนือ
ยังคงมีฝนน้อยในระยะนี้

สำหรับทะเลอันดามันตอนบน และอ่าวไทยตอนบนมีคลื่นสูง 2-3 เมตร บริเวณที่มีฝนฟ้าคะนองคลื่น
สูงมากกว่า 3 เมตร ชาวเรือควรเดินเรือด้วยความระมัดระวัง โดยหลีกเลี่ยงการเดินเรือบริเวณที่มีฝนฟ้าคะนอง
และเรือเล็กบริเวณทะเลอันดามันตอนบน และอ่าวไทยตอนบน ควรออกจากฝั่ง

แผนที่แสดงพื้นที่เสี่ยงภัยฝนตกหนักถึงหนักมาก
ประจำวันพุธที่ 18 กันยายน พ.ศ. 2562
ถึงแต่เวลา 11.00 น. วันพุธ ถึง 11.00 น. วันพฤหัสบดี



พื้นที่เสี่ยงภัย

- บริเวณพื้นที่เสี่ยงภัยฝนตกหนักมาก
- บริเวณพื้นที่เสี่ยงภัยฝนตกหนัก

พยากรณ์อากาศ ระหว่างวันที่ 18 - 24 กันยายน 2562

วันที่ 19 - 21 ก.ย.

ภาคเหนือ ภาคตะวันออกเฉียงเหนือ และภาคกลางมีฝนเพิ่มขึ้น ส่วนภาคตะวันออก และภาคใต้ยังคงมีฝนตกต่อเนื่อง และมีฝนตกหนักบางแห่ง

วันที่ 22 - 23 ก.ย.

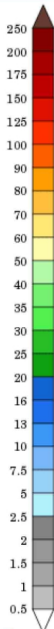
ภาคกลางตอนล่างรวมทั้งกรุงเทพมหานครและปริมณฑล ภาคตะวันออก และภาคใต้ตอนบน มีฝนเพิ่มมากขึ้นและมีฝนตกหนักบางแห่ง

ข้อควรระวัง

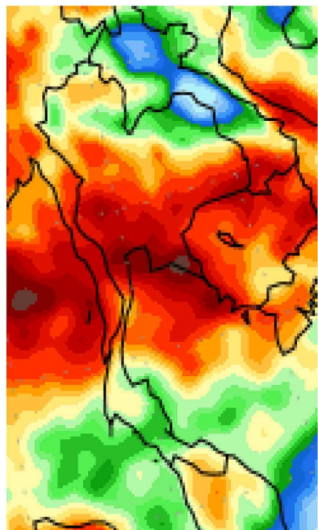
ช่วงวันที่ 19 - 21 ก.ย. ประชาชนในพื้นที่เสี่ยงภัยบริเวณภาคเหนือ ภาคตะวันออกเฉียงเหนือ ภาคตะวันออก และภาคใต้ฝั่งตะวันตก พึงระวังอันตรายจากฝนตกหนัก และฝนที่ตกสะสมไว้ด้วย ชาวเรือบริเวณทะเลอันดามันและอ่าวไทย ควรเพิ่มความระมัดระวังในการเดินเรือ โดยหลีกเลี่ยงบริเวณที่มีฝนฟ้าคะนอง และเรือเล็กควรงดออกจากฝั่งจนถึงวันที่ 19 ก.ย. 62

ช่วงวันที่ 18-19 ก.ย. บริเวณทะเลอันดามันและอ่าวไทยตอนบน ทะเลมีคลื่นสูง 2-3 เมตร บริเวณที่มีฝนฟ้าคะนองคลื่นสูงมากกว่า 3 เมตร

ช่วงวันที่ 20-24 ก.ย. บริเวณทะเลอันดามันและอ่าวไทยตอนบน ทะเลมีคลื่นสูงประมาณ 2 เมตร บริเวณที่มีฝนฟ้าคะนองคลื่นสูงมากกว่า 2 เมตร



คาดการณ์ฝนสะสม ในช่วงวันที่ 18 - 26 ก.ย. 62



รายงานสถานการณ์พื้นที่
เสี่ยงอุทกภัยน้ำหลากในเขต
พื้นที่ลาดเชิงเขา




รายงานสถานการณ์พื้นที่เสี่ยงอุทกภัยน้ำหลากในเขตพื้นที่ลาดเชิงเขา


วันที่ 18 กันยายน 2562 เวลา 07:00 น.

1) Early Warning System (18 ก.ย. 2562 เวลา 07.00 น)

สถานี Early Warning System ที่มีฝนตกทั้งหมด 506 สถานี ครอบคลุม 1,158 หมู่บ้าน ไม่มีการแจ้งเตือนภัย




สรุปรายงานสถานการณ์น้ำหลาก-ดินถล่มประจำวัน



ห้องปฏิบัติการเฝ้าระวังและเตือนภัยน้ำหลาก-ดินถล่ม
สำนักวิจัย พัฒนาและอุทกวิทยา กรมทรัพยากรน้ำ กระทรวงทรัพยากรธรรมชาติและสิ่งแวดล้อม

วัน พุธ ที่ 18 กันยายน 2562 เวลา 07.00 น.


สถานีเตือนภัยด้วยปริมาณน้ำฝน



สัญญาณไฟสีเขียว (เฝ้าระวัง)

- ไข้เฝ้าระวัง และติดตามสถานการณ์
- คอยฟังประกาศจากผู้สื่อข่าวหรือกองกระจายข่าว

สถานีเตือนภัยด้วยปริมาณน้ำฝนและระดับน้ำ



สัญญาณไฟสีเหลือง (เตรียมพร้อม)


- ไข้เตรียมตัวพร้อมรับสถานการณ์
- เก็บรวบรวมสิ่งของที่จำเป็น
- รอที่ประกาศและสัญญาณพร้อมไป

สัญญาณไฟสีแดง (อพยพ)

- ไข้เคลื่อนย้ายไปยังพื้นที่ปลอดภัย
- ที่มีการได้แจ้งให้ทราบ

สรุปสถานการณ์เตือนภัย			
	อพยพ	-	หมู่บ้าน
	เตรียมพร้อม	-	หมู่บ้าน
	เฝ้าระวัง	-	หมู่บ้าน
	รวม	-	หมู่บ้าน

การเตือนภัยรายจังหวัด		
จังหวัด	ระดับการเตือนภัย	จำนวนหมู่บ้าน
-	-	-



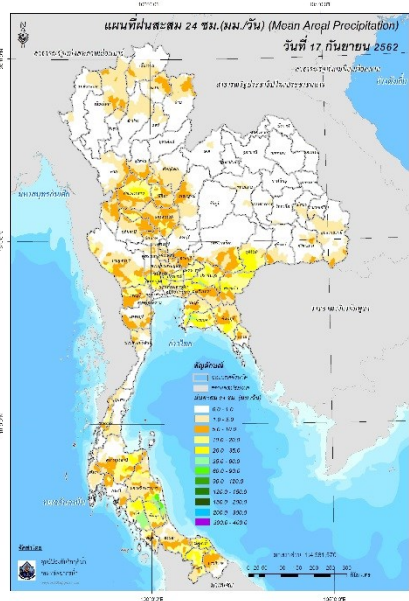
EARLY WARNING SYSTEM ระบบปฏิบัติการเฝ้าระวังและเตือนภัยน้ำหลาก-ดินถล่ม <http://ews.dwr.go.th>

กรมทรัพยากรน้ำ 180/3 ชั้น 8 ถนนพระรามที่ 6 ซอย 34 แขวงพญาไท เขตพญาไท กรุงเทพฯ 10400 โทรศัพท์ 0 2298 6613

ที่มา : สำนักวิจัย พัฒนาและอุทกวิทยา

2) ปริมาณฝน

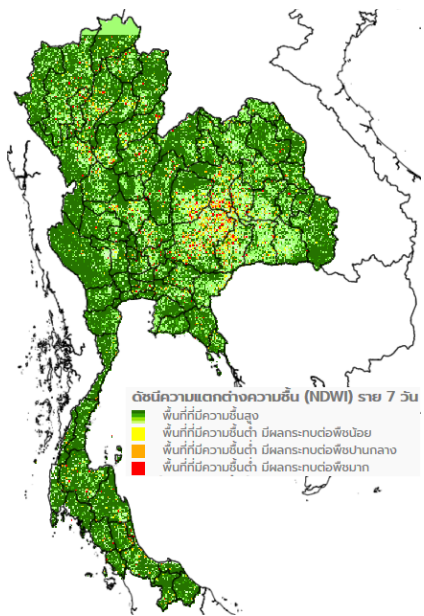
ผลการเปรียบเทียบปริมาณฝนสะสม 24 ชั่วโมง ของวันที่ 17 ถึง 18 กันยายน 2562 (เวลา 07:00น.) จากระบบของ Mekong River Commission Flash Flood Guidance System (MRCFFGS) แสดงให้เห็นว่ามีปริมาณฝนตกบริเวณภาคเหนือ ภาคตะวันออกเฉียงเหนือ ภาคกลาง ภาคตะวันออก และภาคใต้ มีปริมาณฝนสะสมประมาณ 5 – 10 มม./วัน ส่วนบริเวณจังหวัดกำแพงเพชร นครราชสีมา บุรีรัมย์ สระแก้ว นครนายก ฉะเชิงเทรา สระแก้ว จันทบุรี ปทุมธานี กรุงเทพมหานคร นครปฐม กาญจนบุรี สุราษฎร์ธานี ยะลา ปัตตานี นราธิวาส มีปริมาณฝนสะสมประมาณ 20 – 35 มม./วัน และบริเวณจังหวัดปราจีนบุรี ชลบุรี ระยอง นครศรีธรรมราช ตรัง พัทลุง และสงขลา มีปริมาณฝนสะสมประมาณ 35 – 60 มม./วัน



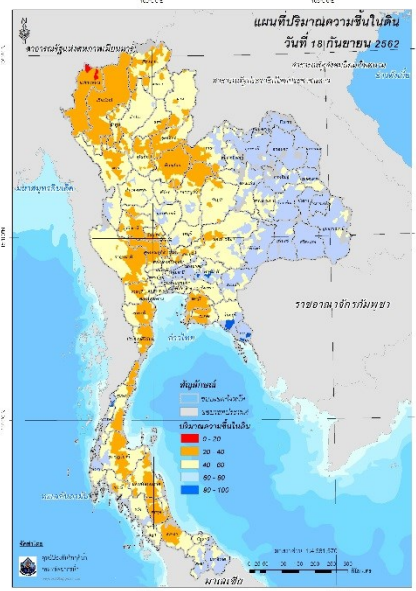
ปริมาณฝนสะสม 24 ชั่วโมง (MRCFFGS)

3) ปริมาณความชื้นในดิน

ปริมาณความชื้นในดินจากแผนที่ดาวเทียมของ Gistda (ดัชนีความแตกต่าง (NDWI) ราย 7 วัน) และค่าความชื้นในดินที่ได้จากระบบ MRCFFGS พบว่าพื้นที่บริเวณภาคตะวันออกเฉียงเหนือ ภาคกลาง และภาคตะวันออก มีค่าความชื้นอยู่ในเกณฑ์ประมาณร้อยละ 60 - 80 สภาวะดังกล่าวหมายถึงดินในพื้นที่บริเวณดังกล่าว ยังสามารถรองรับปริมาณน้ำฝนได้อีกประมาณ 20% ก่อนที่จะเข้าสู่สภาพอิ่มตัว

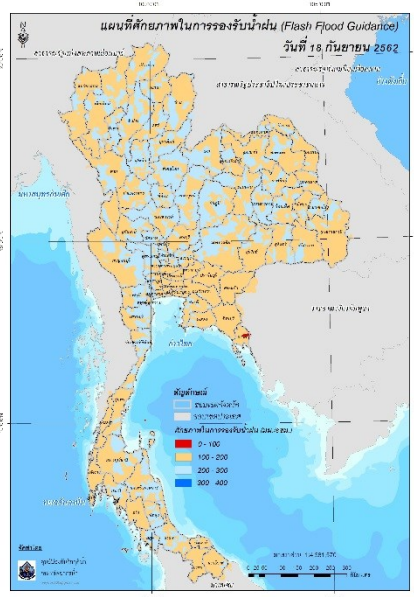


แผนที่ดาวเทียมของ Gistda
(12 - 18 ก.ย. 62)



ปริมาณความชื้นในดิน (MRCFFG)

4) ศักยภาพในการรองรับน้ำฝน FFG (Flash Flood Guidance)



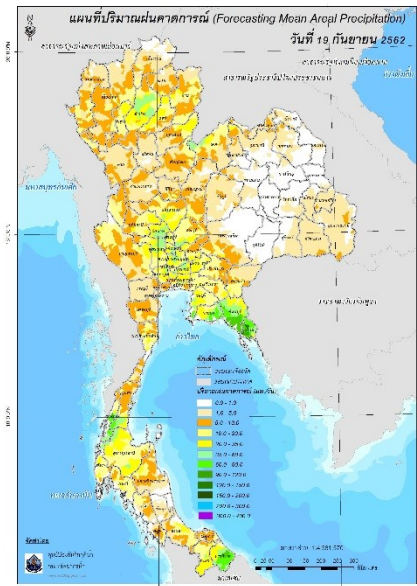
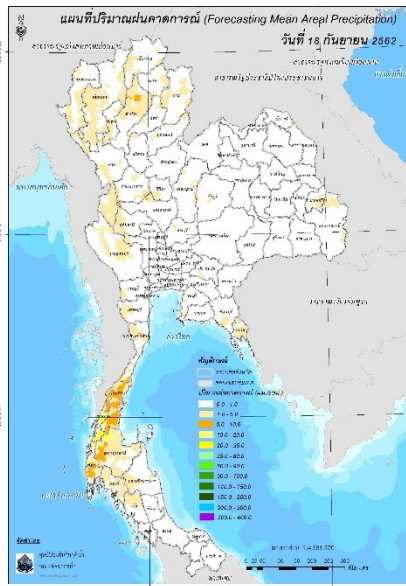
โดยศักยภาพในการรองรับน้ำฝนของพื้นที่จังหวัดตราด สามารถรองรับปริมาณฝนได้น้อยกว่า 100 มม./6 ชม

FFG หมายถึง ค่าความสามารถในการรองรับปริมาณฝนของพื้นที่นั้นๆ ก่อนที่จะเกิดสภาวะน้ำล้นตลิ่งที่จุดออกของปลายพื้นที่ โดยค่า FFG 06-hr หมายถึง ปริมาณฝนที่จะส่งผลให้เกิดสภาวะน้ำล้นตลิ่งที่ปลายลุ่มน้ำในอีก 6 ชั่วโมงข้างหน้า (มม./6ชม.)

5) ปริมาณฝนคาดการณ์ล่วงหน้า

ปริมาณฝนคาดการณ์ในวันที่ 18 กันยายน 2562 เวลา 13.00 น. บริเวณภาคเหนือ ภาคตะวันออกเฉียงเหนือ และภาคใต้ จะมีปริมาณฝนสะสม 6 ชั่วโมงข้างหน้า 5 - 10 มม. ส่วนบริเวณจังหวัดระนอง และสุราษฎร์ธานี จะมีปริมาณฝนสะสม 6 ชั่วโมงข้างหน้า 20 - 35 มม.

ปริมาณฝนคาดการณ์ในวันที่ 19 กันยายน 2562 เวลา 07.00 น. ทั่วทั้งประเทศไทยจะมีปริมาณฝนเพิ่มขึ้น บริเวณภาคเหนือ ภาคตะวันออกเฉียงเหนือ ภาคกลาง ภาคตะวันออก และภาคใต้ จะมีปริมาณฝนสะสม 24 ชั่วโมงข้างหน้า 10 - 20 มม. ส่วนบริเวณจังหวัดลำพูน น่าน แพร่ อุตรดิตถ์ อุตรธานี อุทัยธานี กาญจนบุรี นครนายก กรุงเทพมหานคร สมุทรปราการ ฉะเชิงเทรา สระแก้ว ประจวบคีรีขันธ์ พังงา กระบี่ และสงขลา จะมีปริมาณฝนสะสม 24 ชั่วโมงข้างหน้า 20 - 35 มม. และบริเวณจังหวัดลำปาง เลย นครสวรรค์ ชัยนาท สุพรรณบุรี สิงห์บุรี อ่างทอง ลพบุรี พระนครศรีอยุธยา นครปฐม นนทบุรี ชลบุรี ระยอง จันทบุรี ตราด ระนอง ชุมพร พังงา สุราษฎร์ธานี ยะลา และนราธิวาส จะมีปริมาณฝนสะสม 24 ชั่วโมงข้างหน้า 35 - 60 มม.



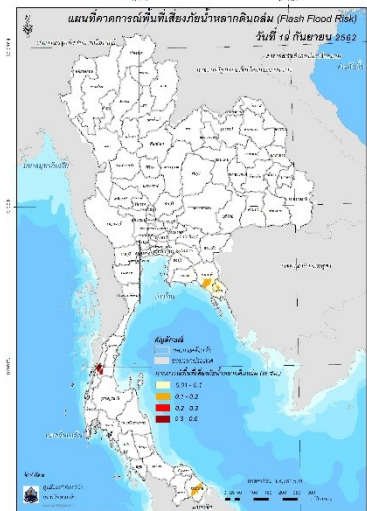
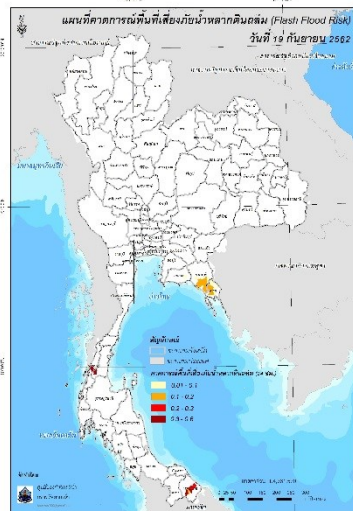
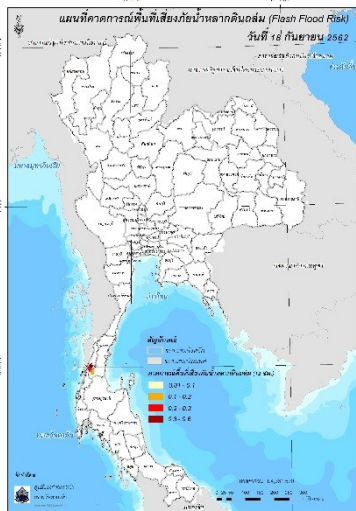
ปริมาณฝนคาดการณ์ในวันที่ 18 กันยายน 2562

ปริมาณฝนคาดการณ์ในวันที่ 19 กันยายน 2562

6) ความเสี่ยงจากน้ำท่วม

- การคาดการณ์พื้นที่เสี่ยงภัยน้ำหลากดินถล่มจากข้อมูล MRCFFGS วันที่ 18 กันยายน 2562 ในอีก 12 ชม. 24 ชม. และ 36 ชม. พบพื้นที่เสี่ยงบริเวณจังหวัดชุมพร ระนอง และนราธิวาส

แผนที่แสดงการคาดการณ์พื้นที่เสี่ยงภัยน้ำหลากดินถล่ม วันที่ 18 กันยายน 2562



วันที่ 18 ก.ย. 2562 (19:00 น.)

วันที่ 19 ก.ย. 2562 (07:00 น.)

วันที่ 19 ก.ย. 2562 (19:00 น.)

คำแนะนำ: ข้อมูลดังกล่าวเป็นการคาดการณ์พื้นที่เสี่ยงภัยน้ำหลาก โดยอาศัยข้อมูลปริมาณฝนจากดาวเทียม ดังนั้นรายงานฉบับนี้ควรใช้งานควบคู่ไปกับการตรวจวัดปริมาณฝนจริงภาคสนาม และข้อมูลจากเรดาร์ เพื่อประกอบการตัดสินใจ

ปริมาณฝนสะสมปี

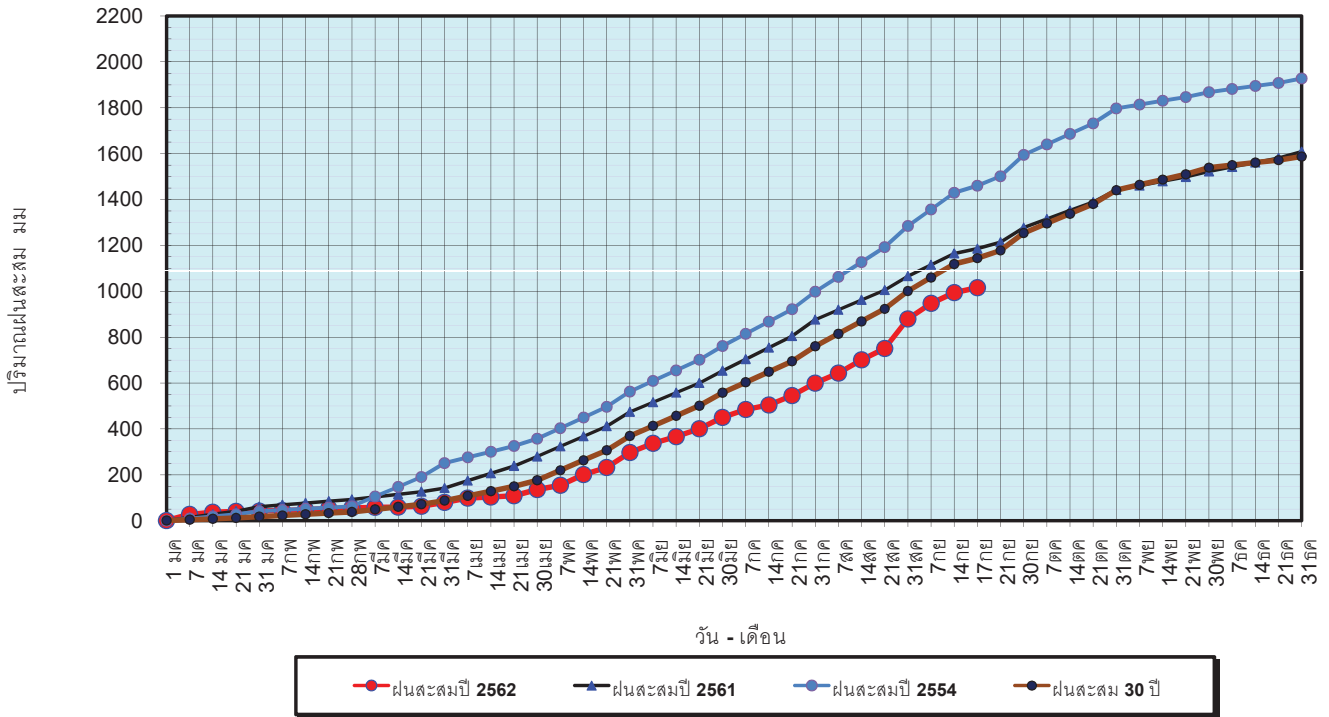
พ.ศ. ๒๕๖๑ และ ๒๕๖๒

เทียบค่าเฉลี่ย ๓๐ ปี



วันที่ 17 กันยายน 2562
 ฝน30ปี = 1,144.17 มม. (สะสมทั้งปี = 1,587.70 มม.)
 ปี61 = 1,185.87 มม. (สะสมทั้งปี = 1,608.74 มม.)
 ปี62 = 1,015.62 มม.
 เปรียบเทียบกับ ปี 61 **มีค่าน้อยกว่า** -170.25 มม.
 เปรียบเทียบกับฝนเฉลี่ย 30 ปี **มีค่าน้อยกว่า** -128.55 มม.

ปริมาณฝนสะสมปี 2554-2561-2562 เทียบกับค่าเฉลี่ย 30 ปี

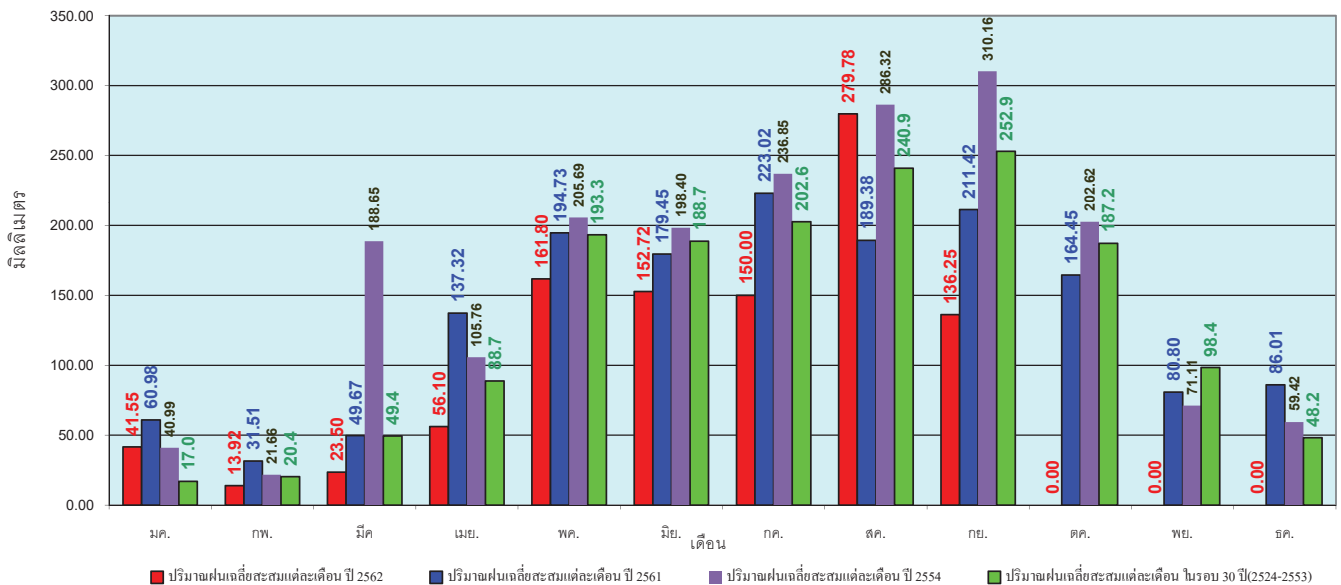


ข้อมูลจากกรมอุตุนิยมวิทยาจำนวน 122 สถานีข้อมูลปริมาณฝนสะสมถึง วันที่ 17 กันยายน 2562



วันที่ 17 กันยายน 2562
 ฝน30ปี = 1,144.17 มม. (สะสมทั้งปี = 1,587.50 มม.)
 ปี61 = 1,185.87 มม. (สะสมทั้งปี = 1,608.74 มม.)
 ปี62 = 1,015.62 มม.
 เปรียบเทียบกับ ปี 61 **มีค่าน้อยกว่า** -170.25 มม.
 เปรียบเทียบกับฝนเฉลี่ย 30 ปี **มีค่าน้อยกว่า** -128.55 มม.

ปริมาณฝนเฉลี่ยรายเดือนของประเทศ

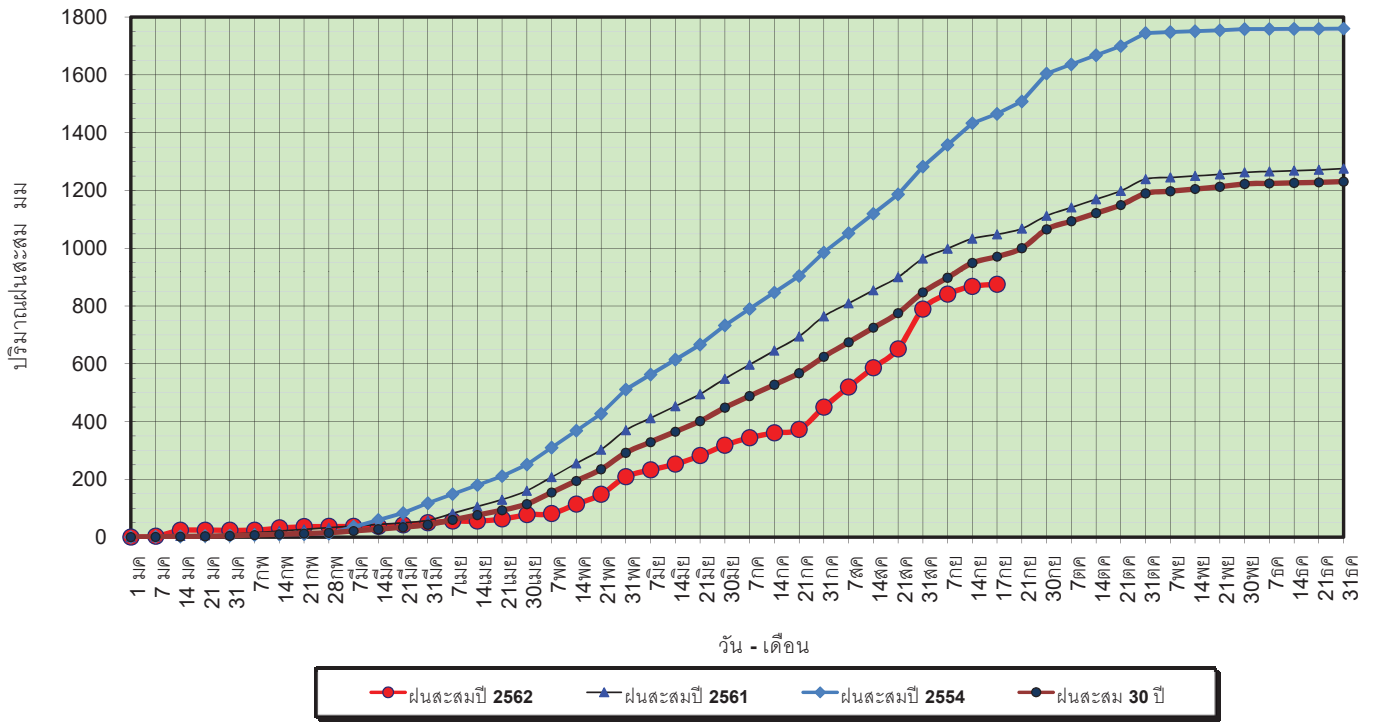


ข้อมูลจากกรมอุตุนิยมวิทยาจำนวน 122 สถานีข้อมูลปริมาณฝนสะสมถึง วันที่ 17 กันยายน 2562



วันที่ 17 กันยายน 2562
 ฝน30ปี = 971.10 มม. (สะสมทั้งปี = 1,230.90 มม.)
 ปี61 = 1,048.41 มม. (สะสมทั้งปี = 1,276.02 มม.)
 ปี62 = 875.42 มม.
 เปรียบเทียบกับ ปี 61 **มีค่าน้อยกว่า** -172.99 มม.
 เปรียบเทียบกับฝนเฉลี่ย 30 ปี **มีค่าน้อยกว่า** -95.68 มม.

ปริมาณฝนสะสมภาคเหนือ



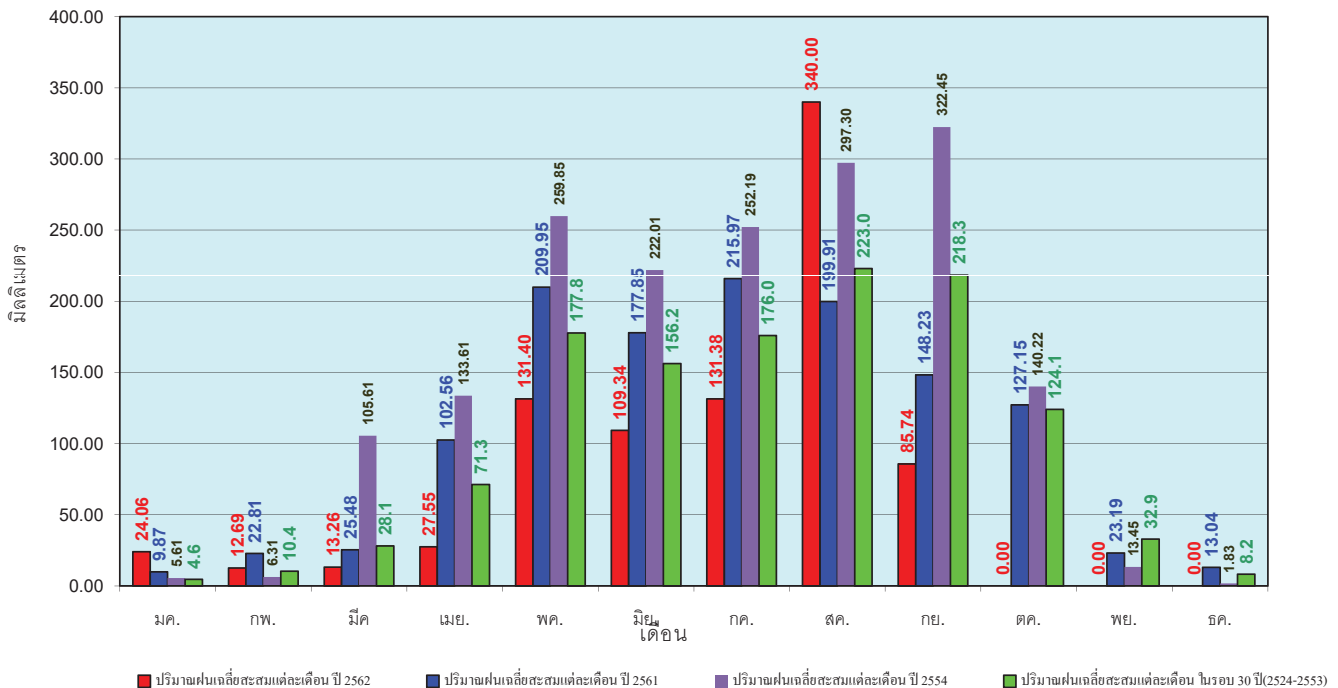
ข้อมูลจากกรมอุตุนิยมวิทยาจำนวน 32 สถานีข้อมูลปริมาณฝนสะสมถึง วันที่ 17 กันยายน 2562



ศูนย์เมขลา ศูนย์ป้องกันวิกฤตน้ำ กรมทรัพยากรน้ำ

วันที่ 17 กันยายน 2562
 ฝน30ปี = 971.10 มม. (สะสมทั้งปี = 1,230.90 มม.)
 ปี61 = 1,048.41 มม. (สะสมทั้งปี = 1,276.02 มม.)
 ปี62 = 875.42 มม.
 เปรียบเทียบกับ ปี 61 **มีค่าน้อยกว่า** -172.99 มม.
 เปรียบเทียบกับฝนเฉลี่ย 30 ปี **มีค่าน้อยกว่า** -95.68 มม.

ปริมาณฝนเฉลี่ยสะสมรายเดือน ภาคเหนือ



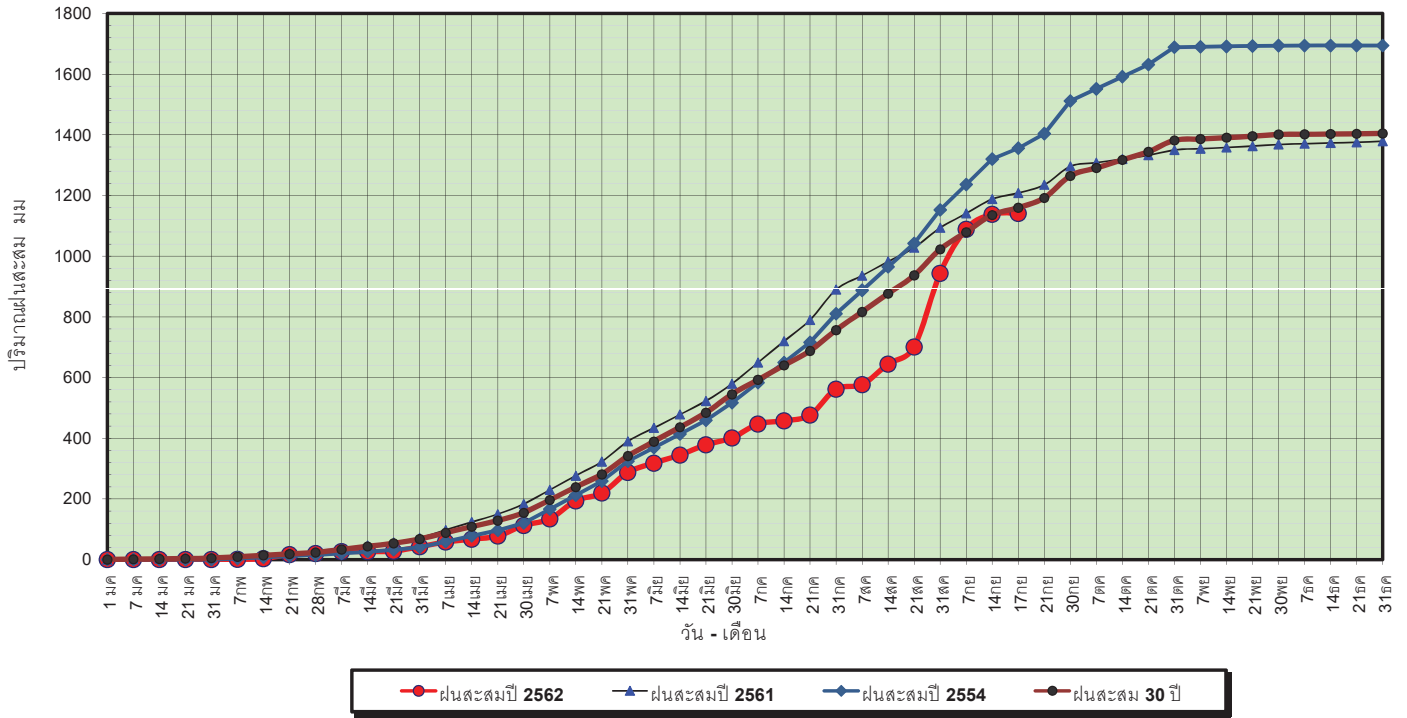
ข้อมูลจากกรมอุตุนิยมวิทยาจำนวน 32 สถานีข้อมูลปริมาณฝนสะสมถึง วันที่ 17 กันยายน 2562



ศูนย์เมขลา ศูนย์ป้องกันวิกฤตน้ำ กรมทรัพยากรน้ำ

วันที่ 17 กันยายน 2562
 ฝน30ปี = 1,159.53 มม. (สะสมทั้งปี = 1,404.50 มม.)
 ปี61 = 1,208.63 มม. (สะสมทั้งปี = 1,379.22 มม.)
 ปี62 = 1,141.09 มม.
 เปรียบเทียบกับ ปี 61 **มีค่าน้อยกว่า** -67.53 มม.
 เปรียบเทียบกับฝนเฉลี่ย 30 ปี **มีค่าน้อยกว่า** -18.44 มม.

ปริมาณฝนสะสมภาคตะวันออกเฉียงเหนือ



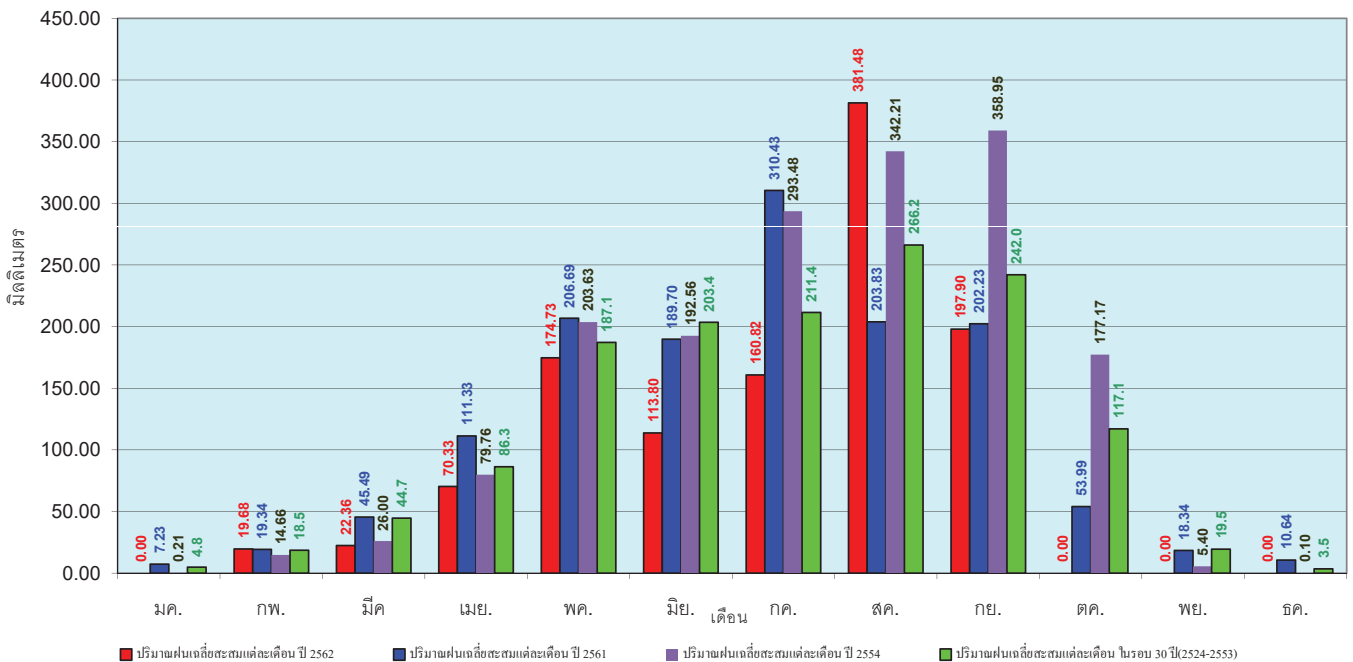
ข้อมูลจากกรมอุตุนิยมวิทยาจำนวน 28
 สถานีข้อมูลปริมาณฝนสะสมถึง วันที่
 17 กันยายน 2562



ศูนย์เมขลา ศูนย์ป้องกันวิกฤตน้ำ กรมทรัพยากรน้ำ

วันที่ 17 กันยายน 2562
 ฝน30ปี = 1,159.53 มม. (สะสมทั้งปี = 1,404.50 มม.)
 ปี61 = 1,208.63 มม. (สะสมทั้งปี = 1,379.22 มม.)
 ปี62 = 1,141.09 มม.
 เปรียบเทียบกับ ปี 61 **มีค่าน้อยกว่า** -67.53 มม.
 เปรียบเทียบกับฝนเฉลี่ย 30 ปี **มีค่าน้อยกว่า** -18.44 มม.

ปริมาณฝนเฉลี่ยสะสมรายเดือน ภาคตะวันออกเฉียงเหนือ



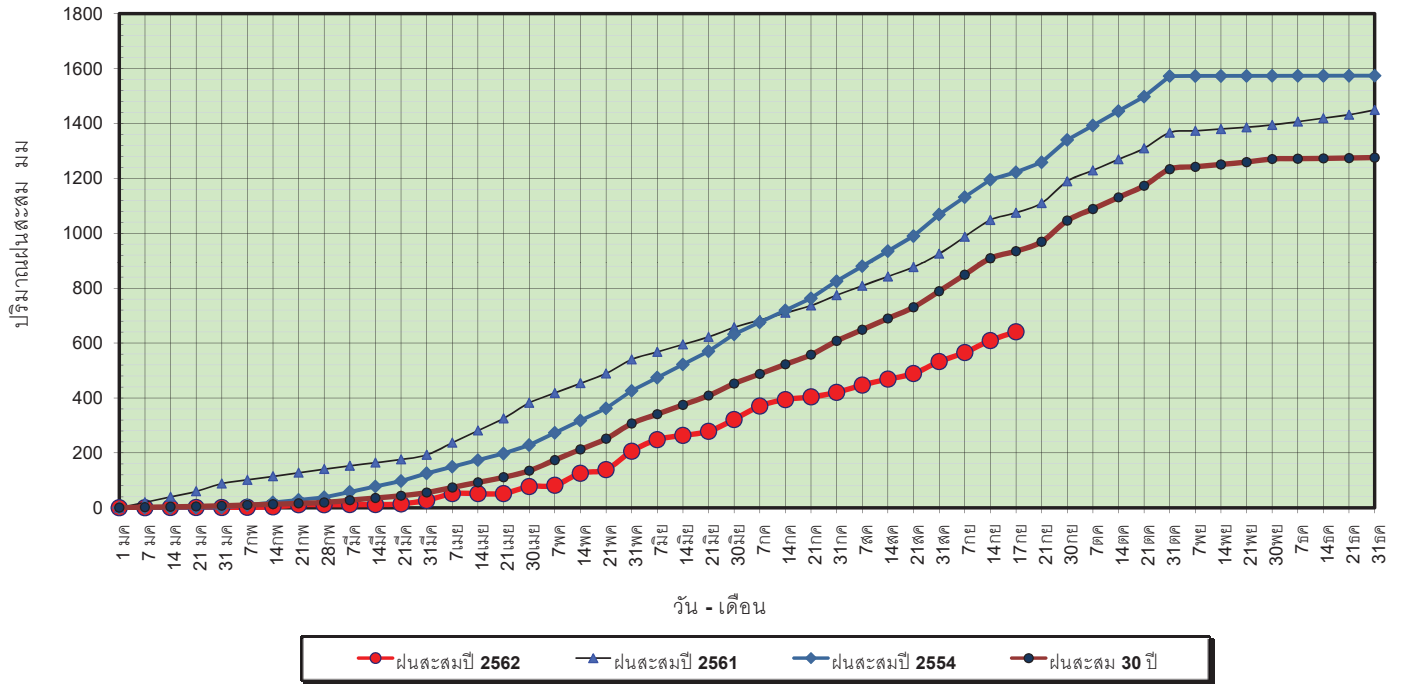
ข้อมูลจากกรมอุตุนิยมวิทยาจำนวน 28
 สถานีข้อมูลปริมาณฝนสะสมถึง วันที่
 17 กันยายน 2562



ศูนย์เมขลา ศูนย์ป้องกันวิกฤตน้ำ กรมทรัพยากรน้ำ

วันที่ 17 กันยายน 2562
 ฝน30ปี = 934.30 มม. (สะสมทั้งปี = 1,275.20 มม.)
 ปี61 = 1,074.81 มม. (สะสมทั้งปี = 1,449.20 มม.)
 ปี62 = 641.16 มม.
 เปรียบเทียบกับ ปี 61 **มีค่าน้อยกว่า** -433.65 มม.
 เปรียบเทียบกับฝนเฉลี่ย 30 ปี **มีค่าน้อยกว่า** -293.14 มม.

ปริมาณฝนสะสมภาคกลาง

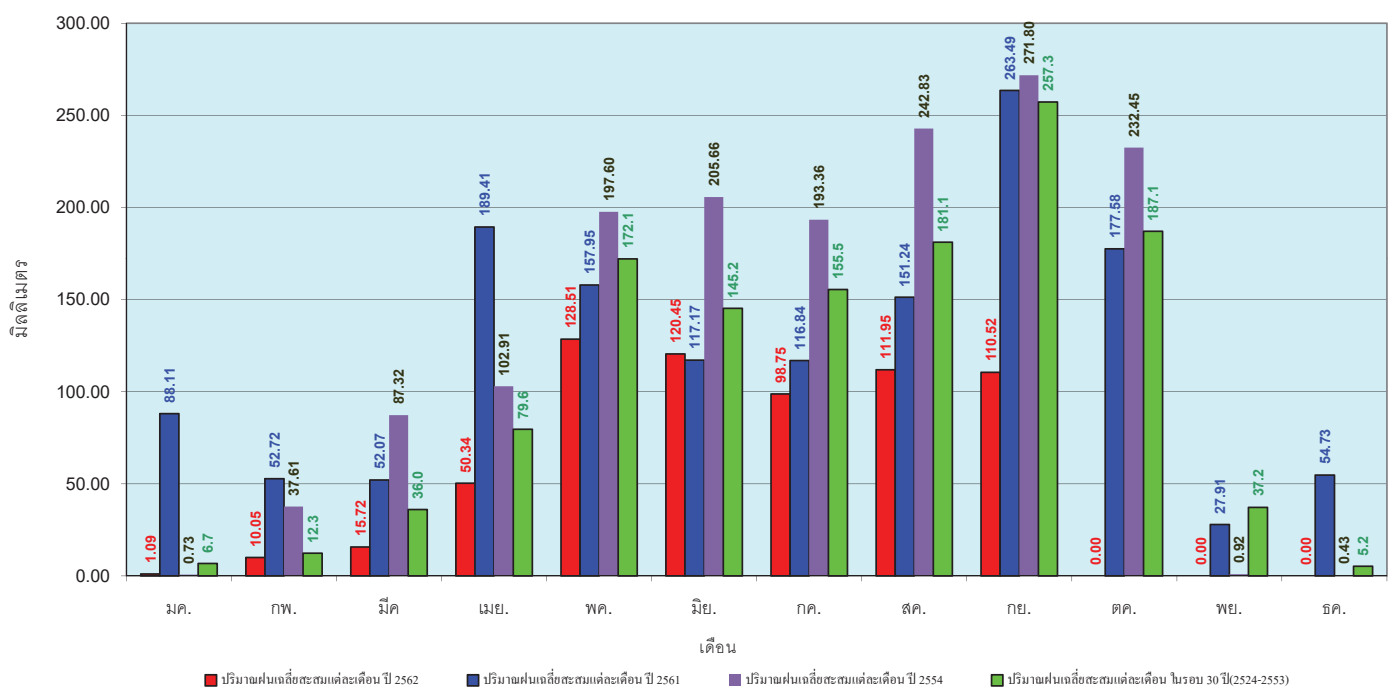


ข้อมูลจากกรมอุตุนิยมวิทยาจำนวน 13 สถานีข้อมูลปริมาณฝนสะสมถึง วันที่ 17 กันยายน 2562



วันที่ 17 กันยายน 2562
 ฝน30ปี = 934.30 มม. (สะสมทั้งปี = 1,275.20 มม.)
 ปี61 = 1,074.81 มม. (สะสมทั้งปี = 1,449.20 มม.)
 ปี62 = 641.16 มม.
 เปรียบเทียบกับ ปี 61 **มีค่าน้อยกว่า** -433.65 มม.
 เปรียบเทียบกับฝนเฉลี่ย 30 ปี **มีค่าน้อยกว่า** -293.14 มม.

ปริมาณฝนเฉลี่ยสะสมรายเดือน ภาคกลาง

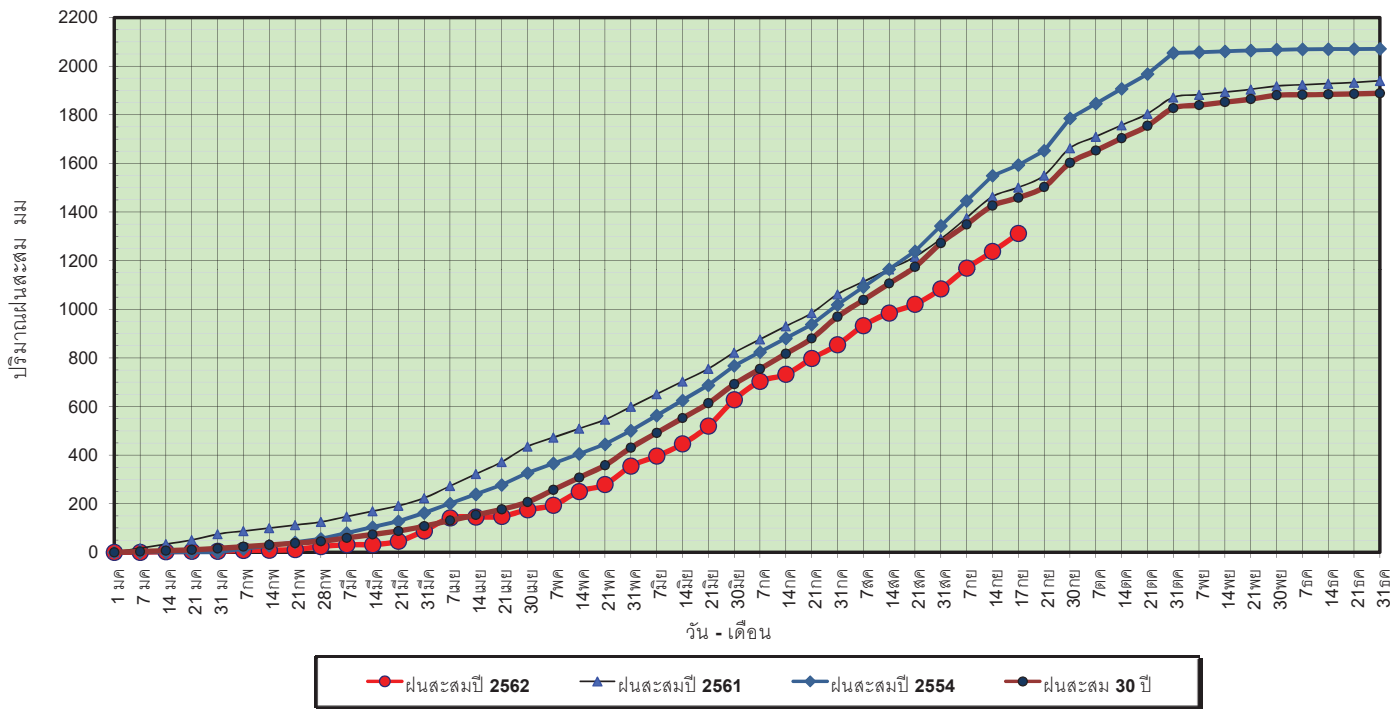


ข้อมูลจากกรมอุตุนิยมวิทยาจำนวน 13 สถานีข้อมูลปริมาณฝนสะสมถึง วันที่ 17 กันยายน 2562



วันที่ 17 กันยายน 2562
 ฝน30ปี = 1,459.26 มม. (สะสมทั้งปี = 1,888.80 มม.)
 ปี61 = 1,500.42 มม. (สะสมทั้งปี = 1,939.43 มม.)
 ปี62 = 1,311.32 มม.
 เปรียบเทียบกับ ปี 61 **มีค่าน้อยกว่า** -189.10 มม.
 เปรียบเทียบกับฝนเฉลี่ย 30 ปี **มีค่าน้อยกว่า** -147.94 มม.

ปริมาณฝนสะสมภาคตะวันออก



ข้อมูลจากกรมอุตุนิยมวิทยาจำนวน 15
 สถานีข้อมูลปริมาณฝนสะสมถึง วันที่
 17 กันยายน 2562

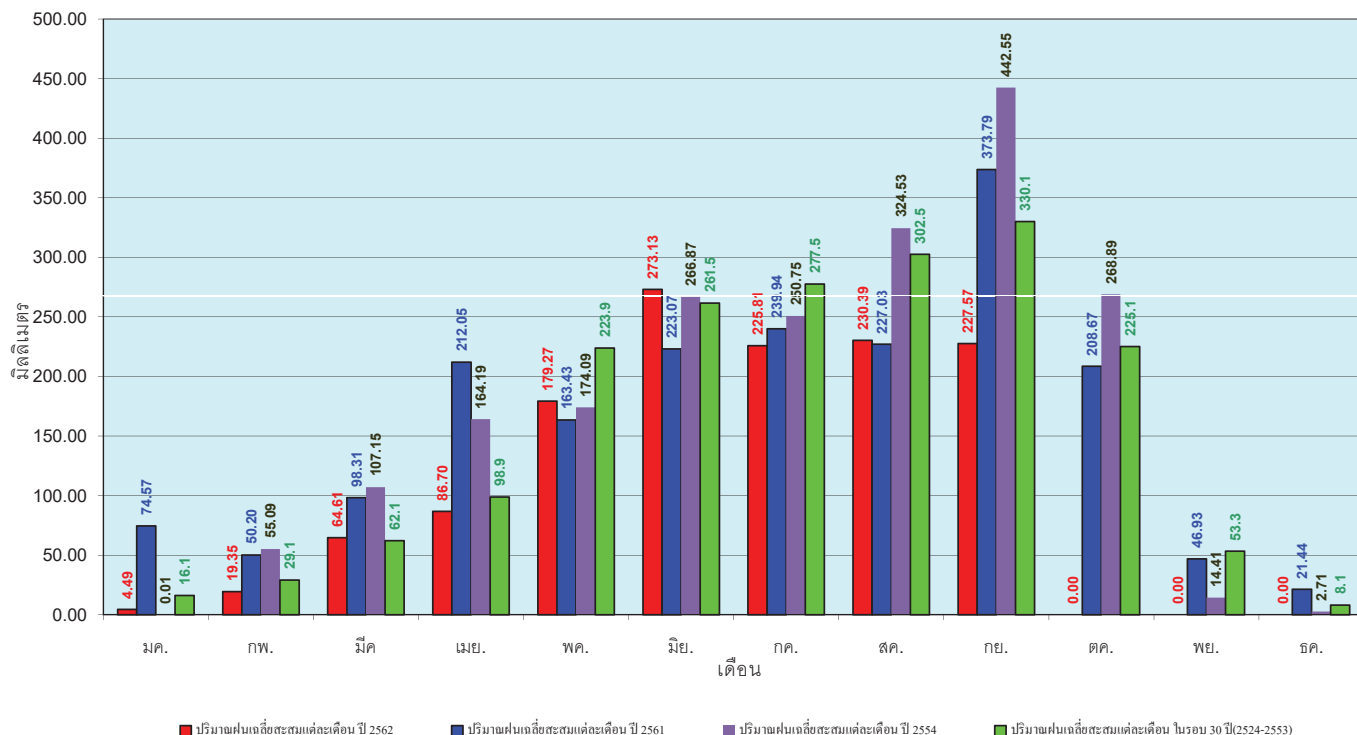


ศูนย์เมขลา

ศูนย์ป้องกันภัยพิบัติฯ กรมทรัพยากรน้ำ

วันที่ 17 กันยายน 2562
 ฝน30ปี = 1,459.26 มม. (สะสมทั้งปี = 1,888.80 มม.)
 ปี61 = 1,500.42 มม. (สะสมทั้งปี = 1,939.43 มม.)
 ปี62 = 1,311.32 มม.
 เปรียบเทียบกับ ปี 61 **มีค่าน้อยกว่า** -189.10 มม.
 เปรียบเทียบกับฝนเฉลี่ย 30 ปี **มีค่าน้อยกว่า** -147.94 มม.

ปริมาณฝนเฉลี่ยสะสมรายเดือน ภาคตะวันออก



ข้อมูลจากกรมอุตุนิยมวิทยาจำนวน 15
 สถานีข้อมูลปริมาณฝนสะสมถึง วันที่
 17 กันยายน 2562

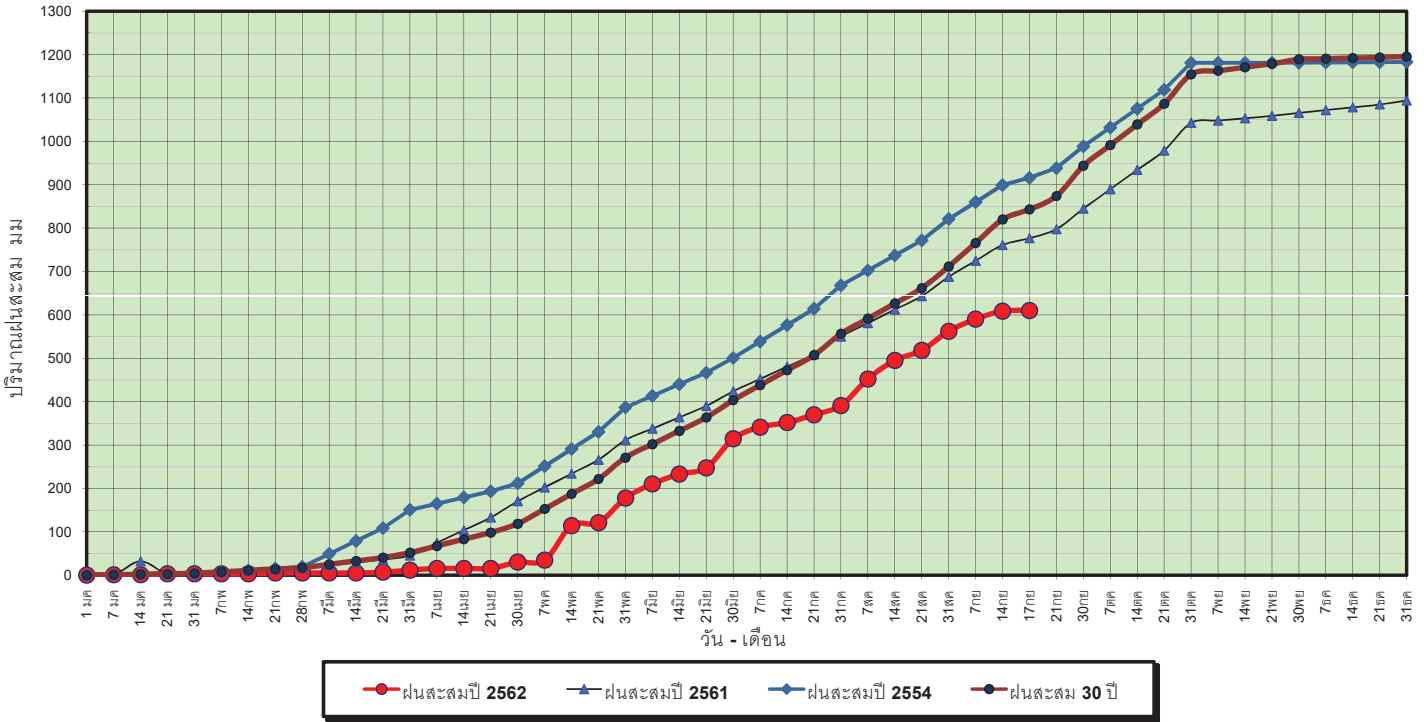


ศูนย์เมขลา

ศูนย์ป้องกันภัยพิบัติฯ กรมทรัพยากรน้ำ

วันที่ 17 กันยายน 2562
 ฝน30ปี = 843.27 มม. (สะสมทั้งปี = 1,195.72 มม.)
 ปี61 = 776.92 มม. (สะสมทั้งปี = 1,094.42 มม.)
 ปี62 = 610.30 มม.
 เปรียบเทียบกับ ปี 61 **มีค่าน้อยกว่า** -166.62 มม.
 เปรียบเทียบกับฝนเฉลี่ย 30 ปี **มีค่าน้อยกว่า** -232.97 มม.

ปริมาณฝนสะสมภาคตะวันตก



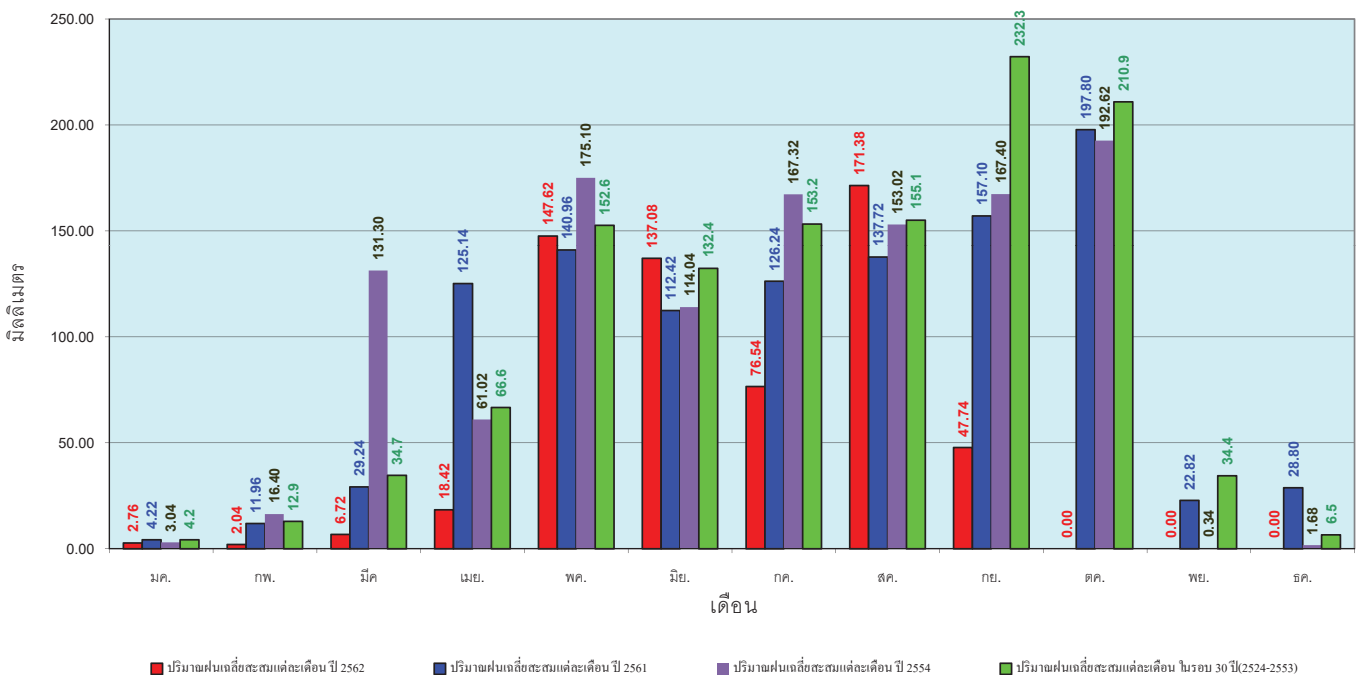
ข้อมูลจากกรมอุตุนิยมวิทยาจำนวน 5
 สถานีข้อมูลปริมาณฝนสะสมถึง วันที่
 17 กันยายน 2562



ศูนย์เมขลา ศูนย์ป้องกันวิกฤตน้ำ กรมทรัพยากรน้ำ

วันที่ 17 กันยายน 2562
 ฝน30ปี = 843.27 มม. (สะสมทั้งปี = 1,195.72 มม.)
 ปี61 = 776.92 มม. (สะสมทั้งปี = 1,094.42 มม.)
 ปี62 = 610.30 มม.
 เปรียบเทียบกับ ปี 61 **มีค่าน้อยกว่า** -166.62 มม.
 เปรียบเทียบกับฝนเฉลี่ย 30 ปี **มีค่าน้อยกว่า** -232.97 มม.

ปริมาณฝนเฉลี่ยสะสมรายเดือน ภาคตะวันตก



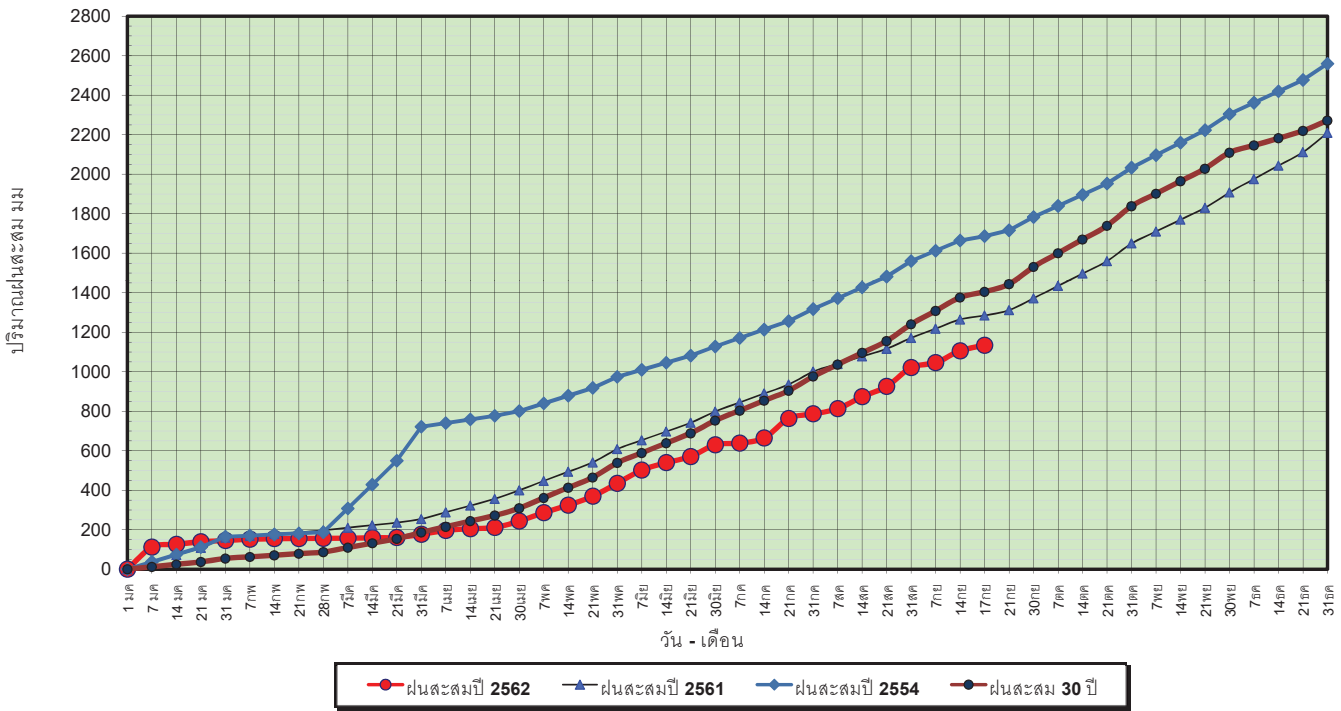
ข้อมูลจากกรมอุตุนิยมวิทยาจำนวน 5
 สถานีข้อมูลปริมาณฝนสะสมถึง วันที่
 17 กันยายน 2562



ศูนย์เมขลา ศูนย์ป้องกันวิกฤตน้ำ กรมทรัพยากรน้ำ

วันที่ 17 กันยายน 2562
 ฝน30ปี = 1,404.85 มม. (สะสมทั้งปี = 2,271.55 มม.)
 ปี61 = 1,284.75 มม. (สะสมทั้งปี = 2,209.13 มม.)
 ปี62 = 1,133.98 มม.
 เปรียบเทียบกับ ปี 61 **มีค่าน้อยกว่า** -150.77 มม.
 เปรียบเทียบกับฝนเฉลี่ย 30 ปี **มีค่าน้อยกว่า** -270.87 มม.

ปริมาณฝนสะสมภาคใต้

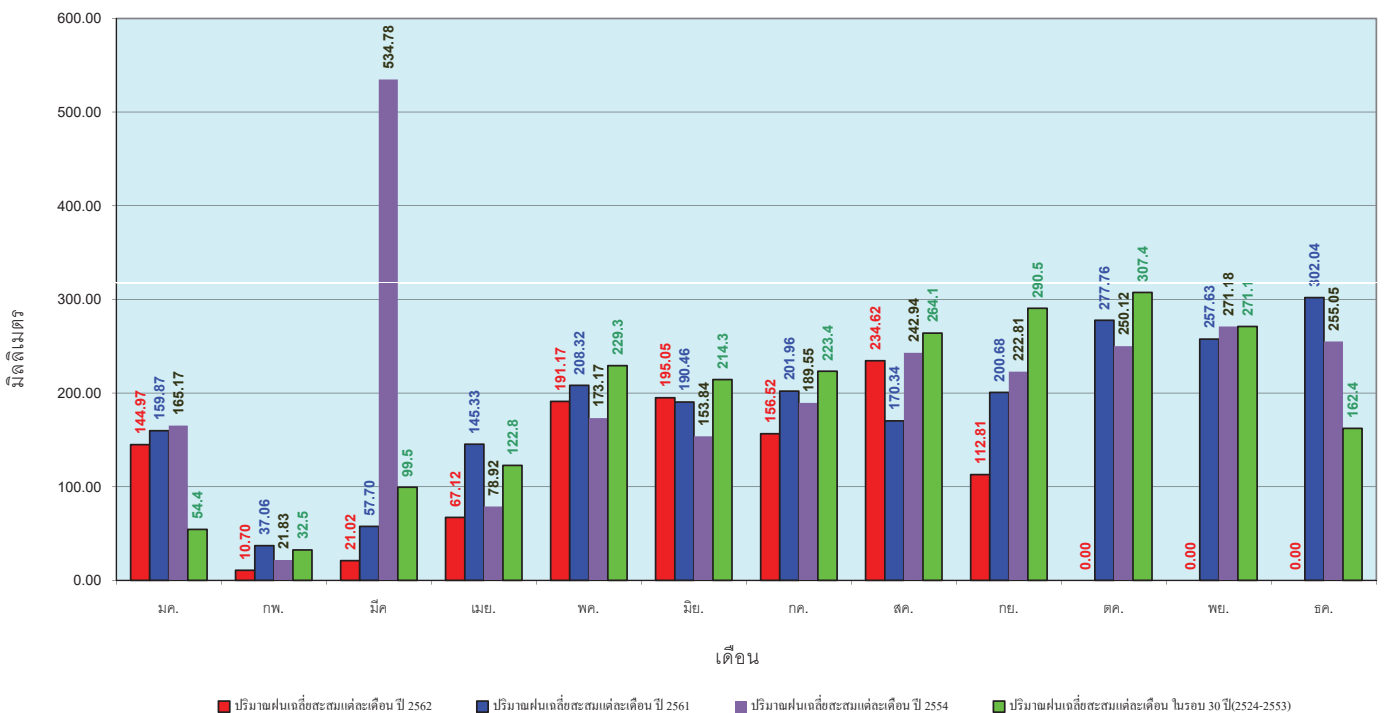


ข้อมูลจากกรมอุตุนิยมวิทยาจำนวน 29
 สถานีข้อมูลปริมาณฝนสะสมถึง วันที่
 17 กันยายน 2562

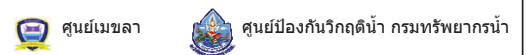


วันที่ 17 กันยายน 2562
 ฝน30ปี = 1,404.85 มม. (สะสมทั้งปี = 2,271.55 มม.)
 ปี61 = 1,284.75 มม. (สะสมทั้งปี = 2,209.13 มม.)
 ปี62 = 1,133.98 มม.
 เปรียบเทียบกับ ปี 61 **มีค่าน้อยกว่า** -150.77 มม.
 เปรียบเทียบกับฝนเฉลี่ย 30 ปี **มีค่าน้อยกว่า** -270.87 มม.

ปริมาณฝนเฉลี่ยสะสมรายเดือน ภาคใต้



ข้อมูลจากกรมอุตุนิยมวิทยาจำนวน 29
 สถานีข้อมูลปริมาณฝนสะสมถึง วันที่
 17 กันยายน 2562



สถานการณ์น้ำในอ่างเก็บน้ำ
ขนาดใหญ่ และขนาดกลาง





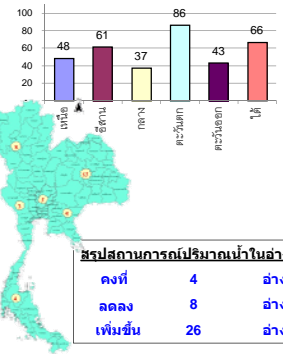
รายงานสรุปสภาพน้ำในอ่างเก็บน้ำขนาดใหญ่และขนาดกลาง

รายงานสถานการณ์ ณ วันที่ 18 กันยายน 2562

% ปริมาณน้ำรวมแต่ละภาคปัจจุบัน

ปริมาณน้ำในอ่างที่ใช้การได้ในสัปดาห์นี้ + มากกว่า / - น้อยกว่า สัปดาห์ก่อน 949.35 ล้าน ลบ.ม.

สรุปสถานการณ์ปริมาณน้ำในอ่างเก็บน้ำที่ขึ้นในสัปดาห์นี้ทั่วประเทศ น้อยกว่าปริมาณน้ำที่ไหลเข้าอ่าง เมื่อเทียบกับสัปดาห์ที่ผ่านมา สถานการณ์อยู่ระหว่างเก็บกักน้ำ



สรุปสถานการณ์ปริมาณน้ำในอ่างน้ำ

คงที่	4	อ่าง
ลดลง	8	อ่าง
เพิ่มขึ้น	26	อ่าง

เปรียบเทียบปริมาณน้ำรวม
ประเทศไทยปัจจุบัน
ปี 62 และ ปี 61

วันที่ 18 กันยายน 2562 เก็บกัก

46,593 ล้าน ลบ.ม. หรือ เท่ากับ

66%

วันที่ 18 กันยายน 2561 เก็บกัก

55,265 ล้าน ลบ.ม. หรือ เท่ากับ

78%

ภาค อ่างเก็บน้ำ เชื่อม	ความจ ที่ รอก. (ล้าน ม.³)	ปริมาณน้ำ ที่ใช้งานได้ (ล้าน ม.³)	ใช้การ ได้จริง (ล้าน ม.³)	ปริมาณน้ำรวม วันที่ 18 กันยายน 2561		ปัจจุบัน วันที่ 18 กันยายน 2562				สัปดาห์ก่อน วันที่ 12 กันยายน 2562				ปริมาณน้ำ + เพิ่มขึ้น - ลดลง (ล้าน ม.³)	สถานการณ์ ในอ่าง		
				%	%	ปริมาณน้ำรวม		ปริมาณน้ำใช้การได้จริง		ปริมาณน้ำรวม		ปริมาณน้ำใช้การได้จริง					
						ปริมาณน้ำ (ล้าน ม.³)	%	ปริมาณน้ำ (ล้าน ม.³)	%	ปริมาณน้ำ (ล้าน ม.³)	%	ปริมาณน้ำ (ล้าน ม.³)	%				
ภาคเหนือ (7)																	
1	ภูมิพล (2)	13,462	3,800	9,662	8,459	63%	5,586	41%	1,786	13%	5482	41%	1,682	12%	104.00	เพิ่มขึ้น	
2	สิริกิติ์ (2)	9,510	2,850	6,660	7,854	83%	5,400	57%	2,550	27%	5308	56%	2,458	26%	92.00	เพิ่มขึ้น	
3	แม่งัด	265	12	253	171	65%	142	54%	130	49%	141	53%	129	49%	1.00	เพิ่มขึ้น	
4	แมกวาง	263	14	249	109	41%	77	29%	63	24%	78	30%	64	24%	-1.00	ลดลง	
5	กัวลม	106	3	103	50	47%	63	59%	60	57%	64	60%	61	58%	-1.00	ลดลง	
6	กัวคอง	170	6	164	144	85%	113	66%	107	63%	112	66%	106	62%	1.00	เพิ่มขึ้น	
7	ควนน้อย	939	43	896	613	65%	499	53%	456	49%	465	50%	422	45%	34.00	เพิ่มขึ้น	
	แม่เม็ก	110	16	94	29	26%	37	34%	21	19%	37	34%	21	19%	-	คงที่	
	รวมภาคเหนือ	34,85%	24,825	6,744	18,081	70%	11,915	48%	5,152	21%	11,687	47%	4,922	20%	230.00	เพิ่มขึ้น	
ภาคตะวันออกเฉียงเหนือ (12)																	
8	ห้วยหลวง	136	7	129	61	45%	94	69%	87	64%	84	62%	77	57%	10.00	เพิ่มขึ้น	
9	น้ำจืด	520	45	475	535	103%	368	71%	323	62%	343	66%	298	57%	25.00	เพิ่มขึ้น	
10	น้ำพอง (2)	165	8	157	128	78%	88	53%	80	48%	88	53%	80	48%	-	คงที่	
11	จุฬารัตน์ (2)	164	37	127	112	68%	50	30%	13	8%	50	30%	13	8%	-	คงที่	
12	ลุมพินี (2)	2,431	581	1,850	723	30%	645	27%	64	3%	625	26%	44	2%	20.00	เพิ่มขึ้น	
13	ลำปาว	1,980	100	1,880	1,320	67%	1,708	86%	1,608	81%	1,535	78%	1,435	72%	173.00	เพิ่มขึ้น	
14	ลำตะคอง	314	22	292	257	82%	161	51%	139	44%	159	51%	137	44%	2.00	เพิ่มขึ้น	
15	ลำพระเพลิง	155	1	154	81	52%	27	17%	26	17%	26	17%	25	16%	1.00	เพิ่มขึ้น	
16	มูลขม	141	7	134	75	53%	40	28%	33	23%	38	27%	31	22%	2.00	เพิ่มขึ้น	
17	ลำตะของ	275	7	268	155	56%	78	28%	71	26%	72	26%	65	24%	6.00	เพิ่มขึ้น	
18	ลำบางหลวง	121	3	118	39	32%	15	12%	12	10%	14	12%	11	9%	1.00	เพิ่มขึ้น	
19	สิรินธร (2)	1,966	831	1,135	1,335	68%	1,842	94%	1,011	51%	1,840	94%	1,009	51%	2.00	เพิ่มขึ้น	
	รวมภาคตะวันออกเฉียงเหนือ	11.80%	8,369	1,649	6,720	58%	5,117	61%	3,467	41%	4,874	58%	3,225	39%	242.00	เพิ่มขึ้น	
ภาคกลาง (3)																	
20	ป่าสักชลสิทธิ์	960	3	957	548	57%	404	42%	401	42%	309	32%	306	32%	95.00	เพิ่มขึ้น	
21	ห้วยเสลา	160	17	143	42	26%	36	23%	19	12%	36	23%	19	12%	-	คงที่	
22	กระเสียว	240	40	200	125	52%	64	27%	24	10%	65	27%	25	10%	-1.00	ลดลง	
	รวมภาคกลาง	1.92%	1,360	60	1,300	53%	503	37%	444	33%	410	30%	350	26%	94.00	เพิ่มขึ้น	
ภาคตะวันออก (2)																	
23	ศรีนครินทร์ (2)	17,745	10,265	7,480	16,306	92%	14,974	84%	4,709	27%	14,786	83%	4,521	25%	188.00	เพิ่มขึ้น	
24	วชิราลงกรณ (2)	8,860	3,012	5,848	8,262	93%	7,922	89%	4,910	55%	7,795	88%	4,783	54%	127.00	เพิ่มขึ้น	
	รวมภาคตะวันออก	37.51%	26,605	13,277	13,328	92%	22,896	86%	9,619	36%	22,581	85%	9,304	35%	315.00	เพิ่มขึ้น	
ภาคตะวันออก (6+4)																	
25	ขุนด่าน	224	5.00	219	194	87%	161	72%	156	70%	149	67%	144	64%	12.00	เพิ่มขึ้น	
26	คลองสิชล	420	30.00	390	325	77%	64	15%	34	8%	58	14%	28	7%	6.00	เพิ่มขึ้น	
27	บางพระ (3)	117	12.00	105	69	59%	48	41%	36	31%	45	38%	33	28%	3.00	เพิ่มขึ้น	
28	หนองปลาไหล (3)	164	13.75	150	116	71%	90	55%	76	47%	85	52%	71	44%	5.00	เพิ่มขึ้น	
29	ประแสร์ (3)	295	20.00	275	242	82%	123	42%	103	35%	124	42%	104	35%	-1.00	ลดลง	
30	มาบประชัน (3)	17	0.72	16	12	70%	7	39%	6	35%	7	40%	5.89	35%	-0.11	ลดลง	
31	หนองค้อ (3)	21	1.00	20	13	62%	6	28%	5	24%	6	28%	5.05	24%	-	คงที่	
32	คลองกรวย (3)	79	3.00	76	54	67%	21	27%	18	23%	21	26%	17.72	22%	0.40	เพิ่มขึ้น	
33	คลองใหญ่ (3)	45	3.00	42	33	73%	21	46%	18	39%	16	34%	12.65	28%	5.05	เพิ่มขึ้น	
34	นวมินทร์จินดา	295	19.00	276	276	94%	184	62%	165	56%	165	56%	146.00	49%	19.00	เพิ่มขึ้น	
	รวมภาคตะวันออก	2.37%	1,678	107	1,570	79%	724	43%	617	37%	675	40%	568	34%	49.35	เพิ่มขึ้น	
ภาคใต้ (4)																	
35	แก่งกระจาน	710	65	645	696	98%	577	81%	512	72%	594	84%	529	75%	-17.00	ลดลง	
36	ปราณบุรี	391	18	373	259	66%	267	68%	249	64%	277	71%	259	66%	-10.00	ลดลง	
37	รัชชประภา (2)	5,639	1,352	4,287	4,775	85%	3,836	68%	2,484	44%	3,789	67%	2,437	43%	47.00	เพิ่มขึ้น	
38	บางกลาง (2)	1,454	276	1,178	668	46%	757	52%	481	33%	758	52%	482	33%	-1.00	ลดลง	
	รวมภาคใต้	11.55%	8,194	1,711	6,483	78%	5,437	66%	3,726	45%	5,418	66%	3,707	45%	19.00	เพิ่มขึ้น	
	รวมทั้งประเทศ	100%(38)	71,031	23,548	47,482	55,265	78%	46,593	66%	23,025	32%	45,645	64%	22,076	31%	949.35	เพิ่มขึ้น

ที่มาข้อมูล : ตารางสรุปสภาพน้ำในอ่างเก็บน้ำขนาดใหญ่ทั่วประเทศ และตารางสรุปสภาพน้ำในอ่างเก็บน้ำภาคตะวันออก กรมชลประทาน

หมายเหตุ :

- อ่างเก็บน้ำขนาดใหญ่ หมายถึง อ่างเก็บน้ำที่มีความจุตั้งแต่ 100 ล้าน ลบ.ม. ขึ้นไป
- เป็นอ่างเก็บน้ำที่อยู่ในความรับผิดชอบของการไฟฟ้าฝ่ายผลิตแห่งประเทศไทย(10) นอกนั้นอยู่ในความรับผิดชอบของกรมชลประทาน (28)
- เป็นอ่างเก็บน้ำขนาดกลางที่มีความสำคัญต่อการอุตสาหกรรมและการประปา ของลุ่มน้ำชายฝั่งทะเลตะวันออก
- ที่มา : กรมชลประทาน และการไฟฟ้าฝ่ายผลิตแห่งประเทศไทย
- จังหวัดที่มีอ่างเก็บน้ำขนาดใหญ่มีจำนวน 26 จังหวัด ไม่มี 50 จังหวัด

รศ. นายถิร รังสีกนกของอ่าง



ศูนย์เขื่อน



ศูนย์ป้องกันอุทกภัย กรมทรัพยากรน้ำ

ลำดับของเขื่อนตามความจ

- ศรีนครินทร์ 2.ภูมิพล 3.สิริกิติ์ 4.วชิราลงกรณ 5.รัชชประภา
- ลุมพินี 7.สิรินธร 8.บางกลาง 9.ลำปาว 10.ป่าสัก

ลำดับของเขื่อนตามปริมาณน้ำใช้การได้

- ภูมิพล 2.ศรีนครินทร์ 3.สิริกิติ์ 4.วชิราลงกรณ 5.รัชชประภา
- ลำปาว 7.ลุมพินี 8.บางกลาง 9.สิรินธร 10.ป่าสัก

รายงานสถานการณ์น้ำ
รายลุ่มน้ำ



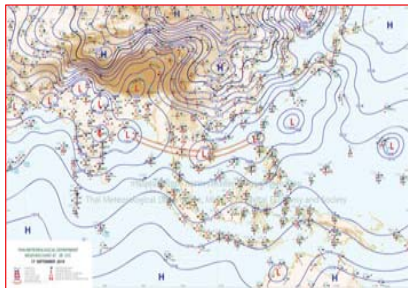
รายงานสถานการณ์น้ำลุ่มน้ำยมและน่าน วันที่ 18 กันยายน 2562

1) สภาพภูมิอากาศ

ลักษณะอากาศทั่วไป (ที่มา: กรมอุตุนิยมวิทยา)

พยากรณ์อากาศ 24 ชั่วโมงข้างหน้า ภาคกลางตอนล่าง ภาคตะวันออก และภาคใต้ตอนบน ยังคงมีฝนตกต่อเนื่อง โดยมีฝนตกหนักบางแห่ง ในบริเวณจังหวัดชลบุรี ระยอง จันทบุรี ตราด ระนอง พังงา และสตูล ขอให้ประชาชนบริเวณดังกล่าวระวังอันตรายจากฝนที่ตกหนักและฝนที่ตกสะสมไว้ด้วย ส่วนภาคเหนือ และภาคตะวันออกเฉียงเหนือยังคงมีฝนน้อยในระยะนี้ สำหรับทะเลอันดามันตอนบน และอ่าวไทยตอนบนมีคลื่นสูง 2-3 เมตร บริเวณที่มีฝนฟ้าคะนองคลื่นสูงมากกว่า 3 เมตร ชาวเรือควรเดินเรือด้วยความระมัดระวัง โดยหลีกเลี่ยงการเดินเรือบริเวณที่มีฝนฟ้าคะนอง และเรือเล็กบริเวณทะเลอันดามันตอนบน และอ่าวไทยตอนบน ควรออกจากฝั่ง จนถึงวันที่ 19 ก.ย. 62

มีเมฆบางส่วน กับมีฝนฟ้าคะนอง ร้อยละ 20 ของพื้นที่ ส่วนมากบริเวณจังหวัดเชียงราย พะเยา แพร่ น่าน อุตรดิตถ์ พิษณุโลก และเพชรบูรณ์ อุณหภูมิต่ำสุด 22-26 องศาเซลเซียส อุณหภูมิสูงสุด 34-36 องศาเซลเซียส ผลคาดการณ์ปริมาณน้ำฝนล่วงหน้า 1-7 วัน ในช่วงวันที่ 17, 22 - 23 ก.ย. มีฝนฟ้าคะนอง ร้อยละ 10-30 ของพื้นที่ ส่วนในช่วงวันที่ 18 - 21 ก.ย. มีฝนฟ้าคะนอง ร้อยละ 40-60 ของพื้นที่ กับมีฝนตกหนักบางแห่ง อุณหภูมิต่ำสุด 22-25 องศาเซลเซียส อุณหภูมิสูงสุด 32-35 องศาเซลเซียส



แผนที่อากาศ วันที่ 18 ก.ย. 2562 เวลา 07.00 น.



ภาพถ่ายจากดาวเทียม วันที่ 18 ก.ย. 2562

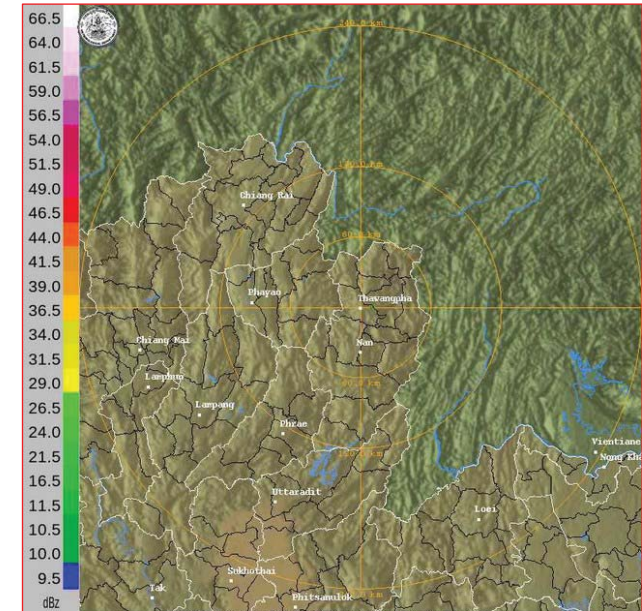
2) สถานการณ์ฝน

จากข้อมูลสถานการณ์ฝนในพื้นที่ลุ่มน้ำยมและน่านของวันที่ 18 กันยายน 2562 จากกรมทรัพยากรน้ำ กรมอุตุนิยมวิทยา กรมชลประทาน และสถาบันสารสนเทศทรัพยากรน้ำและการเกษตร (องค์การมหาชน) พบว่า มีปริมาณฝนตกในพื้นที่ลุ่มน้ำยมและน่าน บริเวณจ.แพร่ จ.น่าน จ.พิษณุโลก จ.พิจิตร มีปริมาณฝน 0.1 – 32.0 มม.

ข้อมูลสถานการณ์ฝนในพื้นที่ลุ่มน้ำยมและน่าน ณ วันที่ 18 กันยายน 2562 เวลา 07.00 น.

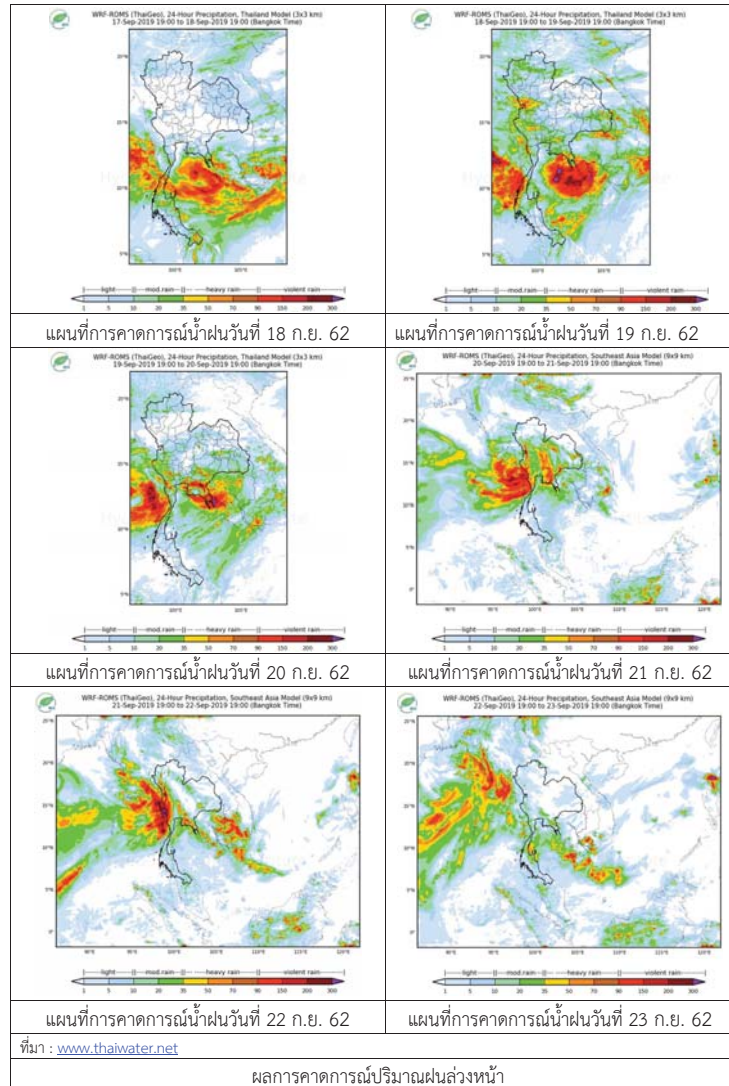
ลำดับ	สถานี	18 ก.ย. 2562
1	อ.ร้องกวาง จ.แพร่	23.0
2	อ.สันติสุข จ.น่าน	32.0
3	อ.บางระกำ จ.พิษณุโลก	28.3
4	อ.เมือง จ.พิจิตร	0.1

หมายเหตุ “ฝน” คือ ฝนวัดปริมาณไม่ได้ (ต่ำกว่า 0.1 มิลลิเมตร)



ภาพเรดาร์ตรวจอากาศ “น่าน” ณ วันที่ 18 กันยายน 2562 (ที่มา : กรมอุตุนิยมวิทยา)

สถานการณ์น้ำฝน



3) ข้อมูลปริมาณน้ำในลำน้ำ

ปัจจุบันสถานการณ์น้ำในลุ่มน้ำยมอยู่ในภาวะปกติ ระดับน้ำในลำน้ำส่วนใหญ่มีแนวโน้มทรงตัว และสถานการณ์น้ำในลำน้ำน่านอยู่ในภาวะปกติ ระดับน้ำในลำน้ำส่วนใหญ่มีแนวโน้มทรงตัว สถานการณ์น้ำท่า (14 – 18 ก.ย. 2562 ที่มา: กรมชลประทาน)

สถานี	แม่น้ำ	อำเภอ	จังหวัด	ระดับตลิ่ง	เสาร์	อาทิตย์	จันทร์	อังคาร	พุธ
				ปริมาณน้ำ (ลบ.ม./วิ.)	14 ก.ย.	15 ก.ย.	16 ก.ย.	17 ก.ย.	18 ก.ย.
Y.14	ยม	ศรีสะเกษ	สุโขทัย	12.00	2.70	2.70	2.56	2.53	2.62
				2,319	87.80	87.80	77.93	75.96	82.02
Y.16	ยม	บางระกำ	พิษณุโลก	7.00	7.75	7.79	7.67	7.38	7.25
				207.0	257.20	259.90	251.70	232.70	224.60
Y.5	ยม	โพทะเล	พิจิตร	8.25	6.48	6.42	6.36	6.27	6.07
				652	300.50	295.60	290.80	283.80	268.60
N.60	น่าน	ตรอน	อุตรดิตถ์	9.70	0.60	0.52	0.54	0.46	0.39
				2,055	82.59	72.98	75.27	66.51	59.67
N.27A	น่าน	พรหม พิราม	พิษณุโลก	9.17	0.62	0.56	0.61	0.46	0.40
				476	68.15	64.28	67.49	58.30	54.98
N.7A	น่าน	บางมูลนาก	พิจิตร	10.78	5.58	5.24	4.89	4.66	4.36
				1,152	411.80	388.70	366.10	351.80	333.80

*** ยังไม่ได้รับรายงาน



สถานีสะพานพระแม่ย่า อ.เมือง จ.สุโขทัย (ลุ่มน้ำยม)



สถานีสะพานเฉลิมพระเกียรติ อ.บางมูลนาก จ.พิจิตร (ลุ่มน้ำน่าน)

ปริมาณน้ำในลำน้ำในพื้นที่ลุ่มน้ำยมและน่าน

4) สรุป

- สถานการณ์น้ำในลุ่มน้ำยมอยู่ในภาวะปกติ ระดับน้ำในลำน้ำส่วนใหญ่มีแนวโน้มทรงตัว
- สถานการณ์น้ำในลุ่มน้ำน่านอยู่ในภาวะปกติ ระดับน้ำในลำน้ำส่วนใหญ่มีแนวโน้มทรงตัว

รายงานสถานการณ์น้ำลุ่มน้ำบางปะกง-ปราจีนบุรี วันที่ 18 กันยายน 2562

1) สภาพภูมิอากาศ (ที่มา : กรมอุตุนิยมวิทยา)

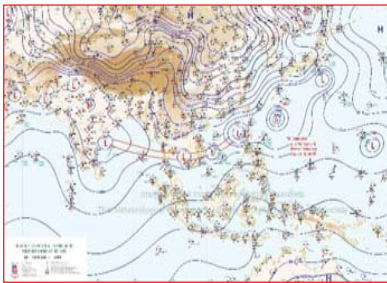
ลักษณะอากาศทั่วไป

พยากรณ์อากาศ 24 ชั่วโมงข้างหน้า ภาคกลางตอนล่าง ภาคตะวันออก และภาคใต้ตอนบน ยังคงมีฝนตกต่อเนื่อง โดยมีฝนตกหนักบางแห่ง ในบริเวณจังหวัดชลบุรี ระยอง จันทบุรี ตราด ระนอง พังงา และสตูล ส่วนภาคเหนือ และภาคตะวันออกเฉียงเหนือยังคงมีฝนน้อยในระยะนี้ สำหรับทะเลอันดามันตอนบน และอ่าวไทยตอนบนมีคลื่นสูง 2-3 เมตร

ลักษณะสำคัญทางอุตุนิยมวิทยา ร่องมรสุมพาดผ่านภาคกลางตอนล่าง ภาคใต้ตอนบน และภาคตะวันออก เข้าสู่หย่อมความกดอากาศต่ำ บริเวณประเทศกัมพูชา ประกอบกับมรสุมตะวันตกเฉียงใต้ที่พัดปกคลุมทะเลอันดามัน ภาคใต้ และอ่าวไทยตอนบนมีกำลังแรง ทำให้บริเวณภาคตะวันออก และภาคใต้ มีฝนตกหนักถึงหนักมากบางแห่ง สำหรับคลื่นลมบริเวณทะเลอันดามันตอนบน และอ่าวไทยตอนบนมีกำลังแรง

สภาพอากาศภาคตะวันออก

มีเมฆมาก กับมีฝนฟ้าคะนอง ร้อยละ 60 ของพื้นที่ และมีฝนตกหนักบางแห่ง บริเวณจังหวัดปราจีนบุรี สระแก้ว ชลบุรี ระยอง จันทบุรี และตราด อุณหภูมิต่ำสุด 24-27 องศาเซลเซียส อุณหภูมิสูงสุด 30-35 องศาเซลเซียส ลมตะวันตกเฉียงใต้ ความเร็ว 20-40 กม./ชม. ทะเลมีคลื่นสูง 2-3 เมตร บริเวณที่มีฝนฟ้าคะนองคลื่นสูงมากกว่า 3 เมตร



แผนที่อากาศวันที่ 18 ก.ย. 2562 เวลา 07.00 น.



ภาพถ่ายจากดาวเทียมวันที่ 18 ก.ย. 2562 เวลา 07.00 น.

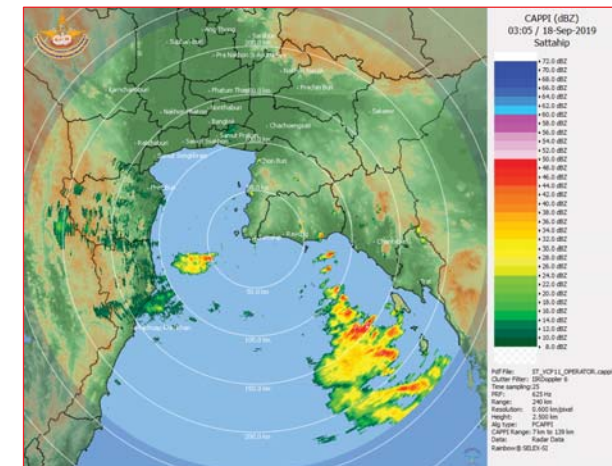
2) สถานการณ์ฝน

จากข้อมูลสถานการณ์ฝนในพื้นที่ลุ่มน้ำบางปะกง-ปราจีนบุรี ของวันที่ 18 กันยายน 2562 จากกรมทรัพยากรน้ำ กรมอุตุนิยมวิทยา และสถาบันสารสนเทศทรัพยากรน้ำและการเกษตร (องค์การมหาชน) พบว่ามีฝนตกเล็กน้อยถึงปานกลาง และมีฝนตกหนักในบางพื้นที่บริเวณจังหวัดนครนายก ฉะเชิงเทรา ปราจีนบุรี สระแก้ว และชลบุรี โดยมีปริมาณฝน 2.1 – 82.0 มม.

ข้อมูลสถานการณ์ฝนในพื้นที่ลุ่มน้ำบางปะกง-ปราจีนบุรี ณ วันที่ 18 กันยายน 2562
(ข้อมูลจากกรมอุตุนิยมวิทยา เวลา 07.00 น.)

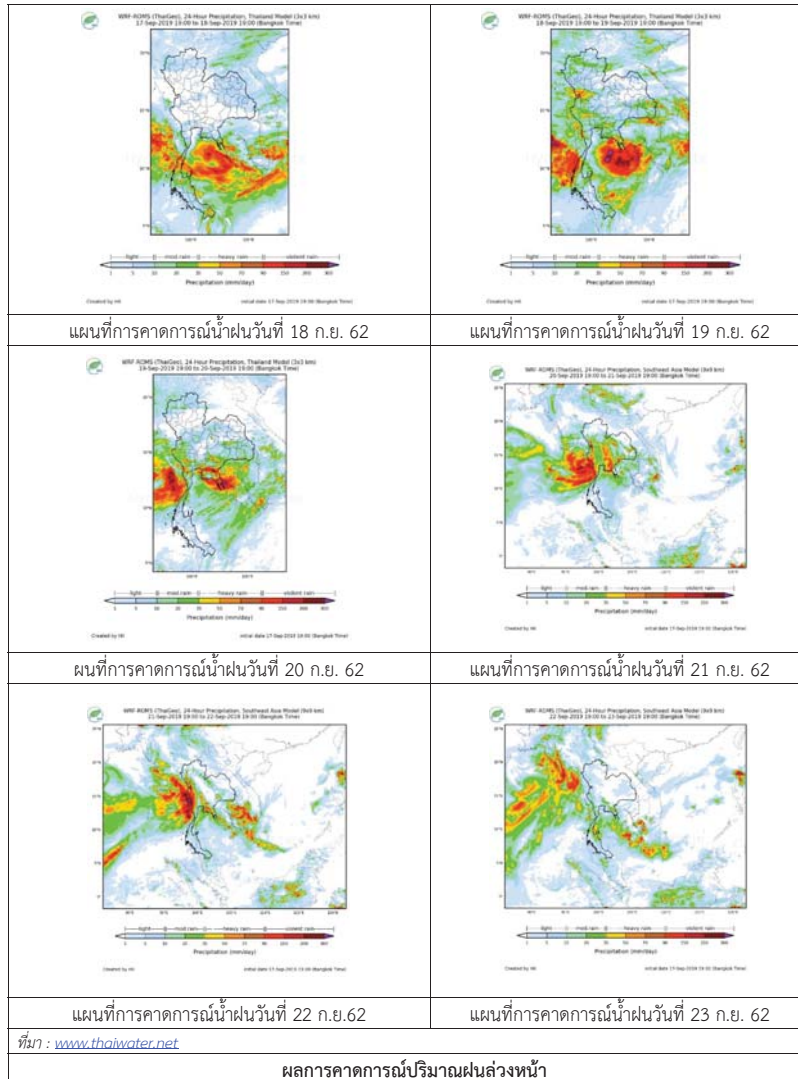
ลำดับ	พื้นที่	ปริมาณฝน (มม.)
1	อ.เมือง จ.นครนายก	30.6
2	อ.องครักษ์ จ.นครนายก	3.9
3	อ.ปากพลี จ.นครนายก	2.1
4	สนง.เกษตร จ.ฉะเชิงเทรา	82.0
5	อ.สนามชัยเขต จ.ฉะเชิงเทรา	33.2
6	สนง.เกษตรบ้านโพธิ์ จ.ฉะเชิงเทรา	20.5
7	อ.บางน้ำเปรี้ยว จ.ฉะเชิงเทรา	19.0
8	อ.ศรีมหาโพธิ์ จ.ปราจีนบุรี	10.0
9	อ.กบินทร์บุรี จ.ปราจีนบุรี	8.8
10	อ.เมือง จ.สระแก้ว	24.1
11	อ.วัฒนานคร จ.สระแก้ว	50.0
12	อ.วังสมบูรณ์ จ.สระแก้ว	42.0
13	อ.พานทอง จ.ชลบุรี	17.5

หมายเหตุ “ฝน” คือ ฝนวัดปริมาณไม่ได้ (ต่ำกว่า 0.1 มิลลิเมตร), “*” คือ ฝนไม่ได้รับข้อมูล



ภาพเรดาร์ตรวจอากาศ “สถานีสัตหีบ”
ณ วันที่ 18 กันยายน 2562 เวลา 10.05 น.
(ที่มา : กรมอุตุนิยมวิทยา)

สถานการณ์น้ำฝน



3) ข้อมูลปริมาณน้ำในลำน้ำ

สถานการณ์น้ำท่า (14 - 18 ก.ย. 2562 ที่มา : กรมชลประทาน เวลา 06.00 น.)

สถานี	อำเภอ	จังหวัด	ลุ่มน้ำ	ระดับตลิ่ง (ม.)	เสาร์	อาทิตย์	จันทร์	อังคาร	พุธ	แนวโน้ม (เพิ่ม/ลด)
				ความจุลำน้ำ (ลบ.ม./วิ.)	14 ก.ย.	15 ก.ย.	16 ก.ย.	17 ก.ย.	18 ก.ย.	
Kgt.19A	เกาะจันทร์	ชลบุรี	บางปะกง	4.8	1.62	1.63	1.64	1.64	1.64	ทรงตัว
Kgt.30	เทศบาลเมือง	ฉะเชิงเทรา	บางปะกง		1.70	0.40	0.54	0.50	0.41	0.00
				น้ำหนุน	*	*	*	*	*	
Ny.1B	เมือง	นครนายก	บางปะกง		8.81	4.76	4.76	4.65	4.71	4.70
					206	28.80	28.80	25.50	27.30	27.00
Ny.3	บ้านนา	นครนายก	บางปะกง		6.26	3.92	3.94	3.94	3.90	4.03
					67.20	29.35	29.69	29.69	29.01	31.28
Ny.4	เมือง	ปราจีนบุรี	บางปะกง		3.34	1.20	1.20	1.10	1.10	1.15
					185	18.00	18.00	15.00	15.00	16.50
Ny.7	เมือง	นครนายก	บางปะกง		6.56	4.36	4.37	4.26	4.37	4.47
					*	*	*	*	*	*
Kgt.1	เมือง	ปราจีนบุรี	ปราจีนบุรี		4.13	2.19	2.17	2.49	2.55	2.60
					774.00	402.20	398.60	456.20	467.00	476.00
Kgt.3	กบินทร์บุรี	ปราจีนบุรี	ปราจีนบุรี		10.20	5.29	6.46	7.12	7.00	7.00
					648.00	226.30	309.80	362.60	353.00	353.00
Kgt.6	ศรีมหาโพธิ์	ปราจีนบุรี	ปราจีนบุรี		7.10	3.74	3.91	4.59	4.68	4.66
					-	*	*	*	*	*
Kgt.9	เขาลงกรรจ์	สระแก้ว	ปราจีนบุรี		10.00	3.87	4.05	4.11	4.12	4.09
					444.00	12.00	21.60	26.40	27.20	24.80
Kgt.10	เมือง	สระแก้ว	ปราจีนบุรี		11.00	5.73	5.83	5.92	5.97	5.93
					300.00	12.20	16.80	22.40	25.90	23.10
Kgt.13A	กบินทร์บุรี	ปราจีนบุรี	ปราจีนบุรี		16.17	9.10	9.87	11.10	11.14	10.98
					417.20	70.50	98.80	151.00	152.80	145.60
Kgt.14	นาดี	ปราจีนบุรี	ปราจีนบุรี		7.06	2.17	2.90	2.38	2.26	2.26
					313.00	8.70	29.00	13.40	10.20	10.20

หมายเหตุ* ไม่ได้รับข้อมูล

ข้อมูลระดับน้ำจากระบบตรวจวัดสภาพทางไกลอัตโนมัติลุ่มน้ำบางปะกง-ปราจีนบุรี กรมทรัพยากรน้ำ

ข้อมูลระดับน้ำ (16 – 18 ก.ย. 2562 ที่มา : กรมทรัพยากรน้ำ เวลา 07.00 น.)

สถานี	ตำบล	อำเภอ	จังหวัด	ลุ่มน้ำ	ระดับ ตลิ่ง (ต่ำสุด)	จันทร์	อังคาร	พุธ	แนวโน้ม (เพิ่ม/ ลด)
						16 ก.ย.	17 ก.ย.	18 ก.ย.	
บ้านทุ่งกระทราย	เกาะจันทร์	เกาะจันทร์	ชลบุรี	บางปะกง	7.20	0.72	0.72	0.72	ทรงตัว
บ้านใหม่	ศรีนาวา	เมือง	นครนายก	บางปะกง	7.50	4.10	4.17	4.15	ลดลง
บ้านกุดบอน	วังตะเคียน	กบินทร์บุรี	ปราจีนบุรี	ปราจีนบุรี	12.10	5.64	5.68	5.51	ลดลง
บ้านเก่าเขาฉกรรจ์	หนองหัว	เขาฉกรรจ์	สระแก้ว	ปราจีนบุรี	8.60	3.72	3.72	3.69	ลดลง

ปริมาณน้ำในลำน้ำในพื้นที่ลุ่มน้ำบางปะกง-ปราจีนบุรี วันที่ 18 กันยายน 2562



สถานีเชิงสะพานฉะเชิงเทรา ต.หน้าเมือง อ.เมือง จ.ฉะเชิงเทรา
(ลุ่มน้ำบางปะกง – แม่น้ำบางปะกง)

4) สรุป

- สถานการณ์น้ำในลุ่มน้ำบางปะกง อยู่ในภาวะปกติ (ระดับน้ำต่ำกว่าระดับตลิ่งต่ำสุด) และระดับน้ำในลำน้ำส่วนใหญ่มีแนวโน้มทรงตัว
- สถานการณ์น้ำในลุ่มน้ำปราจีนบุรี อยู่ในภาวะปกติ (ระดับน้ำต่ำกว่าระดับตลิ่งต่ำสุด) และระดับน้ำในลำน้ำส่วนใหญ่มีแนวโน้มลดลง

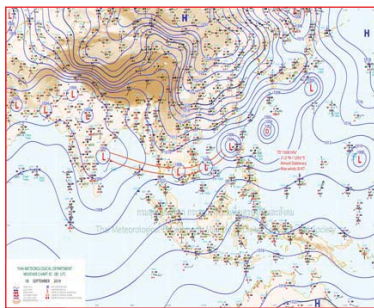
รายงานสถานการณ์น้ำลุ่มน้ำทะเลสาบสงขลา วันที่ 18 กันยายน 2562

1) สภาพภูมิอากาศ

ลักษณะอากาศทั่วไป (ที่มา: กรมอุตุนิยมวิทยา)

พยากรณ์อากาศ 24 ชั่วโมงข้างหน้า ภาคกลางตอนล่าง ภาคตะวันออก และภาคใต้ตอนบน ยังคงมีฝนตกต่อเนื่อง โดยมีฝนตกหนักบางแห่ง ในบริเวณจังหวัดชลบุรี ระยอง จันทบุรี ตราด ระนอง พังงา และสตูล ขอให้ประชาชนบริเวณดังกล่าวระวังอันตรายจากฝนที่ตกหนักและฝนที่ตกสะสมไว้ด้วย ส่วนภาคเหนือ และภาคตะวันออกเฉียงเหนือยังคงมีฝนน้อยในระยะนี้ สำหรับทะเลอันดามันตอนบน และอ่าวไทยตอนบนมีคลื่นสูง 2-3 เมตร บริเวณที่มีฝนฟ้าคะนองคลื่นสูงมากกว่า 3 เมตร ชาวเรือควรเดินเรือด้วยความระมัดระวัง โดยหลีกเลี่ยงการเดินเรือบริเวณที่มีฝนฟ้าคะนอง และเรือเล็กบริเวณทะเลอันดามันตอนบน และอ่าวไทยตอนบน ควรออกจากฝั่งจนถึงวันที่ 19 ก.ย. 62

สภาพอากาศภาคใต้ฝั่งตะวันออก มีเมฆมาก กับมีฝนฟ้าคะนอง ร้อยละ 60 ของพื้นที่ ส่วนมากบริเวณจังหวัดเพชรบุรี ประจวบคีรีขันธ์ ชุมพร สุราษฎร์ธานี นครศรีธรรมราช และสงขลา อุณหภูมิสูงสุด 23-25 องศาเซลเซียส อุณหภูมิต่ำสุด 30-36 องศาเซลเซียส ผลคาดการณ์ปริมาณน้ำฝนล่วงหน้า 1-7 วัน ในช่วงวันที่ 17 - 18, 22 - 23 ก.ย. มีฝนฟ้าคะนอง ร้อยละ 60-70 ของพื้นที่ กับมีฝนตกหนักบางแห่ง ส่วนในช่วงวันที่ 19 - 21 ก.ย. มีฝนฟ้าคะนอง ร้อยละ 40-60 ของพื้นที่



แผนที่อากาศ วันที่ 18 ก.ย. 2562 เวลา 07.00 น.



ภาพถ่ายจากดาวเทียม วันที่ 18 ก.ย. 2562

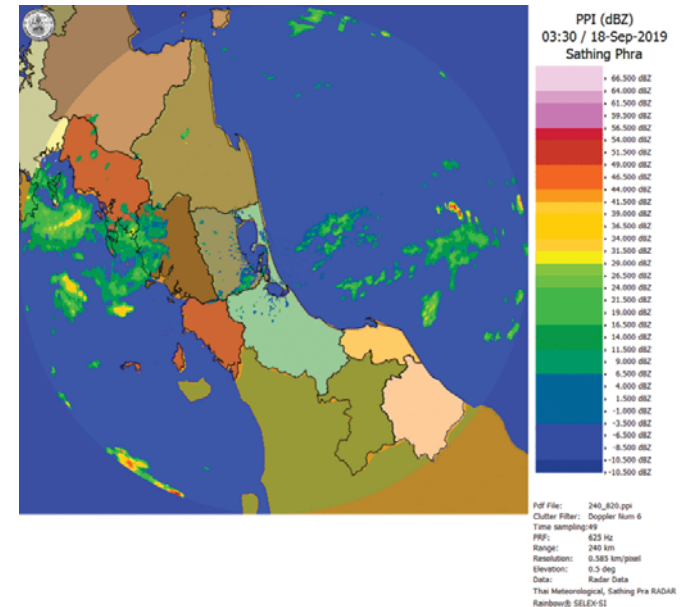
2) สถานการณ์ฝน

จากข้อมูลสถานการณ์ฝนในพื้นที่ลุ่มน้ำทะเลสาบสงขลาของวันที่ 18 กันยายน 2562 จากกรมทรัพยากรน้ำ กรมอุตุนิยมวิทยา กรมชลประทาน และสถาบันสารสนเทศทรัพยากรน้ำ (องค์การมหาชน) พบว่า มีฝนตกในบางพื้นที่ บริเวณอำเภอปากพะยูน จังหวัดพัทลุง บริเวณอำเภอหาดใหญ่ และอำเภอเมือง จังหวัดสงขลา ปริมาณฝน “ฝ” – 7.5 มิลลิเมตร

ข้อมูลสถานการณ์ฝนในพื้นที่ลุ่มน้ำทะเลสาบสงขลา ณ วันที่ 18 กันยายน 2562 เวลา 07.00 น.

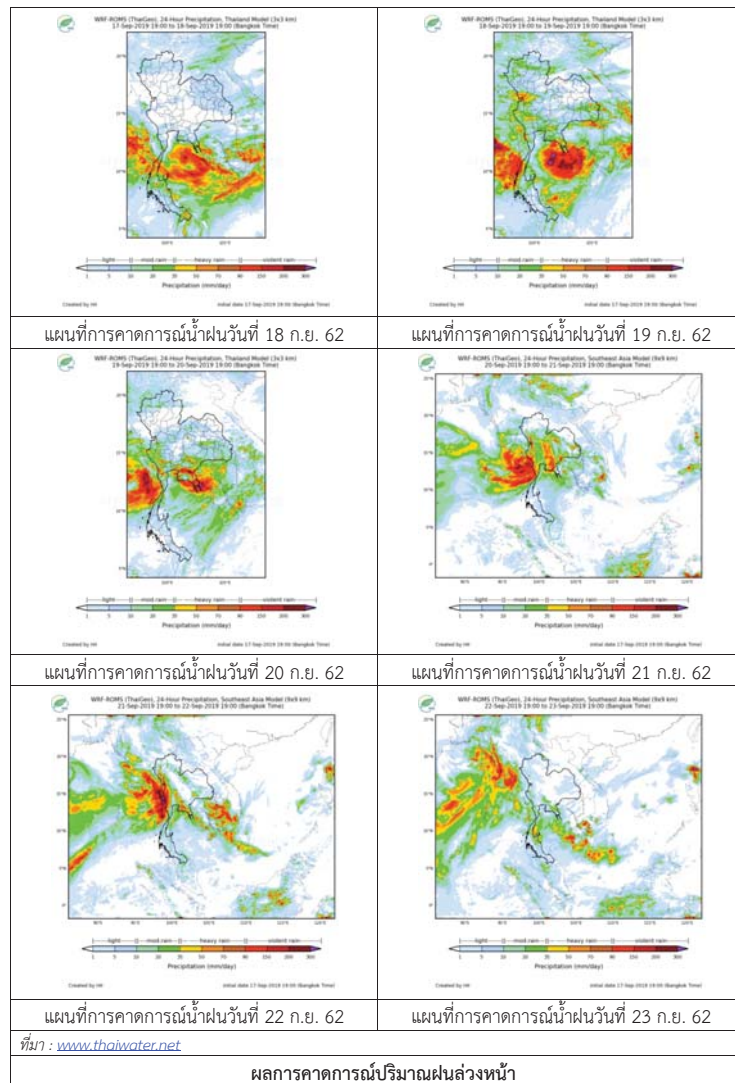
ลำดับ	สถานี	ปริมาณฝน (มม.)
1	อ.ปากพะยูน จ.พัทลุง	7.5
2	ต.คลองหอยโข่ง อ.หาดใหญ่ จ.สงขลา	“ฝ”
3	คองหงส์ สกข. ต.คองหงส์ อ.หาดใหญ่ จ.สงขลา	6.8
4	ต.บ่อียง อ.เมือง จ.สงขลา	0.7

หมายเหตุ “ฝ” คือ ฝนวัดปริมาณไม่ได้ (ต่ำกว่า 0.1 มิลลิเมตร)



ภาพเรดาร์ตรวจอากาศ “สathingพระ” ณ วันที่ 18 กันยายน 2562 (ที่มา : กรมอุตุนิยมวิทยา)

สถานการณ์น้ำฝน



3) ข้อมูลปริมาณน้ำในลำน้ำ

ลุ่มน้ำทะเลสาบสงขลา ปัจจุบันสถานการณ์น้ำในลำน้ำโดยทั่วไปอยู่ในภาวะปกติ (ระดับน้ำต่ำกว่าระดับตลิ่งต่ำสุด) สถานการณ์น้ำในลำน้ำส่วนใหญ่มีแนวโน้มเพิ่มขึ้น

สถานการณ์น้ำท่า (14 – 18 ก.ย. 2562 ที่มา : กรมชลประทาน)

สถานี	แม่น้ำ	อำเภอ	จังหวัด	ระดับน้ำ-ม.	เสาร์	อาทิตย์	จันทร์	อังคาร	พุธ
				ปริมาณน้ำ-ลบ.ม./วิ. (ระดับเดือนก้อย)	14 ก.ย.	15 ก.ย.	16 ก.ย.	17 ก.ย.	18 ก.ย.
X.170	คลองลำ	ศรีนครินทร์	พัทลุง	25.20	20.72	20.73	20.84	20.77	20.74
				580.00	12.60	12.90	16.20	14.10	13.20
X.265	คลองน่วย	เมือง	พัทลุง	8.00	6.72	6.49	6.47	6.47	6.49
				7.00	-	-	-	-	-
.1X.174	คลองหวัะ	หาดใหญ่	สงขลา	8.88	4.18	4.20	4.22	4.17	4.17
				388.00	0.90	1.00	1.10	0.85	0.85
X.173A	คลองอู่ตะเภา	สะเดา	สงขลา	15.90	9.70	9.68	9.86	10.13	10.69
				258.00	4.80	4.60	6.40	9.10	14.70
X.90	คลองอู่ตะเภา	คลองหอยโข่ง	สงขลา	8.00	2.90	2.72	2.56	2.74	3.12
				580.00	35.00	24.20	14.60	25.40	51.60
X.44	คลองอู่ตะเภา	หาดใหญ่	สงขลา	7.40	-0.07	-0.03	-0.02	0.02	0.17
				582.00	3.90	5.10	5.40	6.60	11.45

ข้อมูลระดับน้ำจากระบบตรวจวัดสภาพทางไกลอัตโนมัติลุ่มน้ำทะเลสาบสงขลา กรมทรัพยากรน้ำ ประจำวันที่ 18 กันยายน 2562

ข้อมูลระดับน้ำ (16 – 18 ก.ย. 2562 ที่มา : กรมทรัพยากรน้ำ)

สถานี	ตำบล	อำเภอ	จังหวัด	ระดับตลิ่ง (ต่ำสุด)	จันทร์	อังคาร	พุธ
					16 ก.ย.	17 ก.ย.	18 ก.ย.
คลองอู่ตะเภาตอนบน	พังงา	สะเดา	สงขลา	19.87	11.78	11.98	12.28
คลองอู่ตะเภาตอนล่าง	หาดใหญ่	หาดใหญ่	สงขลา	8.93	-0.13	-0.09	0.11
คลองรัตภูมิ	กำแพงเพชร	รัตภูมิ	สงขลา	22.62	13.04	13.17	13.18
คลองตะโหมด(ท่าเขียด)	แม่ขี	ตะโหมด	พัทลุง	27.94	21.67	21.72	21.75
ปากร่อ	ปากร่อ	สิงหนคร	สงขลา	0.00	-0.25	-0.13	-0.17
ลำปำ	ลำปำ	เมือง	พัทลุง	1.15	-0.89	-0.86	-0.84

ปริมาณน้ำในลำน้ำของคลองต่างๆ ในพื้นที่ลุ่มน้ำทะเลสาบสงขลา วันที่ 18 กันยายน 2562

สถานีคลองอู่ตะเภาตอนล่าง - ต.หาดใหญ่ อ.หาดใหญ่ จ.สงขลา
(ลุ่มน้ำทะเลสาบสงขลา)



สถานีคลองตะโหมด(ท่าเขียด) - ต.แม่ขรี อ.ตะโหมด จ.พัทลุง
(ลุ่มน้ำทะเลสาบสงขลา)



สถานีลำปำ - ต.ลำปำ อ.เมือง จ.พัทลุง
(ลุ่มน้ำทะเลสาบสงขลา)



4) สรุป

สถานการณ์น้ำในลุ่มน้ำทะเลสาบสงขลาประจำวันที่ 18 กันยายน 2562 ปัจจุบันสถานการณ์น้ำในลำน้ำโดยทั่วไปอยู่ในภาวะปกติ (ระดับน้ำต่ำกว่าระดับตลิ่งต่ำสุด) สถานการณ์น้ำในลำน้ำส่วนใหญ่มีแนวโน้มเพิ่มขึ้น

รายงานระดับน้ำจากกล้อง
CCTV



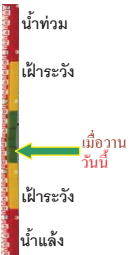
รายงานระดับน้ำจากกล้อง CCTV
 ณ. วันที่ 18 กันยายน พ.ศ. 2562



สรุปสถานการณ์น้ำในลำน้ำสายหลัก

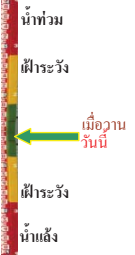
สะพานพระแม่ย่า - อ.เมือง จ.สุโขทัย (ลุ่มน้ำยม) สถานการณ์น้ำปกติ
 สะพานสุพรรณกัลยา อ.เมือง จ.พิษณุโลก (ลุ่มน้ำน่าน) สถานการณ์น้ำปกติ
 แม่น้ำเลย อ.เมือง จ.เลย (ลุ่มน้ำโขง) สถานการณ์น้ำปกติ
 เสนา อ.เสนา จ.พระนครศรีอยุธยา (ลุ่มน้ำเจ้าพระยา) สถานการณ์น้ำปกติ
 สะพานหลวงพ้อเป็น - อ.นครไชยศรี จ.นครปฐม (ลุ่มน้ำท่าจีน) สถานการณ์น้ำปกติ
 สถานีอุตะเขาดอนล่าง - อ.หาดใหญ่ จ.สงขลา (ลุ่มน้ำทะเลสาบสงขลา) สถานการณ์น้ำปกติ
 บ้านบางแก้ว - อ.บรรพตพิสัย จ.นครสวรรค์ (ลุ่มน้ำปิง-วัง-สะแกกรัง-ป่าสัก) สถานการณ์น้ำปกติ

สะพานมหาโพธิ์ - อ.เมือง จ.แพร่ (ลุ่มน้ำยม)



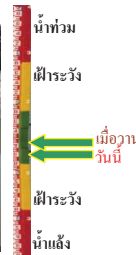
ระดับน้ำปัจจุบันไม่บังสถาพ
 ระดับตลิ่งต่ำสุด 152.33 ม.รทก.
 ระดับท้องน้ำ 141.18 ม.รทก.

สะพานศรีสังขาลย์ - อ.ศรีสังขาลย์ จ.สุโขทัย (ลุ่มน้ำยม)



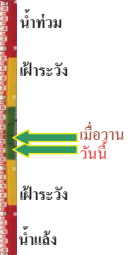
ระดับน้ำปัจจุบันต่ำกว่าสถาพ
 ระดับตลิ่งต่ำสุด 71.78 ม.รทก.
 ระดับท้องน้ำ 58.48 ม.รทก.

สะพานพระแม่ย่า - อ.เมือง จ.สุโขทัย (ลุ่มน้ำยม)



ระดับน้ำปัจจุบัน 47.40 ม.รทก.
 ระดับตลิ่งต่ำสุด 48.59 ม.รทก.
 ระดับท้องน้ำ 41.13 ม.รทก.

สะพานบ้านโพทะเล - อ.โพทะเล จ.พิจิตร (ลุ่มน้ำยม)



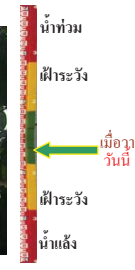
ระดับน้ำปัจจุบัน 28.55 ม.รทก.
 ระดับตลิ่งต่ำสุด 31.63 ม.รทก.
 ระดับท้องน้ำ 20.59 ม.รทก.

วัดกษัยเหนือ - อ.ชุมแสง จ.นครสวรรค์ (ลุ่มน้ำน่าน)



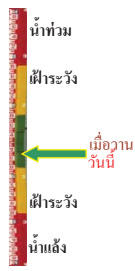
ระดับน้ำปัจจุบันไม่บังสถาพ
 ระดับตลิ่งต่ำสุด - ม.รทก.
 ระดับท้องน้ำ - ม.รทก.

บ้านทับกฤช - อ.ชุมแสง จ.นครสวรรค์ (ทับกฤชใต้) (ลุ่มน้ำน่าน)



ระดับน้ำปัจจุบันต่ำกว่าสถาพ
 ระดับตลิ่งต่ำสุด 26.16 ม.รทก.
 ระดับท้องน้ำ 13.28 ม.รทก.

สะพานท่าเสา - อ.เมือง จ.อุตรดิตถ์ (ลุ่มน้ำน่าน)



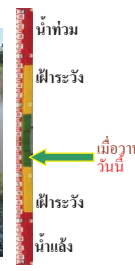
ระดับน้ำปัจจุบัน 53.30 ม.รทก.
 ระดับตลิ่งต่ำสุด 56.91 ม.รทก.
 ระดับท้องน้ำ 47.80 ม.รทก.

สะพานครน่านพัฒนา อ.เมือง จ.น่าน (ลุ่มน้ำน่าน)



ระดับน้ำปัจจุบัน 193.30 ม.รทก.
 ระดับตลิ่งต่ำสุด 197.73 ม.รทก.
 ระดับท้องน้ำ 190.94 ม.รทก.

สะพานเฉลิมพระเกียรติ 48 พรรษา อ.เมือง จ.พิจิตร (ลุ่มน้ำน่าน)



ระดับน้ำปัจจุบันต่ำกว่าสถาพ
 ระดับตลิ่งต่ำสุด - ม.รทก.
 ระดับท้องน้ำ - ม.รทก.

สะพานเฉลิมพระเกียรติ ๙๙ พรรษา อ.บางมูลนาก จ.พิจิตร (ลุ่มน้ำน่าน)

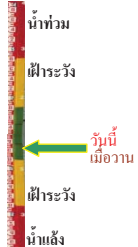


ระดับน้ำปัจจุบันต่ำกว่าสถาพ
 ระดับตลิ่งต่ำสุด 27.23 ม.รทก.
 ระดับท้องน้ำ 16.56 ม.รทก.

สะพานสุพรรณภักดี - อ.เมือง จ.พิษณุโลก
(ลุ่มน้ำน่าน)



ระดับน้ำปัจจุบันต่ำกว่าสถาพ
ระดับตลิ่งต่ำสุด 44.52 ม.รทก.
ระดับท้องน้ำ 32.51 ม.รทก.



สถานีห้วยหลวง - อ.เมือง จ.อุดรธานี
(ลุ่มน้ำโขง)



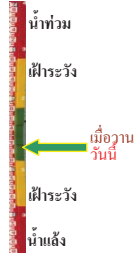
ระดับน้ำปัจจุบัน 167.20 ม.รทก.
ระดับตลิ่งต่ำสุด 169.93 ม.รทก.
ระดับท้องน้ำ 166.69 ม.รทก.



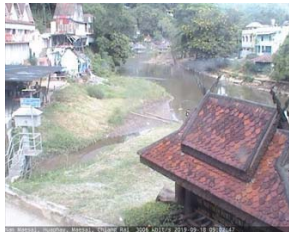
สถานีแม่น้ำเลย - อ.เมือง จ.เลย
(ลุ่มน้ำโขง)



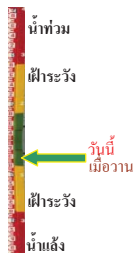
ระดับน้ำปัจจุบันต่ำกว่าสถาพ
ระดับตลิ่งต่ำสุด - ม.รทก.
ระดับท้องน้ำ - ม.รทก.



สถานีห้วยฝาย - อ.แม่สาย จ.เชียงราย
(แม่สาย/โขง)



ระดับน้ำปัจจุบันต่ำกว่าสถาพ
ระดับตลิ่งต่ำสุด - ม.รทก.
ระดับท้องน้ำ 394.87 ม.รทก.



สนง.ส่วนอุทกหนองคาย - อ.เมือง จ.หนองคาย
(ลุ่มน้ำโขง)



ระดับน้ำปัจจุบันต่ำกว่าสถาพ
ระดับตลิ่งต่ำสุด 166.65 ม.รทก.
ระดับท้องน้ำ 149.20 ม.รทก.



บ้านท่าสะอาด - อ.เขาก จ.บึงกาฬ
(แม่น้ำสงคราม/ลุ่มน้ำโขง)



ระดับน้ำปัจจุบันสูงกว่าสถาพ
ระดับตลิ่งต่ำสุด 144.92 ม.รทก.
ระดับท้องน้ำ 134.18 ม.รทก.



บ้านตลปปากน้ำ - อ.ท่าอุเทน จ.นครพนม
(แม่น้ำสงคราม/ลุ่มน้ำโขงอีสาน)



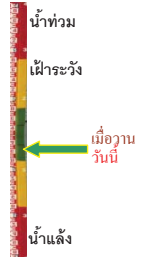
ระดับน้ำปัจจุบันต่ำกว่าสถาพ
ระดับตลิ่งต่ำสุด 142.11 ม.รทก.
ระดับท้องน้ำ 131.25 ม.รทก.



ร.ร.เทศบาล 4 - อ.เมือง จ.นครราชสีมา
(ลำตะคอง/มูล)



ระดับน้ำปัจจุบัน 176.60 ม.รทก.
ระดับตลิ่งต่ำสุด 178.00 ม.รทก.
ระดับท้องน้ำ - ม.รทก.



สตึก - อ.สตึก จ.บุรีรัมย์
(ลุ่มน้ำมูล)



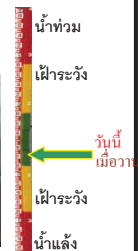
ระดับน้ำปัจจุบัน 126.40 ม.รทก.
ระดับตลิ่งต่ำสุด 128.76 ม.รทก.
ระดับท้องน้ำ 121.50 ม.รทก.



วัดเกาะวาสุการาม - อ.เมือง จ.ลำปาง
(ลุ่มน้ำวัง)



ระดับน้ำปัจจุบันต่ำกว่าสถาพ
ระดับตลิ่งต่ำสุด 234.67 ม.รทก.
ระดับท้องน้ำ 227.54 ม.รทก.



อ.ปากน้ำโพ จ.นครสวรรค์
(ลุ่มน้ำเจ้าพระยา)



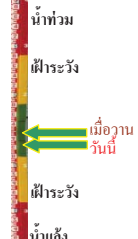
ระดับน้ำปัจจุบันต่ำกว่าสถาพ
ระดับตลิ่งต่ำสุด 25.82 ม.รทก.
ระดับท้องน้ำ 14.66 ม.รทก.



เชิงสะพานสิงห์บุรี - อ.เมือง จ.สิงห์บุรี
(ลุ่มน้ำเจ้าพระยา)



ระดับน้ำปัจจุบัน 5.75 ม.รทก.
ระดับตลิ่งต่ำสุด 11.50 ม.รทก.
ระดับท้องน้ำ -2.14 ม.รทก.



บ้านยางมณี - อ.โพธิ์ทอง จ.อ่างทอง
(ลุ่มน้ำเจ้าพระยา)



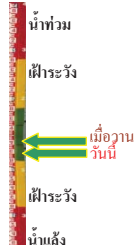
ระดับน้ำปัจจุบัน 5.51 ม.รทก.
ระดับตลิ่งต่ำสุด - ม.รทก.
ระดับท้องน้ำ - ม.รทก.



บ้านป้อม - อ.พระนครศรีอยุธยา
จ.พระนครศรีอยุธยา (ลุ่มน้ำเจ้าพระยา)



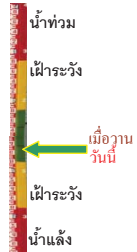
ระดับน้ำปัจจุบัน 8.65 ม.รทก.
ระดับตลิ่งต่ำสุด - ม.รทก.
ระดับท้องน้ำ - ม.รทก.



เสนา - อ.เสนา จ.พระนครศรีอยุธยา
(ลุ่มน้ำเจ้าพระยา)



ระดับน้ำปัจจุบัน 2.00 ม.รทก.
ระดับตลิ่งต่ำสุด - ม.รทก.
ระดับท้องน้ำ - ม.รทก.



อุทัยใหม่ - อ.เมือง จ.อุทัยธานี
(ลุ่มน้ำสะแกกรัง)



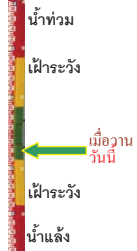
ระดับน้ำปัจจุบัน 16.10 ม.รทก.
ระดับตลิ่งต่ำสุด 19.90 ม.รทก.
ระดับท้องน้ำ - ม.รทก.



สะพานปรีดี - อ.เมือง จ.พระนครศรีอยุธยา
(ลุ่มน้ำเจ้าพระยา)



ระดับน้ำปัจจุบัน -1.15 ม.รทก.
ระดับตลิ่งต่ำสุด - ม.รทก.
ระดับท้องน้ำ - ม.รทก.



สะพานข้ามแม่น้ำท่าจีน 3 - อ.เมือง
จ.สมุทรสาคร (ลุ่มน้ำท่าจีน)



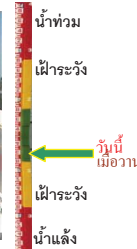
ระดับน้ำปัจจุบัน -0.09 ม.รทก.
ระดับตลิ่งต่ำสุด 1.37 ม.รทก.
ระดับท้องน้ำ -6.73 ม.รทก.



สะพานบุญรัตนประชาภูวรัตน์ - อ.สามพราน
จ.นครปฐม (ลุ่มน้ำท่าจีน)



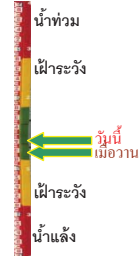
ระดับน้ำปัจจุบัน 0.68 ม.รทก.
ระดับตลิ่งต่ำสุด 1.46 ม.รทก.
ระดับท้องน้ำ -7.22 ม.รทก.



สะพานหลวงพ่เป็น - อ.นครชัยศรี
จ.นครปฐม (ลุ่มน้ำท่าจีน)



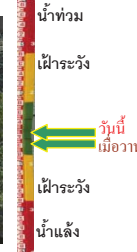
ระดับน้ำปัจจุบัน 1.05 ม.รทก.
ระดับตลิ่งต่ำสุด 2.97 ม.รทก.
ระดับท้องน้ำ -4.69 ม.รทก.



สะพานข้ามแม่น้ำท่าจีน ทางหลวง346
อ.บางเลน จ.นครปฐม (ลุ่มน้ำท่าจีน)



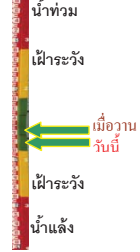
ระดับน้ำปัจจุบัน -0.34 ม.รทก.
ระดับตลิ่งต่ำสุด 0.89 ม.รทก.
ระดับท้องน้ำ -5.93 ม.รทก.



สะพานวัดพระรูป อ.เมือง จ.สุพรรณบุรี
(ลุ่มน้ำท่าจีน)



ระดับน้ำปัจจุบัน 1.65 ม.รทก.
ระดับตลิ่งต่ำสุด 3.32 ม.รทก.
ระดับท้องน้ำ -0.56 ม.รทก.



สะพานข้ามแม่น้ำท่าจีน ทางหลวง3365
อ.สามชุก จ.สุพรรณบุรี (ลุ่มน้ำท่าจีน)



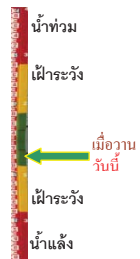
ระดับน้ำปัจจุบัน ต้นไม้บังสภาพ
ระดับตลิ่งต่ำสุด 5.70 ม.รทก.
ระดับท้องน้ำ 0.46 ม.รทก.



สะพานสามงามท่าโบสถ์ อ.หันคา
จ.ชัยนาท (ลุ่มน้ำท่าจีน)



ระดับน้ำปัจจุบัน 12.02 ม.รทก.
ระดับตลิ่งต่ำสุด 13.14 ม.รทก.
ระดับท้องน้ำ 10.08 ม.รทก.



เชิงสะพานฉะเชิงเทรา - อ.เมือง จ.ฉะเชิงเทรา
(ลุ่มน้ำบางปะกง)



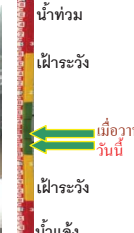
ระดับน้ำปัจจุบันต่ำกว่าสถาฟ
ระดับตลิ่งต่ำสุด 1.90 ม.รทก.
ระดับท้องน้ำ - ม.รทก.

เทศบาลเมืองเพชรบุรี - อ.เมือง จ.เพชรบุรี
(ลุ่มน้ำเพชรบุรี)



ระดับน้ำปัจจุบัน 2.90 ม.รทก.
ระดับตลิ่งต่ำสุด 4.33 ม.รทก.
ระดับท้องน้ำ 0.01 ม.รทก.

ร.ร.อนุบาลบางสะพาน - อ.บางสะพาน จ.ประจวบคีรีขันธ์
(คลองบางสะพาน/ชายฝั่งทะเลตะวันตก)



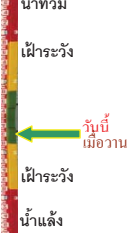
ระดับน้ำปัจจุบัน 0.60 ม.รทก.
ระดับตลิ่งต่ำสุด 4.16 ม.รทก.
ระดับท้องน้ำ -0.14 ม.รทก.

สถานีอุตตะภาคกลาง - อ.หาดใหญ่ จ.สงขลา
(ลุ่มน้ำทะเลสาบสงขลา)



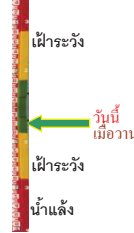
ระดับน้ำปัจจุบัน 0.20 ม.รทก.
ระดับตลิ่งต่ำสุด 8.93 ม.รทก.
ระดับท้องน้ำ -1.93 ม.รทก.

สถานีคลองตะโหมด - อ.ตะโหมด จ.พัทลุง
(ลุ่มน้ำทะเลสาบสงขลา)



ระดับน้ำปัจจุบันต่ำกว่าสถาฟ
ระดับตลิ่งต่ำสุด 27.94 ม.รทก.
ระดับท้องน้ำ 20.52 ม.รทก.

สถานีลำปำ - อ.เมือง จ.พัทลุง
(ลุ่มน้ำทะเลสาบสงขลา)



ระดับน้ำปัจจุบัน -0.85 ม.รทก.
ระดับตลิ่งต่ำสุด 1.15 ม.รทก.
ระดับท้องน้ำ -2.86 ม.รทก.

<http://mekhala.dwr.go.th>

สถานีวัดแม่น้ำโขง (MRC) - อ.เชียงคาน จ.เลย
(ลุ่มน้ำโขงอีสาน)



ระดับน้ำปัจจุบัน 6.70 ม.รทก.
ระดับตลิ่งต่ำสุด - ม.รทก.
ระดับท้องน้ำ - ม.รทก.

สถานีวัดแม่น้ำโขง (MRC) - อ.โขงเจียม จ.อุบลราชธานี
(ลุ่มน้ำโขงอีสาน)



ระดับน้ำปัจจุบันต่ำกว่าสถาฟ
ระดับตลิ่งต่ำสุด - ม.รทก.
ระดับท้องน้ำ - ม.รทก.

สถานีบ้านบางแก้ว - อ.บรรพตพิสัย จ.นครสวรรค์
(ลุ่มน้ำปิง-วัง-สะแกกรัง-ป่าสัก)



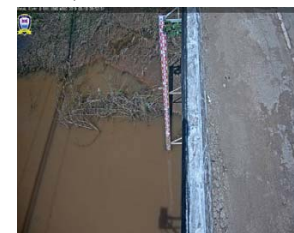
ระดับน้ำปัจจุบัน 36.97 ม.รทก.
ระดับตลิ่งต่ำสุด 44.95 ม.รทก.
ระดับท้องน้ำ 35.06 ม.รทก.

สถานีบ้านปากร่องห้วยจี่ - อ.บ้านดง จ.ตาก
(ลุ่มน้ำปิง-วัง-สะแกกรัง-ป่าสัก)



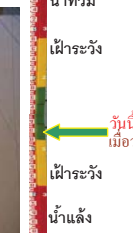
ระดับน้ำปัจจุบัน 117.67 ม.รทก.
ระดับตลิ่งต่ำสุด 120.45 ม.รทก.
ระดับท้องน้ำ 114.47 ม.รทก.

สถานีบ้านจางวาง - อ.หล่มสัก จ.เพชรบูรณ์
(ลุ่มน้ำปิง-วัง-สะแกกรัง-ป่าสัก)



ระดับน้ำปัจจุบัน 130.75 ม.รทก.
ระดับตลิ่งต่ำสุด 135.46 ม.รทก.
ระดับท้องน้ำ 127.24 ม.รทก.

สถานีแม่น้ำป่าสัก - อ.เมือง จ.เพชรบูรณ์
(ลุ่มน้ำปิง-วัง-สะแกกรัง-ป่าสัก)



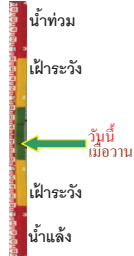
ระดับน้ำปัจจุบัน 110.40 ม.รทก.
ระดับตลิ่งต่ำสุด 114.98 ม.รทก.
ระดับท้องน้ำ 104.53 ม.รทก.

<http://mekhala.dwr.go.th>

สถานีแม่น้ำป่าสัก - อ.เสนาให้ จ.สระบุรี
(ลุ่มน้ำป่าสัก-วัง-สะแกกรัง-ป่าสัก)



ระดับน้ำปัจจุบัน 7.50 ม.รทก.
ระดับตลิ่งต่ำสุด 13.46 ม.รทก.
ระดับท้องน้ำ 0.04 ม.รทก.



สถานีแม่น้ำป่าสัก - อ.แก่งคอย จ.สระบุรี
(ลุ่มน้ำป่าสัก-วัง-สะแกกรัง-ป่าสัก)



ระดับน้ำปัจจุบัน 7.18 ม.รทก.
ระดับตลิ่งต่ำสุด 20.10 ม.รทก.
ระดับท้องน้ำ 4.79 ม.รทก.



จังหวัด	สถานที่ตั้งกล้อง	แม่น้ำ/ลุ่มน้ำ	วิกฤติน้ำแล้งกว่า	วิกฤติน้ำท่วมมากกว่า	ระดับน้ำ (ม.รทก.) พ.ศ.2562			สถานการณ์	หมายเหตุ
					16 ก.ย.	17 ก.ย.	18 ก.ย.		
จ.แพร่	สะพานมหาโพธิ์ อ.เมือง	ยม	143.18	152.33	N/A	N/A	N/A	น้ำปกติ	↔
จ.สุโขทัย	สะพานศรีสังขาลัย อ.เมือง	ยม	60.14	71.78	N/A	N/A	N/A	น้ำปกติ	↔
จ.สุโขทัย	สะพานพระเมเีย อ.เมือง	ยม	42.48	48.59	47.50	47.50	47.40	น้ำปกติ	↓
จ.พิษณุโลก	สะพานบางระกำ อ.บางระกำ	ยม	31.73	37.23	36.50	36.30	36.15	น้ำปกติ	↓
จ.พิจิตร	สะพานโพทะเล อ.โพทะเล	ยม	22.58	30.63	28.70	28.65	28.55	น้ำปกติ	↓
จ.พิษณุโลก	โอบท่าซำ อ.เมือง	น่าน	37.33	45.04	N/A	N/A	N/A	น้ำปกติ	↔
จ.นครสวรรค์	วัดเกยไชยเหนือ อ.ชุมแสง	น่าน	18.73	25.60	N/A	N/A	N/A	น้ำปกติ	↔
จ.นครสวรรค์	บ้านทับกฤช อ.ชุมแสง (ทับกฤชใต้)	น่าน	-	26.16	N/A	N/A	N/A	น้ำปกติ	↔
จ.อุตรดิตถ์	สะพานท่าเสา อ.เมือง	น่าน	49.22	56.91	53.50	53.30	53.30	น้ำปกติ	↔
จ.น่าน	สะพานครำน่านพัฒนา อ.เมือง	น่าน	192.17	197.73	193.30	193.30	193.30	น้ำปกติ	↔
จ.พิจิตร	สะพานเฉลิมพระเกียรติ ๙ ๗2 พรรษา อ.บางมูลนาก	น่าน	18.19	27.23	26.80	N/A	N/A	น้ำปกติ	↔
จ.พิษณุโลก	สะพานพรหมกัลยา อ.เมือง	น่าน	33.98	44.52	N/A	N/A	N/A	น้ำปกติ	↔
จ.อุตรธานี	สถานีหัวหลวง อ.เมือง	โขง	-	-	N/A	N/A	N/A	น้ำปกติ	↔
จ.เลย	สถานีแม่น้ำเลย อ.เมือง	โขง	-	-	N/A	N/A	N/A	น้ำปกติ	↔
จ.เชียงราย	สถานีหัวฝาย อ.แม่สาย	แม่สาย/โขง	395.79	396.50	N/A	N/A	N/A	น้ำปกติ	↔
จ.หนองคาย	สนง.สวนอุทกหนองคาย อ.เมือง	โขง	157.85	166.70	N/A	N/A	N/A	น้ำปกติ	↔
จ.หนองคาย	วัดทุ่งธาตุ อ.โพนพิสัย	หัวหลวง/โขงอีสาน	150.50	159.43	N/A	N/A	N/A	น้ำปกติ	↔
จ.นครพนม	บ้านศาลปากน้ำ อ.ท่าอุเทน	น้ำสงคราม/โขงอีสาน	133.42	141.02	N/A	N/A	N/A	น้ำปกติ	↔
จ.นครราชสีมา	ร.ร.เทศบาล 4 อ.เมือง	ลำตะคอง/มูล	174.60	178.00	176.60	176.60	176.60	น้ำปกติ	↔
จ.บุรีรัมย์	สติก อ.สตึก	มูล	123.13	128.76	125.70	126.40	126.40	น้ำปกติ	↔
จ.สิงห์บุรี	เขิงสะพานสิงห์บุรี อ.เมือง	เจ้าพระยา	3.45	11.50	6.55	6.44	5.75	น้ำปกติ	↓
จ.อ่างทอง	บ้านยามณี อ.โพธิ์ทอง	เจ้าพระยา	-	9.11	5.51	5.51	5.51	น้ำปกติ	↔
จ.อ่างทอง	ศาลากลางอ่างทอง อ.เมือง	เจ้าพระยา	-	8.46	3.20	3.20	2.95	น้ำปกติ	↓
จ. พระนครศรีอยุธยา	บ้านป้อม อ.พระนครศรีอยุธยา	เจ้าพระยา	-	-	8.85	8.75	8.65	น้ำปกติ	↓
จ. พระนครศรีอยุธยา	อ.เสนา	น้อย/เจ้าพระยา	2.00	5.00	2.00	2.00	2.00	น้ำปกติ	↔
จ.อุทัยธานี	อุทัยใหม่ อ.เมือง	สะแกกรัง	-	-	16.40	16.10	16.10	น้ำปกติ	↔
จ. พระนครศรีอยุธยา	สะพานปรีดิย์ อ.พระนครศรีอยุธยา	เจ้าพระยา	-	-	0.00	-1.15	-1.15	น้ำปกติ	↔
จ.ชัยนาท	ปตร.พลเทพ(วัดทรงเสวย) อ.วัดสิงห์	ท่าจีน	-	-	6.05	5.90	5.90	น้ำปกติ	↓
จ.สมุทรปราการ	สะพานข้ามแม่น้ำเจ้าพระยา 3 อ.เมือง	ท่าจีน	-5.11	0.57	-1.44	0.06	-0.09	น้ำปกติ	↓
จ.นครปฐม	สะพานปฐมบรมราชานุสรณ์ อ.สามพราน	ท่าจีน	-5.59	-0.30	0.38	0.68	0.68	น้ำปกติ	↔
จ.นครปฐม	สะพานหลวงพ่อเป็น อ.นครไชยศรี	ท่าจีน	-3.16	2.21	1.11	1.01	1.05	น้ำปกติ	↑
จ.สุพรรณบุรี	สะพานวัดพระรูป อ.เมือง	ท่าจีน	-1.26	2.75	2.00	2.00	2.00	น้ำน้อย	↔
จ.สุพรรณบุรี	สะพานข้ามแม่น้ำท่าจีน ทางหลวง3365 อ.สามชุก	ท่าจีน	1.55	5.18	N/A	N/A	N/A	น้ำปกติ	↔
จ.ชัยนาท	สะพานสามง่าม-ท่าโบสถ์ อ.หันคา	ท่าจีน	10.69	12.83	12.12	12.02	12.02	น้ำปกติ	↔
จ.ฉะเชิงเทรา	เขิงสะพานฉะเชิงเทรา อ.เมือง	บางปะกง	-0.01	1.90	N/A	N/A	N/A	น้ำปกติ	↔
จ.ฉะเชิงเทรา	ตรงข้ามวัดจันทาราม อ.เมือง	จันทบุรี/ฉะเชิงเทรา	0.20	3.73	N/A	N/A	N/A	น้ำปกติ	↔
จ.เพชรบุรี	เทศบาลเมืองเพชรบุรี อ.เมือง	เพชรบุรี	-	3.18	3.05	2.90	2.90	ระวังน้ำท่วม	↔
จ.ประจวบคีรีขันธ์	ร.ร.อนุบาลบางสะพาน อ.บางสะพาน	บางสะพาน	-	3.30	1.10	0.90	0.60	น้ำปกติ	↓
จ.สงขลา	สถานีคลองคู่อะเภตอกลง อ.หาดใหญ่	ทะเลสาบสงขลา	-	-	0.05	0.00	0.20	น้ำน้อย	↑
จ.พัทลุง	สถานีคลองตะโหมด อ.ตะโหมด	ทะเลสาบสงขลา	-	-	N/A	N/A	N/A	น้ำปกติ	↔
จ.พัทลุง	สถานีลำปำ อ.เมือง	ทะเลสาบสงขลา	-	-	-1.00	-0.85	-0.85	น้ำปกติ	↔
จ.เชียงราย	อุทกวิทยาเชียงแสน อ.เชียงแสน	-	-	-	N/A	N/A	N/A	น้ำปกติ	↔
จ.เลย	สถานีแม่น้ำโขง (MRC) เชียงาน อ.เชียงคาน	โขง	-	-	6.80	6.74	6.70	น้ำปกติ	↓
จ.อุบลราชธานี	สถานีวัดน้ำโขง (MRC) โงงเชียง อ.โขงเจียม	-	-	-	N/A	N/A	N/A	น้ำปกติ	↔
จ.นครสวรรค์	บ้านบางแก้ว อ.บรรพตพิสัย	ป่าสัก-วัง-สะแกกรัง-ป่าสัก	-	-	37.07	36.97	36.97	น้ำปกติ	↔
จ.ตาก	บ้านปากร่องห้วยจี่ อ.บ้านตาก	ป่าสัก-วัง-สะแกกรัง-ป่าสัก	-	-	N/A	N/A	N/A	น้ำปกติ	↔
จ.เพชรบูรณ์	บ้านจางวาง อ.หล่มสัก	ป่าสัก-วัง-สะแกกรัง-ป่าสัก	-	-	130.90	130.80	130.75	น้ำปกติ	↔
จ.สระบุรี	แม่น้ำป่าสักที่ อ.เสนาให้	ป่าสัก-วัง-สะแกกรัง-ป่าสัก	-	-	N/A	N/A	N/A	น้ำปกติ	↔
จ.สระบุรี	แม่น้ำป่าสักที่ อ.แก่งคอย	ป่าสัก-วัง-สะแกกรัง-ป่าสัก	-	-	7.18	7.38	7.18	น้ำปกติ	↓

*N/A คือ อ่านค่าระดับจากไม้วัดระดับ (Staff) ไม่ได้ / ไม้วัดระดับ (Staff) ชำรุด

**ม.รทก. คือ เมตรเทียบกับระดับน้ำทะเลปานกลาง

** ระดับน้ำทะเลปานกลาง (Mean Sea Level) หรือ ร.ท.ก. เป็นค่าการวัด ระดับน้ำทะเลขึ้นสูงสุด (High Tide : HT) และลดต่ำสุด (Low Tide : LT) ของแต่ละวัน ในช่วงระยะเวลาที่กำหนด แล้วนำค่ามาเฉลี่ยเป็นระดับน้ำทะเลปานกลาง สำหรับระยะเวลาที่ทำการรังวัดโดยทั่วไปจะต้องวัดเป็นเวลา ๑๘.๖ ปี ตามวัฏจักรของน้ำ ระดับน้ำทะเลปานกลางของแต่ละบริเวณทั่วโลกอาจจะมีค่าสูงไม่เท่ากัน

ในประเทศไทยใช้เวลาในการวัด ๕ ปี โดยเลือกที่ตำบลเกาะหลัก จังหวัดประจวบคีรีขันธ์ เป็นที่วัด แล้วนำมาหาค่าเฉลี่ย เพื่อใช้เป็นค่าระดับน้ำทะเลปานกลาง ให้มีค่า ๐.๐๐๐ เมตร ทำการถ่ายโอนมายังหมุด BM-A (ซึ่งถือว่าเป็นหมุดหลักฐานหมุดแรกของประเทศไทย) ซึ่งมีค่าระดับน้ำทะเลปานกลาง ๑.๔๔๗๗ เมตร